

SKALNÍ MLÝN ŠTAMPACH

JAN FRUNDL



Obr. 1. Tzv. skalní mlýn Štampach, pohled. Foto: Kamil Podroužek.

Objekt zvaný mlýn Štampach¹ se nalézá na severu mělnického okresu v katastrálním území obce Střemy. Jedná se o jeden z bývalých vodních mlýnů, které pracovaly na středním toku říčky Pšovky prokazatelně od počátku 18. století až do jeho úředního zrušení v období druhé světové války. Ve vzdálenosti několika set metrů od budovy mlýna se nalézá objekt vysekaný v pískovcovém podloží, jenž je v ústní tradici i literatuře označován jako Skalní mlýn Štampach² (obr. 1). Vnímán je jako reliktní mlýn, který časově předcházal mlýn stávající. Tento článek je pokusem o interpretaci jeho bývalé funkce.³

Objekt zvaný Skalní mlýn Štampach lze rozložit na čtyři části. Prostor vzniklý odtěžením skalního bloku, který vypadá jako široké koryto (obr. 2, 3 – A). Strouha prosekaná v širším korytu, do které stéká voda z dnešního rybníka (obr. 2, 3 – B). Dráže na skalní stěně a dvě propojené prostory vysekané v pískovcovém bloku, které mají práh vstupu umístěný asi jeden a půl metru nad dnem širokého koryta (obr. 2, 3 – C, D).

Díky kartografickým a písemným pramenům lze sledovat proměny podoby a funkce vodních nádrží v blízkosti objektů, které jsou určující pro vývoj sledovaného objektu Skalní mlýn Štampach. Na prvním vojenském mapování, které bylo

vytvořeno mezi léty 1764–1768,⁴ i na císařském otisku z roku 1842,⁵ je patrná vodní nádrž ležící v těsném sousedství mlýna Štampach (obr. 4, 5). Nádrž má na obou mapách podobný obrys, její odtok je v obou případech značen v jihovýchodní části. Její velikost se podle císařského otisku pohybovala okolo 170 arů.

Podle charakteristik mlýna Štampachu v příznávací fassi Tereziánského katastru soudím, že se jednalo o umělou vodní plochu, která zřejmě nesloužila primárně pro potřeby mlýna, ale především pro chov ryb. Mlýn Štampach je v příznávací fassi opakovaně zmiňován jako mlýn na živé, leč nestálé vodě, který za mrazů nebo sucha musí stát, což neodpovídá možnosti vyčerpat tak velkou vodní nádrž pro potřeby provozu mlýna.⁶

Pro výpust z rybníka bylo prosekáno koryto v pískovcovém masivu, do jehož stěny byla vysekána svislá dráže vysoká přibližně tři metry, široká čtyřicet centimetrů, s prohloubenou kapsou v horním zakončení (obr. 2, 3 C). Po obou stranách dráže jsou asi ve výšce 220 cm nad úrovní dna vysekané kapsy obdélného tvaru, severnější má rozměry 80 cm výšky a 20 cm šířky, jižnější je vytvořená rozšířením přírodní spáry a její rozměry jsou 70 cm výšky a 40 cm šířky. Všechny stopy jsou zahloubeny asi třicet centimetrů do skalního masivu.

Popsané dráže a kapsy jsou regionální literaturou označovány jako pozůstatek po uchycení vodního kola. Jednalo by se o zcela ojedinělý způsob umístění masivní horizontální hřídele do svislé stěny, pro kterou neznám z prostředí tradičních českých mlýnů, ani z mlýnů, které využívají pískovcové podloží,

¹ Objekt nese číslo popisné 53.

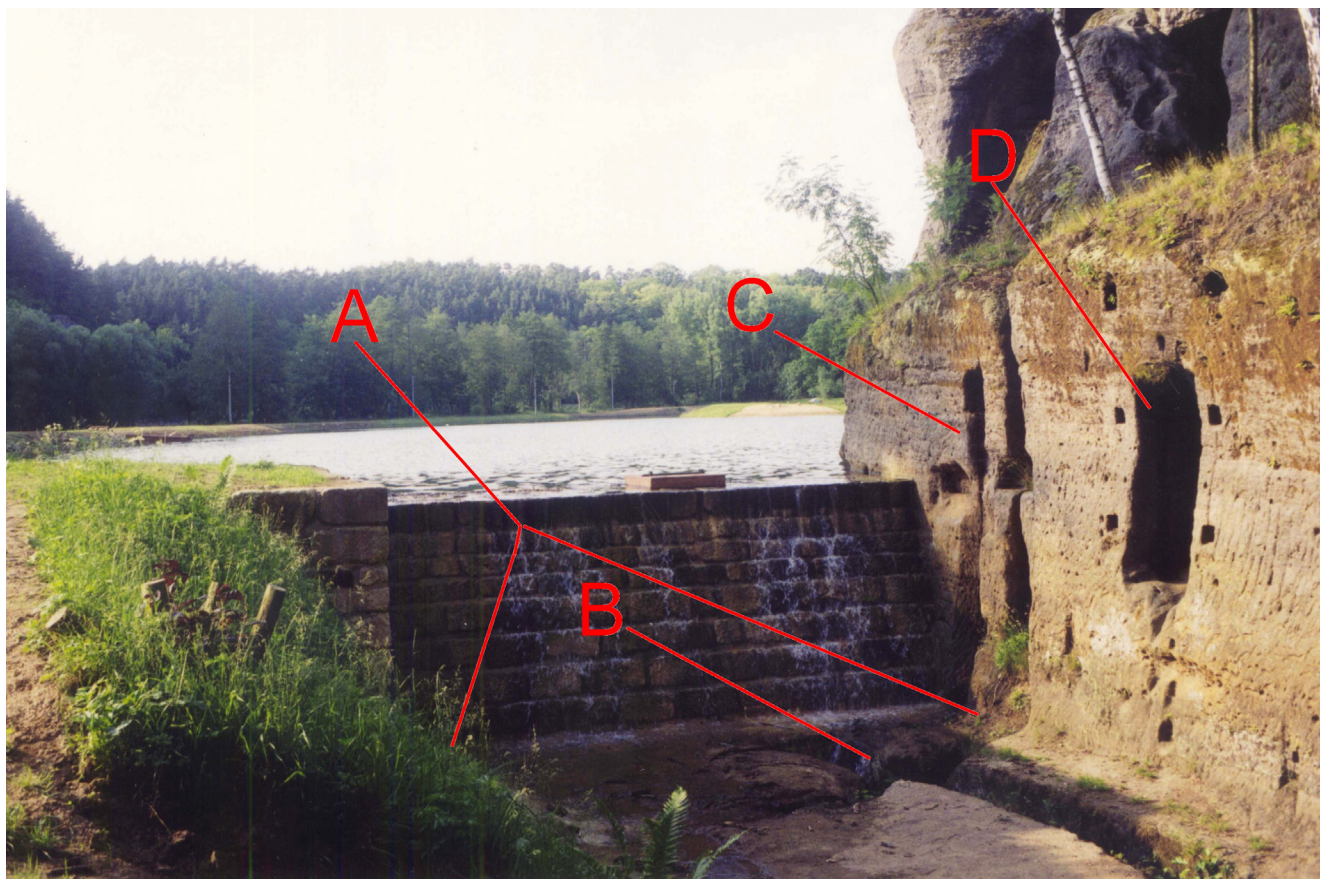
² Původ interpretace je zřejmě v místní narativní tradici. Prvně byla převedena do písemné podoby v publikaci kolektivu amatérských badatelů, zabývajících se především objekty v pískovcovém podloží: Václav ZIMMERMAN – Petr RANDUS – Jiří PILLER, *Jesyně, skalní hrádky a mlýny Kokořínska*, 1996, s. 37–38. Z této publikace je hojně čerpáno v syntetických pracích od renomovaných autorů: Luděk ŠTĚPÁN – Magda KŘIVANOVÁ, *Dílo a život mlynářů a sekerníků v Čechách. Historie a technika vodních a větrných mlýnů, hamrů, pil, valch, olejen, stoup...*, Praha 2000, str. 104, též Jan PEŠTA, *Encyklopedie českých vesnic. Vesnické památkové rezervace, zóny a ostatní památkově hodnotná vesnická sídla v Čechách, díl I. Střední Čechy a Praha*, Praha 2003, s. 231.

³ Článek se zakládá na závěrech bakalářské práce, kterou jsem zpracoval v roce 2007 na Universitě Jana Evangelisty Purkyně v Ústí nad Labem pod vedením PhDr. Kamila Podroužka, Ph.D.: Jan FRUNDL, *Mlýn Štampach v Kokořínském dolu. Příspěvek k historii vodních mlýnů v Čechách*, bakalářská práce FF UJEP, Ústí nad Labem 2007.

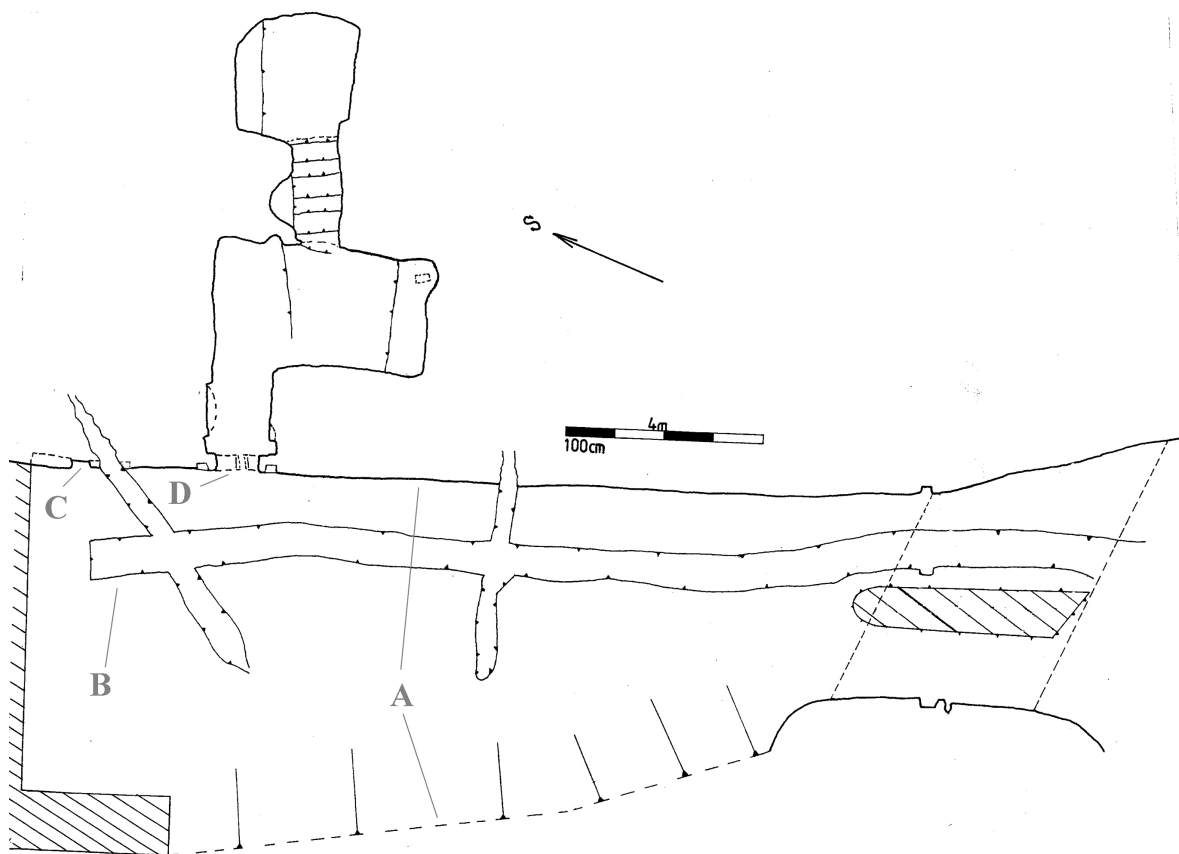
⁴ <http://oldmaps.geolab.cz>, 3. 4. 2007

⁵ ÚAZK Praha, fond císařských povinných otisků stabilního katastru Čech, *Rakovnický kraj – obec Dolní Beřkovice – obec Střemy*.

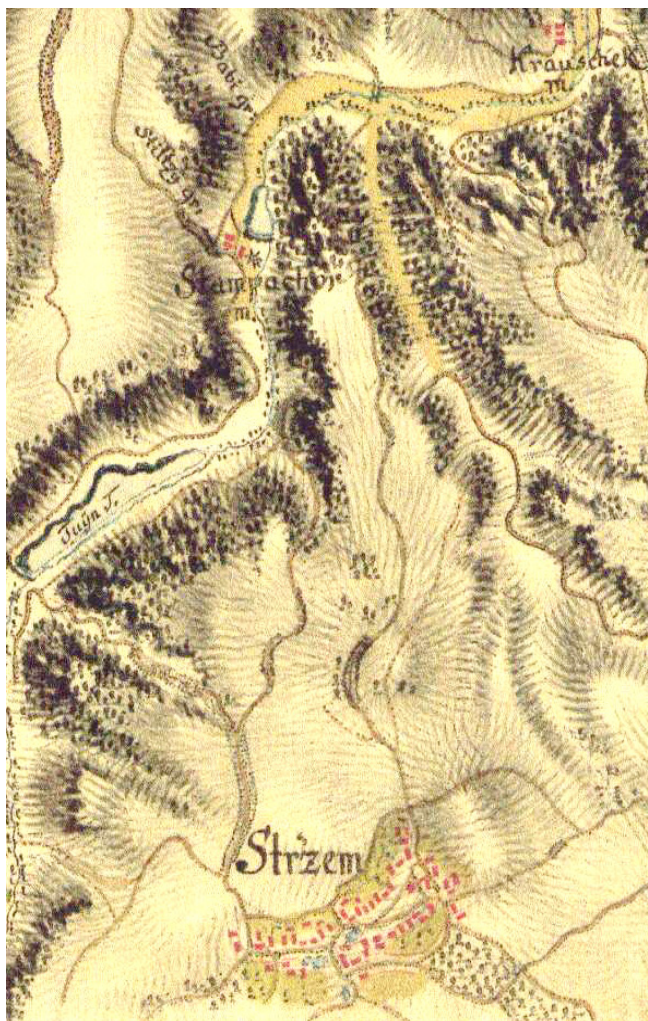
⁶ „Ob die annotirte Steinpacher Mühl an einen beständigen, oder unbeständigen Wasser liege, und von viel selbst Gäng hat, solle zue gleich beygesetzt werden die Müllen hat ein Gang lieget unter dem Teücht ahn einen uhnbeständigen zwahr ahn qualwasser doch wann im Sommerzeit kheine Regen und im Wüntter harte Frosten sein, kein Wasser abgeheth die Mühl lähr stehen muß.“, viz NA Praha, fond *Tereziánský katastr*, statek Střemy, inv. č. 2772.



Obr. 2. Skalní mlýn Štampach, pohled. Foto: Jan Frundl.



Obr. 3. Zaměření objektu. Autoři: Kamil Podroužek, Jan Frundl.



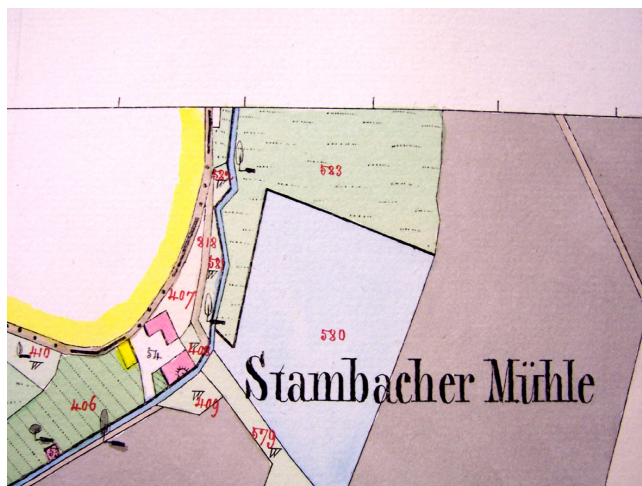
Obr. 4. Císařské mapování.

žádnou analogii.⁷ Tyto dráhy interpretuji jako stopy po stavidlech či přepadových hrázích. Jsou analogické se stopami, které se hojně vyskytují u propustí tzv. Holanských rybníků na Českolipsku a v prostředí Českého ráje (obr. 6).⁸

Asi 160 cm jižně od zmiňované přírodní pukliny se nachází špaleta vstupu umožňujícího přístup do dvou prostor vysekaných ve skalním masivu (obr. 2, 3 – D). Práh uzavíratelného vstupu se nachází cca 150 cm nad úrovní dna koryta. Následuje krátká vstupní šíje, jejíž jižní stěna se po dvou metrech zalamuje takřka v pravém úhlu do prostoru, která je 420 cm dlouhá a asi 220 cm široká. Výška je průchodná, kolísá mezi 170 a 185 cm. Tvar místnosti je pravidelný, hrany a kouty ostré. Kapsa ve východní stěně a drážka v podlaze prozrazují

⁷ Další mlýny, které jsou na tomto toku tradičně označovány jako skalní, nevyužívaly pískovcové podloží pro lednice. Jediná lednice v pískovcovém podloží, v které byl prováděn terénní průzkum je objekt Brettmühle v k. ú. Malý Borek (okr. Česká Lípa). Zde byla v pískovci upravena i pochozí plocha, na kterou bylo položeno zhlaví, což je shodné řešení jako u běžných lednic. Blíže Kamil PODROUŽEK – Miroslav KOLKA – Jan FRUNDL, *Skalní mlýny*, in: Luděk ŠTĚPÁN – Radim URBÁNEK – Hana KLIMEŠOVÁ, *Dílo mlynářů a sekerníků v Čechách II*, Praha 2008.

⁸ Terénní výzkum u rybníka Nebákov prováděný PhDr. Janem Prostředníkem, Ph.D., prezentovaný na konferenci Vodní mlýny III 2008 ve Vysokém Mýtě, potvrdil existenci identického typu stop na pískovcové skále v blízkosti dnešních stavidel.



Obr. 5. Císařský otisk, 1842.

někdejší existenci příčky s dřevěnou konstrukcí, která probíhala ve směru východ – západ. V jižní části této prostory je v masivu vysekaná lavice, široká asi 70 cm a vystupující asi 25 cm nad úroveň splachového kuželu v prostoru (obr. 7). V jihovýchodním koutě nad lavicí je ve stropě podél přirozené pukliny vysekan otvor, který má rozměry 24 na 20 cm a vyúsťuje na temeni skalního bloku. Lavice, spolu s otvorem a zvětralou skálou, s typicky červenou barvou vzniklou ohřeháním, evokují přítomnost topeniště. Stávající interpretace označuje místnost jako kuchyni s krbem a pracovní plochou k přípravě jídla.⁹ Popisovaná lavice je ale jako pracovní plocha nepoužitelná, má však dostatečnou výšku i šířku pro odkladní místo či posez.

Zmiňovaný otvor má velmi malé obdélné rozměry, což je pro komíny mladší roku 1800 netypické. Experimentálně byl ověřen jeho velmi špatný tah. Odvětralý červený pískovec pod studovaným otvorem je dozajista stopou po ohništích. Objekt je však minimálně sto let archeologizovaný a volně přístupný. Vzhledem k přítomnosti turistické značky E10 a dlouhodobé tradici trampingu v této oblasti usuzují, že se jedná o stopu po ohništích recentní povahy.

Asi v polovině východní stěny první místnosti je vstupní otvor na schodiště sestupující po sedmi schodech do druhé prostory. Na severní stěně schodiště je nika se segmentovým záklenkem, kterou lze označit za odkládací prostor. Rozměry dolní prostory jsou asi 230 na 250 centimetrů. Její výška je menší než 160 cm a strop se sklenuje směrem k východní straně. Kouty na západní straně místnosti jsou ostré, na východní straně široce zaoblené. Na severní straně má prostora vysekanou lavici širokou 50 centimetrů a vysokou okolo 30 centimetrů.

Nemohu souhlasit s hojně se vyskytující interpretací identifikující výše položenou místnost jako trvale obytnou, neboť prostora postrádá osvětlovací otvory a topeniště.¹⁰ Prostory

⁹ Luděk ŠTĚPÁN – Magda KŘIVANOVÁ, *Dílo a život mlynářů a sekerníků v Čechách. Historie a technika vodních a větrných mlýnů, hamrů, pil, valch, olejen, stoup...*, Praha 2000, s. 104.

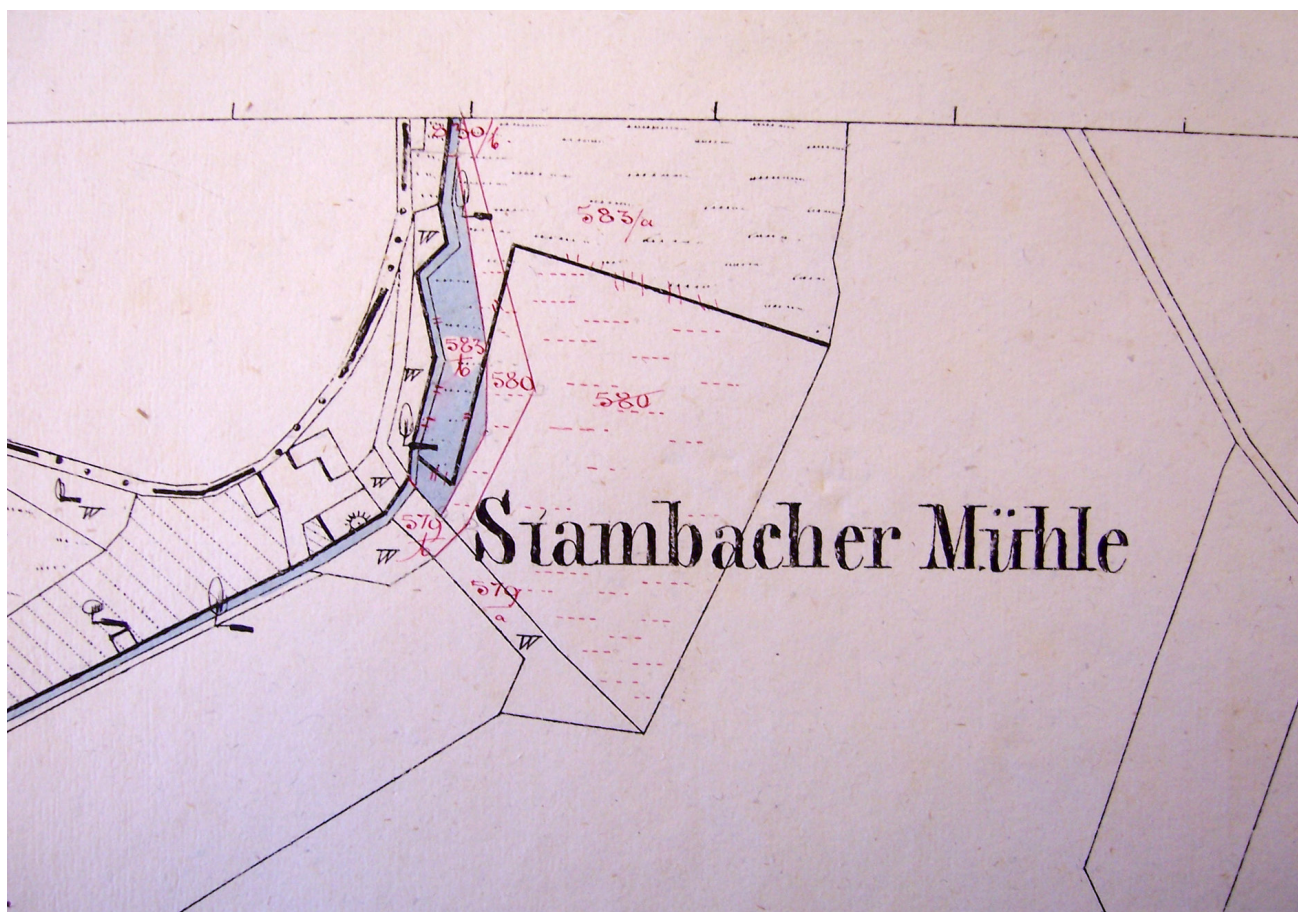
¹⁰ K možnosti interpretace prostor ve skalním podloží: Kamil PODROUŽEK, *Vesnické stavby v pískovcovém podloží*, Ústí nad Labem 2006.



Obr. 6. Koňský rybník, výpust. Foto: Jan Frundl.



Obr. 7. Skalní mlýn Štampach, interiér horní prostory – jižní stěna.



Obr. 8. Reambulovaná mapa.

se dají interpretovat jako komora a sklep, které byly přístupné z hráze díky přisazené lávce. Umístění podobných prostor do svislých skalních stěn, které byly odhaleny těžbou pískovce, je v oblasti Dubska a Kokořínska zcela běžné. Vzhledem k faktu, že se jedná o nejbližší vhodnou skálu budově mlýna Štampach, tak nepřekvapuje ani netradiční řešení přístupu ke vstupu do vysekaných prostor přes lávku překonávající odtok. Podoba obou místností i vertikální komunikace,¹¹ společně se způsobem opracování pískovce špičákem, odkazují do pokročilého novověku.

V polovině devatenáctého století došlo ke zrušení staršího rybníka a vytvoření menší retenční nádrže, která sloužila pro potřeby mlýna. Změna katastrálních hranic a majitelů je dokumentována reambulovanou mapou a vkladem datovaným rokem 1857 do písemného operátu stabilního katastru (obr. 5, 8).¹² Se změnou podoby nádrže zřejmě souvisí vysekání cca 80 cm široké strouhy, z které dnes lze sledovat pouze menší část vedoucí středem širokého koryta pod přepadovou hrází (obr. 2, 3 – B). Většina strouhy byla zatopena při obnově staršího rybníka na konci 90. let. Další část strouhy lze sledovat díky zakreslení v geodetickém zaměření, provedeném při

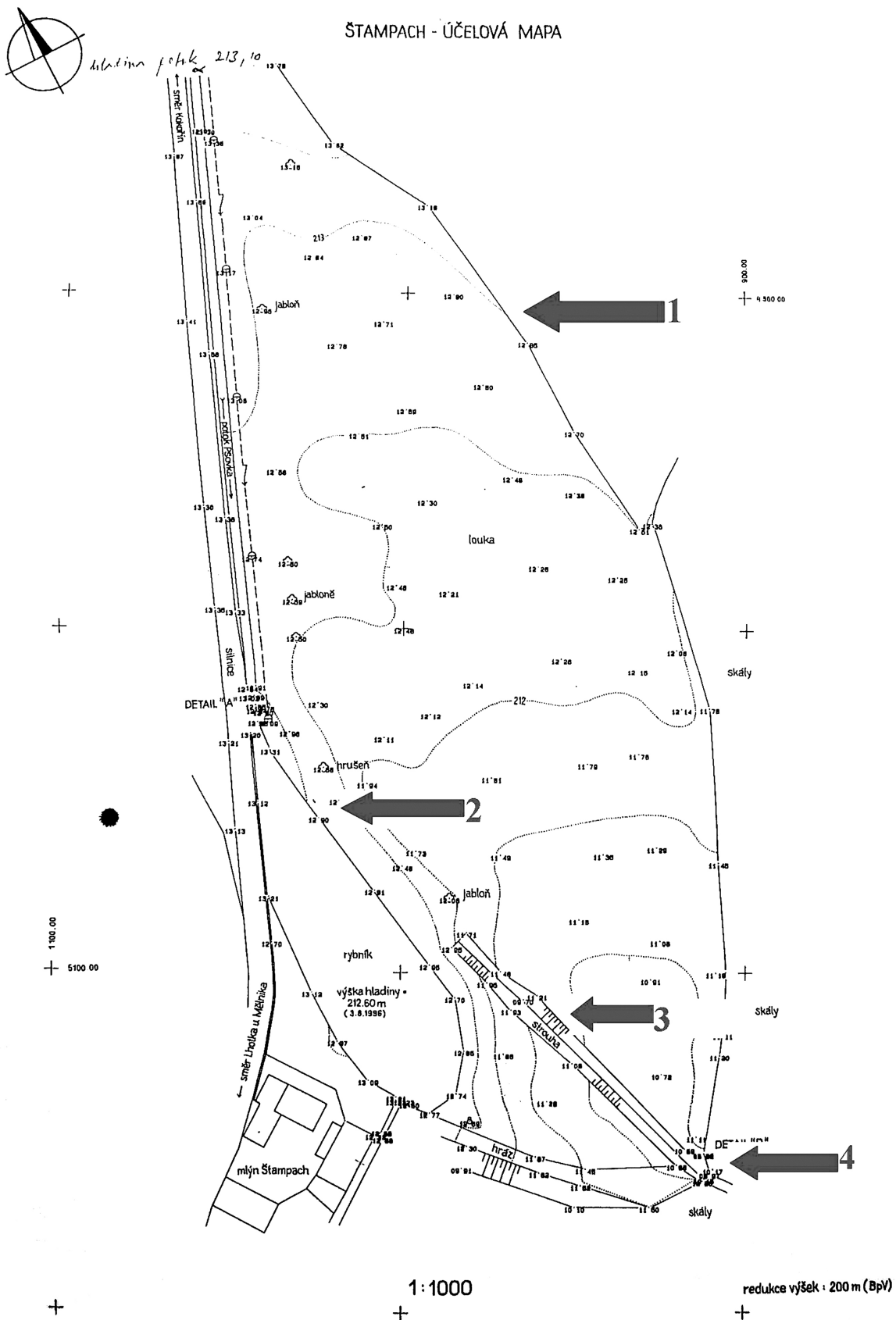
budování tohoto rybníka (obr. 9).¹³ Z něj je patrné, že strouha pokračuje až k hrázi dnešní menší nádrže. Pokud pokračuje ve stejném směru i pod hrázi, pak ústí do Pšovky několik metrů před jejím vtokem do retenční nádrže z poloviny 19. století. To by vysvětlovalo účel strouhy, sloužící jako srážka pro mlýn Štampach, která byla vysekána v časovém rozpětí vymezeném vytvořením retenční nádrže a zánikovým horizontem mlýna za 2. světové války.

Na základě terénního průzkumu tedy nelze žádnou část objektu, takzvaného Skalního mlýna Štampach, jednoznačně interpretovat jako nezbytnou součást struktury vodního mlýna. Přesto se jedná o zajímavý projev několikerého využití pískovcového podloží pro potřeby mlynářské usedlosti a vodního hospodářství.

¹¹ Ivan PEŘINA, *Vertikální komunikace v pískovcovém podloží Českého Švýcarska*, in: *Minulosti Českého Švýcarska III, Krásná Lípa 2004*, s. 118–141.

¹² NA Praha, fond *Reambulované mapy*, Rakovnický kraj, obec Střemy; NA Praha, fond *stabilní katastr*, Rakovnický kraj, obec Střemy.

¹³ Štampach – účelová mapa, datace ani místo vyhotovení neuvedeno, majetek vlastníka objektu ing. Pavla Kučery.



Obr. 9. Účelová mapa, 1 – větší nádrž, 2 – menší nádrž, 3 – část zatopeného koryta, 4 – situování skalního mlýna Štampach.