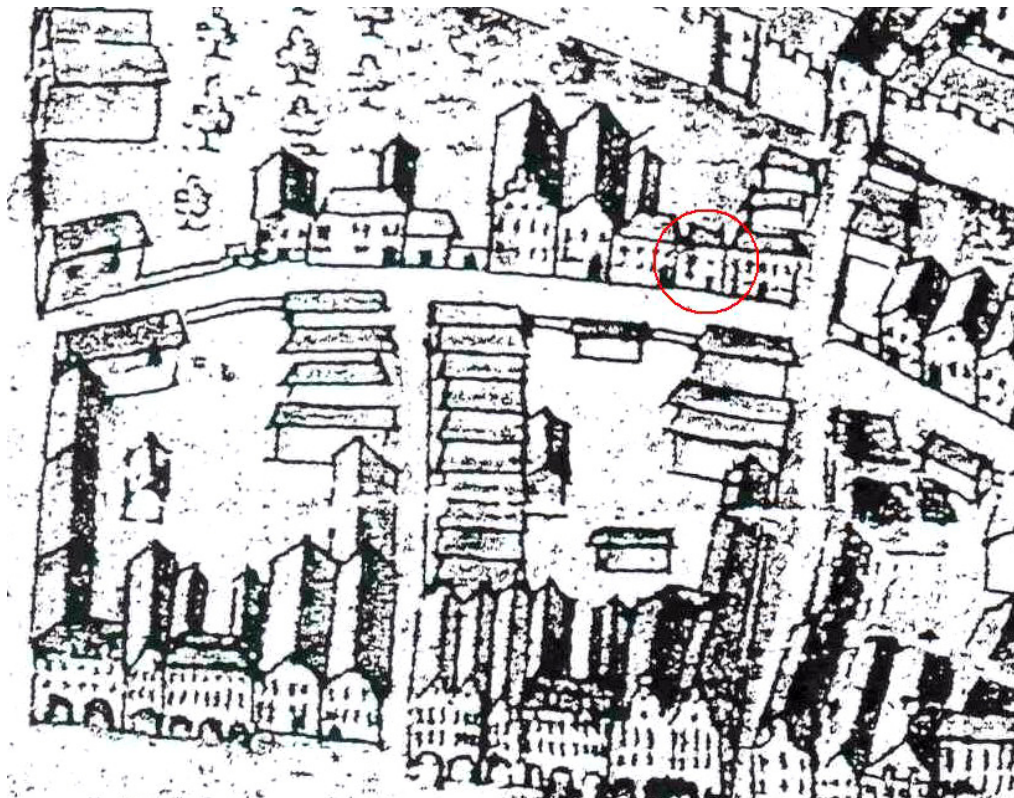


ČERNÁ KUCHYŇ V PATŘE DOMU ČP. 80 V LITOMĚŘICÍCH

UŽITÍ A VÝZNAM OPERATIVNÍHO PRŮZKUMU A DOKUMENTACE

KAMIL PODROUŽEK



Obr. 1.
Výřez katastrální mapy
Johanna Glockspergera
z roku 1726.

Zásadní informace o podobě a vývoji historických staveb lze získat ve chvílích jejich stavebních úprav.¹ Ty na čas podhalí skryté konstrukce, materiálovou skladbu, změny dispozice, technologie stavby. S dokončením úprav tyto informace opět mizí, nebo dokonce nenávratně zanikají. Jejich zachycení a vyhodnocení je nutným předpokladem zpřesňování obrazu stavební kultury minulých generací. To má význam nejen pro možnost srovnání se soudobou stavební kulturou, ale také pro reflexi trendů vývoje. Skládání mozaiky minulých dějů, jevů a událostí vede v konečném důsledku k odhalování základů, na kterých, ať už chceme nebo nechceme, stavíme.

Na počátku roku 2008 se dotkl razantní stavební zásah i nenápadného domu čp. 80 v Litoměřicích.² Ten je situován v historickém jádru města, v severní frontě Okružní ulice, která patrně respektuje průběh hradebního okruhu lokova-

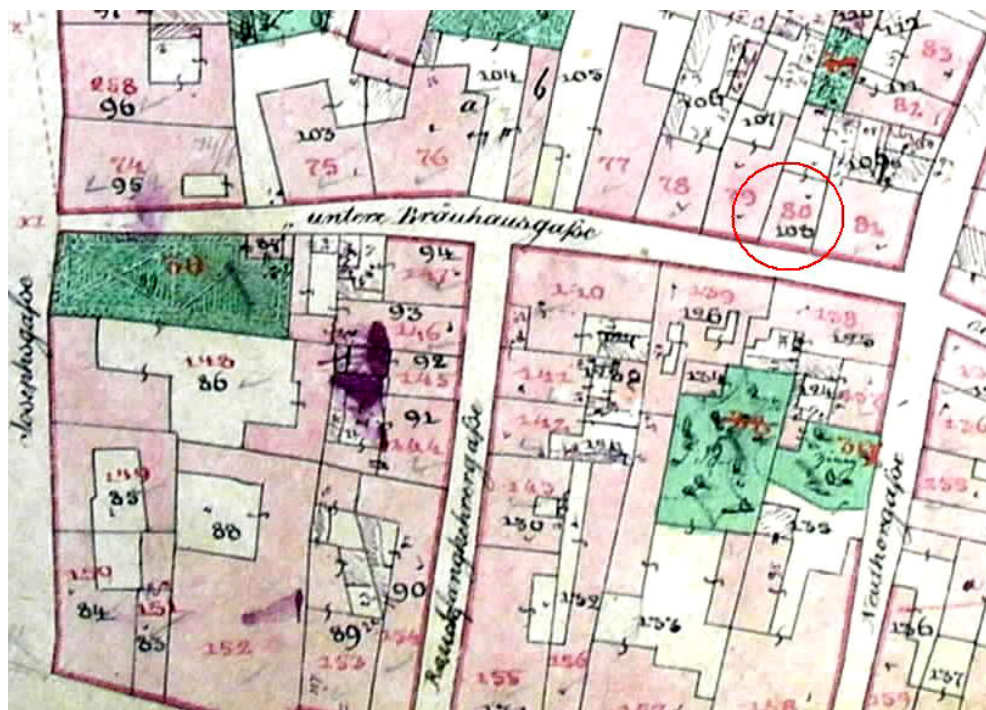
ného města z poloviny 13. století. Dvoupodlažní městský dům se obrací hlavním průčelím k jihu do ulice, zadním průčelím k severu do dvora. Lichá boční průčelí jsou vztyčena na mezi-parcelních zdech. O východní hloubkovou zeď se opírá sousedící rohový dům, západní průčelí se obrací k nezastavěné poluce. Sedlová střecha je hřebenem otočena podél uliční fronty.

Dům s dvěma hloubkově řazenými trakty má jedno podzemní podlaží skladovací a dvě nadzemní podlaží obytná. Do zadního obslužného traktu jsou vložena schodiště a světlá komora v patře. Podsklepen je přední obytný trakt, přeřazený v přízemí úzkou průchozí komunikací, která umožňuje průchod do dvora. Střídaté umístění topenišť vytápěných místností, v severovýchodním a severozápadním koutě, dává tušit provoz s odvodem dýmu otevřenými dymníky.

Tento způsob vytápění doložily stopy provozu odkryté při stavebních úpravách na neckové klenbě komory v patře domu. Spodní pohledovou stranu klenby překrývaly vápenné nátěry, pod kterými byly patrné plošné sazové depoty přecházející na obvodové zdi. Bylo zřejmé, že komora v patře dvorního traktu domu, situovaná při levé meziparcelní zdi, mohla vzniknout přestavbou starší černé kuchyně.

¹ Průzkum a jeho výstupy byly provedeny v rámci institucionálního úkolu NPÚ 21301: Vědecký výzkum a aplikace metod operativního zpracování stavebně historických a umělecko historických průzkumů prováděných při obnově kulturních památek a nemovitostí v památkově chráněných územích.

² Dům požívá zákonné ochrany v rámci památkové rezervace města Litoměřic. Za zprostředkování průzkumu děkuji Mgr. Lucii Radové z NPÚ ú.o.p. v Ústí n. L., za vstřícnost při dokumentaci děkuji majiteli domu, Ing. Pavlu Strankovi.



Obr. 2.
Výřez indikační skizzi stabilního katastru Litoměřic z roku 1843.



Obr. 3. Pohled z chodby do interiéru černé kuchyně. Foto: Kamil Podroužek.

Jedná se o prostor obslužného systému obytného městského domu o rozměrech 2 m šířky a 3,5 m délky, který zajišťoval vytápění obytné místnosti v předním traktu a přípravu stravy (obr. 3). Vedle stop provozu se dochovaly též podstatné části konstrukcí, které dokládají funkci prostoru i jeho vývoj.

Levá hloubková zeď místnosti je vyzděna z nepálených cihel – vepřovic (obr. 4) o rozměrech 9,5x14x27,5 cm. Plnivem cihel je slaměná řezanka a drobné úlomky opuky, pojivem jílová žlutka. Vysoká segmentově sklenutá nika v severní části zdi je, stejně jako okenní otvor v zadní příčné zdi, lemována měkce pálenými červenými cihlami o rozměrech 7x14x32 cm. Druhou menší segmentově sklenutou niku druhotně zahloubenou v jižní části zdi lemují měkce pálené červené cihly o rozměrech 7x14–14,5x28,5 cm. Nespojité vrstvy v měkce pálených červených cihlách dokládají způsob tlačení cihlářské hlíny do kadlubu.

Komínová mezitraktová zeď je v místech odbouraného topeniště zděna z lomové opuky na tvrdou vápennou maltu. Měkce pálené červené cihly zadržky nakládacího otvoru mají rozměry 6,5x14x28,5 cm. Nad místem topeniště a po obou jeho stranách je zeď, stejně jako hloubkové zdi černé kuchyně, zděna z nepálených cihel na běhounovou vazbu šibrovanou v ložných i styčných spárách opukovými úlomky. Z vepřovic je zděna také necková klenba černé kuchyně, jejíž vrcholnice mírně stoupá k jihozápadnímu koutu místnosti, kde je porušena dvěma zadržkami obdélných otvorů. Obě zadržky jsou vyzděny z měkce pálených červených cihel. Na líc klenby byla natažena měkká vápenná omítka, pačokovaná vápennými nátěry.

Také pravá hloubková zeď místnosti je vyzděna z vepřovic. Ve výšce 190 cm nad úrovní stávající podlahy je do této zdi vloženo roubení ze dvou hraněných trámů. Do horního trámu se opírá patka klenby. Spodní trám je v místě vstupu profilován

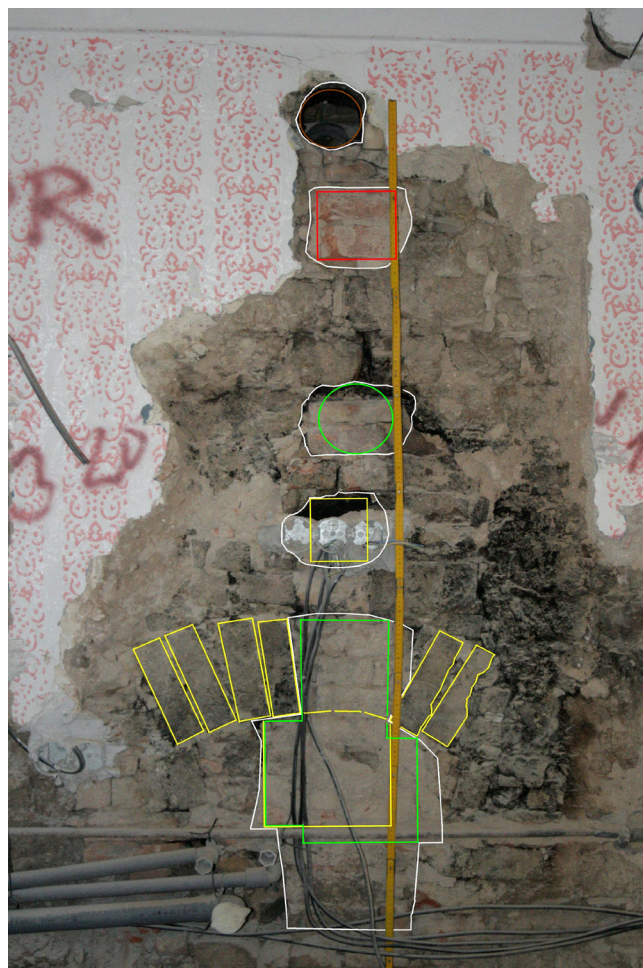


Obr. 4. Detail západní stěny černé kuchyně s druhotně zahloubenou odkládací nikou. Foto: Kamil Podroužek.

prostým okosením s mírně prožlabeným výběhem, který je odsazen přes drážku trojúhelného průřezu (obr. 7). Dlab na spodní straně dochované části trámu dává tušit začepování trámové stojiny dveří. Dveřní otvor dnes rozděluje pilíř z měkce pálených červených cihel zděných na vápennou maltu, který podpírá oba trámy. Líce trámů jsou pobity kovanými hřebíky. Motýlkové hlavičky hřebíků přidržují měkkou vápennou omítku pačokovanou vápennými nátěry (obr. 8). Při zvětšování vstupního otvoru do černé kuchyně byla část trámu v délce 1 m vyříznuta a ta také byla použita pro dendrochronologickou analýzu.³

Dům byl vystavěn patrně v létě roku 1719 na půdorysu staršího objektu pohořelého zřejmě v průběhu třicetileté války. Destrukci staršího domu dokládá požárem zasažené opukové zdivo západní meziparcelní zdi v přízemí. Zeď byla druhotně horizontálně zarovnána pro založení nového zdiva z nepálených cihel. Traktování nového domu bylo provouhle otočeno, základem osnovy se stala mohutná příčná mezitraktová komínová zeď, do které se opřely stropní trámy obytných místností předního traktu.

³ A. ČEJKOVÁ – T. KOLÁŘ, *Výzkumná zpráva o dendrochronologické analýze č. 0147a, Litoměřice čp. 80, LAPE PF JU v Českých Budějovicích 2008.*



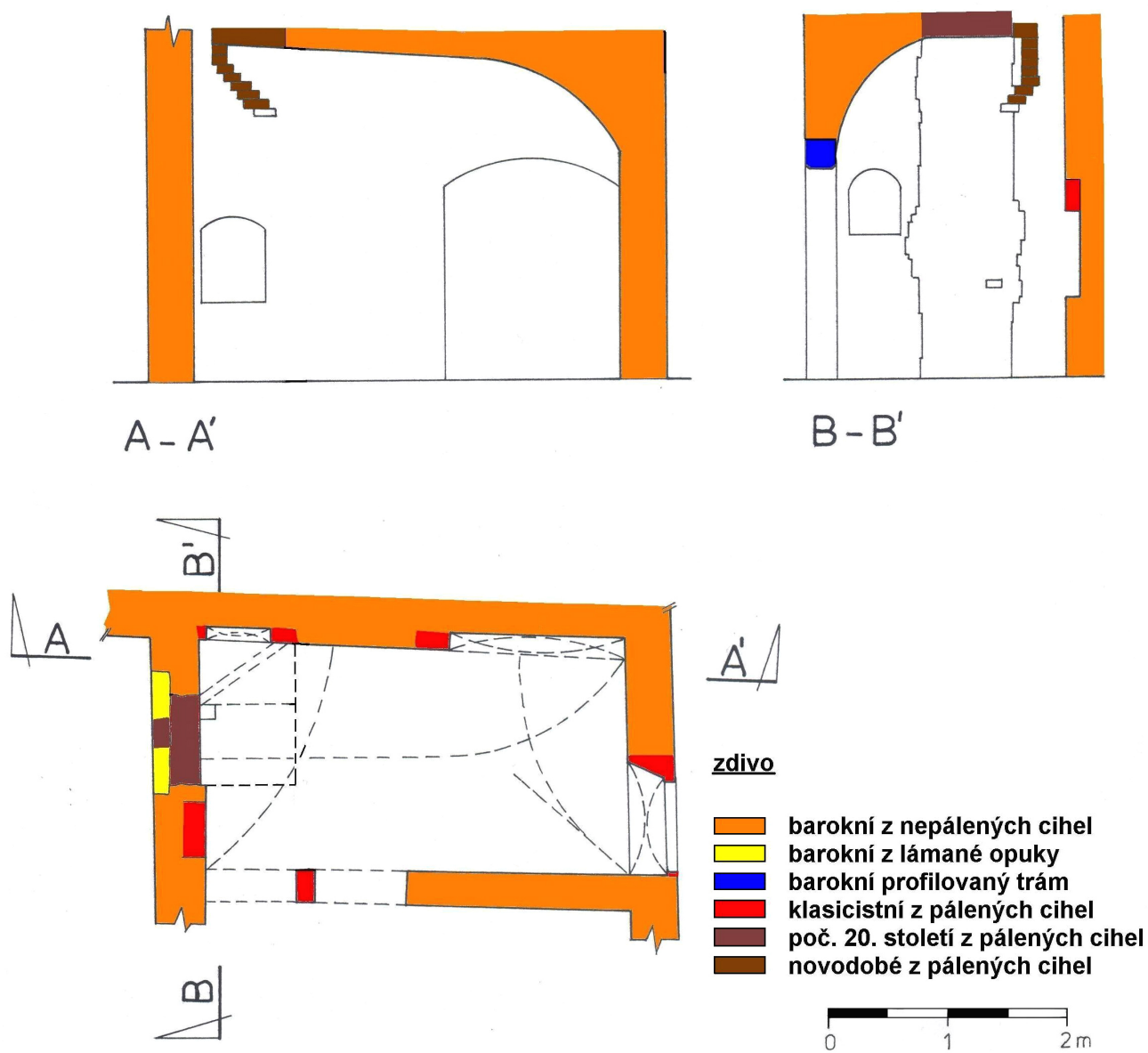
Obr. 5. Stěna vytápěné světlice v uličním traktu ze zákřesem stratigrafie přezdění nakládacích otvorů a tahových sopouchů.

V patře tohoto traktu počítala konstrukce zdi s umístěním nízkých nepřímo vytápěných kamen s odděleným odtahem dýmu (obr. 5). Sopouch kamnového odtahu s obdélným průřezem ústil nad segmentově sklenutým nakládacím otvorem kamen pod dymník, který procházel lehkou neckovou klenbou černé kuchyně umístěné v zadním traktu (obr. 6). Kuchyně byla vydělena hloubkovou příčkou z prostoru horní síně, do které se obracela dveřmi s profilovanou trámovou zárubní.⁴ V sousedství dveří byla komínová zeď otevřena mělkou nikou s podestou na vaření a přisvětlování černé kuchyně.

Přestavba místnosti na světlou (bílou) kuchyni proběhla patrně na na přelomu 18. a 19. století, jistě však po roce 1780.⁵ Typ vytápění se nezměnil, jen kruhový otvor soupouchu rozměry naznačuje, že k vytápění obytné místnosti v předním traktu snad byla užita módní litinová tamburová kamna. V souvislosti s proražením stávajícího okenního otvoru kuchyně do zadního průčelí došlo také ke stažení komínového

⁴ Skácení jedlového dřeva profilovaného trámu bylo Alžbětou Čejkovou a Tomášem Kolářem z LAPE PF JU v Českých Budějovicích dendrochronologicky datováno do zimy 1718/1719.

⁵ Nasvědčuje tomu i užití cihel o délce 32 cm. Rozměr je odvozen od délky tzv. šancovek (Přesněji: 4 vídeňské palce = 32,4 cm). Ty byly typickou produkcí místních cihelen založených v souvislosti s výstavbou nedaletkého Terezína.



Obr. 6. Půdorys a dva kolmé řezy černé kuchyně s vyznačením stratigrafie zdiva. Zaměření: Kamil Podroužek.



Obr. 7. Trám vynášející klenbu černé kuchyně pobitý druhotně kovanými hřebíky s motýlovou hlavou k uchycení omítky. Foto: Kamil Podroužek.

tělesa k podlaze kuchyně. Dle analogií lze usuzovat, že kamna byla topena přes komín, který byl uzavírán dvířky.

Přestavbu topeniště na vytápění uhlím datují do 30. let 19. století. Při ní došlo k vybourání části záklenku nakládacího otvoru a k jeho úplnému přezdění. Vložení menšího nakládacího otvoru výše a vybíracího otvoru níže naznačuje, že od žáříště byl vložením roštu oddělen popelník. Rozteč obou otvorů předpokládá jejich uzavírání vůči komínovému průduchu samostatnými dvířky. Tyto prvky jsou strukturujícími znaky typu topeniště. Dokládají užití nepřímo vytápěných regulovaných kamen topených uhlím. Relace čtvercového otvoru zaústění zděné roury kamnového odtahu k otvoru nakládacímu dosvědčuje, že se jednalo o vysoká stojatá kamna.

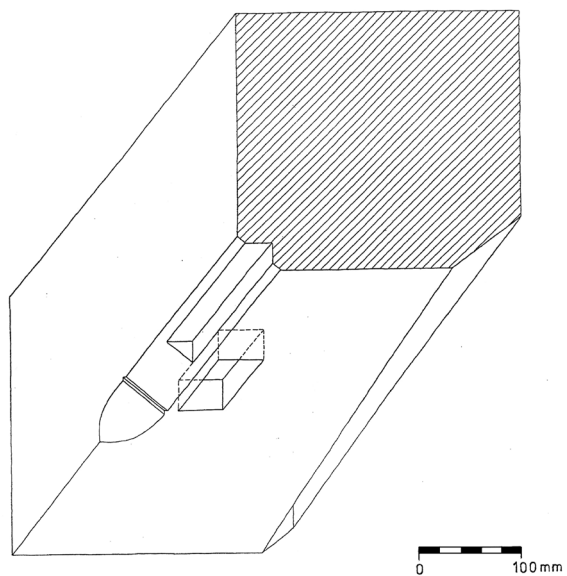
Zazdívka obou otvorů nakládacích ukazuje na další vývojovou změnu. Jí je třeba přičíst i nejvýše umístěný kruhový průraz. Ten je stopou po zaústění subtilní plechové roury odtahu stojatých regulovaných tahových kamen s přímým vytápěním, která vyhřívala obytný prostor předního traktu. Patrně ve stejné době došlo v jihozápadním koutu kuchyně k vystavění druhého komína. Uvažuji, že do tohoto komína byla zaústěna odtahová roura sporáku umístěného ve světlé kuchyni.

Poslední z úprav vytápění, ubourání staršího komínového tělesa v kuchyni a vtažení komínu do síly mezitraktové zdi, odkazují vzhledem k užitým strojovým cihlám až do 20. století.

Jak je patrné, v domě se vedle dispozice unikátně dochovala také materiálová skladba konstrukcí, typická pro barokní

a klasicistní domy Litoměřic. Výrazným a dosud ne příliš reflektovaným jevem je rozsáhlé využití nepálených cihel ze žluté jílové spraše v nosných konstrukcích obytného domů. Otvory a zazdívky v příčné mezitraktové komínové zdi dokládají překotný vývoj vytápěcích systémů v období od konce 18. do počátku 20. století a časné využití kamenného uhlí pro vytápění obytných prostorů městského domu. Souběh těchto jevů by mohl poukazovat na nedostatek palivového a stavebního dřeva na Litoměřicku i na hledání způsobu řešení tohoto nedostatku.

Odpověď na naznačené otázky však již leží mimo zorné pole operativní dokumentace. Sebelépe provedená dokumentace je totiž pouze dílčím obrazem skutečnosti. Modelem, který je zkrácen výběrem cílů, determinován prostředky a postupy dokumentace i zobrazování, zatížen subjektivní interpretací autora. Dokumentace je nutná k reflexi skutečnosti, nedokáže však skutečnost nahradit. Z tohoto pohledu se jeví požadavek památkové péče na maximální zachování faktické autenticity historických staveb nejen pochopitelný, ale také oprávněný. Apeluje na naši schopnost rozlišovat mezi představou a realitou.



Obr. 8. Axonometrický pohled na profilovaný trám vynášející klenbu černé kuchyně.