

# TAPISERIE „ŠLECHTICKÁ SLAVNOST“ A JEJÍ RESTAUROVÁNÍ V LETECH 2008–2010

EVA FRANCOVÁ



Obr. 1. Libochovice, zámek, tapiserie Šlechtická slavnost před restaurováním. Foto: V. Lipská.

Tapiserie „Šlechtická slavnost“ pochází ze zámku Heřmanův Městec,<sup>1</sup> odkud byla v rámci konfiskací po roce 1945 převezena do Státního zámku Sychrov. V rámci příprav nové zámecké instalace byla v 60. letech 20. století převezena na Státní zámek Libochovice, kde se nachází i v současné době.<sup>2</sup> Tapiserie „Šlechtická slavnost“, pro niž bylo v minulosti užíváno i názvů „Lovecká verdura“<sup>3</sup> či „Společnost v oboře“,<sup>4</sup> je tkána tradiční technikou rypsové vazby, má rozměry 345 x 400 x 7 cm, osnova je tkána vlnou, útek vlnou i hedvábím, dostava<sup>5</sup> této tapiserie je 4–5

osnovních nití na 1 cm, 10–12 hedvábných útků na 1 cm, 8–10 vlněných útků na 1 cm.<sup>6</sup>

Námětem libochovické tapiserie je žánrový výjev šlechtické společnosti v přírodě prolínající se s loveckými výjevy. Horizont je umístěn ještě dosti vysoko, figury se směrem k němu zmenšují.<sup>7</sup> V popředí výjevu se nachází rozmanité rostlinstvo, celý výjev se pak odehrává v lese s vysokými stromy a lesními jezírky. V dolní partii vlevo je lesní jezírko, kolem něhož probíhá pes nesoucí

i dostava útku.

<sup>1</sup> Jiří FUSEK, *Příloha k restauračnímu protokolu ze dne 30. dubna 1965 na gobelín „Lovecká verdura“*, v Praze dne 24. 9. 1965, s. 1.

<sup>2</sup> Výběr tapiserií do nové instalace provedla PhDr. Jarmila Blažková (1911–1982). Viz Vladimíra DRAHOVZALOVÁ, *Flámské nástěnné koberce ve sbírkách státního zámku v Libochovicích*, diplomová práce na katedře dějin umění a estetiky, obor dějiny umění, Filosofická fakulta Univerzity Karlovy, rok obhájení neuveden, s. 32.

<sup>3</sup> J. FUSEK, *Příloha*, s. 1; Verdura – tapiserie s převážně rostlinným námětem.

<sup>4</sup> Viz V. DRAHOVZALOVÁ, *Flámské nástěnné koberce*, s. 45.

<sup>5</sup> Dostava je vyjádřením počtu nití na 1 cm<sup>2</sup>, uvádí se dostava osnovy

<sup>6</sup> Vladimíra LIPSKÁ, *Závěrečná restaurátorská zpráva, Tapiserie Šlechtická slavnost*, textová část, nestránkováno, 2010, uloženo v archivu NPÚ ú.o.p. v Ústí nad Labem. Drahovzalová uvádí dostavu: osnova 4 na cm, vlněný útek 8 na cm, hedvábný útek 9 na cm. Viz V. DRAHOVZALOVÁ, *Flámské nástěnné koberce*, s. 104.

<sup>7</sup> V renesanci se i v tkalcovských dílnách, byť váhavě, reflektují nové požadavky na perspektivu, zpočátku je horizont umísťován velmi vysoko a prostorové plány jsou kladeny nad sebe, figury se směrem do výšky neboli do dálky zmenšují, a vytvářejí tak dojem perspektivy. Viz Jarmila BLAŽKOVÁ, *Tapiserie 16.–18. století ve sbírkách Uměleckoprůmyslového muzea v Praze, Praha 1975*, textová část, nestránkováno.





**Obr. 2.** Právý spodní roh tapiserie se znakem Audenarde v lemu, stav před restaurováním. Foto: V. Lipská.



**Obr. 3.** Rub s lepenými plombami, pravý spodní roh tapiserie se znakem Audenarde, stav před restaurováním. Foto: V. Lipská.

v tlamě úlovek. V pravé dolní části leží zastřelený velký pták z řádu brodivých, do kterého klove lovecký dravý pták. Zprava se k dvojici ptáků blíží lovec s kopím. Ve středu kompozice celého výjevu se nachází trojice lovců, sledujících lovené ptactvo na obloze. Dva z lovců sedí na vzpínajících se koních, třetí je pěší, stojí za jezdcí a rukou ukazuje vzhůru na ptáky. Pod nohama koňů pobíhá lovecký pes. Vlevo od ústřední trojice se pohybují další tři lovci, všichni pěší, jeden z nich nese kuši a s napřaženou rukou směřuje k psovi u jezírka. Vpravo od ústřední trojice lovců se prochází šlechtický pár, který je ovšem rovněž zapojen do lovu – žena i muž mají navlečeny sokolnické rukavice, žena má svého sokola usazeného na vztyčené paži, muž na paži před sebou. Výš směrem k horizontu je zobrazena smíšená šlechtická společnost u prostřeného stolu. Téměř pod horizontem se pak pohybují dvě postavy, přičemž jedna z nich hraje na loutnu. Těsně pod horizontem je vytkán stylizovaný zalesněný kopcovitý terén, v němž jsou rozmístěny stavby domů s červenými střechami. Na obloze



**Obr. 4.** Zdeformovaná tapiserie, stav před restaurováním. Foto: V. Lipská.

mezi stromy jsou zachyceni lovečtí i lovení ptáci v průběhu lovu – sokoli útočí na velké dlouhokrké ptáky, pravděpodobně z řádu brodivých.

Bordura tapiserie je velmi široká,<sup>8</sup> členěná na jednotlivá pole. V horizontálních pásech bordury se střídají květinové vázy v balustrádových výklencích a ženské postavy hrající na loutnu s hermovkami po stranách. Ve středu horního i spodního horizontálního pásu byla původně zobrazena objímající se dvojice, dnes je ve spodním pásu část tohoto motivu nahrazena fragmentem z jiné tapiserie s obdobně komponovanou bordurou. V dolních rozích bordury stojí ženské postavy držící jablko, u jejich nohou pak malý chlapec s lukem.<sup>9</sup> Na vertikálních pásech bordury jsou v jednotlivých polích vytkány hermovky nesoucí květinové vázy, v dalším poli je zobrazena v nice sedící postava v helmici s mečem a dřevcem v ruce, vystřídaná opět květinami. V horních rozích se nacházejí ženské postavy v nikách, nejsou ovšem doprovázeny chlapcem s lukem. Z vnější i vnitřní strany je bordura lemována tenkým žlutým páskem s drobnými kvítkovými motivy. Finální olemování tapiserie pak tvoří žlutý lem bez vzorku, v jehož pravém dolním rohu se nachází značka města Audenarde. Tapiserii lze na základě srovnání s analogickými díly<sup>10</sup> dle užitého námětu a umístění horizontu datovat do druhé poloviny 16. století.<sup>11</sup>

Nevíme, za jakých okolností a kdy se tapiserie „Šlechtická slavnost“ dostala na zámek Heřmanův Městec.<sup>12</sup> V 16. století jsou na naše území importovány vlámské tapiserie především díky Ferdinandu I. Habsburskému (1503–1564) a jeho úzkým vaz-

<sup>8</sup> Bordura, používaná od počátku 16. století, získává v jeho průběhu na významu a rozšiřuje se. Pro období renesance je pak typický typ „à compartments“ – bordura je členěná na oddíly za pomoci květinových váz, figur, karyatid apod. Viz ibid.

<sup>9</sup> Drahovzalová interpretuje tyto postavy jako Venuši s Amorem. Viz V. DRAHOVZALOVÁ, *Flámské nástěnné koberce*, s. 48.

<sup>10</sup> Viz V. DRAHOVZALOVÁ, *Flámské nástěnné koberce*, s. 46, 48.

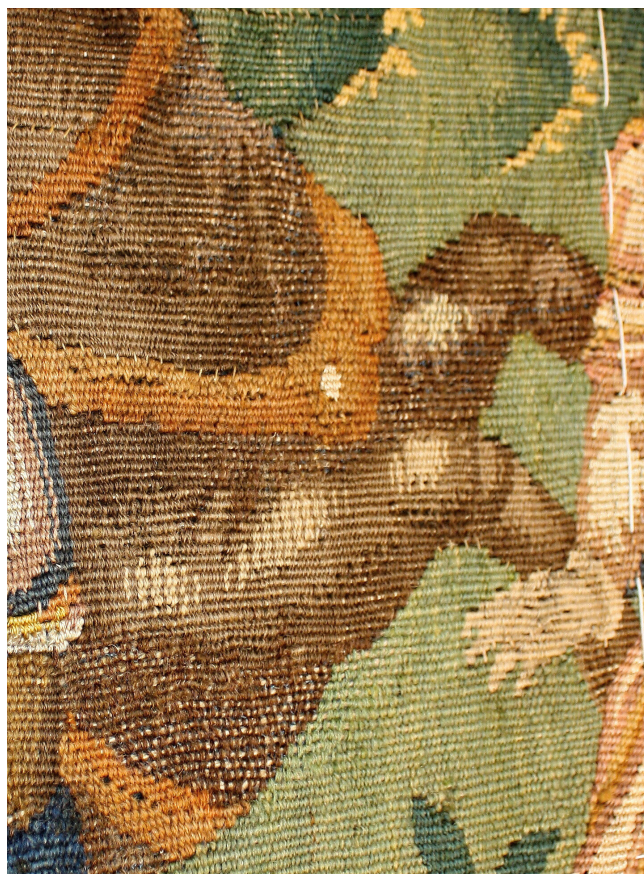
<sup>11</sup> Nina Bažantová ve svém článku uvádí rok vzniku tapiserie 1575, ovšem bez uvedení zdroje této informace. Viz Nina BAŽANTOVÁ, *Téma zvěře a lovu napříč dějinami tapiserie*, in: *Umění a řemesla*, 1998, č. 1, s. 40–43, s. 41.

<sup>12</sup> V době vzniku tapiserie vlastnil tento zámek rod Oppersdorfů. Viz Pavel VLČEK, *Ilustrovaná encyklopedie českých zámků*, Praha 2001, s. 243.





**Obr. 5.** Vzpínající se kůň, stav v průběhu restaurování. Foto: V. Lipská.



**Obr. 6.** Vzpínající se kůň, stav po restaurování. Foto: V. Lipská.

bám na Nizozemí (část dětství zde byl vychováván Markétou Habsburskou),<sup>13</sup> tyto vazby se pak dále upevňovaly a rozrůstaly a měly rozhodující vliv na dovoz nizozemských produktů do českých zemí.<sup>14</sup> Dle dochovaných inventářů můžeme předpokládat, že sídla české a moravské šlechty byla v 16. století vybavena dvaceti, třiceti i čtyřiceti kusy tapisérií.<sup>15</sup> Několik kusů přitom vždy tvořilo námětově ucelený soubor tak, aby byla každá místnost sjednocená. Do dnešní doby se jich ovšem dochoval jen zlomek<sup>16</sup> a pouze několik z nich je na lemu označeno značkou tkalce, výrobního centra, případně obojím.<sup>17</sup> Mezi nejvýkonnější

vlámské výrobní centrum se v době vzniku libochovické tapisérie počítalo město Audenarde.<sup>18</sup> Tapiserie vycházející z jeho dílen byly tkány často poměrně hrubě a z vlny druhořadé kvality. Co do námětů byla produkce poměrně rozmanitá, hlavní díl tvořily ovšem verdury a žánrové scény, včetně loveckých.<sup>19</sup>

Dle dostupné literatury<sup>20</sup> lze usuzovat, že libochovická tapisérie „Šlechtická slavnost“ je na našem území jedinou dochovanou tapisérií se znakem města Audenarde – malým štítem se žlutým (zlatým) polem, třemi červenými pruhy a typickými brýlemi, tzv. pince-nez (brýle bez nožiček), které leží na štítu.<sup>21</sup> Značka byla většinou vetkána ve spodním nebo pravém lemu (v případě „Šlechtické slavnosti“ se nachází v pravém dolním rohu), lem je však zároveň částí tapisérie, která je nejnáchylnější k poško-

<sup>13</sup> Pojem Nizozemí užívám ve smyslu historického označení regionu, který se rozkládal na částech území dnešních států Belgie, Lucemburska, části severní Francie a dnešního Nizozemska. Viz František HONZÁK a kol., *Evropa v proměnách staletí*, Praha 1997, s. 438–440.

<sup>14</sup> Jarmila BLAŽKOVÁ, *Les marques et signatures trouvees sur les tapisseries flamandes du 16e sicle en Tchechoslovaquie*, in: *L'Age d'Or de la Tapisserie flamandes*, Brusel 1969, s. 41–65, s. 41.

<sup>15</sup> TAMTÉŽ.

<sup>16</sup> J. Blažková uvádí stěží 60 kusů tapisérií produkce nizozemských dílen 16. století, fragmentů původně ucelených souborů. Viz TAMTÉŽ, s. 43.

<sup>17</sup> Značky měly sloužit jako záruka kvality a původu zboží. Ačkoliv byly tapiserie signovány již od středověku, jako povinnost to bylo pro nizozemská centra výroby tapisérií zavedeno až Císařským ediktem (nazýváno také „Obecným nařízením“ (Generale Ordonnantie) Karla V. v roce 1544, v Audenarde byl uveden v platnost o rok později. Kromě povinnosti značit tapiserie značkou tkalce a města obsahoval císařský edikt

i další pravidla výroby a distribuce tapisérií. Viz Guy DELMARCEL, *Flemish tapestry from the 15th to the 18th century*, Tielt 1999, s. 21, s. 189; Lenka NOVÁKOVÁ, *De collectie van de Vlaamse wandtapijten in Zuid-Bohemen en de interpretatie van de best bewaarde serie "De Spreekwoorden"*, diplomová práce, Filosofická fakulta Univerzity Palackého v Olomouci, Katedra nederlandistiky, obhájeno v r. 2008, s. 19, 81.

<sup>18</sup> Tkaním tapisérií či činností s tím spojenou se v této době živilo 10–12 tisíc lidí z města a jeho okolí. Viz J. BLAŽKOVÁ, *Tapiserie*, neustránkováno; G. DELMARCEL, *Flemish tapestry*, s. 189.

<sup>19</sup> Verdury zachycující lovecké scény, společnost v přírodě, lov a hry v obřadách byly vyráběny i dalšími tkalcovskými dílnami po celé 16. století, tkaly se i v těch nejlepších střediscích a dle kartonů vysokých uměleckých hodnot. Viz N. BAŽANTOVÁ, *Téma zvíře a lovu*, in: *Umění a řemesla*, r. 1998, č. 1, s. 40–43, s. 40; J. BLAŽKOVÁ, *Tapiserie*, neustránkováno.

<sup>20</sup> J. BLAŽKOVÁ, *Les marques*, s. 57; J. BLAŽKOVÁ, *Tapiserie*, neustránkováno.

<sup>21</sup> G. DELMARCEL, *Flemish tapestry*, s. 190.





**Obr. 7.** Dva ptáci ve spodní části tapiserie, stav po restaurování. Foto: V. Lipská.

zení, často se tak stává, že originální lem tapiserie zcela chybí. I u libochovické tapiserie došlo k poškození lemu a v současné době je ze znaku Audenarde zachován jen jeho horní segment zachycující část štítu a brýle.

Tapiserie byla v minulosti několikrát opravována (různorodé štupy), část spodního dílu bordury byla nahrazena fragmentem bordury z jiné tapiserie. V roce 1965 byla tapiserie kompletně restaurována Jiřím Fusekem – v průběhu tohoto zásahu byla vyčištěna mokrou cestou, byla tzv. eulanizována<sup>22</sup> a byla na ní provedena plošná skeletáž bavlněnou perlínkou. Perforace byly řešeny formou plomb lepených termoplastickou vinylacetátovou pryskyřicí, třepící se lemy zajistil restaurátor nažehlením tkanic, barevné retuše byly provedeny ve vodě nerozpustnými pigmenty.<sup>23</sup>

Více jak čtyřicet let po posledním restaurátorském zásahu byl stav tapiserie již velmi špatný, lepené plomby z předchozího zásahu ztvrdly, perlínka se vlivem klimatických podmínek srazila a způsobila rozsáhlé deformace. Celá plocha tapiserie byla pokryta velkým množstvím drobných perforací, štupy, provedené špatně zvoleným materiálem i technikou, se pohledově nevhodně uplatňovaly. V letech 2008–2010 byl proto proveden kompletní restaurátorský zásah, který byl finančně podpořen Programem restaurování movitých kulturních památek Ministerstva kultury České republiky. Restaurátorské práce prováděla restaurátorka textilu a tapiserií Vladimíra Lipská ve spolupráci s restaurátorkou textilu Radkou Kalabisovou. Před zahájením samotných restaurátorských prací byl proveden důkladný restaurátorský průzkum zahrnující analýzy vláken, zkoušky stálosti barev, porovnání barevnosti rubu a líce, analýzu lepených plomb z minulého restaurátorského zásahu (prokázala využití fragmentů jiných tapiserií) či analýzu použitých lepidel.

Po demontáži podšívky a perlínky byla tapiserie čištěna nejprve suchou a poté mokrou cestou. Lepidla použitá v předchozím restaurátorském zásahu nejsou ve vodě rozpustná, a nebylo proto možné je v průběhu mokrého čistícího procesu odstranit.

<sup>22</sup> Ošetření tapiserie proti molům a dalším škůdcům roztokem prostředku Eulan WA neu. Viz Jiří FUSEK, *Úvaha o stavu zachování historických gobelínů v ČSSR a o možnostech jeho zlepšení*, in: Památková péče, r. 1965, č. 7, s. 198–204, s. 202.;

<sup>23</sup> J. FUSEK, *Příloha*, s. 1–3.



**Obr. 8.** Znak Audenarde, stav po restaurování. Foto V. Lipská.

Vzhledem k možnému poškození originálních vláken nebylo k rozpuštění lepidel použito ani chemických rozpouštědel. Restaurátorky proto k odstranění lepidla využily regulovaného tepla v kombinaci s citlivým naměkčováním lepidla etanolem a mechanickým dočištěním. Po vyčištění a vyrovnání tapiserie byl připraven celoplošný nosný skelet (sepraná lněná tkanina). Veškerá poškozená místa byla řešena zcela reverzibilní metodou šité integrační retuše. Nefunkční a nevhodné vysprávkky byly odstraněny, poškozené osnovy a chybějící útky byly doplněny a fixovány, rozvolněné rozparky byly zpevněny. V místech po lepených plombách (jen výjimečně byly ponechány) byly chybějící osnovy nahrazeny a doplněny šitými útky. Odstřížené lemy byly po odstranění nalepené pásky doplněny osnovami a dotkány do dochované šířky. V rubu byla tapiserie podložena novou podšívkou, jejíž horní třetina byla prošitím svislých švů spojena s tapiserií.<sup>24</sup>

Tapiserie „Šlechtická slavnost“ byla po restaurátorském zásahu znovu instalována v expozici Státního zámku Libochovice. Díky citlivému přístupu restaurátorek a dotačního programu Ministerstva kultury ČR byla plně rehabilitována jedinečná památka.

<sup>24</sup> Celý odstavec viz V. LIPSKÁ, *Závěrečná restaurátorská zpráva*, nestránkováno.