

# DŘEVINY KLÁŠTERECKÉHO ZÁMECKÉHO PARKU

DANA ŠESTÁKOVÁ HLADÍKOVÁ



**Obr. 1.** Zámek v Klášterci nad Ohří po demolici hospodářských budov, pravděpodobná datace snímku 1876, SOA Litoměřice, pobočka Děčín, Rodinný archiv Thun-Hohensteinů, Klášterec).

Historie přírodně krajinářského parku v Klášterci nad Ohří začala v roce 1829, kdy došlo k úpravám předzámčí a původní dispozice barokní zahrady byla po požáru rozšířena o plochu zelenářské a zásobní zahrady, která se nacházela západně od zámku při řece Ohří.<sup>1</sup> Zásadní stylovou proměnou prochází zámecká zahrada za Josefa Osvalda Thuna (1817–1783) a jeho syna, taktéž Josefa Osvalda. Zahrada byla v důsledku celkové změny vkusu v architektuře i zahradním umění postupně přeměňována na přírodně krajinářský park anglického typu, jehož podstatou bylo využití stávajícího terénu skalního ostrohu, na kterém zámek stojí, účinu řeky Ohře v podzámčí a nových přírodě blízkých výsadeb a zejména pěstování nově introdukovaných cizokrajných dřevin. V další fázi (1876) byl park rozšířen o jeho dnešní východní část, která vznikla po odstranění budov v podzámčí (hospodářské zázemí zámku, vyhořelý pivovar, mlýn a pila při náhonu u řeky,

soukromé domky).<sup>2</sup> I zde byla pro kompozici parku zásadní práce s terénem a využití skalních výchozů nad řekou pro dálkové pohledy na Ohří a okolní krajinu. Mlýnský náhon byl zaspán, prováděly se terénní úpravy a zřejmě byl tvarově upraven i Labutí rybník. Jako spoluvůrce zahrady je v pramenech opakovaně zmiňován společně s Josefem Osvaldem Thunem ml. i zámecký zahradník Čeněk Stibal. Prvotním zájmem byla výsadba cizokrajných dřevin, z nichž řada byla i rozpěstována ve školkách zámeckého zahradnictví. Historické prameny uvádí celkem 189 druhů konifer, skalní partie byly částečně přeměněny v dobově módní alpina, kde byly vysazovány exotické dřeviny a květiny. Ve druhé polovině 19. století tak vznikla základní prostorová struktura parku, která se zachovala dodnes. Ve své podstatě lze Klášterecký zámecký park označit za předchůdce slavnějšího a rozlehlejšího Průhonického parku, který byl založen v obdobném duchu až roku 1885 majitelem zámku a panství Průhonice

<sup>1</sup> P. VLČEK – O. NOVOSADOVÁ, *Klášterec nad Ohří: zámek. Stavebně historický průzkum*, 1988, s. 69–80, uloženo v NPÚ ÚOP Ústí nad Labem, sbírka SHP, rukopis, inv. č. 176.

<sup>2</sup> TAMTÉŽ.



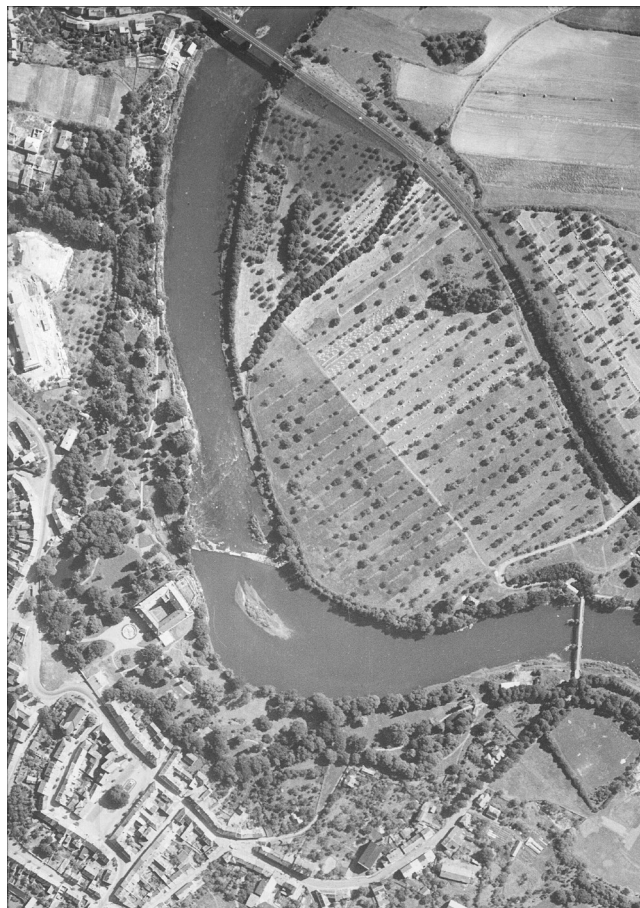


**Obr. 2.** Areál zámeckého parku v Klášterci nad Ohří, letecký snímek z roku 1938, NPÚ ÚOP v Ústí nad Labem, archiv fotografií, zámek Klášterec nad Ohří.

hrabětem Arnoštem Emanuelem Silva-Tarouca, který v jeho budování pokračoval prakticky až do své smrti roku 1936.

Přestože Klášterecký park byl již v době svého vzniku proslulý právě širokou dendrologickou škálou rostlin, které zde byly ve velkém pěstovány, bohužel poznání z historických pramenů je velmi omezené. V současné době nelze dohledat historické plány či zákresy parku, které by zachycovaly stav zeleně v době vzniku přírodně krajinářské koncepce, popřípadě lokalizovaly významné dřeviny. Existují pouze soupisy konifer a v omezené míře zmíněných listnáčů (pouze 12 druhů), které provedl Čeněk Stibal, při předání parku novému zahradníku Josefu Královi z roku 1906. Soupis zahradnický cenných druhů a kultivarů je účtyhodnou sbírkou, uvádí mimo jiné na 25 druhů jedlí, 42 druhů cypřišků, 35 druhů smrků, 25 druhů tují a další exotické rostliny jako sekvoj, cedry, mikrobioty, tisovce, pajehličník a další, celkem je uvedeno 4 758 kusů jehličnanů.<sup>3</sup> Částečně je možné historii parku sledovat na dobových fotografiích a pohlednicích, zejména fázi vývoje parku během přelomu 19. a 20. století. Přesto ani v této době zřejmě nevznikla podrobnější dokumentace či plány, nebo se o jejich existenci neví. Z. Kříž pouze zmiňuje článek ředitele botanické zahrady v Praze dr. Moritze Willkomma z roku 1890, který byl uveřejněn ve *Wiener Illustrierte Gartenzeitung*, kde má

<sup>3</sup> *Klösterle Schloss und Gemüse-Garten Inventar, 1906*, historické soupisy z archivu rodu Thunů, uloženo SOA Litoměřice, pobočka Děčín, nestránkováno.



**Obr. 3.** Areál zámeckého parku v Klášterci nad Ohří, letecký snímek z roku 1956, NPÚ ÚOP v Ústí nad Labem, archiv fotografií, zámek Klášterec nad Ohří.

být uveden neúplný seznam dřevin pěstovaných v zámeckém parku. I přes jeho neúplnost údajně obsahuje násobně vyšší počet rostlin, než je stávající stav.<sup>4</sup>

V současnosti je nejpřesnějším zdrojem informací zámecký park samotný, kde ze struktury cest, průhledů a nejstarších výsadeb dřevin lze vyčíst původní rozložení jednotlivých prostor v zámeckém parku a částečně dochovaný sortiment.

Porovnáním výsledků inventarizací či soupisů dřevin, které byly zpracovány na přelomu 20. a 21. století lze vysledovat stagnující tendenci počtu dendrologicky cenných druhů a kultivarů dřevin v zámeckém parku (viz tab. č. 1). Pro porovnání stavu bylo využito publikace „Historický park státního zámku v Klášterci nad Ohří, kterou vypracoval ing. Zdeněk Kříž 1981 – soupis rostlin a orientační plán, kniha Karla Hieka „České zámecké parky a jejich dřeviny“ z roku 1984 – soupis vybraných druhů, seznam rostlin zámeckého parku z archivu ÚOP NPÚ v Ústí nad Labem, který zpracoval v roce 1985 ing. Pavel Hušek – bez mapové přílohy, projektu Ing. Jaroslava Kolaříka „Rozbor dendrologického potenciálu zámeckého parku Klášterec nad Ohří“ z roku 1995 s mapovým zákresem a studie „Klášterec nad Ohří úprava zámeckého parku“ od ing. Evy Wagnerové z roku 1996 a neposledně projektu ing. Štěpánky Šmídové „Zhodnocení zdravotního stavu dřevin-

<sup>4</sup> Z. KŘÍŽ, *Historický park státního zámku v Klášterci nad Ohří*, Praha 1981, s. 28.





**Obr. 4.** Areál zámeckého parku v Klášterci nad Ohří, letecký snímek z roku 1986, NPÚ ÚOP v Ústí nad Labem, archiv fotografií, zámek Klášterec nad Ohří.



**Obr. 5.** Areál zámeckého parku v Klášterci nad Ohří, letecký snímek z roku 2000, NPÚ ÚOP v Ústí nad Labem, archiv fotografií, zámek Klášterec nad Ohří.

autor/rok	stromy		stromy celkem	keře	celkový počet druhů a kultivarů	pozn.
	jehličnaté	listnaté				
Kříž/1981	71	80	151	49	<b>200</b>	
Hieke/1984	42	103	145		<b>145</b>	neuvádí keře
Hušek/1985	65	70	135	49	<b>184</b>	
Kolařík/1995	37	63	100		<b>100</b>	neuvádí keře
Šmídová/2010	31	87	128	28	<b>146</b>	

**Tab. č. 1.** Porovnání počtu inventarizovaných druhů a kultivarů dřevin v Kláštereckém zámeckém parku.

ných vegetačních prvků a návrh pěstebních opatření v zámeckém parku v Klášterci nad Ohří“ z roku 2010 včetně mapové části.<sup>5</sup>

Důvodů k výraznému poklesu původní velmi široké škály zahradnický cenných druhů a kultivarů rostlin je několik. Lze se domnívat, že prvotní ranou byla velmi krutá zima na přelomu let 1928–1929, kterou nepřežily choulostivější a teplomilné druhy rostlin. V roce 1945 přešel zámek i s parkem z vlastnictví rodu Thunů do vlastnictví státu, přičemž údržba parku postupně slábla a sortiment rostlin nebyl v plné míře obnovován.<sup>6</sup> Postupně došlo

k zarůstání alpin a skalnatých partií, což zapříčinilo úhyn drobnějších kultivarů určených pro tyto extrémní polohy. Následovala dlouhá léta stagnace parku jako celku. K částečné koncepční obnově došlo v letech 1972–1975, kdy bylo upraveno nádvoří zámku a pozměněno předpolí Sally tereny a schodištěm byla propojena komunikační osa mezi zámek a historickým centrem města Klášterce. Došlo i na obnovu hlavních palouků v zámeckém parku, které postupně zarůstaly a byly provedeny nové výsadby stromů a keřů, k tomuto zásahu se však dochovalo pouze minimum z projektové dokumentace a ta se týká zejména obnovy stavebních prvků, projekt výsadeb (existoval-li) není k dispozici.

K další fázi obnovy porostů došlo v roce 1996 na základě projektu ing. Evy Wagnerové. Proto se v tabulce objevuje mírný nárůst počtu druhů dřevin, nicméně některé z provedených výsadeb jsou

<sup>5</sup> Všechny uvedené prameny uloženy v archivu NPÚ ÚOP Ústí nad Labem, kromě posledních dvou projektů ing. Evy Wáagnerové a ing. Štěpánky Šmídové, které poskytl MÚ Klášterec nad Ohří, archiv odboru životního prostředí.

<sup>6</sup> Z. Kříž, *Historický park státního zámku v Klášterci nad Ohří*, Praha 1981, s. 28.





**Obr. 6.** Soupis Zámecké a zeleninové zahrady v Klášterci nad Ohří 1906, snímek obálky, uloženo SOA Litoměřice. Foto: Dana Šestáková Hladíková 2010.

z hlediska památkové péče diskutabilní – druhy jako *Liriodendron tulipifera* (lyriovník tulipánokvětý), *Cercis siliquastrum* (zmarlika Jidášova) či *Pawlownia tomentosa* (paulovnie plstnatá) jsou sice rostlinami typickými pro období vlny introdukce cizokrajných dřevin do Českých zemí během konce 18. a 19. století, ale ve výše uvedených starších dokumentech k pěstovaným druhům v Klášterci o nich není zmínka. Dva kultivary buku *Fagus sylvatica* 'Dawyck Gold' a *F.s.* 'Dawyck Purple' jsou jako kultivary v pěstování teprve od roku 1973, tudíž by v historickém parku neměly být vysazovány vůbec. V případě Klášterce jsou navíc umístěny přímo v průhledu na fasádu zámku ze západní části parku, který pokud dorostou dospělých dimenzí, částečně zakryjí. I když se jedná o jednotlivé stromy díky jejich umístění ve významných polohách při zámku či v hlavních paloučích je jejich role pro budoucnost historického parku podstatná, či spíše je k uvážení, zda by neměly být tyto výsadby redukovány.

Přínosem porovnání jednotlivých inventarizací, byť jsou provedeny v časovém rozmezí 30. let a dále skokově k soupisu rostlin z roku 1906 je možnost doplnění stávajícího sortimentu o druhy a kultivary, které v parku doložitelně rostly a které nyní v porostech chybí docela a to zejména druhy rodu *Abies* (z 25 druhů jedlí k nulovému stavu v roce 2010!), *Corylus colurna* (líška turecká), dále vzhledem k nutné generační kontinuitě je nutné doplnit sortiment rodu *Quercus* (dub), *Acer* (javor), pestrobarevné kultivary rodu *Fagus* (buk), ale i *Thuja* (túje) či *Chamaecyparis* (cypřišky).

Dané inventarizace jsou zároveň podstatným a jediným pramenem právě pro listnaté druhy stromů, kterým v historických soupisech není věnována prakticky žádná pozornost, a to i přes to, že vzrostlí jedinci zahradnický vzácných druhů žijí v parku dodnes a jsou dokladem toho, že byly součástí parku již při jeho zakládání ve druhé polovině 19. století. Jakákoliv budoucí koncepce obnovy parku proto musí respektovat památkovou hodnotu objektu, doplnit kosterní domácí dřeviny a u soliterně stojících nejstarších jedinců je nutné nechat stávající stromy dožít v jejich přirozeném životním cyklu a nahrazovat je přímo na stejném místě jejich výskytu, aby byla zachována historická struktura výsadeb, což se týká zejména jednotlivých specialit jako je *Phellodendron amurense* (korkovník amurský), *Platanus acerifolia* (platan javorolistý),



**Obr. 7-8.** Zámecký park v Klášterci nad Ohří, příklady původních výsadeb: *Quercus macranthera*, *Sophora japonica* 'Variegata'. Foto: Dana Šestáková Hladíková 2010.

*Gymnocladus dioicus* (nahovětvec dvoudomý), pestrolistá varianta *Sophora japonica* 'Variegata' (jerlín japonský), vzácná forma *Carpinus betulus* 'Quercifolia' (habr obecný) a dalších.

Zámecký park v Klášterci nad Ohří se řadí k nejlépe zachovaným historickým zahradám severočeského kraje a dodnes bohatý dendrologický sortiment je významnou hodnotou této kulturní památky. Biotická složka zámeckého parku má v časoprostorové ose dynamičtější průběh svého trvání v porovnání s architekturou, což ji z principu věci činí mnohem křehčí, zranitelnější a mnohdy nenahraditelnou. Z tohoto důvodu je nutné pečovat o všechny nejstarší stromy, které pocházejí z historicky původního zakládání přírodně krajinářského parku a s nejvyšší pečlivostí a respektem přistupovat k novým výsadbám, které mají zajistit mezigenerační kontinuitu zahradnický vzácných druhů a kultivarů dřevin.