

WIPLY JSME WYNO CZERVENY - NÁLEZ HISTORICKÉHO GRAFFITI NA NOVÉM HRADĚ U JIMLÍNA

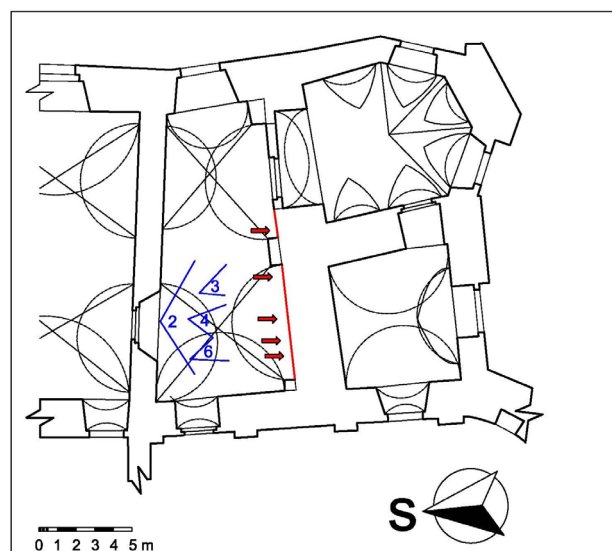
KAMIL PODROUŽEK

Na počátku roku 2010 nalezl kastelán Nového hradu u Jimlína Pavel F. Pilař při kontrole probíhajících stavebních úprav v interiérech východního křídla zámku relikv víceřádkového nápisu, který prosvítal pod stávající výmalbou.¹

Nápis se nalézá v interiéru přízemí východního křídla zámku, na jižní zdi obdélné místnosti, označené v plánové dokumentaci č. 107. Je umístěn v západním sousedství vstupu do přílehlého polygonálního rizalitu v nároží zámeckého křídla (obr. 1) a pokrývá západní a střední část stěny, kde vymezuje mladší zadržku původně širokého vstupu do sousedícího rizalitu, na kterou nezasahuje. Široký vstup upozorňuje, že k jihu otočený rizalit, sklenutý klášterní klenbou, mohl mít funkci soukromé kaple. Uvedená místnost by pak sloužila jako předstíh. Hypotézu podporuje komunikační propojení sledované místnosti také s druhým sakrálním prostorem, který se nachází v jejím západním sousedství. Zaklenutý prostor s longitudinální lodí a polygonálním závěrem, rytmičtější vtaženými pilíři, je ztotožňován s kaplí sv. Josefa. Výstavba této mladší kaple náleží ke stavebním aktivitám strahovských premonstrátů, kteří získali panství Nový hrad na základě testamentu Jana z Aldringenu. Císařský polní maršál Jan z Aldringenu, který zakoupil Nový hrad od generalvachmistra saského kurfiřta Volfa Illburka z Vřesovic v roce 1630, padl v bitvě proti Švédům u Landshutu v Horní Falci dne 22. července 1634. Vzhledem ke složitému dědickému řízení, které dělení majetku bývalého Valdštejnova generála a nakonec také protivníka provázelo, i vzhledem k překotným událostem v místě, ke kterým lze počítat rozsáhlé povstání poddaných v roce 1639, při kterém byl Nový hrad vyrabován, či Königsmarkův vpád v roce 1648 a následnou švédskou okupaci severních Čech, se premonstráti ujali faktické správy panství až někdy na sklonku roku 1650. Teprve po této době lze počítat s jejich větší stavební aktivitou na Novém hradě. Ze situace nálezu vyvstal nadějný předpoklad, že epigraf na spojovací zdi mezi oběma kaplemi by mohl mít přímou souvislost s předpokládanou přestavbou.

Po částečném sondážním smytí tenké svrchní vrstvy vápenného pačoku, která překrývala nápis, byl objeven podstatně širší soubor kreseb a nápisů (obr. 2).² Nosičem nalezených epigrafů a piktogramů je probarvovaná, světle okrová vápenná omítka. Na ní jsou kresby a nápisy vyvedeny ve dvou typově i stratigraficky odlišitelných vrstvách (obr. 3).

Starší vrstva je provedena černým přírodním uhlím a obsahuje čárové kresby a drobné kurentní nápisy, které se nepodařilo



Obr. 1. Situace epigrafů v přízemí východního křídla zámku. Půdorys L. Sýkora, Bohemia Arch s.r.o.

vzhledem k jejich fragmentárnímu dochování i nevelkému rozsahu sondáže interpretovat.

Mladší nápisová vrstva, která je provedena rudkou, nerespektuje umístění ani formu vrstvy starší. V této vrstvě odhalila sondáž čtrnáct znakových figur.³ Všechny jsou umístěny v antropometrické výšce, vztažené k úrovni stávající podlahy. Základem konvolutu symbolů je šestiřádkový nápis, který obsadil střed lunety, vymezené trojbokou výsečí v hloubkově orientované stlačené klenbě místnosti. Nápis je situován 60 cm od jihozápadního koutu výseče, spodním řádek je ve výšce 120 cm nad úrovní podlahy. Délka nápisu je 84 cm a výška 74 cm. Obsahuje 78 rozpoznávaných symbolů, z toho 72 písmen a šest číslic, sestavených do třinácti slov a dvou čísel.

Text je psán novogotickou minuskulní kurzivou s výraznými kurentními tendencemi (obr. 4). Počáteční verzálky sledovaného nápisu jsou od minuskul rozlišeny pouze velikostí a vytažením horních serifů. Výška počátečního velkého písmene („N“) nápisu je 9 cm, jeho šířka 10 cm, oproti 4 cm výšce a 3 cm šířky shodného malého písmene („n“). Obdobně je výška iniciály v parafě dimenzována na 14 cm a její šířka na 15 cm. Výška číslic se pohybuje okolo 7 cm, délka čtyřmístného čísla je 22 cm. Z porovnání proporcí číslic plyne, že se nejedná o číslice mediavalové, ale o číslice arabské. Domnívám se, že zúžený duktus písma je způsobený použitým pisátkem, totiž značkovací zednickou a tesařskou rudkou.

¹ Příspěvek vznikl na základě institucionálního programu podpory vědy a výzkumu MK 07503233303 – úkol č. 301.

² Operativní průzkum a dokumentace nápisu byly provedeny autorem článku na základě žádosti Mgr. Lucie Radové, Oddělení péče o nemovité kulturní památky PP NPÚ ÚOP v Ústí n. L.

³ Chápu je ovšem v souladu s pojetím Ch. S. Peirce jako figury konvenčních znaků, tedy symbolů. V češtině tradičně užívaný termín „znak“ pro Saussurovo „signifiant“ považuji za matoucí.



Obr. 2. Umístění souboru kreseb a nápisů v ploše jižní stěny místnosti 107. Foto: Kamil Podroužek.

Druhotné zesilování tahu dřívku a serifů počátečního písmene nápisu dle mého soudu dokládá, že zvolený typ písma běžně užíval pro široký dukтус plochého pisadla. Užité zednické rudky bylo vedeno patrně okamžitou potřebou, běžnou u znakových figur nižšího statusu: náčrtů, skic a poznámek.

Také koncepce a dispozice nápisu odráží sémiotickou diferenci. Text uvozuje číselné vnoření, umístěné na prvním samostatném řádku, následované verbálním upřesněním kalendářního údaje na dalším samostatném řádku. Nápis končí parafou, umístěnou opět na zvláštním řádku. Mezi nimi je na třech řádcích vloženo vlastní sdělení, které je strukturované dle sémiotického statusu významu obsahu jeho jednotlivých částí (obr. 5).

Nápis transliteruji takto:⁴

1652

Naden wssech Swattych

przedse w(ipil)y jsme wyno czerwe

ny m(niec)h a miely jsme

1()52 kwobi(ed)u knedlyky

M(A)ttety

Pravopis i syntax textu odkazují ke staré češtině. Předložky jsou s následujícími podstatnými jmény psány dohromady, hláska „T“ je zdvojevána, hlásky „č“, „š“, „ě“ jsou zaznamenány tzv. mladším spřežkovým pravopisem, hláska „v“ je vyjadřována grafémem „w“. Pokud lze z krátkého textu usuzovat, zdá se, že grafémy „i“ a „y“

jsou zaměnitelné. Ve dvou případech je ovšem délka obou samohlásek patrně naznačena čárkou, což by dokládalo uplatňování také diakritického způsobu psaní. Pokud je čtení v těchto detailech správné, nastoluje text datovaný do roku 1652 zajímavou otázku jen velmi postupného prosazování diakritického pravopisu.

Sdělení nápisu interpretuji takto: „V den svátku Všech svatých 1. listopadu 1652 jsme přeci jen vypili měch červeného vína a k obědu jsme měli knedlíky“ podepsán „Matěj“. Jedná se tedy o signovaný pamětní nápis s datací, jehož sdělení lze samozřejmě vnímat jako banalitu v každodennosti raně barokního člověka. Kontextuální souvislosti však upozorňují na možný informační přesah.

Na význam pamětního nápisu upozorňují především symboly, které ho doprovází. Před vlastním textem je umístěno mimo horizontály horní a střední řádky několik typově shodných piktogramů (obr. 3). Dva piktogramy před nápisem čtu jako stylizovaná písmena „S“, zbývajících sedm jako chrismony XP.⁵ Symbol monodramatického kříže chrismonu je tvořen kombinací řeckých písmen X (chí) a P (ró), které jsou zkratkou jména *Christos*. Jedná se o jeden z nejstarších a nejrozšířenějších křesťanských symbolů, který se vyskytuje již od 3. století na křesťanských náhrobcích (obr. 3). Chrismon XP má ovšem také kosmologické souvislosti. Platónův Timaios popisuje formování Vesmíru démiurgem tak, že přirovnává křížení ekliptiky a vesmírného rovníku k písmenu X. Jeden z prvních křesťanských apologetů sv. Justina Mučedníka (†165),

⁴ Za konzultaci a přátelskou pomoc při čtení epigrafu děkuji p. Mgr. Janu Němcovi, SOkA Děčín.

⁵ N. PENNICK, *Tajná znamení, symboly a znaky*, Praha 1999, s. 61.



Obr. 3. Detail dvou epigrafických vrstev. Foto: Kamil Podroužek.

spojuje tento Timaiův příměr s Kristovým křížem, který je vepsán na nebesích jako základ uspořádání vesmíru.

Naznačenou kosmologickou symboliku přisuzuji také dominantnímu piktogramu vpravo od nápisu, který zobrazuje dvanáct soustředných kružnic (obr. 6). Považuji ho za symbol Ptolemeovských nebeských sfér. Podle tohoto Ptolemeova schématu se ve středu světa nachází nepohyblivá Země, kolem ní je vzduch a oheň, a za nimi v určité vzdálenosti se řadí sedm oběžnic: Měsíc, Dobropán, Krasopán, Slunce, Smrtonoš, Kralomoc a Hladolet. Osmou sférou je sféra stálic, neboli hvězd, a nejvyšší devátou sférou je „primum mobile“ – síla prvního hybatele, která pohybuje ve čtyřadvacetihodinovém cyklu veškerá nebeská tělesa kolem Země. Princip tohoto antického kosmologického schématu vyložil Martin z Lenčic a v soulad s křesťanskou představou o Bohu jako prvním hybateli uvedl Jan de Sarco Bosco. Ptolemeovské schéma zobrazuje představu o geocentrickém uspořádání vesmíru, která se udržela hluboko do novověku a jen obtížně byla od 40. let 17. století vytlačována představou Galileovsko – Kopernikovskou, závazně přijatou až v roce 1855.

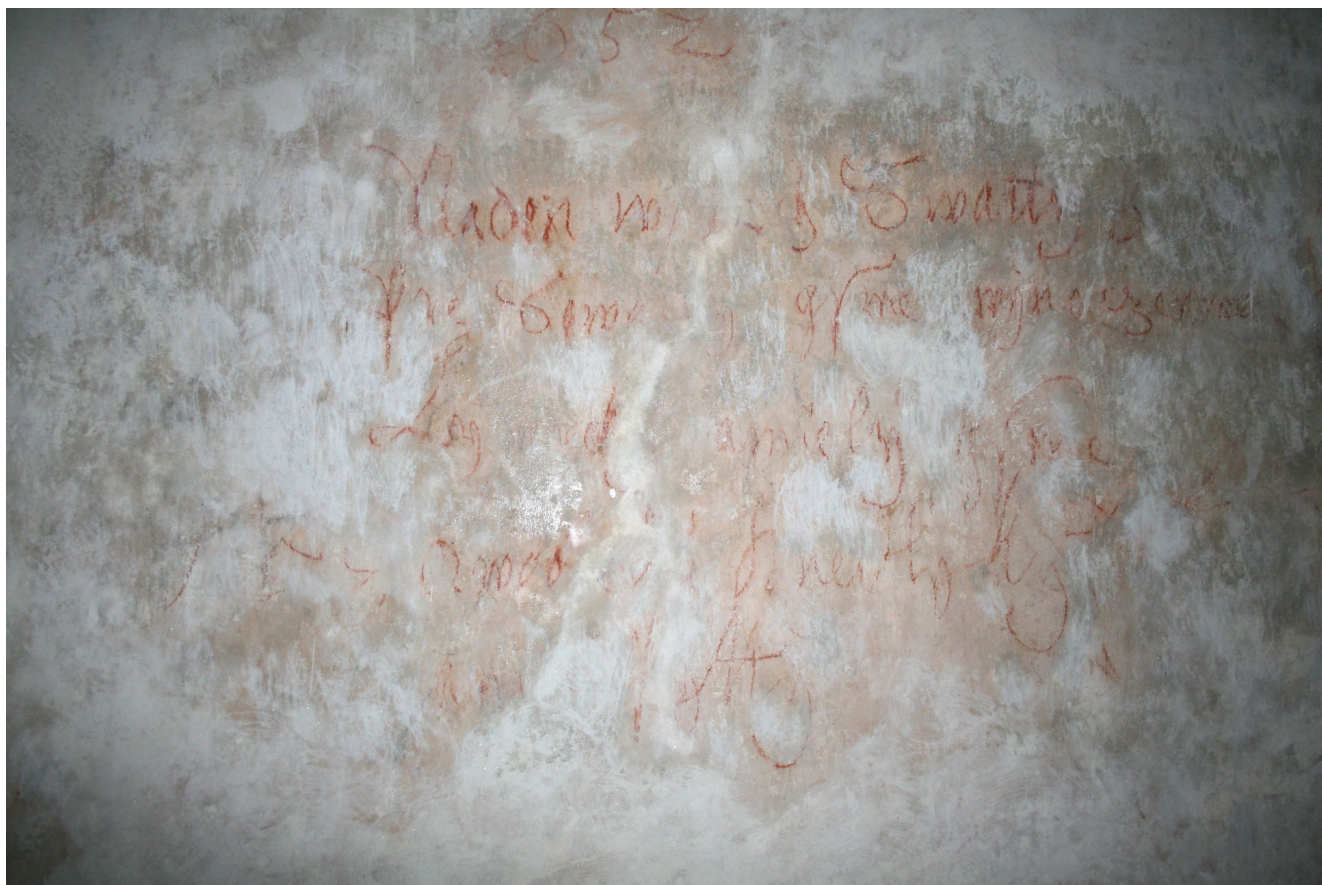
Domnívám se, že uvedené zobrazení nebeských sfér za nápisem nemusí mít pouze symbolický smysl, ale mohlo být také praktickou pomůckou pro výpočet data a stanovení horoskopu. Ten byl ve sledované době nutným předpokladem plánování jakékoli významné činnosti. Vhodné datum zahájení či ukončení prací mělo podle představ současníků rozhodný vliv na zdar celého podniku.

Pro úspěšnost předpovědi měl ovšem stejný význam vhodně zvolený čas jejího provedení. Vhodným byl především čas pomezí, tedy přelomová doba, kdy minulý řád zanikal a před jeho obnovením se vlády ujímaly nepředvídatelné síly chaosu. Ty lze za jistých přesně daných okolností přimět k výpovědi o budoucnosti, a to zpravidla na základě pozorování, ztotožněných analogicky s prosazujícími se tendencemi sledovaných jevů. Takovým výrazným přelomovým obdobím je ukončení vegetačního cyklu roku, který je také z tohoto důvodu doprovázen četnými kalendrickými rituály. Ty jsou založeny na předpokladu úzké souvislosti mezi cykly biologickými a sociálními a vycházejí z přesvědčení, že k utlumení sociální nejistoty je třeba smíř a prosperity zajistit řadou rituálních praktik, které nacházejí svůj výraz při podzimních festivitech, spojených se sklizní úrody a ukončením zemědělských prací.

Svátek Všech svátých, připadající na 1. listopad, ukončoval tradičně roční cyklus zemědělských prací, jak dokládají mimo jiné i odložené nástupy branců ze zemědělských oblastí do vojenské služby.⁶ Proto se také na převážné části Moravy a v některých místech Čech a Slezska slavily v tento den posvícenské hody.⁷ Jinde se ovšem posvícenské hody slavily až 11. listopadu na den

⁶ Ještě v roce 1947 byl nástup branců ze zemědělství a zahradnictví stanoven na 1. listopad. Jejich vojenská služba končila pak 31. března, tedy před zahájením polních prací. Ve stejné době dokládá uvedenou periodizaci cyklu zemědělských prací také sociální institut žňových útluků pro děti matek zaměstnaných v zemědělství, které byly na vsích zřizovány od počátku dubna do konce října.

⁷ P. TOUFAR, *Český rok na vsi a ve městě, září – prosinec*, Praha 2004, s. 29.



Obr. 4. Pamětní nápis ve středu stěny. Foto: Kamil Podroužek.

sv. Martina.⁸ Tuto časovou disproporci lze vysvětlit rozdílnou dobou ukončení polních prací v klimaticky příhodných a méně příhodných oblastech.⁹ Ověření tušené korelace sice přesahuje cíle tohoto příspěvku, je ovšem třeba poznamenat, že Západní Poohří s Lounskem patří mezi klimaticky velmi příznivé oblasti Čech a vyznačuje se tradiční obilnářskou, ovocnářskou a v západním cípu dokonce vinařskou zemědělskou produkcí.

Svátek Všech svatých je současně vzpomínkovou slavností zemřelých, kteří již dosáhli věčné blaženosti. Připomíná historickou událost vysvěcení Pantheonu v Římě roku 609. Tato přelomová událost vysvěcení antického chrámu, kde byly původně uctívány kulty všech římských bohů, měla zásadní symbolický význam pro investuru křesťanství. Následný den Dušiček (2. listopadu) pak byl vzpomínkou na duše zemřelých trpících v Očisti a mohl být vnímán již jako úvod k adventu, který začíná mezi 27. listopadem a 3. prosincem. Jak je patrné byl Svátek Všech svatých vnímán jako významný kalendrický předěl.

O společenském významu posvícenských hodů si lze udělat představu z jejich Svatomartinské podoby. V tento den čeled' opouštěla sjednanou službu, dostávala mzdu za celoroční práci,

sjednávala si službu novou, případně smluvně prodlužovala službu u stávajícího hospodáře.¹⁰ Součástí tohoto aktu byly oslavy, při nichž hrála roli elity právě čeled'.¹¹ Oslavy byly provázeny vytržením z běžného řádu věcí, tolerovanými rozpustilostmi a výtržnostmi. Čeledi, která se od toho dne potulovala po kraji a hledala novou službu, se říkalo „Martínci“.

Na sv. Martina se uzavíraly také smlouvy mezi obcí a služebníky lidmi: obecním pastýřem, ovčákem, kovářem, ponocným. S přijetím do služby se spojovala jejich povinnost vystrojit hospodářům obce z diškrece obdrženého platu trachtaci s pečenou husou, koláči a pivem. Účast elity obce na trachtaci byla nutným předpokladem k úspěšnému uzavření nové smlouvy.

Jak je patrné v případě podzimního kalendrického rituálu posvícenských hodů se jedná o zlomové období celé zúčastněné society.¹² Proto je důležitá společně konaná rituální činnost, kterou je, jak dokládají četné příklady z různých kultur,¹³ zejména společné stolování. Ritualizace stolování je zdůrazněná konzumací striktně stanovených pokrmů. Pro Svatomartinské posvícení se dochovala tradice Svatomartinské pečené husy s knedlíkem a se zelím, dle veršované pranostiky z roku 1710 zapíjené vínem.¹⁴ Jak dokazuje

⁸ P. TOUFAR, *Český rok na vsi a ve městě, září – prosinec*, Praha 2004, s. 29; V. VONDRUŠKA, *Církevní rok a lidové obyčeje*, České Budějovice 2005, s. 76.

⁹ Dekretem z 12. října 1786 se císař Josef II. pokusil sjednotit slavení posvícenských hodů v celé monarchii na třetí říjnovou neděli v roce. Na tento den připadly totiž narozeniny jeho matky, císařovny Marie Terezie. Praxe však byla často taková, že k posvícenským hodům slaveným v původním termínu, přibyla v nově zavedeném termínu ještě oslava nových „císařských hodů“.

¹⁰ V. VONDRUŠKA, *Církevní rok a lidové obyčeje*, České Budějovice 2005, s. 75.

¹¹ Čeled' tuto skutečnost co chvíli demonstrativně stvrzovala provolávaním hesla. Jeho návěští: „Či jsou hody?!“, bylo vyvoláváno jednotlivci, následná odpověď: „Naše!“ byla provolávána společně.

¹² J. KELLER, *Nejistota a důvěra*, Praha 2009, s. 145.

¹³ J. G. FRAZER, *Zlatá ratolest*, Praha 1994.

¹⁴ Č. ZÍBRT, *Veselé chvíle v životě lidu českého*, Praha 2006, s. 425.



Obr. 5. Interpretací přepis epigrafu. Foto: Kamil Podroužek.

menu, při posvícenských hodech se vedle pečeně konzumovaly především kynutá obilná jídla: knedlíky, koláče a buchty. Při jejich přípravě je mouka z obilí nové sklizně zadělána uchovávaným „věčným“ kváskem. Spojení věčného s novým do jednoho celku je prvkem prosperitní magie, který cílí k zajištění kontinuity cyklu a k příslibu příštího zdaru.

U příležitosti posvícenských hodů se také slavnostně načínalo nově uložené víno. Vlivem blízkosti podzimních svátků, mohly tak hody splynout se slavností vinobraní, jak naznačuje Cisiojan: „Všichni svatí s vínem sem jdou, Vilibrod i hosti přijdou; Martin máje šenkovati a nejprv vykoštovati.“¹⁵ Společným zájmem bylo tradičně stvrzováno uzavření smluv, potvrzováno sjednání obchodu i ukončováno smírčí a dědické řízení. I v tomto případě mají profánní rituály svůj předobraz v křesťanské liturgii, v symbolickém významu Poslední večeře Páně.

Signovaný pamětní nápis s odkazem na slavnostní menu o svátku Všech svatých, u kaple sv. Josefa na Novém hradě u Jimlína, může být tedy připomínkou slavnostního ukončení pracovní části roku 1652, v jehož rámci byly vyrovnávány staré a uzavírány nové pracovní smlouvy s čeledí. Že se v uvedeném případě nemuselo nutně jednat o čeleď zemědělskou, naznačuje nejen situace rozestavěné stavby Nového hradu i použité epigrafické prostředky, ale také úzký vztah pracovního zemědělského a stavebního cyklu. Zednická sezóna začínala totiž tradičně 19. března na svátek sv. Josefa a končila 28. září na svátek sv. Václava a kryla se tak s pracovním cyklem vinařů i pastevců.¹⁶ Úpravy interiérů staveb ovšem pokračovaly často i po uvedeném datu a při příz-

¹⁵ Č. ZÍBRT, *Veselé chvíle v životě lidu českého*, Praha 2006, s. 426.

¹⁶ Známé je i jiné načasování stavební sezóny, která je rozdělena na část letní, počítanou od sv. Řehoře (12. března) do sv. Václava (28. září) a následující část zimní, viz M. JANOTKA – K. LINHART, *Řemesla našich předků*, Praha 1987, s. 80.

nívém počasí dobíhaly až do konce října. Je tedy možné, že historické graffiti z 1. 11. 1652 zaznamenává právě úplné ukončení stavební sezóny příslušného roku na Novém hradě.¹⁷

Každopádně však nápis dokládá stav a postup stavebních úprav v interiérech východního křídla Nového hradu, zahájených z podnětu strahovského opata Kryšpína Fuka z Hradiště výstavbou patra a kaple sv. Josefa již před prodejem objektu a panství v roce 1651.¹⁸ Je patrné, že také nový majitel Christian Wilhelm, markrabí braniborský, pokračoval v roce 1652 v dokončování jeho interiérů.

¹⁷ Při stavbě děkanského kostela v Mostě udávají prameny rozdělení stavební sezóny na letní a zimní přelomem o svátku sv. Havla (16. října) a její ukončení na svátek Nastolení sv. Petra (22. února), viz I. EBELOVÁ, *Stavební hutě a cechy stavebních řemesel*, in: *Libri civitatis II., Rejstřík stavby děkanského kostela Nanebevzetí Panny Marie v Mostě 1517–1519*, Ústí n. L. 2007, s. 15.

¹⁸ P. VLČEK, *Encyklopedie českých zámků*, Praha 1994, s. 205., P. VLČEK, *Ilustrovaná encyklopedie českých zámků*, Praha 1999, s. 395.



Obr. 6. Detail symbolu Ptolemeovských nebeských sfér. Foto: Kamil Podroužek.

RESUMÉ

„Wipily jsme wyno czerwiny“ – the find of a historic graffiti at Nový hrad near Jimlín

The graffiti discovered in the year of 2010 at Nový hrad near Jimlín is found inside of a groundfloor of the east castle wing, on a south wall of the rectangular room marked as No. 107 in a plan documentation. The graffiti accompanied by a picture of Ptolemy's spheres is situated in the western neighbourhood of an entrance to an adjacent polygonal risalit at the corner of a castle wing and covers western and central part of a wall where it outlines originally wide doorway to a neighbouring risalit that was walled up later. We interpret the message of the graffiti as: „On the Day of All Saints 1 November 1652 we still drank a bladder of red wine and we had dumplings for lunch“ signed „Matěj“. Construction of a neighbouring younger chapel of St. Joseph is a result of building activities of Premonstratensians from Strahov who gained the manor of Nový hrad owing to the testament of Johann von Aldringen and took it over in the year of 1650. We consider the signed commemorative graffiti referring to the festive menu on the All Saints Day a memorial of a celebration of ending building season in the year 1652 when old contracts with servants were settled and new were made. It shows the condition and process of building adaptations in interiors of the east wing of Nový hrad. Building of the first floor and the chapel of St. Joseph started on an initiative of the Abbot of Strahov Kryšpín Fuk from Hradiště still before sale of the manor in the year of 1651. It is obvious that also a new owner who was Christian Wilhelm, Margrave of Brandenburg continued in finishing castles interiors.

Prameny:

Podroužek, K. Nový hrad u Jimlína – nápis v místnosti 107, rkp. NZ OPD na <http://monumnet.npu.cz/opd/opddetail.php?IdOpd-Pam=2180&oKodOk=4204&Nem=N&Limit=25> [z 30.3.2011].

Sýkora, L. Stavební zaměření Nového hradu u Jimlína, Bohemia Arch s.r.o., Chomutov, 04/2008, kopie půdorysu přízemí východního křídla.

Literatura:

J. G. FRAZER, *Zlatá ratolest*, Praha 1994.

M. JANOTKA – K. LINHART, *Řemesla našich předků*, Praha 1987.

J. KELLER, *Nejistota a důvěra*, Praha 2009.

LIBRI CIVITATIS II., *Rejstřík stavby děkanského kostela Nanebevzetí Panny Marie v Mostě 1517 – 1519*, ed. M. MYŠIČKA a kol., Ústí n. L. 2006.

N. PENNICK, *Tajná znamení, symboly a znaky*, Praha 1999.

J. ROHÁČEK, *Epigrafika v památkové péči*, Praha 2007.

P. TOUFAR, *Český rok na vsi a ve městě, září – prosinec*, Praha 2004.

V. VONDRUŠKA, *Církevní rok a lidové obyčeje*, České Budějovice 2005.

P. VLČEK, *Encyklopedie českých zámků*, Praha 1994.

Č. ZÍBRT, *Veselé chvíle v životě lidu českého*, Praha 2006.