

STAVEBNÍ VÝVOJ ČESKÉ KAMENICE V LETECH 1900–1945

ALENA SELLNEROVÁ

Město Česká Kamenice zbohatlo na konci 19. století díky prudce rostoucímu textilnímu průmyslu. Vlastníci průmyslových podniků, kteří se často usazovali přímo ve městě, podnítili na konci 19. století jeho stavební rozvoj. I přes tento impuls si město udrželo svůj osobitý charakter, protože se zde, na rozdíl od jiných průmyslových měst, dochoval velký počet roubených staveb. Zůstaly zachovány i patrové zděné domy v blízkosti náměstí 28. října a na náměstí Míru. Centrum města Česká Kamenice tak bylo na počátku 20. století již urbanisticky a stavebně dotvořené, nové objekty byly proto dosazovány na několik málo nezastavěných parcel a to bez jednotné urbanistické koncepce. Zástavba se podle potřeby šířila zejména po obvodu intravilánu obce, kde byly zakládány nové ulice, přirozeně vycházející ze staré zástavby. Výstavba zde byla většinou individuální, jediný větší bytový dům vystavěla firma Knappe v Dolní Kamenici.¹ Novostavby vznikaly za přispění moderních stavebních technik, ale zároveň byla většinou respektována specifika místní stavitelské tradice.² I přes množství textilních podniků ve městě či v jeho okolí nevznikla v České Kamenici klasická průmyslová zóna nebo dělnická kolonie. Díky harmonickému skloubení roubené, zděné měšťanské, průmyslové i moderní zástavby bylo centrum České Kamenice prohlášeno Ministerstvem kultury České republiky městskou památkovou zónou (dále jen MPZ) na základě vyhlášky č. 476/1992 Sb. ze dne 10. 9. 1992.

STAVEBNÍ STYLY

Ve stavební produkci let 1900–1945 v České Kamenici jednoznačně převažuje secesní architektura, která také byla posledním jednotným evropským stavebním stylem.³ Do konce I. světové války se proto architektonická tvorba České Kamenice a českého vnitrozemí nelišila. V Kamenici byl vytvářen secesní styl ve všech svých základních variantách,⁴ jeho čelním představitelem byl místní projektant Josef Weinolt. Po I. světové válce vznikají stavby inspirované dekorativistickým stylem, přičemž stylové spojení s hlavním vývojem české architektury postupně zaniká. Drží se tradice valbových střech, vysazených říms a obvyklých formátů oken.⁵ Tato linie zřejmě souvisela s místem studia jednotlivých stavitelů, kdy jednoznačně můžeme předpokládat geografickou i tvůrčí orientaci na blízké, spíše tradičně směřovanou tvorbou

známé Dráždany.⁶ Svým tvaroslovím se tak z místní zástavby vymykají pouze funkcionalistické Městské vanové lázně.

Většina českokamenických objektů však pochopitelně není vystavěna v jednom čistém stylu, ale volně čerpá z více zdrojů najednou. Jejich projektanti se sice snažili využívat soudobé stavební principy, ale nelze je pokládat za výjimečné tvůrčí individuality, přestože jejich tvorba byla na poměrně vysoké úrovni. Českokamenické stavby z let 1900–1945 realizovali až výjimky místní architekti a stavitelé,⁷ proto se v plánových dokumentacích opakuje jen několik stejných jmen. Pozůstalost těchto tvůrců se zřejmě bohužel nedochovala, neznáme dosud ani žádné jimi publikované texty či reklamní materiály, které obvykle stavební společnosti či jednotliví projektanti vydávali vlastním nákladem.⁸

STAVEBNÍ VÝVOJ ČESKÉ KAMENICE

V roce 1899 bylo rozhodnuto o výstavbě ulice Palackého (Mälzbrückenstrasse, později Schulstrasse), kterou po vytyčení uliční čáry roku 1906 vystavěla stavební firma J. Weinolta. V této době bylo také naplánováno rozšíření města do prostoru kolem Mariánské kaple. Začátkem 20. století byla dobudována městská kanalizace, nový vodovod a elektrické osvětlení. Česká Kamenice tak byla jedním z prvních měst na Děčínsku s vlastní elektrickou sítí. V roce 1903 také městská rada rozhodla, že prostor kolem Sládkovy ulice může být zastavován jen rodinnými domy, aby se nenarušovalo panorama města. Roku 1905 byla schválena realizace ulice 5. května, téhož roku byl při výstavbě chodníku na Koňském trhu (dnešním náměstí 28. října) poprvé použit asfaltový povrch. Odkanalizované ulice byly vydlážděny žulovými kostkami. Budování Máchovy (Schillerovy) ulice začalo v listopadu roku 1914 a skončilo následujícího roku, její výstavbou byli v rámci nouzových prací pověřeni nezaměstnaní ze zastavených továren.⁹

Ve zmiňované ulici 5. května vyrostla v letech 1903–1908 okresní nemocnice č. p. 527,¹⁰ jejímž stavebníkem bylo okresní zastupitelstvo, stavitelem byl J. Weinolt, nejvýznamnější českokamenický stavitel, činný od konce 19. století do 30. let 20. století. Jako jedna z prvních řadových vícepatrových budov vznikla v duchu vegetabilní secese trojpatrová budova kavárny Central

¹ Kol., *Česká Kamenice*, Česká Lípa 2002, s. 268

² V Kamenici proto nikdy nevznikly mnohapatrové domy nebo domy radikálně narušující zachovaný urbanismus. Dodržovaly se mj. i tvary střech (sedlové či valbové), ploché střechy jsou jen na domech č. p. 185 a č. p. 615.

³ August SARNITZ, *Otto Wagner*, Praha 2006, s. 28.

⁴ Jedná se o vegetabilní a geometrickou secesi i Vídní ovlivněnou modernu. Časté jsou projevy lidové architektury (př. hrázdnění štítů), časté v saském prostředí.

⁵ Viz dům č. p. 624 vybudovaný v duchu nové věcnosti.

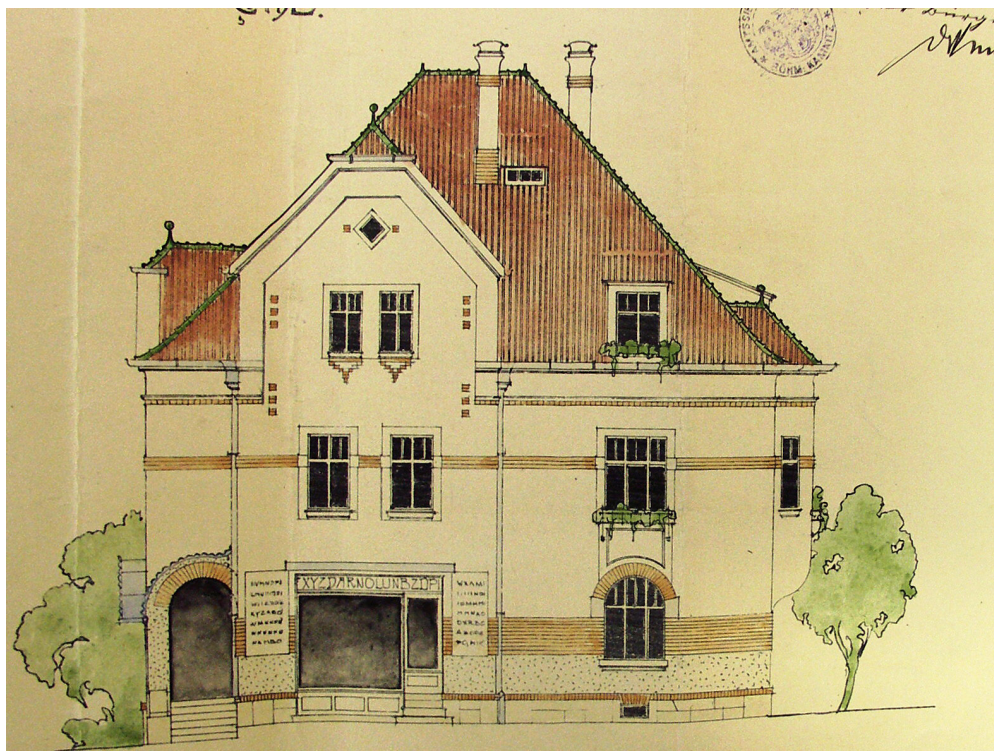
⁶ Tomáš PAVLÍČEK, *Architektura 1. poloviny 20. století v západní části Ústeckého kraje*, Ústí nad Labem 2005, s. 62.

⁷ Projektanti nebyli většinou vysokoškolsky vzdělaní architekti, ale pouze stavitelé, kteří byli původně školeni, aby jen dohlíželi na provedení stavby. Petr SVOBODA – Jan HAVRÁNEK, *Profesionalizace akademických povolání v českých zemích v 19. a v 1. polovině 20. století*, Praha 1996, s. 59.

⁸ Tomáš PAVLÍČEK (ed.), *Slavné vily Ústeckého kraje*, Praha 2007, s. 60.

⁹ Kol., *Česká Kamenice*, Česká Lípa 2002, s. 305.

¹⁰ V letech 1937–1938 byla nemocnice radikálně přestavěna, secesní výraz ustoupil jednoduché nečleněné fasádě bez zdobných momentů.



Obr. 1. Dům č. p. 533, plán výstavby, zdroj: archiv stavebního úřadu v České Kamenici.

z roku 1905, která nahradila na Hrnčířském trhu dům č. p. 72. Před rokem 1910 byly vystavěny také následující rodinné vily: č. p. 513 z roku 1899, č. p. 102 a 533 z let 1906–1907 nebo č. p. 301 a 311 z roku 1908.

Josef Weinolt byl pravděpodobně nejen stavebníkem, ale i stavitelem vily č. p. 513. Pozemek pro zamýšlenou novostavbu odkoupil v roce 1897, vila byla zapsána do pozemkové knihy jako dostavěná dne 13. října 1899.¹¹ Weinolt vlastnil vilu až do roku 1925, kdy se na základě odevzdávací listiny stala její majitelkou Gisela Weinolt. Tato jednopatrová vila se zobytněným podkrovím stojí na členitém, přibližně obdélném půdorysu orientovaném ve směru sever – jih, ve svažitě zahradě v uliční zástavbě, severně za hranicí MPZ. Ze všech Weinoltových vil nejvíce vychází ze zažitého historizujícího tvarosloví konce 19. století a vegetabilní i antropomorfní secesní dekor používá jen k doplnění, nikoli k vytvoření fasády. Přestože objekt vznikl čtvrt roku před vytýčeným rokem 1900, považují překročení tohoto časového úseku za zanedbatelné také vzhledem k tomu, že dům je prvním reprezentantem secesního dekoru ve městě. Objekt je kulturní památkou, vedenou v Ústředním seznamu kulturních památek pod číslem rejstříku 101275.

Dům č. p. 102¹² opět vyprojektoval J. Weinolt, stavebníkem byl Adolf Jäckel.¹³ Dům leží v ulici Palackého, na jižní straně MPZ. Těleso dvoupatrového objektu, situované na přibližně čtvercovém půdorysu a zhruba orientované podle světových stran, je členěno rizality. K výzdobě jsou použity různé druhy omítek

(hrubá omítka soklu versus hladká omítka průčelí). Důraz je kladen na samotnou hmotu domu, kterou dekoruje žlutý keramický obklad.

Patrový dům č. p. 533 se zobytněným podkrovím, který stojí na obdélném půdorysu je situován severozápadně od náměstí Míru, téměř v centru městské památkové zóny. Vilu vystavěl J. Weinolt pro Moritze Heksche.¹⁴ Objekt je typickým příkladem tzv. vegetabilní secese, hlavním rysem domu jsou složité rostlinné štukové dekory na jasně konstruktivně vyjádřené masivní hmotě domu, které se vyskytují zejména kolem a nad okenními a vstupními otvory, nad korunní římsou, ve štítu apod. Z přísně geometrické hmoty na severozápadě výrazně předstupuje jen schodišťový rizalit se vstupem do objektu.

Vila Franze Matzkeho č. p. 301 stojí v zahradě, severně od náměstí Míru, ve svažitém terénu Máchovy ulice. Fasáda je opatřena hrubým stříkaným okrovým břizolitem, pod kterým se místy objevuje původní hladká, okrová omítka, probarvená pískem. Z hlediska výzdoby se průčelí vily výrazně projevují svými volnými plochami, které jsou již členěny lineárně strukturovanou omítkou, obíhající stavbu v úrovni dolních křídel oken přízemí a světle modrým keramickým obkladem v partiích pod korunní římsou. Ve vpadlých polích nad okenními otvory zimní zahrady jsou zase umístěny realisticky ztvárněné reliéfní rostlinné motivy. Podle původních plánů zamýšlel Josef Weinolt použít k doplnění stavby elegantní kovové prosklené markýzy a více rostlinných štukových motivů, realizovaná vila však klade důraz na jasně konstruktivně vyjádřenou hmotu, před těmito lyrickými prvky.¹⁵ Proč byl zvolen vážnější výraz stavby v duchu vídeňské moderny oproti původnímu návrhu ovlivněnému francouzskou či belgickou

¹¹ Katastrální úřad pro Ústecký kraj, Katastrální pracoviště Děčín, fond pozemkové knihy města Česká Kamenice, dům č. p. 513. Plánová dokumentace se nedochovala.

¹² Nižší číslo popisné převzal objekt od předchozí stavby. V České Kamenici je tato praxe poměrně rozšířená, proto nelze čísla popisná považovat za zcela jednoznačný datační prvek.

¹³ Archiv stavebního odboru, město Česká Kamenice, dům č. p. 533.

¹⁴ Archiv stavebního odboru, město Česká Kamenice, dům č. p. 533.

¹⁵ Archiv Mgr. Jindřicha Jáchyma, plánová dokumentace domu č. p. 301 v České Kamenici.



Obr. 2. Dům čp. 102, plán výstavby, zdroj: archiv stavebního úřadu v České Kamenici.

vegetabilní secesi nevíme, nicméně výsledkem je velmi kvalitní objekt, který tvoří významnou součást secesní architektury regionu. Objekt je kulturní památkou vedenou v Ústředním seznamu kulturních památek pod číslem rejstříku 102692.

Dům č. p. 311 je patrovou podsklepenou samostatně stojící secesní vilou na přibližně obdélném půdorysu, zhruba orientovanou ve směru sever – jih. Fasáda objektu je hladká štuková, opatřená světle okrovým nátěrem s různě širokými pásy keramického obkladu. Dřevěné prvky falešného hrázdění ve štítech a v půdní nadezdívce jsou modrozelené. Tato realizace J. Weinolta¹⁶ inspirovaně vychází ze dvou zdrojů – z venkovské hrázděné zástavby, typické pro českoněmecké pohraničí (tento zdroj je propojen s vlivem anglického Arts And Crafts) a z odkazu vídeňské moderny, jak je možné vidět v jednoduché skladbě fasády, která spíše než náročnou štukovou výzdobou poutá použitím rozličných materiálů a jejich skladbou do základních geometrických obrazců. Objekt je kulturní památkou, vedenou v Ústředním seznamu kulturních památek pod číslem rejstříku 101072.

V roce 1909 byla na náměstí 28. října realizována stavba pro okresní zastupitelstvo č. p. 177.¹⁷ Mezi lety 1909 a 1911 byla postavena nová chlapecká obecná a měšťanská škola č. p. 535, od J. Weinolta. Výstavba školy byla financována nadací Theresie

a Franze Schneiderových a z úvěru českokamenické spořitelny.¹⁸ Objekt č. p. 535 je dvoupatrový samostatně stojící dům na obdélném půdorysu s dvěma dvorními křídly, se kterými vytváří půdorys ve tvaru písmene „U“, a s dvorním schodišťovým rizalitem. Přestože byl objekt vystavěn již v době vrcholící secese a nástupu dalších architektonických řešení, dodržuje základní historické zámecké trojtraktové schéma s pomyslným čestným dvorem. Plochá vrstvená geometrická secesní ornamentika pouze doplňuje zcela tradiční hmotu objektu. Hravost tohoto architektonického období tak na první pohled reflektují zejména střešní plochy a jejich průniky. Tradiční hra světla a stínů na štukové výzdobě průčelí je při monochromní fasádě potlačena mohutností objektu.

Z roku 1911 pochází také dům č. p. 10 vystavěný dosud neznámým projektantem pro Gabriellu a Rudolfa Itzeovi, dům č. p. 9 pochází z roku 1912,¹⁹ z téhož roku je také kino č. p. 541, které bylo přestavěno v roce 1929.²⁰ Z roku 1913 pochází dům č. p. 544, objekt č. p. 281 je z roku 1914. Po I. světové válce se vinou značných finančních ztrát stavební činnost na několik let zastavila. Již v roce 1921 byl však postaven nový hřbitov v Dolní Kamenici

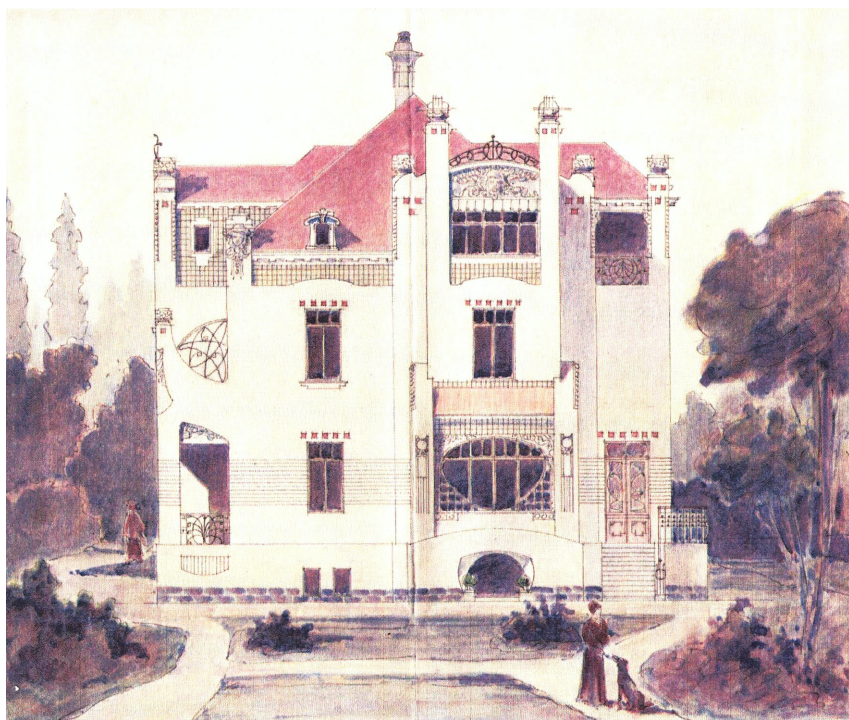
¹⁸ Kol., *Česká Kamenice*, Česká Lípa 2002, s. 274.

¹⁹ Plánová dokumentace se k těmto objektům nedochovala.

¹⁶ Plánová dokumentace se v archivu stavebního odboru města Česká Kamenice ani v Státním okresním archivu nedochovala; dokumentace je ve fotokopii v neúplném stavu zachovaná v Archivu Národního památkového ústavu, ústředního odborného pracoviště v Ústí nad Labem, evidenční karta kulturní památky, č. rej. ÚSKP: 101072.

¹⁷ Kol., *Česká Kamenice*, Česká Lípa 2002, s. 270. Plány se nedochovaly.

²⁰ Prvními provozovateli kina byli Josef a Berta Siecheovi, kteří v novostavbě zahájili provoz dne 6. září 1912. Vinou špatných výtěžků museli Siecheovi kino 1. července 1917 prodat děčínskému podnikateli Františku Johnovi. František CVRK – Hana SLAVÍČKOVÁ, *Počátky kin do 1. světové války – část I.*, Děčínské vlastivědné zprávy, roč. II, číslo 1/1992, s. 3–21.



Obr. 3. Dům čp. 301, dobová kresba, zdroj: soukromý archiv Jindřicha Jáchyma.

a v roce 1926 vznikl v dnešní Žižkově ulici dům č. p. 553 se sociálními byty.²¹ Ve 20. letech také prodává Franz Beitlich svou nitárnu č. p. 486 v Pražské ulici firmě GEC, která objekt přestavěla na moderní výrobu levného oblečení a obuvi. Na okraji Horní Kamenice při silnici do Mlýnů vznikla po rozparcelování pozemků kolonie řadových rodinných domů. Na přelomu 20. a 30. let díky konjunktuře vzniklo několik z hlediska místního vývoje architektury 1. pol. 20. století důležitých staveb: vily továrníka Hübel a č. p. 141 (1922–1923) a 595 (roku 1929).

Dům č. p. 141, který svou architektonickou kvalitou i rozsahem zachování vnitřního zařízení významově přesahuje region Českokamenicka, nechal v letech 1922–1923 na uvolněné stavební parcele vystavět Rudolf Hübel,²² vlastník textilní továrny v České Kamenici. Dům byl zcela dokončen do poloviny 20. let, včetně náročného interiéru (dřevěné obklady stěn, parketové podlahy, dřevěná schodiště a vestavěné skříně, dekorativní antropomorfní štukatura stropů i stěn atd.), proto ho nijak neovlivnila světová úvěrová krize, která v roce 1931 postihla i Hübelovu továrnu. Objekt č. p. 141 je zděným patrovým domem, přesně orientovaným ve směru sever – jih, který leží na půdorysu mělkého písmene „L“. Dům je architektonicky členěn vysokým před-sazeným soklem z teracové šedé omítky, dále velmi subtilní mezipatrovou oblounovou římsou, která je v přímém kontrastu s širokou mohutnou před-sazenou fabionovou římsou korunní. Fasádu objektu tvoří cementová, strukturovaná, ve hmotě probarvená hnědooranžová omítky. Pásové šambrány kolem okeních otvorů a sloupy s lotosovým zakončením dřívků a kubickou

hlavicí jsou světle okrové. Dům č. p. 141 je tedy architektonicky velice hodnotnou, bohužel autorsky neurčenou, vilovou stavbou, která tvoří mimořádný příklad svérázného klasicistního projevu stylu art déco.

Rudolf Hübel je také stavebníkem vily č. p. 595, kterou navrhl českokamenický stavitel Max Eschler. Je to patrový dům ležící ve svažitém terénu naproti českokamenickému pivovaru, tj. hned za jihozápadní hranici městské památkové zóny. Dům s průčelími orientovanými ke světovým stranám je členěn vysokým soklem, průběžnou parapetní římsou s vlysem pod okny prvního patra a římsou korunní s vlysem a zubořezem. Obdélné parapetní výplně s diamantovým motivem oken přízemí, navržené v projektu, nebyly realizovány. Fasáda je hladká, opatřená monochromním růžovým nátěrem.

V květnu 1927 byl zbořen roubený podstávkový dům č. p. 138 na náměstí 28. října a na jeho místě vznikla dekorativistická Česká eskomptní banka (Böhmische Eskompte Bank), která patřila mezi první objekty ve městě s litými základy. Objekt, ve kterém je nyní pošta, je řadový nárožní dům na přibližně čtvercové parcele, který svým zaobleným jižním nárožím uvozuje vstup z náměstí 28. října do ulice Kostelní.²³ V průběhu II. světové války v domě sídlila pobočka Dresdner Bank. Fasáda byla původně podle dochované barevné fotografie z roku 1942 zřejmě tmavě zelená (nyní je okrová) a byla tvořena ve hmotě probarvenou „kamenou“ omítkou.²⁴

Na konci 20. let také prošel určující přestavbou obytný dům č. p. 280. Tento patrový zděný objekt se zobytným podkrovím je situován na velmi protáhlém obdélném půdorysu orientovaném ve směru sever – jih. Fasáda domu, který zaujímá podélnou nárožní parcelu vzniklou náročným stavebně historickým vývojem, je tvořena „kamenou“ (teracovou) ve hmotě probarvenou

²¹ Kol., *Česká Kamenice*, Česká Lípa 2002, s. 306.

²² Plánová dokumentace se nedochovala, nicméně dům má společné znaky s vilou č. p. 595: obě budovy mají stejného stavebníka, jsou postaveny ve stylu art déco a mají valbové střechy s mohutným oplechováním lemů. Protože tyto znaky nejsou pro Českou Kamenici příliš typické, je zřejmě možné je považovat za projev jednoho projektanta, kterým byl v případě domu č. p. 595 Max Eschler, nejvýraznější českokamenický tvůrce (spolu s Alfredem Böhmem) 20. a 30. let 20. století.

²³ Plánová dokumentace se nedochovala.

²⁴ Kol., *Česká Kamenice*, Česká Lípa 2002, s. 307.



Obr. 4. Dům čp. 301, plán výstavby, zdroj: soukromý archiv Rudolfa Čunka.

omítkou, která byla vytvořena pomocí antuky a slídy. Původní roubený objekt s černou kuchyní a dýmníkem byl poprvé podle známé dokumentace přestavován J. Weinoltem v roce 1897. Dále se zachovaly dva plány z roku 1902 a 1910, kdy byl již objekt přezděn. Autorem obou přestaveb je Wilhelm Ditrich.²⁵ Objekt byl znovu vystavěn v duchu klasicizujícího expresionismu roku 1929, stavebníkem byl majitel domu cukrář Bendel.²⁶ Plánová dokumentace se ke stávající podobě objektu nezachovala, přesto lze konstatovat, že přestavbu prováděl zkušený a se soudobou architekturou obeznámený architekt.

V roce 1929 je na místě staršího objektu č. p. 292 v Nerudově (původně Kapelní) ulici postaven nový dům děkana Krauseho. Následujícího roku je postaven dům č. p. 121 cukráře Kesslera, který je situován pod branou zámku.

Na přelomu 20. a 30. let vznikl evangelický kostel (1929–1930). Pro jeho výstavbu byla v roce 1902 zahájena sbírka ve sboru *Německé evangelické církve*, přičemž základní kámen byl slavnostně položen až 28. 10. 1929 a objekt byl vysvěcen 10. 8. 1930. Kostel je realizován na základě plánů architekta Hermanna Gerharda z Görlitz z roku 1912, upravených roku 1929 ing. Ernestem Wutschkem z Podmokel, který dohlížel i na celkovou koncepci.²⁷

²⁵ Archiv stavebního odboru, město Česká Kamenice, dům č. p. 280.

²⁶ Kol., *Česká Kamenice*, Česká Lípa 2002, s. 307. Plánová dokumentace se nedochovala.

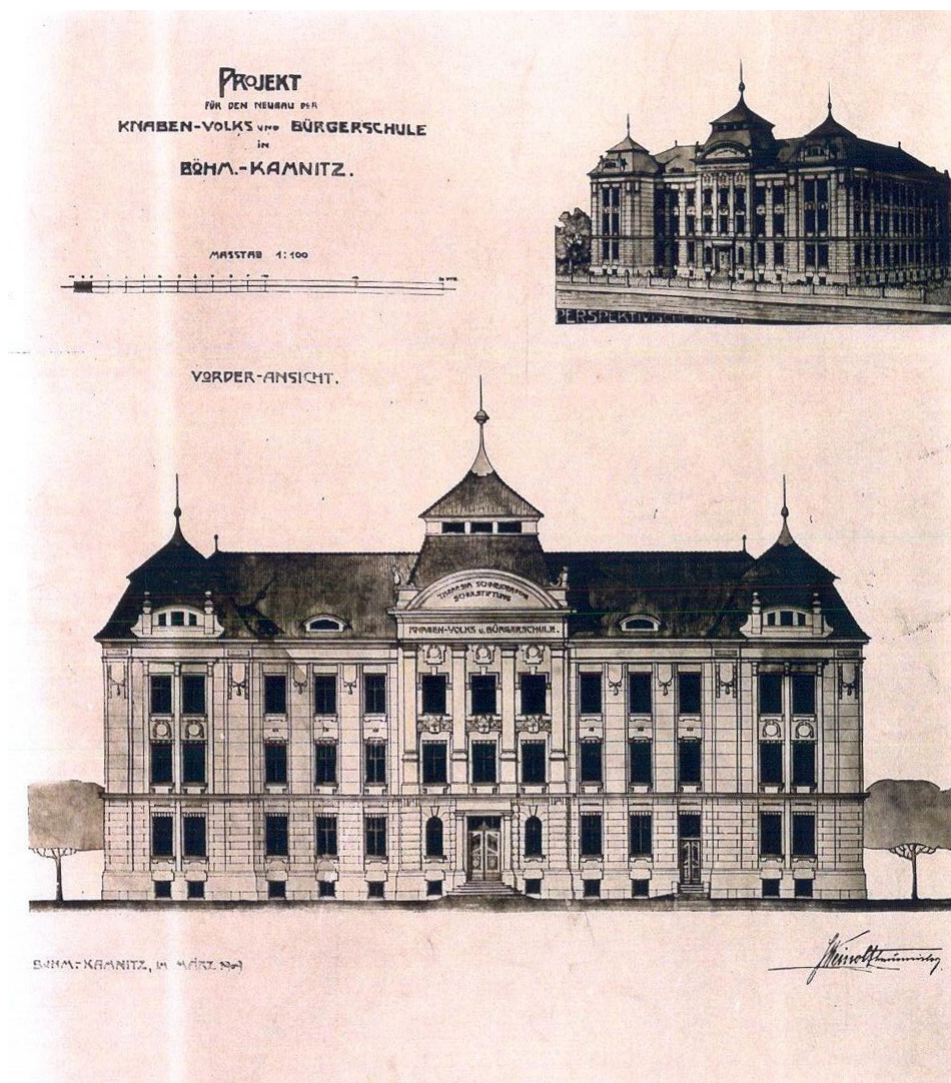
²⁷ Václav ZEMAN, *Ikografická a epigrafická výzdoba evangelického kostela v České Kamenici*, Děčinské vlastivědné zprávy, roč. XV, číslo 1/2005, s. 4–31.

V roce 1945 byl kostel převeden *Československé církvi evangelické*, nyní stavbu odkoupilo město Česká Kamenice. Kostel již od 70. let 20. století neslouží svému původnímu účelu, interiér byl zcela zásadně změněn a přebudován k potřebám smuteční obřadní síně, která zde funguje doposud. V interiéru je zachována část vybavení z roku 1930, tj. dveře, vestavěné police, zábradlí apod. Kostel je stavbou longitudinálního charakteru, nad presbyteriem je umístěna hranolová čtyřboká věž, jednolodí je zastřešeno valbovou střechou. Střecha je pokrytá břidlicovými plotnami kladebnými na koso ve stoupajících řadách do ráků, na věži je nasazen kříž. Loď je osvětlována v podélných bočních stěnách vysokými okny s novodobými vitrajemi, po každé straně je pět oken s valemným záklenkem. Vnější výraz objektu tvoří zejména hrubá strukturovaná omítka, která plasticky modeluje fasádní plášť. Objekt je kulturní památkou, vedenou v Ústředním seznamu kulturních památek pod číslem rejstříku 102358.

Z období přelomu 20. a 30. let pochází i prodejna firmy Bata č. p. 185. Dům na nároží náměstí 28. října a úzké bezejmenné uličky, vedoucí k řece Kamenici, tvoří ve své hmotě na výšku postavený hranolový objekt, který je na jižní straně v rozsahu prvního a druhého patra na celou šířku fasády prolomen rizalitem. Střecha stavby je plochá.²⁸

Ve stejném období byl vystavěn i dekorativistický dům č. p. 56 vícetraktové schodiškové dispozice, který stojí na parcele býva-

²⁸ Plánová dokumentace se nedochovala.



Obr. 5. Škola čp. 535, plán výstavby, zdroj: archiv Magistrátu města Děčín, odbor stavebního úřadu, historická fotodokumentace městské památkové zóny Česká Kamenice.

lého právozárečného domu se stejným číslem popisným. Osové souměrnou fasádu prolamují rozměrná podélná okna ve vpadlých šambránách (nároží objektu s mohutným hranolovým rizalitem je pak členěno průběžnými předstupujícími horizontálními parapetními pásy). Rizalit, převyšující o patro jinak dvoupatrový objekt, začíná mohutným plochým zubořezem, který ho i ukončuje. Jednosóv rizalit je završen párem půlkruhově sklenutých na výšku obdélných oken. Plocha přízemí, vstupní portál i šambrány jsou tvořeny z tzv. umělého kamene.²⁹ V tomto objektu lze rozeznat propojení s prvky italské renesance, zejména v mohutném nárožním rizalitu, jsou zde použity podobné postupy (i když samozřejmě umírněné) jako na některých stylových dekorativistických realizacích – viz monumentalita, výrazné vertikály, převýšení hmot apod. Památkovou hodnotu stavby zvyšuje také zachované dispoziční řešení i prvky autentické stavební výbavy (zábradlí, dveře, okna atd.).

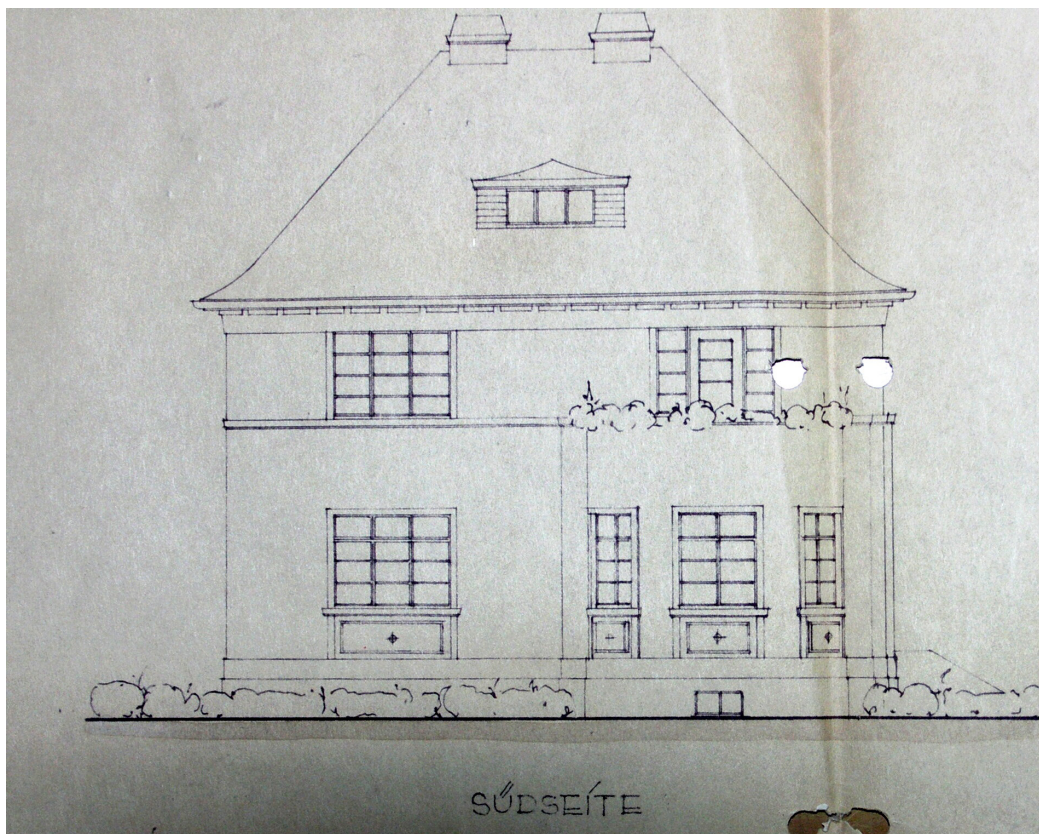
Autorem Městských vanových lázní č. p. 615 (1931 – 1932) je architekt Zdeněk J. Král. Lázně jsou vynikajícím příkladem funkcionalistické architektury regionálního charakteru, přes pozdější zásahy do vnější podoby objektu výborně zachovaným.³⁰ Do

²⁹ Plánová dokumentace nedochovala.

³⁰ Státní okresní archiv Litoměřice, pobočka Děčín, fond Archiv města Česká Kamenice, č. inv. 1132.

výstavby investovala českokamenická spořitelna, novostavba byla předána do užívání městu, které se snažilo během krize přilákat zájemce na parní či bahenní koupele a elektroléčbu. Podoba objektu je velice prostá, dům sleduje svou delší stranou linii uliční fronty. Kvádrové těleso s plochou střechou je obohaceno figurou zmenšeného a ustupujícího druhého patra (princip těla a hlavy). Ve fasádě jsou vytaženy a průběžně propojeny šambrány, horizontály objektu zvyrazňují linie oken (počet okenních os v přízemí i patře je třináct). Zadní nečleněné, monochromní průčelí půlí rizalit. Před současnou úpravou fasády byl vnější plášť objektu výrazově jiný – v tmavší nečleněné ploše se odrážely světlé horizontály okenních os. Tak byl zcela potlačen tradiční rytmus fasády, kterou tvořily zejména vertikály a jednotlivé, nespojené okenní osy. Spojitost horizontál a tím i přiznání tíže a hmotovosti podporovaly i husté vodorovné příčle v okenních rámech. Samozřejmě v souvislosti se změnou barevnosti nebyl respektován materiál ani struktura původních povrchů. Současná světlá barevnost i materiálové složení fasády je tak vlastně negativem původního průčelí, neumožňuje pochopit původní estetický záměr. Nicméně to není změna, která by nebyla reverzibilní, protože základní hmota objektu je naštěstí zachována.

Ve 30. letech opět vzniklo několik dalších rodinných domů, např.: č. p. 624 (roku 1933), č. p. 640 (1936–1937), č. p. 645 (roku 1937).



Obr. 6. Dům čp. 595, plán výstavby, zdroj: archiv stavebního úřadu v České Kamenici.

Stavebníkem nejvýznamnější stavby, domu č. p. 624, byl místní továrník Fritz Knappe.³¹ Jednopatrový zděný objekt s obytným podkrovím, které tvoří druhé patro, je situován na jednoduchém, přibližně obdélném půdorysu orientovaném ve směru východ – západ. Přestože základní hmotu tohoto intaktně zachovaného domu tvoří prostý kvádr, nelze mu upřít osobitý vzhled, který ovšem vinou neúdržby rapidně chátrá. Objekt je architektonicky členěn vysokým soklem a značně předsazenou deskovou korunní římsou, střecha je valbová, pravidelně rozmístěné okenní otvory mají vícedílné výplně. Omítka soklu objektu je světle hnědá, teracová, omítka fasádních ploch je cementová (břizolitová), ve hmotě probarvená pískem. Nejvýraznějšími prvky tohoto objektu určeného pro jednu rodinu je kromě vstupu cylindrický schodišťový rizalit. Dům je pro prostředí České Kamenice velmi moderní, architekt měl viditelně přehled v soudobé architektonické tvorbě, vycházel z idejí nové věcnosti.

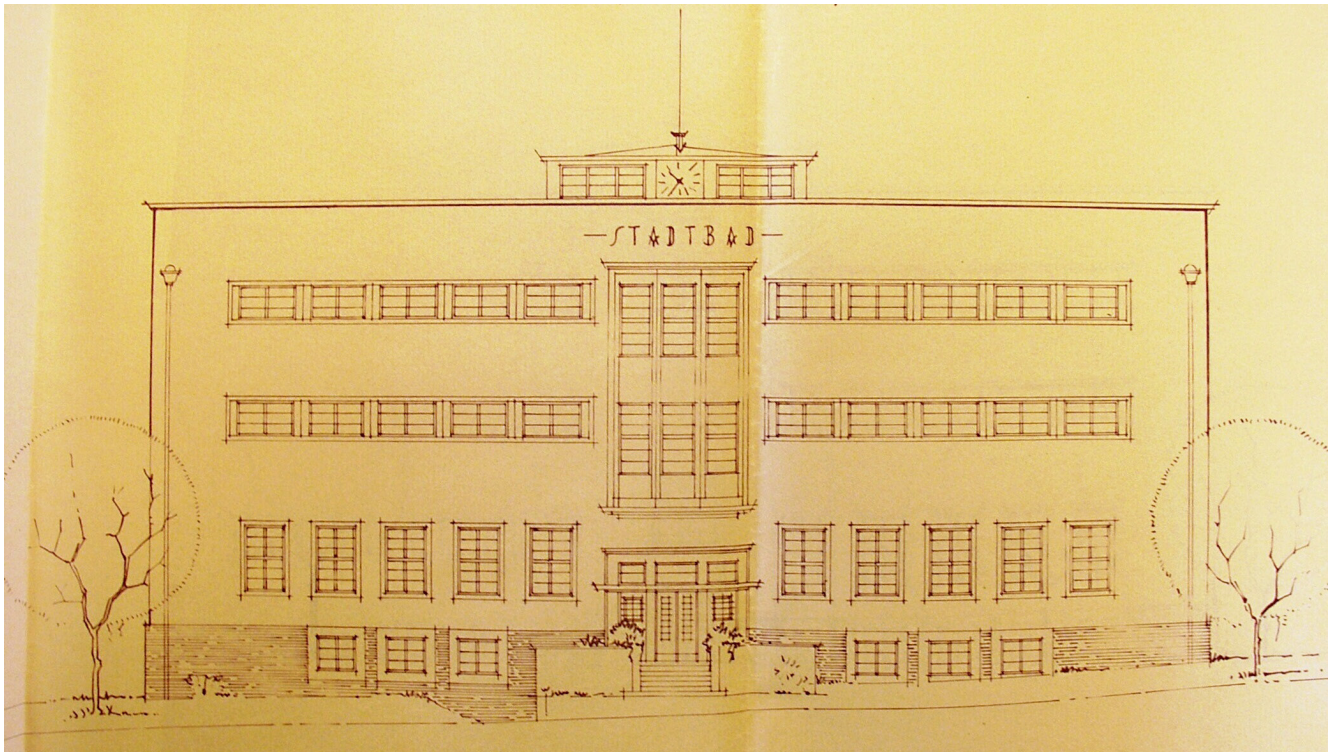
Provinciální dům č. p. 494 od českokamenického stavitele a architekta Alfreda Böhma z roku 1937 je volně stojící třípatrovým objektem na nepravidelném obdélném příčně orientovaném půdorysu.³² Struktura původních nečleněných fasád kombinovaných s keramickým obkladem, která byla tvořena šedým břizolitem se slídovými šupinkami a větší frakcí písku, tvořila základ pojetí fasád objektu, spolu se šambránami a vstupem z umělého kamene. Toto pojetí bylo změněno vinou zateplení, takže estetický a architektonický výraz vymizel, zůstalo jen ploché, sterilní

přučelí. Provinciální dům byl jedním z posledních předválečných domů, a tedy jedním z posledních objektů vzniklých před rokem 1945.

Zástavba 1. poloviny 20. století vhodně doplnila a nenarušila maloměstský charakter České Kamenice. Domy, ať už inspirované secesí, dekorativismem, novou věcností či funkcionalismem odpovídají hmotovým měřítkům starší zástavby. V České Kamenici pracoval jen nevelký počet architektů a stavitelů, mimoměstští tvůrci se na zdejší architektonické tvorbě podíleli poměrně málo. Většinu objektů navrhl na počátku 20. století stavitel Josef Weinolt, ve 20. a 30. letech 20. století převzali hlavní tvůrčí roli Max Eschler a Alfred Böhm. Výstavba se po roce 1900 stále inspirovala tradiční tvorbou čerpající z historických slohů, ale již také reflektovala rozvíjející se secesí. Poválečná tvorba opustila jemnou výzdobu fasád a přiklonila se k jednoduchým geometrickým útvarům dekorativismu, které se však nikdy zcela neoprostily od konzervativních postupů. Ve 30. letech je tvarosloví českokamenických domů již velmi jednoduché, ale přesto vychází z tradičních principů daných stavebními zvyklostmi sousedního Německa.

³¹ Katastrální úřad pro Ústecký kraj, Katastrální pracoviště Děčín, fond pozemkové knihy města Česká Kamenice, dům č. p. 624. Plánová dokumentace se nedochovala.

³² Písemnosti nalezené v cibuli věže při opravě střechy domu v roce 2005.



Obr. 7. Dům čp. 615 – Městské lázně, plán výstavby, zdroj: archiv stavebního úřadu v České Kamenici.

RESUMÉ

Building development in Česká Kamenice in the period of 1900–1945

Housing development in the first half of the 20 century suitably complied with a smalltown character of Česká Kamenice and did not disturb it. The houses, whichever style they were inspired by – Art Nouveau, Decorativism, New Objectivity or Functionalism, conform to a mass scale of older housing. In Česká Kamenice there worked only limited number of architects and builders in this period, out of town architects participated on architecture of Česká Kamenice only very little. Most of the objects were designed by the builder Josef Weinolt in the beginning of the 20 century, then in the 20's and 30's of the 20 century building development was continued mainly by Max Eschler and Alfred Böhm. After the year of 1900 housing development was still inspired by historic styles but also it reflected developing Art Nouveau style. Afterwar development abandoned fine decoration of facades and inclined to simple geometric figures of Decorativism which nevertheless never detached from conservative procedures. In the 30's character of houses in Česká Kamenice was very simple but still it conformed to traditional principles given by building patterns in neighbouring Germany.