

ARCHITEKTONICKÉ SOUTĚŽE NA PŘELOMU 19. A 20. STOLETÍ V TEPLICÍCH A OKOLÍ. ZADAVATELÉ, ÚČASTNÍCI, PRŮBĚH A SPOLEČENSKÝ KONTEXT

JAN HANZLÍK



Obr. 1. Lidová škola v Bohosudově, autor neznámý, snad Oskar Unger, 1901. Foto: autor, 03/2012.

Pozoruhodnou epizodou v dějinách architektonického vývoje Teplic je období přelomu 19. a 20. století, kdy dochází v Teplicích a blízkém okolí k sérii architektonických soutěží. Mezi lety 1902 a 1912 připadá téměř jedna architektonická soutěž na jeden rok. Takováto frekvence soutěží nemá v předchozích dějinách města obdoby a v dějinách pozdějších je srovnatelná snad pouze s obdobím radikální přestavby Teplic v 60.–80. letech 20. století. Tento článek by rád odpověděl alespoň na některé otázky, které s nárůstem architektonických soutěží jako svébytného dobové-místního fenoménu souvisí. Zájmové období tohoto článku je vymezeno lety 1900 a 1914. Soutěže z tohoto období vykazují řadu společných znaků a lze je tak shrnout do jedné více méně homogenní skupiny. Těmito společnými rysy jsou především

personální obsazení porot, národnostní a geografická podobnost okruhu účastníků, setkávání hlavních proudů, které architekturu v německé části Čech a Moravy ovlivňovaly a vytvářely a v neposlední řadě referenční vztah k centrům architektonického dění. Dále to mohou být podobná pravidla soutěží a v zásadě i podobné opakující se prohršky proti etickým zásadám architektonického soutěžení. Největší co se týče stavby i objemu financí pak byly soutěže na reálnou školu a na lázeňský dům a koncertní sál do Šanova, které tvoří jádro článku.

Architektonická soutěž v moderní formě se stabilizovala v rakouském kulturním prostředí v polovině 19. století. Dá se říci, že tehdy ustanovené principy architektonického soutěžení jsou dodnes obecně platné. Mezi základní principy moderní



Obr. 2. Reálná škola, dnes gymnázium, pohled ze Zelené ulice. Autor: Wenzel Bürger, motto: Německé mládeži v německém městě německý dům (*Der deutschen Jugend in deutscher Stadt, ein deutsches Haus*), I. cena, 1902. Foto: autor, 04/2012.

architektonické soutěže patří institucionalizovaná kontrola regulérnosti soutěžení formou profesních komor, jež měly právo označit soutěž za neregulérní a své členy, kteří se neregulérních soutěží zúčastňovali, mohly ze spolku vyloučit. Tato úloha jim byla přidělena zákonem. Ve sledované době tato úloha příslušela Rakouskému Spolku inženýrů a architektů. Dalším podstatným rysem soutěží je respekt k institutu autorského práva. Autoři návrhů tak byli alespoň teoreticky chráněni před možností zadavatelů využít návrh někoho ze soutěžících a dát ho k dopracování jinému projektantovi, nebo z tohoto návrhu vykrást některé prvky a dále je použít mimo soutěžní projekt. Výše honorářů byla stanovena procenty z předpokládaného objemu stavby, určeného z předepsaného stavebního programu. Jako neefektivnější se také ukázalo složení poroty ze závislé části (zadavatel soutěže) a části nezávislé (odborníci bez vazeb na místní struktury).¹

Je zajímavé pozorovat, jak byla tato ustanovení dodržována ze strany zadavatelů i soutěžících, a to nejen ve sledované době, ale vlastně v celém průběhu dějin moderních architektonických

soutěží. Není náhodou, že krystalizace moderní podoby architektonických soutěží úzce souvisí s demokratizací veřejného života. Soutěže často fungovaly jako diskusní platforma, na které se tříbily názory na architekturu, a to jak mezi porotci závislými či nezávislými tak i veřejností a tak mohlo být formou veřejné diskuse prověřeno, zda jsou veřejné prostředky vynakládány efektivně. Soutěže byly masivně komentovány v dobovém tisku,² výstavy soutěžních návrhů byly zásadní společenskou událostí. V neposlední řadě tak byly architektonické soutěže i otázkou prestiže města, čemuž nasvědčuje i to, že byly často dotovány různými mecenáši.³

Pro lepší pochopení motivace, která mohla k pořádání architektonických soutěží v takovémto rozsahu v Teplicích vést, je potřeba zasadit dění ve městě do rámce obecného směřování architektonické tvorby německé části Čech v návaznosti na kulturní scénu jak německou (respektive saskou či přímo celoněmeckou

¹ Srov. současný soutěžní řád ČKA: *Česká komora architektů*. Dostupné z: http://www.cka.cc/prilohy/soutezni_%20def.10.pdf/view [citováno: 10. 5. 2012]

² O společenském významu soutěží se můžeme přesvědčit počtem článků k danému tématu, které vycházely v *Teplitz-Schöner Anzeiger* v době soutěží.

³ U soutěží vypisovaných neziskovými a neveřejnými organizacemi je to téměř pravidlem, např. u soutěže na spolkový dům Turnerů či přestavbu evangelické školy.

nebo chcete-li říšskou či pruskou), tak rakouskou, potažmo vídeňskou.⁴ Historie bádání v tomto oboru je poměrně mladá, neboť český uměnovědný diskurs, zaměřený na výrazně avantgardní proudy české architektonické scény, dění v německé části Čech dlouho vytěšňoval.⁵ I tak už mezi několika badateli, kteří se tímto tématem i jeho širšími kulturními souvislostmi zabývají, vykristalizovaly za dvě desetiletí obnoveného zájmu o německou architektonickou scénu v Čechách základní rysy tehdejšího kulturního a sociálního prostředí a z něj vzešlé architektonické tvorby. Pro účely tohoto článku pomejme širší úvahy k tomuto tématu a zaměříme se pouze na jejich hotové konsenzuální výstupy.

STYLY A TENDENCE, STŘETÁVÁJÍCÍ SE V SOUTĚŽÍCH A NAPOJENÍ NA CENTRA ARCHITEKTONICKÉHO DĚNÍ

Roli referenčních architektonických center hrála Vídeň, Drážďany, Berlín, ale i Hamburk (tato tři města někdy označovaná jako labská provenience)⁶ nebo Mnichov.⁷ Pozice Prahy byla ambivalentní, neboť v ní převládající český diskurs spějíci k radikálnímu funkcionalismu byl sudetskému obyvatelstvu poněkud cizí,⁸ avšak pražští němečtí architekti, kteří daleko více tíhli k vídeňské secesi, historizujícím formám moderny, německému expresionismu apod., se v místním architektonickém životě uplatňovali ve stejné míře jako jejich vídeňští či drážďanští kolegové. Tvrzení, že česky a německy mluvící pražští architekti byly dva oddělené světy, by jistě bylo nesprávné, avšak rozdílná přitažlivost těchto skupin pro německy mluvící investory je zjevná. Zřetelný je vlažný postoj místního publika k avantgardním pokusům, ačkoli mnozí investoři byli se světovým architektonickým děním obeznámeni.⁹ Zajímavým souvisejícím jevem je to, že stavby ryze funkcionalistické se v Teplicích později objevují (mimo import z českého prostředí) hlavně u architektů a klientů židovského původu.¹⁰ To již ale jde nad rámec tohoto článku.

⁴ Otázka vlivu architektonických center na Ústecku: Tomáš PAVLÍČEK, *Architektura 1. poloviny 20. století v západní části Ústeckého kraje: (vývoj, rozbor a výtvarně pedagogické využití)*. Ústí nad Labem: Fakulta užitého umění a designu, Univerzita Jana Evangelisty Purkyně, 2005, s. 52–54. Otázka vlivu architektonických center v kontextu Liberce: Jaroslav ZEMAN, *Liberec: urbanismus, architektura, industriál, pomníky, objekty, památky*, Liberec 2011, s. 44.

⁵ Srov. T. PAVLÍČEK, *Architektura...*, s. 48.

⁶ TAMTĚŽ, s. 52. O inspiraci Hamburkem lze hovořit především v případě expresionistické architektury v Ústí nad Labem. V Teplicích jde spíše o záležitost několika historizujících staveb, vytěžujících prvky severoněmecké gotiky, nejzřetelnějším příkladem může být kostel sv. Alžběty. V teplické moderní architektuře již inspiraci Hamburkem nalézáme těžko.

⁷ Vztah k Mnichovu je spíše specifickým Liberce. Srov. J. ZEMAN, *Liberec...*, s. 44.

⁸ Srov. T. PAVLÍČEK, *Architektura...*, s. 54.

⁹ TAMTĚŽ, s. 56.

¹⁰ Toto tvrzení vychází z informací získaných v rámci shromažďování materiálů pro webovou stránku Teplice//Teplitz, viz: <http://www.teplice-teplitz.net/> [citováno: 10. 5. 2012]. U zřejmě nejpozoruhodnější teplické funkcionalistické stavby - vily Ernsta Segera jsou stavebník i architekt (Kurt Spielmann) židovského původu, obdobně jako u různých staveb architekta Ernsta Kominika, „nefunkcionalističtějšího“ architekta sídlícího v Teplicích, který pro svůj židovský původ zahynul v koncentračním táboře.

Vídeňský svět importoval do severních Čech ve sledovaném období především dva do určité míry protichůdné proudy, tedy jednak mladou secesní architekturu žáků Otto Wagnera a jednak monumentální historizující architekturu, reprezentovanou například tvorbou Friedricha Ohmanna¹¹ či stále aktivní kanceláře Fellner a Helmer a přežívajícími myšlenkami Gottfrieda Sempera. V souvislosti s těmito dvěma proudy je důležité zmínit i jistý jejich jednotící aspekt, jakýsi estetický racionalismus, tedy názor, že účelné je krásné. Semper ale vždy razil jako inspirační zdroj renesanci, ačkoli si byl vědom jejího postupného vyprazdňování a potřeby nalezení nové ideje a z ní pramenícího nového uměleckého směru, což výmluvně ilustrují jeho výroky: „*Použití strojů a výroba pro trh si vyžadují nových uměleckých forem, které ještě neexistují. Pro tvorbu těchto nových forem budou musit být staré, historické formy proměněny, rozbořeny, a tuto práci vykonají spekulace a průmysl.*“ a „*Napřed se starejte o novou myšlenku, pak už pro ni najdeme nový výraz. Do té doby se spokojme se starým.*“¹² V tomto směru je možné vnímat Wagnera jako pokračovatele Sempera, který už má ohledně používání historických forem jasnější postoj: „*Muž v moderním cestovním obleku se hodí například velmi dobře do nádražní haly, do spacího vagonu...; jak bychom se však podívali, kdybychom spatřili, že takových věcí používá osoba v oděvu Ludvíka XV.?*“ Podle Wagnera jsou východisky dobrého návrhu „1. úzkostlivě přesné pochopení a dokonalé splnění účelu, 2. šťastná volba prováděcího materiálu, 3. prostá a ekonomická funkce a 4. forma vznikající z těchto předpokladů.“¹³ Možná i díky tomu mohly historizující a secesní tendence existovat vedle sebe a v tvorbě mnohých architektů se přímo prolínají, ačkoli jejich radikální zastánci byli často na ostří nože. Typickým příkladem tohoto prolínání může být například Friedrich Ohmann.¹⁴

„Labskou cestou“ pak přicházel jednak „pruský styl“,¹⁵ kdy se spíše než o ucelený styl jednalo o soubor architektonických prvků, reprezentujících německví a tedy dobře použitelných pro nacionálnější smýšlející publikum a jednak vliv „saský“, výrazně inspirovaný saskou renesancí a barokem. Svěbytným proudem je pak jakási historizující moderna, reprezentovaná například pražským Josefem Zaschem,¹⁶ drážďanskými Lossow und Viehweger, vídeňsko-libereckou kanceláří Kühn-Fanta¹⁷ či drážďanským architektem Rudolfem Bitzanem. Pozoruhodné je také to, že vídeňská architektura byla výrazně kosmopolitnější a s menším nacionálním nádechem, k manifestaci německví tedy nebyla na rozdíl od importu labskou cestou tak dobře použitelná, což dobře ilustrují například výsledky teplické soutěže na reálku. Snad to bylo způsobeno tím, že Rakousko-Uhersko bylo daleko více vnímáno jako mnohonárodnostní a kulturně smíšený stát na rozdíl od

¹¹ Ohmann je prokazatelně autorem minimálně tří poměrně rozsáhlých staveb v historickém prostředí pro rod Clary-Aldringenů - jde o rekonstrukci morového sloupu, nerealizovanou přístavbu k Zahradnímu domu a přestavbu výletní restaurace na Doubravce.

¹² Obě citace G. Sempera dle: Felix HAAS, *Architektura 20. Století*, Praha 1980, s. 47.

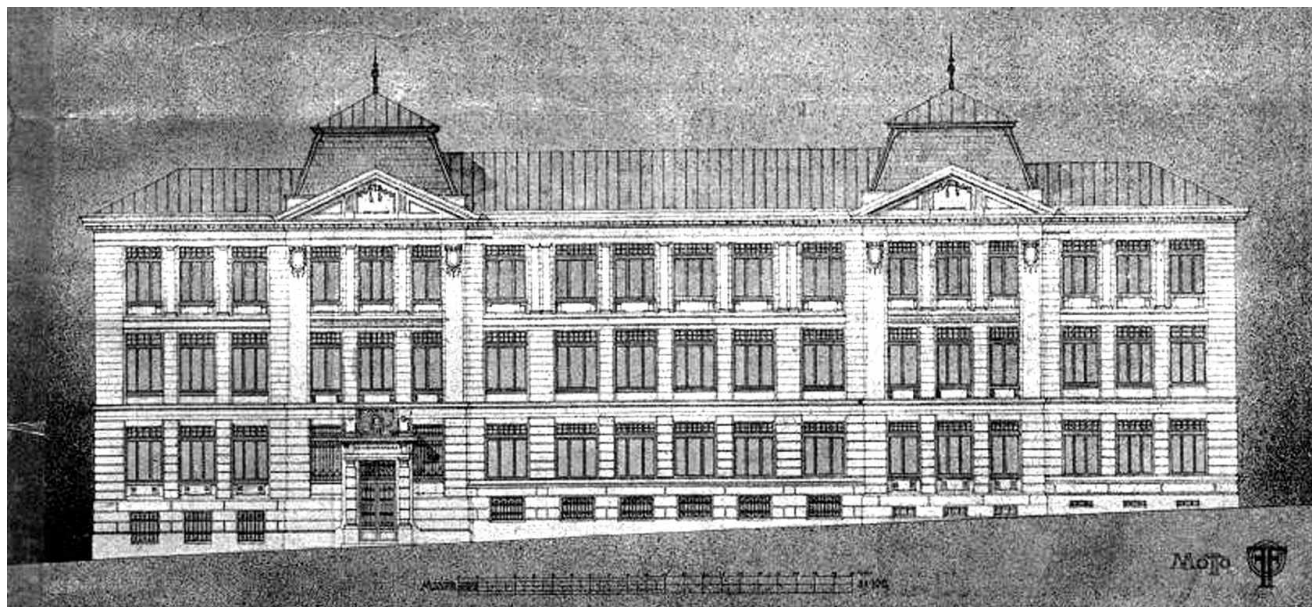
¹³ Obě citace O. Wagnera dle: TAMTĚŽ, s. 89.

¹⁴ TAMTĚŽ, s. 94.

¹⁵ Srov. T. PAVLÍČEK, *Architektura...*, s. 56.

¹⁶ TAMTĚŽ, s. 54.

¹⁷ Srov. J. ZEMAN, *Liberec...*, s. 60–61.



Obr. 3. Soutěžní návrh na reálku. Motto: FF, zakoupený projekt, autor: Heinrich Fanta, Karl Freymuth, 1902. Zdroj: WBZ 1902, s. 83.

národnostně homogenního Německa. Někdy dochází vlivem nacionálních nálad k preferenci výrazně německé architektury, Švácha tento fenomén označuje pojmem *nacionalistický regionalismus*.¹⁸ Všechny tyto tendence měly náležitý odraz i v produkci místních stavitelů rozdílné kvalitativní úrovně a často vytvářely svébytný amalgám smíšený z různých výše zmíněných proudů. V zásadě se dá říci, že vyústily v jakýsi historizující regionalismus či v regionální formy secesní či avantgardní architektury.

Svůj podíl na oddělenosti českého a německého diskursu v rámci architektonických soutěží mělo také to, že dle rakouských zákonů i dle stanov Spolku inženýrů a architektů bylo možné vyhlásit národnostní omezení pro účastníky soutěže, což také teplotičtí vypisovatelé hojně využívali a soutěžení tak umožňovali pouze architektům německé národnosti (*für Deutsch-Österreichische Architekten*). Ojedinele se vyskytovala i omezení užší – u soutěže na gymnázium do Duchcova byli dokonce přizváni pouze architekti německé národnosti z duchcovského okresu.¹⁹

VELKÉ DOBOVÉ SOUTĚŽE A JEJICH VZTAH K TEPLICÍM

Zřejmě nejdůležitější ohnisko soutěží, které mohly působit jako přímý inspirační zdroj pro Teplice, nalezneme ve Vídni. Zcela zásadní pro celou generaci architektů byla série soutěží na Ringstrasse, pořádaná od roku 1858, která obsahovala kromě soutěže na celkové urbanistické řešení řadu dílčích soutěží na jednotlivé budovy, které měly tuto výkladní skříň rakouského císařství obklopovat. Tato série soutěží rozproudila živou diskusi o směřování monumentální architektury a urbanistu Camilla Sitte, který se stal mluvčím opozice vůči převažujícímu schématu monumentální geometrické kompozice, vyprovokovala až k napsání

knihy *Stavba měst podle uměleckých zásad*, kde podobný způsob tvorby města zcela odmítl. Ačkoliv v tehdejší Vídni zůstal nevyслуšen, jeho kniha se dodnes vydává po celém světě častěji než knihy jeho současníků, kteří Ringstrasse reálně tvořili. I to může být příkladem toho, jak mohou architektonické soutěže sloužit jako prubířský kámen dobových názorů o architektuře a jak je jejich vliv na třibení názorů neocenitelný. Ringstrasse zůstala ve své velkoleposti dlouho nedokončená, její poslední část, Karlsplatz, byla následně předmětem řady soutěží až do 60. let 20. století. Pro souvislost Ringstrasse s Teplicemi může být zajímavé, že soutěž na *Votivkirche* vyhrál architekt Heinrich von Ferstel, pozdější autor šanovského kostela sv. Alžběty. Projekt na sv. Alžbětu mu však byl zadán bez soutěže. Nerealizovaný projekt pro Teplice navrhl i zmíněný Camillo Sitte, jednalo se o regulační plán pro novou vilovou čtvrť na svahu mezi Letnou a Proseticemi.²⁰ I ten byl ale zadán bez soutěže, Sitte byl osloven přímo Alfonsem Clary-Aldringenem, který zřejmě hodlal projekt financovat. Projekt ale zůstal jen na papíře a lze se zatím jen dohadovat, zda nakonec Sitte není autorem některé jiné části Teplic. Sitte byl činný i v Liberci, jeho vliv na urbanismus Sudet je tedy neopominutelný.

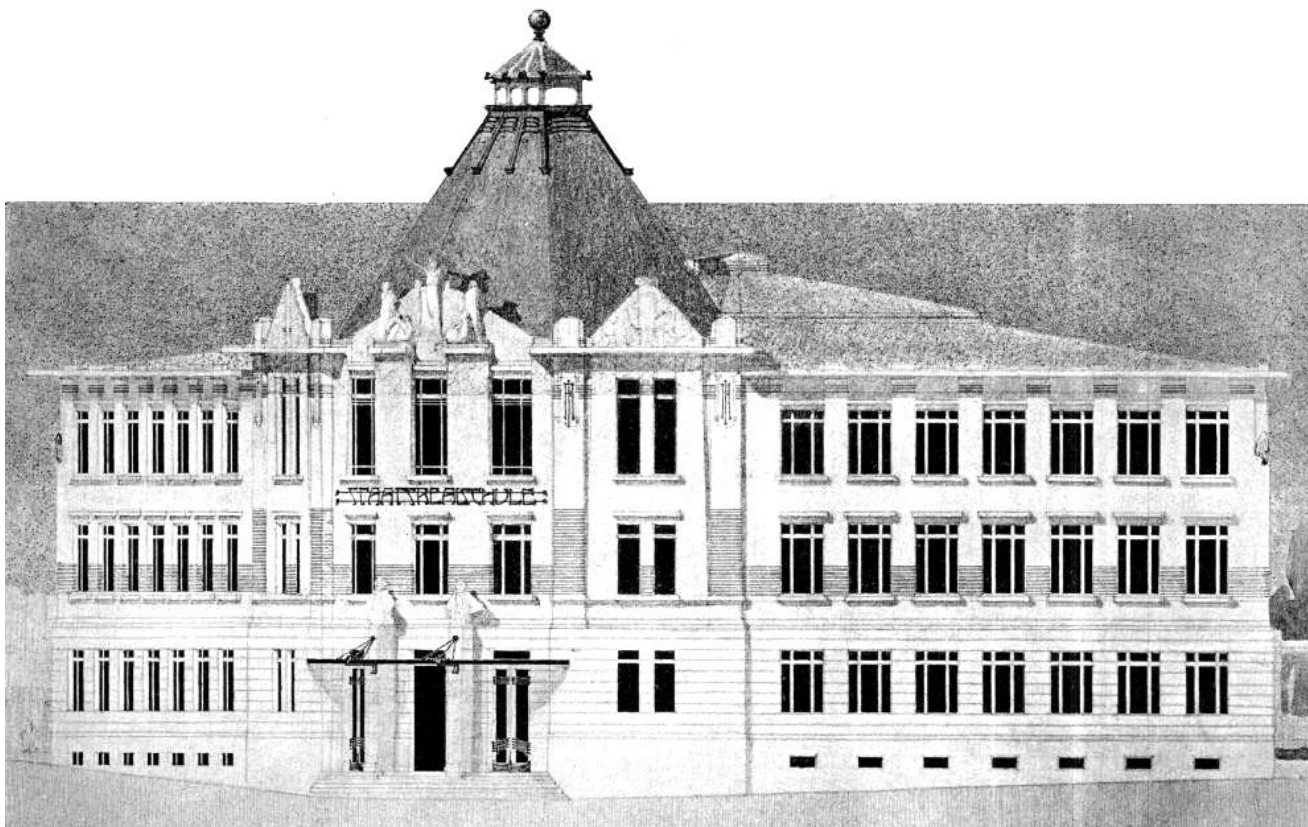
Daleko zásadnější personální propojení mezi referenčními architektonickými centry a Teplicemi ale nalezneme u soutěží konaných přímo v období sledovaném článkem, tedy krátce po roce 1900.

Roku 1903 se uskutečnila soutěž na radnici XX. okrsku ve Vídni. Této soutěži se zúčastnil i vídeňský architekt a žák Otto Wagnera Emil Hoppe, který obeslal svými projekty i nejméně jednu soutěž v Teplicích. V roce 1908 dokonce Hoppe vyhrál první cenu v prestižní soutěži na řešení areálu Jubilejní výstavy ve Vídni. Soutěž na Dům průmyslu v roce 1906 vyhrál profesor Karl König, později člen poroty v teplické soutěži na reálnou školu. Podobných personálních propojení by se vzhledem k množství

¹⁸ Rostislav ŠVÁCHA, *Regionalismus v architektuře 20. Století*, in: *Středoevropská architektura 1890-1998: sborník příspěvků symposia*, Zlín 1999, s. 31–32.

¹⁹ „Für im politischen Bezirk Dux heimatberechtigte deutschböhmisches Architekten und Baumeister“, viz *Wiener Bauindustrie-Zeitung*. Vídeň: Verlag Alexander Dorn (dále jen WBZ), 1912, s. 231.

²⁰ *Baurichtlinien-Plan der Baugründe von Fürst Carlos Clary von Alderdingen mit Franz-Josefs-Warte und Ortsteil Prasseditz von Teplitz-Schönau*, Bildarchiv Foto Marburg, Aufnahme-Nr. 1.064.825.



Obr. 4. Soutěžní návrh na reálku. Motto neznámé, neoceněný projekt, autor: Mauriz Balzarek, 1905. Zdroj: *Der Architekt* 1902, tab. 108.

vídeňských architektů, účastnících se teplických soutěží, našlo jistě mnoho. Protože ale stav probádanosti neoceněných projektů je velmi nízký, je těžké konkrétní množství personálních propojení vypočítat.²¹

V Drážďanech byly v roce 1899 vypsané dvě soutěže na uměleckoprůmyslovou školu a muzeum, výsledný projekt je dílem architektů Lossowa a Viehwegera ve výrazně historizujícím stylu s odkazy na saské baroko. V Praze vyhrál soutěž na Plodinovou burzu (dnes Česká národní banka) již zmiňovaný a s Teplicemi silně propojený Friedrich Ohmann. Řada soutěží v Berlíně, ze sledovaného období zmiňme např. soutěž na Charlottenburskou bránu (realizováno dle návrhu Bruna Jautschuse) či budovu Reichstagu, byla stále ovládána velkopruským klasicizujícím stylem a touhou budovat metropoli Germánie. Důležité je ale zmínit, že ostře sledovanou soutěž na Reichstag vyhrál profesor Paul Wallot (tehdy ve dvojici s Friedrichem von Thiersch), o kterém v souvislosti se soutěžemi v Teplicích ještě uslyšíme.²²

SOUPĚŘENÍ S OSTATNÍMI MĚSTY NĚMECKÝCH SEVERNÍCH ČECH

Neméně zásadní je pro pochopení společenského kontextu dění v ostatních městech německé části Čech, kulturně dosti svébytného celku. Velkou roli zde hraje také to, že česká města

s německým obyvatelstvem byla často vnímána jako majáky (velko)německé kultury v cizím prostředí. Nejspolehlivější je toto tvrzení zřejmě v případě Liberce, který nijak nezakrýval úmysl stát se metropolí německé části Čech.²³ Stranou dění rozhodně nestojí ani Ústí nad Labem, Most a díky vyhocenému národnostnímu souborům i nedaleký Duchcov s pozoruhodným souborem moderní architektury z obou stran národnostního spektra. Velkou motivací byla i rivalita jak mezi českým a německým obyvatelstvem, tak i mezi jednotlivými městy navzájem. Na sebevědomí Teplicanů jistě zapůsobila i úspěšná průmyslová výstava, uspořádaná v roce 1895, ačkoli rozsahem byla vzápětí překonána výstavou ústeckou a především libereckou.²⁴ Vzestup soutěží v Teplicích se zároveň kryje s boomem i v ostatních výše zmíněných městech, jmenujme jenom ty nejvýznamnější – v Ústí nad Labem probíhá v roce 1906 soutěž na městské divadlo,²⁵ v Liberci ve shodném období soutěž na Výstavu německých Čech, na Obchodní komoru a na divadlo, nemocnici, umělecko-průmyslové muzeum a radnici.²⁶ Různé další soutěže na monumentální stavby se pak odehrávaly i v Mostě (divadlo, gymnázium, tělocvična Turnerů)²⁷

²¹ Údaje o soutěžích ve Vídni byly většinou převzaty z *Architektenlexikon Wien 1880-1945*, www 2012. Dostupné z: <http://www.architektenlexikon.at/> [citováno: 10. 5. 2012].

²² *Geschichte des Reichstagsgebäudes*. Deutscher Bundestag, www 2012. Dostupné z: <http://www.bundestag.de/kulturundgeschichte/architektur/reichstag/geschichte/verlauf.html> [citováno: 10. 5. 2012].

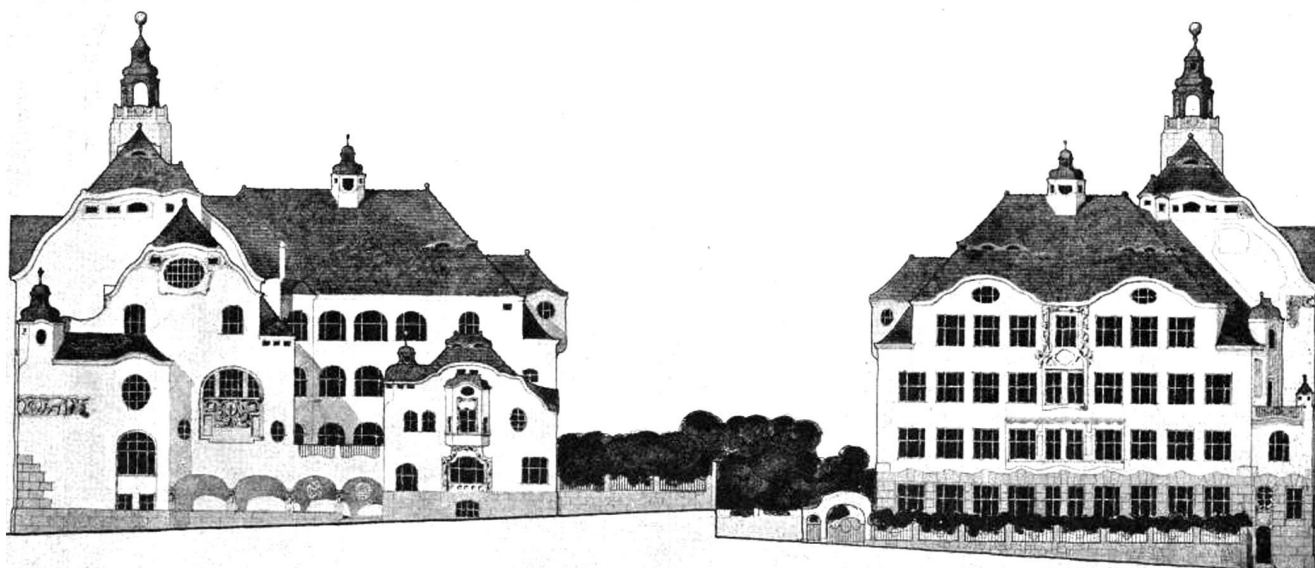
²³ Srov. J. ZEMAN, *Liberec...*, s. 4.

²⁴ Srov. TAMTÉŽ, s. 72.

²⁵ *Theater in Aussig a. E.*, in: *Architektur-Konkurrenzen*, 1908, Band III. Heft 6. Dostupné z: <http://www.usti-aussig.net/clanky/cist/nazev/55-theater-in-aussig-a-e-;-in-architektur-konkurrenzen-1908-band-iii-heft-6> [citováno: 10. 5. 2012].

²⁶ Srov. J. ZEMAN, *Liberec...*, s. 44.

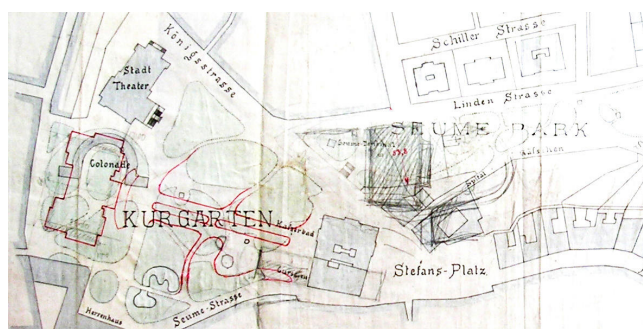
²⁷ WBZ 1911, s. 343.



Obr. 5. Soutěžní návrh na reálku, pohledy. Motto neznámé, neoceněný projekt, autor: Rudolf Bitzan, 1902. Zdroj: Der Architekt 1904, tab. 42.

i Žatci (gymnázium).²⁸ Liberec je však v tomto období co do počtu soutěží a nákladů na ně naprosto nedostižný, což mohlo zároveň působit jako ohromná motivace i pro Teplice a celé německé Čechy. Obstát v konkurenci těchto dynamicky rostoucích měst a udržet prestiž města znamenalo v soutěžích i ve výdajích města na rozvoj a výstavbu držet krok.

Nemalou roli sehrála i hospodářská konjunktura a období strmého růstu průmyslové výroby v českých zemích,²⁹ která umožňuje městům ze svých vlastních výnosů, z darů mecenášů a v případě Teplic také z výhodných půjček pořádat soutěže i za cenu ohromných nákladů, spojených s jejich organizací. Město Teplice-Šanov si v červnu 1902 zapůjčilo úctyhodnou sumu 4,5 milionu rakouských korun od Centrály německých spořitelců,³⁰ určených právě na rozsáhlou investiční činnost ve městě. Už těsně po schválení půjčky je uváděno, že bude použita mimo jiné na výstavbu nové „obří budovy reálné školy“ či „velkolepé architektonicky bohatě řešené budovy nového lázeňského salonu“.³¹ Malodráha měla být prodloužena dnešní Vrchlického ulicí do lázeňského parku s novou budovou Lidových lázní (*Volksbad*). Uvažovalo se i o asanaci Stodolní a Židovské čtvrti a demolici domů přistavených k děkanskému kostelu. Nově postaven měl být mechano-terapeutický institut a též městské lázně (*Stadtbad*).³² Samozřejmě, že zmíněná půjčka na pokrytí všech těchto nákladů nakonec



Obr. 6. Situace lázeňského a Seumeho parku s variantou umístění lázeňského salonu a koncertního domu. Autor neznámý, 1902. Zdroj: Archiv stavebního úřadu v Teplicích, dokumentace k domu čp. 1470.

nestačila, částečně byly ale tyto plány realizovány. Kromě této obří půjčky vydávalo město i emise dluhopisů.³³

PERSONÁLNÍ SLOŽENÍ POROT

Odbornou veřejností bylo složení poroty vnímáno jako rozhodující pro výtvarné směřování soutěže, bylo proto povinné zveřejňovat složení poroty předem včetně náhradníků. Největší pozornost byla věnována nezávislé části poroty. Složení této části do značné míry určovalo prestiž soutěže a předurčovalo složení jejích účastníků. Hlava nezávislé části poroty byla garantem odborné úrovně a kvality soutěže. Proto se i v teplických soutěžích vyskytovali v porotách přední vídeňští architekti, zpravidla pedagogové z Vídeňské techniky či Akademie výtvarných umění. Hvězdami porot v soutěžích nejvyšší důležitosti tak byli prof. Friedrich Ohmann, prof. Karl Mayreder, prof. Karl König, prof. Karl Wallot či prof. Herrmann Ende. V soutěžích s nižšími náklady pak například liberecký architekt Ernst Schäfer, ústecký Alwin Köhler, teplický architekt a starosta Adolf Siegmund či nejvýraznější osobnost teplické architektonické moderny působící též

²⁸ Divadlo: WBZ 1909, s. 295. Gymnázium: WBZ 1901, s. 292. Tělocvična: WBZ 1895, s. 601.

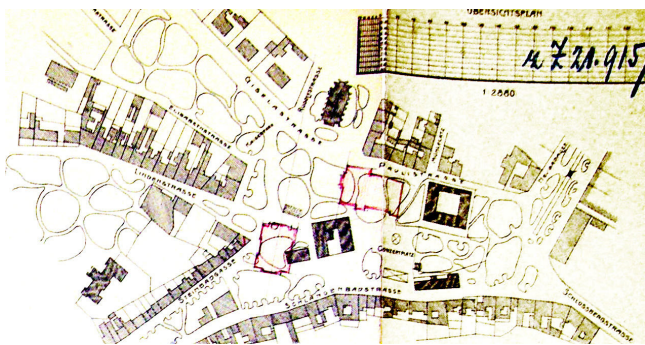
²⁹ V období 1880–1910 se podnikatelský zisk zvýšil zhruba čtyřnásobně, těžba hnědého uhlí se v letech 1900–13 zvýšila o 27 %, totéž období je provázeno strmým nárůstem objemu výroby, produktivity práce a nových kapitálových investic. Srov. Otto URBAN, *Československé dějiny 1848–1914: Díl I.: Hospodářský a sociální vývoj*. Praha 1988, s. 41.

³⁰ Viz SOKA Teplice, fond Archiv města Teplice, kniha 1012: *Kassebuch für das Anlehen vom Jahre 1902 von der Centralbank der deutschen Sparkassen*.

³¹ Viz Allerei von Tage. *Teplitz-Schönaauer Anzeiger*. Teplice-Šanov (dále jen T.-Sch. Anzeiger), 26. 4. 1902, 42. r., č. 47, s. 6.

³² TAMTÉŽ.

³³ TAMTÉŽ.



Obr. 7. Varianta umístění novostavby lázní Císařovny Alžběty i s koncertním sálem, nakonec nerealizovaným. Signováno Gustavem Jirschem, datováno prosinec 1904. Zdroj: SOkA Teplice, Archiv města Teplice, kt. 503.

jako městský architekt Ústí nad Labem Max Loos von Losimfeldt. Zajímavou peripetii je pak dění kolem odstoupení Friedricha Ohmanna z poroty soutěže na lázeňský dům a koncertní sál do Šanova formou otevřeného kritického dopisu městské radě kvůli vážnému ohrožení podstaty férové soutěže.

JEDNOTLIVÉ SOUTĚŽE, OBSAZENÍ POROT A ÚČASTNÍKŮ

Lidová škola v Bohosudově

V roce 1901 místní školská rada v Bohosudově vyhlásila soutěž na budovu lidové školy (Volksschule). Předsedou poroty byl jmenován vrchní inženýr Emil Hlasek, dalšími členy byli teplický stavitel Hermann Rudolph a ústecký inženýr Rzehaczek. Jako odměna pro vítěze soutěže bylo stanoveno 500 K. Již tuto první soutěž však postihly protesty Spolku inženýrů a architektů, který své výhrady vůči soutěžnímu zadání shrnul v článku otištěném ve věstníku spolku Wiener Bauindustrie-Zeitung, kde mohl spolek veřejně vytýkat soutěžím všechny jejich nedostatky. Zadavatel požadoval dle konstatování spolku příliš detailní dokumentaci, která však nebyla oceněna náležitým honorářem. Soutěžní dokumentace měla obsahovat mimo jiné i řešení ventilace, rozvodů vody, elektřiny a vytápění včetně dvou variant – ústřední topení a vytápění samostatnými kamny, vše včetně kalkulace nákladů. Zdá se tedy, že školská rada zaměnila architektonickou soutěž s výběrovým řízením na prováděcí dokumentaci, což je jí také náležitě vytknuto.

Další výtkou související s obsahem soutěžní dokumentace byla výše honoráře. Spolek uvádí: „Z tabulky honorářů II. třídy vyplývá: návrh 0,74 %, odhad nákladů 0,39 %, dohromady 1,13 %“³⁴ Odpovídajícím výpočtem došel spolek k závěru, že honorář takto obsáhlé práce by měl být minimálně 2 260 K, tedy více než čtyřnásobek částky navrhované městem a radou. Dalším problémem této soutěže byly hrubé prohřešky proti autorským právům. Bod 7 soutěžních podmínek vypsaných bohosudovskou školní radou zněl: „Pokud místní školská rada nejmenuje projektanta, kterému by připadlo zpracování detailních plánů, budou nezbytné plány pro zedníky, tesaře a kameníky vyhotoveny smluvně najatými řemeslníky samotnými a je na jich samých dodané plány přizpůsobit

³⁴ WBZ 1901, s. 85.

k provedení. Takto vyhotovené plány budou předloženy vedení stavby (tzn. školské radě, resp. jí jmenovaným stavitelem – pozn. aut.) a po jejich odsouhlasení mohou být předány k provedení.“³⁵ Prohřešek proti autorským právům viděli zástupci spolku právě v tom, že plány se stanou vlastnictvím místní školské rady a ta bude moci jejich dopracování zadat zednickým a tesařským mistrům, které si sama vybere a z dalšího dění tak naprosto vyřadí autora architektonického návrhu. Již podle tehdejších měřítek tak šlo o nedůstojné nakládání s duševním vlastnictvím autora, které by tak bylo vydáno napospas projektantům nejisté úrovně. Na závěr spolek již jen odevzdaně konstatuje, že „takto smutný příklad soutěžního zadání nezasluhuje již dalšího komentáře“ a také že jde o „smutný případ soutěže, jaký by se již neměl vyskytovat“.³⁶

Do soutěže nakonec dorazilo 10 projektů, jako nejlepší byl vybrán projekt architektů Oskara Ungera a Franze Odehnala z Vídně. Snad jde o dnešní budovu „B“ Masarykovy základní školy v ulici Boženy Němcové (**obr. 1**), zda byla škola zbudována podle vítězného projektu se již nepodařilo dohledat. O rok později se Unger s Odehnalem zúčastnili soutěže na gymnázium v Žatci, projekt se dochoval.³⁷ Srovnání projektu pro Žatec a realizované školy v Bohosudově vychází pro Ungerovo autorství spíše nepříznivě, i když může poněkud mást rozdílnost měřítek. Bohosudovská škola i díky proporcím a celkovému architektonickému vyznění působí daleko více jako prefabrikovaný školský projekt, jakými bylo tehdejší Rakousko-Uhersko zaplaveno a které mimo jiné kvůli jejich strojovosti a uniformitě kritizoval i Max Dvořák.³⁸

Reálná škola

První soutěží, ve které se v Teplicích opravdu utkaly snad všechny z výše zmiňovaných architektonických proudů zasahujících sudetskou oblast, byla soutěž na C.k. Reálnou školu (dnes Gymnázium Teplice), vypsaná městem na jaře roku 1902. Aby byla zaručena účast předních architektů, do poroty byl jako elitní člen pozván profesor vídeňské techniky a vysoce respektovaná osobnost Karl König, jeho náhradníkem pak byl jmenován architekt Max Loos von Losimfeldt, dlouholetá výrazná osobnost teplického historismu, secese i moderny. Závislou část poroty tvořila místní architektonicko-stavitelemská elita, za všechny jmenujme architekta a bývalého starostu Adolfa Siegmunda, stavitele Johanna Davida Ferbera či architekta Roberta Stübchena-Kirchnera, ředitele keramické školy.

Tři projekty, které máme z této soutěže k dispozici, výmluvně ilustrují spektrum, ve kterém se návrhy stylově pohybovaly. Vítězným projektem se stal návrh s mottem „Německé mládeži v německém městě německý dům“³⁹ architekta Wenzela Bürgera ze Saské Kamenice, který byl také realizován (**obr. 2**). Tento projekt jednoznačně zapadá do proudu Saskem inspirovaného historismu, kde motivy odkazující na saskou renesanci jsou více než zřejmé. Typické je sdružování oken, střídání kamenicky

³⁵ TAMTÉŽ.

³⁶ TAMTÉŽ.

³⁷ WBZ 1902, s. 247.

³⁸ Srov. Max DVOŘÁK, *Katechismus památkové péče*, Praha NPU 2004, s. 77.

³⁹ „Der deutschen Jugend in deutscher Stadt, ein deutsches Haus“



Obr. 8. Lázně Císařovny Alžběty, dnes Kamenné, realizováno dle plánů Gustava Jirsche a Edmunda Arnima, 1902–05. Foto: autor, 04/2012.

provedených a omítaných částí fasády, trojboké arkýře, na budově se často vyskytuje dekor borovicových větví. V třetím patře je kamenicky náročně provedené piano nobile s aulou. Zároveň do návrhu prosakují prvky secese, ačkoli ta ve výsledku nepřevažuje a spíše posouvá citace saské renesance do zajímavé lehce modernizované polohy. Je pravděpodobné, že v rozhodování poroty hrál významnou roli také nacionální kontext celého návrhu. Obdiv k saské tradici je u stavby více než zřejmý a motto návrhu, ve kterém se slovo „německý“ formou epizeuxe vyskytuje hned třikrát, nacionální kontext pouze potvrzuje. Teplice se tak mají stát centrem německé vzdělanosti v regionu a takováto až manifestní stavba má tuto roli potvrzovat. Tímto by návrh zapadal do konceptu nacionalistického regionalismu, jak jej popisuje Švácha.⁴⁰

Mezi neoceněnými, ale zakoupenými návrhy se dále umístil projekt s monogramem „FF“ umístěným v kruhu od architektů Karla Freymutha a Heinricha Fanty z Vídně, méně známých žáků Otto Wagnera (**obr. 3**).⁴¹ Ačkoli návrh není explicitně secesní, spíše se drží v koleji střídmeho historismu, je tento návrh evidentně poučen Wagnerovým racionalismem, který, pokud porota skutečně sledovala nacionální cíle, byl kvůli svému

směřování ke střídmosti a účelnosti příliš málo angažovaný pro manifestaci nacionálních cílů a příliš „nahnárodní“.

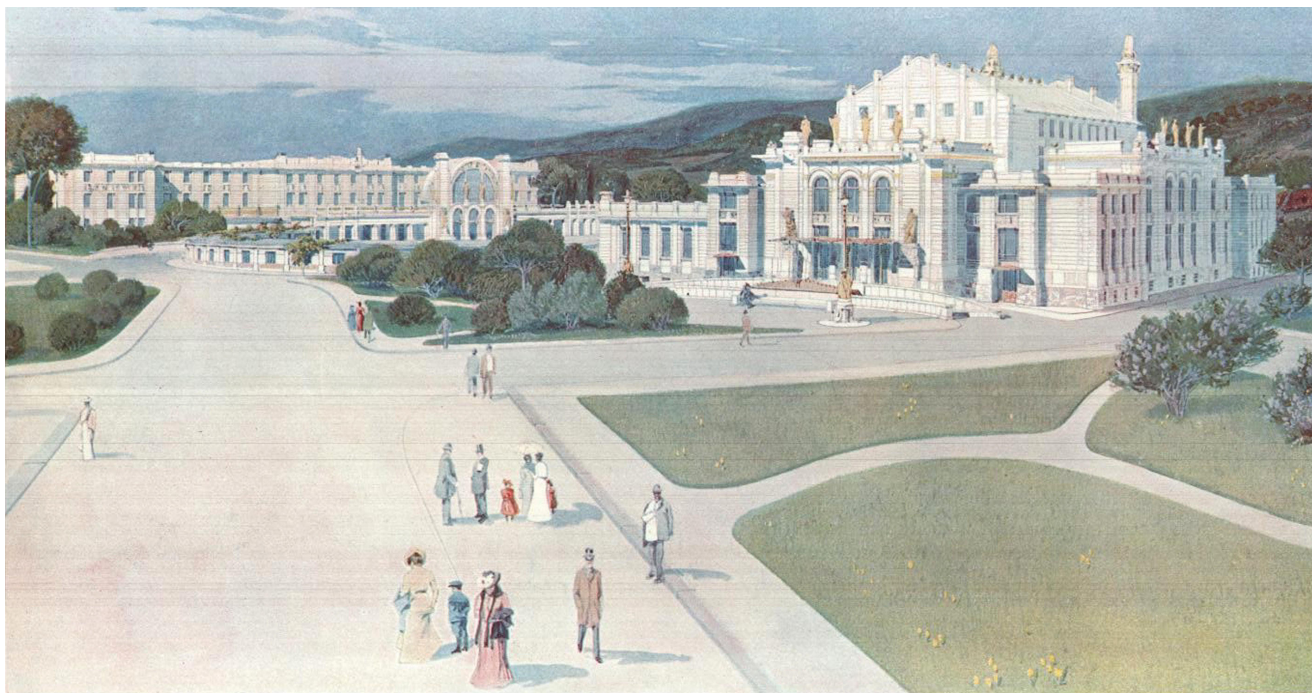
Z podobných důvodů byl zřejmě odmítnut i projekt tehdy začínajícího drážďanského architekta Rudolfa Bitzana s neznámým mottem (**obr. 5**).⁴² Této soutěže se účastnil neúspěšně. Čas, kdy bude v očích rady města váženým architektem a bude jí přímo osloven ke zpracování projektu nového divadla, teprve přijde. Bitzanův svébytný styl dekorativního neoklasicismu, který jeho tvorbu později ovládl, se tou dobou teprve utvářel. Poněkud volnější nakládání s historickými motivy je ale zřejmě již na této jeho rané práci. Mohutný centrální tympanon je tvarován dle saské barokní tradice a jistě by snesl srovnání s vrcholnými stavbami drážďanského baroka, případně s historizujícími stavbami z nich vycházejícími.⁴³ V dalších výtvarných prvcích na fasádě je však tento barokizující motiv tak modifikován, že dochází k jeho přeměně až na secesní vlnovku, případně přímo na reminiscence secesní kouřové křivky. Ve srovnání s vítěznou prací tak Bitzanův návrh působí příliš rozverně a k propagaci německví je taktéž nepoužitelný.

⁴⁰ Srov. R. ŠVÁCHA, *Regionalismus...*

⁴¹ WBZ 1902, s. 83.

⁴² Viz *Der Architekt: Wiener Monatshefte für Bauwesen und dekorative Kunst* (dále jen *Der Architekt*), 1904, tab. 42.

⁴³ Např. Umělecko-průmyslová škola v Drážďanech architektů Lossowa a Viehwegera.



Obr. 9. Perspektivní kresba k soutěžnímu návrhu na lázeňský dům a koncertní sál do Šanova. Motto: Avalon, I. cena, autor: Marcel Kammerer, 1905. Zdroj: *Der architekt* 1905, s. 41, tab. 104.

Pozoruhodný je také projekt vídeňských architektů Maurice Balzarkaa a Conrada Bittnera (**obr. 4**).⁴⁴ Zřetelný je opět wagnerovský racionalismus, jeho vyznění je tentokrát opravdu plně secesní. Pilastry přesahující korunní římsu zakončené alegorickými sochami, vroubkovaný dekor fasády, velkoformátová okna, to vše vytváří výtvarně kvalitní projekt vídeňské provenience. Na rozdíl od výše zmíněných projektů ale úplně jinak pojímá hmotovou kompozici. Netvoří dlouhou fasádu podél ulice dnes nesoucí jméno Čs. dobrovolců, ale budova vytváří reprezentační nároží na ose Zelené ulice, ze kterého vybíhají dvě shodná křídla, jedno na západ a druhé na jih podél nově navrhované ulice směrem do ulice Myslivecké. Na rohu Alejní a Čs. dobrovolců pak měla být situována už jen přízemní budova tělocvičny. Město však tento projekt vůbec neocenovalo, mimojiné možná proto, že vytvoření nové ulice bylo zatím jenom na papíře a nebylo jasné, v jakém časovém horizontu bude dokončeno. Tento předpoklad byl jistě správný, neboť město na novou ulici rezignovalo již ve třicátých letech 20. století, kdy byla povolena výstavba družstevních bytových domů v Myslivecké ulici (dnes U Zámku).

Za zmínku také stojí opětovná účast Oskara Ungera, jeho projekt však bohužel nemáme k dispozici.

Pozoruhodným společným motivem projektů je hmotová kompozice, až na drobné rozdíly vždy jednoznačně vrcholící na ose Zelené ulice. Všichni tak vytvářeli kompoziční protiváhu věži teplické radnice, která byla viditelná v průhledu Zelenou ulicí od gymnázia směrem na náměstí. Ve vítězném projektu byla na tuto osu dokonce situována věž a zmíněné piano nobile. Tato zásadní urbánní kompoziční osa nebyla narušena ani kompletní asanací Zelené ulice a rozsáhlou přestavbou centra Teplic, probíhající v 60.–80. letech dle směrného plánu kolektivu pracovníků

Krajského projektového ústavu,⁴⁵ a pravděpodobně zmizí až po dostavění nového obchodního centra Galerie z dílny architektů Martina Krupauera a Jiřího Stříteckého z Českých Budějovic.⁴⁶ Další zajímavostí této soutěže je to, že ze všech návrhů je zjevné, místy dokonce přímo zmíněné, že se počítalo s novou ulicí podél východní strany gymnázia směrem do Myslivecké ulice (dnes U Zámku) a architekti s ní pracují jako s uliční fasádou, což je nejzřetelnější u projektu Maurice Balzarka.

Polemika v souvislosti se soutěží na pomník císaře Josefa

Soutěž na pomník císaře Josefa, která byla vyhlášena v roce 1904 byla především soutěží sochařskou a tematicky se s tímto článkem mímí, v souvislosti s ní je ale dobré zmínit článek, který vyšel v časopise *Prager Tagblatt* a pro svou údernost byl přetištěn i v *Teplitz-Schönauer Anzeigeru*. Autor, bohužel neznámý, se v něm nelibě vyjadřuje k národnostnímu složení účastníků soutěží a především k „nešvaru“, že soutěže jsou otevřeny pro účastníky německé národnosti z jakékoliv země, čímž dochází k odsouvání umělců z řad českých Němců na druhou kolej a ceny jsou udělovány Vídeňanům nebo Berlínanům. Rozčileně konstatuje: „*Kde mají umělci z německých Čech najít uplatnění, když ne ve své vlasti?*“⁴⁷ a také že „*V Liberci jsou téměř všechny monumentální stavby navrženy cizími architekty: radnice od Vídeňského, muzeum od Berlínského, obchodní komora od Kolínského atd. V Teplicích je nyní soutěž na reálku otevřená pro všechny Němce a Rakušany a ve Šluknově na spořitelnu dokonce úplně komukoliv. A tak můžeme*

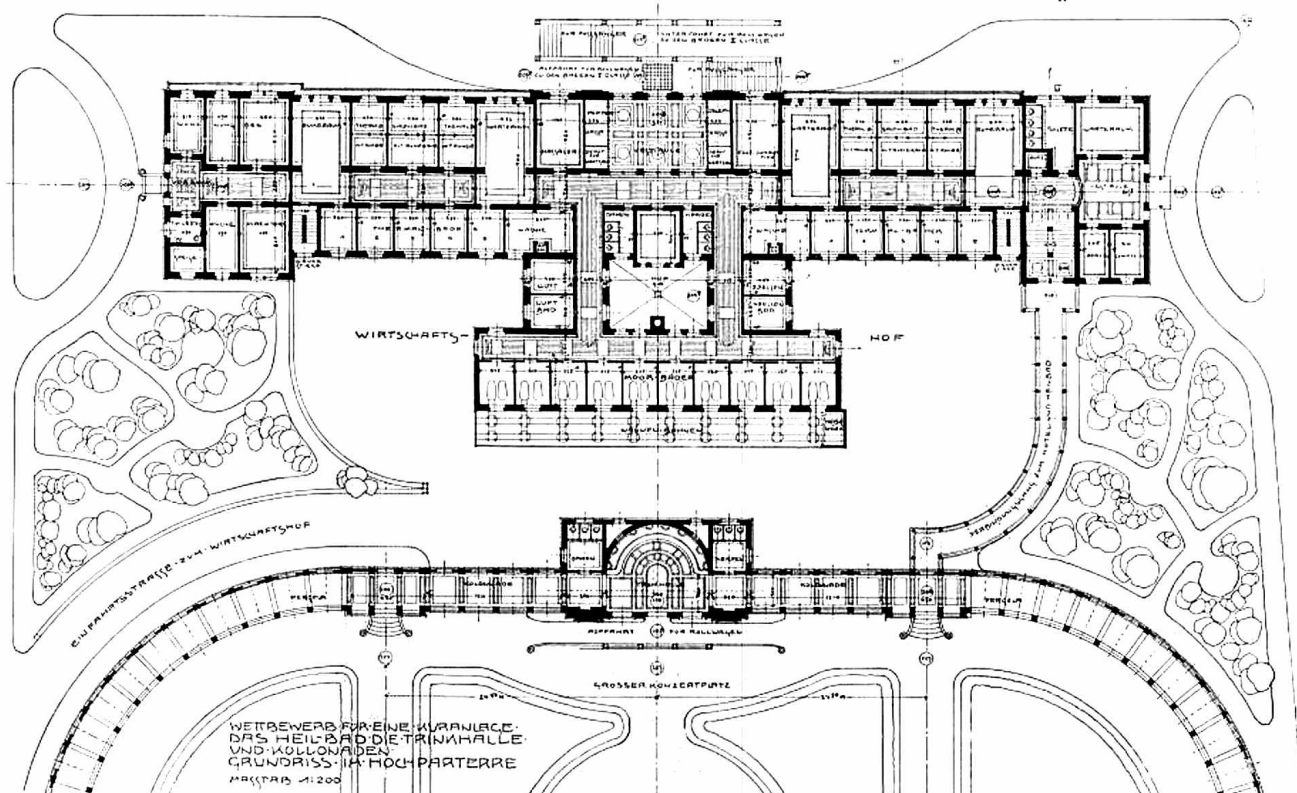
⁴⁵ Viz *Rehabilitace centrální části Teplic*, in: *Čs. Architekt*. 1977, č. 20, s. 5.

⁴⁶ Projekt obchodního centra Galerie. Dostupné z: <http://www.ate-lier8000.cz/mozaika.htm> [citováno: 10. 5. 2012].

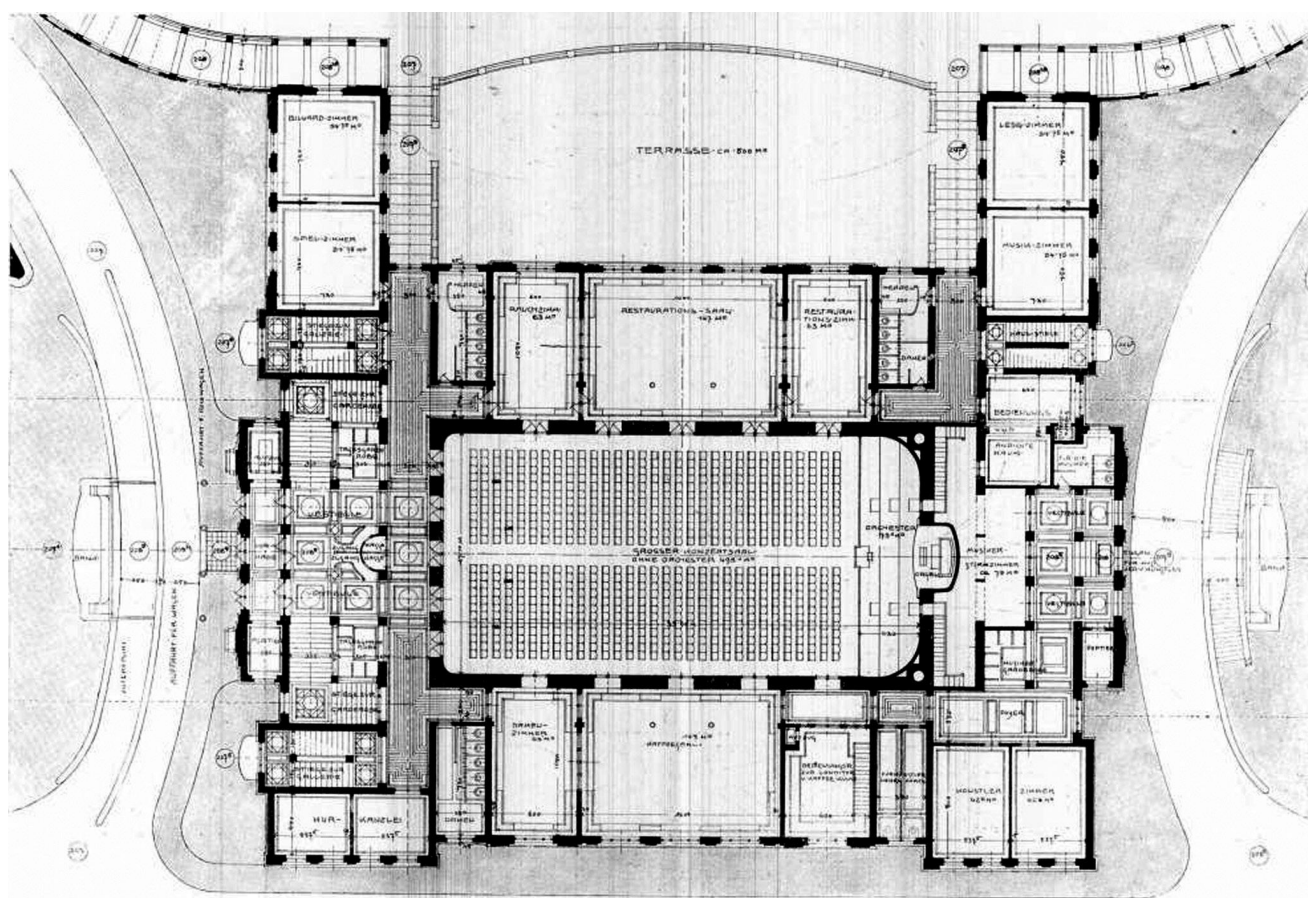
⁴⁷ „*Wo soll dann eigentlich der deutschböhmisches Künstler regelmässige Beschäftigung finden, wenn nicht in seiner Heimat?*“ *T.-Sch. Anzeiger*, 16. 4. 1902, s. 4.

⁴⁴ *Der Architekt*, 1902, s. 48, tab. 108.

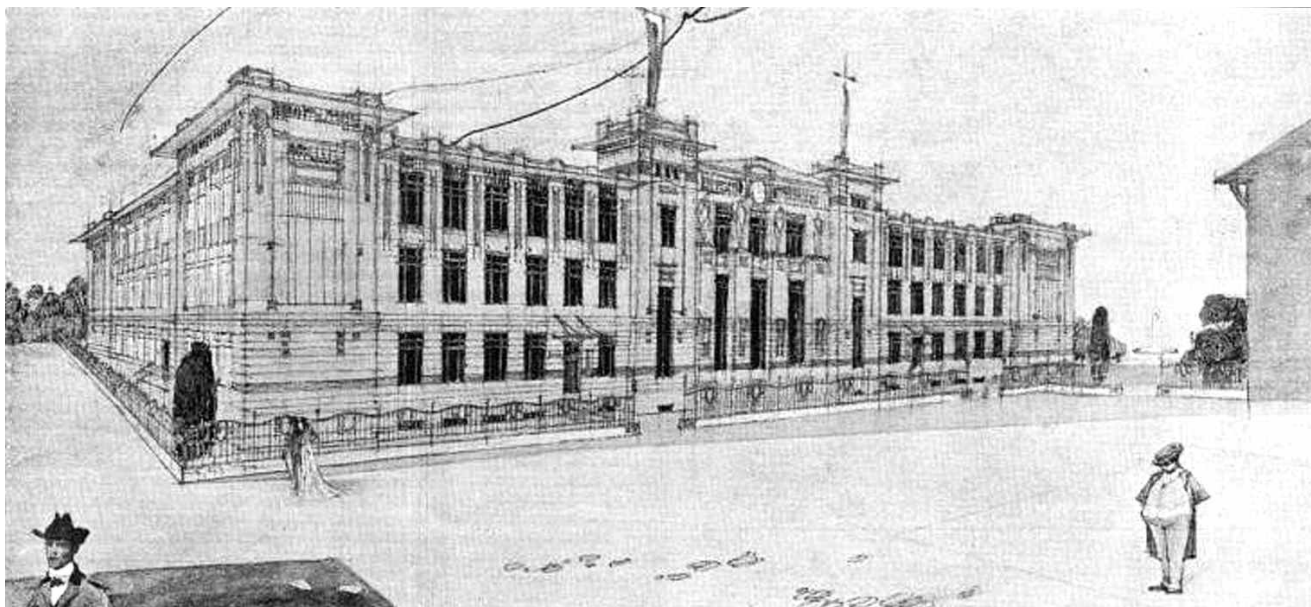
MOTTO
„AVALON“



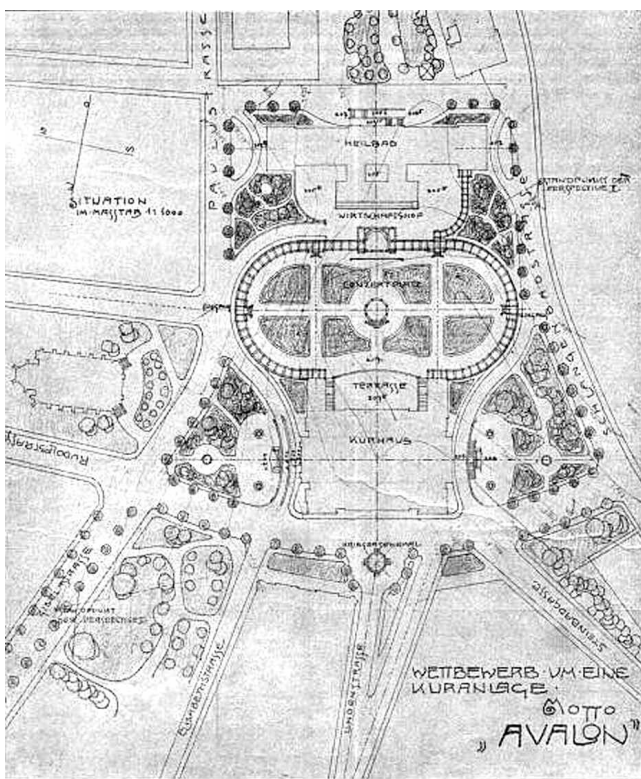
Obr. 10. Půdorys přízemí lázeňského domu k soutěžnímu návrhu na lázeňský dům a koncertní sál do Šanova. Motto: Avalon, I. cena, autor: Marcel Kammerer, 1905. Zdroj: Der architekt 1905, s. 41, tab. 104.



Obr. 11. Půdorys přízemí koncertního sálu k soutěžnímu návrhu na lázeňský dům a koncertní sál do Šanova. Motto: Avalon, I. cena, autor: Marcel Kammerer, 1905. Zdroj: Der architekt 1905, s. 41, tab. 104.



Obr. 13. Perspektivní kresba. Soutěžní návrh na měšťanskou školu v Trnovanech. Motto: Virtus, I. cena, autor: Friedrich Kick, 1906. Zdroj: Der Architekt 1906, s. 25, tab. 82.



Obr. 12. Situace k soutěžnímu návrhu na koncertní sál a lázně do Šanova. Uprostřed je situovaná oválná kolonáda, na jejím západě koncertní sál, na východě lázeňský dům (sever je nalevo). V levé části výkresu kostel sv. Alžběty. Motto: Avalon, I. cena, autor: Marcel Kammerer, 1905. Zdroj: Der architekt 1905, s. 41, tab. 104.

uvádět další a další příklady! Doma není nikdo prorokem a vídeňský nebo berlínský umělecký trh imponuje, i když jejich umělci nepřinášejí nic lepšího. Až se jednou u nás vzbudí uvědomění, že jsme dostatečně silní a naše vlastní zemské umění přijmeme jako hodné našeho zájmu, pak budeme mocným a vzkvétajícím kulturním lidem a také u našich národních odpůrců si vydobudeme uznání, že naši

umělci se ve vlastním táboře podílí na rozkvětu nejen teoreticky, ale i prakticky.⁴⁸

Snad aby své názory obhájil, přidává (jistě nesprávné) tvrzení, že „zatímco ve Vídni je většinou povolena účast jen vídeňským, v Hamburku hamburským, ve Štýrském Hradci štýrským architekty, mnoho německých obcí a organizací v Čechách zve do soutěže architekty německé národnosti z celého Rakouska nebo rovnou i z celého Německa.“⁴⁹ A jistě mnoho nacionálně smýšlejících německých obyvatel Čech by s ním souhlasilo, když konstatuje, že „u této příležitosti musí být už vysloveno, že je nejvyšší čas jednou provždy skoncovat se zvykem vypisovat neomezené soutěže pro tak velké německé úkoly.“⁵⁰ Podobné omezení (totiž že do soutěže se smí přihlásit pouze čeští Němci) bylo však ze sledovaných soutěží použito pouze u soutěže na reálné gymnázium do Duchcova roku 1912.

⁴⁸ „In Reichenberg sind fast alle Monumentalbauten von auswärtigen Architekten entworfen: das Rathaus von einem Wiener, das Museum von einem Berliner, die Handelskammer von einem Kölner u. s. s. In Teplitz ist eben jetzt für eine Realschule eine deutschösterreichische, in Schluckenau für eine Sparkasse eine ganz allgemeine Konkurrenz offen. Und so liessen sich viel derartige Beispiele anführen! Der Prophet gilt wie immer im eigenen Lande nichts und die Wiener oder Berliner Kunstmarkt imponiert, wenn sie auch nicht Besseres bringt. Wenn erst einmal das Bewusstsein erwacht sein wird, dass wir stark genug sind, an unser eigenen, bodenständigen Kunst Genüge finden zu können, dann werden wir als träftig blühender Zweig eines Kulturvolkes auch in der Kunst bei dem nationalen Gegner jene Anerkennung erzwingen, die unseren Künstlern bisher im eigenen Lager oft nur theoretisch, aber selten praktisch zuteil wird.“ TAMTÉŽ.

⁴⁹ „Während Wien zumeist nur Wiener, Hamburg Hamburger, Graz Steyrer zulässt, sind es gerade viele deutschböhmisches Gemeinden und Corporationen, die ganz Deutschösterreich oder noch dazu Deutschland zur Beiheiligung laden.“ TAMTÉŽ.

⁵⁰ „Es höchste Zeit ist, mit dem bisherigen Usus, für derartige deutschböhmisches Zwecke unbeschränkte Konkurrenz zuzulassen, ein für allemal zu brechen.“ TAMTÉŽ.



Obr. 14. Výřez z pohledu na severní fasádu. Soutěžní návrh na měšťanskou školu v Trnovanech. Motto: *Virtus, I. cena*, autor: Friedrich Kick, 1906. Zdroj: *Der Architekt* 1906, s. 25, tab. 82.

Lázeňský dům a lázeňský salon s koncertním sálem v Šanově (též lázně Císařovny Alžběty, Kamenné lázně)

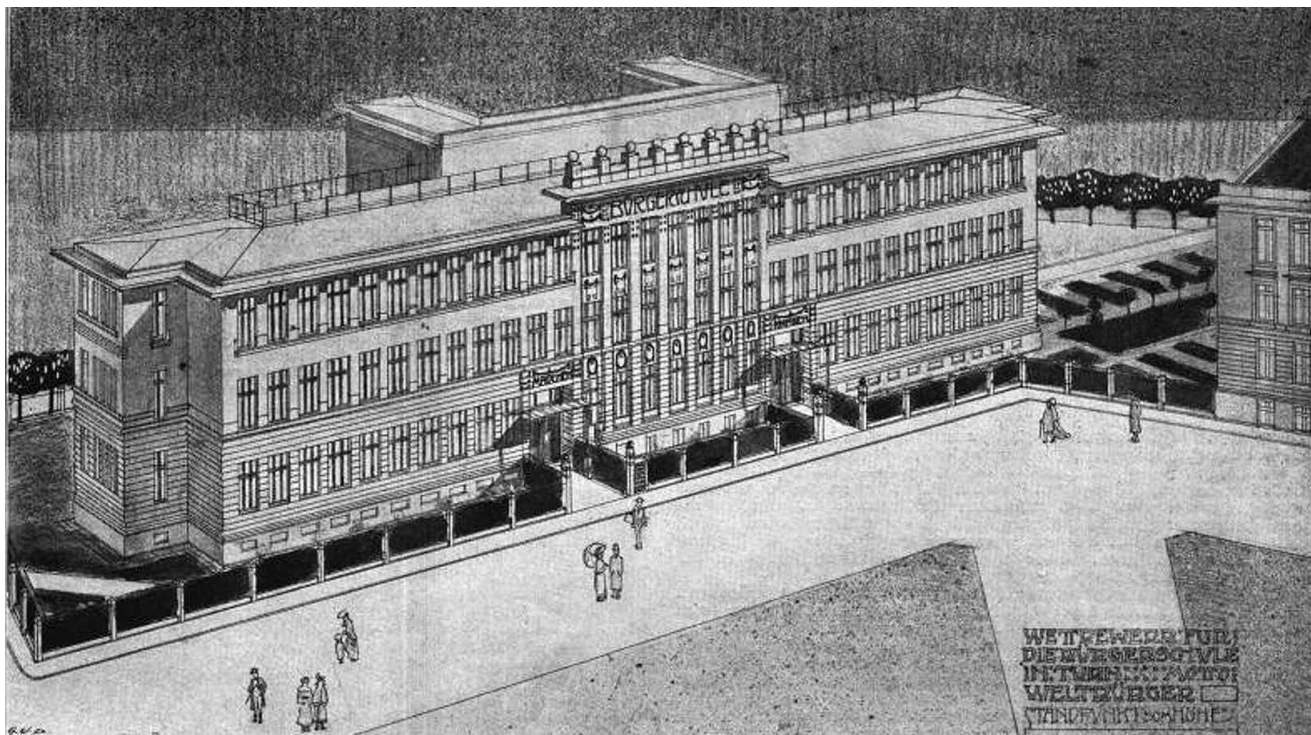
Soutěž na Lázeňský dům a koncertní sál do Šanova z roku 1905 je bezesporu nejvýraznější soutěží v Teplicích vůbec. Město již delší dobu vnímalo Šanovský park jako rozvojovou oblast, kterou je potřeba dotvořit stavbou, která by mohla kapacitně pokrýt potřeby lázeňského provozu v této čtvrti. Souvisí to i s postupným ukládáním Sviního potoka a Bystřice, které se v tomto parku původně stékaly, pod zem. Původním umístěním nové lázeňské stavby měl být Seumeho park v Lipové ulici v místě kaple Nalezení sv. Kříže s pozůstatky hřbitova (**obr. 6**). Toto místo bylo ale vázáno na souhlas biskupství, které možnost likvidace kaple odmítlo,⁵¹ definitivní umístění bylo tedy zvoleno v Šanovském parku, i když umístění lázeňského domu v Seumeho parku bylo i nadále městem prověřováno. Lázně tak vlastně byly myšleny jako náhrada starších Kamenných lázní, které byly také v souvislosti s výstavbou nové budovy zlikvidovány. Původně byly pojmenovány lázně

⁵¹ Viz *Der Bauinteressent*, příloha WBZ, r. 1904, č. 2, s. 10.

Císařovny Alžběty, toto pojmenování ale dlouho nevydrželo a tak nová stavba dodnes nese jméno Kamenné lázně.

Odbornou úroveň poroty měli zajišťovat dva vídeňští vysokoškolské pedagogové Friedrich Ohmann a Karl Mayreder a berlínský architekt Prof. Dr. Ing. Hermann Ende. Ohmann měl již s tvorbou v Teplicích zkušenosti a byl do poroty vybrán jistě i díky svým blízkým stykům s Clary-Aldringeny a dobré znalosti poměrů. Navíc měl k Teplicím a jejich historické architektuře jistě vřelý vztah a jako specialista na výstavbu v historickém prostředí (a její interpretaci, hraničící s napodobováním) ji dobře znal. Mezi různými architekty té doby, kteří se výstavbou v historickém prostředí zabývali, vynikal Friedrich Ohmann snahou o pochopení autentických konstrukčních a dekorativních principů, jejich řemeslným zvládnutím a citem pro detail.⁵²

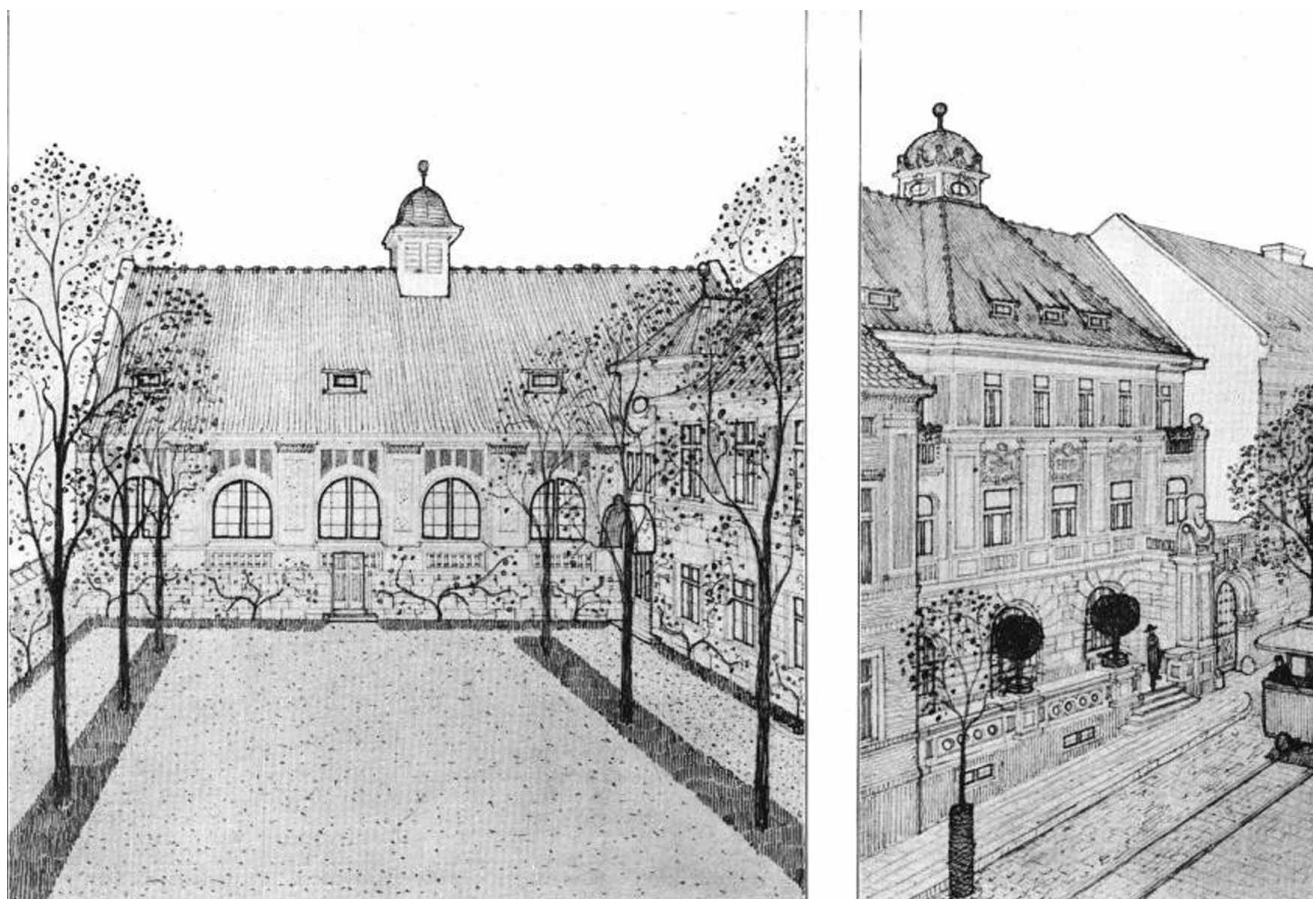
⁵² Ohmann v Teplicích pracoval na objednávku Clary-Aldringenů na několika zakázkách, souvisejících právě s historickými stavbami. V roce 1896 řídil rekonstrukci morového sloupu od Matyáše Brauna. Další zásadní realizací pak byla výletní restaurace na vrchu Doubravka, respektive přestavba a rozšíření staršího objektu, jehož autorem byl snad teplický stavitel Josef Benda. Zřejmě nejzdařilejší ukázkou Ohmannova



Obr. 15. Soutěžní návrh na měšťanskou školu do Trnovan. Motto: Světoobčan (Weltbürger), neoceněný projekt, autor: Emil Pirchan, 1906. Zdroj: Der Architekt, 1906, s. 25.



Obr. 16. Měšťanská škola v Trnovanech, realizovaný návrh. Autor neznámý, po roce 1906. Zdroj: <http://www.boehmisches-erzgebirge.cz/pictures/Teplitz/index.html>.



Obř. 17. Soutěžní návrh na tělocvičnu a spolkový dům Turnerů, neoceněný projekt. Motto neznámé, autor: Ferdinand Glaser, 1907. Zdroj: *Der Architekt*, 1907, tab. 134.

Oproti tomu Karl Mayreder s největší pravděpodobností do Teplic nikdy nic nenavrhl, což ale jistě jeho roli v porotě nijak neoslabovalo.

Teplická rada však provedla jedno zásadní faux pas: „Složení poroty bylo utvořeno bez předchozího uvědomění obou pánů (myšleno Ohmanna a Mayredera, pozn. aut.).“⁵³ Ohmanna toto jmenování bez jeho vědomí příliš nenadchlo a rozhodl se obratem resignovat na členství v porotě. Na adresu městské rady tak konstatuje:

„Využívám této příležitosti konání soutěže v Teplicích-Šanové k tomu, abych upozornil na dochovaný útulný a harmonický charakter staveb tohoto českého lázeňského městečka, který je okázalými stavbami posledních tří desetiletí sice poškozen, ale ne ještě zcela zničen. Je nutné, aby promyšleným plánováním stavební činnosti bylo zlepšeno uplatnění místního tradičního umění.“⁵⁴ a také že „mnoho neblahých následků, které soutěže v poslední době mají,

nebude, pokud bude již v základu architektonických soutěží zakotven respekt k duševní práci architektů.“⁵⁵

Ohmann tedy odstupuje v zásadě ze dvou důvodů: jednak mu vadí porušování autorských práv podobným způsobem jako u soutěže v Bohosudově, tedy nevyjasněné nakládání s plány po skončení soutěže. Přes veškeré ujišťování městské rady, že bude s návrhy zacházeno korektně, trvá Ohmann na svém a v porotě nakonec nezasedá. Zajímavá je též Ohmannova zmínka, že i v jiných soutěžích v Čechách postupoval obdobně, tj. vzdal se členství v porotě z důvodu porušování autorských práv, konkrétně v soutěži na nemocnici a výstavní areál v Liberci (s největší pravděpodobností šlo o Deutschböhmisches Ausstellung – Výstavu německých Čech, konanou v Liberci roku 1906).⁵⁶

Jako ekvivalentní náhradu za Ohmanna chtělo město povolat berlínského architekta Prof. Karla Wallota,⁵⁷ který nabídku byl ochoten přijmout. Tuto výměnu ale nechtěl akceptovat Spolek inženýrů a architektů, který napadl regulérnost soutěže právě z důvodu výměny porotců. Ta totiž odporovala kodexu Spolku, neboť dle jeho pravidel již nebylo možné měnit porotu

kontextuálního projektu v Teplicích byl nerealizovaný návrh na rozšíření Zahradního domu. Převládající výraz návrhu je pseudobarokní, avšak s výraznými prvky nastupující secese.

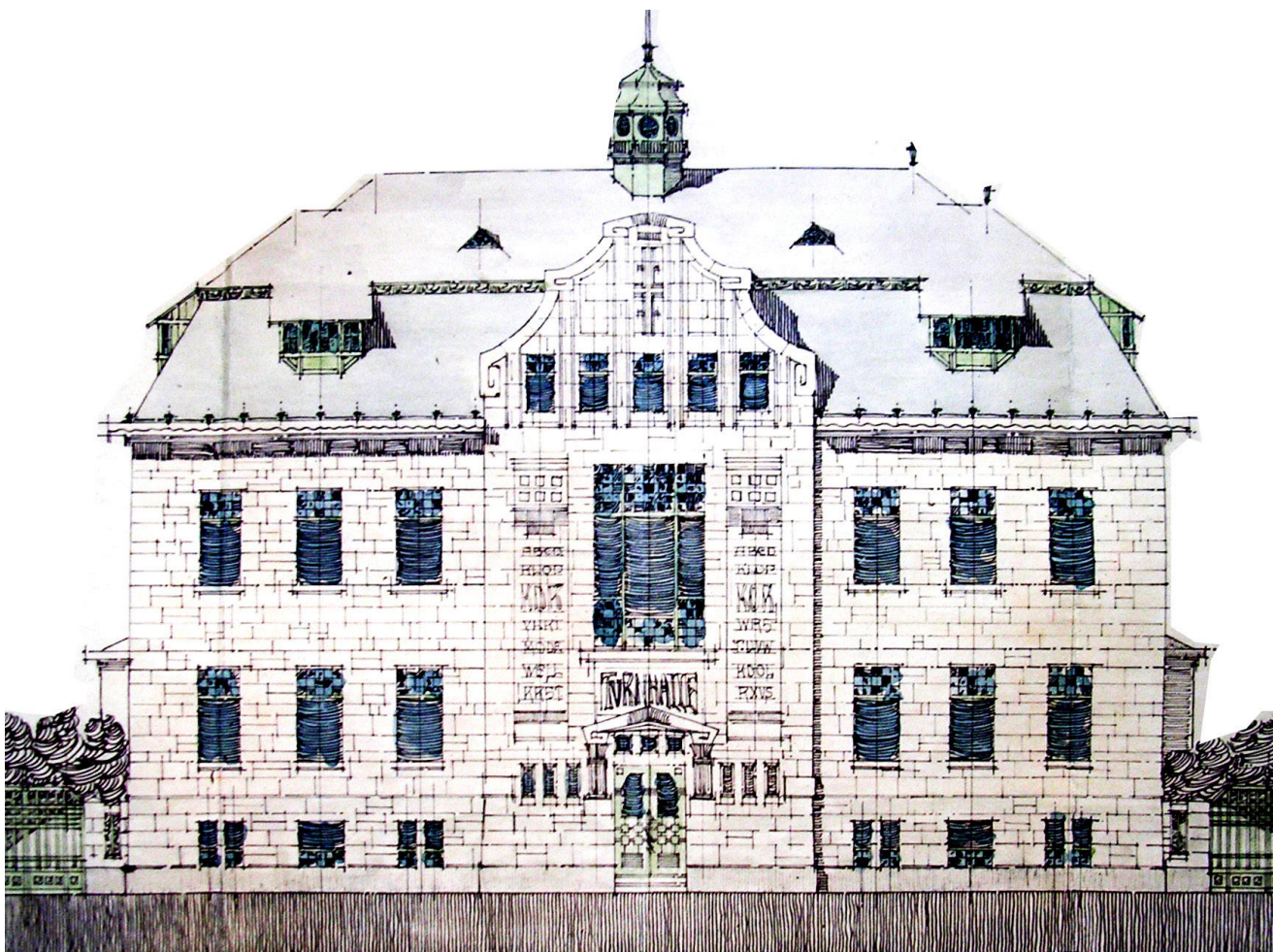
⁵³ Das Preisgericht hatte diese Zusammensetzung ohne Vorwissen der beiden genannten Herren erhalten. *WBZ* 1905, s. 116.

⁵⁴ Anlässlich des Wettbewerbes Teplitz-Schönau Gelegenheit genommen habe, auf den traulich schlichten Charakter der Bauten der böhmische Badeorte hinzuweisen, der durch die überreichen prätentiosen Bauten der letzten drei Jahrzehnte zwar geschädigt, aber doch noch nicht völlig verwischt sei, und gefordert habe, man möge bei beabsichtigten Bauführung den bodenständigen Heimatkunst den Vorzug geben. *TAMTĚŽ*.

⁵⁵ Aber auch die vielen unliebsamen Nachspiele, welche die Wettbewerbe der letzten Zeit aufwiesen, würden unterbleiben, wenn die Achtung vor der geistigen Arbeit der Architektenschaft seitens der Wettbewerbswesens zu rechnen. *TAMTĚŽ*.

⁵⁶ „...habe er auch in Reichenberg anlässlich der Siechenhausconcurrentz und des Wettbewerbes für die Ausstellungsanlage das gleiche Verhalten wie im Wettbewerbe Teplitz-Schönau beobachtet und sei dort ebenfalls deshalb aus der Jury geschieden.“ *TAMTĚŽ*.

⁵⁷ *TAMTĚŽ*.



Obr. 18. Realizovaný návrh tělocvičny a spolkového domu Turnerů. Nesoutěžní projekt, autoři: Karl Rieger, Wilhelm Haberditz, dat. 14.10.1907. Zdroj: Archiv stavebního úřadu v Teplicích, dokumentace k domu čp. 1430.

po vyhlášení soutěže, protože výměna člena poroty zásadně změnil umělecké směřování soutěže, obzvláště jde-li o vedoucí osobnost jury.⁵⁸ Většina soutěžících se podle spolku řídí i tím, kdo je jejich porotcem. Navíc v rakouském kulturním prostředí bylo mnoho architektů odchovaných právě jedním z dvojice Mayreder-Ohmann. Je možné, že u jiných porotců by Spolek tak neprotestoval, avšak právě dvojice Mayreder-Ohmann mohla být pro řadu rakouských architektů ohromným lákadlem k účasti k soutěži. Oba studovali u Heinricha von Ferstela na vídeňské akademii a oba působili jako architekti-pedagogové a měli vliv na celou generaci studentů srovnatelný s Ottou Wagnerem. Už proto mohli jako porotci být pro soutěžící daleko přijatelnější než prusky monumentální Wallot. Není tedy ani tak překvapující, že taková změna uměleckého kurzu soutěže byla pro Spolek nepřijatelná.

Město se tak ocitlo v poměrně překerní situaci. Jejich záměr povolání do poroty Wallota zřejmě nebyl veden touhou po změně uměleckého kurzu, ale spíše potřebou povolání do poroty uznávanou osobnost, aby zajistila soutěži dostatečný kredit, tak potřebný v rámci zápolení severočeských měst. Pánové Wallot

⁵⁸ „Die Preisrichter bedeuten demnach bei jedem Wettbewerbe, insbesondere aber bei Gewährung von Stillefreiheit, ein Programm in künstlerischer Beziehung. Alle jene, welche auf das Programm Mayreder-Ohmann als der Mehrheit der Preisrichter in künstlerischer Beziehung in den Wettbewerb eintreten.“ TAMTÉŽ.

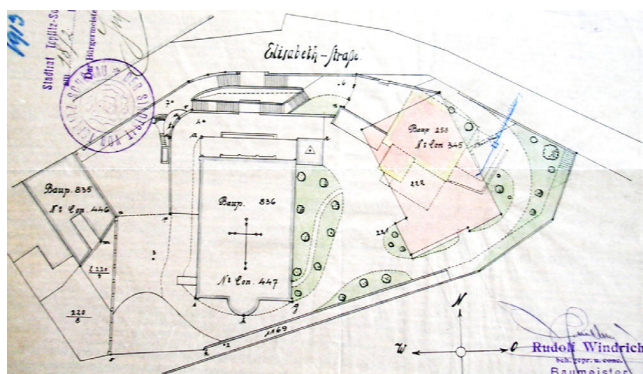
a Mayreder nakonec v porotě opravdu zasedli, Ende se omluvil pro nemoc.⁵⁹

Atypickým rysem této soutěže bylo, že byly místo obvyklých tří vypsány čtyři ceny, tedy I–IV. (v odměnové gradaci 5 000, 3 000, 1 500 a 1 000 K.) a navíc byla ještě stanovena rezerva na nákup projektů 500 K. Vysoké honoráře, větší počet cen i přitažlivé složení poroty zajistilo účast 24 projektů. Porota se nakonec rozhodla udělit dvě ceny první a dvě druhé a třetí a čtvrté místo neobsadit.

Vítězné projekty byly tedy dva: projekt s mottem Avalon vídeňského architekta Marcela Kammerera⁶⁰ (**obr. 9–12**) a projekt Stadtwappen (**obr. 8**), vzniklý ze spolupráce teplického architekta Gustava Jirsche a postupimského Edmunda Arnima. Podobným způsobem byly rozděleny ceny druhé: návrh Quisisana vídeňského Emila Hoppe a Heil Teplitz od ředitele keramické školy Roberta Stübchena-Kirchnera. Kammerer a Hoppe jsou oba přímí žáci Otto Wagnera z vídeňské akademie. Vítězný návrh Avalon je typickým představitelem Wagnerovy školy. Jde o velkolepou kompozici dvou protilehlých budov – lázeňského salonu s koncertním sálem (Kursalon) a lázněmi (Heilbad), mezi kterými mělo být situováno rozlehlé nádvoří (Konzertplatz) lemované kolonádou oválného půdorysu, uprostřed gradující do koncertního

⁵⁹ Srov. T.-Sch. Anzeiger, 31. 7. 1905, s. 4.

⁶⁰ Der Architekt 1905, s. 45.



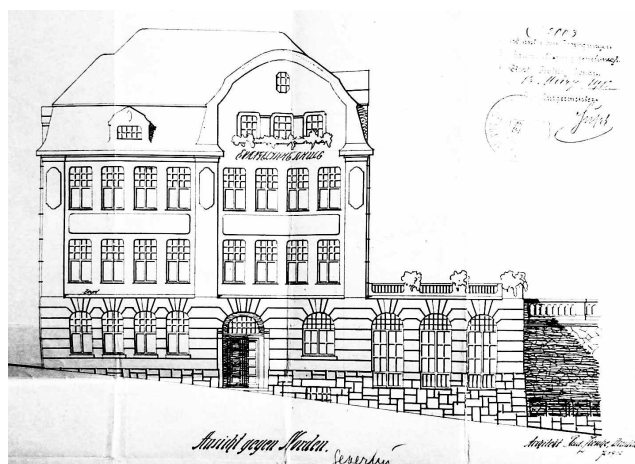
Obr. 19. Účelová situace staré (nevybarvená) a nové (červeně vybarvená) evangelické školy pro provedení vodovodu. Autor: Rudolf Windrich, stavitel, 1913. Situace odpovídá návrhu Rudolfa Ziescheho a Wilhelma Palmeho. Zdroj: Archiv stavebního úřadu v Teplicích, dokumentace k domu čp. 345.

pavilonu. Tvarosloví i dekorace jsou typicky vídeňsky secesní, budovy mají výrazné vertikální pilastry, zakončené alegorickými sochami. S eklektickými prvky (bosáž, korunní římsy, symetrická kompozice) je pracováno dekorativisticky, bez ohledu na použití, které by jim přisuzovaly zákony historismu. Dekor je spíše geometrizující, odvozený z kružnic. Projekt prakticky nijak nereagoval na specifické prostředí šanovského parku, jeho velkolepá a na plochu náročná koncepce ho téměř beze zbytku vyplňovala. Právě tento památkově bezohledný přístup měl jistě na mysli Ohmann ve svém kritickém příspěvku vůči poškozování „harmonického charakteru českého lázeňského městečka okázalými stavbami“.

Druhý vítězný projekt Stadtwappen by jistě byl pro Ohmanna přijatelnější. Jde o pseudobarokní budovu dnešních Kamenných lázní, která původně měla být také doplněna salonem s lázeňským sálem, situovaným zhruba vedle Vojenských lázní, projekt této druhé budovy však nikdy nebyl dopracován.⁶¹ O přesné poloze nových lázní se vedly diskuse, prvotní umístění dle projektu bylo v podstatě uprostřed parku (**obr. 7**), nakonec byla ale zvolena poloha v hrdle dnešní ulice U Kamenných lázní tak, aby centrální prostor lázeňského parku zůstal zachován nezastavěný. V potaz bylo jistě bráno i uplatnění nedávno postaveného kostela sv. Alžběty a ostatních lázeňských budov. Podstatnou roli jistě hrál také plán zkanalizování Sviního potoka a Bystřice, které v parku původně vytvářely meandrující soutok. Projekt lázní tak nebyl jenom dílčím projektem lázeňského domu, ale byl vnímán jako základní kámen celostně projektované přestavby šanovského parku.

To, že byl k realizaci vybrán historizující projekt na úkor moderního, mohlo být dáno již zmíněným tíhnutím k tradici u německé populace, resp. jejich reprezentantů. Mohl také zapůsobit Ohmannův názor, který měl jistě velkou váhu u některých významných osobností veřejného života, například u Clary-Aldringenů. I přes peripetie, které ji provázely, soutěž jistě splnila svůj účel – proběhla fundovaná diskuse, byly pečlivě zváženy klady a zápory projektů, do soutěže vstupovaly i intervence

⁶¹ Souhrnný projekt k oběma budovám se nedochoval, lze tak ale usuzovat z náčrtků parku se dvěma novostavbami, uloženými v SokA Teplice ve zlomku archivů stavební dokumentace ke Kamenným lázním. Viz SokA Teplice, fond Archiv města Teplice, kt. 503.



Obr. 20. Nová evangelická škola. Autoři: Rudolf Ziesche, Wilhelm Palme, 1912. Zdroj: Archiv stavebního úřadu v Teplicích, dokumentace k domu čp. 345.

osobností zvenčí, což vše mohlo přispět ke konsenzuálnímu výsledku a město tak mohlo obdržet kvalitní novostavbu.

Chlapecká a dívčí měšťanská škola v Trnovanech

Bouřlivý stavební rozvoj Trnovan v počátku 20. století, který kulminoval povýšením na město roku 1910, s sebou přinášel kromě povinného katolického kostela i značné nároky na novou výstavbu občanského vybavení. Jednou z těchto potřeb bylo zřízení nové chlapecké a dívčí měšťanské školy, aby město bylo schopno zajistit svým obyvatelům i vzdělání na vyšších stupních. Inspirována teplickou reálkou, chtěla i trnovanská obec budovu školy pojmout jako výkladní skříň dynamického města a proto zvolila rada obce formu veřejné soutěže. Oproti dvěma velkým teplickým soutěžím bylo obsazení poroty i účastníků o něco méně světové, i tak se ale jednalo o elitu českých německých architektů. Vedoucí osobností nezávislé části poroty byl mimořádně plodný liberecký architekt a urbanista Ernst Schäfer,⁶² kterému sekundoval žatecký stavitel Wilhelm Fuchs.

Soutěž vyhrál návrh s mottem Virtus pražského německého architekta Friedricha Kicka (**obr. 13, 14**).⁶³ Stylově se jednalo o čistou secesi wagnerovského ražení. Symetrická kompozice je lemovaná dvěma nárožními rizality a uprostřed vrcholí rizalitem ústředním s dvěma věžemi. Celé průčelí včetně rizalitů bylo osazeno pilastry na celou výšku stavby, které přesahují hlavní římsu. V ústředním rizalitu jsou tyto pilastry zakončeny alegorickými sochami. Stavba je dekorována secesně řadou geometrických i florálních motivů a výraznou vertikálitou celé stavby ještě umocňují okna auly (možná tělocvičny) přes dvě podlaží. Tento kompoziční prvek již Kick ostatně použil i na oknech obřadní síně bílinské radnice.

Jiný známý projekt od vídeňského Emila Pirchana s mottem Světobčan (Weltbürger) (**obr. 15**) je také ovlivněn Wagnerem, jeho tvář je ale daleko klasičtější a dekor více strohý. Podobně jako Kickův projekt vrcholí v ústředním rizalitu s vysokými

⁶² Podrobnější informace k Ernstu Schäferovi viz J. ZEMAN, *Liberec...*, s. 67.

⁶³ *Der Architekt*, 1906, s. 25–29, tab. 82.



Obr. 21. Nová budova Teplické spořitelny, dobová pohlednice. Postaveno dle soutěžního návrhu s mottem Ostrý roh (Schiefe Ecke), autor: Herman Schutt, 1912. Zdroj: Budínská, Jitka a kol. Srdečné pozdravy z Teplíc a okolí: album starých pohlednic, Teplice: ateliér V % V, 1994.

pilastry, zakončenými převýšenou korunní římsou. Tato symetrická kompozice byla jistě společným prvkem i u řady dalších projektů a byla způsobená především tím, že škola měla být dělená na dívčí a chlapeckou část, které byly prakticky shodné.

Takto vytríbená architektura jistě dosahovala nadprůměrných architektonických hodnot a byla plně srovnatelná s produkcí v sousedních Teplicích. Secesní zaměření vítězného projektu je logické jednak z hlediska zaměření hlavní osobnosti poroty, sám Schäfer tvořil v Liberci secesně. Secesní výraz také korespondoval se stavební produkcí v celých nově vznikajících Trnovanech, které by se daly s drobnou nadsázkou označit „secesním městem“.⁶⁴ Otázkou zůstává, proč nakonec obec školu vystavěla podle jiného projektu neznámého autora (**obr. 16**).⁶⁵ Realizovaný projekt (dnešní hotelová škola) ale jistě nedosahuje takové architektonické kvality jako projekt Kickův.

⁶⁴ Označení je přiléhavé jednak vzhledem k mohutnému rozvoji Trnovan právě v této době, jednak proto, že v oblasti kolem Zeleného kostela, taktéž secesní stavby z dílny architektů Rudolfa Schillinga a Julia Gräbnera, vznikl pozoruhodný soubor městských domů v secesním stylu, doplněný fantaskními výjevy z německých bájí. Autorem řady těchto domů byl architekt Fritz Hühnle a díky svému kvalitnímu stylu se dočkaly i několika publikování v odborných časopisech. Viz WBZ 1904, tab. 73, WBZ 1905, tab. 89.

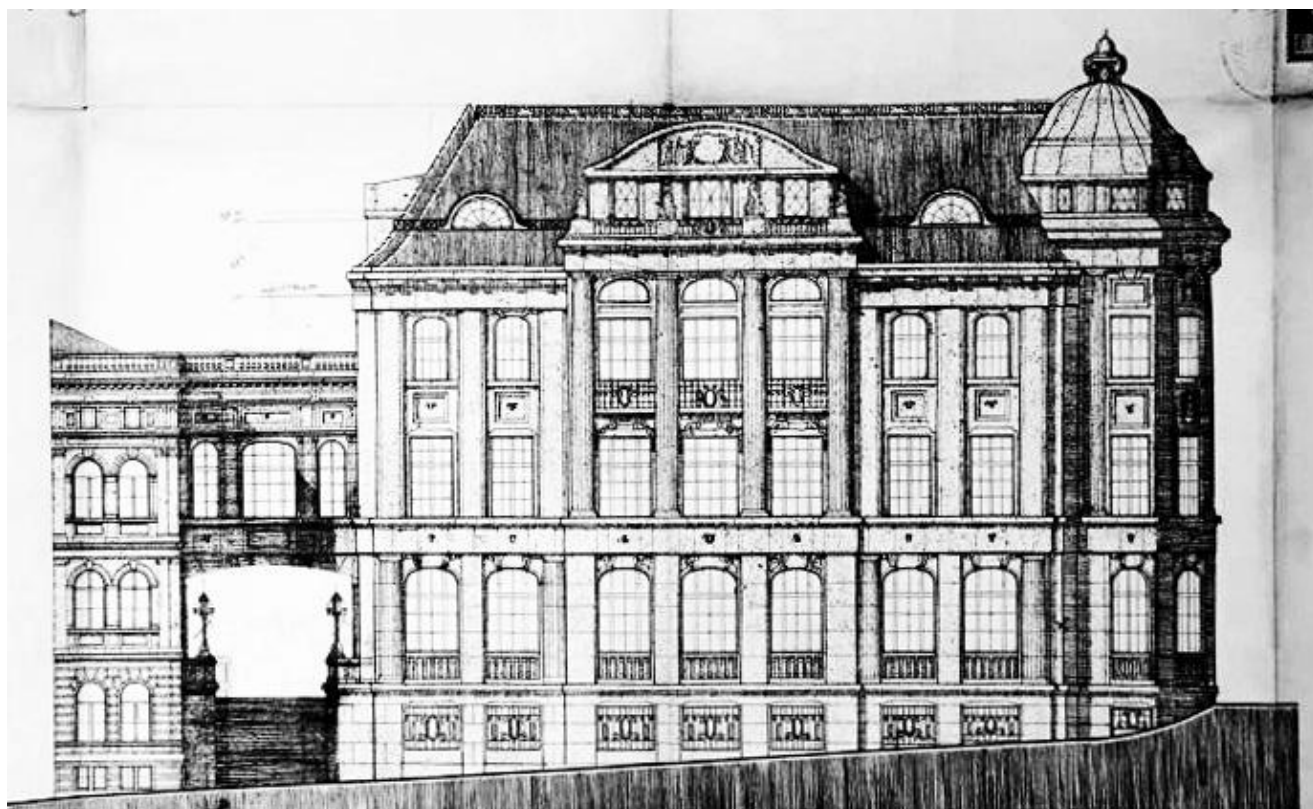
⁶⁵ Stavební dokumentace k první fázi výstavby měšťanky, dnes hotelové školy, se nedochovala.

Spolkový dům a tělocvična spolku Turnerů

Tento rozmach soutěží, vypisovaných úřady samosprávy inspiroval i další soukromé organizace či spolky. V roce 1907 se v Teplicích poprvé setkáváme s tím, že soutěž vypisuje organizace mimo státní správu či samosprávu – konkrétně spolek Turnerů, který hodlal zbudovat nový spolkový dům s tělocvičnou. V porotě byl na místo odborníka povolán teplický architekt Adolf Siegmund, stavitel Wilhelm Haberditz a trnovanský stavitel Karl Rieger. Problémem bádání ohledně této soutěže je nízká dochovanost soutěžních projektů. Máme ale k dispozici projekt vídeňského architekta F. Gläsera (**obr. 17**),⁶⁶ rodáka ze severočeských Ervénic. O rok dříve vyhrál soutěž na lidovou knihovnu v Chebu (která byla nakonec vystavěna podle návrhu teplického architekta Maxe Loose von Losimfeldt).⁶⁷ Gläserův návrh se řadí do umírněného proudu secesního slohu s mírnou tendencí k historismu. Zajímavé je, že secesněji působí spíše výtvarné provedení perspektivní kresby než samotný návrh. Z kresby je patrné, že původně byla výstavba tělocvičny plánována v proluce řadové zástavby v některé z městských ulic, neboť na kresbě je zachycena tramvajová trať i s vozem ve sklonu a štíty sousedních domů. Mohlo se tak jednat např. o ulici 28. října (Meissnerstrasse)

⁶⁶ Der Architekt, 1908, s. 134.

⁶⁷ Autorství podle Zbyněk ČERNÝ, Čas secese v městě Chebu, in: Dagmar BLŮMLOVÁ – Zuzana GILAROVÁ, Čas secese: kapitoly z kulturních dějin přelomu 19. a 20. Století, České Budějovice: Jihočeská univerzita, 2007, s. 18–40.



Obr. 22. Stavební výkresy k nové budově Teplické spořitelny dle soutěžního návrhu s mottem Ostrý roh (Schiefe Ecke). Autor: Hermann Schutt, 1912. Zdroj: Archiv stavebního úřadu v Teplicích, dokumentace k domu čp. 594.

nebo snad ulici U Radnice (Waisenhausgasse). Soutěž měla jako datum odevzdání stanoven 28. únor roku 1907. Situace se ale zřejmě krátce poté změnila, neboť Turneři nakonec získali pozemek větší a vhodnější pro umístění reprezentační stavby spolkového domu na okraji parku na Letné. Prostorové možnosti zde byly daleko větší a dům byl nakonec postaven podle projektu Karla Riegera a Wilhelma Haberditze, vybraných bez soutěže (**obr. 18**).⁶⁸ Není jisté náhodou, že oba tito pánové zasedali v porotě soutěže a zřejmě byli tak nespokojeni s úrovní projektů, že se rozhodli pro spolek radši projektovat sami. Svou roli mohlo sehrát i to, že tito stavitelé mohli být ochotni pro spolek Turnerů projektovat i dobrovolnický, tedy bez nároku na honorář. Financování stavby měly s největší pravděpodobností zařídit finance z členských příspěvků spolku, doplněné dary mecenáše průmyslníka Theodora Grohmana, majitele sítě textilních továren.⁶⁹

Přestavba evangelické školy

Po kratší odmlce se soutěžení do Teplic vrátilo v roce 1911. Stará budova evangelické školy v sousedství kostela sv. Bartoloměje byla již kapacitně nedostačující a evangelická obec tak vypsalá soutěž na její přestavbu. Požadován byl dle zadání sešit skic, mohlo tedy jít snad spíše o soutěž ideovou, řešící náročný problém přestavby poměrně malého objektu, datum odevzdání bylo stanoveno na 20. listopadu. Této soutěže se

zúčastnili především místní stavitelé, vítězem byl teplický stavitel Hantschke. V tomto případě nemáme k dispozici žádný ze soutěžních projektů, dochovala se však dokumentace k výstavbě nové školy z května roku 1912, kterou zpracovával teplický stavitel a podnikatel Wilhelm Palme na základě projektu drážďanského architekta Rudolfa Ziescheho (**obr. 19, 20**).⁷⁰ Tento projekt již počítá s demolicí staré školy a jejím nahrazením úplnou novostavbou. Návrh je zpracován v duchu historizující moderny, stále ještě lehce inspirované saským barokem či rokokem. Nasvědčuje tomu provedení štítu, komponovaného ze segmentů, tradičně provedená bosáž v přízemí, eklekticky tvarované kartuše na pilastrech v úrovni třetího podlaží a mansardová střecha. Styl je srovnatelný s tvorbou architekta Zascheho a jeho zaniklou ústeckou lidovou knihovnou.⁷¹ Dnes v budově sídlí Základní umělecká škola.

Spořitelna

Další soutěží vycházející z iniciativy soukromé organizace byla soutěž na budovu spořitelny na rohu ulic U Radnice (Waisenhaus-Gasse) a Kapelní (Kapellen-Gasse) v roce 1912. Předsedou poroty byl starosta města Karl Müller, další složení není známé. Úctyhodných 1000 korun honoráře přilákalo čtyřicet soutěžících. V seznamu účastníků nalezneme jména architektů převážně z německých Čech,⁷² vyskytuje se v něm ale

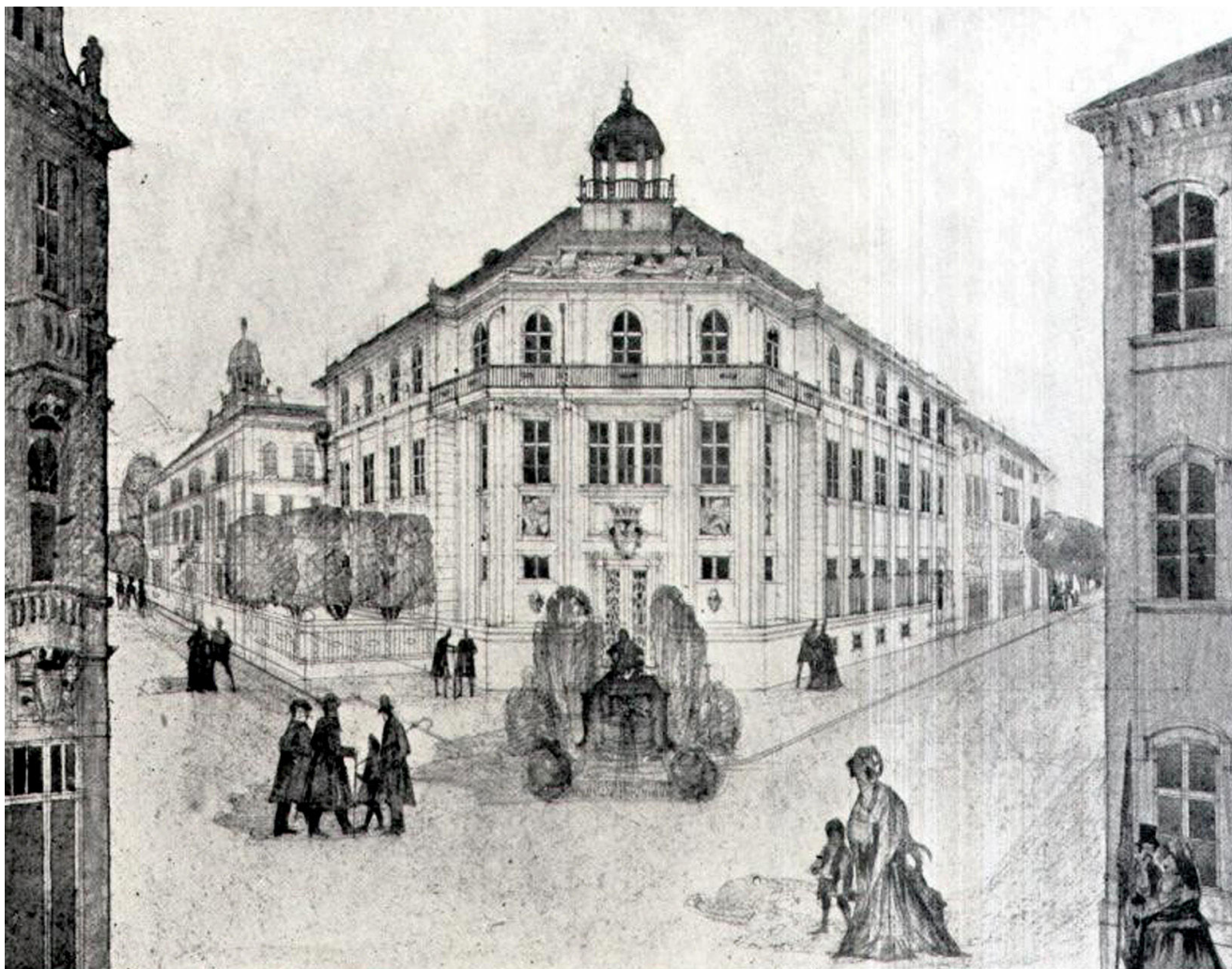
⁶⁸ Stavební dokumentace k domu čp. 1430, archiv stavebního úřadu v Teplicích.

⁶⁹ Lze tak usuzovat z toho, že Grohmann byl členem poroty s výslovně uvedenou funkcí „Fabrikant und Grossindustrieller“.

⁷⁰ Stavební dokumentace k domu čp. 345, archiv stavebního úřadu v Teplicích.

⁷¹ Srov. T. PAVLÍČEK, *Architektura...*, s. 8.

⁷² Stavební dokumentace k domu čp. 594, archiv stavebního úřadu v Teplicích.



Obr. 23. Soutěžní návrh na teplickou spořitelnu. Motto: Německá vlast (*Deutsche Heimat*), autor: Karl Lehrmann, 1912. Zdroj: *Der Architekt* 1912, tab. 52.

i několik architektů z Vídně, Hamburku či dynamicky rostoucích haličských Černovic. Účastnil se i již zmiňovaný pražský Josef Zásche a drážďanský Rudolf Bítzan, jejich projekty jsou však neznámé. Vítězem soutěže se trochu překvapivě stal spíše méně známý teplický architekt Hermann Schutt s projektem *Schiefe Ecke* (**obr. 21, 22**), což lze hodnotit jako úspěch místní architektonické produkce v poměrně široké konkurenci. Schuttův projekt je silně historizující,⁷³ jistý vliv moderny ale nezapře. Stylově by snad mohlo jít o jakýsi modernizovaný neobarok. Budova je dvoukřídlá a opatřená mohutnou nárožní věží, v níž se skrývají hlavní bankovní sály. Fasáda je provedená v modernizovaném vysokém řádu, přízemí je bosované, první a druhé patro je vybaveno vysokými kanelovanými pilastry zakončenými hlavicemi s parafrází ionského řádu, na kterých je vysazen korunní architráv. V interiéru je tvarosloví značně volnější, spíše připomínající styl art déco. Teplické spořitelně, která velmi pravděpodobně chtěla působit jako stabilní finanční instituce spíše na konzervativní publikum, mohl takovýto projekt díky svému historizujícímu, ale zároveň modernou ovlivněnému vzhledu dobře vyhovovat. Další

známým projektem je ten s mottem *Německá vlast*⁷⁴ vídeňského architekta Karla Lehrmanna (**obr. 23**),⁷⁵ který je stylově poněkud obdobný, ve svém historismu je však o něco blíže předpisovému řádovému tvarosloví. Na rozdíl od Schutta nabízel Lehrmann o něco velkolepější společenské prostory, centrální dvorana na půdorysu kruhové výseče v přízemí a prvním patře měla vyplňovat většinu dispozice. Snad se toto řešení zdálo porotcům příliš prostorově náročné.

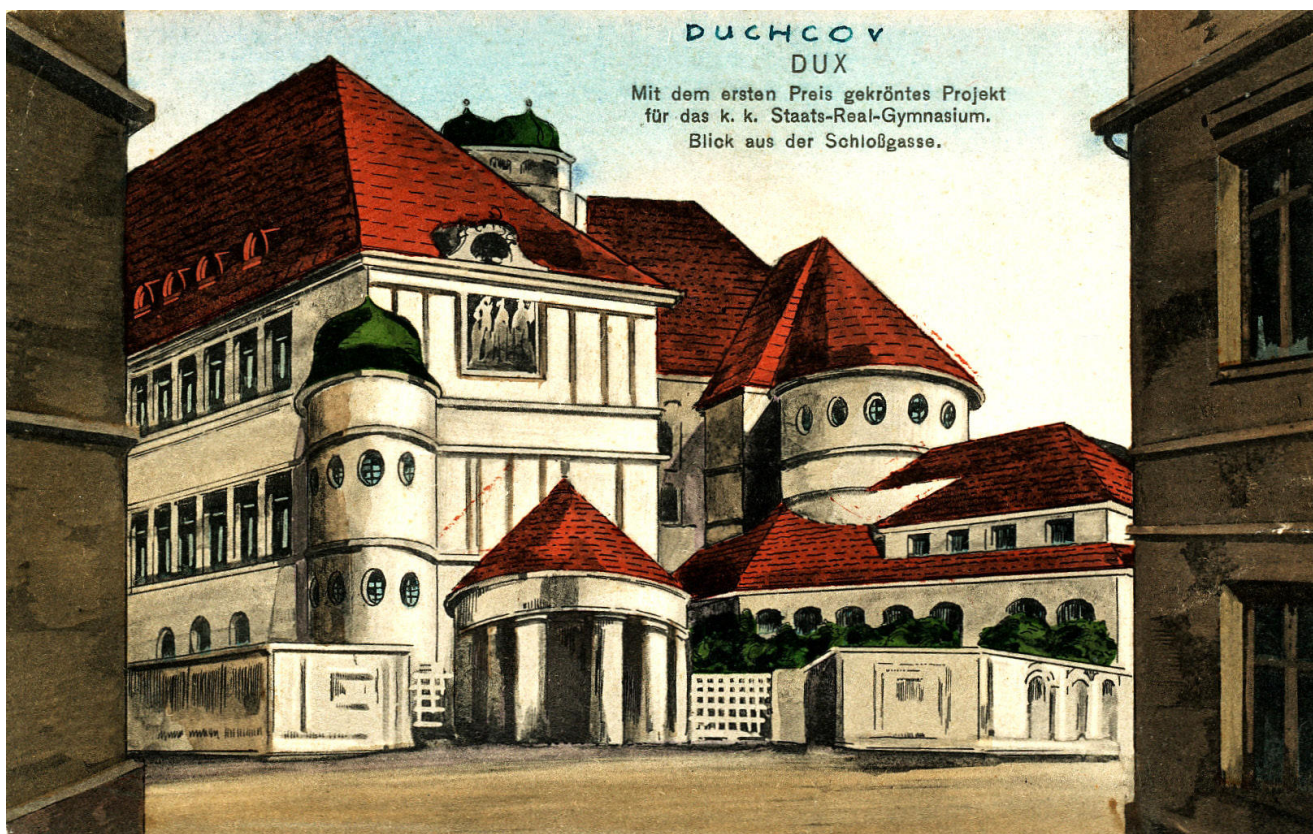
Reálné gymnázium v Duchcově

Poslední soutěží, která dotváří skupinu námi sledovaných soutěží, je soutěž na duchcovskou reálku konaná taktéž v roce 1912. Složení poroty není známé, s největší pravděpodobností nebylo oznámeno Spolku inženýrů a architektů včas a nemohlo tak být řádně zveřejněno. Podle stanov by se tak mělo jednat o neregulérní soutěž, avšak spolek veřejnou cestou tuto soutěž za neregulérní neoznačil. Soutěž byla otevřená pouze pro architekty německé národnosti sídlící v Čechách a majících autorizaci v politickém okrese Duchcov. Město se tak z nějakého důvodu

⁷³ TAMTÉŽ.

⁷⁴ „*Deutsche heimat*“.

⁷⁵ *Der Architekt*, 1912, tab. 52.



Obr. 24. Soutěžní projekt na německé reálné gymnázium v Duchcově. Motto: *Zdar Buh!* (Glückauf!), I. cena, autor: Anton Kunert, 1912. Zdroj: Muzeum města Duchcova, sbírka starých pohlednic.

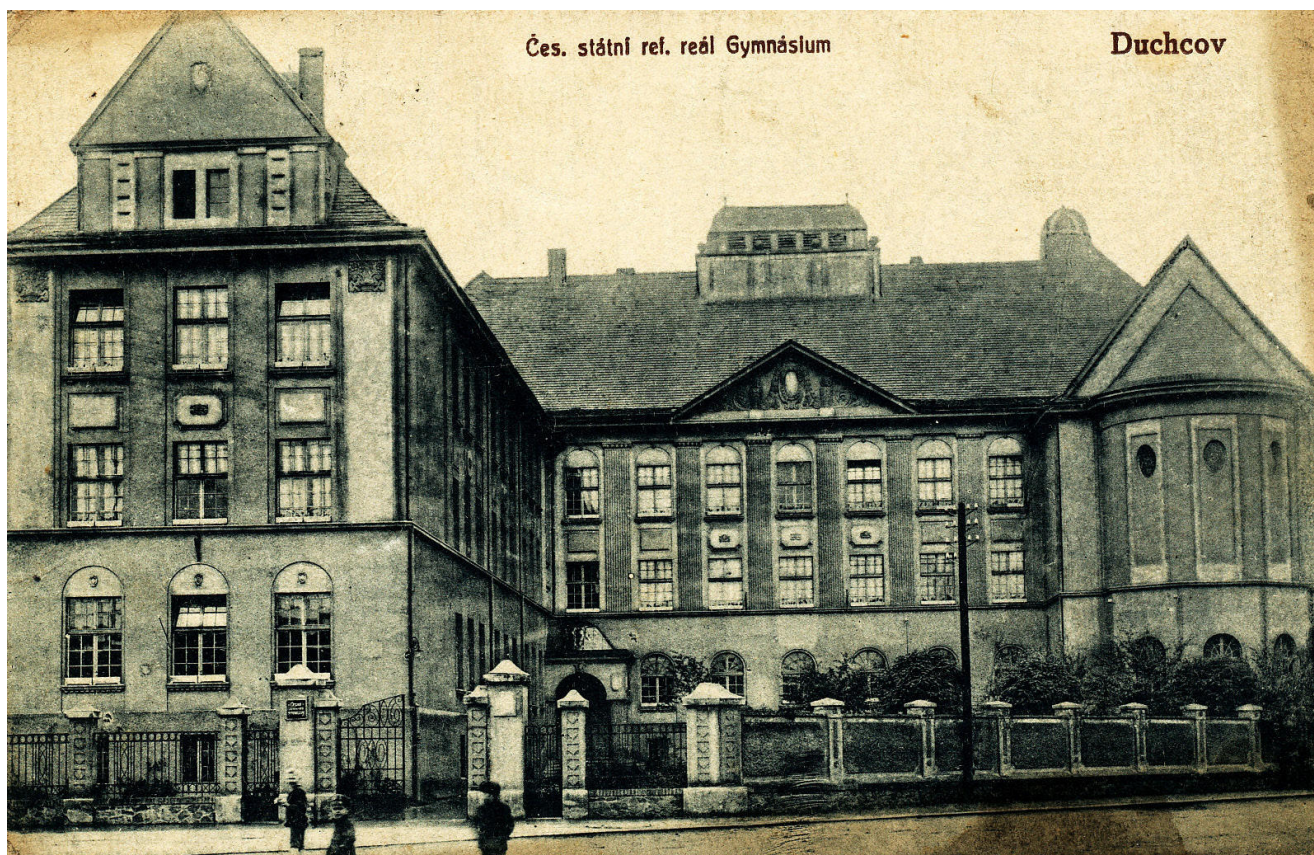
zbavilo možnosti, aby do soutěže přispěli i architekti z Vídně či Drážďan, kteří se jinak poměrně běžně soutěží v regionu účastnili. V Duchcově s vyhocenou národnostní situací tak mohlo jít hlavně o manifest vlastenectví. První dvě místa tak obsadili duchcovští stavitelé, konkrétně Anton Kunert s projektem „*Zdar Buh!*“ (**obr. 24**) a dále bratři Wettsteinové s projektem „*Trojúhelník*“. Třetí místo zaujali mostečtí Schwarzer und Reinhardt s projektem „*V uhelné pánvi*“. Za pozornost stojí i motta zakoupených projektů: „*Budoucnost*“ a „*Německá mládež*“.⁷⁶ Vítězný projekt je ve stylu historizující moderny, inspirované barokem saské provenience, pojetí je blízké zmiňovanému Zaschemu. V návrhu je použito střídme tvarosloví, budova je dělena pouze horizontálními patrovými římsami a vybavena nárožními romantizujícími válcovými schodišťovými rizality. Realizace (**obr. 25**) je oproti projektu o něco chudší ve hmotě, naopak je ale přidáno na dekoru, který je pojatý klasičtěji. Přízemí, provedené téměř bez dekoru, je v podstatě reminiscencí na bosovaná přízemní patra v klasické řádové architektuře. Další dvě patra jsou pak vybavena vysokým řádem s kanelovanými pilastry s antikizujícími hlavicemi. Vypuštěn byl také vstupní sloupový portikus kruhového půdorysu a realizace tak oproti projektu působí eklektičtěji a méně romanticky. Dnes v objektu reálky sídlí Základní škola Antonína Sochora.

SHRNUTÍ

Soutěže v Teplicích a okolí na sklonku Rakouska-Uherska byly jedinečnou přehlídkou a zároveň „zápasnickým ringem“ různých architektonických vlivů a směrů vyskytujících se v kulturním prostředí německých Čech. V tomto prostředí se mísily vlivy, dovezené z referenčních architektonických center, především Vídně, Drážďan, Berlína a německé Prahy. Soutěže vrcholily v době největšího importu vídeňské secese do severních Čech hlavně prostřednictvím žáků Otto Wagnera, přesto tento styl nedominoval. Často se vyskytují projekty ve stylu historizující moderny, což bylo dáno jistou konzervativností publika. Některé projekty jsou silně inspirovány saskou historickou architekturou, především neorenesancí a barokem. S tím souvisí i německé vlastenectví, někdy proklamované, jindy naopak nezřetelné. Pozoruhodnou roli sehrávala motta soutěžních projektů, která často prozrazovala kosmopolitní ideu projektu či naopak nacionální zaměření, na místě je zde šváchův termín *nacionální regionalismus*. U mnohých projektů pak docházelo k zajímavému mísení těchto vlivů. Obecně lze říci, že pokud bylo projektem potřeba manifestovat nacionální naladění či solidnost instituce, bylo porotou preferováno spíše tradičnější tvarosloví.

Dvěma nejpozoruhodnějšími soutěžemi byly soutěže na reálnou školu a na lázeňský dům s koncertním sálem do Šanova, v těchto soutěžích se setkala místní architektonická špička se špičkou celého Předlitavska. Výsledky těchto soutěží jsou ale do značné míry odlišné. Zatímco v soutěži na reálnou školu zvítězil projekt Wenzela Bürgera ze Saské Kamenice v nacionálním stylu

⁷⁶ Původní znění mott: „*Glückauf, Dreieck, Im Kohlenbecker, Zukunft, Deutsche Jugend*“ WBZ 1912, s. 305.



Obr. 25. Německé reálné gymnázium v Duchcově, realizace dle vítězného návrhu soutěže. Motto: Zdař Bůh! (Glückauf!), autor: Anton Kunert, 1912. Zdroj: Muzeum města Duchcova, sbírka starých pohlednic.

modernizované saské neorenesance, v soutěži na lázně zvítězil Marcel Kammerer, žák Otto Wagnera, s projektem ve stylu čisté vídeňské secese, více vyhovující mondénnímu charakteru teplického lázeňství. Za zmínku stojí i kvalitní vítězný projekt soutěže na trnovanskou měšťanku od Friedricha Kicka, opět ve stylu čistokrevné wagnerovské secese.

Pozoruhodnou kapitolou je regulérnost soutěží. Dvě z těchto soutěží, konkrétně Lidová škola v Bohosudově a lázeňský dům v Šanově, byly Spolkem inženýrů a architektů veřejně označeny za neregulérní. Spolek vytýkal zadavatelům nerespektování autorských práv, nízké honoráře a změnu porotců v průběhu soutěže. V případě lázeňského domu dokonce na protest vystoupil z poroty Friedrich Ohmann, kterému vadila především neúcta k tvůrčí práci architektů a znehodnocování historického prostředí Šanova moderními okázalými novostavbami.

Tab. 1. Přehled soutěží v Teplicích v letech 1900–1914

Soutěž	Originální název	Odevzdání	Vyhlašovatel	Omezení	Počet projektů	I. cena (ceny)	Motto I.	Honoráře I.
Škola v Bohosudově	Schulbau in Mariaschein	31.12.1901	Ortsschulrath in Mariaschein	pro architektury německé národnosti	10	Unger, Oskar; Odehnal, Franz, Wien	nezn.	K 500
Reálná škola	Neubau einer k.k. Staats-Realschule	7.5.1902, 18.00	Stadtgemeinde Teplitz-Schönau	pro architektury německé a rakouské	55	Bürger, Wenzel; Chemnitz	Der deutschen Jugend in deutscher Stadt ein deutsches Haus	K 1500
Lázeňský dům a koncertní sál	Kursalon und Heilbad in Teplitz-Schönau	1.7.1905	Stadtbauamt T.-Sch.	pro architektury německé národnosti	24	Jirsch, Gustav; Teplitz; Arnim, Edmund; Potsdam Kammerer, Marcel, Wien	Stadtwappen Avalon	K 4000 K 4000
Divčí a chlapecká měšťanská škola v Trnovanech	Knaben und Mädchen Bürgerschule	28.2.1906, prodlouženo do 31.3.1906, 12.00	Gemeinde Bauamt Turn bei Teplitz	pro architektury německé národnosti	41	Kick, Friedrich; Prag; Grundissa, Alexander; Baumeister, Leitmeritz	Virtus	K 800
Spolkový dům a tělocvična Turnerů	Vereinshaus und Turnhalle in Teplitz	28.2.1907	Dr. Fritz Epstein, Teplitz, Erste Deutsche Turnverein in Teplitz	pro architektury německé národnosti	39	Kästner, Franz; Kündiger, Franz; Architekt und Baumeister in T.-Sch.	Aschermittwoch	K 500*
Přestavba evangelické školy	Projekte (skizzenhaft) für ein Schulhaus (Umbau)	20.11.1911	Bauausschuss der Evangelischen Gemeinde T.-Sch.	bez omezení	31	Hantschke, Baumeister, T.-Sch.	Aschenbrödel	K 400
Spořitelna	Sparkasse-Gebäude	31.3.1912, 17.00	Die Teplitzer Sparkasse	pro architektury německé národnosti	40	Schutt, Hermann, Baumeister in T.-Sch.	Schiefe Ecke	K 1000
Reálka v Duchcově	Realgymnasium	15.05.1912, 12.00	Stadtrat Dux	pro architektury německé národnosti s autorizací v pol. okrese Duchcov, bydlící v Deutschböhmen	nezn.	Kunert, Anton, Architekt und Baumeister in Dux	Glückauf	K 1500

Soutěž	II. ceny	Motto II.	Honoráře II.	III. ceny	Motto III.	Honoráře III.	Uznání – autoři	Uznání – motto
Škola v Bohosudově	Baumeister Adalbert Lahmer in T.-Sch.		K 250	pravděpodobně neudělena			neuděleno	
Reálná škola	Streit, Arthur, Sowa Rudolf, Wien	Vaterstadt	K 1000	Unger, Oskar in Wien	Hufeisen	K 750	neuděleno	
Lázeňský dům a koncertní sál	Hoppe, Emil, Wien Stübchen-Kirchner, Robert, T.-Sch.	Quisisana Heil Teplitz	pravděpodobně K 1250	neudělena			neuděleno	
Divčí a chlapecká měšťanská škola v Trnovanech	Stracka, Franz, Architekt, Pressburg	Einfach und Klar	K 400	nebyla vypsána			Kästner, Franz; Schutt, Hermann autor se nepřihlásil	Der Zukünftigen Stadt Süd-Ost
Spolkový dům a tělocvična Turnerů	Sengel, Rudolf, Baumeister in Jägerndorf (Krnov)	Bahnfrei	K 500**	Sowa, Rudolf; Nader, Engelbert, Wien	Pola	K 250	neuděleno	
Přestavba evangelické školy	Kästner, Franz, Baumeister, T.-Sch.	Eine feste Burg ist unser Gott	K 250	Krause, Viktor, Baumeister, Leitmeritz	Schulhaus	K 150	neuděleno	
Spořitelna	Jankowski, August, Baumeister in T.-Sch.	Parteienraum Sechseck	K 500	Lehrmann, Karl; Gibitz, ?, Wien	Deutsche Heimat	K 300	nezn.	Pepi
Reálka v Duchcově	Wettsteinovi, bři, Architekten und Baumeister in Dux	Dreieck	K 1000	Schwarzer und Reinhardt, Arch. und Baum. in Brüx	Im Kohlenbecken	K 800	nezn.	Deutsche Jugend
							nezn.	Zukunft

Soutěž	Koupeno – autoři	Koupeno- motto	Koupeno za	Zjištění členové poroty, předseda	Realizováno dle	Zmínky ve WBZ	Pozn.
Škola v Bohosudově	žádný projekt nezakoupen			k.k. Staats-ober-ingenieur Emil Hlasek Architekt Baumeister Herrmann Rudolf in Teplitz Bau-ingenieur Renaczek in Aussig	jiného projektu neznámého autora	1901. s. 85; 1902. s.170	
Reálná škola	Lindner, Ernst, Schreier, Theodor, Wien	„Nicht schlecht, aber....“	K 400	Müller, Karl, Dr., Bürgermeister, Sanitätsrath Sigmund, Adolf, Stadtrath Ferber, David, Stadtrath, Baumeister Stübchen-Kirchner, Robert, Architekt. Director der k.k. Fachschule für Keramik Reinöhl, Ludwig v., Ober-Ingenieur der A.T.E. Weinmesser, Vincenz, Baumeister Haberdtz, Wilhelm, Maurer- und Zimmermeister Gärtner, Hermann, k.k. Gymnasial-Direktor Blumer, Josef, k.k. Realschule Direktor Frühwirth, Alfred, beh. aut. Bauingenieur, Stadt-Ober-Ingenieur König, Karl, Prof. – pozvaný Loos, Max – náhradník za Königa	I. cena	1902. s. 185, 215, 253, 271 a 283; 1903, s. 83.	A. Streit je uváděn jako syn "zdejšího (tj. teplického) truhlářského mistra Gustava Streita" (TŠChA)
	Freymut, Karl, Fanta, Heinrich, Wien	„FF im kreise“	K 400				
	Kästner, Franz, Bauamtsassistent, Teplitz	Eine Idee	K 400				
Lázeňský dům a koncertní sál	nezn.	Platzgestaltung und Raumfolge		Mayreder, Karl, o.ö. Professor, Dipl. Architekt, Wien Ohmann, Friedrich, k.k. Oberbaurat, Professor, Wien Paul Wallot Husak, Johann, Bürgermeister Sigmund, Adolf, Stadtrath Ende, Hermann, beh. aut. Zivilingenieur, geh. Regierungsrat, Prof. Dr. Ing., Berlin Náhradník: Zdárek, Odon, Stadt-Oberingenieur BH: Jirsch, J., Dr., Stadtsrat, beh. Sanitätsrat BH: Stradal, Karl, Dr., Stadtrat BH: Haberdtz, Wilhelm, Generalsekretär der A.T.E., Stadtverordneter Baumeister BH: Langstein, Hugo, Dr., Stadtverordneter BH: Reinöhl, Ludwig v., Stadtverordneter Ingenieur, Inspektor der A.T.E. BH: Weinmesser, Vincenz, Stadtverordneter Baumeister	I. cena	1905. s. 116, 147, 155, 281, 315.	BH = bez hlasu Původně byly vypsány 4 ceny s honoráři: I.: 5 000, II.: 3 000, III.: 1 500 a IV.: 1 000.
	nezn.	Zwei Plätze					
	nezn.	Aquae Mattiacae					
Divčí a chlapecká měšťanská škola v Trnovanech	Sowa, Rudolf, Wien	O.H.		Schäfer, Ernst, Baumeister, Reichenberg Fuchs, Wilhelm, Baumeister, Saaz Hlasek, Emil, k.k. Ober-Ingenieur, Teplitz Krauschner, Leopold, beh. aut. Bauingenieur, Turn	jiného projektu neznámého autora	1906. s. 113, 135, 157, 226, 234, 247.	
	Streit, Artur, Wien, Breitenseerstrasse 78	Ost-Anlage					
Spolkový dům a tělocvična Turnerů	žádný projekt nezakoupen			Epstein, Fritz, Dr., Rechtsanwalt und Sprechwart des I.D.Tv. Haberdtz, Wilhelm, Herr Baumeister, Turnrat des I.D.Tv. Weiss, Eduard, Hausbesitzer in Teplitz, Turnrat Grohmann, Theodor, Fabrikant und Grossindustrieller in Teplitz Rieger, Karl, Baumeister Turn Wenzel, Moritz, städtisches Bauverwalter in Teplitz Sigmund, Adolf, Ingenieur Zdárek, Odon, Ober-Ingenieur, Teplitz	nesoutěžního projektu Karla Riegera	1907. s. 103, 217	Původně bylo v plánu rozdělit ceny I.: 600, II.: 400 a III.: 250, nakonec byly dvě 500 a třetí 250.
Přestavba evangelické školy	žádný projekt nezakoupen			Mitscherlich, Robert, Obmann des Bauausschusses, Fabrikant Hlasek, Emil, k.k. Ober-Baurat Köhler, Arwin, Baumeister, Bezirksobmann in Aussig Hermann Rudolph, Architekt Lakway, F., Kurator	nesoutěžního projektu Rudolfa Ziescheho a Wilhelma Palme	1911. s. 41, 100.	
Spořitelna	žádný projekt nezakoupen			Müller, Karl, Dr.	I. cena	1912. s. 141, 205, 246	
Reálka v Duchcově	žádný projekt nezakoupen			nezn.	I. cena	1911. s. 231, 305.	

RESUMÉ

ARCHITECTURAL COMPETITIONS ON THE TURN OF THE 19 AND 20 CENTURY IN THE TOWN OF TEPLICE AND ITS SURROUNDING. ORDERING PARTY, PARTICIPANTS, DEVELOPMENT AND SOCIAL CONTEXT.

Competitions in Teplice and its neighbourhood at the end of existence of Austria-Hungary offered a unique show and at the same time functioned as "a wrestling ring" of various trends and styles occurring in cultural environment of German Bohemia. In this environment the trends brought from referential architectural centres such as Vienna, Dresden, Berlin and Prague mixed together. The competitions culminated in the period when Viennese Art Nouveau style was in its prime in Northern Bohemia mainly thanks to students of Otto Wagner, nevertheless this style did not dominate there. To the contrary projects in style of historicizing modernism frequently occurred which was caused by certain conservativeness of the public. Some projects were strongly inspired by Saxon historic architecture, especially by Renaissance Revival and Baroque, the fact of which was also related to German patriotism, sometimes declared, at other times unassuming. Rather remarkable part played mottos of competition projects which often revealed cosmopolitan idea of the project or on the contrary its national directing. It would be quite right to mention here Švácha's term – national regionalism. Many projects also interestingly mixed these trends. If the project should have manifested certain national mood or respectability of the institution then the jury preferred more traditional style.

Two most important competitions were competitions to build a realschool and a spa house with a concert hall in Šanov (part of Teplice). In these competitions met local architectural elite with elite from the whole Cisleithania but the results of these competitions differed significantly. While the competition for the realschool won the project by Wenzel Bürger from Saxon Kamnitz in national style of modernized Saxon Neo-Renaissance, the competition for the spa house was won by Marcel Kammerer, the pupil of Otto Wagner with the project in style of pure Viennese Art Nouveau that was more suitable for wordly character of Teplice spas. It is also worth to mention a high quality winning project of the competition for townschool (a kind of junior high school until 1948) in Trnovany by Friedrich Kick, again in pure style of Wagner's Art Nouveau.

Another interesting thing was correctness of the competitions. The Association of Engineers and Architects publicly claimed that two of the competitions, namely the competition for People's school in Bohosudov and the spa town in Šanov were against the rules. The Association criticized the ordering party for violating the copyright, low salaries and change of members of jury during the competition. In case of the competition for the spa house, Friedrich Ohmann even resigned from the jury as he had been especially annoyed by disrespect for creative work of architects and by degradation of historic environment of Šanov with modern pompous new buildings.