

# JAK SE ZACHRAŇUJÍ FRESKY: HLEDÁNÍ IDENTITY ŠPITÁLNÍ FRESKY V. V. REINERA V DUCHCOVĚ

MARIAN HOCHEL



Obr. 1. Reinerova freska Nanebevzetí Panny Marie, celkový pohled z 80. let 20. století, NPÚ ÚOP v Ústí nad Labem, TP Duchcov, fotografie, sine pag.

„Poslední dobou medializovaný příběh Reinerovy fresky v Duchcově vybízí k pozastavení a promyšlení tématu památkové péče a zacházení s historickou pamětí místa. Tato problematika spojuje různorodé výstupy od restaurátorských projektů přes volání ke společenské mobilizaci až po nemilosrdnou finanční kalkulaci. (...) Freska Nanebevzetí Panny Marie vznikla na konci dvacátých let 18. století v rámci uměleckého působení Václava Vavřince Reiner na valdštejnských panstvích. Reinerova tvorba patří k vrcholům středoevropské freskové malby a duchcovské Nanebevzetí je její nedílnou součástí. Mistrovo dílo po dvě staletí zdobilo špitální kostel v zámeckém parku. V padesátých letech 20. století padl kostel za oběť rozpínavosti zamýšlené uhelné těžby. Freska se po svém sejmutí ocitla v depozitáři, stranou svého původního smyslu. Toho měla opět nabýt v moderní stavbě pavilonu situovaného v blízkosti duchcovského zámku. Pavilon byl

kolaudován a předán roku 1982, ani zde však freska klidu nedostála – kvůli technickým parametrům nového působiště je její dnešní stav značně neutěšený.“<sup>1</sup>

Jak jinak začít příspěvek věnovaný ohrožené kulturní památce, která již přes padesát let svádí boj s časem o své přežití a jejíž příběh, ačkoliv poutavý a poučný, nemá doposud jednoznačnou perspektivu? Pasáž citovaná z tiskové zprávy mladé tvůrčí generace, kterou příběh Reinerovy fresky inspiroval k experimentální divadelní instalaci, napovídá o naléhavosti a nejasném konci tohoto příběhu. Cílem příspěvku, který zde předkládám, není dokumentace duchcovské špitální fresky, ani podrobný popis z hlediska historické chronologie. Mým cílem je specifikovat místo fresky v kolektivní paměti regionu

<sup>1</sup> Archiv SZ Duchcov, tisková zpráva k benefičnímu představení „Ve věci REINER-FRESKA“ v podání dramatické skupiny Relikty HMYZu, 19. 9. 2011, sine pag.

a ozřejmit okolnosti transferu monumentálního Reinerova díla, jež bylo téměř dvacet pět let uloženo v depozitárních bednách, aby se v období takřka jednoho půlstoletí stalo předmětem diskusí, v jakém čase a prostoru bude znovu umístěno, nehledě na okolnosti vzniku a vazbu k lokalitě, ve které bylo vytvořeno (**obr. 1**). Jako stěžejní periodu pro toto uvažování lze označit období od sejmутí Reinerovy fresky z kupole špitálního kostela v roce 1956, následované likvidací vrchnostenského špitálu. Druhým mezníkem ohraničujícím zkoumané období je rok 1964, kdy bylo definitivně rozhodnuto, že bude freska opětovně osazena a zpřístupněna v novém pavilonu v duchcovském zámeckém parku. Studie, jež se touto periodou zabývá, je vystavěna na základě analýzy úřední korespondence a restaurátorských zpráv deponovaných ve fondu Národního památkového ústavu, územního odborného pracoviště v Ústí nad Labem (NPÚ ÚOP ÚL), v archivu Státního zámku (SZ) Duchcov ve správě územní památkové správy v Praze a v Muzeu města Duchcova (MMD). Mapová dokumentace a plány související s těžební činností na území města Duchcova jsou uloženy v archivu Severočeských dolů, a. s. – Dolů Bílina (SD). Souvislosti vzniku duchcovské špitální fresky lze sledovat v pozůstalosti Jana Josefa z Valdštejna (1684–1731) deponované v Rodinném archivu Valdštejnů ve fondu Státního oblastního archivu (SOA) v Praze. Okolnostmi založení duchcovské špitální nadace a jejími specifiky se zabývala ve svých pracích rovněž Jana Smíšková,<sup>2</sup> zatímco Jiří Hrbek zasadil otázku špitálního provozu v Duchcově do kontextu velkostatku barokních Valdštejnů v Čechách.<sup>3</sup> Pro studium Reinerova díla jsou nezbytné jak ikonografické prameny ze sbírek Národní galerie (NG) v Praze, tak díla Václava Vavřínce Reinerova vytvořená in situ jako součást malířské výzdoby sakrální a profánní architektury v Praze i v dalších regionech. Podrobně se dílem Václava Vavřínce Reinerova zabývá ve svých pracích prof. Pavel Preiss, jehož četné publikace nabízí doposud nepřekonaný umělecko-historický exkurs do specifík Reinerovy malířské tvorby, kontextu doby a biografických okolností s ní spojených.<sup>4</sup> Význačným materiálem s hodnotnou obrazovou dokumentací jsou i filmové snímky

z dílny Krátkého filmu Praha, které dokumentují soubor pozoruhodných postupů při transferu Reinerova díla, jeho sejmутí, opětovného osazení a restaurování.<sup>5</sup> V neposlední řadě je nutno zdůraznit, že předkládaný text je součástí zamýšlené paměťové trilogie zabývající se osudem valdštejnského špitálu v Duchcově a jeho bezpochyby nejvzácnějšího reliktu – kostelní nástropní fresky, přesunuté posléze do nedokončeného železobetonového pavilonu, jež dodnes poutá pozornost odborníků a navozuje otázky přístupů památkové péče. První část této trilogie, věnovaná vrchnostenskému špitálu v zámecké zahradě v Duchcově, již byla uveřejněna v minulém čísle časopisu.<sup>6</sup>

## VÁCLAV VAVŘINEC REINER: MISTR FRESKAŘ ČESKÉHO BAROKA

Jestliže jsou památky hmotným výrazem lidských dějin a v našem konkrétním případě jsou i výrazem osudů našeho národa a jeho identity, umělecká díla, která tvoří podstatnou část památkového fondu, jsou podle Jiřího Kuthana výtvoři, které náleží k tomu nejlepšímu, co lidská ruka a lidských duch vytvořily.<sup>7</sup> V tomto světle vnímá Pavel Preiss mistrovské dílo Václava Vavřínce Reinerova, které nejvýznamnější freskař českého baroka vytvořil na kupoli špitálního kostela v Duchcově.<sup>8</sup> Podle Pavla Preisse patří duchcovská freska Nanebevzetí Panny Marie k nejvýznamnějším Reinerovým pracím. „Po freskách v Hochbergově kapli ve Vratislavi a v hradčanském kostele sv. Jana Nepomuckého, charakterizovaných snahou o organické spojení výpravné narativnosti s motivy architektonickými, nastoupil tu opět integrální záběr celé plochy kupole jako jednotného kompozičního celku, avšak ve vyšší, slohově pokročilejší poloze, než tomu bylo například ve fresce pražského křížovnického kostela“.<sup>9</sup> Vzdušnost kompozice, působivá modelace a živá koloratura rozměrné špitální fresky jsou nepochybným důkazem vytříbeného Reinerova umu při práci s výrazovými prostředky a souvztažností figur v prostorových relacích (**obr. 2–4**). Jeho dílo jakoby ohlašovalo rokokovou vylehčenost, přičemž se v něm zrcadlí snaha o monumentální gradaci. Vyzrállost Reinerova malířského rukopisu je patrná nejen ve srovnání s jeho dřívějšími pracemi, ale i s výtvarnou tvorbou jeho současníků.<sup>10</sup>

<sup>2</sup> Jana SMÍŠKOVÁ, *O špitálech osmnáctého století na Litoměřicku*, in: Muzejní a vlastivědná práce. Časopis společnosti přátel starožitností 1/2000, s. 75–89; Jana SMÍŠKOVÁ, *Zakládací instrukce vrchnostenských špitálů v 18. století*, in: Dějiny vědy a techniky 34, 2001, s. 39–51.

<sup>3</sup> Jiří HRBEK, *Barokní Valdštejnové v Čechách 1640–1740*, Praha 2013, s. 234–236.

<sup>4</sup> Pavel Preiss, *Oltářní obrazy V. V. Reinerova*, in: Umění, 8, 1961, s. 246–276; Pavel PREISS, *Wenzel Lorenz Reiner*, in: Wiener Jahrbuch für Kunstgeschichte, 21, 1968, s. 7–31; Pavel PREISS, *Václav Vavřínc Reiner*, Praha 1970; Pavel PREISS, *Freska Václava Vavřínce Reinerova ze špitálního kostela v Duchcově*, in: Pavilón pro Reinerovu fresku v Duchcově, Duchcov 1982, sine pag.; Pavel PREISS, *Václav Vavřínc Reiner, 1689–1743. Skici – kresby – grafika. Výstava k třístému výročí umělcova narození*. Národní galerie v Praze, Praha 1991; Pavel R. POKORNÝ – Pavel PREISS, *Václav Vavřínc Reiner. Obrazy a fresky*, Praha 1992; Pavel PREISS, *Václav Vavřínc Reiner: dílo, život a doba malíře českého baroka*, sv. 1–2, Praha 2013; a další. K tvorbě Václava Vavřínce Reinerova viz též práce jiných autorů: Jaroslav KAMPER, *Václ. V. Reiner*, Praha 1907; Lubor MACHYTKA, *Václav Vavřínc Reiner a Valdštejnové*, in: Umění, XXXV, 1987, s. 352–356; Karel BOROMEJSKÝ MÁDL, *Reinerovy fresky*, in: Umění, 1, 1921, s. 169–201; Vladimír NOVOTNÝ, *V. V. Reiner*, in: Umění, 14, 1941/1942, s. 239–294; Vladimír NOVOTNÝ, *Nové příspěvky k Reinerovu dílu*, in: Umění, 15, 1943/1944, s. 335–346.

<sup>5</sup> *Reinerova freska*, Krátký film Praha 1983 pro KSSPPOP v Ústí nad Labem; *Reinerova freska v Duchcově*, D508, Krátký film Praha 1987 pro KSSPPOP v Ústí nad Labem; *Stěhování nástropní fresky*, TF47/56, Krátký film Praha; *Jak se zachraňují fresky*, Krátký film Praha 1988 pro KSSPPOP v Ústí nad Labem.

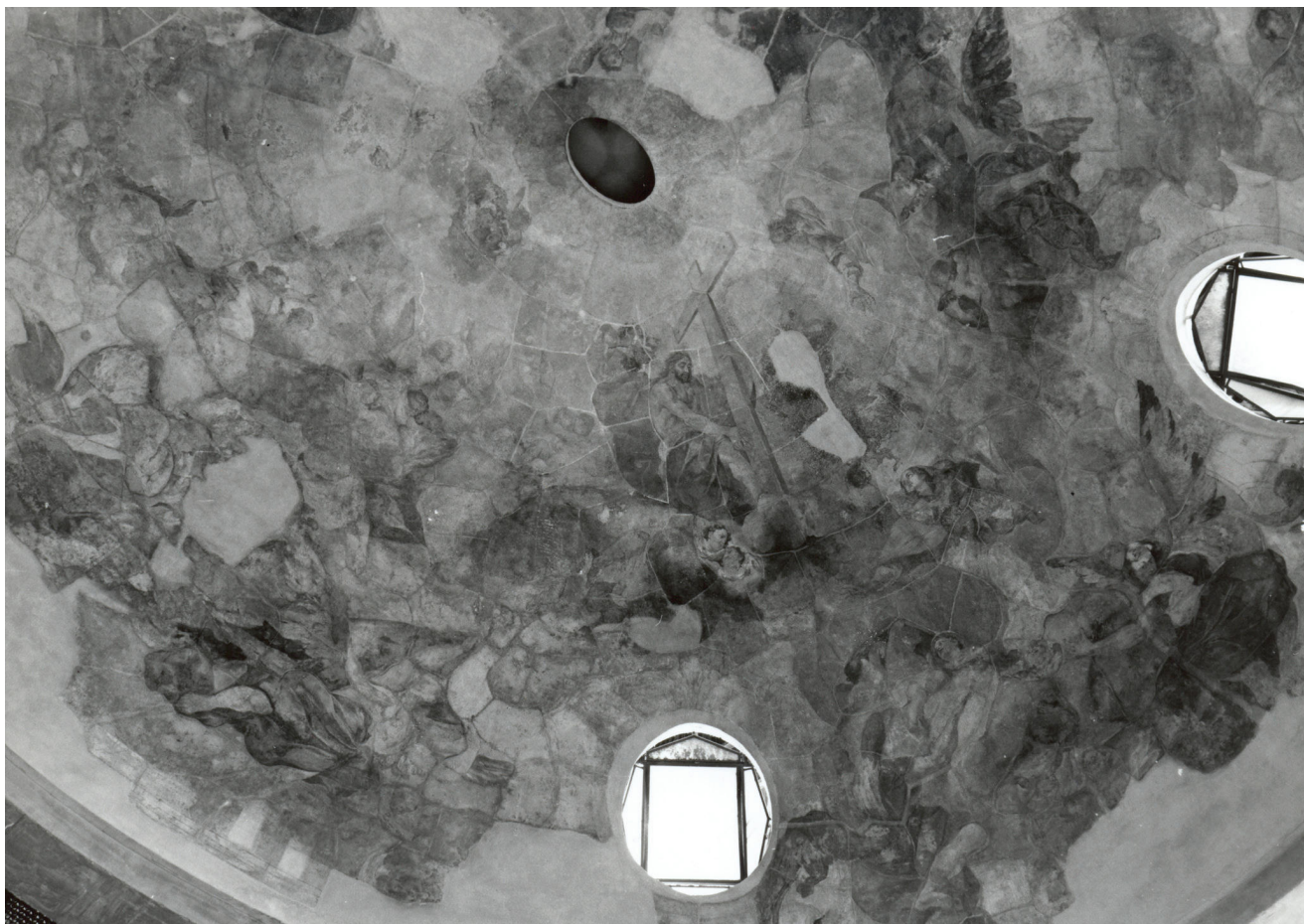
<sup>6</sup> Marian HOCHEL, *Ve věci „hospital, Duchcov, důvěrné“*, in: Monumentorum Custos 2011, časopis pro památky severozápadních Čech, listopad 2012, s. 45–60.

<sup>7</sup> Jiří Kuthan, *O stavu našeho kulturního dědictví, aneb Pláč koruny české*, in: Památky a příroda, č. 4, 1990, s. 193.

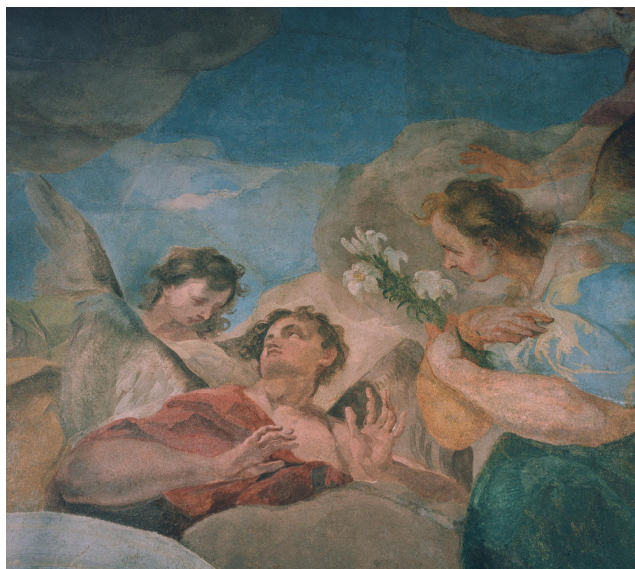
<sup>8</sup> Svůj vztah k výjimečné tvorbě Václava Vavřínce Reinerova popsal Pavel Preiss ve svém memoárovém spisu, viz: Pavel PREISS, *Na co si ještě vzpomenu*, Praha 2012, s. 99–100.

<sup>9</sup> NPÚ ÚOP ÚL, odborná spisovna, Duchcov, Reinerova freska I. 1956–1989, úřední korespondence, stanovisko Pavla Preisse pro Krajské středisko státní památkové péče a ochrany přírody v Ústí nad Labem z 29. 6. 1963, sine pag.

<sup>10</sup> Jak upozornil Pavel Preiss, „u Reinerova spočívá základ freskové osnovy v podstatě na soustředěném oběžném pásu, který však netvoří hustý



**Obr. 2.** Reinerova freska s detailem Krista v roce 1998, NPÚ ÚOP v Ústí nad Labem, fotografie, negativ č. 130466, foto: Ludmila Skokanová.



**Obr. 3.–4.** Fragment duchcovského Nanebevzetí s motivem andělů, NPÚ ÚOP v Ústí nad Labem, fotografie, sine pag.

souvislý prstenek, ale někdejší „oblačné řešení“ rozvolňuje ve smyslu pozdně barokního vývoje v tvarové i barevné shluky, směrem vzhůru stále více vyjasňované, s měkkými přechody a odhmotňovaným vyzníváním v cípech a útržcích. Tímto hybným, dramatizujícím elementem jsou spojování a v jednotný celek stmelování všichni aktéři rušného nebeského dění, především mužní andělé, jejichž pohybovou škálu si Reiner vypracoval předchozího roku na klenbě hradčanského svatojánského kostela. (...) Andělé, hybnější než oni vážně usebraní s nástroji Kristova umučení v Hochbergově kapli, ale vzrušenější více než jejich druzí v kostele svatojánském, vytvářejí svými prudkými pohyby členité obrysové obrazce. Množství andílků, poletujících či posedávajících na útržcích mrakových

pásů a nořících se do nich, stupňuje hemživý neklid víru vzrušeně rozhozených údů, plápolavých draperií a vločkovitých oblaků, který je jakoby vysáván světelnou září ve vrcholu“. Co se týče barevnosti, většina tónů Reinerovy špitální fresky je jasná, ale tlumená, koloratura jednotlivých figur je založena na účinnosti sestav lokálních kvalit, osamocených nebo komplementárně sdružovaných do dvojic, zejména v partiích rouch. Podrobněji k formální analýze Reinerova duchcovského Nanebevzetí viz: Pavel PREISS, *Václav Vavřínek Reiner: dílo, život a doba malíře českého baroka*, Praha 2013, sv. 1, s. 576–582. Ke specifickým Reinerova malířského rukopisu viz též: Vladimír NOVOTNÝ, *V. V. Reiner*, in: *Umění*, 14, 1941/1942, s. 246.



**Obr. 5.** Valdštejnský špitál v zámecké zahradě v Duchcově, MMD, fotografie, sine pag.

Dokládá to i fakt, že Reiner byl již v době, ve které žil, umělcem známým a žádaným. Ve své tvorbě rozvíjel dědictví Karla Škréty (1610–1674), v mnohém navazoval na Petra Brandla (1668–1735). V oboru fresky byl jeho vzorem přítel Jan Kryštof Liška (1650–1712), který ho zřejmě zasvětil do této malířské techniky.<sup>11</sup> Stejně známým faktem je i návštěva Václava Vavřince Reinerera u hraběte Jana Josefa z Valdštejna v pražském paláci dne 19. února 1728, kde oba stvrdili podpisy, že smluvili a uzavřeli smlouvu, kterou se malíř zavazuje, že nadcházejícího jara provede malbu v kupoli duchcovského špitálního kostela podle předloženého modelu, „a to s veškerou pílí, aby byla zdařilá, stálá a vyhovující“ a aby byla hraběcí Excelencí „k úchvale a spokojenosti“ (**obr. 5**). Hrabě slíbil vyplatit Reinerovi za jeho námahy a výdaje 1000 zlatých rýnských ihned po dokončení práce, k níž malíř na svůj náklad dodá barvy „se vším, co je k jejich přípravě zapotřebí“; navíc ještě bude platit zedníka a přidavače. Jak je patrné z formulačně ustáleného neosobního textu smlouvy, o námětu či uměleckém ztvárnění a pojetí díla smlouva jako obvykle nic nenapovídá.<sup>12</sup> Ve sbírkách Národní galerie v Praze se dochovala grafitová kresba, letmý náčrt ústřední skupiny Krista a Boha Otce

<sup>11</sup> Pavilón Reinerovy fresky v Duchcově, KSSPPOP, Ústí nad Labem 1988, s. 1.

<sup>12</sup> Pavel PREISS, Václav Vavřinec Reiner: dílo, život a doba malíře českého baroka, Praha 2013, sv. 1, s. 576. K tomu viz též: Wilhelm Turnwald, Die Duxer Deckenfresken W. L. Reiners, MVGDB 72, 1934, s. 42.



**Obr. 6.** Grafitová kresba V. V. Reinerera z roku 1728, náčrt Nejsvětější Trojice, NG, inv. č. K 4512.

přijímajících Assumptu (**obr. 6**).<sup>13</sup> Nejsvětější Trojice byla jádrem a dominantou trojúhelníkové freskové kompozice duchcovského špitálního kostela. Základnu fresky tvoří vrstevnatá římsa, přes níž splývají oblačné pásy, čnějí nohy andělů a cípy jejich rouch. Použité barvy jsou jasné, působivého účinku je dosahováno zejména sdružováním modré a bílé

<sup>13</sup> NG, inv. č. K 4512.



**Obr. 7.** Stav špitálního kostela v 50. letech 20. století, MMD, Barokní památky v Duchcově (špitál a kaple sv. Barbory), S-XXXII, fotografie, nedat., sine pag.



**Obr. 8.** Tým restaurátorů snímajících Reinerovu fresku v roce 1956, MMD, fotografie, sine pag.

u roucha Panny Marie, jahodově červené u Krista a žlutokrové s fialovou u Boha Otce. Čtyři oválná okna členící spodní pás určují směr dopadu světla v různých denních dobách, a tím ještě zvýrazňují proměny barevnosti a světelné režie malby, které bral malíř v úvahu. Lemují je bělostné iluzivní značně hmotné rámce s mocnými široce rozvinutými křidelnými volutami.<sup>14</sup>

Ani mistr Reiner, ani urozený objednavatel však netušili, že freska bude plnit svou funkci v prostoru, pro něž byla určena a vytvořena, pouhých dvě stě dvacet osm let. Stav značného poškození díla byl zaznamenán již v meziválečném období. Důvodem byl především zanedbaný stav špitální budovy po prodeji duchcovského panství a odchodu Valdštejnů z Duchcova (**obr. 7**).<sup>15</sup> Osud Reinerovy fresky však byl definitivně zpečetěn poté, co cena domnělé uhelné sloje převážila památkovou hodnotu výjimečného uměleckého díla, které se tak dostalo do závěsu hospodářských a ideologických zájmů tehdejšího státního režimu.

## SLOUPNUTÍ PO ITALSKU

Poté, co vláda svým usnesením č. 1310 z 25. května 1955 rozhodla, že v I. etapě výstavby uhelného dolu Pokrok bude zrušen valdštejnský špitál a část zámeckého parku, ministr paliv uvolnil částku potřebnou k dokumentaci stavby a přenesení plastik a Reinerovy fresky ze špitálního

kostela.<sup>16</sup> Dne 12. března 1956 ustanovila Státní památková správa po dohodě se Svazem čs. výtvarných umělců kolektiv pracovníků pro sejmutí a přenesení Reinerovy fresky. Členy kolektivu byli jmenováni restaurátoři Vlastimil Berger, Alena Bergerová (Tintěrová), Jaroslav Kadera, Josef Němec, František Sysel a Dagmar Kašparová Feldová, ta se však účasti vzdala. Vedením týmu byl pověřen Jiří Blažej, jeho zástupcem byl ustanoven Josef A. Král (**obr. 8**).<sup>17</sup>

Tým restaurátorů, pověřený sejmutím fresky a jejím transferem, měl na jaře 1956 velmi nesnadný úkol, jenž měl být proveden v krátkém časovém termínu. Jestliže stavba lešení ve špitálním kostele měla být započata teprve 16. dubna 1956, správa dolu Pokrok naléhala, aby byl špitál vyklizen co nejdříve. Byl vysloven striktní požadavek, aby bylo vzácné dílo Václava Vavřince Reinerera sejmuto z kupole nejpozději do konce roku, protože potom bude celý objekt zbořen, aby nepřekážel rychle postupující uhelné těžbě, jež dosáhne ještě do Vánoc jeho úrovně a zasáhne i vyklučnou část zámecké zahrady.<sup>18</sup> Na základě administrativní dohody z 20. června 1956 byl špitál i s přílehlými pozemky převeden z Okresního národního výboru (ONV) v Duchcově na Severočeský hnědouhelný revír, důl Pokrok.<sup>19</sup>

Již 2. května 1956 stáli restaurátoři poprvé na několi-kapatrovém lešení v rozsáhlé prostoře špitálního kostela,

<sup>14</sup> Pavel PREISS, *Václav Vavřinec Reiner: dílo, život a doba malíře českého baroka*, Praha 2013, sv. 1, s. 576, 581.

<sup>15</sup> Podle záznamu Vladimíra Novotného z roku 1937 „(...) toto fresko, jež uchovalo stav a podobu raného Reinerova umění freskařského a které svým nepřemalováním se zcela staví po bok fresce roudnické, je dnes velmi ohroženo. Kostel po prodeji duchcovského zámku okresu duchcovskému ztratil svůj účel, je opuštěn a v zanedbaném stavu. Zejména klenba kostela, krytá zvenčí chatnou krytinou plechovou, je vystavena neustálému zatékání při deštích. Následkem tohoto zatékání, které proniká klenbou, části freska již spadly; na mnoha místech jsou zřetelné velké skvrny, které rozrušují a ohrožují fresko dále. Jest proto nutné, a to v době co možná nejkratší, opatřit kostel alespoň novou krytinou (...)“ Cit. dle: Vladimír NOVOTNÝ, *Stav Reinerových maleb v Duchcově a v Oseku*, in: *Zprávy památkové péče*, 1, 1937, sešit 8, s. 5–6.

<sup>16</sup> NPÚ ÚOP ÚL, odborná spisovna, Duchcov, Hospital 1950–1965, sine pag., úřední korespondence, dopis Státní památkové správy Odboru kultury KNV, 12. 1. 1956, sine pag.

<sup>17</sup> Jiří BLAŽEJ, *Zpráva o snímání nástěnné malby Václava Vavřince Reinerera z kupole špitální kaple v Duchcově*, in: *Pavilón pro Reinerovu fresku v Duchcově*, Ústí nad Labem 1982, sine pag.

<sup>18</sup> NPÚ ÚOP ÚL, odborná spisovna, Duchcov, Hospital 1950–1965, úřední korespondence, dopis okresního konzervátora Václava Kukly Odboru pro kulturu rady KNV, 16. 4. 1956, sine pag. K tomu viz též: Jiří BLAŽEJ, *Zpráva o snímání nástěnné malby Václava Vavřince Reinerera z kupole špitální kaple v Duchcově*, in: *Pavilón pro Reinerovu fresku v Duchcově*, Ústí nad Labem 1982, sine pag.

<sup>19</sup> NPÚ ÚOP ÚL, odborná spisovna, Duchcov, Hospital 1950–1965, úřední korespondence, dopis Kombinátu severočeských hnědouhelných dolů odboru kultury KNV v Ústí nad Labem, 6. 3. 1957, sine pag.; dopis Státní památkové správy ONV v Duchcově, 30. 10. 1957, sine pag.



**Obr. 9.** Stav Reinerovy fresky před sejmutím v roce 1956, detail lokálních poškození, NPÚ ÚOP v Ústí nad Labem, odborná spisovna, restaurátorská zpráva č. 494/R, fotografie, sine pag.

kteřá měla výšku přes 17 metrů, délku 14,5 metru a šířku 12 metrů. „Teprve nyní jsme zblízka shlédli to, co jsme dosud mohli pozorovat jen z velké vzdálenosti triedrem. Stavem malby jsme byli nemile překvapeni. Věděli jsme o poškozeních, odpadlých místech i o částečném rozrušení v jejich okolí, ale takový rozpad jsme neočekávali. Bylo obtížné najít pevné a nepoškozené místo malby. Teď když jsme ji měli na dosah, bylo nám jasné, že místo přípravy k transferu musíme bezodkladně celé dílo zpevnit a zabezpečit ve všech technologických složkách“, uvádí ve své zprávě vedoucí týmu Jiří Blažej.<sup>20</sup>

Jak bylo zjištěno, malbu provedl Reiner v etapách na klebním poli o rozloze 270 m<sup>2</sup>.<sup>21</sup> Omítka byla nanášena na klenbu v pěti vodorovných pásech s přizpůsobením hlavním obrysům figurálních skupin. Na tuto omítku bylo nanášeno intonako nebo vápenný nátěr v rozsahu pro denní zpracování malby. Dílo bylo provedeno zčásti freskovou technikou, zčásti byly konečné barevné nánosy pravděpodobně pojeny vápnem a kaseinem. I když byla freska dochována v původní podobě, bez pozdějších přemalůb a retuší, byla, jak je známo, na mnoha místech korozivně narušena či mechanicky poškozena (**obr. 9**).<sup>22</sup> Restaurátoři byli nuceni

přizpůsobit se tomuto stavu a postupovat novými u nás dosud nevyzkoušenými metodami. Vedle hledání metody konzervace nástěnné malby usilovali o realizaci metody „sloupnutí“, jež vycházela z italské techniky snímání zvané strappo. „Přizpůbili jsme si jí tím, že jsme na malbu přilepenou tkaninou lehce poklepávali paličkami. Tím jsme vyvolali záchvěvy, jež uvolňovaly jednotlivé vrstvy omítek od podloží, takže příslušný úsek malby bylo možno bez poškození sejmut“, uvádí se v závěrečné zprávě.<sup>23</sup> Jako fixační tkanina, přilepená žitným škrobem s klišem, byl zvolen organtýn. Nejlépe lpěl na různě zrnitém povrchu malby, ať hladkém, nebo s hrubou strukturou. Pevnější řidké lněné plátno se osvědčilo mnohem méně. Menší pevnost organtýnu vyvážila elastická pevnost malby ošetřené akrylátovými polymery. Pod přelepem i na přelepě restaurátoři vyznačili síť ze 32 poledníků a 5 rovnoběžek; poledníky byly očíslovány, rovnoběžky označeny písmeny. Síť zajistila přesné určení polohy celé malby i každého jejího dílu. Do této sítě byly rozkresleny jednotlivé díly malby tak, aby jejich hranice netvořila pravidelnou, příliš přímočarou kresbu, neboť tu by později bylo obtížné potlačit retuší. Okraje dílů většinou určoval obrys významných částí malby, a to tak, aby řez byl veden vně a podél obrysu. Rozloha dílů jen ojediněle překračovala ½ m<sup>2</sup>, aby byla zaručena bezpečná manipulace

<sup>20</sup> Jiří BLAŽEJ, *Zpráva o snímání nástěnné malby Václava Vavřínce Reintera z kupole špitální kaple v Duchcově*, in: Pavilón pro Reinerovu fresku v Duchcově, Ústí nad Labem 1982, sine pag.

<sup>21</sup> Pavel PREISS, *Václav Vavřínc Reiner: dílo, život a doba malíře českého baroka*, Praha 2013, sv. 2, s. 991.

<sup>22</sup> Na fresce byla zaznamenána odpadlá místa, dutiny a puchýře v omítce, znečištění prachem a sazemi a dokonce i poškození střelbou z pušek

a praků. Podrobněji k tomu viz: Jiří BLAŽEJ, *Zpráva o snímání nástěnné malby Václava Vavřínce Reintera z kupole špitální kaple v Duchcově*, in: Pavilón pro Reinerovu fresku v Duchcově, Ústí nad Labem 1982, sine pag.

<sup>23</sup> TAMTÉŽ.



**Obr. 10.** Jaroslav Kaděra rozřezává díly Reinerovy fresky při sejmutí v roce 1956, MMD, fotografie, sine pag.



**Obr. 11.** Transfer Reinerovy fresky, NPÚ ÚOP v Ústí nad Labem, odborná spisovna, restaurátorská zpráva č. 494/R, fotografie, sine pag.

a maximální soudržnost snímaného dílu. Rozkreslené díly byly od sebe odděleny kolmými řezy karborundovým kotoučem, řezy byly jen 1 mm široké (**obr. 10**). Takto uvolněné díly byly označeny čísly i značkami s čísly sousedních dílů. Teprve poté byly snímány a přenášeny k další úpravě.<sup>24</sup>

Jak probíhala finální fáze sejmutí a uložení fresky, informuje dál restaurátorská zpráva: „Z rubové strany sejmutých dílů byla odstraněna broušením všechna omítka až na tenký zbytek intonaka nebo na vápenný nátěr. Odlehčením a elasticitostí takto vzniklých částí malby jsme chtěli usnadnit její osazení bez ohledu na přesnost zakřivení nové klenby. Obroušené díly byly ještě zpevněny z rubu a konzervovány sublimátem proti plísni, hnilobě i hmyzu. Konečně bylo do 4 velkých beden uloženo 549 kusů sejmuté Reinerovy fresky. Většina byla vyrovnána na překližkových deskách vsunutých do drážek v bocích beden. Jen několik velkých dílů bylo uloženo ve svících. Malba byla uskladněna v muzeu ve starém Mostě“.<sup>25</sup>

I když byla Reinerova freska z kupole sejmuta, Státní památková správa vyvíjela veškeré úsilí až do počátku roku 1958, kdy byla započata postupná demolice špitální budovy,<sup>26</sup> aby ve spolupráci s Československou akademií věd, Odborem kultury rady Krajského národního výboru (KNV) a dalšími institucemi zachránily valdštejnský špitál v Duchcově před demolicí.<sup>27</sup> Argumentem bylo mimo jiné

i to, že počátkem roku 1957 bylo vydáno vládní usnesení, kterým se ukládalo zachovávat pilíře pod areály měst ohrožených těžbou uhlí. Pilíř, který měl být zanechán k zachování města Duchcova, měl být rozšířen i o oblast špitálu. Tento návrh měl být předložen vládě jako společné stanovisko Státní památkové správy a místních samospráv. Pokud by byl návrh schválen a špitál ušetřen, již v té době sejmutá freska Nanebevzetí Panny Marie měla být osazena zpět na původní místo na klenbu kupole špitálního kostela.<sup>28</sup> Iniciativa však vzhledem k nátlaku těžební společnosti a hospodářským zájmům ministerstva paliv v lokalitě špitálu nebyla akceptována, bylo tedy nutné vyřešit otázku, kam za těchto podmínek umístit Reinerovu fresku (**obr. 11**).

#### ZAPOMENUTÝ ČASOPROSTOR, HLEDÁNÍ IDENTITY

„Tehdy jsme všichni věřili, že nejspozději do dvou let se najde vhodný prostor, v němž malbu osadíme. Také jsme na dva roky za sejmutou malbu převzali záruku. Ale různé události odsunuly realizaci o čtvrt století“, zmínil se ve své zprávě vedoucí restaurátorského týmu Jiří Blažej.<sup>29</sup> Co způsobilo ono zdržení a s jakými variantami se počítalo? Následující období let 1957–1964 se neslo ve znamení

<sup>24</sup> TAMTĚŽ.

<sup>25</sup> TAMTĚŽ.

<sup>26</sup> NPÚ ÚOP ÚL, odborná spisovna, Duchcov, Hospital 1950–1965, úřední korespondence, dopis Státní památkové správy Odboru školství a kultury rady KNV, 8. 1. 1958, sine pag.; dopis Odboru školství a kultury KNV ředitelství Restaurace a jídelny, n. p., Teplice, 24. 1. 1958, sine pag.; dopis Státní památkové správy Odboru pro školství a kulturu rady KNV, 8. 5. 1958, sine pag.

<sup>27</sup> NPÚ ÚOP ÚL, odborná spisovna, Duchcov, Hospital 1950–1965, úřední korespondence, dopis Odboru kultury rady KNV Ministerstvu

kultury, 16. 5. 1956, sine pag.; dopis Odboru kultury rady KNV redakci Literárních novin, 16. 5. 1956, sine pag.; dopis Odboru pro školství a kulturu KNV Odboru školství a kultury ONV a předsedovi MNV v Duchcově, 9. 7. 1957, sine pag.; dopis Státní památkové správy ONV v Duchcově, 30. 10. 1957, sine pag.

<sup>28</sup> NPÚ ÚOP ÚL, odborná spisovna, Duchcov, Hospital 1950–1965, úřední korespondence, zpráva KNV ve věci zachování špitálu v Duchcově, č. j. 2781/57, 15. 3. 1957, sine pag.

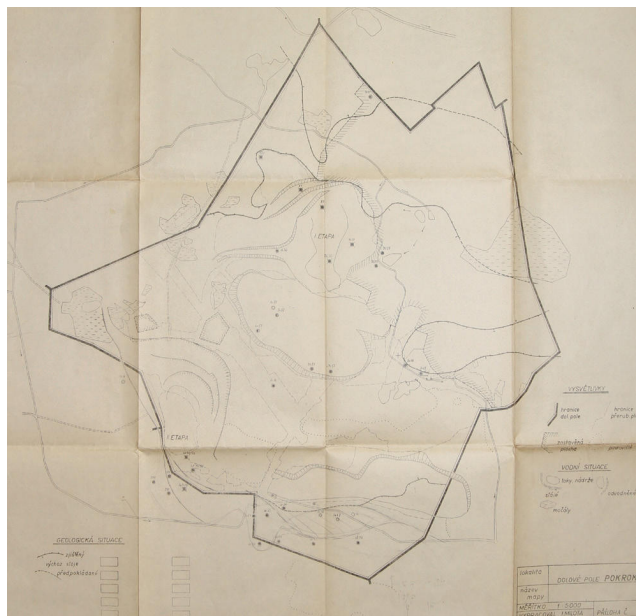
<sup>29</sup> Jiří BLAŽEJ, Zpráva o snímání nástěnné malby Václava Vavřince Reinerova z kupole špitální kaple v Duchcově, in: Pavilón pro Reinerovu fresku v Duchcově, Ústí nad Labem 1982, sine pag.



**Obr. 12.** Díly Reinerovy fresky uskladněné v depozitárních bednách, NPÚ ÚOP v Ústí nad Labem, odborná spisovna, restaurátorská zpráva č. 494/R, fotografie, sine pag.

uvažování o dalším osudu dekonstruovaného Reinerova díla, jehož fyzický stav byl přímo závislý na způsobu uložení (**obr. 12**). Stranou svého původního smyslu se duchovské Nanebevzetí stalo na několik let prostředkem „ideového pojetí“ a „progresivního přístupu“ tehdejší vlády k památkovým hodnotám v závěsu prioritních ekonomických parametrů. Jen částka celkem 700 tisíc Kčs nové měny byla v roce 1956 vynaložena na sejmutí a uložení fresky.<sup>30</sup> Kolik finančních prostředků bude ve srovnání s výnosností výchozí uhelné sloje v duchovské zámecké zahradě v dalších letech ještě promrháno, než se dospěje k realizaci finančního zajištění a opětovného osazení Reinerova díla?

Při sejmutí malby z kupole špitálního kostela se počítalo s tím, že malba bude do tří let osazena na novém místě. Vzhledem k tomu, že zvládnout sejmutí fresky bylo zvláště technologicky obtížným úkolem, bylo tedy učiněno opatření k zajištění malby počítající s třiletou dobou jejího provizorního uložení. V době hledání variant jejího opětovného osazení po demolici špitální budovy však nebyl



**Obr. 13.** Poddolování města Duchcova, plán dolového pole Pokrok, měřítko 1:5000, vypracoval I. Milota, fond SD, nedat., sine pag., foto: Kateřina Neumannová.

<sup>30</sup> NPÚ ÚOP ÚL, odborná spisovna, Duchcov, Reinerova freska I. 1956–1989, úřední korespondence, příloha zprávy KSSPPOP Odboru školství a kultury KNV, 10. 3. 1964, sine pag.





**Obr. 14.** Těžební činnost v duchcovské zámecké zahradě na přelomu 50.–60. let 20. století, MMD, fond Josef Záda, S-XXIX, fotografie, nedat., sine pag.

zajištěn finanční globál na státní památkovou péči v duchcovském okrese. Mnoho let byl opomíjen, výhledový plán scházel, Duchcov měl být podle těžebních plánů zrušen (**obr. 13–14**).<sup>31</sup>

Již v roce 1956 byl Státní památkovou správou a Odborem školství a kultury KNV proveden průzkum všech centrálních objektů, na základě kterého bylo zjištěno, že se v kraji nenachází žádný prostor zaklenutý kupolí obdobných rozměrů a tvaru, jakým se vyznačovala kupole duchcovského špitálního kostela.<sup>32</sup> Správa státního kulturního majetku hlavního města Prahy informovala 20. června 1959 Krajské památkové středisko v Ústí nad Labem, že kaple sv. Rocha na pražských Olšanech, postavená pravděpodobně podle plánů Jeana Baptistu Matheye (1630–1696) v letech 1680–1682, má stejné rozměry i vzdušný objem jako kaple duchcovského špitálu. Bylo tedy rozhodnuto, že malba Václava Vavřince Reinerera bude s nejmenším finančním nákladem zachráněna osazením

právě sem.<sup>33</sup> Z obavy, že ponechá-li se sejmutá Reinerova freska dlouho bez osazení do omítkové vrstvy, v důsledku čeho podlehne úplné zkáze (**obr. 15**), měla být po stavebních úpravách kaple neodkladně osazena již v následujícím roce, a to restaurátory, kteří malbu snímali a podrobně ji znali, proto byli schopni provést její nové osazení. Poté mělo být zvaženo, že by kaple byla proměněna na obřadní síň Olšanského hřbitova.<sup>34</sup>

S tímto návrhem však nesouhlasil Místní národní výbor (MNV) v Duchcově, který vznesl požadavek, aby byla Reinerova freska znovu osazena v Duchcově, pro který byla původně určena. Bylo navrženo, aby byla umístěna do barokní kaple sv. Barbory, která byla postavena dle plánu Octavia Broggia (1670–1742) z roku 1726 a dokončena o pět

<sup>31</sup> Likvidaci Duchcova v důsledku plošného poddolování města dokládá plán vypracovaný I. Milotou, SD, dolové pole Pokrok, sine pag. Viz též: NPÚ ÚOP ÚL, odborná spisovna, Duchcov, Reinerova freska I. 1956–1989, úřední korespondence, zápis Odboru školství a kultury rady ONV v Duchcově, 29. 9. 1958, sine pag.

<sup>32</sup> NPÚ ÚOP ÚL, odborná spisovna, Duchcov, Reinerova freska I. 1956–1989, úřední korespondence, zápis z jednání o přenesení malby V. V. Reinerera, 24. 6. 1960, sine pag.

<sup>33</sup> Správa dále specifikuje nezbytné stavební úpravy, které je nutno v kapli sv. Rocha provést před samotným osazením duchcovského Nanebevzetí: „Ještě v roce 1956 zde bylo postaveno lešení a v roce 1957 provedeno důkladné proměření a průzkum omítek, při čemž zjištěno, že je částečně porušena krytina na střeše a vrstvy omítek že jsou již poměrně sešlé. Před osazením malby bude nutné předem odstranit dnešní omítky a nanést novou vrstvou základní omítky, na níž by se podle proměření nanasla síť rozměrů sejmutí malby. Bude nutné, aby základní omítková vrstva před osazením fresky byla důkladně proschlá.“ NPÚ ÚOP ÚL, odborná spisovna, Duchcov, Reinerova freska I. 1956–1989, úřední korespondence, dopis Správy státního kulturního majetku hlavního města Prahy Krajskému památkovému středisku v Ústí nad Labem, 20. 6. 1959, sine pag.

<sup>34</sup> TAMTÉŽ.



**Obr. 15.** Ukázka dílu Reinerovy fresky napadeného hlodavci a plísní, NPÚ ÚOP v Ústí nad Labem, odborná spisovna, restaurátorská zpráva č. 494/R, fotografie, sine pag.

let později, „tedy architektury téhož autora, jako byl hospitál“.<sup>35</sup> Tato žádost však vyzněla naprázdno poté, co se zjistilo, že kupole duchcovské kaple u zrušeného městského hřbitova je pro Reinerovu fresku rozměrově nevyhovující. V takovém případě by bylo možno osadit jen fragment fresky, nikoliv však malbu celou. V téže době se ozývaly hlasy v Krajském středisku státní památkové péče a ochrany přírody (KSSPPOP) v Ústí nad Labem, které považovaly za optimální řešení instalovat fresku v plném rozsahu na lehkou skořepinovou stavbu a umístit ji na původním místě v duchcovské zámeckém parku. Projekt osazení fresky měl úzce souviset s rehabilitací parku po ukončení uhelné těžby a instalací Braunových a Brokoffových soch sejmutých ze špitálu.

Po průzkumu stavu fresky dne 17. března 1960 naléhal vedoucí Odboru osvěty a státní propagace Ministerstva školství a kultury, aby bylo dílo urychleně osazeno v kapli sv. Rocha v Praze na Olšanech.<sup>36</sup> Toto řešení však opět neuspokojilo místní orgány památkové péče a místní samosprávy. Navíc bylo po dalších průzkumech zjištěno, že klenba olšanské kaple nemá rozměry přesně totožné s klenbou duchcovského špitálního kostela. Středisko památkové péče hlavního města Prahy v rámci mapování různých alternativ mimo jiné navrholo i instalaci do zvláště vystavěné konstrukce, která by byla jako exponát Národní galerie umístěna v Praze na vhodném místě. Vedení Národní galerie však tento návrh zamítlo.<sup>37</sup>

<sup>35</sup> NPÚ ÚOP ÚL, odborná spisovna, Duchcov, Reinerova freska I. 1956–1989, úřední korespondence, dopis Krajského památkového střediska v Ústí nad Labem Správě státního kulturního majetku hlavního města Prahy, 2. 7. 1959, sine pag.

<sup>36</sup> Podle zprávy „část sejmutých maleb přelepených nosným plátnem začíná ztrácet svoji dřívější pružnost. Stav tenké omítkové vrstvy s barevnou vrstvou malby se zdá stále v poměrně dobrém stavu, pouze v místech, kde zůstala ponechána silnější vrstva omítky, se začíná jevit sklon k drolivosti“. NPÚ ÚOP ÚL, odborná spisovna, Duchcov, Reinerova freska I. 1956–1989, úřední korespondence, dopis Odboru osvěty a státní propagace Ministerstva kultury Odboru školství a kultury rady KNV v Ústí nad Labem, 20. 5. 1960, sine pag. K tomu viz též zápis z jednání o přenesení malby V. V. Reinerova, 24. 6. 1960, sine pag.

<sup>37</sup> NPÚ ÚOP ÚL, odborná spisovna, Duchcov, Reinerova freska I. 1956–1989, úřední korespondence, protokol o řízení ve věci umístění fresky V. V. Reinerova, 24. 5. 1963, sine pag.

Dne 20. října 1961 informoval Dr. Suchevič z KSSPPOP v Ústí nad Labem ředitelku oblastního muzea v Teplicích, že při jednání se Státním ústavem památkové péče a ochrany přírody v Praze se podařilo projednat, aby byla Reinerova freska, jejíž umístění bylo vzhledem k její vynikající kvalitě plánováno pro Prahu, osazena v Severočeském kraji. Dr. Suchevič však vyslovil přesvědčení, že „by bylo nejlepší, aby byla osazena v Teplicích, které pro svůj lázeňský význam jsou pro toto umístění nejvhodnější. Pro tuto okolnost hovoří i ta skutečnost, že Duchcov je dnes v teplickém okrese. Pro toto osazení by ovšem bylo nutné, aby byla pořízena kupole, kam by tuto fresku bylo možno znovu umístiti. Podle našich informací má být příští rok v Teplicích vybudována nová kolonáda v prostoru u panských lázní směrem k zámeckému rybníku. Bylo by snad vhodné do této kolonády zapojit kruhovou stavbu s kupolí, kam by bylo možno fresku osadit. Umístění Reinerovy fresky v Teplicích je výhodné i proto, že v tzv. Zámecké restauraci je nástropní freska Reinerova žáka Müllera, takže by Teplice tímto opatřením značně získaly“.<sup>38</sup>

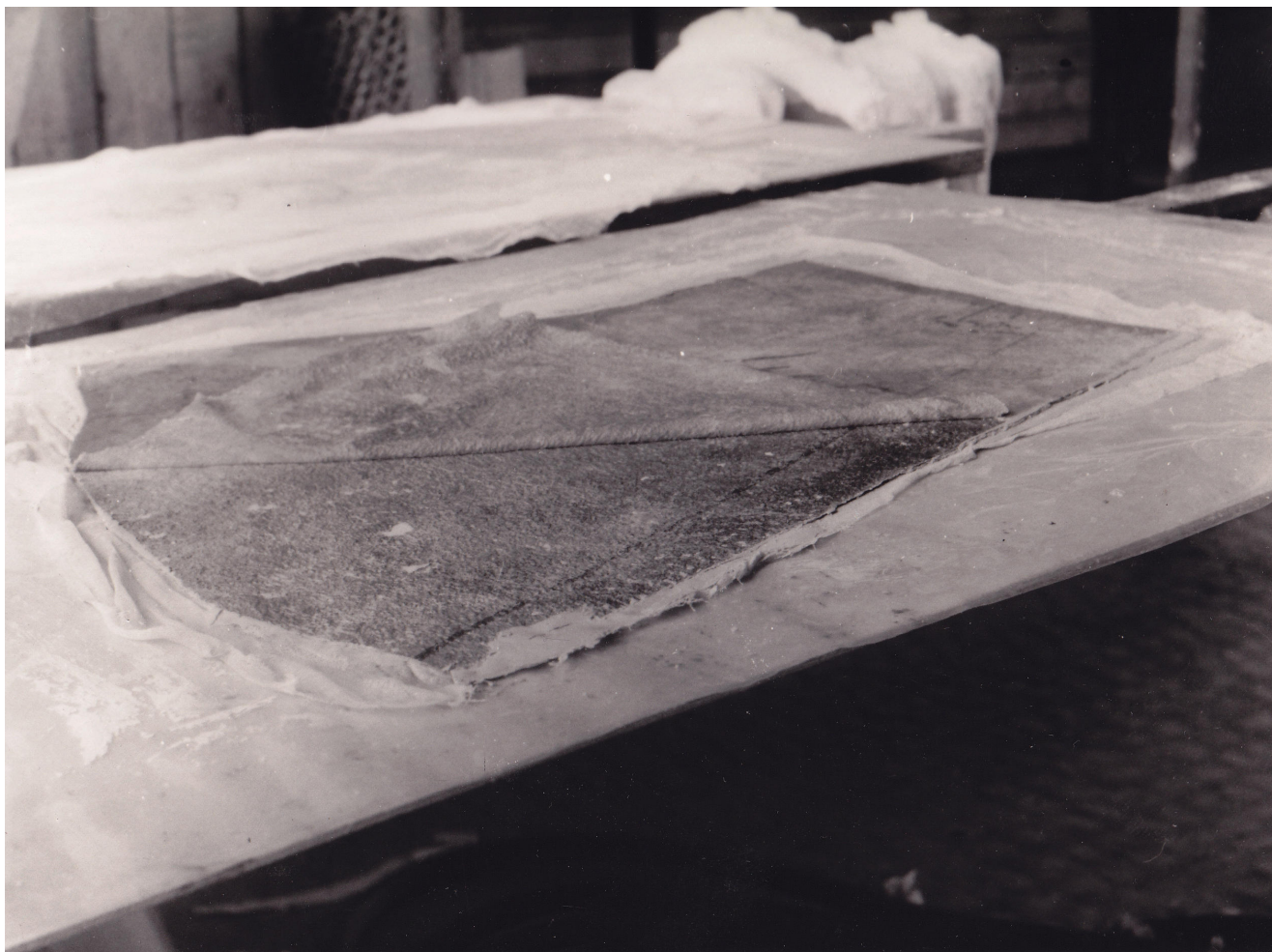
Jednání ve věci nového osazení duchcovského Nanebevzetí se však i nadále komplikovalo, což mělo za následek oddálení realizace celého projektu. Nevoli proti nátlaku Prahy na osazení Reinerovy fresky mimo region severních Čech projevovaly především místní úřady, vědomy si hrozby další kulturní ztráty již v tak devastovaném regionu. „Prodlužováním provizorního uskladnění freska silně trpí a není naprosto žádoucí, aby celá tato akce, do níž již bylo tolik investováno, neznamenal pro naši veřejnost žádný kulturní přínos“, upozornil 24. července 1962 příslušný odbor Ministerstva školství a kultury Státní ústav památkové péče a ochrany přírody.<sup>39</sup> Vzhledem k tomu, že po opětovném průzkumu v Severočeském kraji nebyl nalezen žádný vhodný sakrální objekt, do kterého by mohla být Reinerova freska osazena, rozhodlo Ministerstvo školství a kultury, že „obstojí pouze alternativa (...) umístit fresku v lapidariu památek severočeské hnědouhelné oblasti, které má být zřízeno v Oseku“.<sup>40</sup> Reinerova freska, deponovaná toho času v prostorách trojského zámku Galerie hlavního města Prahy,<sup>41</sup> měla konečně najít své stálé místo v areálu oseckého cisterciáckého kláštera. Jejím novým domovem se měla stát vyhořelá budova sladovny bývalého klášterního pivovaru. U této příležitosti byla požádána restaurátorská komise Českého fondu výtvarných umění (ČFVU), aby na části

<sup>38</sup> NPÚ ÚOP ÚL, odborná spisovna, Duchcov, Reinerova freska I. 1956–1989, úřední korespondence, dopis KSSPPOP ředitelce oblastního muzea v Teplicích, 20. 10. 1961, sine pag.

<sup>39</sup> NPÚ ÚOP ÚL, odborná spisovna, Duchcov, Reinerova freska I. 1956–1989, úřední korespondence, dopis vedoucího Oddělení státní památkové péče, ochrany přírody a muzeí Ministerstva školství a kultury Státnímu ústavu památkové péče a ochrany přírody, 24. 7. 1962, sine pag.

<sup>40</sup> TAMTĚŽ.

<sup>41</sup> Bedny s Reinerovou freskou byly převezeny z Okresního muzea v Mostě do prostor trojského zámku v Praze po 24. červnu 1960, kdy zástupci MNV Duchcov, místního muzea, KSSPPOP v Ústí nad Labem, Střediska památkové péče ÚNV hlavního města Prahy, SÚPPOP a okresního muzea Most souhlasili během jednání v Duchcově s přenesením malby do kaple sv. Rocha na pražských Olšanech. NPÚ ÚOP ÚL, odborná spisovna, Duchcov, Reinerova freska I. 1956–1989, úřední korespondence, zápis z jednání o přenesení malby V. V. Reinerova, 24. 6. 1960, sine pag.



**Obr. 16.** Snímání přelepu z dílu sejmuté fresky, NPÚ ÚOP v Ústí nad Labem, odborná spisovna, restaurátorská zpráva č. 494/R, fotografie, sine pag.

méně významné malby provedla zkoušku zjištění současného stavu fresky.<sup>42</sup> Teprve poté měla být svolána porada, která rozhodne o definitivním umístění díla.<sup>43</sup>

Podle odborného posudku ČFVU, sepsaného restaurátorem Jiřím Blažejem dne 8. listopadu 1962, se zkoumala elasticita sejmuté malby, rozpustnost klišoškrabového lepu organitýnové ochrany a rozpustnost a odstranitelnost konzervačních a fixačních látek na bázi dispersních metakrylátů (**obr. 16**). Restaurátorem bylo konstatováno, že nástrojná freska V. V. Reinerova se zachovala ve zdravém stavu a že přes značně prošlou lhůtu, která byla při jejím konzervování a snímání počítána, její stav se viditelně nezměnil. „Uspokojivý výsledek tohoto šetření dává jistě naději, že při okonalém uložení beden s částmi fresky není nebezpečí bezprostřední zkázy. Vyžaduje to suchou větranou místnost, která není ohrožována prudkým kolísáním teploty“. V závěru posudku však komise doporučila „v zájmu díla vynikajícího našeho barokního malíře, aby se urychleně řešila otázka

s umístěním této vzácné fresky“.<sup>44</sup> Vycházelo se přitom z názoru, že „dnešní uspokojivý stav maleb může doznat během dalších několika let změnu k horšímu, event. urychlenému stárnutí použitých materiálů“.<sup>45</sup>

#### AD INTEGRUM NEBO VE FRAGMENTU?

V návaznosti na výsledky restaurátorského posudku byla Odborem školství a kultury rady ONV v Teplicích svolána komise na 24. května 1963 do oseckého kláštera s cílem posoudit, zda jsou v objektu kláštera vhodné předpoklady pro osazení duchcovského Nanebevzetí.<sup>46</sup> Jednání se účastnili zástupci místních samospráv, orgánů památkové péče i další odborníci. Klíčovým bylo vystoupení Josefa Zády (1923–2002), náměstka předsedy MěNV v Duchcově, který trval na tom, aby byla malba vrácena do místa svého původu v duchcovské zámecké zahradě. Komise doporučila ve svém závěrečném stanovisku zachovat Reinerovu fresku v její celistvosti do přiměřeného

<sup>42</sup> NPÚ ÚOP ÚL, odborná spisovna, Duchcov, Reinerova freska I. 1956–1989, úřední korespondence, dopis Krajského střediska památkové péče a ochrany přírody v Ústí nad Labem Českému fondu výtvarných umění, 27. 9. 1962, sine pag.

<sup>43</sup> NPÚ ÚOP ÚL, odborná spisovna, Duchcov, Reinerova freska I. 1956–1989, úřední korespondence, dopis Krajského střediska památkové péče a ochrany přírody v Ústí nad Labem Státnímu ústavu památkové péče a ochrany přírody v Praze, 27. 9. 1962, sine pag.

<sup>44</sup> NPÚ ÚOP ÚL, odborná spisovna, Duchcov, Reinerova freska I. 1956–1989, úřední korespondence, posudek J. Blažeje o stavu sejmuté nástrojná fresky V. V. Reinerova z kupole bývalého hospitalu v Duchcově, 8. 11. 1962, sine pag.; TAMTÉŽ, dopis Českého fondu výtvarných umění Krajskému památkovému středisku v Ústí nad Labem, 19. 11. 1962, sine pag.

<sup>45</sup> TAMTÉŽ.

<sup>46</sup> TAMTÉŽ, pozvánka Odboru školství a kultury ONV v Teplicích na jednání 24. května 1963 v klášteře Osek, nedatováno, sine pag.

objektu s ohledem na stav a umělecký význam Reinerova díla, přičemž osazení fresky v prostoru bývalého pivovaru osekého kláštera vyloučila z výtvarných a technických důvodů. Nový náhradní objekt pro Reinerovu fresku doporučila komise umístit z důvodů ideově památkových, urbanistických a výtvarných do prostoru zámeckého areálu v Duchcově v rámci původních prostorových vztahů zámeckého parku. Navrhované řešení vyžadovalo pouze stavbu pro umístění vlastní fresky bez dalších nároků na statické a stavební úpravy, což se v dané situaci jevílo jako nejvýhodnější řešení z hlediska finančních nákladů. Vzhledem k závažnosti a výjimečnosti celé akce bylo komisí zdůrazněno rychlé iniciativní řešení v navrhovaném smyslu.<sup>47</sup>

O stanovisko k významu zmíněné fresky a ke způsobu jejího nového umístění byl ředitelem KSSPPOP v Ústí nad Labem požádán již tehdy renomovaný historik umění, vědecký asistent Národní galerie v Praze Dr. Pavel Preiss.<sup>48</sup> Vedle vyzdvižení významu Reinerova díla a osobitosti jeho výtvarného rukopisu v případě duchcovského Nanebevzetí vyjádřil své přesvědčení, „nemá-li freska z duchcovského špitálního kostela, na jejíž záchranu bylo již vynaloženo tolik restaurátorské péče a finančních nákladů, zůstat okleštěným torzem, je bezpodmínečně nutno rekonstruovat ji opět ad integrum na ploše, odpovídající rozměry i vyduťím přesně rozsahu i tvaru kupole zbořeného duchcovského kostela, neboť její kompozice a celkový ráz nepřipouští, aby se jakýmkoliv způsobem dělila na části, jež by mohly působit pouze jako ‚membra disiecta‘. Odstrašujících příkladů takového ‚pietního‘ uchování fragmentů velkých fresek je více. Jmenujme jen zlomky Trogerovy kompozice z kupole dómu v Brixenu, uchované v tamním muzeu, jež jsou školsky názornou ukázkou, jak trapně působí jednotlivosti vytržené z kontextu.“ Podle Preisse je v otázce místa rekonstrukce potřeba vzít v úvahu, že jakékoliv přenesení díla srostlého tak pevně s historicky významným místem, je vždy násilným zásahem a že již proto je nové osazení fresky přímo v Duchcově (kde je v zámku další, starší Reinerova freska a řada Reinerových olejomalb valdštejnské rodové galerie) nejlogičtější řešením. Jak v závěru konstatuje P. Preiss, stavbou pro fresku by se zároveň dořešilo optické uzavření narušeného duchcovského parku, proto se toto řešení jeví jako optimální.<sup>49</sup>

Opět stranou svého původního smyslu, zcela proti výše uvedené koncepci logicky zohledňující historické i umělecké předpoklady, se Reinerova freska měla stát hodnotou vytrženou z kontextu, aby mohla posloužit zájmům finančních a ideologických kalkulací. Ekonomický náměstek ředitele Státního ústavu pro rekonstrukci památkových měst a objektů (SÚPRMO) v Praze upozornil 12. července 1963 na možnosti vybudování náhradní kupole pro umístění Reinerovy fresky „v lůnu v lázních Teplice, kde by freska mohla být umístěna na lehké skořepinové kupuli, zbudované k tomuto účelu a sloužící současně účelům lázeňského pavilonu. Mohlo by tak dojít k účelnému spojení

moderního architektonického díla s hodnotnou barokní uměleckou památkou a k jejímu zpřístupnění nejširší veřejnosti při minimálních stavebních nákladech. Podotýkáme, že pavilon by mohl sloužit jako kulturní zařízení lázeňského areálu, např. pro koncerty, výstavy apod“.<sup>50</sup>

Situace s Reinerovou freskou se ani po mnoha zdlouhavých jednáních příslušných úřadů nevyvíjela příznivě. Stranou názorů odborníků byly zohledňovány různé dílčí aspekty a záměrně byly šířeny mylné a matoucí informace, které měly dementovat či deformovat stanoviska jednotlivých protistran.<sup>51</sup> Dne 15. října 1963 se v KSSPPOP v Ústí nad Labem konalo jednání ve věci další existence Reinerovy fresky. Ředitel střediska Dr. Charvát upozornil na to, že vzhledem k nízkému památkovému globálu na rok 1964 je vážně ohrožena realizace záměru instalace fresky. Zároveň informoval o jednání s Odborem školství a kultury KNV, který přislíbil písemnou intervenci u Ministerstva školství a kultury, aby v připomínkovém řízení požádalo o zařazení instalace duchcovského Nanebevzetí do Návrhu vládního usnesení k opatřením nutným v souvislosti s těžební oblastí Severočeského hnědouhelného revíru jako díla dotčného dolovací činností. Po předložení zápisu z květnové komise v Oseku v KSSPPOP v Ústí nad Labem a na Státním ústavu památkové péče v Praze vyjádřili někteří pracovníci nesouhlas se závěry této komise. Prioritou mělo být posouzení z hlediska finančního a architektonického řešení.<sup>52</sup> Došlo k četným interním jednáním o otázkách finančních a ideových a byly vneseny nové návrhy na osazení fresky. Podle první varianty měl být osazen a instalován pouze fragment malby, „kdy by freska byla osazena na části, resp. díly kupole a prozatím uložena ve vhodném depozitáři, bez montáže dílu dohromady a instalace, která by poskytla zpřístupnění mj. i veřejnosti“.<sup>53</sup> Druhý návrh předpokládal umístění fresky v duchcovském zámeckém kostele Zvěstování Panny Marie, jenž nešťastně vyhořel v závěru války dne 10. května 1945. Tento návrh se však ukázal jako finančně příliš náročný vzhledem k tomu, že by bylo nutné zbořit část stávající klenby kostela a osadit odpovídající kupoli. Z projednávaných alternativ vyplynula i varianta výstavby zahradního pavilonku v zámeckém parku v Duchcově. Ten „by mohl být využit vhodně jako hudební pavilonek, v jehož klenbě by byla umístěna Reinerova freska“.<sup>54</sup>

## K DRUHÉMU ŽIVOTU

Stále nebylo jasné, zda bude freska po osazení na díly klenby sloužit pouze pro potřeby vědecké, bude umístěna v depozitáři s možností osazení v celku až v pozdější době,

<sup>47</sup> TAMTÉŽ, protokol o řízení ve věci umístění fresky V. V. Reinera, 24. 5. 1963, sine pag.

<sup>48</sup> TAMTÉŽ, dopis ředitele KSSPPOP Dr. P. Preissovi, 25. 6. 1963, sine pag.

<sup>49</sup> TAMTÉŽ, dopis P. Preisse KSSPPOP v Ústí nad Labem, 28. 6. 1963, sine pag.

<sup>50</sup> TAMTÉŽ, dopis ekonomického náměstka ředitele SÚPRMO KSSPPOP v Ústí nad Labem, 12. 7. 1963, sine pag.

<sup>51</sup> TAMTÉŽ, dopis ředitele KSSPPOP v Ústí nad Labem odboru školství a kultury KNV, 10. 3. 1964, sine pag.

<sup>52</sup> „Po bližším objasnění průběhu oseké komise bylo zjištěno, že předběžný návrh osazení fresky v Duchcově byl oproti předchozím návrhům ekonomičtější a rychleji realizovatelný. Nicméně i tento návrh nemusí být považován za jediné řešení, pakliže se vyskytne návrh výhodnější (po stránce finanční i po stránce architektonického řešení)“ TAMTÉŽ, dílčí zápis z jednání v KSSPPOP v Ústí nad Labem, 15. 10. 1963, sine pag.

<sup>53</sup> TAMTÉŽ, sine pag.

<sup>54</sup> TAMTÉŽ, sine pag.



Obr. 17. Sesazování dílů Reinerova Nanebevzetí, NPÚ ÚOP v Ústí nad Labem, odborná spisovna, restaurátorská zpráva č. 494/R, fotografie, sine pag.

nebo zda bude sestavena do původního tvaru a takto instalována ihned ve vhodném objektu, čímž by mohla být od počátku přístupná veřejnosti (obr. 17). Dosavadní návrhy měly být znovu posouzeny s cílem nalezení nejvhodnějšího řešení po zvážení všech klíčových hledisek.

Téměř osm let od sejmutí z kupole špitálního kostela byla duchcovská špitální freska uložena v depozitáři, než se konečně začala rýsovat koncepce jejího „druhého života“. V dopise z 10. března 1964, adresovaného Odboru školství a kultury KNV, předkládá Dr. Charvát, ředitel KSSPPOP v Ústí nad Labem, rámcový návrh opatření ve věci zajištění duchcovského Nanebevzetí. Součástí dokumentu je i čtyřstránkový přehled o průběhu jednání ve věci „nedokončeného transferu fresky V. V. Reinerova“ vypracovaný na základě dokumentace uložené v archivu Krajského střediska.<sup>55</sup> V návrhu opatření dominuje stanovisko, které projednala a potvrdila i porada konaná 16. dubna 1964 v Pražském středisku státní památkové péče a ochrany přírody (PSSPPOP) „za účelem vyřešení konečného osudu fresky V. V. Reinerova“.<sup>56</sup> Tohoto setkání se účastnili zástupci Ministerstva školství a kultury, ředitel Národní galerie,

<sup>55</sup> TAMTÉŽ, dopis ředitele KSSPPOP v Ústí nad Labem Odboru školství a kultury KNV, 10. 3. 1964, sine pag.

<sup>56</sup> TAMTÉŽ, zápis z porady o umístění Reinerovy fresky z duchcovského špitálu, 16. 4. 1964, sine pag.

zástupci Severočeského KNV a KSSPPOP v Ústí nad Labem, SÚPPOP, PSSPPOP a Národního výboru hlavního města Prahy (NVP), mezi nimi i Dr. Pavel Preiss (NG), akad. arch. Jan Sokol (SÚPPOP) a Josef Záda (MěNV).

Porada na základě shody přítomných odborníků a zástupců příslušných úřadů plně doporučila, aby bylo vyhověno žádosti MěNV v Duchcově, který požádal v důsledku připravované rehabilitace města Duchcova o navrácení a osazení Reinerovy fresky do novostavby přesných rozměrů původní špitální kupole. Při řešení finanční úhrady pro zajištění investičního úkolu se měly podílet Severočeské hnědouhelné doly – důl Pokrok, a to vzhledem k tomu, že svého času již přidělené finanční prostředky na osazení fresky nemohly být vůbec vyčerpány.<sup>57</sup> Reinerova freska se tak měla definitivně vrátit na místo svého původu, a to nikoliv ve fragmentech, ale v celku. Tímto setkáním končí diskuse nad hledáním místa pro osazení Reinerovy fresky. Přesto trvalo ještě řadu let, než byla freska osazena v novém pavilonu v zámeckém parku.

„Každá krajina má svou tvář, každá má i svou duši. (...) Krajina se proměňuje v toku času, trpí ale i nemocemi. Je krajina zraněná, krajina zničená. Jednou z takových zvláštních posmutnělých oblastí jsou severní Čechy.“ Slova Dominika

<sup>57</sup> TAMTÉŽ.

Duky, arcibiskupa pražského,<sup>58</sup> zcela vystihují poetiku regionu, ze kterého pochází i pozoruhodná kulturní památka, která se stala námětem tohoto příspěvku. V čem spočívá její identita? Je ještě duchovským Nanebevzetím, stopou výjimečné umělecké kreativity, nebo je rozlomeným zrcadlem devastovaného regionu, jizvou, kterou se nepodařilo vyléčit? Vyrvaná ze svého smyslu, odsunuta do stínu, ve střepinách čekala řadu let, než bude moci žít svůj druhý život. Nejistý, proměňující se v toku času. Zakořeněná v duši těch, pro které byla prostředkem k jejich sebeidentifikaci. Desakralizovaná, nebyla vymazána z paměti regionu, i když o to bylo mnoho let z různých důvodů usilováno. Stala se tvář území, jehož rány odráží dodnes. Jak ještě dlouho? To je ovšem již jiná kapitola.

## RESUMÉ

### *HOW ARE FRESCOES BEING SAVED: SEARCHING FOR IDENTITY*

#### *OF A HOSPITAL FRESCO BY V. V. REINER IN DUCHCOV*

If monuments are a kind of material expression of human history and in concrete examples they express fate of a particular nation and its identity, then pieces of art which comprise a big part of the Heritage Fund are the best works that human hands and human spirit have ever made. The same applies on a masterpiece of Václav Vavřinec Reiner, which was created by the most significant fresco painter of the Czech Baroque period in a dome of the hospital church in Duchcov. According to the specialists the fresco of Assumption of Virgin Mary in Duchcov belongs to the most significant Reiner's works. Airiness of a composition, impressive modulation and vivid colouring of the large hospital fresco are an undisputable proof of Reiner's refined skill at work with means of expression and correlation of figures in the space. Maturity of Reiner's expression as a painter is obvious compared both to his previous works and to art work of his contemporaries. Order for a fresco was placed by a Count Jan Josef Waldstein in the year of 1728 who wanted the artist to decorate a large dome of the Duchcov hospital church with a painting. The result was a generous concept of a triangle composition of the Holy Trinity with the Assumed Virgin Mary and angels reflecting painter's effort for monumental gradation. However neither the master Reiner, nor his noble contract owner could have guessed that the fresco would stay in the space, for which it was meant and made, only for two hundred twenty eight years. The fate of the fresco and the church were definitely sealed when the value of supposed bank of coal in the communist Czechoslovakia outweighed heritage value of the exceptional piece of art which thus became liable to economic and ideological interests of the state regime at that time. By the government decree the Waldstein hospital was pulled down due to extensions of a coal mine in the year of 1958. The third of the castle garden, in which the hospital used to stand, was devastated

by coal mining. The fresco itself was saved as it was taken down in parts from the dome of the church in the year 1956 and preserved in boxes. Not serving its function the fresco was then waiting for more than two decades for its reinstallation. At this time it should have lost its value so that it could have served the purposes of financial and ideological calculations. It became an object of various concepts considering its reinstallation in alternative buildings in Prague, Teplice, Duchcov or Osek. Finally in 1964 the decision was made that it would return to its original place as the whole. Nevertheless it had taken a couple of years before the fresco was reinstalled in a new pavilion in revitalized castle park. It thus became a scarred face of the devastated area whose wounds it has been reflecting till present days.

<sup>58</sup> Dominik DUKA, *Úvodní slovo ke katalogu k výstavě*, in: KOLEKTIV, *Zničené kostely severních Čech 1945–1989*, katalog výstavy. Litoměřice, nedatováno, sine pag.