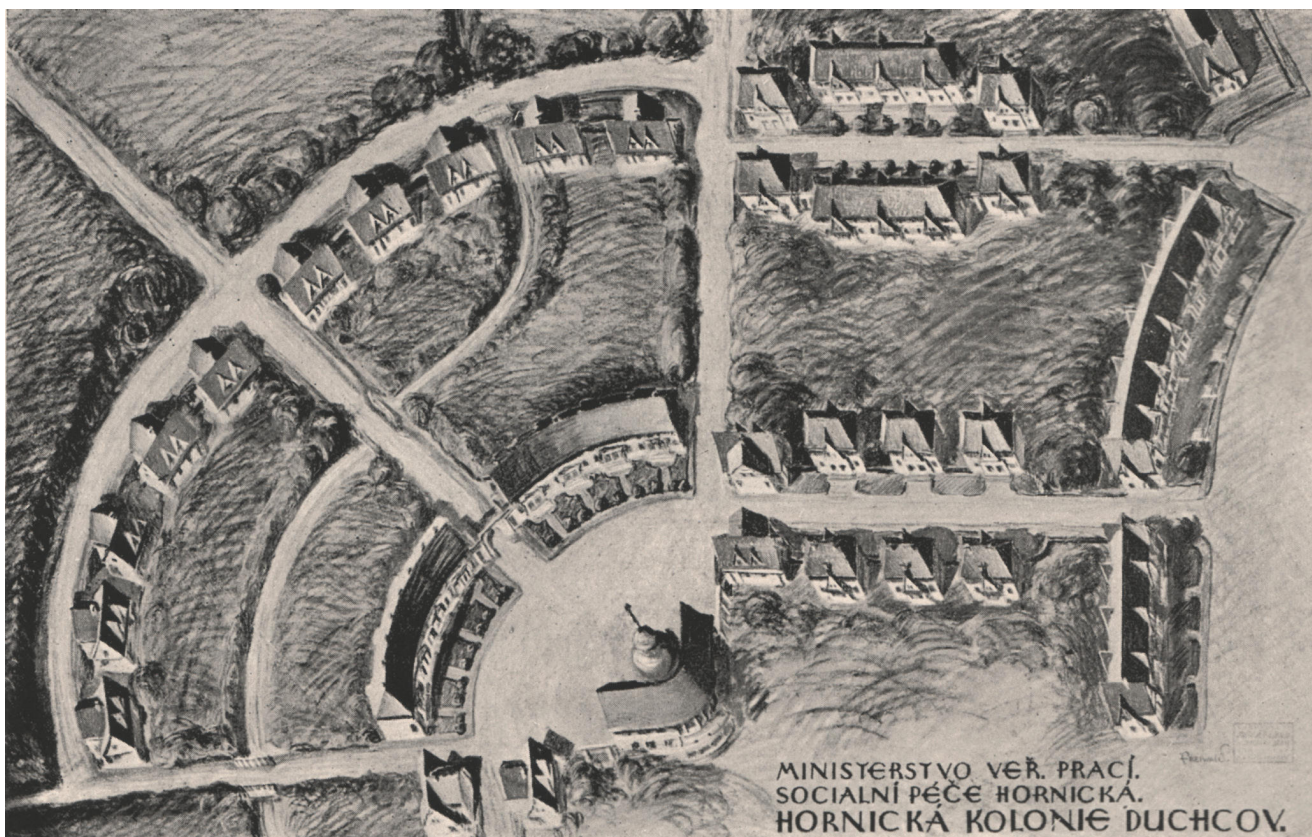


ZAMĚSTNANECKÁ SÍDLIŠTĚ V SEVEROZÁPADNÍCH ČECHÁCH, PROBLEMATIKA SOCIÁLNÍHO BYDLENÍ MEZI LETY 1918–1938

MARTA PAVLÍKOVÁ – ALENA SELLNEROVÁ – JIŘÍ BUREŠ



Obr. 1. Situační plán hornické kolonie v Duchcově (neralizováno), Jindřich Freiwald, 1921, zdroj: FREIWALD, Jindřich, *Naše stavby*, Praha 1924.

Úvod

Charakteristickou součástí stavebního fondu měst a obcí severozápadních Čech se od druhé poloviny 19. století staly četné dělnické kolonie, které měly poskytovat kvalitní bydlení zaměstnancům místních podniků a uhelných dolů. Tento článek se věnuje problematice zaměstnaneckého bydlení v Ústeckém kraji v období mezi dvěma světovými válkami, která byla od roku 2012 předmětem studia prováděného v rámci výzkumného úkolu Průzkum a prezentace architektury 19. a 20. století financovaného z institucionální podpory Ministerstva kultury na dlouhodobý koncepční rozvoj výzkumné organizace.

Téma sociálního zaměstnaneckého bydlení v severozápadních Čechách nebylo dosud komplexně zpracováno, existují však dílčí studie, které sledují tuto problematiku ze sociálně ekonomického,¹ zdravotně hygienického²

i stavebně technického³ hlediska. Částečně se otázkou dělnického bydlení ve sledovaném období ve svých obsáhlých pracích zabýval Jan Měchýř⁴ a z hlediska stavebně historického a etnografického mu byla věnována základní pozornost např. v rámci záchranných výzkumů v těžební oblasti.⁵ Po roce 1989 dochází k ráznému odklonu od studia hmotné kultury dělnické třídy a určité oživení zájmu o tuto problematiku můžeme sledovat až v posledních deseti letech v souvislosti s aplikací moderních trendů interdisciplinárního a sociokulturního přístupu.⁶ Narozdíl

³ Josef BENISCHEK, *Die Arbeiterhäuser in Böhmen: Abhandlungen und Berichte*, in: *Separat-Ausgabe d. Technische Blätter Vierteljahrschrift d. deutschen polytechnischen Vereines in Böhmen*, Praha 1874, č. 2, roč. 4, s. 73–100.

⁴ Jan MĚCHÝŘ, *Bouřlivý kraj*, Ústí nad Labem 1983; TÝŽ, *Počátky dělnického hnutí na hornickém severu*, Praha 1967.

⁵ Josef VAREKA, *K otázce vzniku a vývoje etnografického regionu v průmyslové oblasti severních Čech (Druhá etnografická studie ze Severočeského hnědouhelného revíru)*, in: *Český lid*, 1971, roč. 58, číslo 1, s. 190–197.

⁶ Martin JEMELKA, *Česká historiografie ve věku postmoderny, oral history nejen jako alternativa*, in: *Mezi modernou a postmodernou III:*

¹ Albin BRÁF, *Studien über Nordböhmisches Arbeiterverhältnisse*, Prag 1881.

² Vincenc KORBELIUS, *Dělnické byty a noclehárny: příspěvek ze zdravotně hygienické otázky*, Praha 1902.

od ostravského, karvinského⁷ nebo kladenského⁸ regionu je však úroveň odborného poznání stylu a způsobu zaměstnaneckého bydlení v Ústeckém kraji stále nedostatečná, nové výzkumy zaměřené na tento region se tématu sociální bytové výstavby věnovaly pouze okrajově v rámci stavebně historického vývoje jednotlivých městských sídel.⁹ Tato studie přináší alespoň základní vhled do problematiky zaměstnaneckého bydlení se zřetelem k dalekosáhlým urbanizačním procesům, které zasáhly široký prostor severočeské hnědouhelné pánve a přilehlých oblastí.

IDEOVÁ A TEORETICKÁ VÝCHODISKA

Meziválečná zaměstnanecká sídliště navázala na starší předválečné stavební aktivity rozvíjejících se průmyslových závodů. Od poloviny 19. století prošly dělnické kolonie dlouhým vývojem, od uniformních staveb až po rozvolněné městské čtvrti prostoupené zelení. Řada mezinárodních odborných společností hledala společně s ekonomy, podnikateli, filozofy i zákonodárci odpovědi na řešení sociálního bydlení. Jejich společným cílem byla podpora ekonomicky dostupného, hygienicky a sociálně zdravého bydlení pro dělnické vrstvy obyvatelstva. Ruku v ruce s těmito snahami postupovaly i filantropické společnosti usilující o zlepšení postavení dělnictva, stanovení minimálních obytných ploch dělnických bytů nebo odstranění dětské práce.

Ideálem dělnického bydlení byl od prvopočátku samostatný domek pro jednu rodinu, který však v praxi nemohl najít uplatnění, neboť stále se opakujícím leitmotivem dělnického bydlení byla jednoduchost, strohost a především nízké stavební náklady. Nejstarší projekty mají podobu dvoupodlažních typizovaných budov pro dvě a více rodin (tzv. cottage systém), které byly sdružovány do kolonií stavěných v bezprostřední blízkosti továrních komplexů. Jedno z největších sídlišť tohoto typu bylo postaveno v alsaských Mylhúzách, ve čtvrti zv. *Cité ouvrière* v roce 1853. Domky nebyly napojeny na vodovod, neměly koupelnu ani vlastní záchod, ale přesto představovaly pro dělníky vyšší standard bydlení, než na jaký byly běžně zvyklí. Paralelně s touto výstavbou byly budovány také dělnické noclehárny, tzv. kasárny, které byly primárně určeny pro ubytování svobodných dělníků.

Kolem roku 1900 vnesly do problematiky zaměstnaneckého bydlení nový impuls emancipační teorie Ebenezera Howarda a jeho ideál zahradních měst,

tzj. autonomně založených a spravovaných sídlišť vybudovaných na družstevní půdě. Své názory na bydlení a společnost vůbec shrnul Howard do knihy *Garden city of Tomorrow* vydané v roce 1898.¹⁰ Velký ohlas vyvolaly zejména Howardovy nároky na zdravější sociální bydlení v esteticky hodnotném prostředí daleko od továrních komplexů. Propojení dělnických sídlišť s ideou zahradního města se prvně projevilo v aktivitách anglických podnikatelů, kteří jak myšlenkově, tak finančně toto obrodné anglické hnutí podporovali. Většinová firemní bytová výstavba však byla motivována jinými pohnutkami než snahou emancipovat zaměstnance. Dělnická sídliště, až na několik málo výjimek, vždy podléhala autoritativnímu správnímu režimu a upevňovala vazbu mezi dělníkem a jeho zaměstnavatelem.¹¹ To odporovalo základním idejím zahradních měst, které usilovaly o vyvážení dělníků ze dvojí závislosti – na pracovní a nájemní smlouvě.

K největšímu rozmachu bytové výstavby ovlivněné anglickými zahradními městy dochází v českém prostředí ve dvacátých letech minulého století v souvislosti se vznikem samostatného Československa a výraznou rolí státu a velkých průmyslových koncernů při řešení poválečné bytové krize.¹² Mezi nejrozsáhlejší realizace zaměstnaneckého bydlení z této doby patří bezesporu stavební aktivity firmy Baťa ve Zlíně, která během tří desetiletí proměnila provinční Zlín v moderní velkoměsto. Pro severní Čechy má obdobný význam firemní bytová výstavba spojená s velkými průmyslovými podniky podporovanými německým kapitálem, které při plánování a budování sídlišť pro své zaměstnance spolupracovali s renomovanými německými architekty.

PAUL BROCKARDT – ZAMĚSTNANECKÉ KOLONIE FIRMY JIRÍ SCHICHT AKC. SPOL. NA STŘEKOVĚ

Bytová nouze, která v meziválečném období postihla většinu městských aglomerací, se nevyhnula ani Ústí nad Labem, kde téměř 10 % obyvatelstva bydlelo v naprosto nevyhovujících poměrech. Kritickou situaci pomáhala aspoň částečně zmírnit velkorysá bytová výstavba financovaná Schichtovými tukovými závody, která se soustředila do prostoru dnešní městské části Střekov, na volné pozemky v katastru původně samostatných obcí Novosedlice a Kramoly.¹³

sborník příspěvků z mezinárodní konference uspořádané ve dnech 7.–8. února 2007 katedrou společenských věd VŠB-TU Ostrava, Tomáš HAUER (edd.), Ostrava 2008, s. 400–404.

⁷ Martin JEMELKA (edd.), *Ostravské dělnické kolonie I, Závodní kolonie kamenouhelných dolů koksoven v moravské části Ostravy*, Ostrava 2011; Martin JEMELKA (edd.), *Ostravské dělnické kolonie II, Závodní kolonie kamenouhelných dolů a koksoven ve slezské části Ostravy*, Ostrava 2012.

⁸ Olga SKALNÍKOVÁ (edd.), *Kladensko: Život a kultura lidu v průmyslové oblasti*, Praha 1959; Libor DÚRRER, *Životní a sociální podmínky obyvatel a zaměstnanců dolů*, in: *Dobývání uhlí na Kladensku: historie kladensko-slánsko-rakovnické pánve*, Ostrava 2006, s. 625–657.

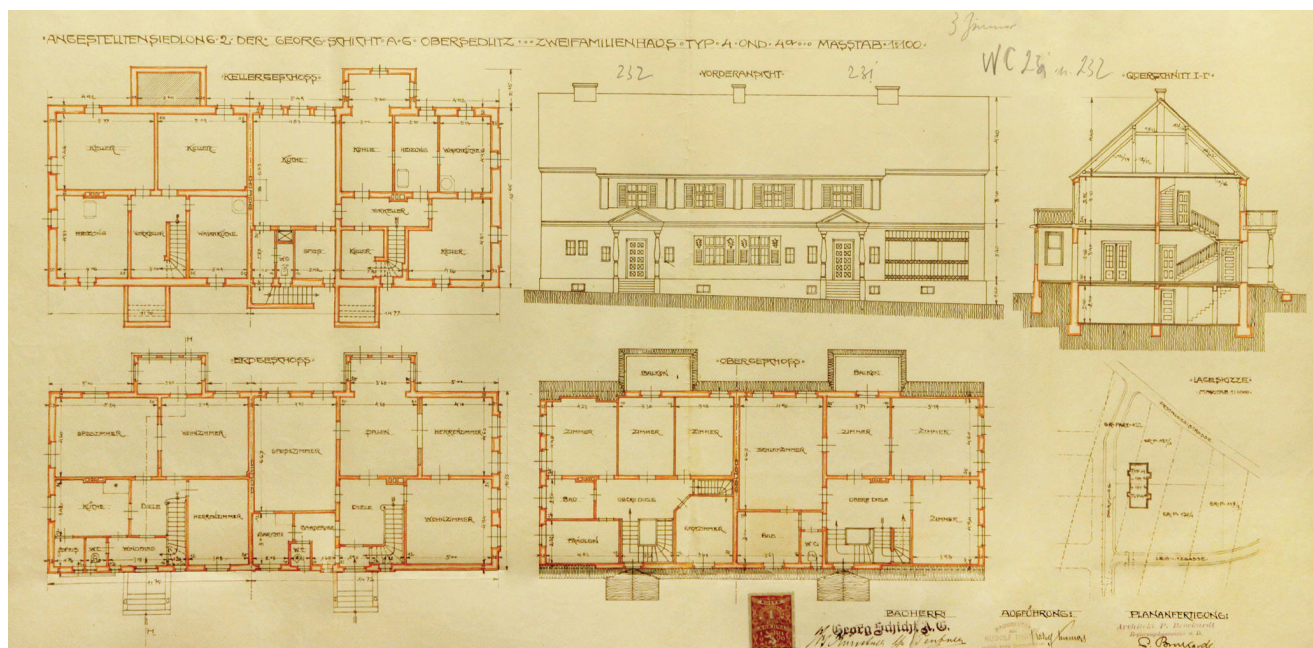
⁹ Jedná se především o kvalifikační práce na FF UJEP: Martina FABIÁNOVÁ, *Proměny ústeckého centra ve druhé polovině 20. století*, 2006, Adéla, FALCMANOVÁ, *Stavebně architektonický vývoj bytové výstavby v Ústí nad Labem v 70.–80. letech se speciálním zřetelem na lokalitu Severní Terasa*, 2006.

¹⁰ Ebenezer HOWARD, *Garden city of Tomorrow*, London 1902, dostupné z: <http://www.sacred-texts.com/utopia/gcot/index.htm> [citováno: 30. 4. 2013], česky: Ebenezer HOWARD, *Zahradní města budoucnosti*, Praha 1924.

¹¹ K režimu v koloniích viz ukázky domovních řádů: Josef BENISCHEK, *Die Arbeiterhäuser in Böhmen: Abhandlungen und Berichte*, in: *Separat-Ausgabe d. Technische Blätter Vierteljahrschrift d. deutschen polytechnischen Vereines in Böhmen*, Praha 1874, č. 2, roč. 4, s. 73–100.

¹² Mezi nejstarší zahradní města u nás patří železniční kolonie v Lounech od Jana Kotěry (1905 návrh, 1911–1920 realizace) a Liebigovo městečko v Liberci od Ernsta Schäfera a Jakoba Schmeissnera (1907–1910 návrh, 1911–1923 realizace).

¹³ Obec Střekov vznikla v roce 1922 administrativním sloučením tří obcí – Kramol, Novosedlic a Střekova, který se někdy uvádí jako starý Střekov. Proti vůli většiny obyvatel byla obec Střekov 1. května 1939 připojena k Velkému Ústí nad Labem, dostupné z: <http://www.usti-nl.cz/dejiny/obce/ul-9-12.htm> [citováno: 30. 4. 2013].



Obr. 2. Plán domku typ Iva pro dělnické sídliště fy. Georg Schicht (Siedlung I) v Novosedlicích, Paul Brockardt, 1920, zdroj: Archiv Města Ústí nad Labem, oddělení Spisový meziarchiv.

Jeden z nejvýznamnějších průmyslových podniků v bývalém rakouském mocnářství i v nově vzniklé Československé republice měl v té době již dokonale fungující systém zaměstnanecké sociální péče. Už od roku 1894 mohli Schichtovi zaměstnanci využívat služeb závodní jídelny, následně byla zřízena knihovna, mateřská školka i moderně vybavená ordinace a závodní nemocenská pokladna. U jednotlivých provozů byly k dispozici umývárny, sprchy i odpočívárny s prostory pro ohřívání donesených jídel. Schichtovy závody mimo jiné financovaly výstavbu moderního kinosálu ale také závodních lázní.¹⁴ Otázkou zaměstnaneckého bydlení začala firma řešit bezprostředně po konci první světové války, kdy byly postupně odkoupeny rozsáhlé pozemky v okolí továrny. Bytová výstavba zaměstnaneckých kolonií byla realizovaná v několika stavebních vlnách a postupovala od hranic Schichtovy továrny vzhůru po svahu, kde získala uvolněnější ráz.

Projektování nových sídlišť svěřila firma architektu Paulu Brockardtovi,¹⁵ který mezi lety 1919–1921 navrhl první kolonii s 90 dělnickými a úřednickými domky označovanou jako *Siedlung I*. Základním východiskem projektu, který byl realizován ve svažitém terénu kolem dnešní Kojetické ulice, se stal důraz na intimitu a malebnost zástavby složené z řadových patrových domků pro jednu rodinu, které byly podle terénní situace seskupeny po dvou, čtyřech, šesti nebo dvanácti do větších obytných celků. Příkladem nejlevnějšího dělnického bydlení byly stavební typy I a Ib, ve kterých se nacházely byty se

třemi samostatnými pokoji a s centrální obytnou kuchyní o výměře 28 m² vybavenou sporákem určeným k vaření i vytápění. Sídliště disponovalo také společným zázemím v podobě kiosků (prodejních stánků) a mandlu, o údržbu ovocných stromů, zeleninu a květiny se staral zahradník.¹⁶

Na konci roku 1919 dokončil architekt Brockardt plány dalších 34 úřednických domů (*Siedlung II*), které byly situovány přímo za hranicí továrny při dnešní Purkyňově ulici. Obytné patrové bloky o dvou a šesti řadových domcích typu IV a Iva byly dostavěny roku 1921 a nabízely prostorné čtyři až šestipokojové byty. Ke standardnímu vybavení domků patřila tekoucí voda, elektrické osvětlení, koupelna, prádelna a vlastní zahrada o rozloze od 200 do 350 m² s malým hospodářským přístavkem. Při stavbě tohoto sídliště i dalších firemních kolonií bylo použito struskového betonu, který nahradil nedostatečné pálené cihly a byl ceněný pro své dobré tepelně izolační vlastnosti.¹⁷

Nejmladší sídliště (*Siedlung III*) z roku 1938 bylo vystavěno na Kamenném vrchu a poskytovalo prostornější byty pro vícečlenné rodiny. Místo původně plánovaného většího urbanistického celku zde bylo realizováno pouze pět patrových obytných domů, které byly seskupeny kolem centrálního náměstí vybaveného pergolami, zahradními altány a pískovišti. V každém domě se nacházelo šest bytových jednotek se třemi ložnicemi, obytnou kuchyní, koupelnou a toaletou, další menší dvoupokojový byt byl situován v podkroví.¹⁸

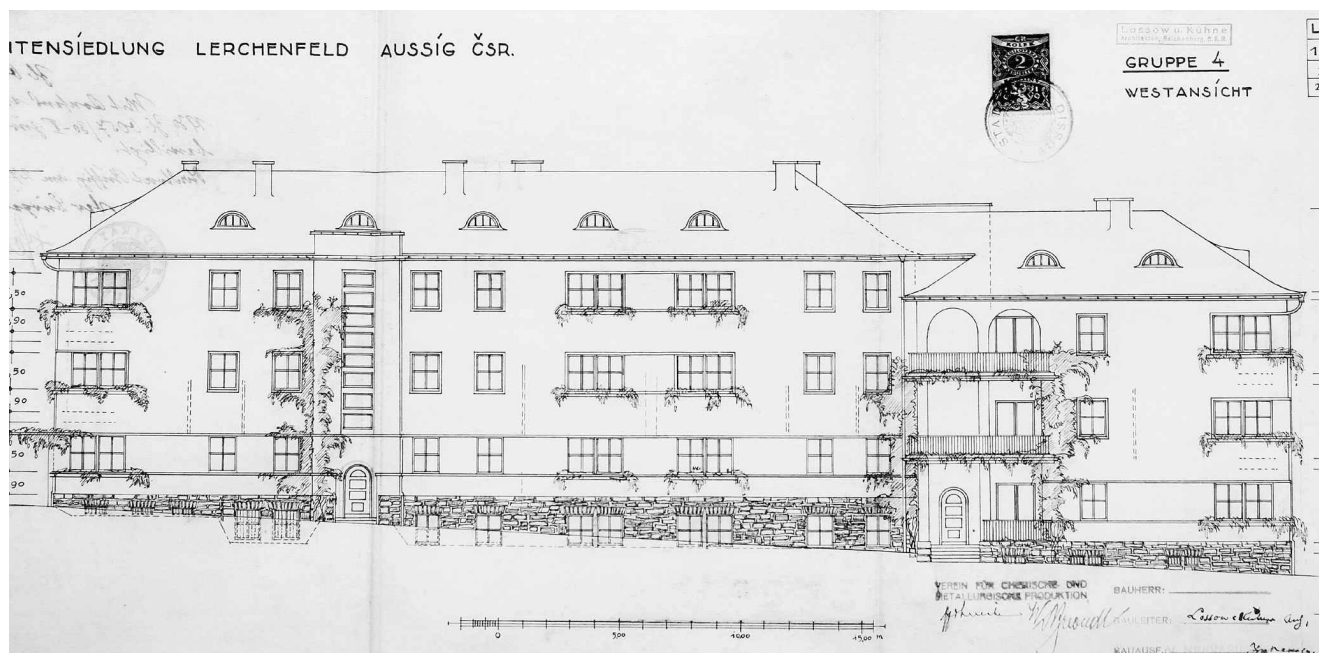
¹⁴ Viz: <http://www.usti-nl.cz/dejiny/19stol/ul-5-23.htm> [citováno: 30. 4. 2013].

¹⁵ Paul Brockardt (1882–1941) byl dvorním architektem rodiny Schichtů, realizoval pro ně většinu soukromých i veřejných staveb. Je také autorem kolonie o 50 rodinných domech pro měďářské závody v Povrlech a patrových domků s malými byty v Teplicích, Ústí nad Labem, Lovosicích a Neštédicích. Neúspěšně se ucházel o státní bytové zakázky vypisované ministerstvem veřejných prací, in: NA Praha, fond Ministerstvo veřejných prací – dodatky, kart. č. 17, složka Projekty domů pro horníky – nabídky, *Dopis Paula Brockardta ze dne 6. ledna 1923*.

¹⁶ Soukromý archiv Martina Krška, *Péče firmy Jiří Schicht akc. spol. o odstranění nouze bytové*, s. 16–22.

¹⁷ Strusku produkovaly Schichtovy závody jako odpadní výrobek. Vzhledem k rozsahu bytové výstavby byly postupně zakoupeny tři stroje na struskové cihly, kterých bylo jen za rok 1920 vyrobeno přes milion, in: Soukromý archiv Martina Krška, *Dělnická osada firmy Jiří Schicht akc. spol.*, s. 22–25.

¹⁸ Archiv Města Ústí nad Labem, oddělení Spisový meziarchiv, stavební agenda, č. p. 227.



Obr. 3. Plán západního průčelí bytové Skupiny 4 zaměstnaneckého sídliště Spolku pro chemickou a hutní výrobu v Ústí nad Labem (Siedlung Lerchenfeld Aussig), Lössow und Kühne, 1930, zdroj: Archiv Města Ústí nad Labem, oddělení Spisový meziarchiv.

Obdobně jako u většiny dělnických kolonií byl život v těchto osadách svázán určitými pravidly a přísným domovním řádem. Po dokončení převzaly domy, které nadále zůstávaly majetkem firmy Schicht, sdružení zaměstnanců firmy, které obstarávalo vnitřní správu, vybíralo nájemné a dohlíželo na přidělování bytů svým členům.¹⁹

LOSSOW UND KÜHNE – ZAMĚSTNANECKÉ SÍDLIŠTĚ SPOLKU PRO CHEMICKOU A HUTNÍ VÝROBU V ÚSTÍ NAD LABEM (SIEDLUNG LERCHENFELD AUSSIG)

Druhý nejvýznamnější ústecký podnik Spolek pro chemickou a hutní výrobu zahájil svou firemní bytovou výstavbu téměř ve stejném období jako Schichtovy závody. Navázal tím na tradici zahájenou už v sedmdesátých letech 19. století, kdy podnik pro své dělníky vystavěl v bezprostřední blízkosti výrobního areálu, při dnešní Klíšské ulici, na svou dobu velmi nadstandardně vybavené dělnické domy. Tato nejstarší kolonie realizovaná prostřednictvím tzv. *Pensioninstitutu* využívala typového patrového domu od Roberta Langse a její progresivnost spočívala nejen v kvalitě poskytovaného bydlení, ale také v jejím příjemném estetickém působení a rozvolněném půdorysném schématu, který už opouštěl do té doby obvyklý šachovnicový koncept výstavby.²⁰

Zaměstnanecké sídliště, tzv. *Siedlung Lerchenfeld*, vystavěné o necelých šedesát let později v městské části *Skřivánek* splňovalo veškerá kritéria kladená v té době na sociální výstavbu a v mnohém je překračovalo. Projekt

byl svěřen liberecké pobočce drážďanského architektonického ateliéru *Lossow u. Kühne*, se kterou firma již dříve spolupracovala, a jedná se patrně o jedinou zakázku zabývající se problémem zaměstnaneckého bydlení, kterou tato kancelář kdy navrhla. Sídlíště bylo postaveno mezi lety 1929–1930 a stavební zakázka byla rozdělena mezi místní firmy *N. Rella & Neffe – E. Kempel* a *A. Köhler & Co.* a dále pražskou firmu *Václava Nekvasila*.²¹

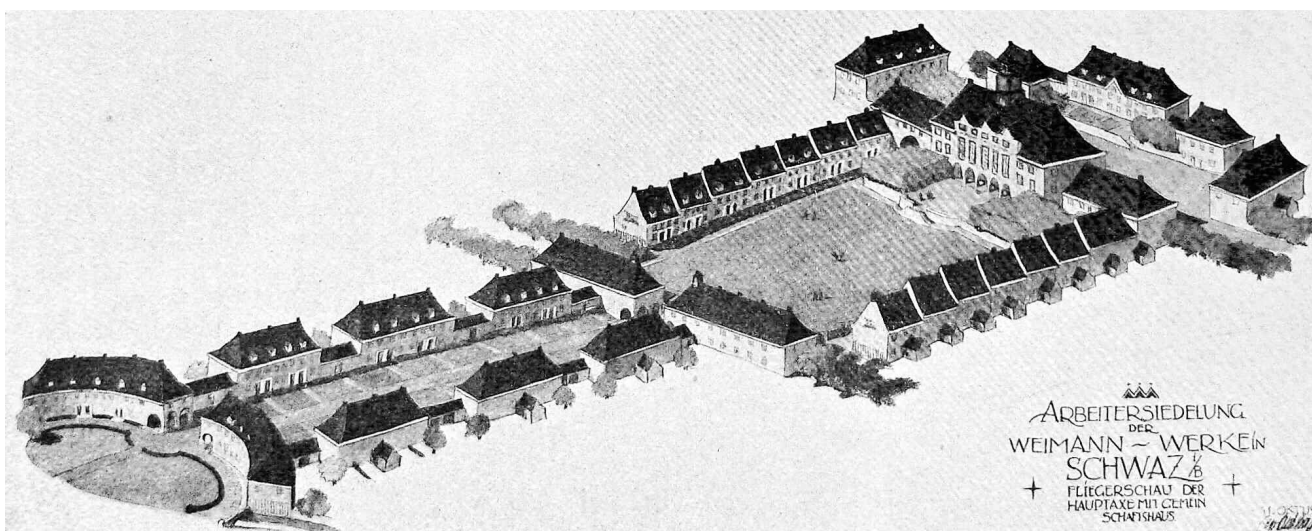
Obytný soubor založený na principu uzavřené skupiny dvoupatrových bytových bloků obklopujících centrální zatravněný prostor s dětským hřištěm byl inspirován kolonií *Neu Rossen* od architekta Karla Bartha postavenou pro zaměstnance chemických závodů ve městě Leuna.²² Z původně zamýšleného plánu bylo postaveno šest bloků o dvou domech, které uzavřely vnitřní dvůr ze tří stran. Obytné bloky nejsou zcela identické a liší se nejen jejich dispozicí, ale také vzhledem venkovních fasád, kterým dominují výrazné římsy, vertikální schodišťová okna a předsazené nebo naopak zapuštěné lodžie. Příjemné a pohodlné bydlení ve dvou až pětipokojových bytech bylo přednostně určeno pro kvalifikované pracovníky, o které měl Spolek mimořádný zájem. Ještě vyšší standard bydlení poskytovala navazující vilová zástavba, opět navržená kanceláří *Lossow u. Kühne*, kde našly ubytování rodiny výkonných ředitelů firmy. Celý tento obytný komplex je klasickým příkladem stylové ambivalence stavební produkce ateliéru

²¹ Archiv Města Ústí nad Labem, oddělení Spisový meziarchiv, spisová agenda, č. p. 1958–1970.

²² *Lossow u. Kühne* navázala spolupráci se Spolchemií prostřednictvím městského architekta F. J. Arnolda a vedoucího stavební sekce firmy E. Breindla, který během realizace sídliště vystupoval v roli zástupce investora, Hans Max Kühne (1874–1942) navrhl pro Spolek např. novou správní budovu (1929–1930), in: Tomáš PAVLÍČEK, *Architektura 1. poloviny 20. století v západní části Ústeckého kraje*, Ústí nad Labem 2005, s. 79–80.

¹⁹ V případě úřednické osady (*Siedlung II*) obstarávala údržbu budov a výběr nájemného firma sama, in: Soukromý archiv Martina Krška, *Péče firmy Jiří Schicht akc. spol. a odstranění nouze bytové*, s. 16–22.

²⁰ Viz pozn. č. 3.



Obr. 4. Perspektiva zaměstnanecké kolonie v Chudeřicích (nerealizováno), Otto Rudolf Salvisberg, 1921–1923, zdroj: VÖLTER, Ernst, *Zu den Bauten von Otto Rudolf Salvisberg*, in: *Moderne Bauformen*, 1925

Lossow u. Kühne, který v tomto projektu propojil zásady moderního bydlení se střízlivě konzervativním zevnějškem jednotlivých budov s prvky velmi blízkými nastupujícímu *heimatstil*.²³

OTTO RUDOLF SALVISBERG – ZAMĚSTNANECKÁ KOLONIE V CHUDEŘICÍCH (*ARBEITER SIEDLUNG DER WEIMANN-WERKE SCHWAZ*)

Jedna z největších a nejucelenějších dělnických kolonií v Ústeckém kraji vznikla mezi lety 1921–1922 v Chudeřicích a poskytovala zázemí zaměstnancům nedaleké světecké sklárny a zinkovny. Podnikatel Edmund Weinmann zadal práci na projektu původem švýcarskému architektu Otto Rudolfu Salvisbergovi,²⁴ který byl již v té době uznávaným autorem řady projektů zaměstnaneckého bydlení, ve kterých aktivně rozvíjel myšlenky zahradního města.

Zaměstnanecké sídliště pro *Weinmann-Werke* patří mezi architektonicky ranné práce realizované v duchu klasické německé moderny. Z původního rozsáhlého projektu byla realizována pouze centrální část sídliště s přibližně 30 objekty řadových i volně stojících domů pro dvě, čtyři nebo šest rodin. Urbanistický koncept byl pojat velkoryse, uprostřed zrcadlově souměrného sídliště vedla široká hlavní

komunikace, která opticky směřovala na vrch Bořeň a propojovala kolonii s městem Bílinou. Tato osa byla na jihozápadě přetržena dvěma čtvrtkružnicemi následovanými úzkou zástavbou v uliční čáře, která se kolem centrálního náměstí rozvířala do půdorysu písmene „U“. Na severovýchodní straně uzavíralo sídliště šestidomí posazené v prudkém svahu v nejvyšším bodě terénního zlomu.²⁵

Architektonické pojetí budov v sobě propojovalo vliv anglické architektury (štitové komíny) s prvky německého tradičního a lidového stavitelství. Pro jednotlivé domy byly charakteristické převyšené střechy s pálenou střešní taškou, probarvené hrubé omítky v přírodní barevnosti a klenutá loubí. Hlavní zdobný moment se soustřeďoval na členění fasád a plastické zpracování venkovních omítek. Akcentované šestidomí svou výraznou vertikálností, úzkou parcelou, atypicky vysokými trojúhelními štíty i otevřenými arkádami podloubí evokovalo tzv. špalíčky, historické uskupení středověkých městských domů. Určitá uniformita jednotlivých objektů dávala následně vyniknout působivému celku gradujícímu v průhledech a domínujícímu i na horizontu.

Ke každému domovnímu číslu náležela malá předzahrádka a hospodářské zázemí, které se sestávalo z menšího dvorku a zděného přístavku přímo napojeného na obytný trakt. Vnitřní dispozice domů byla řešena poměrně netradičně, jednotlivé pokoje byly řazeny vertikálně nad sebou a propojeny úzkým dřevěným schodištěm. Byty nebyly vybaveny koupelnou, ale disponovaly vlastní prádelnou i suchým záchodem umístěným mimo objekt ve zděném přístavku.

Osada byla obývaná jak před válkou, tak po válce, kdy se složení obyvatelstva po odsunu Němců významně proměnilo. Bohužel v osmdesátých letech minulého století bylo kvůli blízkosti průmyslových areálů, přesunutím železniční tratě a výstavbě dálniční přeložky rozhodnuto o postupné likvidaci této kolonie. Demolice pokračovaly

²³ *Heimatstil* vycházel z tradičních vzorů německé lidové a historické architektury a lze jej považovat za ryze národní sloh. Bohužel snaha německých architektů vyjádřit národní citění a německý smysl pro formu, konvenovala rostoucímu nacionalismu a v období nacistického režimu se *heimatstil* stal jediným „povoleným“ stylem pro bytovou výstavbu.

²⁴ Otto Rudolf Salvisberg (1882–1940) je řazen mezi přední tvůrce evropské avantgardní architektury. Podstatná část jeho tvorby vznikla v Německu, kde se specializoval zejména na projekty dělnického bydlení. Je autorem nebo spoluautorem např. zahradní čtvrti Berlin-Staaken, kolonie Stickstoff-Werke v Piesteritzu u Wittenbergu (1916–1919), sídliště v Garchingu (1923–1924) nebo v Berlin-Zehlendorf (1926–1928). Za nejvýznamnější realizaci lze považovat sídliště v Berlin-Reinickendorf (1928–1931) zapsané na seznamu světového kulturního dědictví UNESCO, in: LIMBERG, Jörg, *Postdam Ein Ort der Moderne? Architekten und ihre Bauten im ersten Drittel des 20. Jahrhunderts*, in: *Brandenburgische Denkmalpflege*, 1997, č. 2, roč. 6, s. 71–73.

²⁵ Ernst VÖLTER, *Zu den Bauten von Otto Rudolf Salvisberg*, in: *Moderne Bauformen*, 1925, s. 33–72.



Obr. 5. Zaměstnanecká kolonie v Chudeřicích, Otto Rudolf Salvisberg, 1921-1923, fotografie z roku 1925, zdroj: VÖLTER, Ernst, *Zu den Bauten von Otto Rudolf Salvisberg*, in: *Moderne Bauformen*, 1925.

i po roce 1989, kdy se vlastníkem objektů stala firma ČEZ. Dlouho zůstávalo stát dominantní šestidomí, i to však bylo na začátku roku 2011 zbořeno.²⁶

FOND SOCIÁLNÍ PÉČE HORNICKÉ A VÝSTAVBA KOLONIÍ PRO HORNÍKY

Státní bytovou akcí, která výrazně zasáhla do urbanismu řady severočeských obcí, byla ministerstvem veřejných prací organizovaná výstavba hornických osad, která měla zmírnit sociálně a hygienicky nevyhovující ubytovací podmínky v uhelných oblastech. Tato stavební akce byla financována prostřednictvím fondu pro sociální péči horníků, který byl ustanoven v roce 1921 a při presidiu ministerstva veřejných prací jej spravovalo oddělení sociální péče hornické. Prostředky tohoto fondu pokrývaly finance z bývalých hornických potravinových fondů a od roku 1924 také z darů důlních společností. Tyto fondy byly lidově označovány jako uhelné nebo halířové, protože jejich páteřním finančním zdrojem byla povinná přirážka

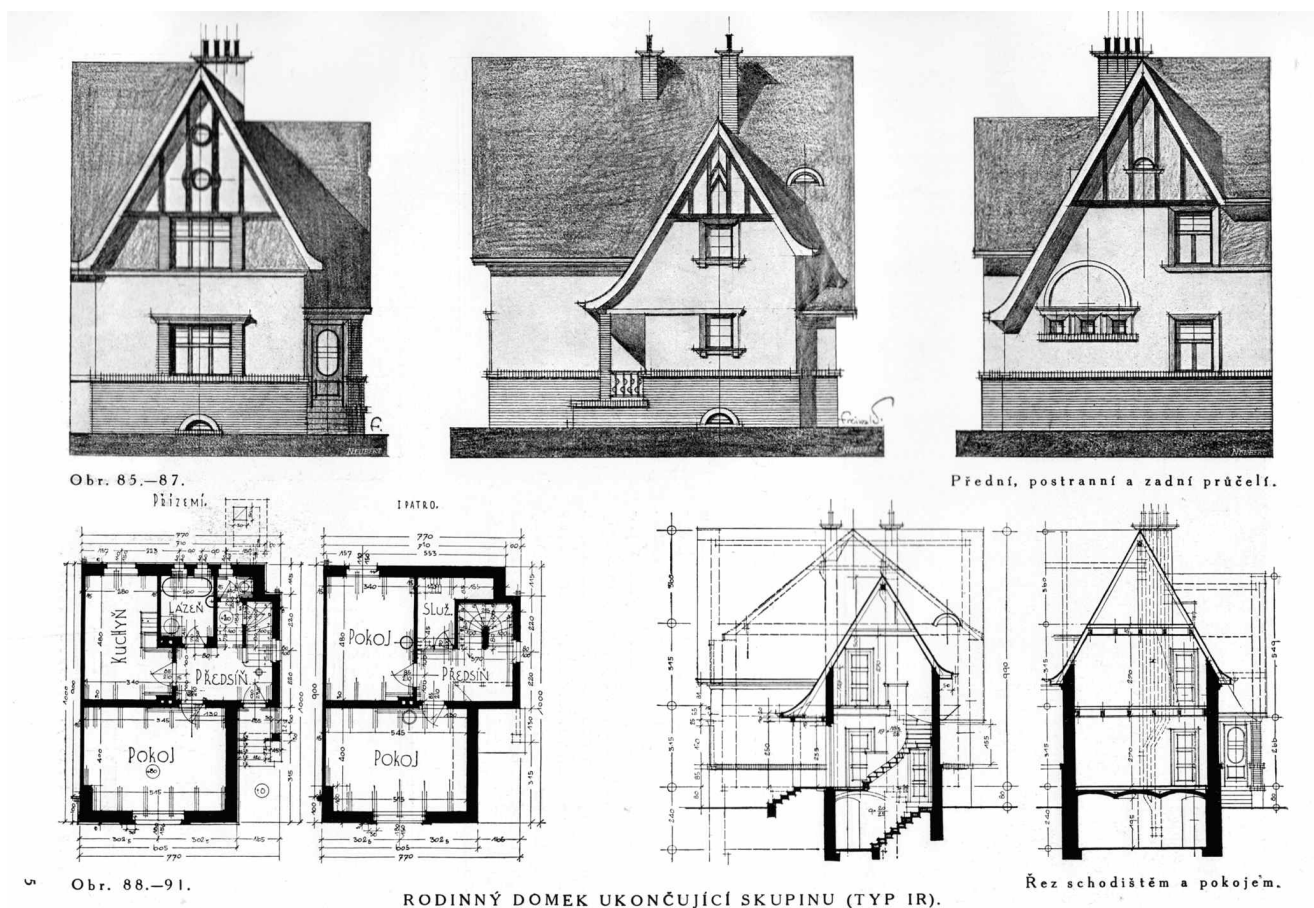
několika desítek haléřů k ceně uhlí. Do roku 1934 bylo ve prospěch fondu pro sociální péči horníků vybráno 139 miliónů korun, které byly následně použity na budování hornických osad a dalších hornických staveb.²⁷

Výstavba hornických kolonií byla organizována od června roku 1921 do roku 1929 a kromě Mostecké uhelné pánve probíhala také na Sokolovsku, Karlovarsku, Ostravsku a Plzeňsku. Oddělení sociální péče hornické ve spolupráci s příslušnou revírní radou vytypovalo vhodné oblasti pro bytovou výstavbu a vypsalo výběrová řízení na stavební práce. Žádosti o vybudování bytových jednotek z prostředků nového fondu přicházely na ministerstvo jak ze strany obcí postižených bytovým nedostatkem, tak od hornických spolků a odborových organizací. Během fungování hornického stavebního fondu bylo z jeho prostředků postaveno 29 osad, z toho 22 na území dnešního Ústeckého kraje, s celkovým počtem 671 rodinných a nájemních domků, ve kterých nalezlo ubytování na 6949 osob.²⁸

²⁶ Marta PAVLÍKOVÁ, *Světec-Chudeřice: dělnická kolonie fy. Weinmann-Werke*, 2010, katalogový list výzkumného záměru MK ČR Odborné poznávání, průzkum, vědecké hodnocení, soupis a dokumentace architektonického kulturního dědictví 19. a 20. století.

²⁷ Irena MALÁ, Ministerstvo veřejných prací – presidium, oddělení sociální péče hornické, 1922–1941, dílčí inventář, NA Praha 1961, s. 4.

²⁸ Tamtéž.



Obr. 6. Návrh rohového řadového domku typ IR, Jindřich Freiwald, 1921, zdroj: FREIWALD, Jindřich, *Naše stavby*, Praha 1924.

JINDŘICH FREIWALD – HORNICKÉ KOLONIE V DUCHCOVĚ (DUX) A V ERVĚNICÍCH (SEESTADTL)

První vzorová kolonie vybudovaná z podnětu ministerstva veřejných prací vznikla v Duchcově.²⁹ Osada byla postavena pražskou stavební firmou *Freiwald & Böhm* ve dvou etapách mezi lety 1922–1923 v místní lokalitě *Raden* (Bažantnice), kterou město v rámci pozemkové reformy vykoupilo pro výstavbu rodinných domů. Využití principů zahradních měst je názorně patrné na situačních plánech, které se dochovaly v několika rozdílných verzích. Tzv. Velká varianta od architekta Františka Jandy počítala se začleněním rozsáhlé zelené plochy bývalé valdštejnské bažantnice, kterou měla obklopotvat solitérní vilová zástavba doplněná o sportovní hřiště, bazén a lázně.³⁰ Realizovaný zastavovací plán přepracovaný Jindřichem Freiwaldem představuje skromnější řešení této původní ideje, ale i zde zůstala zachována charakteristická síť paralelních čtvrtkružnicových a paprskovitě vyběhávajících ulic soustředěných k centrálnímu náměstí.³¹

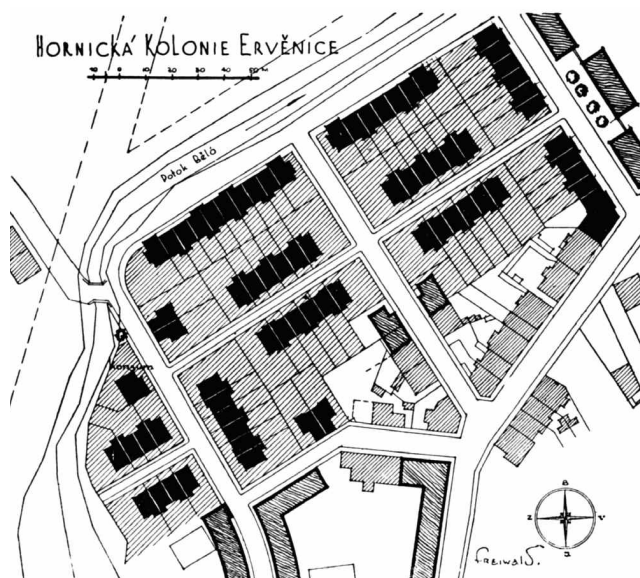
Jindřich Freiwald, první ze čtveřice předních českých architektů, kteří se zúčastnili této bytové akce, navrhl

²⁹ Mezi pěti vzorových osad postavených v prostoru Mostecké uhelné pánve patří kolonie v Duchcově (1923–1924), Lomu (1923–1924), Horním Litvínově (1923–1924), Přestanově (1923–1924), Komořanech (1923) a Záluží (1923).

³⁰ Jindřich FREIWALD, *Naše stavby*, Praha 1924, s. 39.

³¹ SOKA Teplice, AM Duchcova, stavební agenda, kart. č. 156; srov. NA Praha, fond MVP (P-SPH), kart. č. 7, složka Duchcov.

pro kolonii celkem čtyři stavební typy vilových a řadových domků pro jednu až dvě rodiny, ve kterých zúročil své znalosti tradiční anglické architektury, zejména tzv. *cottages*, charakteristických venkovských domů. Ministerstvo veřejných prací následně zakoupilo dva z těchto projektů



Obr. 7. Zastavovací plán hornické kolonie v Ervěnicích (nerealizováno), Jindřich Freiwald, 1923, zdroj: FREIWALD, Jindřich, *Naše stavby*, Praha 1924.



Obr. 8. Perspektivní návrh hornické kolonie v Bílině (nerealizováno), F. A. Libra, 1923, zdroj: Archiv NTM v Praze, fond 131 Libra.

k výhradnímu užití a využilo je při stavbě dalších osad.³² Architektonický výraz těchto typových domků vychází z dědictví individuální moderny kotěrovského zabarvení a využívá prvky národního slohu s vlivy národopisné tradice.

Domky byly v kolonii rozmístěny s přísným ohledem na terénní konfiguraci tak, aby obytné místnosti byly orientovány co nejvíce k jihu. Velký důraz byl kladen také na dostatečné hygienické příslušenství. Standardem byly koupelny, splachovací toalety s napojením na kanalizační řad nebo plná elektrifikace. Dispoziční schéma jednotlivých domků je téměř identické, přízemí zabírala obytná kuchyně vybavená sporákem a spíží, obytný pokoj a koupelna s toaletou, v patře se nacházela ložnice rodičů, dětský pokoj a druhá toaleta. Vzhledem k neuspokojivým sociálním podmínkám v této lokalitě, však bylo patro obvykle pronajímáno další rodině.

Nejinak tomu bylo i v případě hornické osady v Ervěnicích, kterou opět realizovala firma *Freiwald & Böhm*. Stavební pozemek na severozápadním okraji obce byl od Lobkowiczů vykoupěn již v roce 1924 za cenu 154 606 Kč, ale samotná výstavba prvních 30 domků byla pro nedostatek financí provedena až v roce 1926. Další 20 řadových domků bylo vystavěno až v červenci následujícího roku.³³ Zastavovací plán kolonie byl rozvržen s ohledem na zachování původní aleje vzrostlých stromů, která křížila dotčené stavební pozemky. Pravidelně rozvržená uliční síť bez centrálního náměstí navazovala na jihu na stávající systém městských ulic a na severozápadní straně byla ohraničená korytem potoka Bělá. V kolonii bylo použito osvědčených stavebních typů duchcovské osady,

³² NA Praha, fond MVP (P-SPH), kart. č. 7, složka Kupní smlouvy.

³³ NA Praha, fond MVP-D, kart. č. 148, Zpráva o osídlení hornických kolonií podaná na schůzi poradního sboru hornického dne 4. června 1926.

kteří byly po výtvarné stránce lehce obměněny. Zejména dlouhé skupiny řadových domů typu I a III byly kvůli lepší siluetě ve střední části o patro zvýšeny.

Ervěnická osada více než duchcovská ilustrovala Freiwaldův názor na ideální řešení levného dělnického bydlení. Domovní zástavba zde byla složena výlučně z řadových rodinných domků, které byly jinak typické pro německé prostředí. Tuto variantu, i přes její cizorodost, Freiwald upřednostňoval jako nejvíce vhodný a ekonomický typ městského sociálního bydlení.³⁴ Výstavní hornická čtvrť bohužel zanikla společně s obcí v průběhu sedmdesátých a osmdesátých let minulého století v důsledku rozšiřování těžby v dolech Jan Šverma a Velkodolu Čs. armády.

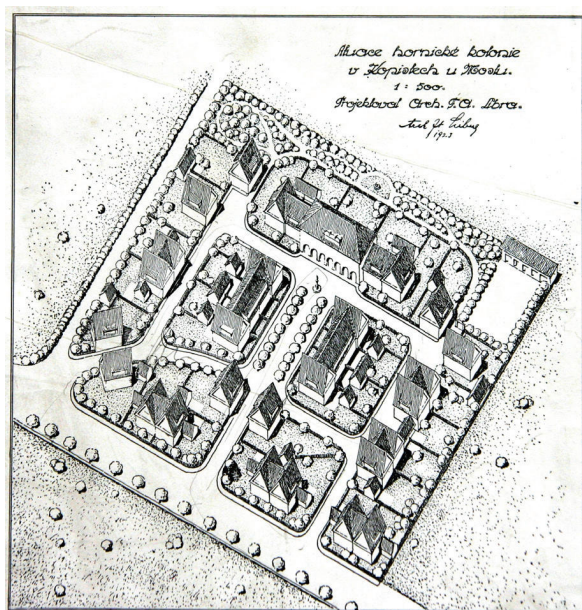
Ministerstvo veřejných prací firmě *Freiwald & Böhm* zadalo mezi lety 1921–1925 ještě několik dalších stavebních zakázek, pro které architekt Freiwald vypracoval nejen plány jednotlivých domů, ale také jednotlivá urbanistická řešení.³⁵ Během práce na těchto koloniích dospěl k několika základním typům vilových a řadových domků, které v drobných obměnách využil ve svých dalších komerčních zakázkách a které se díky svému charakteristickému výtvarnému pojetí staly lehce rozpoznatelné.

FRANTIŠEK ALBERT LIBRA – HORNICKÉ OSADY V LOMU U LITVÍNOVA (BRUCH), KOPISTECH (KOPITZ), BÍLINĚ (BILIN) A TRNOVANECH (TURN)

Dalším architektem, který významně ovlivnil hornickou bytovou výstavbu v severočeském hnědouhelném

³⁴ Svě řešení levného bydlení publikoval J. Freiwald v roce 1921, in: Pavel VLČEK (edd.), *Encyklopedie architektů, stavitelů, zedníků a kameníků v Čechách*, Praha 2004, s. 184–185.

³⁵ Např. kolonii ve Rtyni (1924), Košťanech (1926), Opavě (1924), Akně Slatině (1924–1925), Chustu (1923–1925), in: J. FREIWALD, *Naše...*, s. 40–53.



Obr. 9. Situační plán hornické kolonie v Kopistech, F. A. Libra, 1923, zdroj: Archiv NTM v Praze, fond 131 Libra.

revíru, byl architekt František A. Libra, který se ve své práci, obdobně jako Jindřich Freiwald, systematicky věnoval problematice sociálního bydlení. Libra začal pro ministerstvo veřejných prací pracovat již v roce 1921 a v první polovině dvacátých let zde vedl akci bytové péče. Z tohoto titulu navrhl a stavebně řídil na dvacet hornických kolonií a přibližně desítku bytových domů.³⁶ Ve svých projektech vycházel z principů individuální moderny a vlivů anglického *domestic revival*, ke kterému se hlásil strmými sedlovými střechami a štíty, střešními vikýři, otevřeným podloubím nebo sytou barevností venkovních fasád. V dispozičním řešení Libra vždy prosazoval logické a účelné propojování místností reagující na specifické potřeby rodinného bydlení.

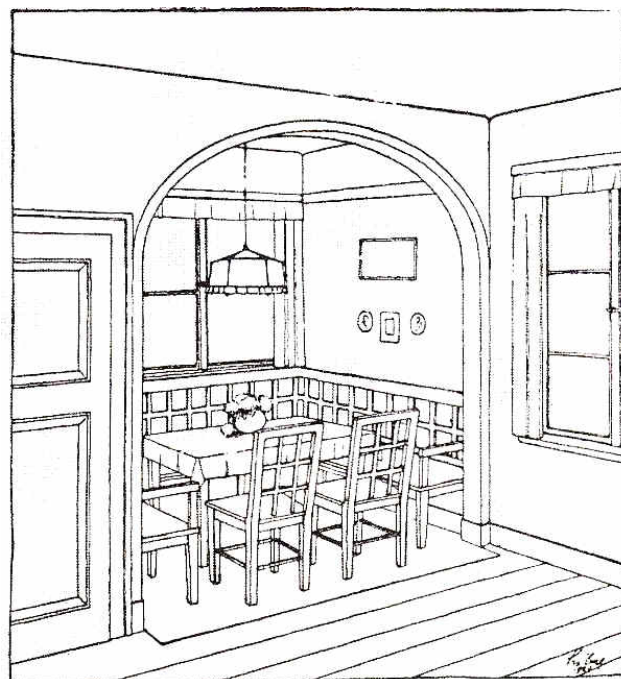
Všechny tyto prvky nese Librova vzorová kolonie v Lomu u Litvínova. Červená osada, jak je tato čtvrť pro charakteristické probarvení venkovních omítek někdy nazývána, byla vystavěna mezi lety 1923–1925 pražskou stavební firmou Ing. Ferdinanda Rudolfa.³⁷ Urbanistický koncept kolonie je založený na čtvrtkružnicovém segmentu vytyčeném třemi radiálními komunikacemi, které se sbíhají v místě pomyslného vstupu do kolonie. Centrální osa ústí do prostoru malého náměstí, které na severní straně uzavírá rozložitá dvoupatrová konzumní skupina a na bočních stranách patrové čtyřdomky. Zbývající zástavbu tvoří rodinné domky dvou různých stavebních typů pro jednu či dvě rodiny. Standardně se v přízemí domů nacházela jedna obytná místnost s kuchyní a koupelnou, naopak ložnice a dětský pokoj byly situovány do podkrovní. K základnímu vybavení bytu patřila také prádelna a toaleta, stejně jako hospodářský přístavek v zahradě. Zastavovací plán kolonie je poměrně rozvolněný, realizovaný s ohledem na malebné

³⁶ Např. hornický dům v Oseku (1931), Břežánkách (1932) a Komořanech (1933), in: Marta PAVLÍKOVÁ, František Albert Libra: *Hornický dům v Oseku*, in: *Sborník národního památkového ústavu v Ostravě*, 2010, s. 102–108.

³⁷ NA Praha, fond MVP (P-SPH), kart. č. 7, složka Lom – hornická kolonie.



Obr. 10. Perspektivní návrh hornické kolonie v Trnovanech, F. A. Libra, 1923, zdroj: Archiv NTM v Praze, fond 131 Libra.

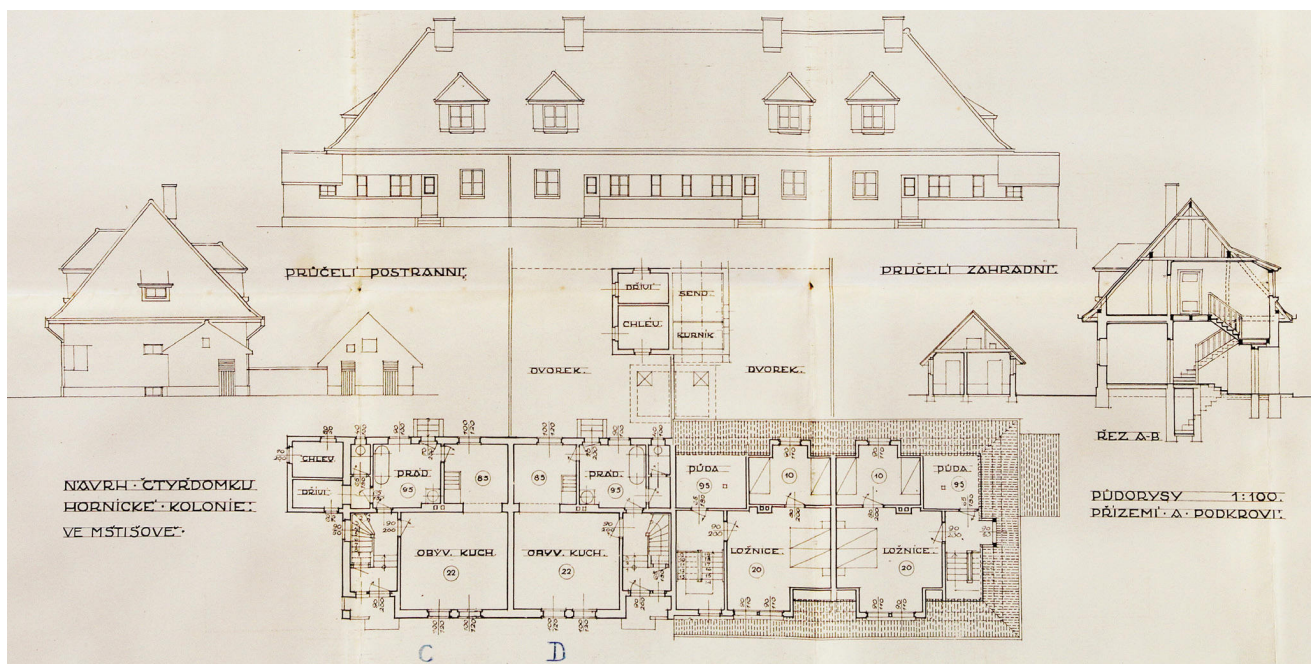


Obr. 11. Návrh interiéru kuchyně pro hornickou kolonii v Horním Lomu, F. A. Libra, 1923, zdroj: <http://litvinov.sator.eu/>.

přehledy s akcenty vybraných domovních skupin. Autory dodnes dochované parkové a sadové úpravy byly zahradní architekti Julius Krýsa a Jan Kašpar. Původní projekt počítal s vybudováním klidové zóny s dětským hřištěm, brouzdalištěm a bazénem, která měla na západní straně navazovat na vilovou zástavbu, tato část však nebyla ani v pozdějších letech realizována.³⁸

Obdobný ne-li shodný koncept Libra použil při stavbě hornické kolonie v Kopistech, která byla vybudována mezi

³⁸ Archiv NTM v Praze, fond 131 Libra, kart. č. 20080919/06, složka Hornická kolonie Horní Lom.



Obr. 12. Plán typového čtyřdomku pro hornickou kolonii v Horním Litvínově, Alois Kubiček, 1923, zdroj: NA Praha, fond MVP (P-SPH).

lety 1924–1925 v jihozápadním směru od obce na místě bývalého zajateckého tábora. Zakázka na výstavbu 26 řadových domků typů II, IV a V, společně s budovou konzumu byla rozdělena mezi mosteckou firmu Bratří Wettsteinů a pražskou firmu architekta a stavitele Karla Schmeissera.³⁹ V 54 bytech našlo nový domov 271 osob, většinou rodinných příslušníků zaměstnanců soukromého dolu Venuše, Anna a Matylda a státních dolů Julius II a Julius III, pro které byla kopistická kolonie primárně určena. Dnes existuje pouze torzo původní osady, která byla až na jeden rodinný dům zbořena společně s obcí v druhé polovině sedmdesátých let z důvodů postupujícího těžebního pole dolu Ležáky.

Jednou z nejranějších Librových prací pro sociální péči hornickou je návrh kolonie v Bílině, který pochází již z roku 1921. Architekt Libra navrhl osadu s rozvolněnou zástavbou patrových dvojdomek a čtyřdomků soustředěných kolem malého obdélného náměstí s parkovou úpravou. Ulice ústící do náměstí měly být opatřeny širokými bránami a naopak malé branky uvozovaly vstupy do bočních uliček mezi domy. V konečném důsledku byla z původního projektu počítajícího s výstavbou až 60 bytů realizována jen severozápadní část zástavby se 17 řadovými domky,⁴⁰ protější strana centrálního náměstí byla dostavěna svěpomocí v pozdějších letech.

Návrh sídliště v Trnovanech, realizovaný mezi lety 1924–1925 pražskou firmou Ing. Ferdinanda Rudolfa,⁴¹ se

³⁹ NA Praha, fond MVP (P-SPH), kart. č. 21, Stavební deník hornické kolonie v Kopistech.

⁴⁰ Stavební práce byly zahájeny až na jaře roku 1928, stavební práce provedla firma bratří Wettsteinů z Mostu, která stavbu dokončila v následujícím roce, v prosinci 1929 byla kolonie osídlena, in: NA Praha, fond MVP-D, kart. č. 148, Zpráva o osídlení hornických kolonií podaná na schůzi poradního sboru hornického dne 4. června 1926.

⁴¹ Trnovanská osada byla primárně určena jako spádové sídliště pro horníky a úředníky zaměstnané v dolech Gabriel, Elbe, Sophie, Doblhoff II, Václav, Britania, Margit a v Uhelném závodu Trnovany.

svým urbanistickým pojetím od většiny Librových kolonií liší. Libra zde přizpůsobil vzhled domů okolní městské zástavbě a sevřel je do jednoho uzavřeného bloku. Na východní i západní straně doplnil sídliště skupinou pěti dvoupatrových řadových domů s vysokými sedlovými štíty, a vytvořil tak vnitrobloky poskytující dostatek prostoru pro zahrady a hospodářské zázemí. Dlážděný dvůr fungoval jako malé náměstí přístupné na severní i jižní straně dvěma širokými průjezdy. Sídlíště je složeno z celkem čtyř domovních typů o třech a dvou podlažích, ve kterých se nacházejí dva až tři dvoupokojové byty s prostornou předsiní, koupelnou a toaletou. Do přízemí jižního obytného bloku byly situovány dva konzumy.⁴²

ALOIS KUBIČEK – HORNICKÉ KOLONIE V ŽÁLUŽÍ (*MALTHEUERN*), HORNÍM LITVÍNOVĚ (*ÖBERLEUTENS DORF*) A MŠTIŠOVĚ (*TISCHAU*)

Hornické kolonie postavené v Žáluží a v Horním Litvínově patří mezi prvních pět vzorových osad vybudovaných mezi lety 1922–1923 v mosteckém a teplickém revíru. Kolonie ve Mstišově vznikla až v druhé vlně výstavby v roce 1925 a projektoval ji obdobně jako předcházející dvě sídliště Alois Kubiček.⁴³ Kubiček byl jedním z pěti architektů pověřených ministerstvem veřejných prací vypracováním ideálního konceptu levného hornického bydlení. Jeho přístup k této problematice nejlépe dokládala dnes již neexistující kolonie v Žáluží, která zanikla v důsledku výstavby Petrochemických závodů v sedmdesátých letech minulého století.

⁴² NA Praha, fond MVP-D, kart. č. 148, složka Trnovany.

⁴³ Alois Antonín Kubiček (1887–1970) byl významným architektem a teoretikem dějin architektury a památkové péče. Na MVP zastával pozici ministerského vládního rady. Prakticky i teoreticky se věnoval zejména urbanismu, hojně publikoval v časopise *Styl* a spolu s architektem O. Fierlingerem zpopularizoval knihu E. Howarda *Zahradní města budoucnosti*, in: Michal FLEGL, Alois Kubiček – historik architektury a památkář, in: Rodopisná revue č. 13, 2011, s. 10–12.



Obr. 13. Kolonie v Nové Vsi-Hrdlovce, Emil Králíček, 1924-1926, pohlednice z 30. let 20. st., zdroj: <http://www.zanikleobce.cz/>.

Celkem 43 domků zde bylo symetricky rozvrženo kolem prostorného obdélného náměstí, jemuž na jihovýchodní straně dominovala konzumní skupina uzavírající hlavní pohledovou osu. Protiváhu této budově tvořila dvojice soliterních vilových domků se sedlovými štíty lemující vstup do kolonie, které po stranách náměstí doplňovaly dva bloky řadových domů. Ostatní zástavba byla více rozvolněná, koncept pracoval se skupinami přízemních dvojdomků a čtyřdomků typu C a D, které Kubiček následně uplatnil ve svých dalších projektech.⁴⁴ Dispozice těchto domků byla velmi jednoduchá, v přízemí se nacházela kuchyně s obývacím pokojem, koupelna a toaleta, ze síně byl přístupný dřevník, na který navazoval malý chlév a schodiště do podkrovní, kde byly umístěny dvě ložnice. Domky měly výrazné valbové střechy a obdobně jako ostatní objekty v kolonii byly jejich fasády upraveny hrubě strukturovanými probarvenými omítkami, které kontrastovaly s plochami režného cihelného zdiva.⁴⁵

Narozdíl od kolonie v Záluží zbývající dvě Kubičkovy realizace stále existují. Výstavbu osady v Horním Litvínově převzal Kubiček po architektu Strnadovi a opětovně zde použil stejný urbanistický koncept jako v Záluží pouze v menším měřítku. Vnější zástavba byla rozvržena asymetricky k centrální ose a byla složena z 38 domků včetně

trojpodlažní konzumní budovy. Původní jednotný ráz kolonie byl vlivem četných přestaveb nenávratně ztracen, nejinak je tomu i v případě hornické čtvrti ve Mstišově. Při řešení této kolonie opustil Kubiček dřívější půdorysné schéma založené na pravouhlé uliční síti a rozvrhl devět obytných bloků o 22 domovních číslech volně na trojhranném pozemku, který rozdělovala na dvě části lehce decentralizovaná přístupová cesta. Kromě tradičních dvojdomků zde najdeme také dva patrové čtyřdomy s dvoupokojovými byty a obytnou kuchyní. Zástavba byla prostoupena zelení a dodávala osadě příjemný intimní ráz.⁴⁶

Architekt Kubiček při projektování kolonií využíval svých velmi dobrých teoretických i praktických znalostí historických slohů, na které v návrzích opakovaně odkazoval a jejichž klasicizující postupy používal. Jeho pojetí hornického bydlení bohužel nedosahuje lehkosti ani progresivity Librových nebo Freiwaldových návrhů, promyšlená a funkční jsou však jeho urbanistická řešení, která byla založena na četných průhledech zástavbou a maximálně využívala daný terén. Není proto náhodou, že na zastavovacích plánech hornických osad nalezneme nejčastěji jeho jméno.

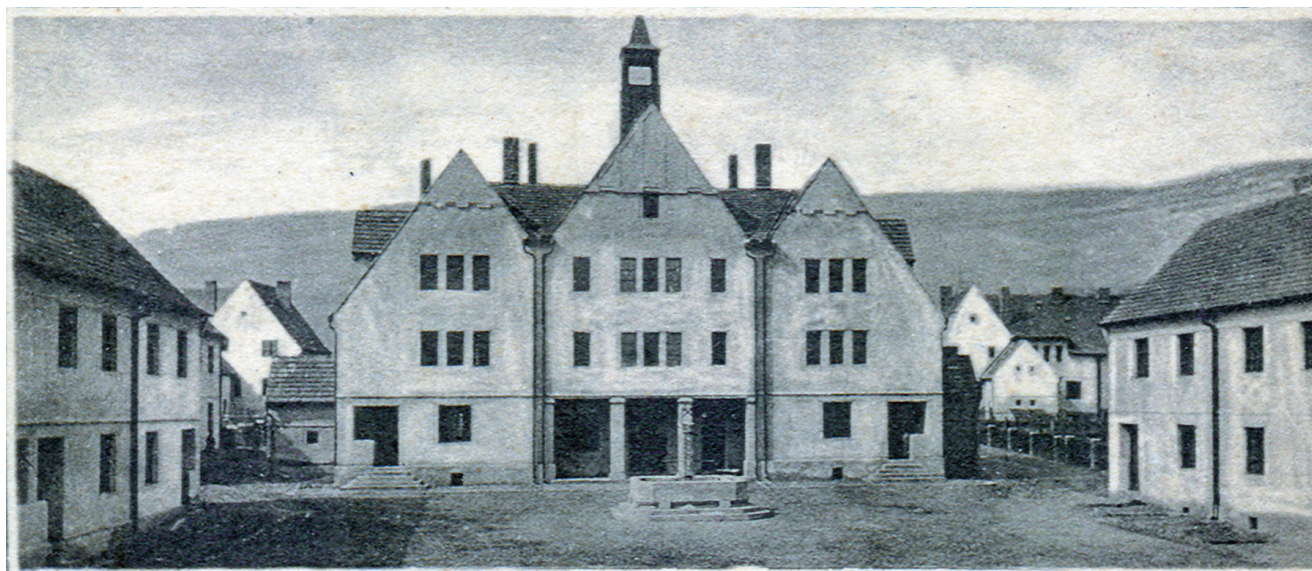
EMIL KRÁLÍČEK – HORNICKÁ KOLONIE V KOMOŘANECH (KOMMERN) A NOVÉ VSI-HRDLOVCE (NEUDÖRFEL-HERRLICH)

Čtvrtým významným českým architektem, kterého ministerstvo veřejných prací přizvalo ke spolupráci

⁴⁴ V rámci výstavby hornických kolonií projektoval osady v Novém Sedle (1925) a v Hlučíně (1926). Prováděcí plány typových domků (Typ C a D) ministerstvo veřejných prací následně odkoupilo, in: NA Praha, fond MVP (P-SPH), kart. č. 7, složka Kupní smlouvy.

⁴⁵ NA Praha, fond MVP (P-SPH), kart. č. 104, složka Záluží – hornická kolonie.

⁴⁶ Tamtéž, složka Mstišov a kart. č. 145, složka Horní Litvínov.



Obr. 14. Hornická kolonie v Přestanově, Arthur Payr, 1923–1925, pohlednice z roku 1925, zdroj: ŠPAČEK, Pavel, *Tak to bylo na Ústecku 2, Ústí nad Labem*, 2010.

na bytové výstavbě, byl Emil Králíček.⁴⁷ Na základě ministerské zakázky navrhl roku 1923 dva typové domy pro vzorovou hornickou kolonii v Komořanech u Mostu, která se stala jeho vůbec první realizací na poli sociálního bydlení. Ve svém návrhu vycházel Králíček ze svých názorů na rodinné bydlení, které shrnul v publikaci *Rodinný dům* vydané roku 1911 ve spolupráci s Josefem Kafkou. Kniha odrážela jeho vlastní zkušenosti načerpané během působení v německém Darmstadtu, kde mohl zblízka studovat tvorbu Josefa Marii Olbricha a kde se patrně také poprvé setkal s architektonickými a urbanistickými teoriemi Otto Wagnera či Ebenezera Howarda.

Komořanská kolonie, která musela v druhé polovině osmdesátých let ustoupit výstavbě nového dopravního koridoru, se sestávala ze 40 řadových rodinných domků se 76 byty, které byly uspořádány do větších obytných bloků. Osada postrádala centrální náměstí a zástavba se soustřeďovala podél pravidelné uliční sítě lemované zelení. Na zadní trakt domů navazovala prostorná zahrada tvořící malé hospodářské zázemí a směrem do ulice byly malé předzahrádky. Řadové a rohové domky se sedlovou střechou, které Králíček pro kolonii navrhl, byly dvoupodlažní, podsklepené a jejich byty byly uspořádány ve vertikální rovině. Za předsíní v přízemí se nacházela toaleta a kuchyň s obytným pokojem, ložnice byla situována v podkrovní a osvětlovaly ji charakteristické vikýře.⁴⁸ Překvapivě nebyla součástí projektu koupelna, zato měly být domky napojeny na elektrickou síť, kanalizaci a vodovod.⁴⁹

⁴⁷ Emil Králíček (1877–1930) je znám především svými kubistickými pracemi z let 1912–1913. Pracoval ve stavební firmě Matěje Blechy a navrhl zde desítku vilových a činžovních domů, mezi jinými např. dům Diamant ve Spálené ulici, Adamovu lékárnu s kubistickou lucernou na Jungmannově náměstí, Betlémskou kapli na Žižkově nebo vilu v Lysé nad Labem, in: Ester HAVLOVÁ – Vendula HNÍDKOVÁ – Zdeněk LUKEŠ, *Emil Králíček - Zapomenutý mistr secese a kubismu*, Praha 2005.

⁴⁸ NA Praha, fond MVP (P-SPH), kart. č. 145, složka Komořany.

⁴⁹ Kolonii postavila během roku 1924 firma architekta Karla Špery z Prahy, osídlena byla v roce 1925, ale ještě dva roky poté byly nájemníci bez vodovodu, opakované stížnosti vyvrcholily odmítnutím placení

Bohužel obdobný osud jako Komořany postihl i další Králíčkův obytný soubor 18 řadových domků postavený mezi lety 1924–1926 v Nové Vsi-Hrdlovce. Osada byla zbořena v souvislosti s rozšiřováním povrchového dolu Alexander během první poloviny sedmdesátých let. Ještě roku 1924 Králíček vypracoval plán hornické osady v Chotějovicích, výstavba však byla realizována až v letech 1927–1929 podle zastavovacích plánů Otokara Fierlingera.⁵⁰ V Ústeckém kraji se tak nezachoval jediný Králíčkův soubor hornického bydlení.

ARTHUR PAYR – HORNICKÁ KOLONIE V PŘESTANOVÉ (PRIESTEN)

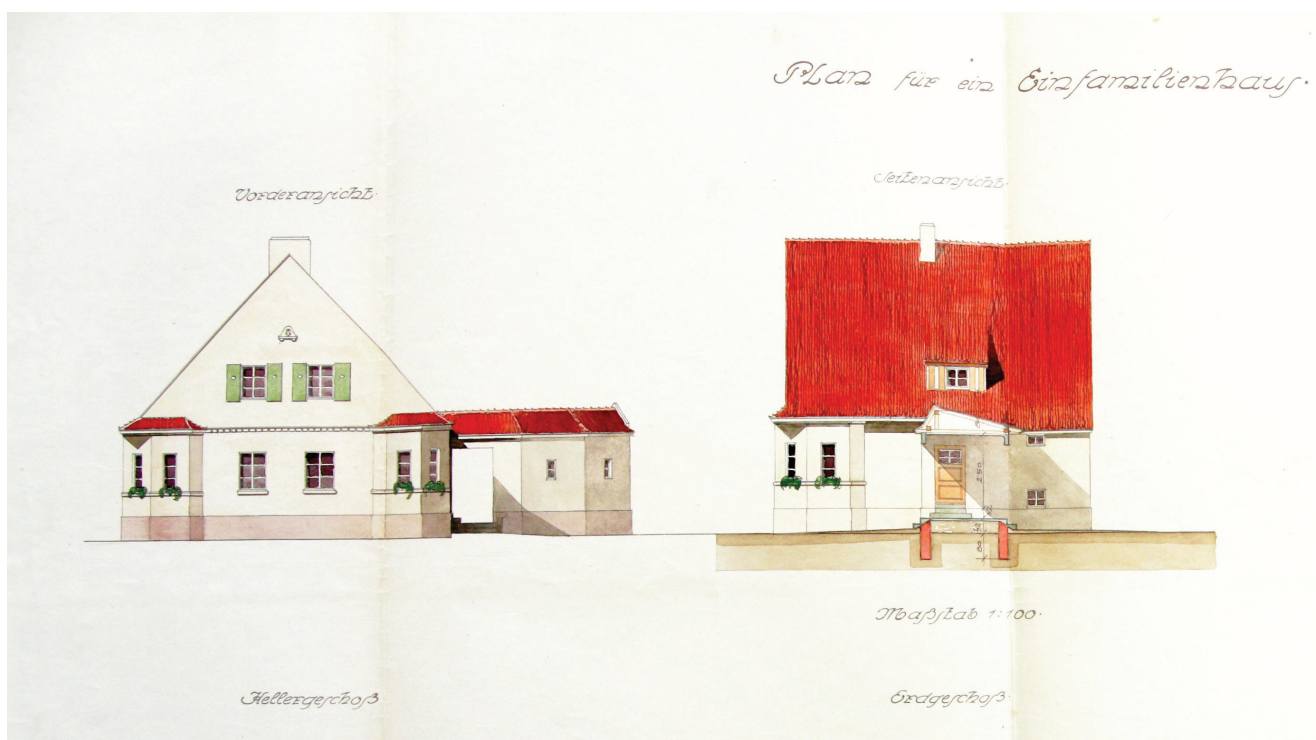
Hornická kolonie v Přestanově je příkladem bytové výstavby financované z prostředků sociální péče hornické, na jejíž realizaci se nepodíleli čeští architekti. Autorem této osady je významný německý architekt a pedagog Arthur Payr,⁵¹ který pro kolonii navrhl celkem 30 patrových řadových domků s 55 byty, ve kterých bydlelo 278 osob. Osada vznikala postupně mezi lety 1923–1925 za účasti stavebních firem Ing. Václava Hradeckého z Prahy a Josefa Němce z Libochovic.⁵²

nájemného, in: NA Praha, fond MVP (P-SPH), kart. č. 33, složka, *Rezoluce bytové komise v Komořanech ze dne 28. ledna 1927*.

⁵⁰ Otokar Fierlinger (1888–1941), významný urbanista a zakladatel moderní české zahradní architektury. Na MVP působil od roku 1919 a v roce 1934 byl jmenován přednostou oddělení pro plánování a výstavbu měst. Jeho nejznámější realizací je vila Edvarda Beneše v Sezimově Ústí, zabýval se ale také rekonstrukcemi historických zahrad, spolu s P. Janákem např. rekonstruoval zahradu Černínského paláce a Královskou zahradu u Belvedéru. Podílel se rovněž na urbanistickém řešení sídliště Baba v Dejvicích, in: Pavel VLČEK (edd.), *Encyklopedie...*, s. 172.

⁵¹ Arthur Payr (1880–1937) působil jako profesor na německé technice v Praze. Pracoval nejčastěji pro německé zadavatele, je autorem např. gymnázia a Jahnovy tělocvičny v Chomutově (1926–1932) nebo divadla ve Františkových Lázních (1928). Oceněny byly jeho návrhy sanatoria v Brixenu (1911) nebo Německé kasino v Praze (1913). Vedle osady v Přestanově (1923) navrhl také obytný dům v Horní Vsi u Chomutova (1927), in: Pavel VLČEK (edd.), *Encyklopedie...*, s. 487.

⁵² Viz pozn. č. 27.



Obr. 15. Plán typového domku II. pro hornickou kolonii v Ledvicích, Herman Fritsch a Anton Kunert, 1923, zdroj: NA Praha, fond MVP (P- SPH).

Dosud existující osada byla postavena na jižním okraji obce Přestanov a její zástavba byla rozvržena na čtvercovém půdorysu kolem centrálního obdélného náměstí. Dominantní pozici v kolonii zaujímá domovní skupina s konzumem situovaná na severní straně náměstí naproti hlavnímu přístupu do areálu. Řadové domky s dvoupokojovými byty jsou rozvrženy po čtyřech nebo po pěti do větších obytných bloků. Bytové jednotky umístěné vertikálně nad sebou disponovaly vlastní toaletou a společnou prádelnou, ke každému bytu náležela vlastní zahrada a malé zázemí s hospodářským přístavkem a s dřevníkem.

Svým založením patřil Arthur Payr ke konzervativnímu křídlu německé moderny, která vyznávala tradiční hodnoty a hledala inspiraci v historických formách německé architektury, proto se jeho výtvarné pojetí hornických domků velmi lišilo od modernisticky pojatých realizací českých autorů a souznělo s nacionálně zabarveným *heimatstílem*.⁵³

KUNERT A FRITSCH – HORNICKÁ KOLONIE V LEDVICÍCH (LADOWITZ)

Obdobný architektonický výraz nalezneme u hornické osady v Ledvicích, jejíž výstavba byla v roce 1922 svěřena severočeské stavební firmě *Kunert & co.* a místnímu staviteli Hermannu Fritschovi.⁵⁴ Nová hornická kolonie situovaná na východním okraji obce byla koncipována jako náhrada za odstraněnou bytovou zástavbu, která musela v roce 1918 ustoupit dolu Eleonora.

Střed dodnes stojící kolonie vyplňuje trojboký uzavřený domovní blok, kolem kterého se vidlicově rozvírá hlavní uliční síť. Zástavba kombinovala čtyři typy řadových

přízemních domků, které byly uspořádány do větších obytných celků, jejichž silueta se v centru kompozice o patro navyšovala. Rodinné domky byly primárně určeny pro jednu rodinu, každý byt disponoval jednou větší místností a kuchyní orientovanou do vnitrobloku, další menší pokojík se nacházel v podkroví. Krajní domky byly navzájem propojeny kratším křídlem, které částečně sloužilo k hospodářským účelům, ale byla v něm umístěna také prádelna a toaleta.

Kolonie byla dokončena v polovině roku 1923 a krátce poté byla svévolně osídlena rodinami místních horníků, které byly následně za asistence četnictva vystěhovány.⁵⁵ Ke stejné situaci došlo v té době mimo jiné také v Duchcově nebo Kopistech, tento jev nebyl nijak ojedinělý a dokládá, jak velká bytová nouze tehdy v regionu vládla. Ledvicí osada byla řádně osídlena až v prosinci téhož roku a v celkem 48 rodinných a osmi větších činžovních domech s 84 byty našlo přístřeší na 423 osob.⁵⁶

ZÁVĚR

Navzdory rozsáhlé bytové výstavbě probíhající od konce 19. století po celá dvacátá a třicátá léta minulého století se nepodařilo dosáhnout úplné nápravy ubytovacích poměrů nízkopříjmových vrstev společnosti. Kolonie s domy pro jednu až dvě rodiny nepostačovaly stoupající poptávce po státem subvencovaném bydlení a v konečném důsledku mohlo být vyhověno přibližně jen jedné desetině žádostí o přidělení bytu. Vleklá bytová krize poprvé kulminovala krátce po ukončení první světové války a stala se jedním z průvodních znaků prvních let

⁵³ Dalším německým architektem spolupracujícím s MVP byl Rudolf Wels (1884–1944), který působil především na Karlovarsku.

⁵⁴ NA Praha, fond MVP (P-SPH), kart. č. 145, složka Ledvice.

⁵⁵ SOKA Teplice, AO Ledvice, kronika.

⁵⁶ Viz pozn. č. 54.

nově ustavené Československé republiky. Druhým kulmi-
načním bodem se stává počátek třicátých let, kdy vlivem
celosvětové hospodářské krize došlo k opětovnému zhor-
šení situace. Nedostatek malometrážních bytů se nejcitel-
něji projevil ve velkých městech a průmyslových oblastech
včetně severočeské hnědouhelné pánve. Po vyhlášení
nových bytových zákonů upravujících tuto problematiku
a snížení výměry státem subvencovaného *malého bytu*
na 20 m² plus příslušenství, dochází ke změně stavebního
zadání a přednost před individuálním rodinným bydlením
dostávají návrhy bytových domů s malometrážními byto-
vými buňkami. Přesto i nadále v bytové výstavbě doznívají
myšlenky a teorie zahradního města.

Národnostní rozštěpení československého státu se pro-
jevilo i v této oblasti a promítlo se mimo jiné do architek-
tonické podoby zaměstnaneckých kolonií, které odrážejí
rozdílné pojetí národních slohů (tradice české moderny,
heimatstil). Naopak užitá urbanistická schémata dokládají,
že čeští i němečtí architekti čerpali svou inspiraci v anglic-
kých vzorech. Dlouhou dobu po svém dokončení předsta-
vovaly tyto prvorepublikové hornické a dělnické kolonie
nejvyšší standard zaměstnaneckého bydlení, který v mno-
hém splňoval i pozdější nároky na rodinné bydlení. Bohužel
do dnešních dnů dochovaná výstavba je poznamenána
nevhodnými stavebními zásahy, které mnohdy setřely její
architektonický výraz a výrazně snížily architektonickou
i urbanistickou kvalitu těchto sídlišť. Tento dosud opomí-
jený segment meziválečné architektury si proto zaslouže
nejen naši zvýšenou pozornost, ale také ochranu například
po vzoru berlínských a vídeňských sídlišť, která jsou chrá-
něna nejen jako kulturní památky, ale ta nejvýznamnější
jsou zapsána na seznamu světového dědictví UNESCO.

RESUMÉ

EMPLOYEES' HOUSING ESTATES IN THE NORTHWESTERN BOHEMIA, THE ISSUE OF SOCIAL HOUSING IN THE PERIOD BETWEEN 1918–1938

One of the features characteristic for the first years of the
newly established Czechoslovak republic was a rather long
housing crisis which culminated for the first time shortly
after the end of the WWI. The lack of small flats became
quite evident in big cities and industrial areas such was
the North Bohemian basin. It was apparent very quickly
that without the help of the state it would not be possible
to stop or mitigate the crisis. After taking newly adopted
legislative measures, especially new building laws, new
housing estates for employees subsidized or co-financed
by the state or big industrial enterprises were being built.
Newly built colony houses were inspired by foreign especi-
ally English garden towns and they reflected different app-
roaches to „national styles“ (tradition of Czech modernism,
heimatstil). The authors of new colonies were the most
significant Czech architects – Jindřich Freiwald, František
Albert Libra, Alois Kubiček and Emil Králíček. From German
speaking authors we could mention such personalities
as Otto Rudolf Salvisberg, Paul Brockardt, Arthur Payr or
important architecture office Lössow and Kühne.