

RESTAUROVÁNÍ KAPLE NEJSVĚTĚJŠÍ TROJICE V PŘEDNÍ LHOTĚ U TĚCHLOVIC

EVA ALTOVÁ



Obr. 1. Kaple Nejsvětější Trojice v Přední Lhotě u Těchlovic, celek, stav před restaurátorským zásahem, r. 2009, archiv NPÚ, ÚOP v Ústí nad Labem.

Osada Přední Lhota se nachází na pravém břehu Labe přibližně deset kilometrů jižně od Děčína a tvoří jedno ze čtyř katastrálních území obce Těchlovice. Nejstarší známé pojmenování obce jako Přední Lhota je datováno do roku 1543, ale počátky obce se kladou již do 1. pol. 12. století. Od roku 1624 je doložen název Dolní Lhota (Nieder Welhoten nebo Nieder Wellhotten). Nejvyššího počtu obyvatel dosáhla obec v roce 1930, kdy zde žilo 190 obyvatel včetně 17 Čechů.¹ V rámci církevní správy spadala Přední Lhota pod farnost v blízkých Těchlovicích.

V roce 1836 se dle soupisu drobných sakrálních památek lokálie Těchlovice² nacházela v Přední Lhotě

pouze jedna památka – kaple Nejsvětější Trojice, v soupise označená jako „Statue der Dreieinigkei“.³ Tato drobná stavba stojí v obci dodnes. Nachází se za mostem přes potok u komunikace směrem do osady Babětín a na zřícenině hradu Vrabinec.

Jedná se o pískovcovou, částečně zděnou výklenkovou kapli na obdélném půdorysu se vsazeným vysokým reliéfem Nejsvětější Trojice. Kaple je do výše jedné čtvrtiny výklenku vyzděna z pískovcových kvádrů. Zbývající část kaple je až po korunní římsu vysekána z jednoho bloku pískovce. Spodní partii stavby tvoří profilovaná patka s oblouny a výžlabkem. Architektura kaple je dále pod výklenkem horizontálně členěna probíhajícím pásem ozubů. Samotný výklenek je segmentově zaklenutý, přičemž z vnější strany je zdoben půlkruhovou šambránou s reliéfně provedeným baldachýnem. Po stranách výklenku je vedena řasená drapérie baldachýnu. Pod obloukem šambrány jsou umístěny čabraky. K zadní straně přibližně 45 cm hlubokého výklenku je přisazena deska s vysokým reliéfem Nejsvětější Trojice. Zobrazený námět představuje velmi rozšířený ikonografický typ tzv. Žaltářové Trojice.⁴ Z pohledu diváka sedí vlevo v oblakové kupě Ježíš Kristus, který si levou rukou přidržuje u ramene vysoký kříž. Po levici Krista je v oblakové kupě zobrazen Bůh Otec, mezi nimi se nachází zemská sféra. Nad nimi je v kruhu paprsků zobrazen Duch Svátý v podobě holubice. Na bočních stěnách kaple se nacházejí rytá nápisová zrcadla přibližně čtvercového tvaru s půlkruhově vykrojenými rohy. Všechny strany zrcadla jsou ve svých středech vykrojeny, horní a boční strany konvexně, spodní konkávně. Nad výklenkem probíhá profilovaná korunní římsa. Kaple je zakryta sedlovou střechou s pálenou bobrovkou. Na čelní straně kaple je na korunní římsu osazen volutový štít s profilovaným segmentovým obloukem. V jeho středu se nachází drobná nápisová kartuše s nápisem „Gott allein die Ehre“.⁵ Pod ní je v ploše štítu sekaný letopočet 1803.

O původní podobě kapličky a o jejím vzniku se dozvídáme z již výše zmíněného soupisu drobných sakrálních památek z roku 1836. V poměrně obsáhlém popisu vzhledu kaple a jejího stavu autor uvádí, že zobrazení Nejsvětější Trojice je poměrně pěknou kamenickou prací, ovšem štafírování je již dožilé a mělo by být obnoveno. Nad štítem je vztyčen pozlacený kříž.

³ V originále zkráceno na „Statue der Dreieinigkt.“ Viz Archiv biskupské konzistoře, Fond far, Fara Těchlovice, Soupis drobných památek v lokálii Těchlovice z roku 1836 – *Bericht über die im Lokalkirchspiele Tichlowitz, auf der Herrschaft Tetschen befindlichen religiösen Standbilder, Kapellen, Kruzifixe*, pořadové číslo 5.

⁴ Viz Jan ROYT, *Slovník biblické ikonografie*, Praha 2006, s. 172.

⁵ Překlad: „Samotnému Bohu sláva“ (Jen Bohu patří sláva – Soli Deo Gloria).

¹ Viz Alfred HERR, *Heimatkreis Tetschen-Bodenbach, Städte und Gemeinden*, 2. vydání, Nördlingen 1993, s. 680.

² V Těchlovicích byla od roku 1785 lokálie, samostatnou farností se stala až od roku 1873. Viz Katalog Biskupství litoměřického – <http://katalog.dlmt.cz/web/>.



Obř. 2. Kaple Nejsvětější Trojice v Přední Lhotě u Těchlovic, detail reliéfu Nejsvětější Trojice, Bůh Otec, stav před restaurátorským zásahem, r. 2009, archiv NPÚ, ÚOP v Ústí nad Labem.



Obř. 3. Kaple Nejsvětější Trojice v Přední Lhotě u Těchlovic, detail reliéfu Nejsvětější Trojice, Ježíš Kristus, stav před restaurátorským zásahem, r. 2009, archiv NPÚ, ÚOP v Ústí nad Labem.

Na celém plášti kaple se nacházel poměrně velký počet nápisů. Pod nápisovou kartuší bylo uvedeno „Heiligste Dreifaltigkeit, in einiger Gott“;⁶ pod tím „Erbarme dich unser“;⁷ Na levé straně kaple bylo možné nalézt nápis: „Die Himmel erzählen die Herrlichkeit Gottes, und das Firmament verkündet seiner Hände Werke Ps. 5,2“;⁸ zatímco na pravé straně „Drey sind, welche in der Himmel Zeugnis geben: Der Vater, das Wort, und der h. Geist 1 Joh. 5,7“;⁹

Od data vzniku soupisu nemáme o kapli a jejích případných obnovách žádné zprávy, až v roce 2002 byl podán návrh na prohlášení kaple za kulturní památku, což na konci roku 2004 vyústilo v její zapsání

⁶ Překlad: „Nejsvětější Trojice, jediný Bože“. Originál viz Archiv biskupské konzistoře, Fond far, Fara Těchlovic, Soupis drobných památek v lokálii Těchlovic z roku 1836 - *Bericht über die im Lokaliekirchspiele Tichlowitz, auf der Herrschaft Tetschen befindlichen religiösen Standbilder, Kapellen*, Kruzifixe, pořadové číslo 5.

⁷ Překlad: „Smiluj se nad námi.“ Originál viz tamtéž.

⁸ Překlad: „Nebesa vypravují o Boží slávě a obloha hovoří o díle jeho rukou.“ Uveden je odkaz na druhý verš pátého žalmu (Ps 5,2), ovšem citát sám odkazuje na 19. žalm, verš druhý. Originál viz tamtéž.

⁹ Překlad: „Tři jsou, kteří svědectví vydávají na nebi: Otec, Slovo, a Duch svatý. 1 Jan 5,7 (První Janova epištola, kapitola 5, verš 7). Originál viz tamtéž.



Obř. 4. Detail výklenku s reliéfem Nejsvětější Trojice na archivní fotografii z roku 1969, archiv NPÚ, ÚOP v Ústí nad Labem.



Obr. 5. Kaple Nejsvětější Trojice v roce 1969, archiv NPÚ, ÚOP v Ústí nad Labem.

do Ústředního seznamu kulturních památek České republiky. V této době byl již stav kaple havarijný. Povrch jemného labského pískovce, ze kterého byla kaple postavena, byl vlivem klimatických podmínek, vzliňající vlhkosti a vegetačního spadu blízko rostlých stromů silně degradován. Povrchová modelace se stala z velké části nečitelnou, zdobné reliéfní prvky pláště kaple jako baldachýn či obíhající ozubový pás téměř chyběly. Střešní krytina byla rozlámaná a silně znečištěná vegetačním spadem. Spárování pískovcových bloků bylo dožilé. Nacházela se zde i četná mechanická poškození v podobě olámaných hran a zejména chybějících částí reliéfu. Byly ulámany hlavy Ježíše Krista i Boha Otce, chyběly části rukou. Na reliéfu dochované silné vrstvy mnohočetné polychromie ztrácely soudržnost a odpadávaly stejně jako poslední zbývající fragmenty polychromie baldachýnu a barevných úprav pláště kaple. Na stěnách se nacházely pozůstatky cementových tmelů z dříve proběhlých oprav.

V roce 2013 obec Těchlovice, která je vlastníkem kaple, získala příspěvek z Programu na záchranu a obnovu kulturních památek Ústeckého kraje. Vzhledem k charakteru památky, kamenosochařského polychromovaného díla, bylo rozhodnuto provádět veškeré práce restaurátorským způsobem. Restaurátorský záměr a následně i restaurátorské práce prováděla restaurátorka MgA. Helena Štěrbová, ak. soch. rest.

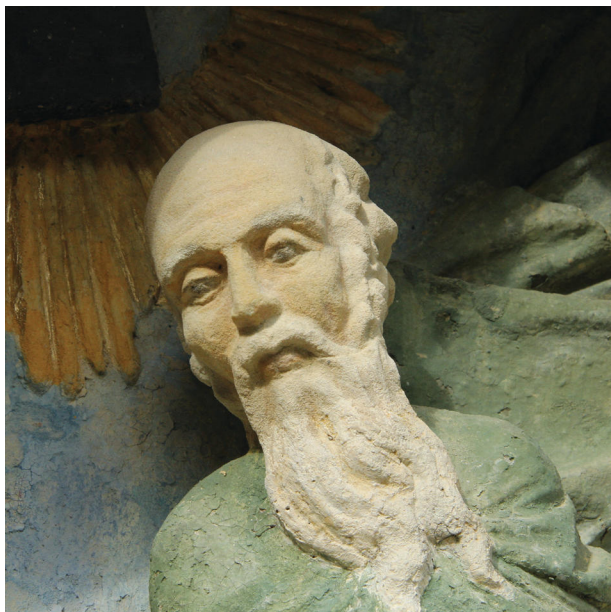
Před vlastním zásahem byl proveden restaurátorský průzkum včetně laboratorní analýzy odebraných vzorků. Průzkum potvrdil původní předpoklady o četných barevných povrchových úpravách reliéfu i samotné architektury kaple. Analýza odebraných vzorků prokázala vrstvy olejových barevných povrchových úprav kamene na reliéfu i na plastickém orámování výklenku. V druhém případě se jednalo celkem o 14 vrstev nátěrů, přičemž nejstarší tři vrstvy oddělené vrstvou nečistot byly provedeny ve smetanové barvě, další vrstvy byly proměnlivé – okrová, červenohnědé vrstvy,



Obr. 6. Kaple Nejsvětější Trojice po restaurátorském zásahu, rok 2013, archiv NPÚ, ÚOP v Ústí nad Labem.

zlacení plátkovým zlatem, bílé nátěry, červené nátěry a v nejmladší fázi opět bílé nátěry. Na reliéfu se ve velké míře dochovaly mnohé vrstvy polychromie, ovšem na baldachýnu a na architektuře kaple pouze torzálně. Po komparaci restaurátorského průzkumu a dochované kolorované historické pohlednice, která zachycuje zadní stranu kaple, je možné vyslovit hypotézu, že v určitém časovém úseku byla architektura kaple (případně i reliéfu) pojata v monochromní bílé úpravě.

Po provedení restaurátorského průzkumu byla na vstupním kontrolním dni upřesněna koncepce restaurátorského zásahu. Vzhledem k fragmentárnímu dochování barevných povrchových úprav, které neumožňovalo věrohodně rekonstruovat barevné řešení celku kaple v rámci jedné časové roviny, bylo rozhodnuto barevnou povrchovou úpravou architektury kaple neobnovovat, pouze pietně zakonzervovat dochované fragmenty. Pouze u reliéfu a na vnitřních stěnách niky, kde je dochováno dostatečné množství polychromie, bylo rozhodnuto provést nejen zajištění dochované polychromie, ale i její citlivé doplnění formou reverzibilní lazurní retuše. Další otázkou byly možnosti plastického doplnění chybějících prvků výzdoby kaple a zejména hlav ústředních protagonistů Nejsvětější Trojice. V rámci rešerše historické ikonografie byla



Obr. 7. Kaple Nejsvětější Trojice po restaurátorském zásahu, rok 2013, detail rekonstruované hlavy Boha Otce s rekonstruovanou polychromií, archiv NPÚ, ÚOP v Ústí nad Labem.

v archivu NPÚ, ÚOP v Ústí nad Labem nalezena kvalitní černobílá fotografie kaple z roku 1969, která zachytila její stav před masivním úbytkem povrchové modelace reliéfních zdobných prvků na plášti a také před ztrátou hlav Ježíše Krista a Boha Otce. Vzhledem k tomuto nálezu tedy bylo možné přistoupit k rekonstrukci chybějících prvků výzdoby a příslušných partií reliéfu.

Restaurátorské práce byly zahájeny výměnou střešní krytiny kaple. Původní pálené tašky bobrovky byly zcela rozbité, vyjma jedné, která byla zachována a archivována. Formát nových tašek byl maximálně přizpůsoben původním, nové pak byly položeny ve stejném rytmu na pokrývačskou maltu. V rámci této fáze byly také objeveny kovové kramle zajišťující štít kaple. Jedna z kramlí již nebyla funkční, a proto musela být nahrazena novou nerezovou, druhá kramle byla pouze zakonzervována a ošetřena proti korozi. V další fázi zásahu byl očištěn a konsolidován kamenný povrch kaple. Rovněž došlo k demontáži uvolněného reliéfu, který byl odvezen do ateliéru restaurátorky. Během těchto prací byla v zadní stěně kaple objevena prázdná drobná nika. Po dohodě se starostkou obce Těchlovice bylo rozhodnuto využít tuto niku k uschování voděodolné schránky s dokumenty o památce a obci. Při úpravách terénu v bezprostředním okolí kaple byla nalezena původní pískovcová klekátka, která byla vyrovnána a zajištěna v původní poloze. V další fázi přistoupila restaurátorka k plastickému doplňování chybějících prvků výzdoby kaple a reliéfu. Vycházela při tom z historické fotografie a fragmentů dochovaných na místě. Chybějící hlavy byly domodelovány nejprve v sochařské hlině a teprve následně byly vysekány z přírodního kamene stejné provenience, jako je originální materiál. Ostatní plastické doplňky byly provedeny v minerálním tmelu.



Obr. 8. Kaple Nejsvětější Trojice po provedení restaurátorského zásahu, rok 2013, detail výklenku s reliéfem Nejsvětější Trojice, archiv NPÚ, ÚOP v Ústí nad Labem.

Po plastickém doplnění a barevné lazurní retuši reliéfu byl tento osazen zpět do výklenku. Po rekonstrukci zdobných prvků kaple, tmelení defektů kamene a doplnění spárování byly na závěr provedeny lokální barevné retuše pro vizuální sjednocení památky a lokální hydrofobizace dopadových ploch. Na vrchol kaple byl do původního otvoru osazen drobný kovaný latinský kříž a byl barevně zvýrazněn sekaný nápis ve vrcholové kartuši i vročení ve štítu kaple.¹⁰

Na závěr můžeme konstatovat, že díky dotačnímu Programu na záchranu a obnovu kulturních památek Ústeckého kraje, vstřícnému postoji vlastníka památky a zejména pečlivému přístupu restaurátorky bylo možné realizovat promyšlenou a kvalitní obnovu významné drobné sakrální památky, která již byla na hraně své životnosti.

¹⁰ Podrobné informace o restaurátorském zásahu včetně použitých technologií viz Helena ŠTĚRBOVÁ, *Restaurátorská zpráva – kaple Nejsvětější Trojice*, 21. 10. 2013, archiv Národní památkový ústav, územní odborné pracoviště v Ústí nad Labem.



10,034. BOHEM. ELBTHAL. SPERLINGSTEIN von Niederwellhotten.

Obr. 9. Kaple Nejsvětější Trojice v Přední Lhotě u Těchlovic, historická pohlednice z období kolem roku 1900, SOKA Děčín, Sbirka fotografií a pohlednic, i.č. 289.