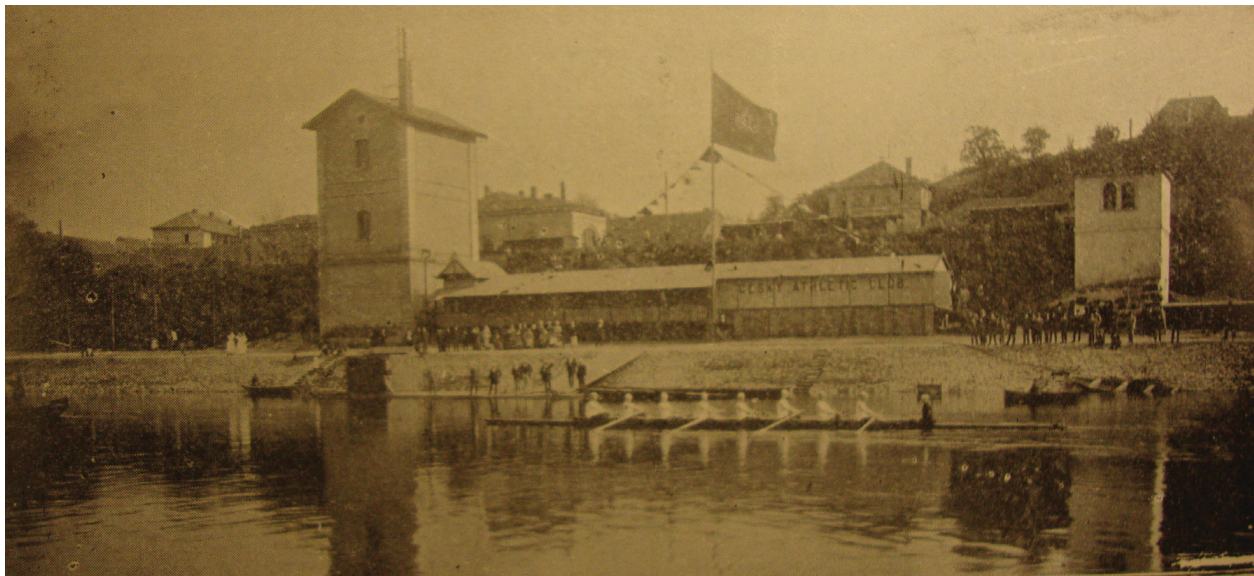


# LODĚNICE Č.P. 118 ROUDNICKÉHO „ČESKÉHO ATHLETIC CLUBU“ VE VĚDOMICÍCH

JAN LEIBL



Obr. 1. Loděnice I na levém břehu Labe vedle pivovarské vodárny sloužící roudnickým veslařům v letech 1883–1900. Reprodukce ze sborníku 50 let Českého Athletic Clubu v Roudnici n. L. 1882–1932, Roudnice n. L. 1932.

Budova čp. 118, v patře hrázděná stavba se zděným přízemkem a s nápadnými bílými iniciálami „ČAC“, byla postavena jako loděnice a svému účelu slouží již přes 90 let. Pro užití hrázděné konstrukce, které je v této lokalitě a době vzniku nezvyklé a jež mělo hlavně účel estetický, ale i pro velkou autenticitu dochovaného vnitřního vybavení prohlásilo Ministerstvo kultury 9. dubna 2013 loděnici čp. 118 (k. ú. Vědomice) se dvěma šatními skříňkami za kulturní památku. Roudnice tak získala vedle památek církevních, šlechtických a památek dokládajících rozvoj měšťanského a městského života též památku „sportovní“, dokládající život spolkový.

Současná budova roudnických veslařů na vědomickém labském břehu byla sice postavena v roce 1922, avšak historie veslování v Roudnici n. L. sahá až do poslední čtvrtě 19. století. Z malého soukromého veslařského kroužku Triton se vyvinul, zejména zásluhou Maxy Švagrovského,<sup>1</sup> moderní sportovní spolek „Český Athletic Club“. Ten byl založen 23. dubna 1882 a, přestože veslování bylo v zásadě hlavním sportem klubu, měly se v něm pěstovat i další sporty, například bruslení, cyklistika, kopaná, tenis, atletika a rybolov.<sup>2</sup>

Klub samozřejmě potřeboval vlastní přístaviště, proto si zřídil „plovoucí loděnici na levém břehu labském a sice pod domem Brožovým, na voru byla vysoká »veslárna« a nižší »svlékárna s koupelnou«.<sup>3</sup> Již z tohoto popisu je zřejmé, že šlo o zařízení provizorní a nedostačující. Důstojnější klubovní budova byla nezbytnou nutností: „Konečně bylo počato v létě 1883 se stavbou velké nové loděnice na břehu pod přívozem, mezi železnicí a pivovarskou vodárnou, těsně pod železničním náspem. Loděnice dohotovena až na jaře 1884.“<sup>4</sup>

Klubová loděnice zde stála na pozemku pronajatém od společnosti státních drah. Průmyslový rozvoj města Roudnice si na konci 19. století vyžádal rozšíření železniční trati, proto dne 18. dubna 1900 dostal klub měsíční výpověď z nájmu pozemku a stávající loděnice ustoupila rozšiřování nádraží a trati do Hospozína.<sup>5</sup> „Loděnice musila býti proto zbořena; i byla klubu laskavostí šéfa fy. Julius Langer bezplatně propůjčena pila, stojící přímo proti bývalé loděnici na pravém břehu Labe u restaurace „Pod lipou“, ve kteréžto pile se již nepracovalo.“<sup>6</sup> Provizorní umístění klubu a jeho lodí v Langerově pile trvalo asi rok. Musíme si uvědomit, že

<sup>1</sup> O roudnickém rodáku Maxovi Švagrovském (1853–1921), dobrodruhu, sportovci, podnikateli, novinářovi a politikovi více viz článek Davida LUKŠŮ, *Maximilián Švagrovský, Hrdinný život sportovního průkopníka*, in: Podřipský muzejník, 3/2007, Roudnice n. L. 2007, s. 71–75.

<sup>2</sup> Podrobněji o založení klubu a jeho sportovní náplni viz sborník *50 let Českého Athletic Clubu v Roudnici n. L. 1882–1932*, Roudnice n. L. 1932, s. 10 a.n. Tento sborník je v současnosti hlavním, ne-li jediným zdrojem informací o počátcích klubu. Dotaz na případné archivní

materiály u současného vedení klubu byl zodpovězen negativně. A ani státní archivy neoplývají hojností dat, to málo, co se dochovalo, je zpracováno v tomto článku.

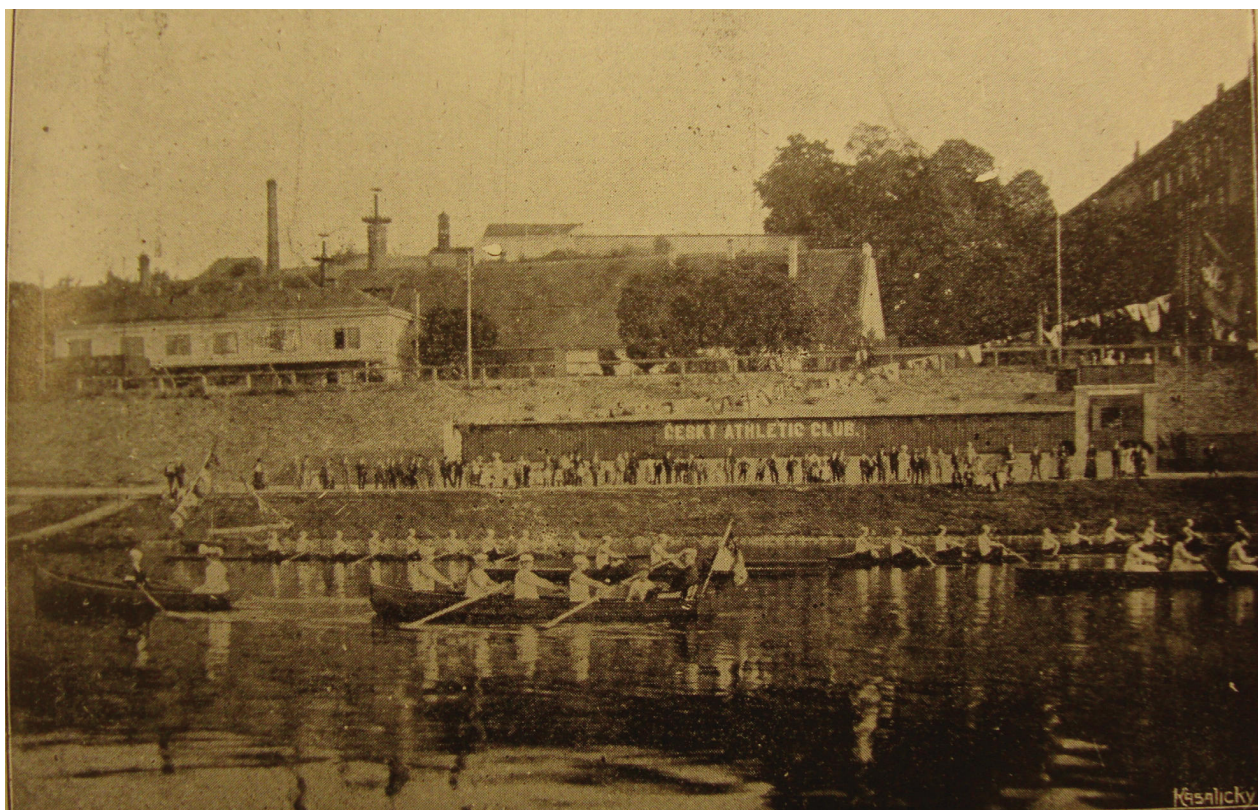
<sup>3</sup> TAMTĚŽ, s. 11.

<sup>4</sup> TAMTĚŽ, s. 14.

<sup>5</sup> TAMTĚŽ, s. 42.

<sup>6</sup> TAMTĚŽ, s. 42.





**Obr. 2.** Loděnice II na levém břehu Labe stála v letech 1902–1922. Snímek byl pořízen před rokem 1909, budova ještě nemá levý přístavek. Reprodukce ze sborníku *50 let Českého Athletic Clubu v Roudnici n. L. 1882–1932, Roudnice n. L. 1932.*

do stavby roudnického mostu, který spojil roudnický břeh s břehem vědomickým, mělo uběhnout ještě deset let, a proto se museli nechat veslaři z Roudnice na pravý břeh převážet místním přívozem, což bylo jistě nepohodlné. Proto si klub najal po dokončení úprav železničního náspu, „místo, něco málo pod loděnicí bývalou, a to jednak část veřejného statku od obce, jednak část železničního pozemku.“<sup>7</sup> Na tomto místě pak byla vystavěna nová loděnice.

Návrhy a plány nové loděnice zhotovil inženýr a stavitel Alois Otokar Samohrd,<sup>8</sup> který byl rovněž nadšeným veslařem a členem klubu. Samohrd na svůj náklad postavil roku 1901 zděný spodek stavby v ceně asi 800 K. Loděnice byla dokončena roku 1902, tesařské práce provedl V. Hájek.<sup>9</sup> Roku 1909 byla budova rozšířena na levé straně o přístavek.<sup>10</sup> Budovy loděnice ČACu, které stály na levém břehu Labe, tvořily téměř čtyři desetiletí významnou součást městského panoramatu, což je zřejmé z četných dobových pohlednic vydaných před rokem 1922.

<sup>7</sup> TAMTÉŽ, s. 43.

<sup>8</sup> Alois Otokar Samohrd (1865–1917), inženýr a stavitel. V Roudnici n. Labem projektoval např. památkově chráněný dům č.p. 98, „U Bílého lva“. Později přesídlil do Brna, kde realizoval především drážní projekty. Byl předsedou družstva pro výstavbu národního divadla v Brně.

<sup>9</sup> *50 let Českého Athletic Clubu v Roudnici n. L. 1882–1932, Roudnice n. L. 1932, s. 43.*

<sup>10</sup> SOA LT, pobočka Lovosice, fond Archiv města Roudnice n. L., sign. III-A, stavební věci 1908–1945, karton 116.

Přízemní budova, konstruovaná především ze dřeva, značně trpěla při častém rozlivu Labe. Velké škody na objektu napáchala povodeň v březnu roku 1915.<sup>11</sup> Tyto skutečnosti podněcovaly členstvo klubu k úvahám o stavbě nové budovy. Významnou pobídkou k realizaci tohoto plánu byl finanční obnos 5000 K v hotovosti. Tato na tehdejší poměry nemalá peněžní suma byla klubu odkázána nájemcem dvora v Kalešově J. Hauptvogelem, který zemřel 6. dubna 1915.<sup>12</sup> Na valné hromadě 2. ledna 1917 se významně pokročilo ve věci stavby nové loděnice. Řešila se otázka nového místa pro loděnici, neboť „každé chvíle lze očekávat výpověď od státních drah. Mluvílo se o rozšiřování nádraží a stavbě druhé koleje.“<sup>13</sup> Dále byl zřízen fond pro stavbu loděnice a přítomní členové věnovali první finanční příspěvky. Na další schůzi byla zvolena technická komise v sestavě: Mg. Ph. Ferdinand Zinke, K. J. Jelínek, dr. VI. Králík, K. Bächer, Ing. A. Kurz a Ing. Vanický. „Projednány směrnice činnosti této komise. Uvažováno o nejvhodnějším místě pro stavbu loděnice. Navrhována dvě místa: na ostrově blízko mostu, kde bylo též místo pro městskou plovárnu a místo u parní pily na Bezděkově.“<sup>14</sup> O vědomickém břehu jako vhodné lokalitě se neuvažovalo.

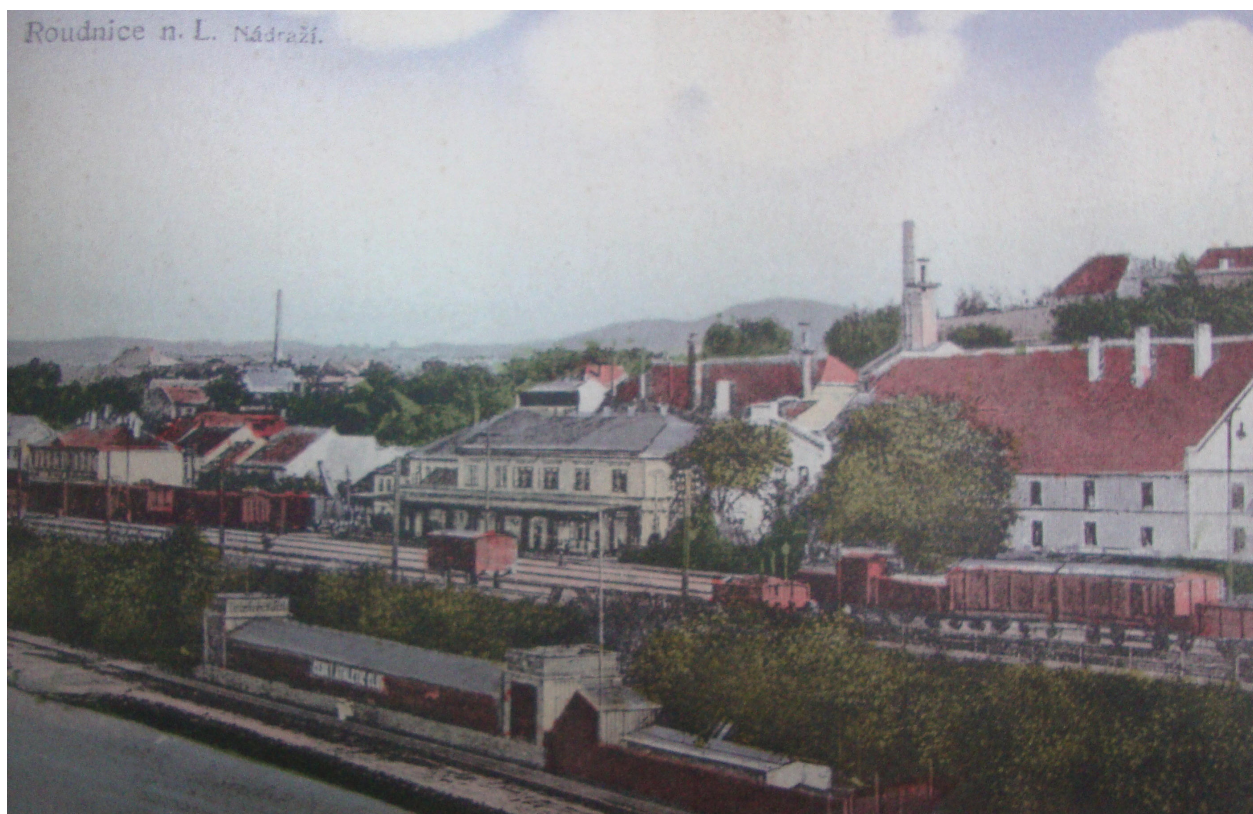
<sup>11</sup> *50 let Českého Athletic Clubu v Roudnici n. L. 1882–1932, Roudnice n. L. 1932, s. 59.*

<sup>12</sup> TAMTÉŽ, s. 59–60.

<sup>13</sup> TAMTÉŽ, s. 61.

<sup>14</sup> TAMTÉŽ, s. 61.





**Obr. 3.** Loděnice II již s přístavkem z roku 1909 v levé části. Reprodukce pohlednice č. 93 z roku 1916 z knihy Miroslava Moravce, *Roudnice n. L. na starých pohlednicích*, Hostivice 2003.

Byla však válečná léta a klub se potýkal s mnohými nedostatky jak peněžními, tak materiálovými. Další povodeň z jara roku 1917 opět poničila klubovou budovu, která si vyžádala značných oprav. „Provedení oprav nebylo tak jednoduché, scházelo takřka vše. Lepenku a dehet na krytinu nebylo lze dostat, rovněž tak fermež, barvy atd.“<sup>15</sup> Chátrala také flotila klubu. Navíc byla loděnice opakovaně cílem nezvaných nočních návštěv. „Byl proto zadní vchod důkladně zabezpečen a vyměněny klíče u železných dveří do loděnice.“<sup>16</sup>

Získávání prostředků se dělo nejrůznějšími způsoby. Dr. Karel Čížek, zv. „Pidit“, který byl v roce 1917 kooptován do technické komise, založil v hostinci U Srbků volnou společnost pojmenovanou „Vodní družstvo“, jejímž cílem bylo získání co největšího obnosu pro stavbu loděnice.<sup>17</sup> Na schůzi 19. května 1917 byl schválen nápad obeslat dopisem s žádostí o příspěvek členy, kteří byli právě na frontě důstojníky rakouské armády. „Ve schůzi dne 7. září 1917 bylo hlášeno p. pokladníkem, že členové-důstojníci darovali na fond pro stavbu loděnice obnos 1.090 Kor., což vzato s povděkem na vědomí.“<sup>18</sup> Na Silvestra toho roku uspořádal klub

kabaret ve prospěch Červeného kříže, při té příležitosti byly natištěny a prodávány pohlednice „Pozdrav ze Silvestra Č.A.C. 1917“, které byly vydány „ve prospěch fondu pro stavbu nové loděnice Českého Athletic Clubu v Roudnici n. L.“<sup>19</sup>

Klub začal jednat s Agrární bankou v Praze, které patřily pozemky u bezděkovské parní pily. Stále chatrnější loděnice již nebyla bezpečným úložištěm lodí, proto byly lodě ukládány v bývalé sokolovně a v hostinci „Pod Lipou“.<sup>20</sup> Stavba nové loděnice byla akutním a stále palčivějším problémem. Přes všechnu dobrou vůli však stále scházelo to hlavní – „potřebný obnos, neboť stavební fond v obnose 10.284.59 K byl nedostačující. Usneseno tedy pokračovati horlivě ve sbírkách dobrovolných darů a podle možnosti pořádati zábavy, jichž výtěžek by plynul ve prospěch fondů pro stavbu loděnice.“<sup>21</sup> Na schůzi 10. května 1918 byla zvolena tzv. finanční komise, v níž působili: K. J. Jelínek, Karel Bächer, Josef Krajbich, dr. J. Vodsedálek, K. Tykač, J. Hnilička, St. Kočí. Tato komise měla rovněž za úkol shromažďovat peníze na stavbu loděnice. Do komise technické, resp. stavební, byli dodatečně zvoleni členové: stavitel Otakar Leopold

<sup>15</sup> TAMTÉŽ, s. 62.

<sup>16</sup> TAMTÉŽ, s. 62.

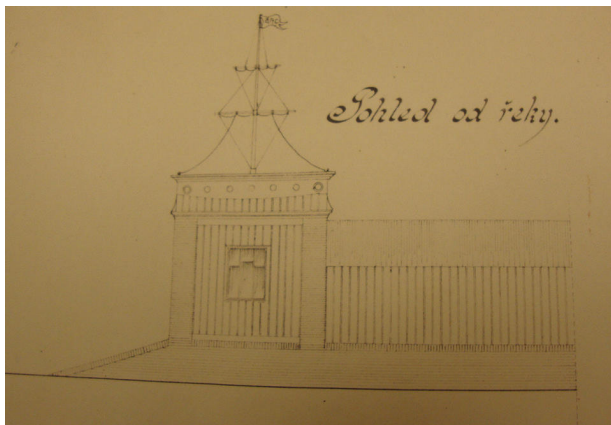
<sup>17</sup> TAMTÉŽ, s. 95.

<sup>18</sup> TAMTÉŽ, s. 62.

<sup>19</sup> Miroslav MORAVEC, *Roudnice nad Labem na starých pohlednicích*, Hostivice 2003, pohlednice č. 103.

<sup>20</sup> *50 let Českého Athletic Clubu v Roudnici n. L. 1882–1932*, Roudnice n. L. 1932, s. 63.

<sup>21</sup> TAMTÉŽ, s. 64.



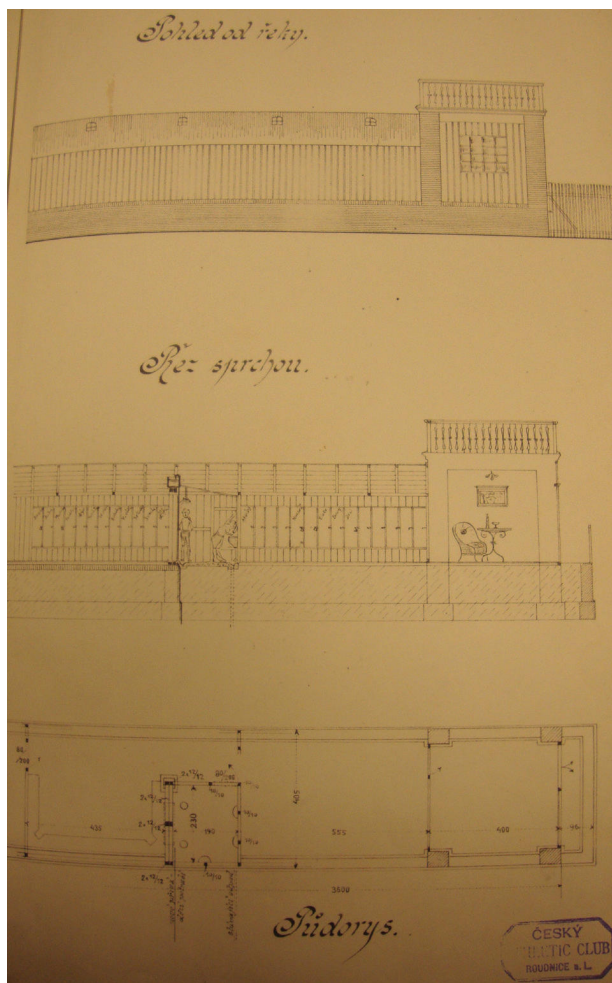
**Obr. 4.** Loděnice II, plán levého přístavku, A. Samohrd (?), 1909. Plány z SOkA Litoměřice/Lovosice, Fond Archiv města Roudnice n. L., sign. III-A, stavební věci, 1908–1945.

a dr. J. Vodsedálek. Situace kolem obávané výpovědi z nájmu pozemku pod železničním náspem se uklidnila. Bezprostřední výpověď nehrozila, neboť přestavba nádraží byla odložena.<sup>22</sup>

Konec I. světové války přinesl nejen ohromnou radost, ale též inflaci a starosti. Člen klubu a od roku 1919 nový pokladník Josef Krajbich na tuto dobu vzpomíná: „Bohužel, čím více přibývalo na příspěvcích, tím více koruna ztrácela na své kupní hodnotě, takže obnos 12.630.21 K, který jsme měli v roce 1918, představoval menší hodnotu než původní pětitisícový dar v roce 1915. Avšak radostný konec světové války přinesl s osvobozením našeho národa ohromnou vzpruhu do života klubovního a neobyčejné nadšení pro uskutečnění stavby nové loděnice.“<sup>23</sup> Kromě obnosu 13.641.83 K, jenž se nacházel v klubovní pokladně, převzal Krajbich počátkem roku 1919 též různé dluhy ve výši 5.270.51 K. Krajbich si však věděl rady a v krátké době získal potřebné prostředky. Ve vzpomínce na tuto dobu popisuje, jak toho dosáhl. „Bylo mi jasno, že jakékoliv úvahy o stavbě budou dotud ilusorní, dokud nepodaří se klubu opatřit značnou hotovost, která by zaručovala provedení. Využil jsem tehdy všeobecného nadbytku peněz a pomocí obětavého Ing. Vychodila získali jsme v roce 1919 na úpisech a darech Kč 61.638.27, takže jsem mohl hlásiti valné hromadě počátkem r. 1920 stavební fond ve výši Kč 75.280.10 a zaplacení všech dluhů z dřívějších let. Sbírkou jsme pořádali dvojím způsobem: ve formě hotově složených darů nebo jako úpisy splatné v určených lhůtách. (...) K snadnému vyplacení přispěla i inflace v roce 1920 a 1921. Již v r. 1922 by bylo bývalo na podobnou akci pozdě, neboť v tomto roce nastal zpětný postup. Zboží ztrácelo na ceně, kdežto peníze na ceně získávaly. Ale v té době bylo nám již dobře, neboť jako pokladník mohl jsem hlásiti koncem r. 1922, že splacené dary a příspěvky ve prospěch

<sup>22</sup>TAMTÉŽ, s. 64.

<sup>23</sup>TAMTÉŽ, s. 96.



**Obr. 5.** Loděnice II, řez sprchou, A. Samohrd (?), 1909. Plány z SOkA Litoměřice/Lovosice, Fond Archiv města Roudnice n. L., sign. III-A, stavební věci, 1908–1945.

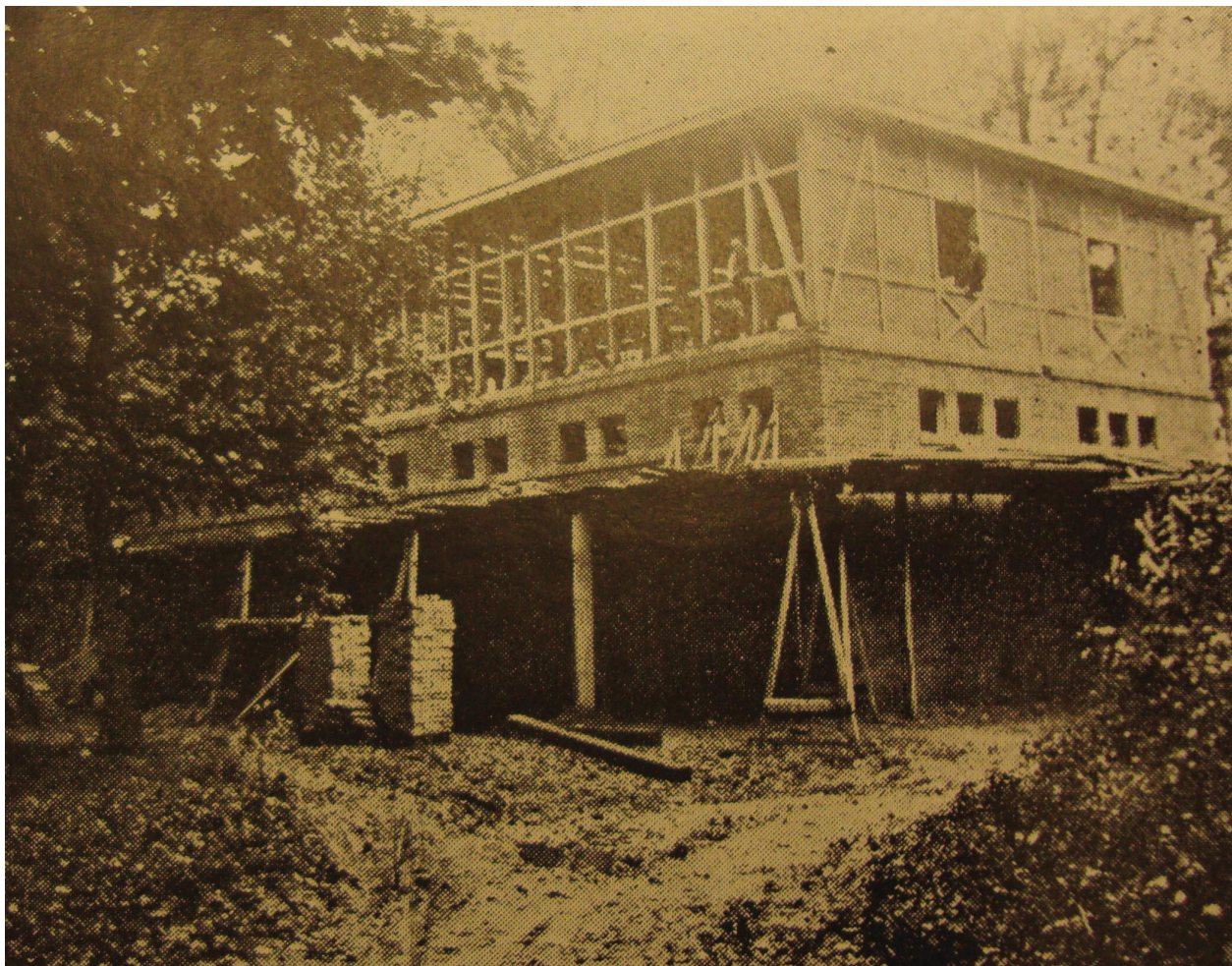
stavebního fondu činí celkem Kč 148.805.20 a nezúčitelné půjčky splatné do deseti let, Kč 16.000, čili celkem Kč 164.805.20 k dispozici pro stavbu. (...) Nevšední pochopení nejenom členstva a zdejšího občanstva, nýbrž i celé řady přátel, zvláště obchodních přátel firmy R. Bächer, umožnilo uskutečnit sen všech roudnických veslařů: stavbu loděnice.“<sup>24</sup>

V roce 1918 volená technická komise, v sestavě Ing. J. Vychodil, Ing. A. Kurz, K. Bächer, soudce Keck a prof. Šimon, měla ještě nedostatkem financí svázané ruče, nicméně bylo ujednáno, že nová loděnice nebude stát na roudnickém břehu, nýbrž bylo vyhlédnuto místo na břehu vědomického, u přívozu, nedaleko hostince Pod Lipou. Pozemek byl v majetku roudnického lobkovického velkostatku. Klub jednal s ředitelstvím a navzdory počátečním obtížím získal nakonec pozemek darem od majitele, knížete Maxmiliána Ervína Lobkowicze.<sup>25</sup>

<sup>24</sup>TAMTÉŽ, s. 96–97.

<sup>25</sup>TAMTÉŽ, s. 99.





**Obr. 6.** Loděnice III na pravém břehu Labe, snímek zachycuje hrubou stavbu v roce 1922. Reprodukce ze sborníku 50 let Českého Athletic Clubu v Roudnici n. L. 1882–1932, Roudnice n. L. 1932.



**Obr. 7.** Loděnice III po dokončení v roce 1924. Reprodukce ze sborníku 50 let Českého Athletic Clubu v Roudnici n. L. 1882–1932, Roudnice n. L. 1932.





Obr. 8. Loděnice III, pohled od řeky. Foto: Tomáš Brož, 2012.

Stavbou budovy a technického zázemí veslařského klubu v této lokalitě pokračovala postupná přeměna původně zemědělsky využívaného předpolí Roudnice v krajinu sportovní. V polovině 19. století zde u přívozu stála pouze usedlost zvaná Nová hospoda (Neu Wirthshaus),<sup>26</sup> později zde byla v provozu parní pila fy Langer. Počátkem 20. století začíná proměna ve sportoviště, jehož přirozeným centrem byla výletní restaurace a tanečnírna Pod Lipou. Vznikly tu tenisové kurty a krátce před výstavbou loděnice hřiště na kopanou. Fotbalisté byli rovněž podpořeni knížetem Lobkowiczem, dostali také pozemek a první šatny měli v lobkowiczově loveckém altánku. A konečně se připojil i veslařský klub.

Po vyřešení otázky stavební parcely byla zvolena dne 2. února 1921 nová stavební komise o jednadvaceti členech, které předsedal K. J. Jelínek a která začala řešit již konkrétní stavební problémy a plány. „V četných schůzích stanoven půdorys, velikost, výška násypu, způsob uložení lodí, vesel, atd. Nevyřešena zůstávala otázka základů a zdíva. Dne 14. července byly vyžádány plány na loděnici od firmy Hádl a Hájek a od firmy O. Leopold.“<sup>27</sup> Obě firmy vypracovaly plány, které byly předloženy na schůzi členů klubu.

<sup>26</sup> Císařský otisk Stabilního katastru, Vědomice mapový list IV, 1843, in ) [http://archivnimapy.cuzk.cz/coc/8542-1/8542-1-004\\_index.html](http://archivnimapy.cuzk.cz/coc/8542-1/8542-1-004_index.html) (24. 3. 2014).

<sup>27</sup> 50 let Českého Athletic Clubu v Roudnici n. L. 1882–1932, Roudnice n. L. 1932, s. 99. Obě zmíněné stavební firmy byly činné v Roudnici n. L.

Klub hodlal začít stavět budovu co nejdříve, proto si nová stavební komise, volená 7. března 1922 v čele s předsedou Ing. Perlíkem, vyžádala nabídky od roudnických stavitelů Hádl a Hájka, Otakara Leopolda, Jaroslava Kohlíka a pražského stavitele Františka Strnada. Nabídky byly otevřeny na schůzi 19. června 1922. V tajném hlasování byl vybrán návrh stavitele Leopolda, který nabídl „budovu s cihlovým základem na podložené desce z hubeného betonu 40 cm silného za cenu Kč 183.095.55.“<sup>28</sup> Z důvodu šetření finančními prostředky se klub hodlal podílet na stavbě silami svých členů a určité práce vykonat svépomocí. Na mimořádné valné hromadě 28. června 1922 byl návrh stavební komise schválen a bylo usneseno, aby se neprodleně začalo stavět. Stavba byla zadána staviteli Leopoldovi, ovšem ten musel vypracovat nový rozpočet, ve kterém neúčtoval práce vykonané členy klubu. Nový rozpočet byl předložen klubu 29. července 1922 v celkové výši Kč 133.580.35. Po dalším usilovném jednání se stavitelem došlo k dalšímu snížení ceny stavebních prací na konečnou sumu 123.821.59 Kč a stavba byla písemně zadána 2. srpna 1922 „s podmínkou, že bude s prací započato 5. srpna 1922 a stavba bude dokončena 10. listopadu 1922.“<sup>29</sup>

<sup>28</sup> TAMTÉŽ, s. 100.

<sup>29</sup> TAMTÉŽ, s. 100.





Obr. 9. Loděnice III, sklad veslic v přízemí. Foto: Tomáš Brož, 2012.

Klub objednal u stavitele Leopolda celou budovu se střechou, bez lepenky, bez stropů, bez oken, bez dodávky železa, bez zavážky a bez studny. Leopold předal toto dílo 24. listopadu 1922. „Lepenkou na střechu darovala fa K. Brandmayer, Vysočany. Zavážka byla provedena částečně svépomocí, částečně zadána několika dělníkům za Kč 4.550.- a byla dokončena 13. března 1923. Za různé dodávky a práce zapláceno: za dříví fě Hofman Kč 2.753.88, za železo Kč 15.575.59 fě Bächer, Bergmanovi za okapy Kč 557.-, Bajtlerovi za okna Kč 5.313.-, za karbolinový nátěr Kč 449.32, za různé úřední komise Kč 896.80, za zasklení Valentovi Kč 995.62, za prkna na podlahu Kč 2.131.20 parní pile, Neumanovi za hromosvod Kč 1.642.20, za zařízení telefonu Kč 470.-, Vysokému za nátěry Kč 1.831.50, za úpravu skříněk fě Šetek Kč 432.18, Slavičkovi za žlaby Kč 314.40, Mevě za železo Kč 520.-, fě Brandmayer za pokrytí Kč 471.32.“<sup>30</sup>

Ve vodoprávním nálezu Zemské správy politické v Praze ze dne 18. prosince 1922 je budova popsána následovně: „Český Athletic Club v Roudnici n/L postavil na pravém břehu řeky Labe v říčním km 26.930 na svém pozemku č.k. 59/I ve Vědomicích klubovní budovu o půdorysné ploše obdélníku, jehož delší strana rovnoběžná s řekou měří 20.55 m a kratší 10.70 m. Na kratší straně, směrem proti vodě má být zřízena rampa, obstarávající spojení s loděnicí, která bude umístěna v přízemí. V I.ním patře zřízeny budou klubovní místnosti. Spojení přízemku s I. patrem umožněno bude schodištěm, pro které je vyzděn zvláštní přístavek na delší straně obdélníka směrem k řece. Šířka přístavku měří 2.90 m a délková vzdálenost od korunní hrany hráze jest asi 14 m. Záchody pro členstvo umístěny jsou v I.ním patře a výkaly budou sbírány do žumpy, položené na straně od řeky odvrácené /severní/ a vyváženy na nezávadné místo /pole/. V plánech zakreslený pissoir, který měl být na straně k řece obrácené /jižní/ v přízemí a odvodňován cementovými rourami přímo do řeky, odpadá a nebude zřízen. Zdivo budovy jest v základech betonové, v přízemku cihelné na hydraulickou maltu

<sup>30</sup> TAMTÉŽ, s. 101.



Obr. 10. Loděnice III, odkapávač vesel. Foto: Tomáš Brož, 2012.

cementem vyspárované, 30 cm silné, v I.ním patře pak hrázdění, v síle 15 cm. Stropy prvního patra neseny jsou betonovými sloupy a traverzami, které podporují stropnice.“<sup>31</sup>

Vodoprávně shledala Zemská správa politická budovu způsobilou k provozu a schválila ji. „Projektovanou stavbou nebude inundační profil velké vody z r. 1890 zmenšen ani 3% a nebude tudíž vzduť budovou způsobené míti podstatného vlivu na hladinu velkých vod. Z toho důvodu bylo také upuštěno od předložení hydrotechnického výpočtu. Budova chráněna jest před přímým nárazem a přívalem velkých vod jakož i po případě ledů hojným a hustým vzrostlým stromovím a není tudíž vydána přímému nebezpečí velkých vod resp. ledových ker. Obývána nebude nepřetržitě, nýbrž sloužiti bude výhradně klubovním účelům po dobu sportovní sezony a v době zimní pro odbytání klubovních schůzí. Přístup k vodě pro spouštění a vytažování sportovních lodic má být zřízen na pravém břehu Labe asi 30 m nad počátkem rampy ve způsobě malé náplavky, dlouhé as 12 m, ve sklonu 1:5 od hladiny vzduť vody směrem do břehu zřízené. Na podrobnostech se klub doposud nerozhodl a podá v té záležitosti podrobný plán se žádostí přímo státní poříční správě.

<sup>31</sup> SOA Litoměřice, pobočka Lovosice, fond Archiv města Roudnice n. L., sign. III-A, stavební věci, inv. č. 1344, roky 1921–24, karton 116.



Obr. 11. Loděnice III, pohled do interieru v patře s původním mobiliářem – skříňkami veslařů. Foto: Tomáš Brož, 2012.

Přihlížejíc k výsledku tohoto komisionelního šetření a jednání schvaluje zemská správa politická, dodatečně vodoprávně provedenou již stavbu klubovny.<sup>32</sup>

Následujícího roku, v září 1923, klub zadal dokončení zednických prací opět staviteli Leopoldovi. Za zhotovení příček, stropů, omítek, dveřních rámců, pačokování a zřízení studny mu klub zaplatil 14.436.06 Kč. Během roku 1923 se klub přestěhoval do nové loděnice a starou loděnici na protějším břehu prodal za 1000 Kč. Definitivní dokončení stavby však proběhlo až roku 1924, kdy byly zřízeny sprchy, záchody, dveře v interiéru, nátěry apod.<sup>33</sup>

Svému účelu budova sloužila i v socialistické republice. ČAC jako takový nadále samostatně existovat nemohl, vstoupil nejprve do Sokola Roudnice n. L., pak do TJ Benzina Roudnice n. L. a konečně roku 1953 do TJ Spartak Roudnice n. L. Tělovýchovná jednota Spartak nechala v 70. letech přistavět ke staré loděnici přístavbu dílny, klubovny a bytové jednotky veslařského oddílu. Projekt vypracoval projektant Jaroslav Veselý v srpnu 1971.<sup>34</sup> Stavba byla zkolaudována 6. března 1975. Přístavba byla při kolaudaci definována jako samostatný objekt, přestože původně měl spojením stávající loděnice a novostavby vzniknout jeden celek, a to zejména proto, že „oproti schválenému projektu bylo upuštěno od provedení III. etapy tj. výstavba klubovny, knihovny, soc. zařízení a spojovacího schodiště mezi stávající loděnicí s novým objektem.“<sup>35</sup>

Změny ve společnosti po roce 1989 se dotkly i Tělovýchovné jednoty Spartak Roudnice n. L. Dne 21. dubna se u Ministerstva vnitra zaregistroval veslařský klub jako „ČAC Roudnice n. L. 1882“. Veslaři dále působili v rámci Spartaku jako přidružený samostatný subjekt. V roce 1998 Tělovýchovná jednota Spartak

rozdělila svůj majetek mezi jednotlivé sportovní subjekty-kluby. Nástupnická organizace ČACu získala historický majetek, který klub v roce 1956 do TJ vnesl, loděnici s pozemky. Navíc dostali veslaři výše zmíněné dílny, chatu u račického kanálu, saunu, krytý bazén a letní koupaliště včetně pozemků. V takto zajištěném sportovním a technickém zázemí rozvíjí Český Athletic Club svoje aktivity dodnes.

#### RESUMÉ:

#### **THE SHIPYARD No. 118 BELONGING TO ROUDNICE CZECH ATHLETIC CLUB LOCATED IN VEDOMICICE**

The rowing „Czech Athletic Club“ has grown into a social phenomenon in Roudnice nad Labem since the end of the 19 century with its building of a shipyard No. 118 located in the village of Vedomice. Previously there existed two other buildings of shipyards before on the Roudnice shore: the first in the years of 1883–1900, the second functioned in the years of 1901–1922. With help of collections and donations from various patrons Roudnice rowers built a new , permanent shipyard in the years of 1921–1924. This building has been serving its purpose till today. At present time the Ministry of Culture of the Czech Republic declared the shipyard No. 118 including its lockers a cultural heritage.

<sup>32</sup> TAMTÉŽ.

<sup>33</sup> 50 let Českého Athletic Clubu v Roudnici n. L. 1882-1932, Roudnice n. L. 1932, s. 101.

<sup>34</sup> Archiv Stavebního úřadu v Roudnici n. L., Spisy a projektová dokumentace Přístavby dílny, klubovny a byt. jednotky veslařského oddílu TJ Spartak.

<sup>35</sup> TAMTÉŽ.