

KOSTEL SV. BARTOLOMĚJE V ŠÍREJOVICÍCH

TOMÁŠ BROŽ – JAN LEIBL



Obr. 1. Jihovýchodní průčelí, pohled od jihozápadu. Foto: Tomáš Brož, 2015.

Obec Šířejovice leží 3 km jižně od města Lovosice na silnici č. 247 směrem na Libochovice. Filiální kostel sv. Bartoloměje je postaven na východním okraji malé obdélné návsi v jižní části intravilánu obce.

Název obce Šířejovice (německy Schirzovitz) se během staletí různě modifikoval, než-li se ustálil na současném tvaru. Profous rekonstruuje ve své etymologii podobu místního jména vesnice jako Šířejovici s významem „lidé Šířejovi“. Toto jméno je pak nejspíše odvozeno od slova „sírý“ tj. osamělý.¹

Ves Šířejovice je poprvé připomínána roku 1227 v listině, ve které potvrzuje král Přemysl Otakar I. zboží svatojiřskému klášteru v Praze.² Benediktinský ženský klášter sv. Jiří založila Mlada, sestra Boleslava II., kolem roku 970³ po svém návratu z Říma. Klášter byl od svého vzniku považován za panovnickou fundaci a nepochybně již od počátku měl ve vínku četné statky. Kdy získal ves

Šířejovice, není známo, nicméně v roce 1227, jak uvádí výše zmíněná listina abatyše Anežky,⁴ patřilo klášteru 129 vsí, mezi nimi též Šířejovice. Podle tohoto falza ze 13. století mohla vesnice Šířejovice přejít do majetku kláštera, pokud se tak již nestalo při jeho založení, za vlády knížete a pak i krále Vladislava II. mezi lety 1140–1172.⁵

Statky a práva pak byly klášteru potvrzovány řadou českých panovníků⁶ a také papežem Řehořem IX.

⁴ Statky uvádějí hned dvě listiny uložené v Národním archivu v Praze (dále jen NA), ve fondu Archiv zrušených klášterů, a to listina č. 206, ve které Anežka Abatyše dává pro paměť poznamenat statky a svobody udělené Vladislavem II. a obnovené Přemyslem Otakarem I. (CDB II, č. 378, s. 418 a n.), a listina č. 207, již Přemysl Otakar I. uděluje klášteru soudní pravomoc nad poddanými a Anežka dává poznamenat statky a svobody udělené Vladislavem II. a obnovené Přemyslem Otakarem I. (CDB II, č. 379, s. 423 a n.). Tyto listiny jsou ovšem pozdější falza. Originály, pokud existovaly, se nezachovaly.

⁵ Tomáš V. BĚLEK, *Statky a jmění kolejí jezuitských, klášterů, kostelů, bratrstev a jiných ústavů v království Českém od císaře Josefa II. zrušených*, Praha 1893, s. 167.

⁶ Kromě již jmenovaných Vladislava II. a Přemysla Otakara I. to byli také Přemysl Otakar II. v roce 1262 a 1271 a Karel IV. roku 1348. Národní archiv Praha, fond Archiv zrušených klášterů, listiny č. 210 (Josef EMLER (ed.), *Regesta diplomatica nec non epistolaria Bohemiae et Moraviae, pars II., annorum 1253-1310*, Pragae 1882, /dále jen RBM II/, č. 345, s. 131), 212 (RBM II, č. 762, s. 305) a 238 (RBM V/1, č. 358, s. 181).

¹ Antonín PROFOUS – Jan SVOBODA, *Místní jména v Čechách, jejich vznik, původní význam a změny, díl IV, S–Ž*, Praha 1957, s. 62–63.

² Gustav FRIEDRICH (ed.), *Codex diplomaticus et epistolarius Regni Bohemiae, tomus II., Pragae MCMXII.*, s. 422, dále jen CDB II.

³ Marie BLÁHOVÁ, *Velké dějiny zemí Koruny české, svazek I.*, Praha 1999, s. 368.

dne 2. července 1233, kdy vzal svatojiřský klášter pod ochranu papežského stolce a potvrdil jeho statky a svobody.⁷

Vsi a statky spravovali pro klášter světszí úředníci, část vesnic byla určena pro nadání devíti kanovníků od baziliky sv. Jiří. Byly to vsi Holovousy s desátkem z vinice a popluží v Ovenci Větším, Kněževes s desátkem ze vsi Siřejovic, Stativnice (dnes Statenice), Přílepy, Bohnice a další.⁸

Že tomu tak bylo a že kanovníci se svěřeným majetkem dále „handlovali“, dokládá listina z 14. července 1299, v níž Jan, arcijáhen pražský, vyznává, že Václav, kanovník u sv. Jiří, uzavřel dohodu s litoměřickým měšťanem Mikulášem řečeným z Budyšina o důchodu ze statků svatojiřského kostela v Siřejovicích.⁹

Nejstarší písemný záznam dokládající existenci kostela pochází z rejstříku papežských desátků z roku 1352,¹⁰ kdy se odvádělo 21 grošů. V této venkovské faře či lépe plebánii měl roku 1363 podací právo ke kostelu Jan řečený Sušec ze Siřejovic (Johannis dicti Sussecz de Syrzieunicz). Prezentoval tehdy nového kněze Chvalibora z Třebeňic na místo zemřelého plebána Přibyslava.¹¹ Chvalibor však toho roku také zemřel a Ješek zvaný Sušec ze Siřejovic (Jesconis dicti Sussecz de Syerzyeunicz) uvedl do Siřejovic kněze Jana z Teplic.¹² V roce 1405 je doložen jako podací pán Hanuš Kaplíř ze Sulevic.¹³ V roce 1416 obsazoval faru knězem Jan Kaplíř ze Sulevic,¹⁴ jehož podací právo je doloženo ještě změnami v obsazení fary v letech 1422, 1434 a 1435.¹⁵

Komu vlastně patřily Siřejovice na sklonku 14. století a počátkem století 15., není úplně jasné. Od roku 1400 se o část vsi přeli Vartemberkové a Vchynští.¹⁶ Ves se také nacházela v zájmovém poli Kaplířů pocházejících z nedalekých Sulevic a usazených na hradě Košťálově. Kaplířové Siřejovice získali jako zástavu od krále Zikmunda. Během husitských nepokojů byl klášter vypleněn, konvent rozehnan či uprchl. Abatyše Kunhuta odmítla kompaktáta a klášterní majetek byl rozebrán. Král Zikmund 21. prosince 1436 zastavil a zapsal Janu Kaplířovi ze Sulevic část klášterního majetku, a to:

městečko Třebeňice, Chodovice, Úpohlavy, Velemín, Kololeč a Siřejovice, jakož i další duchovenské statky v 1000 kopách grošů.¹⁷

Při dělení majetku mezi četné Kaplíře ze Sulevic¹⁸ sdílely Siřejovice osudy s Košťálovem a pak Čížkovicemi, s nimiž byly také spojeny v jedno panství. O významu kostela pak svědčí náhrobníky členů Kaplířovského rodu, které se až do první třetiny 19. století nacházely v kostelní lodi. Náhrobník z roku 1587 patřil Jiříkovi Kaplířovi a pod náhrobník s datací 1591 byl pohřben Mikuláš Kaplíř, syn Zdislava Kaplíře ze Sulevic a na Košťálově.¹⁹

Až do 17. století vlastnili Siřejovice dílem Kaplířové a dílem Vchynští. Kašpar Kaplíř ze Sulevic o svou část vsi přišel pro povstání proti Ferdinandu II. v roce 1621, tento díl Siřejovic se vrátil klášteru sv. Jiří.²⁰ Další část byla zabavena Adamu Vchynskému z Vchynic a Tetova, a sice dvůr poplužní a vesnice Siřejovice s osmnácti poddanými. Vchynský byl odsouzen v nepřítomnosti, neboť již v roce 1622 utekl do Dánska. Dvůr nicméně v Siřejovicích držela až do 12. října 1628 jeho manželka. Statek Košťálov, ke kterému náležel i siřejovický dvůr, byl následujícího roku prodán Marii Magdaleně Trčkové k ruce jejího syna Adama Erdmana Trčky za 26 000 kop grošů.²¹

Adam Erdman Trčka byl císařský generál a spojenc Albrechta z Valdštejna, se kterým také sdílel smrt v Chebu. Siřejovice, tehdy již připojené k Čížkovicím, přešly na jeho otce Jana Rudolfa Trčku. Ten svůj rozsáhlý majetek rozdělil mezi dědice kšaftem z 2. července 1634, přičemž statky v Čížkovicích a v Košťálově měly připadnout Adamovi Waldsteinovi, nejvyššímu purkrabí království českého. Tak se i stalo po Trčkově smrti 29. září 1634, nicméně v následujícím roce byl vyvolán proces, který vyústil v odsouzení již zemřelého Trčky i jeho manželky (zemřela 1633) pro zradu ke ztrátě všeho majetku (Trčkův kšaft byl zneplatněn). Přičemž znovu konfiskované statky Čížkovice a Košťálov, k nimž se

⁷ T. V. BÍLEK, *Statky*, s. 167; NA Praha, fond Archiv zrušených klášterů, listina č. 208 (CDB III/1, č. 40, s. 37 a n.).

⁸ T. V. BÍLEK, *Statky*, s. 168.

⁹ NA Praha, fond Archiv zrušených klášterů, listina č. 208 (RBM II, č. 1840, s. 788–789).

¹⁰ Václav V. TOMEK (ed.), *Registra decimarum papalium čili: Registra desátků pražských z dieceze pražské*, Praha 1873, s. 76.

¹¹ August SEDLÁČEK, *Místopisný slovník historický království českého*, Praha 1998, s. 799; Josef EMLER (ed.), *Libri confirmationum I/2*, Praha 1874, s. 10.

¹² J. EMLER, *Libri confirmationum I/2*, Praha 1874, s. 19. Zdali byli Jan a Ješek zvaní Sušec jednou osobou, nedaří se zjistit.

¹³ J. EMLER (ed.), *Libri confirmationum VI*, Praha 1883, s. 165, 199.

¹⁴ J. EMLER (ed.), *Libri confirmationum VII*, Praha 1886, s. 203.

¹⁵ J. EMLER (ed.), *Libri confirmationum VIII-X*, Praha 1889, s. 22, 236 a 252.

¹⁶ A. SEDLÁČEK, *Místopisný slovník*, s. 799; August SEDLÁČEK, *Hrady, zámky a tvrze Království českého, díl čtrnáctý*, Praha 1936, s. 39–40; František PALACKÝ (ed.), *Archiv český I*, Praha 1840, s. 177, 178.

¹⁷ NA Praha, fond Archiv zrušených klášterů, listina č. 334, přístupná na http://images.monasterium.net/img/CZ-NA-1/AZK/NA-AZK-Jiri_14361221_334_r.jpg [citováno dne: 27. 4. 2015].

¹⁸ Vladýcký rod Kaplířů je známý od první poloviny 14. století, kdy se objevuje Pešek Kaplíř ze Sulevic. Hlavní rodová linie se posléze rozdělila v četné podvětvě, jejichž členové drželi majetky převážně na Lovosicku a Litoměřicku (Libochovany, Milešov, Nedvědič, Újezd pod Ostrým, Solany, Skalka, Tchořice, Třebívlice a další). Podle držav odvozovaly se i podvětvě rodu, např. Kaplíři Osterští (z Ostrého), Solanští či Solští (ze Solan), Skalští (ze Skalky), Tuchofští (z Tuchořic), Netlučtí (z Netluk) a Třebívličtí. Větvě vymíraly od konce 15. století, přičemž nejdéle, do konce 17. století, se udržela větev Třebívlická. K ní patřil i v textu zmíněný Kašpar Kaplíř ze Sulevic státy v roce 1621 na staroměstském rynku v Praze pro vzpouru proti císaři. Druhým známým Kaplířem, a také posledním, této větve je Kašpar Zdeněk Kaplíř, vnuk předešlého, vojevůdce v habsburské armádě a obránce Vídně proti Turkům.

¹⁹ Jaroslav SCHALLER, *Topographie des Königreichs Böhmen, fünfter Theil, Leitmeritzer Kreise*, Prag und Wien 1787, s. 65. O náhrobnících se ještě zmiňuje Sommer v roce 1833: Johann Gottfried SOMMER, *Das Königreich Böhmen, Leitmeritzer Kreise*, Prag 1833, s. 89. Luksch je zmiňuje asi podle Schallera: Vinzenz LUKSCH, *Soupis uměleckých památek Litoměřicka*, strojopis asi 1920, heslo Siřejovice.

²⁰ Tomáš V. BÍLEK, *Dějiny konfiskací v Čechách po r. 1618*, Praha 1882, s. 236.

²¹ Tamtéž, s. 855.



Obr. 2. Severozápadní průčelí, pohled od západu. Foto: Tomáš Brož, 2015.

připojil statek Boreč, byly za odhadní sumu 83 578 zlatých rýnských dědičné postoupeny, vedle císařské rezoluce ze dne 4. července 1636, císařským listem z 6. února 1638 vdově Anežce z Varrensbachu,²² rozené hraběnce z Eberšteina a později znovuprovdané za plukovníka Wernera Pallanta. Statek Boreč jí byl opět odňat a navrácen Apollonii ze Solhauzu. Pro nesrovnalé trčkovské dluhy a pro zpustlost vyvolanou válkou a Švédý byl pak statek Čížkovice postoupen teprve roku 1655 synovi paní Pallantové, Adolfovi svob. pánovi z Varrensbachu, a až roku 1659 do desek zemských vložení.²³

Gustav Adolf z Varrensbachu (1629–1689), potomek starého šlechtického rodu z Pobaltí, jehož členy nalezneme ve vojenských a diplomatických službách také v Německu, Dánsku, Švédsku a Rusku, byl zajímavou postavou své doby. Byl znalcem koní, členem literární společnosti a zřejmě si potpěl i na ženy. Značné jmění nahromadila česká větev Varrensbachů nepochybně během třicetileté války. Gustav Adolf na zděděném Čížkovickém panství, které nebylo po nájezdech švédů ve třicátých letech 17. století v nejlepším stavu,²⁴

rozsáhle investoval. Asi v letech 1658–1665 pro něj přestavěl čížkovickou dolní tvrz Giulio Broggio,²⁵ následovala přestavba čížkovického kostela sv. Jakuba (1675–1677)²⁶ a snad současně přestavba kostela sv. Bartoloměje v Siřejovicích. Kostel v Čížkovicích se pak stal kostelem farním a siřejovický kostel filiálním. Další panskou základnu budoval Gustav Adolf od roku 1670 na Novém Hradě u Loun.²⁷

Varrensbach zemřel bez potomků roku 1689, jeho manželka Marie Sidonie zemřela v roce 1691, Čížkovické panství zdědily děti z jejího prvního manželství s baronem Truchassem. Dědicové panství obratem prodali benediktinám od sv. Jiří na Pražském hradě, čímž se Siřejovice, resp. jejich druhý díl, vrátily svému dávnému majiteli. Po zrušení kláštera Josefem II. roku 1782 spravoval panství náboženský fond.²⁸ V devadesátých letech měl čížkovické dominium propachtované majitel blízkého panství Vrbičany Franz

usedlého sedláka (a šest pustých), šest pustých zahradníků a jednoho usedlého chalupníka (a dva pusté). Viz Karel DOSKOČIL (ed.), *Berní rula 2, Popis Čech r. 1654*, Praha 1953, s. 363 a 368.

²² Podoba rodového jména Varrensbach je v pramenech i literatuře proměnlivá (Varrensbach, Warrensbach, Varresbeck, Varensbach, Farensbach, Fahrensbach, Францбеков), my se přidržíme formy Varrensbach.

²³ T. V. BÍLEK, *Dějiny*, s. 678–706; A. SEDLÁČEK, *Hrady*, s. 307.

²⁴ V berní rule obsažené údaje vykreslují tristní obraz zejména Siřejovic. První díl vsí patřící klášteru sv. Jiří na Pražském hradě měl pět pustých sedláků a žádného usazeného, druhý díl Varrensbachův měl jednoho

²⁵ Rudolf ANDĚL a kolektiv, *Hrady, zámky a tvrze v Čechách, na Moravě a ve Slezsku III, Severní Čechy*, Praha 1984, s. 83.

²⁶ Emanuel POCHE a kolektiv, *Umělecké památky Čech 1, A/J*, Praha 1977, s. 236.

²⁷ R. ANDĚL a kolektiv, *Hrady*, s. 353. K Varrensbachovi také viz Petr MAŠEK, *Šlechtické rody v Čechách, na Moravě a ve Slezsku, II. díl, N–Ž*, Praha 2010, s. 395.

²⁸ R. ANDĚL a kolektiv, *Hrady*, s. 83.



Obr. 3. Jihovýchodní a severovýchodní průčelí, pohled od severu. Foto: Tomáš Brož, 2015.

Karl Kressl von Kvaltenberg († 1801),²⁹ teprve roku 1819 prodal náboženský fond panství Čížkovice ve veřejné dražbě za 200 600 zlatých Josefu Glaserfeldovi.³⁰ Roku 1824 žádal Glaserfeld neúspěšně české gubernium o umožnění prodeje panství formou soukromé loterie³¹ a v roce 1838 panství odprodal Janu Dostálovi. Dalším majitelem se stal v roce 1854 hrabě Kounic, jenž panství opět prodal roku 1869 čokoládovým magnátům bratrům Tschinkelovým.³² Po jejich bankrotu v 80. letech 19. století získal v dražbě panství továrník z České Kamenice Franz Preidl. Jeho univerzálním dědicem se stal jeho synovec Emanuel Karsch, který Čížkovické statky dal dceři Hedvice věnem při jejím sňatku s c. k. rytmistrem Ernestem Kühnem. Hedwiga Kühne pak vlastnila panství až do roku 1945.³³ Tyto časté změny majitelů v 19. století byly spojeny s úpadkem výkonu patronátu nad kostely.

²⁹ SOKA Litoměřice/Lovosice, inv. č. 44, kniha kostelních účtů filiálního kostela v Siřejovicích 1791–1891, kniha 20.

³⁰ R. ANDĚL a kolektiv, *Hrady*, s. 83; J. G. SOMMER, *Das Königreich*, s. 87.

³¹ NA Praha, fond Presidium českého gubernia, inv. č. 186, signatura g–14, karton 10.

³² Byli to bratři Anton, Emanuel a Franz Tschinkelové, panství koupili za 450 000 zlatých rakouské měny. K tomu J. TUTTE – A. HLOŽEK, *Der Bezirk Lobositz*, Prag 1876, s. 54.

³³ Josef R. TESAŘ, *Litoměřicko obraz vlastivědný, III. díl*, Lovosice 1931, s. 146. Údaje z Tesařova spisku přejal i čížkovický obecní kronikář Josef Chramosta, viz <http://www.cizkovice.cz/m/obec-76/historie/kronika/> [citováno dne: 27. 4. 2015]. K majitelům též četné zmínky v čížkovické farní pamětnici.

Noví, byť zámožní, vlastníci již neměli zvnitřněn pocit povinnosti starat se o alespoň uspokojivý stav církevních staveb. Jak se toto projevilo na osudu kostela sv. Bartoloměje, je popsáno dále.

STRUČNÝ POPIS

Kostel sv. Bartoloměje tvoří obdélná loď, na kterou plynule navazuje neodsazený pravouhle ukončený presbytář orientovaný k severovýchodu. Na jihozápadní straně je v ose k lodi přiložena hranolová věž (**obr. 1**).

Loď i presbytář spočívají na mírně předsazeném kamenném soklu, který vyrovnává terén mírně klesající směrem k jihozápadu. Průčelí loď i presbytáře jsou členěny lizénovými pásy a jednoduchou, po obvodě obíhající kordonovou římsou. Východní a západní stěna kostela jsou symetrické. Pod kordonovou římsou jsou v krajních osách dva obdélné okenní otvory lemované plochou šambránou s klenákem. Na vnějším líci jsou do špalet zazděny provlékané mříže a železná síť. Nad římsou jsou ve třech osách půlkruhová okna rámována plochou šambránou s klenáky ve vrcholu a patě oblouku.

Ve střední ose jihovýchodního průčelí je prolomen obdélný vstupní otvor lemovaný neprofilovaným kamenným ostěním s páskem vyplněný dvoukřídlými dveřmi rámové konstrukce. Obdobný vstup byl prolomen i na protějším průčelí, v současnosti je zazděn cihlovou zadržkou a na exteriéru se projevuje pouze mělkou nikou (**obr. 2**).



Obr. 4. Jihozápadní průčelí, pohled od jihozápadu. Foto: Tomáš Brož, 2015.

Severovýchodní stěna presbytáře je pod římsou členěna jedním obdélným vstupním otvorem, který je v současnosti vyplněn omítnutou cihelnou zadržkou. Nad římsou byl původně prolomen okenní otvor stejného tvaru jako na ostatních stěnách. V pozdějším období byl částečně zazděn a presbytář je osvětlován malým kruhovým okénkem, na jehož vnější straně je osazena železná síť (obr. 3).

Stěny lodě i presbytáře jsou zakončeny široce předsazenou korunní římsou. Na jihozápadní straně se nad ní zdvihá zděný štít, po jehož okrajích jsou vztyčeny cihelné pilíře ukončené komolým jehlanem s latinským křížem ve vrcholu.

Střecha je sedlová s valbou na severovýchodní straně a dvěma vikýři tvaru volského oka na každé straně. Krytinou je pálená bobrovka načervenalé barvy kladená dvojité na řídké laťování.

K jihozápadní stěně lodě je na předsazeném soklu přisazena hranolová věž s nárožími armovanými obdélnými pískovcovými kvádry (obr. 4). Na jihozápadním líci druhého kvádrů od soklu v jihovýchodním nároží jsou ve výši očí rudkou nakresleny sluneční hodiny (obr. 5).

Plocha stěn je horizontálně rozdělena čtyřmi kordonovými římsami. Spodní dvě navazují na kordonovou a korunní římsu lodě. Horní dvě jsou kamenné a na spodní straně profilované jednoduchým výžlabkem. Nad druhou



Obr. 5. Detail rudkou nakreslených slunečních hodin na jihozápadním líci druhého kvádrů od soklu v jihovýchodním nároží věže, pohled od jihozápadu. Foto: Tomáš Brož, 2015.

římsou se zdvihá odsazené polopatro ukončené korunní římsou shodného tvaru jako na lodi a presbytáři nesoucí cibulovou střechu s lucernou. Jednotlivá podlaží jsou osvětlena okny s kamenným ostěním.

Lodě je přístupná dvěma vstupními otvory na jihozápadní a jihovýchodní straně. Jihozápadní vstup se do prostoru lodě otevírá širokou segmentově klenutou nikou, otvor je po stranách vymezen kamennými stojkami s páskou, na které dosedá trámový překlad. Do interiéru otevírané dveře jsou dvoukřídlé rámové konstrukce a jsou zavěšeny na vnějších kovaných závěsech. Vstup ústí z podvěží, které je zaklenuto jedním polem valené klenby s trojbokými styčnými výsečemi. Obdélný vstup do podvěží je prolomen v jihozápadní stěně věže. Stojky i přímý překlad kamenného ostění jsou lemovány páskou. Dveře, které se otevírají do interiéru, jsou dvoukřídlé rámové konstrukce a jsou zavěšeny na vnějších kovaných závěsech. Oba otvory jsou umístěny jihovýchodně od osy věže.

Jihovýchodní vstup do lodě je prolomen na vnějším líci segmentově klenuté niky s mírně rozevřenými špaletami. Segmentově klenutý otvor je po stranách lemován kamenným ostěním s páskou. Vyplňují jej dvoukřídlé svlakové do interiéru otevírané dveře, které jsou zavěšeny na třech vnějších kovaných závěsech.

V jihozápadní části lodě je postavena zděná tribuna, kterou nese dvojice sloupů bez patek s jednoduchou hlavicí krytou abakem (obr. 6). Tribuna je přístupná dřevěným dvouramenným schodištěm umístěným jihovýchodně od jihozápadního vstupu do lodě. Toto schodiště je od lodě odděleno příčkou. Naproti schodišti v severozápadním koutě je malá technická místnost zpřístupněná obdélným vstupem s novodobými dveřmi zavěšenými v ocelových zárubních. Prostor pod tribunou je od jihovýchodu a severozápadu osvětlován dvojicí okenních otvorů. Na vnějším líci segmentově klenuté niky jsou obdélné okenní otvory vyplněné čtyřtábulkovými dvoukřídlými okny.



Obr. 6. Jihozápadní strana lodi, pohled od severu. Foto: Tomáš Brož, 2015.

Parapet tribuny je v dolní části po celé šíři zdoben profilovanou římsou, která probíhá i po obou bočních stěnách lodi. Na severovýchodní stěně lodi je římsa přerušena, pokračuje ve stejné výšce od vítězného oblouku po celém obvodu presbytáře.

Lod' je od presbytáře oddělena půlkruhově ukončeným vítězným obloukem, který je nad římsou zdoben plochou štukovou šambránou. Jihovýchodně od vítězného oblouku je konchou ukončená nika, na severozápadní straně je dřevěná kazatelna přístupná ze severozápadní sakristie obdélným vstupem prolomeným na konci severovýchodní stěny. Prostor lodi je osvětlován z každé strany dvěma půlkruhově ukončenými okenními otvory prolomenými na vnější straně půlkruhově klenuté niky. Okna jsou čtyřkřídlá, v úrovni paty oblouku dělená poutcem.

Strop lodi je plochostropý s výrazným fabionem odděleným od svislých stěn profilovanou římsou obíhající po celém obvodě.

Z interiéru odsazený presbytář je plochostropý s fabionem obíhající celým obvodem (obr. 7). Díky odsazení jsou po obvodě v úrovni vstupů tři prostory. Na severozápadě je umístěna sakristie, na jihovýchodě blíže nespecifikovaná místnost a na severovýchodní straně za presbytářem probíhá spojovací chodba.

Do sakristie se vstupuje otvorem obdélného tvaru rámovaným dřevěnou obložkou, který je vyplněn jednokřídlými dveřmi rámové konstrukce. Do místnosti se otevírá mělká segmentově klenutá nika. Místnost je plo-

chostropá osvětlována jedním, v severozápadní stěně umístěným oknem, typově shodným s okny pod tribunou. K jihozápadní stěně je přiloženo jednoramenné dřevěné schodiště na kazatelnu.

Prostor situovaný na jihovýchodní straně je rovněž plochostropý a je osvětlován jedním oknem prolomeným v jihovýchodní stěně, které je stejné jako v sakristii.

Vstup do spojovací chodby je umístěn na severovýchodním konci jihovýchodní stěny sakristie. Chodba byla také přístupná exteriérovým vstupem v severovýchodní stěně, v současnosti je tento vstup zazděn a zazdívka z exteriérové strany omítnuta. Na jihovýchodním konci chodby se nachází dřevěné dvouramenné schodiště na ochoz, který sloužil jako oratoř. Parapet oratoře je zděný, krytý dřevěnou profilovanou deskou. Ochoz osvětlují tři okna, jež jsou shodná s okny v lodi. Pouze okenní otvor v severovýchodní stěně presbytáře byl z větší části zazděn a okno je malé kruhové (obr. 8).

Horní patra věže jsou přístupná z tribuny obdélným vstupním otvorem umístěným v ose jihozápadní stěny lodi. Jednotlivá podlaží věže komunikačně spojuje víceramenné dřevěné žebříkové schodiště.

Stěny v prvním patře jsou omítnuty vápennou omítkou a jsou na vnějším líci prolomeny třemi okenními otvory na jihovýchodní, jihozápadní a severozápadní straně. Hluboké okenní niky jsou omítnuty a zaklenuty nepravidelnými segmentovými klenbami se stopami po šalování. Jihovýchodní a severozápadní



Obr. 7. Pohled od jihozápadu do presbytáře. Foto: Tomáš Brož, 2015.



Obr. 8. Ochoz po obvodě presbytáře, pohled od jihu. Foto: Tomáš Brož, 2015.



Obr. 9. Pohled od jihozápadu do krovu kostela. Foto: Tomáš Brož, 2015.

stěny prolamují okna s náznakem hrotitého oblouku. Ostění, která jsou vytesána z jednoho kusu pískovce, mají po celém obvodu okosenou vnější hranu. Okno v čelní jihozápadní stěně je obdobné, pouze obdélného tvaru.

Stěny v druhém patře nejsou omítnuty. Interiérové líce stěn jsou vyskládány z hrubě tesaných opukových kvádrů spojovaných vápennou maltou. Podobně jako v prvním patře jsou stěny členěny třemi okenními otvory. Okenní niky s rozevřenými špaletami jsou segmentově zaklenuty s dochovanými otisky po šalovacích prknech. Ostění oken jsou obdélného tvaru a jsou vytesána z jednoho kusu pískovce. Vnější hrany jsou od spodních dvou pětin celkové výšky okna po obvodě okoseny. Okosení vybíhá z čelně sklopeného trojúhelného náběžného štítku. V severovýchodní stěně je prolomen segmentově ukončený vstup do krovu lodi a presbytáře vymezený částečně dochovaným pískovcovým portálem s okosenou vnitřní hranou, která vybíhá z čelně sklopeného trojúhelného náběžného štítku. Ten byl později odsekán a zbyla jenom šikmá stezka. V otvoru je pět stupňů kamenného schodiště.

Zvonové patro věže osvětluje čtveřice špaletových okenních otvorů, kde vlastní profil okna tvoří předsazené výžlabky svírající mezi sebou širší nos. Okna uzavírají dřevěné žaluzie. V patře je umístěna vzpěradlová zvonová stolice bez zvonů.

Krov nad lodí i presbytářem je v principu vlašské soustavy (obr. 9). Základem plně vazby je trojúhelník složený z vazného trámu a dvojice symetrických nosníků, které jsou ve vrcholu zapuštěny do věšadlového sloupku. Sloupek je začepován do vazného trámu a spoj je vyztužen železným trmenem. Konstrukci doplňují diagonální vzpěry, které jsou začepovány do vazného trámu a nosníku. Podélné ztužení je zprostředkováno vrcholovou vaznicí vloženou do sloupku a středovou vaznicí kámpovanou do nosníků. V dolní části je mezi vazné trámy vložena pozednice, do které jsou v prázdné vazbě čepovány krokve. V plných vazbách jsou čepovány do vazných trámů. Rozdíl oproti obvyklé vlašské soustavě spočívá v nahrazení horizontálních krokví vrcholovou a středovou vaznicí, na které jsou kladeny svislé krokve.

STAVEBNĚ HISTORICKÝ VÝVOJ

KOSTEL DO ROKU 1835

O původní stavbě kostela, ze které se do současnosti dochovala pouze věž, máme minimum informací. Jistou, ale omezenou představu nám přibližuje císařský otisk mapy stabilního katastru. Zde zaznamenaná situace zachycuje k jihovýchodu orientovaný presbytář, k jehož severovýchodní straně je připojena sakristie. Před severozápadní průčelí od presbytáře předsazené lodi představuje obdélná předsíň. Hranolová věž je přiložena

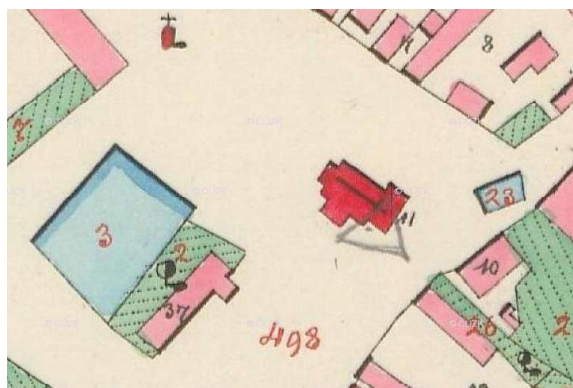


Obr. 11. První patro věže, pohled od východu. Foto: Tomáš Brož, 2015.

Obr. 10. Snímek císařského otisku stabilního katastru, http://archivnimapy.cuzk.cz/coc/6904-1/6904-1-004_index.html [citováno dne: 31. 3. 2015].

kjihozápadní stěně lodi (obr. 10).³⁴ Celková podoba kostela před stržením lodi v první třetině 19. století je také popsána v inventáři z roku 1820: „Tento kostel je postaven z kamene a vápna pravděpodobně v roce 1691. Stojí obrácen k východu, má sakristii, dále (má) rákosový strop a střechu pokrytou prejzy (Hohlziegeln), opatřen pěti okny, jedněmi hlavními a jedněmi bočními dveřmi; ostatně v prostředním stavu.“³⁵ O věži se zde praví: „Tato je součástí kostela, umístěna je nad oltářem, má hodiny s odbíjením celých hodin bez ciferníku patřící obci.“³⁶

Výstavbu věže lze podle užitého architektonického tvarosloví klást do období pozdní gotiky. Odpovídá tomu použité zdvo z hrubě tesaných opukových kvádrů svazovaných v nároží pravidelně opracovanými pískovcovými kvádry a utažené vápenné omítky v prvním patře (obr. 11). Ty jsou dotaženy až ke stropním trámům, které tak pravděpodobně pocházejí z doby výstavby. Dokládá to výsledek dendrochronologického datování, které potvrdilo nejmladší datum kácení 1496+. Chybějící



ící podkorní letokruhy odhadujeme na jeden až dva roky, dřevo tedy mohlo být káceno někdy v letech 1497–1498.³⁷ Strop byl původně tvořen čtyřmi trámy, z nichž byl krajní jihozápadní později odstraněn kvůli stavbě vnitřního schodiště. Vzhledem k vzdálenosti mezi trámy pak ale vyvstává otázka původního vstupu do zvonového patra, neboť s ohledem na jejich rozteč nemohlo být schodiště umístěno uvnitř (obr. 12).

³⁴ Viz snímek stabilního katastru, http://archivnimapy.cuzk.cz/coc/6904-1/6904-1-004_index.html [citováno dne: 31. 3. 2015]. Současná dispozice, kdy je věž v podélné ose lodi a presbytáře zaznamenána již na indikační skice stabilního katastru, viz: http://archivnimapy.cuzk.cz/skici/skici/LIT489018430/LIT489018430_index.html [citováno dne: 31. 3. 2015].

³⁵ Archiv Biskupské konzistoře Litoměřice, Fond Farní úřad Čížkovice, Inventář 1820.

³⁶ Archiv Biskupské konzistoře Litoměřice, Fond Farní úřad Čížkovice, Inventář 1820.

³⁷ Odebrány byly vzorky z prvního a druhého trámu od severovýchodu. Datování provedla Dendrochronologická laboratoř ing. Tomáše Kyncl v Brně v březnu 2015. Vzorky odebral PhDr. Kamil Podroužek Ph.D. z NPÚ ú.o.p. v Ústí nad Labem. Podrobněji viz: DendroLab Brno, Výzkumná zpráva č. 070-15, Dendrochronologické datování dřevěných konstrukčních prvků věže kostela sv. Bartoloměje v Siřejovicích, Brno 2015.



Obr. 12. Trámový trop v prvním patře věže, pohled od jihovýchodu. Foto: Tomáš Brož, 2015.



Obr. 13. Detail okna v druhém patře věže, pohled od jihozápadu. Foto: Tomáš Brož, 2015.

Rovněž ostění okenních otvorů v prvním a především v druhém patře, kde okosení hran vybíhá z čelně sklopených trojúhelných náběžných štítků, odpovídá období pozdní gotiky (obr. 13). Stejně etape pravděpodobně odpovídá i původně pravouhlý portál s okosením a čelně sklopeným trojúhelným náběžným štítkem (později byl odsekán, ale zůstala charakteristická šikmá stezka) v druhém patře věže, kterým se vstupuje do krovu lodi (obr. 14 a obr. 15). Na ostění okenních nik hrotitých oken ve zvonovém patře se dochovaly nápisy a kamenické značky. Nejvýznamnější je rudkou psaný nečitelný nápis s datací „152?“ na špaletě jihozápadního okna. Jeho vypovídací hodnotu bohužel snižuje špatná čitelnost poslední číslice, kterou je snad možné pokládat za číslici „5“ (obr. 16). Na ostění severozápadního okna se nacházejí dvě vytesané kamenické značky, jejichž rudkou psaná podoba se nachází i na jihozápadním okně. Další geometrické piktogramy ve tvaru řeckého kříže, šipky a kolečka jsou v rudce vyhotoveny na severozápadním a jihovýchodním okně (obr. 17). Lze tedy předpokládat, že i v těchto případech se jedná o kamenické značky, ke kterým můžeme najít v tesané podobě paralelu např. na pozdně gotické věži kostela Nanebevzetí Panny Marie v Charvatcích, kde lze rovněž nalézt i rudkou psané kamenické značky. Stavbu věže lze na základě zjištěných skutečností klást na samý konec 15. století, vezmeme-li v úvahu možný časový odstup mezi kácením dřeva a dokončením stavby, lze dokončení klášť do 20. let 16. století.

O případných dalších stavebních úpravách v 2. polovině 16. a první polovině 17. století prameny mlčí. K údajně blíže nespecifikované přestavbě kostela došlo podle písemných pramenů na konci 17. století. Odkazuje na ni zpráva v pamětní knize farnosti Čížkovice, ve které se uvádí, že v roce 1691 byl kostel přestavěn tehdejšími majiteli čížkovického panství hrabětem Gustavem Adolfem Varrensbachem s manželkou Marií Sidonií, rozenou Šlikovou. Ti byli velmi aktivními patrony farnosti, již v 70. letech 17. století financovali přestavbu

kostela sv. Jakuba v Čížkovicích.³⁸ Letopočet „1691“ je uváděn v mnoha kostelních inventářích (poprvé v roce 1820,³⁹ i když s jistou mírou neurčitosti: „*wahrscheinlich im Jahren 1691 ... erbaut.*“), nicméně hrabě Varrensbach zemřel v roce 1689 a jeho manželka jej následovala roku 1691. Původcem této neurčité datace je nejspíše kostelní fase z roku 1768,⁴⁰ v níž je zapsáno, že kostel vybudovali tehdejší majitelé panství hrabě Varrensbach s manželkou. Přičemž rok 1691 se tu zmiňuje pouze v souvislosti s hraběčným skolem a jejím odkazem 500 zlatých sířejovickému kostelu. Domníváme se proto, že k případné přestavbě kostela došlo jistě před rokem 1689, pravděpodobně již na přelomu 60. a 70. let. Přijmeme-li tuto domněnku, pak vyvstává otázka, kdo byl autorem této přestavby. V 60. letech 17. století byl dvorním architektem hraběte Varrensbacha Giulio Broggio, který je doložen při stavbě kostela sv. Jakuba v Čížkovicích. Není tudíž vyloučeno, že měl podíl i na úpravách sířejovického kostela. Bohužel jediný písemný doklad podporující tuto hypotézu je v soupisu mobiliáře doložená paténa ze stříbra,⁴¹ na níž mělo být napsáno: „*Julius Proggio Ao. 1667*“.⁴²

Podrobnější rozsah přestavby kostela je nám neznámý. Zřejmým pozůstatkem po těchto stavebních úpravách je část ve štku provedené podokenní římsy s lambrekýny na severovýchodní straně věže, která je dnes skrytá

³⁸ Viz zápis k roku 1854 oprava věže čížkovického kostela sv. Jakuba, Archiv Biskupské konzistoře Litoměřice, Fond Farní úřad Čížkovice, Pamětní kniha II., nepag.

³⁹ Archiv Biskupské konzistoře Litoměřice, Fond Farní úřad Čížkovice, Inventář 1820.

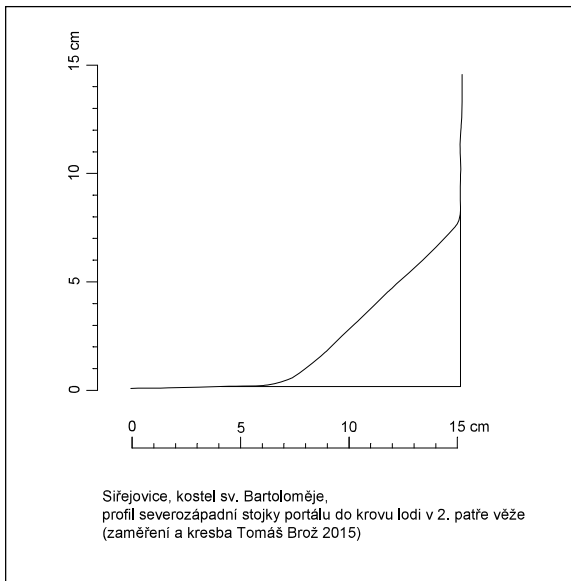
⁴⁰ Archiv Biskupské konzistoře Litoměřice, Fond Farní úřad Čížkovice, Kostelní fase 1769.

⁴¹ Paténa či patena – liturgická nádoba používaná při katolické bohoslužbě, v tomto případě se jednalo o kalichovou paténu.

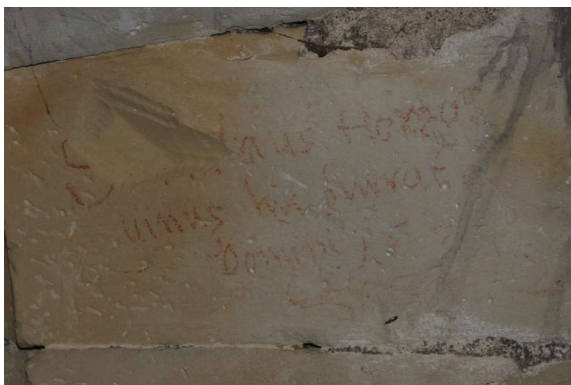
⁴² Celý záznam v inventáři říká: „*Kelch und Paten mit holtzerner Futral; mit der Unterschrift Julius Proggio Ao. 1667 auf der Paten stehen.*“ SOKA Litoměřice/Lovosice, Fond Farní úřad Čížkovice, Inventář z roku 1754, inv. č. 42, Inventáře a stavební spisy, karton 8.



Obr. 14. Detail portálu v druhém patře věže, pohled od jihu. Foto: Tomáš Brož, 2015.

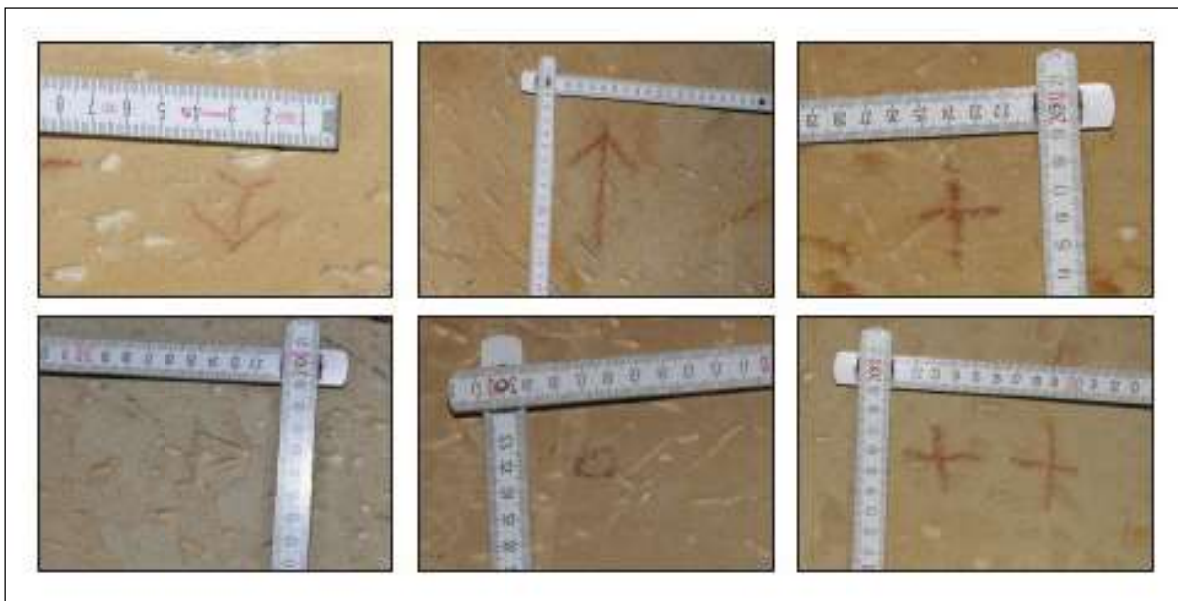


Obr. 15. Profil severozápadní stojky portálu do krovu lodi v 2. patře věže. Zaměření a kresba: Tomáš Brož, 2015.



Obr. 16. Špaleta jihozápadního okna ve zvonovém patře věže, detail rudkového nápisu s datací. Foto: Tomáš Brož, 2015.

Ob. 17. Geometrické piktogramy nakreslené v ostění jihovýchodního a severozápadního okna ve zvonovém patře věže. Foto: Tomáš Brož, 2015.





Obr. 18. Detail ve štku provedené podokenní římsy s lambrekýny na severovýchodní straně věže. Foto: Tomáš Brož, 2015.

pod střechou (**obr. 18**). Je pravděpodobné, že v rámci sjednocení výrazu byly při těchto úpravách odstraněny kružby v oknech zvonového patra (**obr. 19, 20 a 21**). Do věže byla vložena nová zvonová stolice štenýřové konstrukce. Vzorek odebraný z rozpěry středních štenýřů je dendrochronologicky datován do období 1666–1684.⁴³ Výše uvedená hypotéza o autorovi stavby a době vystavby na přelomu 60. a 70. let 17. století tak sice není zatím zcela potvrzena, ale také není naprosto vyloučena.

Současně s úpravami horních podlaží bylo také upraveno přízemí věže. Původní zaklenutí bylo nahrazeno současnou valenou klenbou s trojbokými výsečemi a v bočních stěnách byly vybudovány segmentově klenuté niky. Vzhledem k charakteru klenby nelze vyloučit její starší původ, ale za současného stavu to nelze doložit. Zároveň byly nově prolomeny vstupní otvory do věže a z věže do lodi kostela. Předpokládáme, že jejich asymetrické umístění souvisí se změnami vnitřní dispozice lodi, které byly realizovány při těchto úpravách.

Dnes neznámá kniha účtů pro roky 1691 až 1792, zaznamenaná v inventáři,⁴⁴ signalizuje zahajovacím letopočtem nástup nového patrona, jímž se stal po smrti hraběnky Warrensbachové roku 1691 znovu, tentokrát naposledy, klášter Benediktinek od sv. Jiří na Pražském hradě.

Zatímco celkový vzhled kostela je nám neznámý, z dochovaných inventářů si můžeme udělat celkem slušnou představu o jeho vnitřním vybavení. Nejstarší dochovaný inventář z roku 1730 je psán latinsky a je velmi stručný.⁴⁵ Další z roku 1754⁴⁶ již uvádí alespoň zasvěcení oltářů. Kromě již zmíněné Broggiovy patěny nás zaujme v tomto inventáři uvedený soupis zvonů,

⁴³ Datování provedla Dendrochronologická laboratoř ing. Tomáše Kyncl v Brně v březnu 2015. Časový rozptyl v datování byl způsoben chybějícím podkorním letokruhem. Doba kácení je odhadnuta z dochované části běle, která je u dubů zpravidla v rozsahu 6–23 letokruhů, proto 1666–1684.

⁴⁴ SOKA Litoměřice/Lovosice, Fond Farní úřad Čížkovice, Inventář z roku 1792, inv. č. 42, Inventáře a stavební spisy, karton 8.

⁴⁵ Archiv Biskupské konzistoře Litoměřice, Fond Farní úřad Čížkovice, Inventář 1730.

⁴⁶ SOKA Litoměřice/Lovosice, Fond Farní úřad Čížkovice, Inventář z roku 1754, inv. č. 42, Inventáře a stavební spisy, karton 8.



Obr. 19. Stopy po odstraněných kružbách v oknech zvonového patra věže. Foto: Tomáš Brož, 2015.

především velký zvon s datací rokem 1510.⁴⁷ Dále se uvádí střední zvon přelitý v Praze v roce 1752 a označený kromě letopočtu též písmeny C. S. B. a zvoněk v sanktusníku.

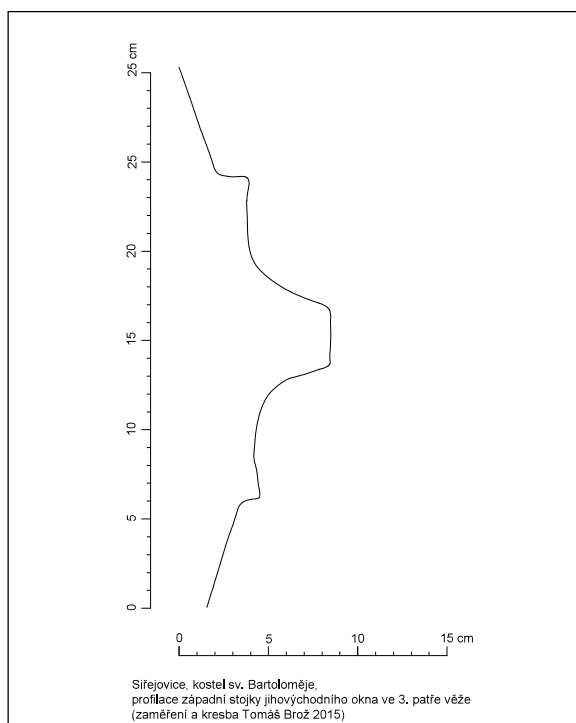
Vybavení se prakticky neproměňovalo, jak je patrné kromě zmíněných i z následujících inventářů z let 1776⁴⁸ a 1792,⁴⁹ podíváme se tedy do inventáře nejpodrobnějšího, sice nedatovaného, vzniklého však krátce po roce 1792.⁵⁰ V lodi se nacházel hlavní oltář

⁴⁷ Bohužel vlastní zvon již neexistuje, vzal za své při sběrech v první světové válce. V inventáři je datace zvonu 1210, což je vzhledem k malé pravděpodobnosti omyl autora inventáře. Luksch zvon také zaznamenal, a sice právě s datací 1510, nespíš byl jako konzervátor pro oblast Litoměřic přítomen rekvirování zvonu v roce 1916. Luksch uvádí znění nápisu na zvonu: „Anno redemptionis nostre. 1. 5. 1. 0: In laudem summi regis. Dirie virginis Marie. sctige Bartholomei de sirzc / . fusa est presens campana per Andream Ptaczek humus rei Magistrum. Thomas Lithomircensen, stanista -/-.“ (V. LUKSCH, *Soupis*, s. 141); Tesař přichází s datací 1710, ale jeho vlastivěda je povytce kompilativní a chybová (J. R. TESAŘ, *Litoměřicko*, s. 197).

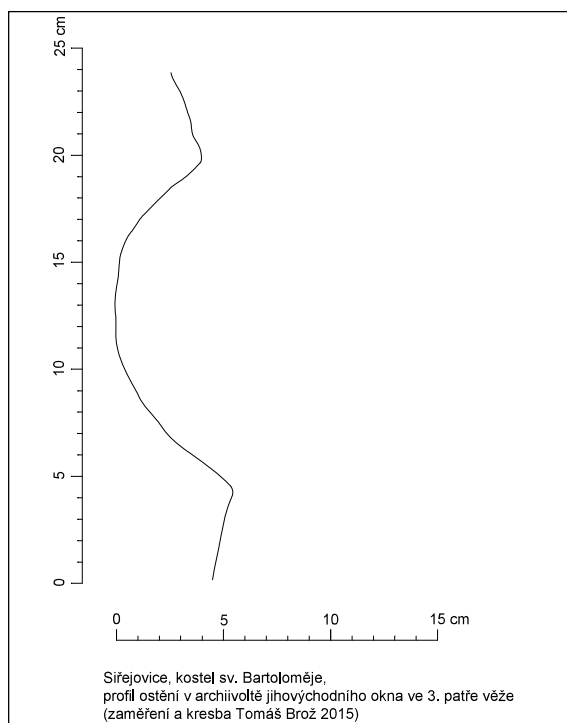
⁴⁸ SOKA Litoměřice/Lovosice, Fond Farní úřad Čížkovice, Inventář z roku 1776, inv. č. 42, Inventáře a stavební spisy, karton 8.

⁴⁹ SOKA Litoměřice/Lovosice, Fond Farní úřad Čížkovice, Inventář z roku 1792, inv. č. 42, Inventáře a stavební spisy, karton 8.

⁵⁰ SOKA Litoměřice/Lovosice, Fond Farní úřad Čížkovice, Nedatovaný inventář (cca po r. 1792), inv. č. 42, Inventáře a stavební spisy, karton 8.



Obr. 20. Profilace západní stoky jihovýchodního okna ve 3. patře věže. Zaměření a kresba: Tomáš Brož, 2015.



Obr. 21. Profil ostění v archivoltě jihovýchodního okna ve 3. patře věže. Zaměření a kresba: Tomáš Brož, 2015.

složený z dřevěného štafírovaného tabernáklu, zasklené skříňky, v níž se nacházela dřevěná zlatě štafírovaná soška Panny Marie, a obrazu sv. Bartoloměje ve zlatě štafírovaném rámu.

Boční oltář zasvěcený svatému Jáchymovi byl vybaven obrazem tohoto světce ve zlaceném rámu zdobeném řezbou listoví (Laubwerk). V horní části těchto řezeb se nacházelo malé zobrazení sv. Josefa obklopeného dvěma anděličky. Druhý postranní oltář sv. Barbory vytvářel pandán k Jáchymovi. Stejně provedení rámu kolem obrazu sv. Barbory vrcholilo podobnou sv. Jana Nepomuckého, nad nímž dva andělci drželi pozlacenou korunu. Z dalšího mobiliáře v lodi stojí za zmínku dvojice dřevěných světců sv. Antonína Paduánského a sv. Jana Nepomuckého na podstavcích upevněných ke stěnám, štafírovaná kazatelna s vyobrazením čtyř evangelistů a 15 lavic z měkkého dřeva. Na chóru se nacházel pozitiv, dva pulty a lavice z měkkého dřeva. Ve věži byly umístěny již výše popsané hodiny a zvony.

Jeptišky se nejspíš omezily jen na nejnútnejší údržbu stavby. Víme, že roku 1752 byl přelit střední zvon.⁵¹ Roku 1767 došlo k opravě věže, respektive střechy věže, o čemž svědčil náleží listin ve věžní makovici v roce 1852.⁵² V knize účtů vedené v letech 1791–1891

je řada údajů o relativně drobných výdajích na údržbu kostela.⁵³ Z významnějších prací můžeme uvést pokrytí kostela novou krytinou za 20 zlatých v roce 1799 a opravy kostelní věže v roce 1801. Při nich bylo vyplaceno kováři 66 zl 35 kr a zednickému mistru 18 zlatých. Přestože nemáme bližší popis, pravděpodobně bylo provedeno stažení věže železnými táhly. V témže roce byl přelit kostelní zvon za 17 zlatých.⁵⁴

Popis technického stavu kostela na počátku 19. století se nedochoval. Nicméně jeho zhoršení může signalizovat návštěva litoměřického krajského inženýra v roce 1815. Protože cestovní výlohy v nemalé výši hradila farnost, musel být důvod vážnějšího charakteru.⁵⁵

Krajský inženýr navštívil Sířejovice opět v roce 1828, to mu byly uhrazeny cestovní výdaje stejné jako při návštěvě předchozí.⁵⁶ Zásadní byla prohlídka kostela v roce 1835. Krajský inženýr se v obci zdržel, vzhledem

⁵¹ SOKA Litoměřice/Lovosice, Fond Farní úřad Čížkovice, Inventář z roku 1754, inv. č. 42, Inventáře a stavební spisy, karton 8.

⁵² Viz zápis k roku 1852, Archiv Biskupské konzistoře Litoměřice, Fond Farní úřad Čížkovice, Pamětní kniha II., nepag.

⁵³ V roce 1793 15 kr kováři za opravu dveřních závěsů, 30 kr za opravu kostelního okna; v roce 1794 drobné opravy střechy sakristie za 2 zlaté apod. SOKA Litoměřice/Lovosice, inv. č. 44, kniha kostelních účtů filiálního kostela v Sířejovicích 1791–1891, kniha 20.

⁵⁴ SOKA Litoměřice/Lovosice, inv. č. 44, kniha kostelních účtů filiálního kostela v Sířejovicích 1791–1891, kniha 20.

⁵⁵ Cestovní výlohy ve výši 5 zl 38½ kr. SOKA Litoměřice/Lovosice, inv. č. 44, kniha kostelních účtů filiálního kostela v Sířejovicích 1791–1891, kniha 20.

⁵⁶ V roce 1828 jsou cestovní výlohy 5 zl 35 kr. SOKA Litoměřice/Lovosice, inv. č. 44, kniha kostelních účtů filiálního kostela v Sířejovicích 1791–1891, kniha 20.

k vyplaceným cestovním výdajům,⁵⁷ podstatně delší dobu. Domníváme se proto, že kostel již musel vykazovat vážné statické poruchy, které vedly v témže roce k rozhodnutí o jeho zbourání.

KOSTEL PO ROCE 1835

Další návštěva zastupujícího krajského inženýra Thurnera v roce 1836 se podle údajů v účtech měla vztahovat ke stavbě nového kostela.⁵⁸ Nicméně inventáře z let 1837 a 1838⁵⁹ jenom potvrzují snesení kostelní lodi („ist gegenwartig abgetragen“) a o stavbě nového kostela se v nich nehovoří. Oltáře, kazatelna, sochy svatých, varhany a malý zvon ze sanktusové vížky byly uloženy do vrchnostenského špýcharu při poplužním dvoře v Sířejovicích. Lavice byly rozpadlé a rozlámané rovněž v sýpce.⁶⁰ Věž zůstala stát („wurde nicht abgetragen“).

Zdá se, že demolice byla vynucena neočekávanou změnou technického stavu kostela a stavba nového kostela nebyla připravena jak organizačně, tak finančně. Svědčí o tom fakt, že veřejná soutěž na dodávky stavebního materiálu a řemeslné práce proběhla až v roce 1840. Farář Zacke si však poznamenal: „... přesto bez vyhlídky na brzkou výstavbu“.⁶¹ Naproti tomu 63 kmenů stavebního dřeva na stavbu nového kostela bylo za 93 zl 16 kr zakoupeno již v roce 1839.⁶²

Dalších pět let trvalo než došlo k položení základního kamene. Farář Zacke v pamětní knize píše: „20. května 1845 se konalo vysvěcení základního kamene sířejovického filiálního kostela na návrh velebného pana vikáře Ignaze Hornika, faráře v Kozlech (v okrese Louny, pozn. Jan Leibl), mým předchůdcem nynějším vikářem v Lovosicích děkanem Antonem Herzigem, protože za něho byl kostel v roce 1835 demolován.“⁶³ O průběhu stavebních prací provedených během roku 1845, respektive od května do listopadu toho roku, se ze sporých archivních dokladů příliš nedozvíme, nicméně z rozhodnutí gubernia z 9. července 1844 č. 32608 a intimátu (vyřízení či vyjádření) krajského úřadu z 27. července 1844 č. 12031 k potvrzeným stavebním nákladům (materiál a odborná práce) ve výši 3757 zl 45 kr víme, že stavitelem filiálního kostela byl

litoměřický stavební podnikatel Franz Xaver Jüstel.⁶⁴ V prameni je také popis finanční situace, z níž vyplývá, že gubernium nařídilo vrchnosti stavební výlohy celé uhradit, nicméně patronátní úřad podal 25. června 1845 rozklad, který nadále nebyl vyřízen. Proto byly náklady s ohledem na to, že stavba již byla provedena a kostel byl předán k užívání 9. října 1845, zaplacen z prostředků farnosti (jednalo se o šest kvitancí Franze Xavera Jüstela ... 3192 zl 24 kr; z čehož si ale nárokoval 25 zl zednický mistr Karl Pettrich mladší z Třebenic. Novostavbu prohlédl a převzal krajský inženýr, o čemž svědčí vyplacené cestovní výlohy ve výši 4 zl 13 kr.⁶⁵ O svěcení kostela v závěru roku nás informuje čížkovický farář Wenzel Zacke. V závěru zprávy si Zacke neodpustil několik drobných subjektivních postřehů k nové podobě kostela. „Již poslední sobotu po svatodušních svátcích tohoto roku, tj. 23. listopadu 1845, jsem já Wenzel Zacke, toho času farář v Čížkovicích, obstarával, sice s finančními obtížemi, vysvěcení sířejovického filiálního kostela. Vlastní vysvěcení vykonal vysoce důstojný pán kanovník Philipp Degel, infulovaný senior vysoce důstojné litoměřické biskupské dómské kapituly, za asistování velebného pána libochovického okrskového vikáře Ignaze Hornika, faráře v Kozlech, vysoce důstojného pána generálního okrskového vikáře Antona Herziga, mého předchůdce a nynějšího faráře a osobního děkana v Lovosicích, třebenického pana faráře Michaela Feresche, pana dómského faráře a oficiála z Litoměřic Paula Ritschela, pánů kaplanů – Karla Kerky z Třebenic, Josepha Kirchnera ze Sutomi a místního kaplana Johanna Mangolda. Já sám jsem jako místní duchovní držel první kázání. Za světskou stranu poctil svou přítomností pan patron Johann Dostal, majitel panství Čížkovice, Třebenice a statku Všelisy,⁶⁶ také se objevili páni patronátní úředníci, ředitel Merl s aktuárem a kontrolorem Zahálkou, a stavební podnikatel Franz Jüstel, obchodník z Litoměřic. Kostel je příjemný, vnitřní zařízení prosté, ale slušné, celá stavba je docela solidní. Mnoho novot (Anzukömmlichkeiten), které jsou k vidění v jiných kostelech postavených nebo renovovaných v této době, jichž chtěl jsem se vystříhat, bylo tu všeobecně přijato – mnou nikoliv – mými nadřízenými úřady.“⁶⁷

Změněná orientace nové lodi a presbytáře vůči původní věži a jejich odlišná výška si vyžádala některé drobné stavební úpravy na věži. Především bylo nutné nově vyřešit vstup z věže do krovu, protože stávající portál byl umístěn příliš nízko. Z tohoto důvodu byl překlad portálu odsekán a do niky bylo vloženo pět kamenných stupňů schodiště, které vyrovnávalo výškový rozdíl. Současně byl vstup mírně odkloněn směrem k severozápadu (**obr. 14**). Částečná zadržka

⁵⁷ V roce 1835 bylo vyplaceno 22 zlatých, tj. téměř čtyřnásobek oproti roku 1828. SOKA Litoměřice/Lovosice, inv. č. 44, kniha kostelních účtů filiálního kostela v Sířejovicích 1791–1891, kniha 20.

⁵⁸ Cestovní výlohy 5 zl 10 kr. SOKA Litoměřice/Lovosice, inv. č. 44, kniha kostelních účtů filiálního kostela v Sířejovicích 1791–1891, kniha 20.

⁵⁹ Archiv Biskupské konzistoře Litoměřice, Fond Farní úřad Čížkovice, Inventář 1837 a 1838.

⁶⁰ Archiv Biskupské konzistoře Litoměřice, Fond Farní úřad Čížkovice, Soupis věcí z kostela 1838.

⁶¹ Archiv Biskupské konzistoře Litoměřice, Fond Farní úřad Čížkovice, Pamětní kniha II., nepag.

⁶² SOKA Litoměřice/Lovosice, inv. č. 44, kniha kostelních účtů filiálního kostela v Sířejovicích 1791–1891, kniha 20.

⁶³ Archiv Biskupské konzistoře Litoměřice, Fond Farní úřad Čížkovice, Pamětní kniha II., nepag.

⁶⁴ SOKA Litoměřice/Lovosice, inv. č. 44, kniha kostelních účtů filiálního kostela v Sířejovicích 1791–1891, kniha 20.

⁶⁵ SOKA Litoměřice/Lovosice, inv. č. 44, kniha kostelních účtů filiálního kostela v Sířejovicích 1791–1891, kniha 20.

⁶⁶ Wschellis, snad Velké Všelisy v okrese Mladá Boleslav, pozn. Jan Leibl.

⁶⁷ Archiv Biskupské konzistoře Litoměřice, Fond Farní úřad Čížkovice, Pamětní kniha II., nepag.

na jihovýchodní straně jihozápadního okna je pravděpodobně také z tohoto období. Upraveny byly rovněž oba vstupní otvory ve věži. Avšak nikoliv jejich přemístěním do osy věže (logicky předpokládaným). Pouze byla odstraněna původní kamenná ostění a byla nahrazena jinými, druhotně použitými. Zdá se, že jediným důvodem byla snaha stavbu co nejvíce zlevnit (**obr. 22**).

Brzy po dostavbě roku 1845 vznikl nedatovaný inventář (cca 1847 či 1848), který popisuje kostel takto: „Tento kostel byl nově postaven v roce 1845, z původního kostela zůstala stát pouze věž, která se nacházela po straně starého kostela, jenž byl pravděpodobně postaven roku 1691, a tvoří dnes kostelu svým vstupem předsíň. Jsou tu ještě dvoje postranní dveře a jedny za hlavním oltářem sloužící za vstup do sakristie a na oratoř. (Kostel) má sedm velkých oken a je pokryt taškami. Je v dobrém stavebním stavu.“⁶⁸ Z původního vybavení byl zřejmě spolu se sochami sv. Antonína a Jana Nepomuckého přenesen hlavní oltář: „velký oltář zasvěcený sv. Bartoloměji má dřevěný tabernákl, je bílý se zlatým štafírováním a má nahoře pěkný nově malovaný obraz (Gruß z Litoměřic),⁶⁹ dárek od patronátního komisaře Nerla.“⁷⁰ Postranní oltář je uveden pouze jeden se sochou Panny Marie (snad totožný s níže jmenovaným oltářem od faráře Zackeho a hostinského Zimmera z r. 1847).⁷¹ Loď dostala opět 15 lavic z měkkého dřeva, dvě lavice se nacházely na chóru a čtyři na oratoři. Varhany měly šest rejstříků. Křtitelnici kostel vybaven nebyl. Na věži se nacházely obecní hodiny s hodinovým odbíjením a dva zvony, velký a střední. Malý zvonek byl v sanktusníku.⁷²

V letech po výstavbě byla pozornost obrácena především k vnitřnímu vybavení a k dovybavení kostela. V roce 1847 byla uspořádána sbírka a za vybraných obnos 300 zlatých konvenční měny byly pořízeny nové varhany, starý pozitiv byl prodán.⁷³ V témže roce byl postaven boční oltář. Oltářní stůl financoval farář a horní ozdoby kolem mariánského obrazu Anton Zimmer, šenkýř ze Sirejovic.⁷⁴ Další vybavení kostelu věnoval rytíř



Obr. 22. Detail severovýchodního vstupu do presbytáře, patrné je druhotné sesazení ostění. Foto: Tomáš Brož, 2015.

Egermann: modrý pluviál za 70 zl. konv. měny, jednu postříbřenou lampu za 20 zlatých a na varhany přispěl částkou 50 zlatých.⁷⁵

V roce 1849 proběhla další návštěva krajského inženýra svobodného pána von Wenzela, ke které byl také předvolán stavitel Franz Jüstl.⁷⁶ Je možné, že toto předvolání nebylo samoučelné a předjímalo budoucí statické problémy kostela.

V roce 1852 proběhla již zmíněná oprava kříže a makovice na kostelní věži, neboť obojí hrozilo zřícením. Knoflík obsahoval plechovku, v níž se nacházely do olova zabalené, zcela zetlelé dokumenty, které hovořily o tom, že: „13. června 1767 se za kněžny abatyše

⁶⁸ SOKA Litoměřice/Lovosice, Fond Farní úřad Čížkovice, Inventář nedat., Kniha 19.

⁶⁹ Johann Gruss (1790 Pšov u Podbořan – †1855 Litoměřice), malíř činný hlavně ve Varnsdorfu a Litoměřicích. V jeho tvorbě se prosazovala zejména díla s náboženskou tematikou, ale také krajiny a portréty. http://www.biographien.ac.at/oebl/oebl_G/Gruss_Johann_1790_1855.xml [citováno dne: 8. 4. 2015].

⁷⁰ SOKA Litoměřice/Lovosice, Fond Farní úřad Čížkovice, Inventář nedat., Kniha 19.

⁷¹ SOKA Litoměřice/Lovosice, Fond Farní úřad Čížkovice, Inventář nedat., Kniha 19.

⁷² SOKA Litoměřice/Lovosice, Fond Farní úřad Čížkovice, Inventář nedat., Kniha 19. Tento údaj („kleines Glöckl auf dem kleinen Kirchturm“) není jasný, v současnosti kostel žádný sanktusník nemá a v konstrukci krovu nejsou patrné stopy po jeho konstrukci.

⁷³ Archiv Biskupské konzistoře Litoměřice, Fond Farní úřad Čížkovice, Pamětní kniha II., nepag.

⁷⁴ Archiv Biskupské konzistoře Litoměřice, Fond Farní úřad Čížkovice, Pamětní kniha II., nepag.

⁷⁵ Archiv Biskupské konzistoře Litoměřice, Fond Farní úřad Čížkovice, Pamětní kniha II., nepag. Zřejmě se jedná o Ignáce Egermanna (1784–1853), obchodníka se sklem, pocházejícího ze šluknovských Egermannů (zřejmě spřízněn se slavným sklářem Friedrichem Egermannem z Nového Boru). Farář o něm zaznamenal, že je z Nového Boru, je bankéřem z Petrohradu a tchánem rytíře Wilhelma Jenšíka z Ježova (Gentschik von Gezowa), majitelem panství Vrbčičany. Egermann vyvážel novoborské sklo do Ruska a panství Vrbčičany dal věnem dceři. K Egermannovi viz MAŠEK, Petr, *Šlechtické rody v Čechách, na Moravě a ve Slezsku od Bílé hory po současnost, díl 1. A–M*, Praha 2008. Tamtéž, heslo Gentschik z Gezowa.

⁷⁶ SOKA Litoměřice/Lovosice, inv. č. 44, kniha kostelních účtů filiálního kostela v Sirejovicích 1791–1891, kniha 20.

z kláštera sv. Jiří v Praze (kterémužto klášteru patřilo tehdy čížkovické panství), roz. Fürstenbergové, za úředního správce Franze Josefa Christa a faráře Josefa Žoldy opravila věž. V malém pytlíku z kůže se nacházel bezcenný kovový kříž, dřevěný amulet a přívěsek na způsob náušnice, což vše bylo uloženo do farního archivu.⁷⁷ V roce 1854 se v kostelních účtech poprvé objevuje pojištění kostela proti ohni u terstské pojišťovny Riunione Adriatica di Sicurta.⁷⁸

První pokus o řešení statických problémů proběhl v roce 1868, kdy bylo za vestavění (stažení) spon či táhel (Schliesse) do kostela vyplaceno lovosickému zednickému mistru Wenzelovi Grohmannovi podle nabídky a kvitance 60 zl.⁷⁹

V roce 1868 musely být přelity prasklé zvony, střední a malý. Litoměřickému zvonáři Franzi Heroldovi bylo vyplaceno 367 zl 96 kr.⁸⁰ Na tuto opravu přispěl rytíř Karel Jenšík z Ježova jménem svého vnuka, majitele Vrbičan, obnosem 200 zlatých, zbytek byl vybrán pomocí sbírky.⁸¹

Jelikož vztahy s čížkovickým patronátním úřadem nefungovaly ve druhé polovině 19. století ideálně a větších obnosů na vybavení kostela se z poměrně chudých vsí sbírkami nedostávalo, obracel se farář s prosbami na okolní drobnou šlechtu ve Vrbičanech přifařených k Čížkovicím. Dosvědčuje to děkovný dopis litoměřického biskupa Augustina Pavla Vahaly⁸² adresovaný rodině rytířů Jenšíků z Ježova do Prahy ze dne 15. listopadu 1873 opsaný do pamětní knihy. Rovněž z něj vyplývá, že c. k. hejtman Carl Jenšík daroval 200 zlatých na zřízení dvou oltářů a jeho matka Henrietta Jenšíková na to samé dala 100 zlatých.⁸³

V roce 1873, za patronátu bratří Tschinkelů, proběhla blíže nespecifikovaná oprava kostela.⁸⁴

Od roku 1886 vlastnil čížkovické panství továrník Franz Preidl, který se ale již necítil vázán patronací ke kostelům ve farnosti. Oba kostely, farní v Čížkovicích a filiální v Šířovicích, rychle chátraly a postupně musely být oba uzavřeny. Kostel sv. Bartoloměje byl až do odvolání uzavřen rozhodnutím stavební komise ze dne 29. října 1887. Dle názoru stavebních komisařů byl kostel v takovém stavu, že hrozilo jeho zřícení. Komise konstatovala: „že šířovický kostel vykazuje povážlivé trhliny, jejichž příčinu shledává ve špatné kvalitě

(*Hintergrundes – myšleno zřejmě nekvalitní materiál použitý při stavbě*) na straně jedné a špatně založených základech na straně druhé. Z těchto trhlin trhlina v severní sakristii ohraničující obvodové zdi sahá od římsy až po základy a nahoře u římsy je široká 8 cm.“⁸⁵

Ani po smrti Franze Preidla se situace nezměnila. Dědic panství Emanuel Karsch také nebyl potřebám církve nakloněn. Nový farář Jan Evangelista Kořínek, který vystřídal Wenzela Zacke (byl v úřadu přes padesát let), do pamětní knihy zapsal: „Šířovice, kdež filiální kostel od 29. října 1887 pro uvarování nebezpečí možného sesutí dosud byl úředně zavřen, ale já v něm u oltáře pod kručťou postaveným přece občas služby Boží konal.“⁸⁶

V roce 1891 podnikl farář sbírku na drobné liturgické textilie a předměty pro šířovický kostel, která vynesla 156 zlatých a 50 krejcarů, k tomu přispěl hrabě Josef Heberstein z Vrbičan 30 zlatých a farář 15 zlatých.⁸⁷

Pátého ledna roku 1893 adresoval farář biskupské konzistoři žádost o řešení situace nešťastného kostela sv. Bartoloměje. Dokazoval v ní především kontinuální patronátní povinnosti ke kostelu, které přešly na současného majitele čížkovického panství Emanuela Karsche.⁸⁸ Farář Kořínek využíval každé příležitosti, aby upozorňoval na neutěšený stav kostela. Výmluvně to zapsal do pamětnice: „Při každé naskytnuvší se mi příležitosti ústně jsem prosil majitele čížkovického velkostatku Em. Karsche i paní jeho, aby jako patron potřebnou opravu vykonal; též občany šířovické často jsem vybízel, aby sami šli prosit, což ale neučinili dosud; též dobrovolnou sbírku milodarů na vnitřní zařízení kostela jsem osobně vykonal mezi tamějšími občany a u hraběte Josefa Herbesteina ve Vrbičanech, o jenerální visitaci r. 1892 konané prosil jsem nejdůstojnějšího biskupa pana Em. Schöbla za intervenci v této záležitosti, který také skutečně p. Karschovi dopsal, totéž učinil na mou prosbu generální vikář velb. p. Fr. Demel písemně i ústně, jakož i velb. p. vikář Karel Kerka z Libochovic. A vše dosud bez žádoucího výsledku, ač celá oprava kostela šířovického dle výpočtů stavitele by toliko 1500 zl. r. č., kdežto Emanuel Karsch zdědil aspoň 15 miliónů zl. r. č.“⁸⁹

I další zápis v pamětní knize z roku 1893 k osudu kostela z pera faráře Kořínka je opět velmi výmluvný. Nápadná je především, vedle neochoty patrona, lhostejnost představitelů obcí přispět na opravu kostela. „Dne 3. srpna odbývalo se v Šířovicích již druhé od c. k. hejtmantství litoměřického ustanovené řízení za příčinou opravy kostela šířovického, který pro uvarování se nebezpečí sesutím již od 29. srpna 1887 úředně byl zavřen

⁷⁷ Archiv Biskupské konzistoře Litoměřice, Fond Farní úřad Čížkovice, Pamětní kniha II., nepag.

⁷⁸ SOKA Litoměřice/Lovosice, inv. č. 44, kniha kostelních účtů filiálního kostela v Šířovicích 1791–1891, kniha 20.

⁷⁹ SOKA Litoměřice/Lovosice, inv. č. 44, kniha kostelních účtů filiálního kostela v Šířovicích 1791–1891, kniha 20.

⁸⁰ SOKA Litoměřice/Lovosice, inv. č. 44, kniha kostelních účtů filiálního kostela v Šířovicích 1791–1891, kniha 20.

⁸¹ Archiv Biskupské konzistoře Litoměřice, Fond Farní úřad Čížkovice, Pamětní kniha II., nepag.

⁸² V dopise podepsán jako August Paulus.

⁸³ Archiv Biskupské konzistoře Litoměřice, Fond Farní úřad Čížkovice, Pamětní kniha II., nepag.

⁸⁴ Archiv Biskupské konzistoře Litoměřice, Fond Farní úřad Čížkovice, Pamětní kniha II., nepag.

⁸⁵ Archiv Biskupské konzistoře Litoměřice, Fond Farní úřad Čížkovice, Pamětní kniha II., nepag.

⁸⁶ Archiv Biskupské konzistoře Litoměřice, Fond Farní úřad Čížkovice, Pamětní kniha II., nepag.

⁸⁷ Archiv Biskupské konzistoře Litoměřice, Fond Farní úřad Čížkovice, Pamětní kniha II., nepag.

⁸⁸ Archiv Biskupské konzistoře Litoměřice, Fond Farní úřad Čížkovice, Pamětní kniha II., nepag.

⁸⁹ Archiv Biskupské konzistoře Litoměřice, Fond Farní úřad Čížkovice, Pamětní kniha II., nepag.

a v němž od počátku roku 1893 nadobro jsem přestal i mimořádné mše sv. sloužiti a křtiti. Bylo při tomto řízení usneseno a do protokolu vepsáno, aby správa velkostatku čížkovického jménem všech přifařených obcí tuto opravu do 15. října 1893 provedla. Náklad pak na tuto celou opravu, který na 1522 zl. 16 kr. rakouské měny byl adjustován, aby půjčkou se sehnal a půjčka tato se splatila, až rozhodnuto bude, kým se tak státi má. Všickni zástupcové všech do Čížkovic přifařených obcí stáli nezvratně na tom, že i nynější majitel velkostatku čížkovického je patronem kostela šířovického jako veškerí dřívější majitelové bez přetržení při každé příležitosti co skuteční patroni se osvědčovali. Ovšem i já totéž ku protokolu jsem připojil s přáním, aby oprava ta co nejdříve se uskutečnila. Na základě tohoto přesvědčení svého o dosud stávajícím patronátu uvolili se zástupci obce šířovické, keblické a vrbičanské, že příspěvek za povozy a ruční práce na ně vypadající ochotně zapraví, když i obec Čížkovice a Radosice totéž učiní se uvolí; avšak zástupci těchto tří posledních obcí se vyslovili, že jen pro tento případ, totiž jen ku této opravě povozy a ruční prací přispěti chtějí, když to do osmi dnů jejich obecní výbory schválí; avšak zástupce velkostatku čížkovického i šířovického jménem majitele Emanuela Karsche oznámil, že tento patronem kostela šířovického není, a tudíž že jen dle daní na tuto opravu přispěti se uvoluje. – Dle všeho toho smutná kyne budoucnost kostelu šířovickému, druhdy farnímu, nyní pak zcela ochuzenému filiálnímu. Bůh sám to napraví!⁹⁰

A skutečně teprve až v roce 1908 se patron rozhodl něco ve prospěch kostela sv. Bartoloměje udělat. Nebyl to však Karsch, nýbrž nový majitel panství rytmistr ve výslužbě Arnošt Kühne, Karschův zeť. „Ač protestant, rozhodl se nečekat na rozhodnutí podaných rekurzů ze strany obce keblické a vrbičanské, nýbrž bez dalšího prodlévání započítí s opravou komendátního kostela sířejovického. Tak alespoň slíbeno deputaci obce Sířejovic v neděli smrtelnou dne 5. dubna 1908 sestávající ze starosty obce Mořice Bertoniho a dvou výborů obecních a administrátora čížkovického.“⁹¹

Že „protestant“ slovo dodržel, dosvědčuje zápis o vysvěcení kostela z ruky faráře Šrámka, nastoupivšího na čížkovickou faru v červenci 1908: „Dne 8. prosince v 9½ hod. dopoledne vysvěcen byl od základu ku střeše vně i uvnitř obnovený filiální kostel v Sířejovicích. Svěcení kostela a posvěcení nových varhan; jež věnovali manželé Moritz a Rosalie Bertoni, a konečně posvěcení oltářních bohoslužebných rouch vykonal libochovický vikář vldp. děkan Václav Oplť za účastenství p. děkana Richtera z Lovosic a p. faráře Ant. Duška z Chotěšova a nás domácích kněží, faráře Šrámka a kaplana Rosola. Po skončeném svěcení konal jsem kázání německy a česky, ve kterém zvláště vzdal jsem díky dobrodincům



Obr. 23. Zakončení železných táhel osazených při opravě na počátku 20. století. Foto: Tomáš Brož, 2015.

kostela a vldp. světiteli, že ač churav přece obřad posvěcení vykonal. Po kázání sloužil pan vikář V. Oplť slavnou mši sv. a po ukončení služeb Božích vrátil se opět do Libochovic. Slavné hostiny v zámku čížkovickém zúčastnilo se jmenované výše duchovenstvo jakož i Josef Bouchal, farář z Třebenic, a z laiků tyto pánové: vrchní správce K. Wenzel, okresní starosta K. Kraus, starosta sířejovický Bertoni, říd. učitel Kempf z Čížkovi, správce školy Hans Boskeschi a správce Ignatz Beutel, oba z Čížkovic a starosta čížkovický Gustav Tietzl.“⁹²

Přesnou specifikaci oprav kostela neznáme. Z výše uvedených popisů vyplývá, že hlavním problémem byly masivní statické poruchy v obvodovém zdivu a ty byly eliminovány osazením železných táhel v úrovni kordonové a korunní římsy na všech čtyřech obvodových stěnách kostela (obr. 23). Dále byl zazděn severozápadní vstup do lodi (obr. 2) a v západním rohu lodi byla dvěma příčkami vymezena technická místnost (obr. 24).

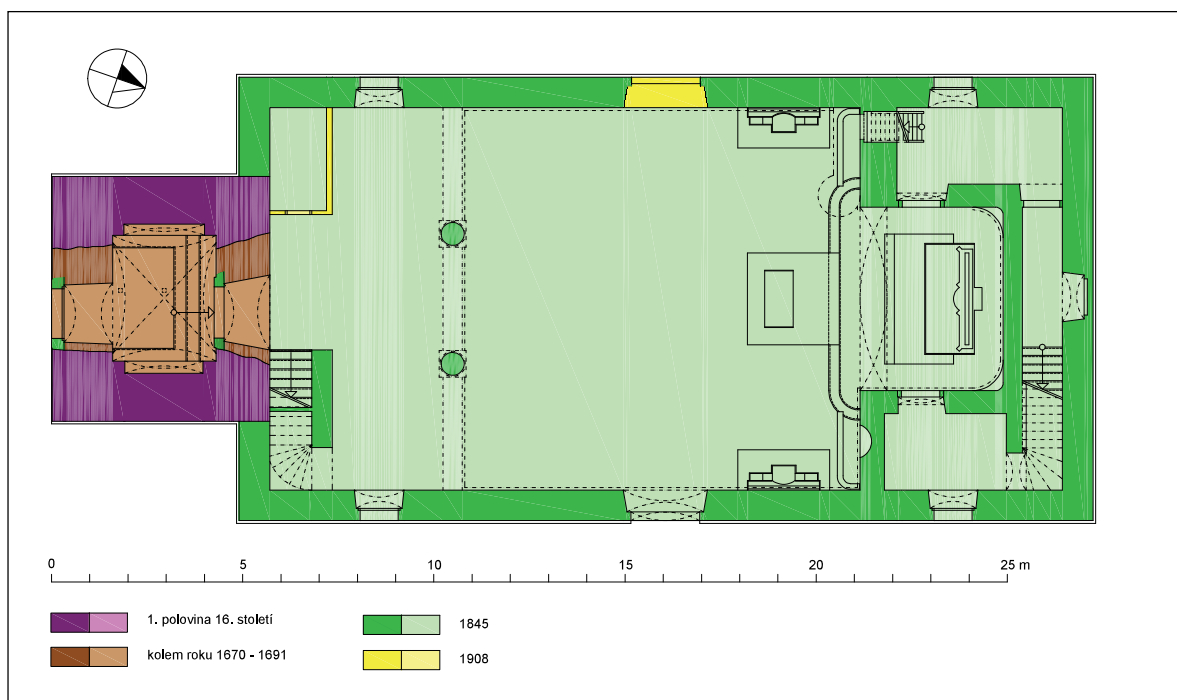
Za první světové války přišel během rekvizic kovů pro válečné účely v roce 1916 kostel o velký zvon a malý zvonek.⁹³

⁹⁰ Archiv Biskupské konzistoře Litoměřice, Fond Farní úřad Čížkovice, Pamětní kniha II., nepag.

⁹¹ Archiv Biskupské konzistoře Litoměřice, Fond Farní úřad Čížkovice, Pamětní kniha II., nepag.

⁹² Archiv Biskupské konzistoře Litoměřice, Fond Farní úřad Čížkovice, Pamětní kniha II., nepag.

⁹³ SOKA Litoměřice/Lovosice, Fond Farní úřad Čížkovice, Inventář 1937, inv. č. 42, Inventáře a stavební spisy, karton 8.



Obr. 24. Půdorysný řez vedený v úrovni vstupů s vyhodnocením stavebního vývoje. Zaměření a kresba: Jan Hrdlička, Hot Project, 2013. Vyhodnocení: Tomáš Brož, 2015.

Po opravě roku 1908 již žádná větší stavební aktivity na objektu kostela neproběhla. Ve stavu pomalého chátrání jej zastihl záznam inventáře z 11. října 1937. V popise kostela se neobjevují nové informace, pouze se zde shrnují již věci známé, zajímavější je pro nás poznámka vedle popisu připojená. Zjevný pesimismus autora těch řádků až zaráží. Skoro se nechce věřit, že je to psáno v roce 1937 a nikoliv v roce 1957. „V roce (není uveden, jen vynechané místočko na dopsání, pozn. Jan Leibl) byl kostel kvůli špatnému stavebnímu stavu znovu uzavřen. Mezitím se jeho stav nadále významně zhoršoval. Kostel nabízí bezútěšný obraz. Zdivo vykazuje široké trhliny a rozsedliny. Omítka je zcela zničená. Části střešních svodů chybí. Skoro všechna okna jsou rozbitá. Ve všech oltářích po léta hlodá červotoč. Olejomalby a prapory jsou skoro úplně zničeny. Část zařízení byla, jak se zdá, odcizena. V kostele a ve věži hnízdí sovy a myši. Kostel se dá, soudě dle jeho stavu, stěží zachránit. Kromě toho se stal, navzdory zamčeným dveřím, oblíbeným místem vesnické mládeže. Co se týče věže, je dřevěná konstrukce obzvláště v horních partiích zcela zchátralá. Na kostelní střeše je patrné, že velká část tašek je poškozených, plech na věži rovněž.“⁹⁴

Z mobilii v kostele si opět všimneme těch důležitějších. V roce 1937 podléhal hlavní oltář sv. Bartoloměje s dřevěným tabernáklem a nahoře s mariánským výjevem invazi červotoče. Rovněž pravý a levý postraní

oltář (neuvezeného zasvěcení)⁹⁵ napadl tento hmyz a chyběly dřevěné části. Červotočivé byly i sochy svatých Antonína a Jana. 17 kostelních lavic a dvě lavice na chóru jsou v inventáři označeny jako zpráchnivělé. Oratoř byla vybavena lavicemi třemi. Kazatelna je uvedena s poznámkou rozpraskaná či rozlamující se (brüchig). Staré varhany s šesti rejstříky, roku 1908 darované kostelu jako nové, jsou uvedeny jako stěží opravitelné a farář zaznamenal pouze cenu materiálu (100 k.). Po válečné rekvizici roku 1916 zůstal již jen střední zvon.⁹⁶

Z korespondence mezi konzistoří a farním úřadem v Čížkovicích z roku 1940 vysvítá, že filiální kostel v Sířejovicích byl uzavřen politickou okresní správou již 9. května 1927.⁹⁷ Dopis ze 14. června t. r.⁹⁸ podepsaný

⁹⁴ SOKA Litoměřice/Lovosice, Fond Farní úřad Čížkovice, Inventář 1937, inv. č. 42, Inventáře a stavební spisy, karton 8.

⁹⁵ Světlo do podoby těchto oltářů vnáší Luksch. Boční oltáře byly ozdobeny barokními sochami sv. Jana Nepomuckého a sv. Antonína z Padovy s Ježíškem (Antonín a Ježíšek měli po renovaci v 19. století rysy Napoleona I.). Tyto sochy pocházely ze zbořeného kostela sv. Materny v Ústí nad Labem a do Sířejovic se dostaly v r. 1870. Dva obrazy z původních bočních oltářů visely na stěnách. Obraz sv. Barbory s rámem zdobeným akantovou řezbou s datací pod znakem letopočtem 1701. Obraz sv. Zachariáše (snad Luksch míní obraz shodný se sv. Jáchymem ze starých inventářů) s erbem pražské abatye Pgeron de Galliano z r. 1709. V LUKSCH, *Soupis*, s. 141.

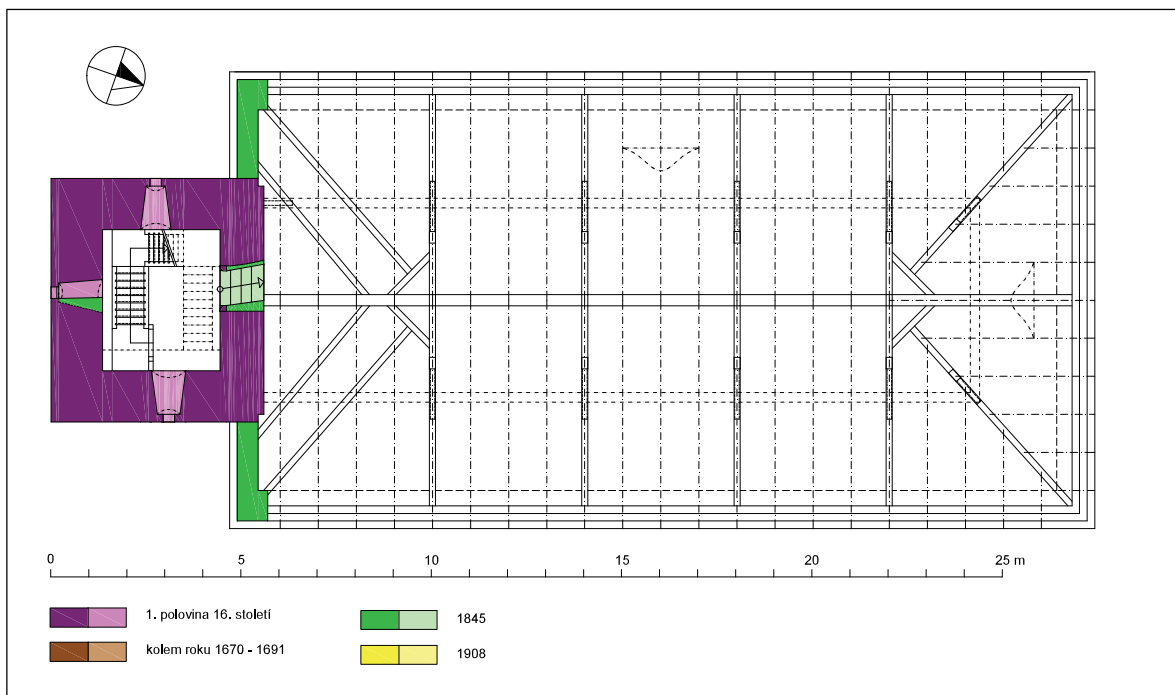
⁹⁶ SOKA Litoměřice/Lovosice, Fond Farní úřad Čížkovice, Inventář 1937, inv. č. 42, Inventáře a stavební spisy, karton 8.

⁹⁷ SOKA Litoměřice/Lovosice, Fond Farní úřad Čížkovice, Dopis ze 14. 6. 1940, inv. č. 42, Inventáře a stavební spisy, karton 8.

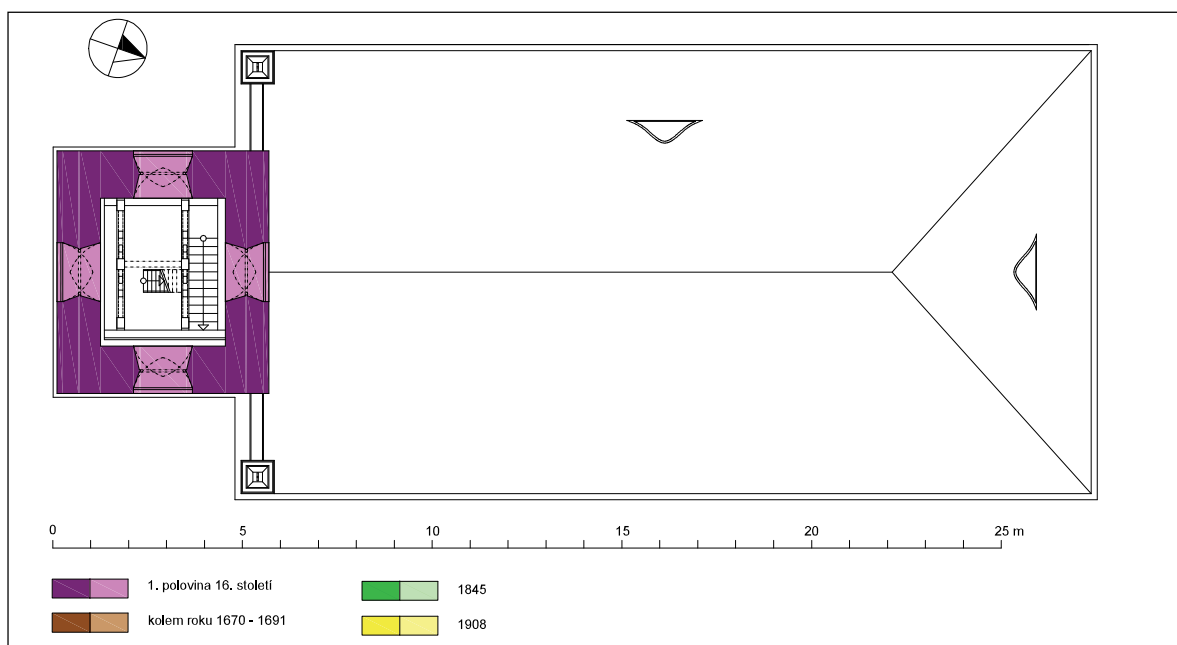
⁹⁸ SOKA Litoměřice/Lovosice, Fond Farní úřad Čížkovice, Dopis ze 14. 6. 1940, inv. č. 42, Inventáře a stavební spisy, karton 8.



Obr. 25. Půdorysný řez vedený v úrovni oken lodi a presbytáře a 1. patrem věže s vyhodnocením stavebního vývoje. Zaměření a kresba: Jan Hrdlička, Hot Project, 2013. Vyhodnocení: Tomáš Brož, 2015.



Obr. 26. Půdorysný řez vedený v úrovni 2. patra věže s vyhodnocením stavebního vývoje. Zaměření a kresba: Jan Hrdlička, HOT Project, 2013. Vyhodnocení: Tomáš Brož, 2015.



Obr. 27. Půdorysný řez vedený v úrovni 3. patra věže s vyhodnocením stavebního vývoje. Zaměření a kresba: Jan Hrdlička, HOT Project, 2013. Vyhodnocení: Tomáš Brož, 2015.

biskupským kancléřem Dr. Simethem⁹⁹ a generálním vikářem Dr. Wagnerem¹⁰⁰ zmiňuje vlašnou účast soukromého patrona¹⁰¹ na možných stavebních úpravách. Litoměřická konzistoř by byla ochotna podílet se finančními prostředky na opravě kostela, pokud by to bylo nutné, nicméně vyzývá ještě ke zvážení zájmu a potřeb sířejovických věřících. Dále zástupci biskupství chtějí vědět, jaké předměty z kostela a komu prodal bývalý čížkovický administrátor Stuchlík.

Další dva dopisy jsou od Georga Zischeka¹⁰² z Litoměřické kapituly. V prvním listu z 21. srpna 1940¹⁰³ informuje čížkovický farní úřad, že po nové přímluvě na tamním krajském správním úřadu, tzv. landrátu, se bude konat následující čtvrtek vyprošená komise přímo v kostele v Sířejovicích. Za litoměřické biskupství bude přítomen Dr. Simeth a Ziscek doporučuje, aby administrátor zajistil přítomnost též některého stavitele, který by nutně stavební práce posoudil a vysvětlil. Pokud farní úřad nikoho nemá, doporučil Ziscek doptání u firmy Alwin Köhler¹⁰⁴ v Lovosicích.

⁹⁹ Msgre. ThDr. Georg Simeth (1885–1958), sídelní kanovník hilleánský při katedrální kapitule sv. Štěpána v Litoměřicích v l. 1935–1946. V r. 1946 odsunut do Německa.

¹⁰⁰ Msgre. ThDr. Franz Wagner (1888–1969), sídelní kanovník litoměřické kapituly, po odsunu do Německa v r. 1946 působil a zemřel v Bamberku.

¹⁰¹ Ve 40. letech 20. století vlastnila panství Čížkovice Hedwiga Kühne.

¹⁰² Georg Ziscek (1892–1979), sídelní kanovník litoměřické kapituly, po odsunu do Německa v roce 1946 působil a zemřel v Eichstättu.

¹⁰³ SOKA Litoměřice/Lovosice, Fond Farní úřad Čížkovice, Dopis ze 21. 8. 1940, inv. č. 42, Inventáře a stavební spisy, karton 8.

¹⁰⁴ Alwin Köhler (1845–1923), stavitel činný především v Ústí nad Labem. Firma byla aktivní i po smrti svého zakladatele. <http://www.usti-aussig.net/autori/karta/jmeno/68-alwin-kohler> [citováno dne: 14. 4. 2015].

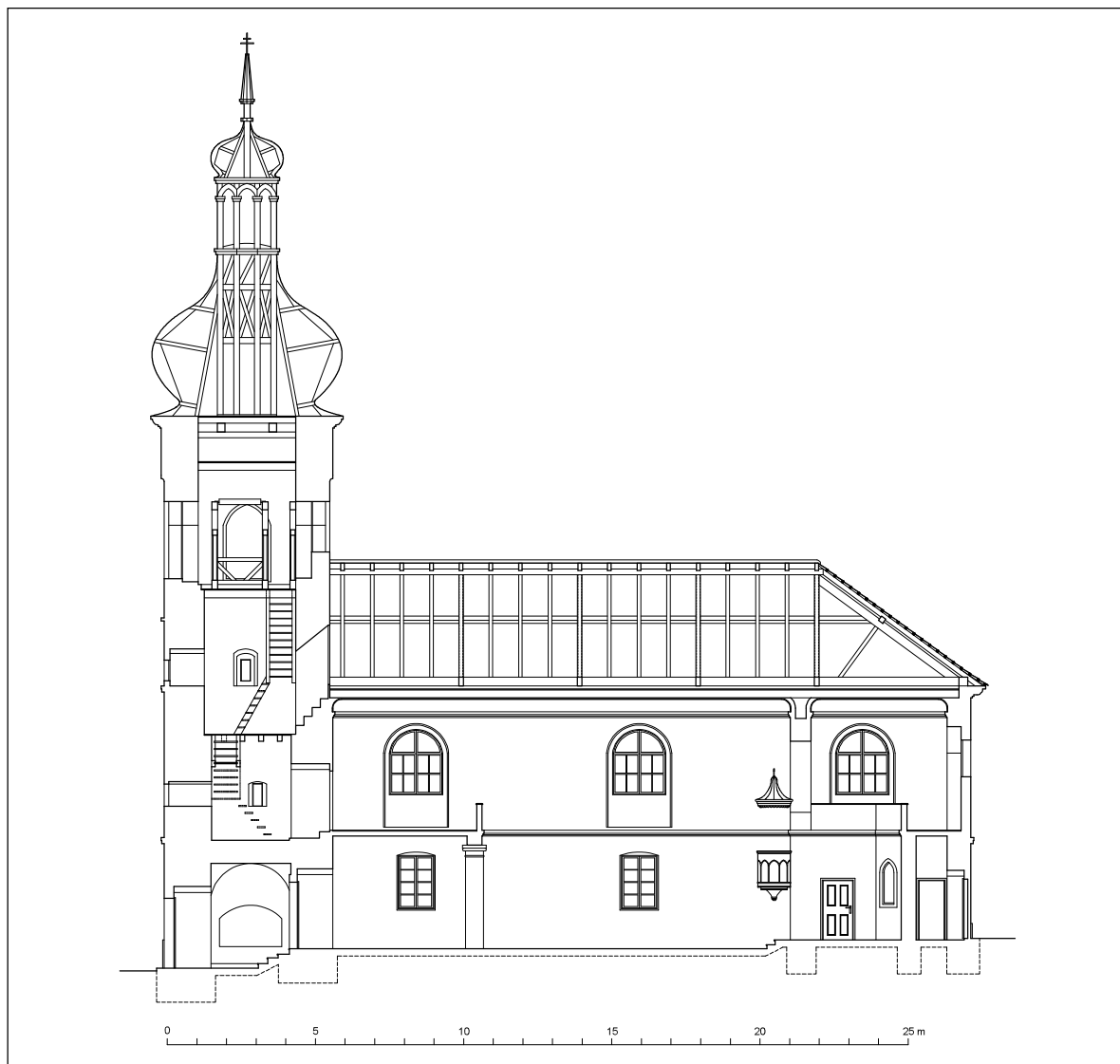
Tato komise se nejspíše neuskutečnila, neboť druhý Zischekův dopis ze 14. září t. r.¹⁰⁵ informuje faru o novém jednání na konzistoři. Výsledkem rozhovorů na konzistorňí schůzi byl úkol pro Zischeka dojít znovu na landrát, tlumočit tam záměr konzistoře znovu otevřít kostel pro bohoslužby a prosit o vyslání odborné komise, která by stanovila, jaké opravy pro tento účel budou nutné. Ziscek dále píše, že se na landrát dostavil, nicméně příslušný úředník měl dovolenou, a tak mu nezbyvá než dojít tam další týden.

Nacistická říše neměla právě zájem obnovovat již kdysi zavřený kostel, předpokládáme tedy spíše negativní postoj totalitní moci k církevní prosbě. Kostelní statistika podchycující údaje o farnosti, datovatelná do 40. let 20. století, označuje filiální kostel sv. Bartoloměje v Sířejovicích jako neopravitelný („irreparabilis“).¹⁰⁶ Což se stalo diagnózou i pro všechna nadcházející desetiletí.

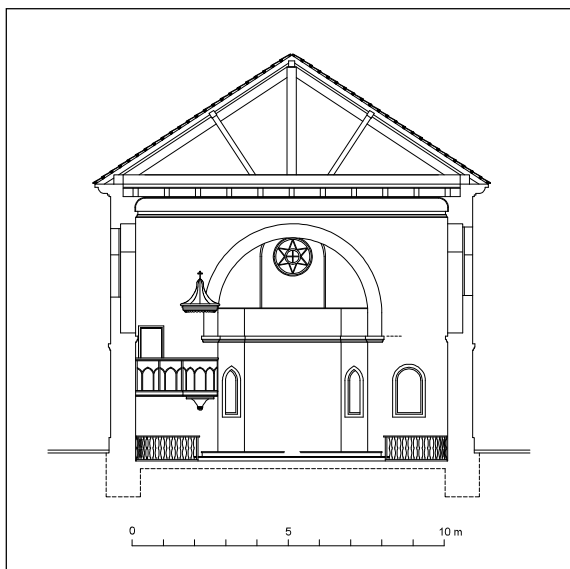
Zdá se však, že nové tisíciletí přineslo obrat. Kostel do vlastnictví získala obec Sířejovice, která v roce 2012 realizovala rozsáhlou obnovu, při níž byla vyměněna střešní krytina a opraven krov nad lodí a presbytářem, cibule věže byla pokryta novým měděným plechem a byla opravena celá fasáda kostela. O rok později byl kostel prohlášen za nemovitou kulturní památku.

¹⁰⁵ SOKA Litoměřice/Lovosice, Fond Farní úřad Čížkovice, Dopis ze 14. 9. 1940, inv. č. 42, Inventáře a stavební spisy, karton 8.

¹⁰⁶ SOKA Litoměřice/Lovosice, Fond Farní úřad Čížkovice, Kostelní statistika, nedat., inv. č. 42, Inventáře a stavební spisy, karton 8.



Obr. 28. Podélný řez. Zaměření a kresba: Jan Hrdlička, HOT Project, 2013.



Obr. 29. Příčný řez. Zaměření a kresba: Jan Hrdlička, HOT Project, 2013.

RESUMÉ

THE CHURCH OF ST. BARTHOLOMEW IN THE VILLAGE SIREJOVICE

The article dedicated to building and historical development of the church of St. Bartholomew in Sirejovice presents results of a survey carried out in connection with the proposal to register the church as an immovable cultural heritage in the year 2013.

The village Sirejovice located near the town of Lovosice was first mentioned in the year 1227 in the charter of King Premysl Otakar I, in which he confirmed the funding of St. George's Convent in Prague. The oldest written record proving the existence of the church is from the register of papal tithes from the year 1352. Jan called Susec from Sirejovice had a patronage law to this church in the year 1363. Property relations at the turn of the 14th and 15th centuries were quite chaotic. The Vartenberks and the family of Vchynsky fought for a part of the village. The village was also interesting for the family Kaplir from a nearby village Sulejovice. Until the 16th century the village Sirejovice was owned partly by the Kaplirs, partly by the family of Vchynsky. After the Bohemian Revolt the part belonging to the Kaplir family passed to St. George's monastery. The part held by the family Vchynsky, which had already been part of the estate of Cizkovice, was finally in the mid-17th century acquired by Gustav Adolf from Varensbach. At the end of the 17th century his heirs sold the estate to Benedictine women Order from St. George's Convent in Prague. After the monastery was abolished by Emperor Joseph II. the property had several owners during the 19th and the first half of the 20th century. The last owner and a patron of the church was Hedwige Kühne. In the year 1945 the estate of Cizkovice was confiscated by the state.

Building development of the church can be divided into three main stages. From the earliest stage has survived only a late Gothic prism tower. This period is demonstrated by a type of masonry – rough-hewn marlstone ashlar bound together in corners by hewn sandstone blocks. Dendrochronological dating of original ceiling beams places its construction at the end of the 15th century. Neither the second phase of development, dated to the last third of the 17th century and probably realized under the guidance of Giulio Brogio is not mentioned in sources. The original building (except the tower) was due to static faults demolished in the 30's of the 19th century. After several years of waiting the church was consecrated in the year 1845 and it already had its current form. The original tower was attached to a rectangular nave with presbytery. Compared to the original layout, when the tower was situated in front of the southwest longwise front facade, now the layout turned ninety degrees. The nave and presbytery have a flat ceiling, they are illuminated by semicircular window openings lined with simple chambranles. The roof is gabled with a hipped end on the northeast side and is covered with burnt asphalt shingles.

Even the new buildings was not spared recurring technical problems, which were probably caused by poor quality of the work performed during construction. In the second half of the 19th century occurred continuous disputes about financing the church maintenance. These culminated in closing of the church due to static reasons in the year 1887. Problems were eliminated in the year 1908 when the church was reconstructed and reopened. However the maintenance problems still persisted throughout all the 20th century. The situation had radically improved in a new millennium. The church became a property of the village Sirejovice which repaired the roof and the facade. At the same time the church of St. Bartholomew was entered in the Central register of cultural monuments.