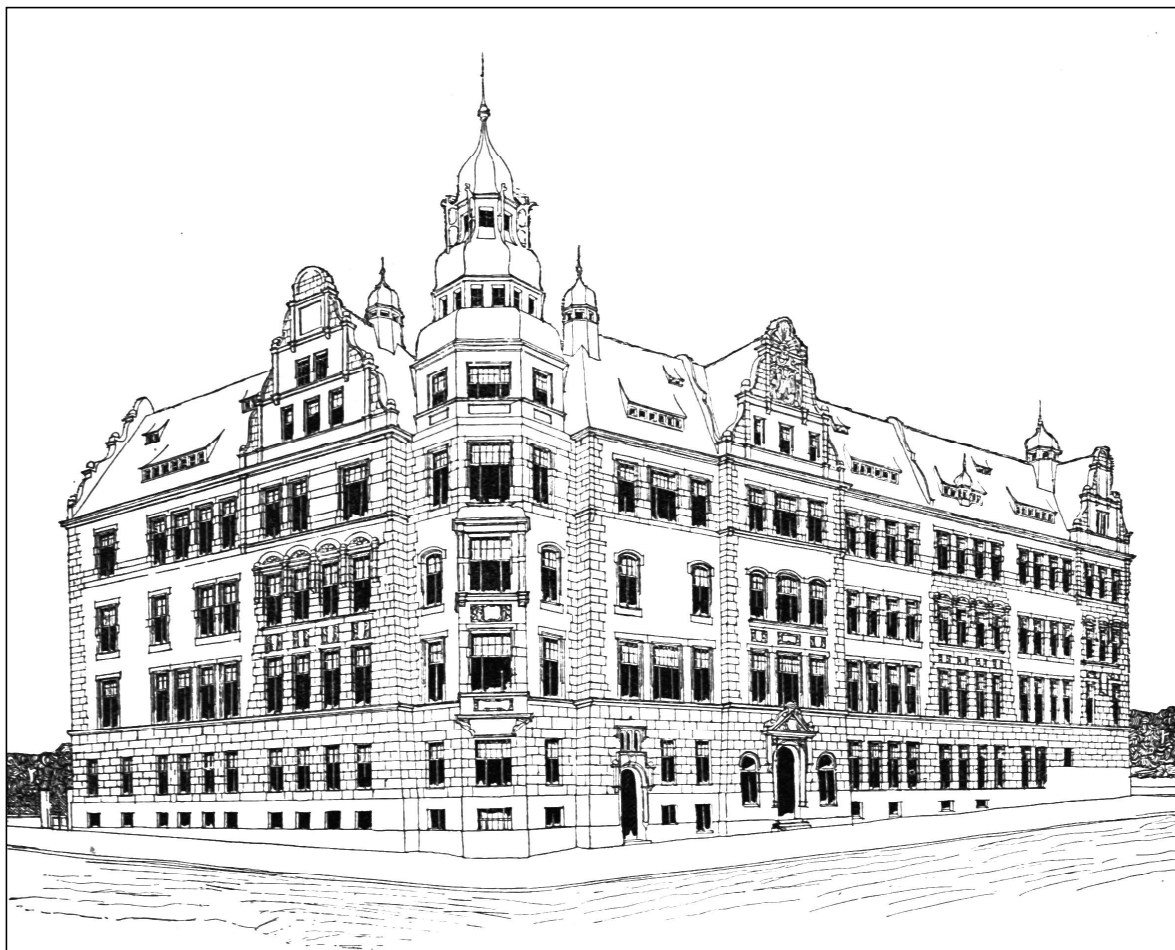


# NOVĚ OBJEVENÉ PROJEKTY V ARCHITEKTONICKÝCH SOUTĚŽÍCH V TEPLICÍCH NA PŘELOMU 19. A 20. STOLETÍ

JAN HANZLÍK



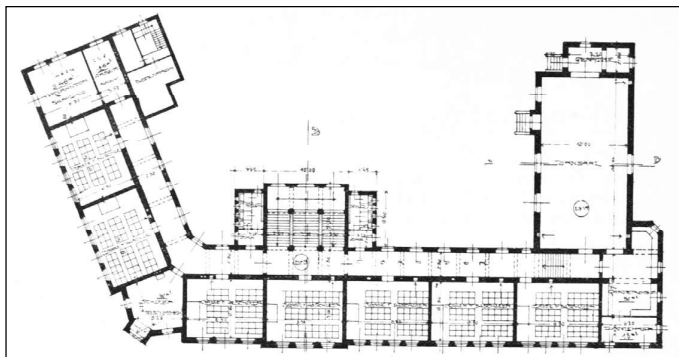
Obr. 1. Návrh na reálnou školu, perspektiva, motto „Vaterstadt“, Arthur Streit, 1902.

Článek o „zlaté éře“ architektonických soutěží v Teplících vyšel na stránkách tohoto časopisu před třemi lety.<sup>1</sup> Ačkoli velká část projektů byla známa již tehdy, díky pokračujícímu badatelskému úsilí se daří objevovat stále další. Zásadním krokem v tomto ohledu bylo zpřístupnění dalších ročníků časopisu Bautechniker rakouskou Národní knihovnou a objev časopisu Architektur-Konkurrenzen, který v roce 1906 věnoval samostatný sešit prestižní soutěži na Lázeňský salon

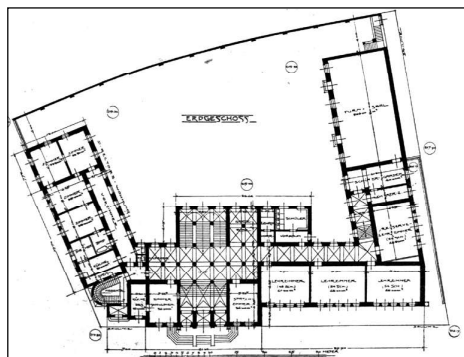
<sup>1</sup> K archívním pramenům vytěženým pro tvorbu minulého článku patří zejména zlomky stavební dokumentace veřejných budov v archivu města Teplice (SOKA Teplice, Archiv města Teplice, kt. 501–512), dále dokumentace uložená v archivu stavebního úřadu v Teplících k jednotlivým domům pod jejich čp., kde jsou ovšem založeny pouze korespondenční listky architektů, kteří si zažádali o soutěžní podklady, popř. ručně psané seznamy účastníků. Doplnující informace obsahují také noviny Teplitz-Schönauer Anzeiger. S ohledem na jejich publicistický účel jde o informace spíše doplňující a nesystematické.

a léčebné lázně do Šanova. Mimo to, že dokládá pozornost věnovanou soutěži špičkou tehdejší odborné veřejnosti, poskytuje obsáhlý zdroj podrobností o průběhu soutěže a uvažování poroty při rozhodování o vítězných projektech. Oproti tomu v časopise Bautechniker se projekty objevují spíše rozptýleně a méně systematicky. Objevené projekty také pomohly pokrýt některá bílá místa, zejména chybějící polovinu realizovaného projektu dnešních Kamenných lázní – navrhovaný koncertní sál, který měl tvořit jejich protějšek.

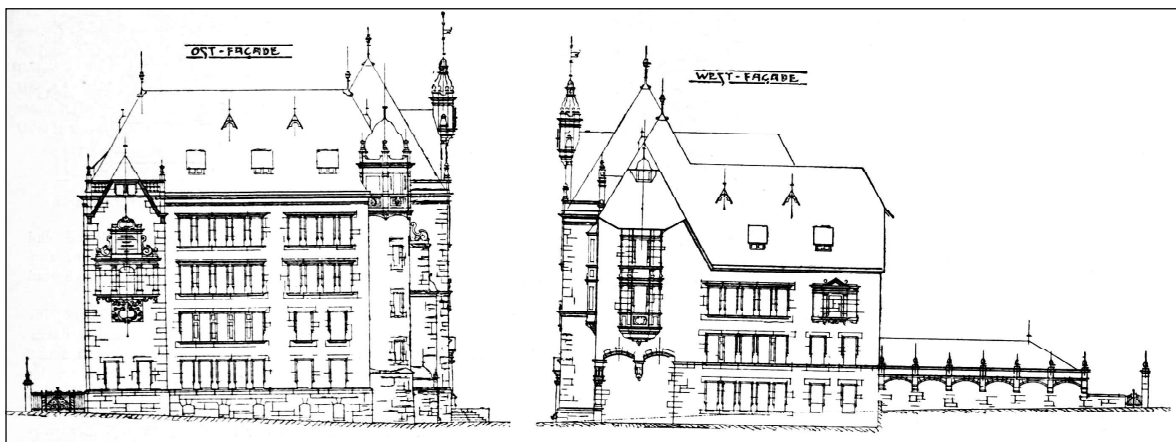
Uvedené projekty také dobře ilustrují rozdílné vlivy, které v této době do Teplíc doléhaly. Projekty žáků Otto Wagnera, kteří do soutěže na lázně v Šanově dodali několik projektů, se zde střetly s díly architektů pozdního historismu i nastupující moderny, i když stále zásadně ovlivněné historismy.



Obr. 2. Návrh na reálnou školu, půdorys, motto „Vaterstadt“, Arthur Streit, 1902.



Obr. 4. Návrh na reálnou školu, půdorys, motto „Nicht schlecht, aber...“, Ernst Lindner a Theodor Schreier, 1902.



Obr. 3. Návrh na reálnou školu, perspektiva, motto „Nicht schlecht, aber...“, Ernst Lindner a Theodor Schreier, 1902.

#### SOUTĚŽ NA VYŠŠÍ REÁLNOU ŠKOLU

Soutěž na reálku vyhrál architekt Wenzel Bürger s návrhem ve stylu neorenesance saského rážení. Znamé také byly projekty architektů Heinricha Fanty a Karla Freymutha či návrh Maurice Balzarka, který oproti všem ostatním nevyužil možnosti situovat výškovou dominantu jako pohledové zakončení Zelené ulice. Dva nově nalezené projekty mají v podstatě shodný prostorový koncept – ústřední část průčelí je situována na osu Zelené ulice, půdorys budovy je ve tvaru širokého písmene U.<sup>2</sup>

#### NÁVRH ARTHURA STREITA, MOTTO „VATERSTADT“ (OBR. 1 A 2)<sup>3</sup>

Nově dostupný je nám projekt vídeňského architekta Arthura Streita.<sup>4</sup> Ten zvolil pro svůj návrh také pseudo-

<sup>2</sup> Poznámka k překladu soutěžních mott a historických názvů ulic: pro srozumitelnost jsou používány historické názvy ulic přeložené do češtiny. Motta jsou ponechána v původním znění vzhledem k obtížné přeložitelnosti velké části z nich.

<sup>3</sup> Publikováno v Der Bautechniker. 23. ročník, č. III, s. 41–43, tab. 64.

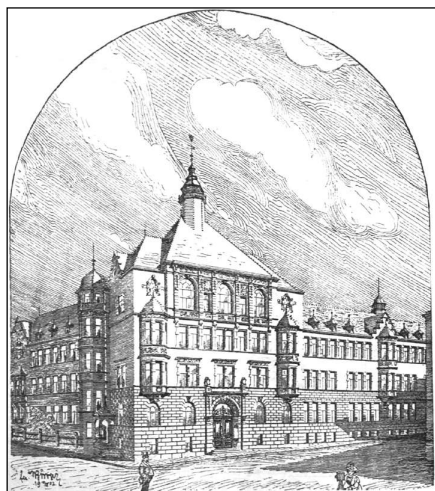
<sup>4</sup> Architektenlexikon Wien připisuje autorství tohoto projektu Andreasi Streitovi, nicméně je pravděpodobné, že se jedná o jiného architekta. Jméno Arthur je uváděno jak ve všech nám dostupných pramenech, tak i v jiných dobových soutěžích na školní budovy – viz např. Budova Pedagogické fakulty Ostravské univerzity. In Listy Filozofické fakulty Ostravské univerzity. Dostupné on-line: [http://ff.osu.cz/listy/2011/09\\_2011.pdf](http://ff.osu.cz/listy/2011/09_2011.pdf) [citováno dne: 13. 12. 2014].

renesanční sloh, s oblibou používaný pro stavby určené ke vzdělávání. Renesance byla také v hledáčku teoretiků historismu jako jeden z vhodných kandidátů pro německý národní sloh, což je ovšem zřejmě spíše u vítězného návrhu.<sup>5</sup> Streitův návrh je v zásadě umírněný. Dominantním prvkem je zapařovaná oktogonální nárožní věž, doplněná ještě předstupujícím arkýřem. Na osu Zelené ulice je situován rizalit, zakončený pseudo-renesančním stupňovitým štítem. Podobný se nachází i z východní strany do nové ulice. Dispozičně je návrh podobný nejčastějšímu schématu – jde o dvojtrakt, schodiště je situováno na ose Zelené ulice. Oproti tomu aula je umístěna nad tělocvičnou v bočním křídle.

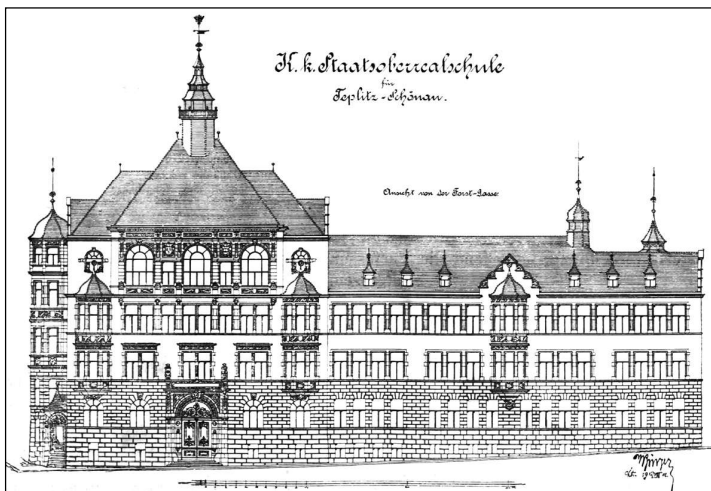
#### NÁVRH ERNSTA LINDNERA A THEODORA SCHREIERA, MOTTO „NICHT SCHLECHT, ABER...“ (OBR. 3 A 4)

Také vídeňští architekti Ernst Lindner a Theodor Schreier dodali do soutěže projekt s mottem „Není špatné, ale...“, který v konceptu nevybočuje z ostatních. Ústřední nástupní osa jako prodloužení Zelené ulice, na níž je situováno centrální trojramenné schodiště.

<sup>5</sup> Die deutsche Renaissance als nationaler Styl und die Grenzen ihrer Anwendung. In Der Bautechniker. 4. ročník, č. XXXVIII, 1884, s. 476.



Obr. 5. Návrh na reálnou školu, perspektiva, motto „Der deutschen Jugend in deutscher Stadt ein deutsches Haus“, Wenzel Bürger, 1902.



Obr. 6. Návrh na reálnou školu, pohled severní, motto „Der deutschen Jugend in deutscher Stadt ein deutsches Haus“, Wenzel Bürger, 1902.

Dispozice je opět dvojtraktová, nicméně aula je situována na ústřední osu ve druhém patře a je navržena na výšku dvou pater s valenou klenbou s lunetami. Velkou škodou je, že k tomuto projektu nemáme k dispozici čelní pohled, ale pouze pohledy boční, a můžeme tak jen odvozovat z půdorysu, že pohledově zakončení Zelené ulice měl tvořit poměrně výrazně předsunutý rizalit o devíti osách, které se v druhém patře se sálem sdužily do tří os. Návosloví návrhu se drží v tradičnějších kolejích a své renesanční vzory napodobuje přesvědčivěji než návrh Streitův. Na německou renesanci odkazují sdužená okna s kamenným ostěním, oktogonální arkýře a poměrně strmé střechy.

Porota na tomto projektu ocenila zejména čistotu půdorysů a architektonickou kompozici fasád a také vytvoření nového point de vue na Zelenou ulici.<sup>6</sup> Rovněž je oceňováno, že fasáda je ztvárněna v souladu s německým charakterem města a potvrzuje svým uspořádáním zakončení ulice, i když některé arkýře jsou shledány jako esteticky formální a mohou být vynechány.<sup>7</sup>

Ernst Lindner a Theodor Schreier jsou vídeňští architekti, kteří spolu pracovali ve společném ateliéru ve Vídni v letech 1900–1906. Lindner studoval na vídeňské technice, pocházel z Dolního Slezska, kam se také po svém vídeňském pobytu opět vrátil, aby působil ve městě Bielsko-Biala, kde navrhl řadu veřejných i obytných budov. Jeho tvůrčí počátky jsou ve stylu pozdního historismu, později tvořil ve stylu historizující moderny.<sup>8</sup> Po odstoupení Slezska Polsku se vrací do Vídně. Je také autorem řady synagog, mj. v Novém Jičíně. Kvůli židovskému původu unikl do Spojených států, kde umírá v roce 1956.

<sup>6</sup> Bautechniker XXII, č. 33, s. 746.

<sup>7</sup> Tamtéž.

<sup>8</sup> Z pozdějšího díla např. *Bielska szkola przemysłowa, ulica Th. Sixta 20, Bielsko-Biala*. Autorství dle Architektenlexikon Wien: <http://www.architektenlexikon.at/de/1343.htm> [citováno dne: 13. 12. 2014].

Theodor Schreier je spolužákem Lindnera z vídeňské techniky, jeho stylový vývoj je obdobný, celý život strávil ve Vídni. Zemřel v roce 1943 v Terezíně.

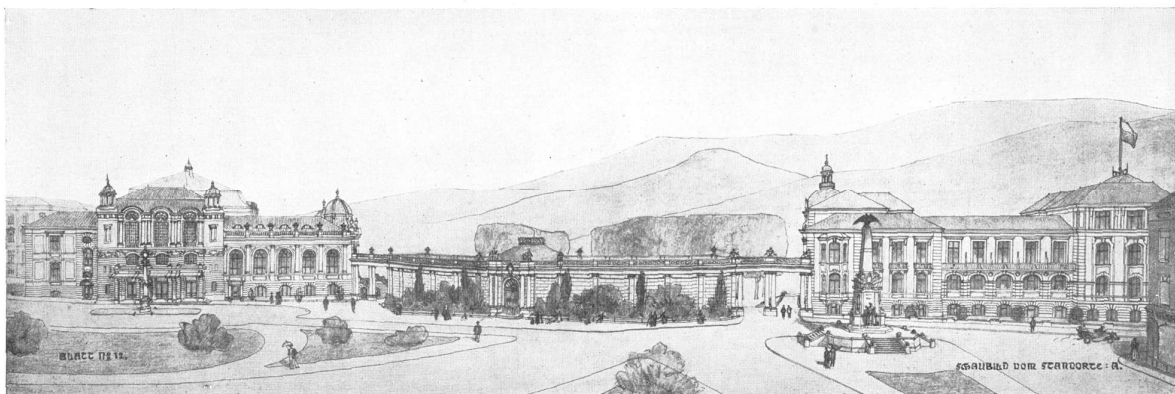
#### VITĚZNÝ NÁVRH WENZELA BÜRGERA, MOTTO „DER DEUTSCHEN JUGEND IN DEUTSCHER STADT EIN DEUTSCHES HAUS“ (OBR. 5 A 6)

Návrh W. Bürgera ze Saské Kamenice je nám znám již delší dobu, nyní však máme k dispozici i část dobového komentáře k projektu otištěného v časopise Bautechniker.<sup>9</sup> Vynechme převážnou část technického popisu budovy, který nepřináší žádná překvapivá fakta – budova je stavěna zděným systémem s keramo-ocelovými stropy i s železobetonovými prvky. Na závěr je konstatováno: „Celá budova je dispozičně dobře promyšlena a požadované prostory jsou účelně navrženy a rozmístěny, celá budova má charakteristický vnější vzhled. Před realizací stavby je také na zvážení, zda by kamenické prvky měly být provedeny v pískovci nebo v pemrlovaném cementu (Putzbau). Schody a sloupy haly budou provedeny ze žuly. Tato soutěž tak měla radostný výsledek a město Teplice-Šanov bude díky charakteristické a oslovující nové budově bohatší.“<sup>10</sup>

Wenzel Bürger (27. září 1869 – 25. dubna 1946) je architekt původem z Jablonného v Podještědí, studoval v Berlíně a celý život působil v Saské Kamenici, kde měl praxi od roku 1893, nějakou dobu spolupracoval i s Karlem Johannem Benirschke, absolventem Wagnerovy speciálky. V roce 1897 zvítězil v soutěži na tamní synagogu. V počátcích dráhy tvořil v historizujícím slohu, který později posunul do podoby klasicizující moderny.

<sup>9</sup> Bautechniker XXIII., č. 19 a 20.

<sup>10</sup> Tamtéž.



Obr. 7. Návrh koncertního sálu a léčebných lázní do Šanova, perspektiva náměstí, motto „Stadtswappen Teplitz“; Gustav Jirsch a Edmund Arnim, 1905.

### SOUTĚŽ NA LÁZEŇSKÝ SALON A LÉČEBNÉ LÁZNĚ DO ŠANOVA

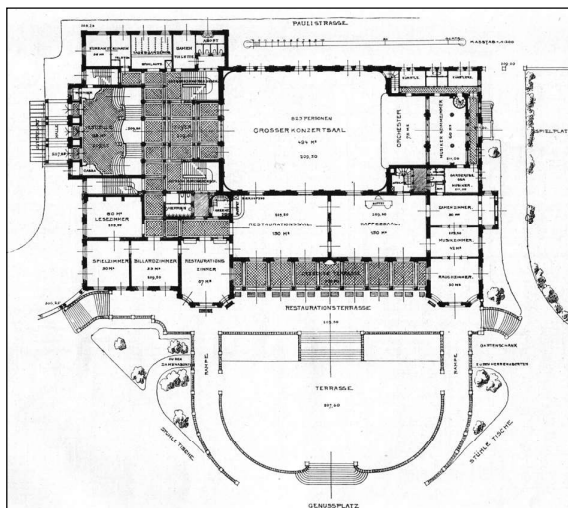
V roce 1905 vypsal město soutěž na nové budovy koncertního sálu a léčebných lázní v Šanovském parku. Díky velkorysému stavebnímu programu a věhlasným jménům v porotě (profesoři Karl Mayreder, Paul Wallot a Friedrich Ohmann, který působení v porotě později odmítl)<sup>11</sup> dosáhla soutěž doslova monumentálních rozměrů a jedinečných výsledků.

Stavební program byl velmi podrobný, avšak i tak umožňoval rozličná řešení. Salon měl obsahovat velký koncertní sál, restauraci a kavárnu včetně souvisejících provozů – šatny, ústředního foyer, horního foyer pro návštěvníky galerií, herních či dámských salonků a čítárny. Léčebné lázně měly být určeny k léčebným kúram, zejména formou rašelinových koupelí, a ubytování lázeňských hostů, požadavkem tak byla hlavně účelnost a stavební program neposkytoval oproti salonu tolik prostoru pro různorodá řešení dispozice.

### NÁVRH GUSTAVA ADOLFA JIRSCHÉ A EDMUNDA ARNIMA

– DÉLENÁ I. CENA, MOTTO „STADTSWAPPEN TEPLITZ“ (OBR. 7–11)<sup>12</sup>

Výsledkem tohoto projektu je realizovaná budova Kamenných lázní. Podle soutěžního zadání se ale soutěžila i druhá budova – lázeňský salon, obsahující koncertní sál, a kolonáda, spojující oba objekty. Právě kompletní návrh celého souboru staveb nám nebyl dlouho znám a neznámá podoba „partnera“ existující budovy dráždila představivost badatelů. Nyní víme, že salon měl být situován do míst, kde se dnes nachází socha odpočívajícího koně sochaře S. Hanzíka, instalovaná zde v 90. letech 20. století. Jihozápadní roh této budovy měl být spojen s lázněmi sloupovou kolonádou na půleliptickém půdorysu. Takové řešení by park rozdělilo na dílčí prostory – náměstí. Jedno by bylo ohraničené budovou salonu, kostela a domu čp. 738, dnes zvaného Jirásek. Druhé by bylo tvořené uliční frontou ulice U Hadích lázní a nově navrženými budovami,



Obr. 8. Návrh koncertního sálu a léčebných lázní do Šanova, půdorys salonu, motto „Stadtswappen Teplitz“; Gustav Jirsch a Edmund Arnim, 1905.

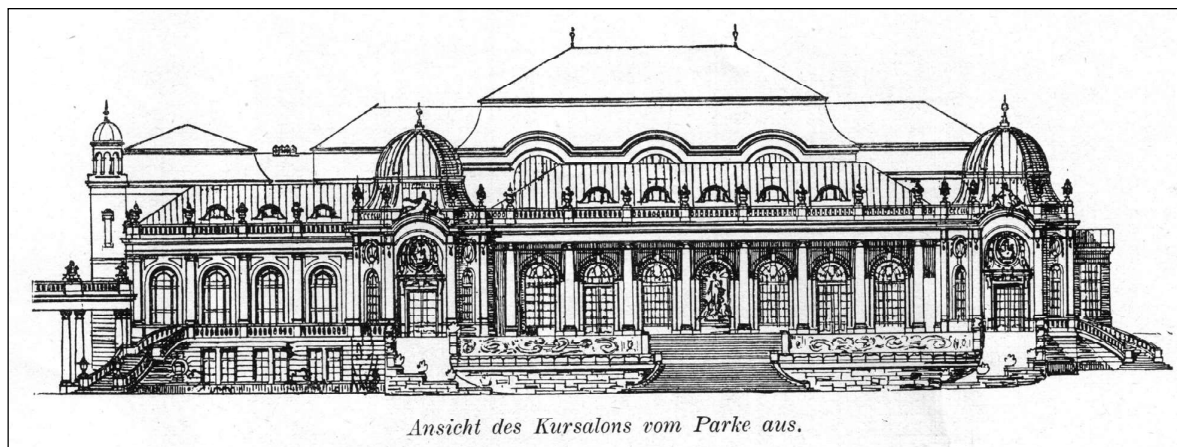
vyplněno mělo být broderiovými zahradními úpravami. Takový zásah by samozřejmě vyžadoval nové řešení celého parku.

Dispozice salonu byla řešena v návaznosti na dvě nově vytvořená náměstí, do západního náměstí u kostela je situován hlavní vstup do koncertní části. Z exteriéru se vstupuje do vestibulu, na nějž navazuje přízemí koncertního sálu, na východě zakončené orchestřištěm. Do jižního náměstí označeného jako Genussplatz<sup>13</sup> je umístěna terasa restaurantu, včetně zastřešené lodžie, a navazující restaurační a herní salonky s kavárnou. Největší restaurační sál a kavárna, oba o 150 m<sup>2</sup>, měly být propojeny s velkým koncertním sálem s kapacitou 823 osob v přízemí a dalšími 300 na galeriích o výměře 494 m<sup>2</sup>. Půdorys je komponován na pravouhlé síti s výjimkou konkávně projmutých pavilonků restauračních salonků.

<sup>11</sup> Bližší podrobnosti k Ohmannově odstoupení jsou uvedeny v předchozím článku v Monumentorum Custos 2011.

<sup>12</sup> *Architektur-Konkurrenzen. 1. ročník, č. II/III.* Berlin 1906, s. 8-15.

<sup>13</sup> Přeložitelné snad jako požitkové nebo konzumační, v češtině snad nejtrefněji jako společenské náměstí.



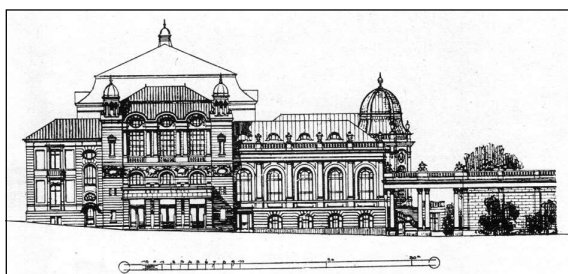
*Ansicht des Kursalons vom Parke aus.*

**Obr. 9.** Návrh koncertního sálu a léčebných lázní do Šanova, pohled na jižní fasádu lázeňského salonu, motto „Stadtwappen Teplitz“, Gustav Jirsch a Edmund Arnim, 1905.

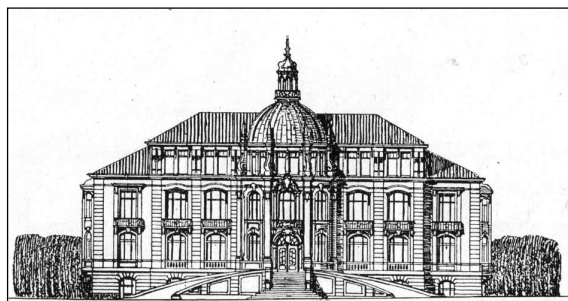
Do obou náměstí bylo také navrženo rozdílné průčelí. Zatímco na jih do Genussplatz se restaurace obrací jednopodlažní sloupovou lodžii s dvěma předsunutými pavilony, zastřešenými komplikovanou mansardovou střechou, do náměstí západní fasáda otevřeně prozrazuje účel koncertního sálu, jenž je naznačen trojosým ústředním rizalitem s velkými okny salonku pro návštěvníky koncertů. Jde tak vlastně o dvě různé budovy, jakoby náhodou srostlé dohromady – velkoměstsky působící koncertní sál a nižší a méně monumentální zahradní restaurace s až frivolií estetikou. Určitým vedlejším účinkem této budovy je také fakt, že severní i východní průčelí by bylo zcela „pasivní“, tj. nekomunikující s ulicí ani parkem, z dnešního pohledu by tak šlo o slabou stránku projektu, která také vyvolává otázku, zda je správné situovat podobnou budovu doprostřed lázeňského parku.

Výrok poroty k tomuto projektu: „Otázka náměstí je vyřešena nanejvýš zručně. Parkové plochy jsou jen částečně přerušeny kolonádou otevřenou do obou stran a halou pro pitnou kúru. Lázeňský salon je vhodně utvářen velkým společenským náměstím a také svým vyvýšeným umístěním vůči Paulistrasse (ul. U Kamenných lázní, pozn. aut.). Půdorysné řešení salonu je promyšlené a dovoluje naprosto volný pohyb návštěvníků při větších i menších společenských akcích. Přičlenění kavárny ke koncertnímu sálu nechává však ještě prostor ke zlepšení. Částečná změna v uspořádání malých společenských prostor bude jistě žádoucí. Léčebné lázně naplňují stanovené požadavky výjimečně čitelným způsobem. Vnější architektura salonu je přiměřená a charakteristická vzhledem ke svému účelu; méně vypovídající je architektura lázeňské budovy.“<sup>14</sup>

V případě realizace tohoto projektu by Šanov jistě získal působivou budovu, je však na místě se, vzhledem k monumentalitě projektu, zamyslet spolu s F. Ohmannem nad její hmotovou přiměřeností: „Využívám příležitosti konání soutěže v Teplicích-Šanově k tomu, abych upozornil na dochovaný útulný a harmonický charakter staveb tohoto českého lázeňského městečka, který je okázalými stavbami



**Obr. 10.** Návrh koncertního sálu a léčebných lázní do Šanova, průčelí sálu, motto „Stadtwappen Teplitz“, Gustav Jirsch a Edmund Arnim, 1905.



**Obr. 11.** Návrh koncertního sálu a léčebných lázní do Šanova, průčelí lázní, motto „Stadtwappen Teplitz“, Gustav Jirsch a Edmund Arnim, 1905 – realizováno.

posledních tří desetiletí sice poškozován, ale ne ještě zcela zničen. Je nutné, aby promyšleným plánováním stavební činnosti bylo zlepšeno uplatnění místního tradičního umění.“<sup>15</sup>

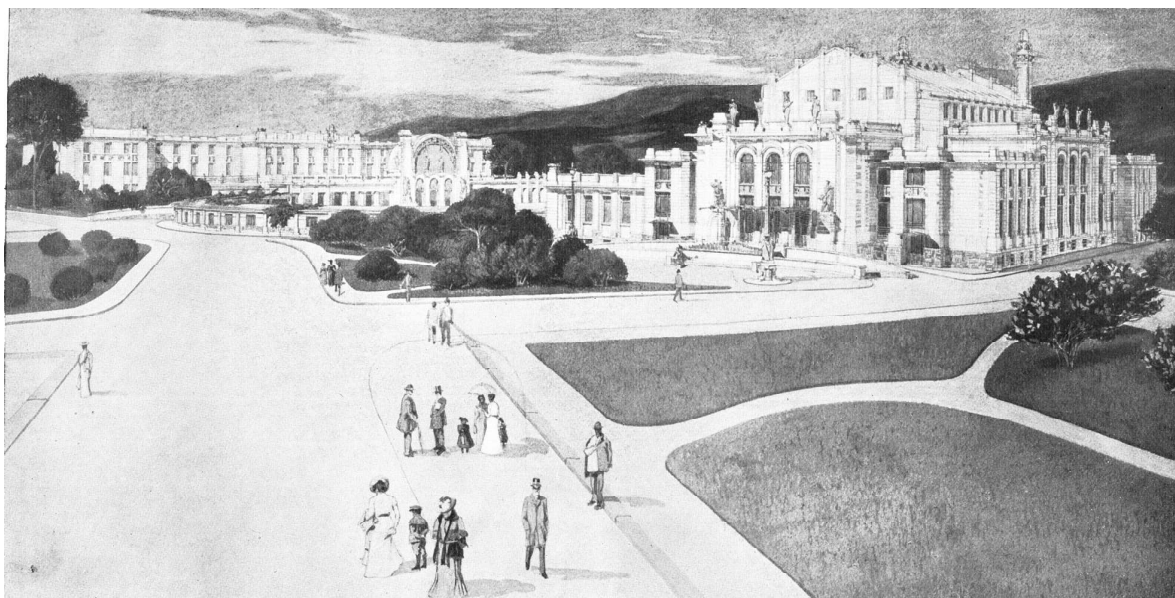
#### **NÁVRH MARCELA KAMMERERA, MOTTO „AVALON“**

– DÉLENÁ I. CENA (OBR. 12)

Po výtvarné stránce nejavantgardnějším projektem je zcela jistě projekt Marcela Kammerera, talentovaného žáka Otto Wagnera a absolventa vídeňské

<sup>14</sup> Viz *Architektur-Konkurrenzen*, s. 5.

<sup>15</sup> *Wiener Bauindustrie-Zeitung*. 22. ročník, č. XVI, 1905, s. 116.



Obr. 12. Návrh koncertního sálu a léčebných lázní do Šanova, perspektiva, motto „Avalon“, Marcell Kammerer, 1905.

Akademie. O projektu bylo podrobně pojednáno již v předchozím článku, doplníme však hodnocení poroty:

„Umístění budov jak k sobě navzájem, tak ke stávající výstavbě není příliš vhodné a zdá se, že zpracovatel projektu lokalitu na vlastní oči ani neviděl. Krásné sady budou poškozeny a staré vzrostlé stromy budou zničeny. Navíc poloha salonu na konci prudce klesající Lipové ulice není šťastně zvolena. Oproti tomu půdorysné řešení salonu je znamenité, a to ve vztahu ke zvolenému směru vstupu, umístění šaten i hlavního sálu. Dílčí místnosti, jako čítárna či kulečnickový salon, jsou však vzdálené nebo nevhodně přístupné skrz jiné místnosti. Léčebné lázně jsou řešeny jednoduše a prakticky. Bahenní koupele jsou od ostatních odděleny a ponechávají prostor pro nezbytnou obsluhu z vnějšku. Vnější vzhled budov je znamenitý a je ztvárněn v ladném stylu, salonu však poněkud chybí charakterističtější vzhled, budova by mohla více působit jako divadlo.“<sup>16</sup>

Porota zřejmě nejvýše ocenila na projektu mimořádnou výtvarnou úroveň, avšak k místu se projekt chová poněkud neohrabaně, takže je opravdu možné, že Kammerer, jak konstatuje porota, místo na vlastní oči ani neviděl.

Kammerer zvolil pro budovu salonu velkorysejší řešení. Koncertní sál tvoří ústřední prostor, na nějž jsou dokola „nabaleny“ další provozy. Ze západu a východu restaurace a kavárna, ze severu a jihu samostatná vstupní foyer. Protože hmota budovy je půdorysně poměrně kompaktní, bylo nutné separovat část funkcí do sníženého parteru nebo naopak do prvního „galerijního“ patra a budova je tak vlastně v jediném tomto projektu třípatrová.

<sup>16</sup> Viz *Architektur-Konkurrenzen*, s. 6.

Marcel Kammerer byl jedním z nejtalentovanějších žáků Otto Wagnera. Po škole založil společný ateliér s dalšími Wagnerovými odchovanci Emilem Hoppem a Otto Schöntalem. Jako malíř byl vyučován od Franze Rumplera. Realizoval řadu staveb ve Vídni i celém Rakousku. Za nacistického režimu zastával významnou úřednickou funkci a po roce 1945 emigroval do Kanady.<sup>17</sup>

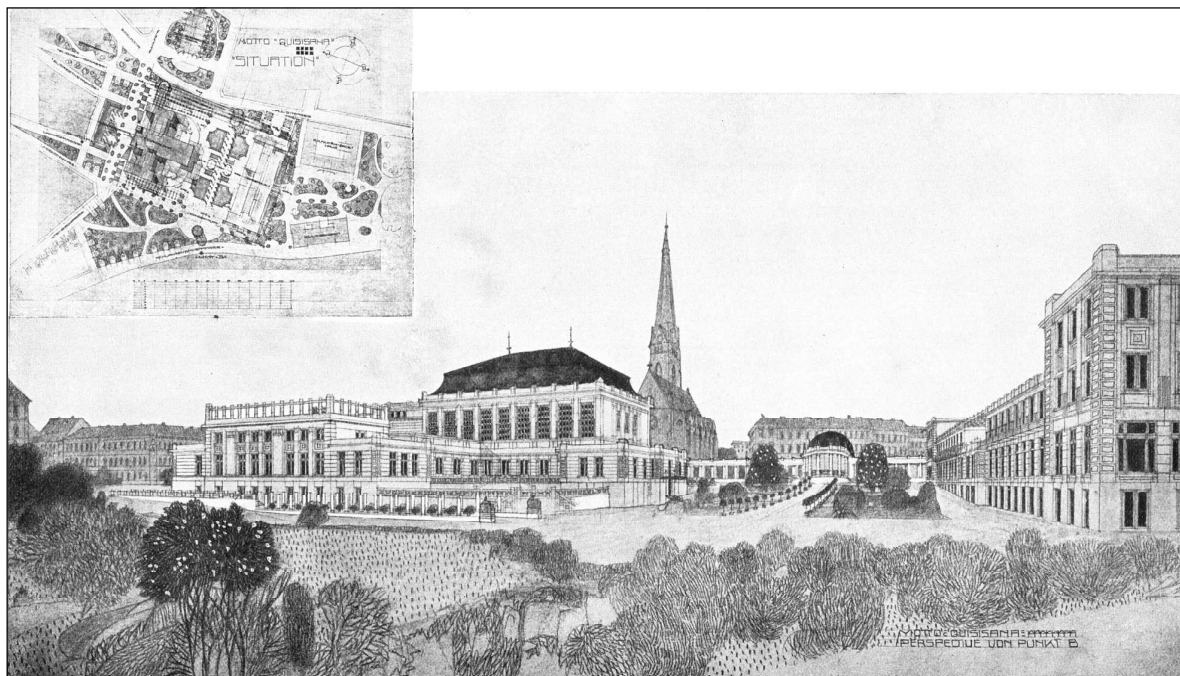
#### NÁVRH EMILA HOPPE, MOTTO „QUISISANA“

##### – DĚLENÁ II. CENA (OBR. 13–16)

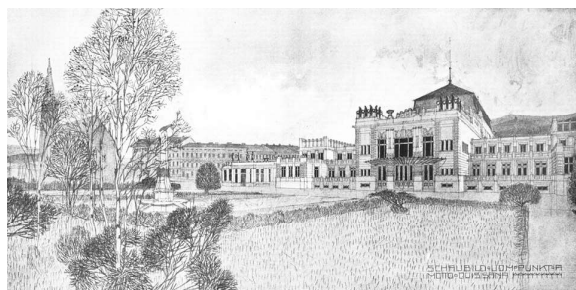
Hoppe navrhl budovu salonu skutečně velkoryse na rozlehlém půdorysu ve tvaru kříže. Ústřední osu tvoří foyer a navazující koncertní sál, ke kterému přiléhají ze stran sály kavárny a restaurace, na něž jsou připojeny další restaurační sály tvořící jakýsi samostatný boční trakt. Díky svému rozložitému půdorysu zabírá salon vlastně celou šířku parku a můžeme také konstatovat, že k průčelí kostela se chová vysloveně macešsky. Jak bylo ve Wagnerově škole oblíbené, vnější architektura budovy je pojednána jako kontinuální sloupoví s pilastry přesahujícími korunní římsu. Hlavní sál měl mít přirozené boční osvětlení velkými okny. Převýšená hmota sálu měla být na okrajích bočních křídel doplněna převýšenými objemy restaurací a ubytovacích pokojů. V půdoryse dokonce zbylo místo na vnitřní atria se schodišti.

Hlavní sál měl být vybaven galerií s průchodem do menšího salonu na osmibokém půdorysu s horním osvětlením. Toto noblesní řešení by mohlo být inspirováno dvorním pavilonem stanice městské dráhy v Hietzingu od Otto Wagnera.

<sup>17</sup> Heslo: Marcell Kammerer, in *Architektenlexikon Wien*. Dostupné z: <http://www.architektenlexikon.at/de/271.htm> [citováno dne: 13. 12. 2014].



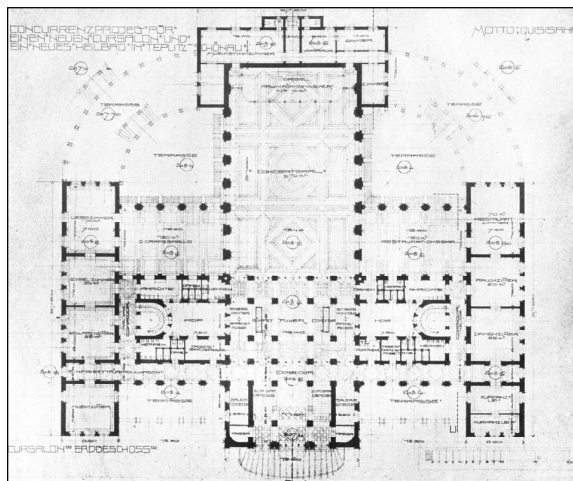
Obr. 13. Návrh koncertního sálu a léčebných lázní do Šanova, perspektiva náměstí, motto „Quisisana“, Emil Hoppe, 1905.



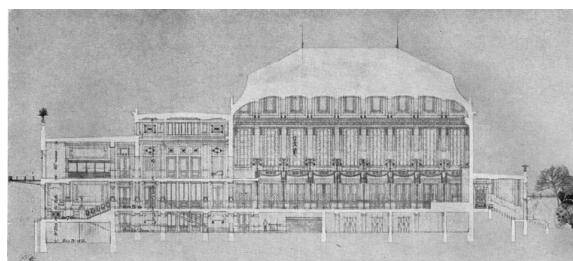
Obr. 14. Návrh koncertního sálu a léčebných lázní do Šanova, perspektiva prostoru před salonem, motto „Quisisana“, Emil Hoppe, 1905.

Secesní lahůdkou je pak průčelí směrem k Lipové ulici, kde ústřednímu traktu dominují velká okna v patře v palladiánském poměru. Nad korunní římsu pak vystupují pylony lemované plastikami, zřejmě v podobě alegorických postav. Hmoty bočních ramen kříže po patrech ustupuje, takže vytváří terasy ve třech stupních nad sebou. Boční křídla pak opět trochu předstupují, a tím vytvářejí tříosý rizalit. Dekor fasády je poměrně střídmý, jde o horizontální římsy a lineární bosáž a – jak jinak u Wagnerova žáka – převýšené pilastry. V díle je tak vyvážená horizontální i vertikální rytmizace.

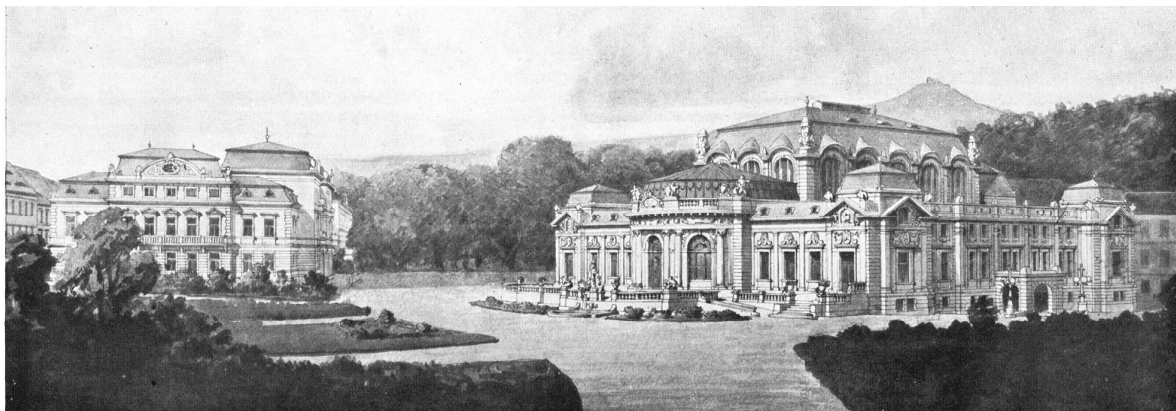
Budovu salonu a lázní spojuje sloupová kolonáda řešená ovšem zajímavým motivem, kdy hlavní nosnou funkci plní sloupy čtvercového průřezu s břevnem podpíraným dvojicí přidáných sloupků v krajích otvoru. Ústředním motivem kolonády je hala pro pitnou kúru, řešená v podstatě jako klasický kruhový prosklený pavilon na sloupech zakončený kupolí, hlavní římsu měly doplnit ještě sochy.



Obr. 15. Návrh koncertního sálu a léčebných lázní do Šanova, půdorys salonu, motto „Quisisana“, Emil Hoppe, 1905.



Obr. 16. Návrh koncertního sálu a léčebných lázní do Šanova, řez sálem, motto „Quisisana“, Emil Hoppe, 1905.



Obr. 17. Návrh koncertního sálu a léčebných lázní do Šanova, perspektiva náměstí, motto „Heil Teplitz“, Robert Stübchen-Kirchner, 1905.



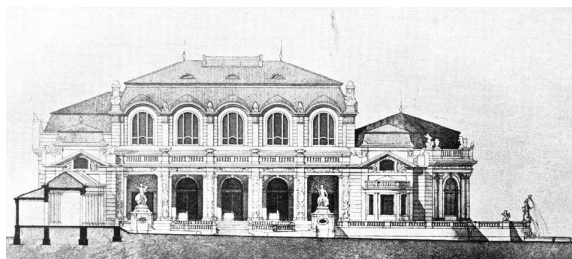
Obr. 18. Návrh koncertního sálu a léčebných lázní do Šanova, perspektiva náměstí, motto „Heil Teplitz“, Robert Stübchen-Kirchner, 1905.

Budova lázní je navržena na obdélném půdorysu s vnitřní dvoranou. Fasáda je jednoduchá, až utilitární, a přesto působivá. Nejzajímavějším prvkem je průběžný balkon v prvním patře. Tato budova nám poněkud připomene budovy Otto-Wagner-Spitalu na vídeňském předměstí Steinhofu.

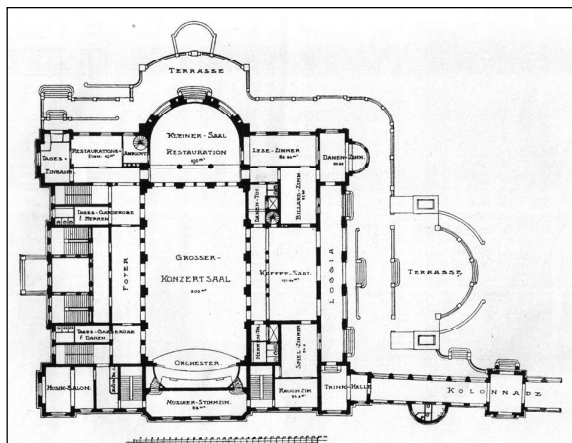
Výrok poroty: „Umístění budovy v rámci parku není šťastně zvoleno, takže ucelenost současných parkových úprav je přetřhána a koncertní náměstí není dostatečně velké. Oproti tomu půdorys salonu značí kvalitní návrh. Obecenstvo, které hodlá použít šatny umístěné v suterénu, je odděleno chytře umístěnými schodišti od těch, kteří jdou přímo do sálu a na galerie skrz prostorné, avšak nedostatečně osvětlené foyer. Také propojení tří hlavních sálů s vedlejšími prostory je dobře vyřešeno. Léčebné lázně mají rovněž dobré rozvržení prostorů, i když nadměrné množství vedlejších prostorů zvětšuje obestavěný prostor, takže případná stavba by byla zbytečně nákladná. Ztvárnění vnějšího vzhledu budovy bohužel nedosahuje kvality půdorysů.“<sup>18</sup>

Emil Hoppe byl jedním z nejznámějších absolventů Wagnerovy školy, v letech 1902–09 byl zaměstnán v jeho ateliéru. Téměř celý život spolupracoval se svým spolužákem Otto Schöntalem i s bratrem Paullem Hoppem. Jako většina absolventů této školy se

<sup>18</sup> Viz *Architektur-Konkurrenzen*, s. 6.



Obr. 19. Návrh koncertního sálu a léčebných lázní do Šanova, pohled na vstupní průčelí salonu, motto „Heil Teplitz“, Robert Stübchen-Kirchner, 1905.



Obr. 20. Návrh koncertního sálu a léčebných lázní do Šanova, půdorys salonu, motto „Heil Teplitz“, Robert Stübchen-Kirchner, 1905.



po secesně zaměřeném mládí posunul spíše do polohy dekorativnější verze moderny, připomínající i německý expresionismus.

#### NÁVRH ROBERTA STÜBCHEN-KIRCHNERA,

MOTTO „HEIL TEPLITZ“, DĚLENÁ II. CENA (OBR. 17–20)

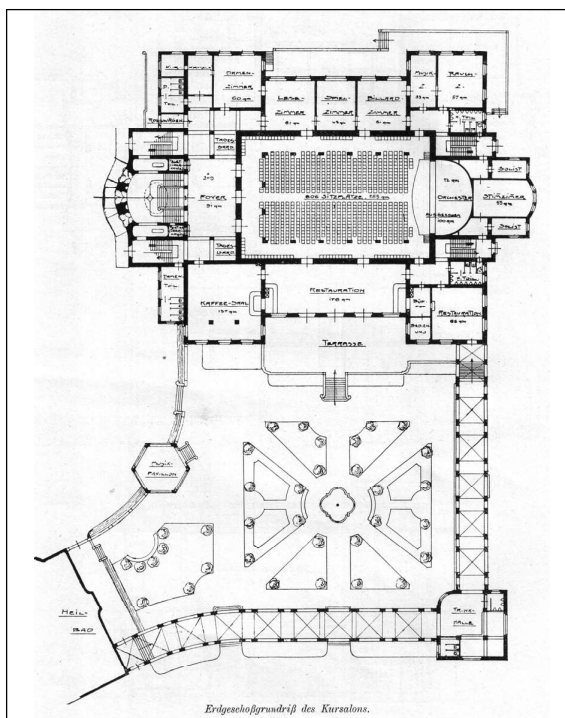
Projekt teplického architekta a ředitele odborné keramické školy Roberta Stübchen-Kirchnera je až překvapivě konzervativní. Oproti kolegům zvolil neobarokní sloh jen vzdáleně připomínající, že se nacházíme v době rodící se moderny.

Dispozice je sice na obdélném půdoryse, ale v podstatě jde opět o uspořádání do kříže, kdy jeho jednu osu tvoří koncertní sál prodloužený sálem restauračním. Kolmo na něj jsou pak situovány vstupní foyer a kavárna, na níž měla být napojena lodžie a terasa, která obíhá budovu ze dvou stran a slouží tak jak kavárně, tak restauraci. V patře je navržena galerie asymetricky pouze na jedné straně, na níž mělo být situováno i horní foyer. Z chodby, obíhající sál, pak měla být přístupná terasa na apsidě restaurace. Fasáda do ulice je komponovaná až úzkostně ve stylu klasicizujícího baroka. Trochu překvapivě v kontrastu k tomuto historizujícímu pojetí jsou horní okna sálu řešena jako přesahující přes korunní římsu, což baroknímu řešení neodpovídá a reprezentuje tak přeci jen moderní prvek. Apsida restaurace nás však opět vrátí do neobarokního pojetí napodobujícího arkády s vysokým sloupovým řádem.

Budova lázní je komponovaná na obdélném půdoryse s dvěma vnitřními atrií, která od sebe dělí komunikační trakt. Provedení vnější architektury je opět čistě neobarokní, s dvěma rizality, vrcholící mansardovou střechou. Fasáda situovaná do parku je dokonce řešena na principu zámeckého corps de logis.

Ocenění tohoto projektu dělenou II. cenou ukazuje, že porota opravdu obě ceny přidělila šalamounsky vždy jednomu avantgardnímu a jednomu konzervativnímu projektu. Nicméně může jít o náhodu. I z dnešního pohledu by bylo možno u tohoto projektu kladně hodnotit jeho urbanistické řešení, kdy park zachovává v poměrně celistvém tvaru a budovy jsou umístěny kontextuálně – léčebné lázně navazují na stavební čáru c. k. vojenských lázní a koncertní sál ponechává volnou osu Lipové ulice, kterou nechává pokračovat do parku a pouze do ní ze strany připojuje terasu restaurace, navíc ponechává volné místo před kostelem, který tak v kontextu parku lépe vynikne. Kolonáda vychází ze salonu východním směrem a ohraničuje koncertní náměstí, které není tak sevřené jako u ostatních projektů.

Výrok poroty: „Umístěním budovy jsou ponechány zásadní parkové partie vcelku a dobré je také ponechání krásného volného místa před kostelem. Nevhodná je naopak poloha lázní na nejvyšším bodě lokality, protože vzhledem k hydrostatickým poměrům termálních vod by na projektu musely být provedeny komplikované



Obr. 21. Návrh koncertního sálu a léčebných lázní do Šanova, půdorys náměstí, motto „Zwei Plätze“, Gustav Rau a Anton Vogt, 1905.

změny. Navržený vestibul je dostatečně prostorný, avšak řešení příchodu a odchodu k šatnám může způsobovat provozní problémy. Zvolená poloha bahenných lázní není pro tento provoz vhodná. Nešťastná je vysoká hodnota obestavěného prostoru a s ní spojené překročení zadaných stavebních nákladů. Vnější architektura staveb je velmi pohledná.<sup>19</sup>

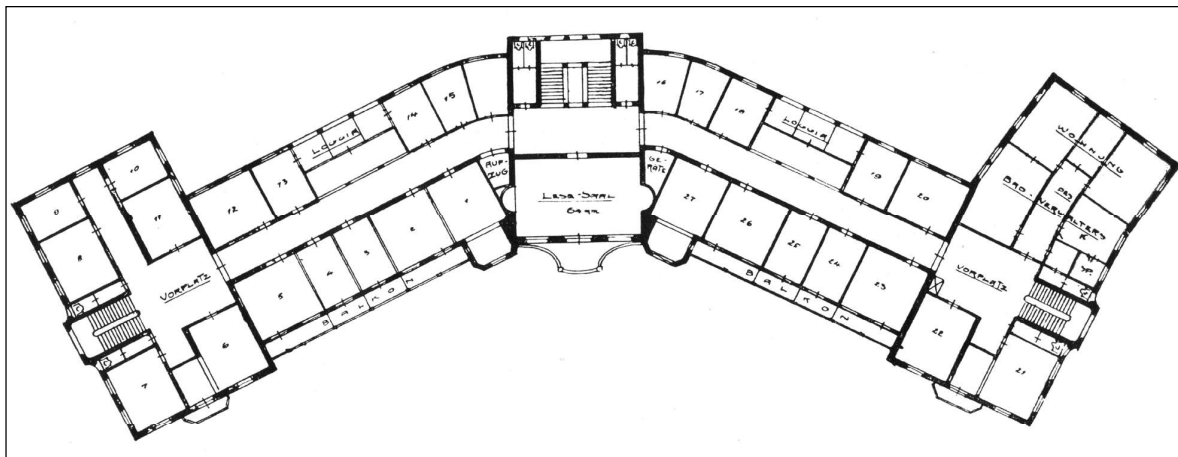
Robert Stübchen-Kirchner byl dlouholetý ředitel vyhlášené teplické odborné školy pro keramický průmysl. Přestože šlo o vystudovaného architekta, neznáme jedinou jeho realizaci a lze předpokládat, že se věnoval téměř čistě pedagogické činnosti. Tento jeho jediný známý návrh tak alespoň částečně ilustruje jeho tehdejší aktivitu.

#### NÁVRH GUSTAVA RAU A ANTONA VOGTA, ASCHAFFENBURG,

MOTTO „ZWEI PLÄTZE“, ZAKOUPENÝ PROJEKT (OBR. 21 A 22)

Umístění budovy je podobně ohleduplné k parku jako u vítězného návrhu, což také porota kladně hodnotí. Salon je komponován kolem ústřední hmoty sálu s dalšími prostory obcházejícími sál dokola. Oproti jiným návrhům s tímto prostorovým konceptem je ovšem kavárna i restaurace situována na jedné straně sálu a do Pauliho ulice jsou pak situovány salonky. Toto řešení je komunikačně kostrbaté a je také porotou kritizováno. Hlavní přístup do budovy měl být skrz foyer z náměstí před kostelem, horní patro bylo řešeno obdobně.

<sup>19</sup> Viz *Architektur-Konkurrenzen*, s. 6.



Obr. 22. Návrh koncertního sálu a léčebných lázní do Šanovy, půdorys salonu, motto „Zwei Plätze“, Gustav Rau a Anton Vogt, 1905.

Léčebné lázně jsou komponovány jako dvoukřídlá budova na půdorysu široce otevřeného písmena U, umístěná do hrdla ulice U Kamených lázní. Ústřední vstupní rizalit je umístěn na osu kostela a prohnutý tvar budovy dotváří velkorysý kompaktní náměstí. Mezi salonem a lázněmi se rozprostírá terasa s broderiemi lemovaná z východní a jižní strany sloupovou kolonádou s pitnou halou v rohu prostranství. Mezi terasou a náměstím je situován koncertní pavilon a mohl tak vlastně sloužit obecnostvu v obou těchto prostorech.

Vnější architektura návrhu připomene to, co se někdy označuje jako historizující nebo rovnou barokní moderna. Návrh zachází s historizujícím tvaroslovím spíše volněji, avšak stále se nevzdává nároku na dekorativitu. Aniž by chtěl autor článku podsouvat architektům tento úmysl, nelze se ubránit dojmu, že inspirací pro tento návrh mohl být i mohutný zámek v Aschaffenburgu, kde Rau a Vogt sídlili.

Výrok poroty: „Budovy jsou zcela správně umístěny, ovšem bylo by vhodné lázeňský salon posunout až na úroveň Paulistrasse, protože tím bude lépe zachována kontinuita parku. Společným příchodem a odchodem k suterénním šatnám vznikají provozní kolize, navíc prodloužený průchod skrz kavárnu a restauraci do hlavního sálu není provozně příliš vhodný. Spojení vedlejších restauračních prostorů s kavárnou zcela chybí. Uspořádání bahenních lázní není vyhovující, neboť provoz nádrží s bahnem by se musel odbývat na chodbách.“<sup>20</sup>

O osobnostech architektů Raua a Vogta nám není bohužel z dostupných zdrojů nic známo.

#### NÁVRH ARTHURA STREITA, VÍDEŇ,

MOTTO: „AQUAE MATTIACAE“, ZAKOUPENÝ PROJEKT (OBR. 23–26)

Architekt Streit situuje domy tak, že prodlužuje osu Lipové ulice, k níž ze severu připojuje salon a z jihu lázně.

Salon je zároveň umístěn tak, že zcela zastíhuje kostel. Koncertní náměstí je tak situováno východně od budovy salonu, k němuž je připojena kolonáda s hudebním pavilonem. Výhodou návrhu je, že ponechává park v kompaktním tvaru.

Budova salonu je navržena velmi velkoryse. Hlavní vstup je navržen opět ze západu skrz vestibul a foyer, sál je však situován kolmo na tuto osu, na východní straně na něj navazuje restaurant, na jižní pak kavárna, oba prostory tak mohou být otevřené do parku. Léčebné lázně jsou navrženy na půdorysu písmene T jako pětitraktové.

Vnější architektura staveb je pseudobarokní, nejvýrazněji je řešeno průčelí salonu do prodloužené Lipové ulice – jako dvoupatrová sedmiosá arkáda lemovaná dvěma věžemi s mansardovou cibulí. Hmota sálu vystupuje nad stavbu výraznou mansardou. Výrazným prvkem měl být také rizalit restaurace se sloupovým průčelím, zakončený barokně tvarovaným štítem. Fasáda lázní je o mnoho uměřenější – jde o třípodlažní budovu s předstupujícím ústředním rizalitem a dvěma menšími bočními.

Výrok poroty: „Navržené uspořádání budov je v zásadě vhodné, velká budova salonu však zakrývá kostel i část parku. Řešení budov je praktické, ovšem až na přístup k suterénním šatnám a vytváření mnoha dlouhých a neosvětlených chodeb. Co se týče obestavěného prostoru, překračuje tento návrh ceny stanovené v soutěžním zadání. Krásné architektonické ztvárnění se soustřeďuje pouze na vstupní průčelí.“<sup>21</sup>

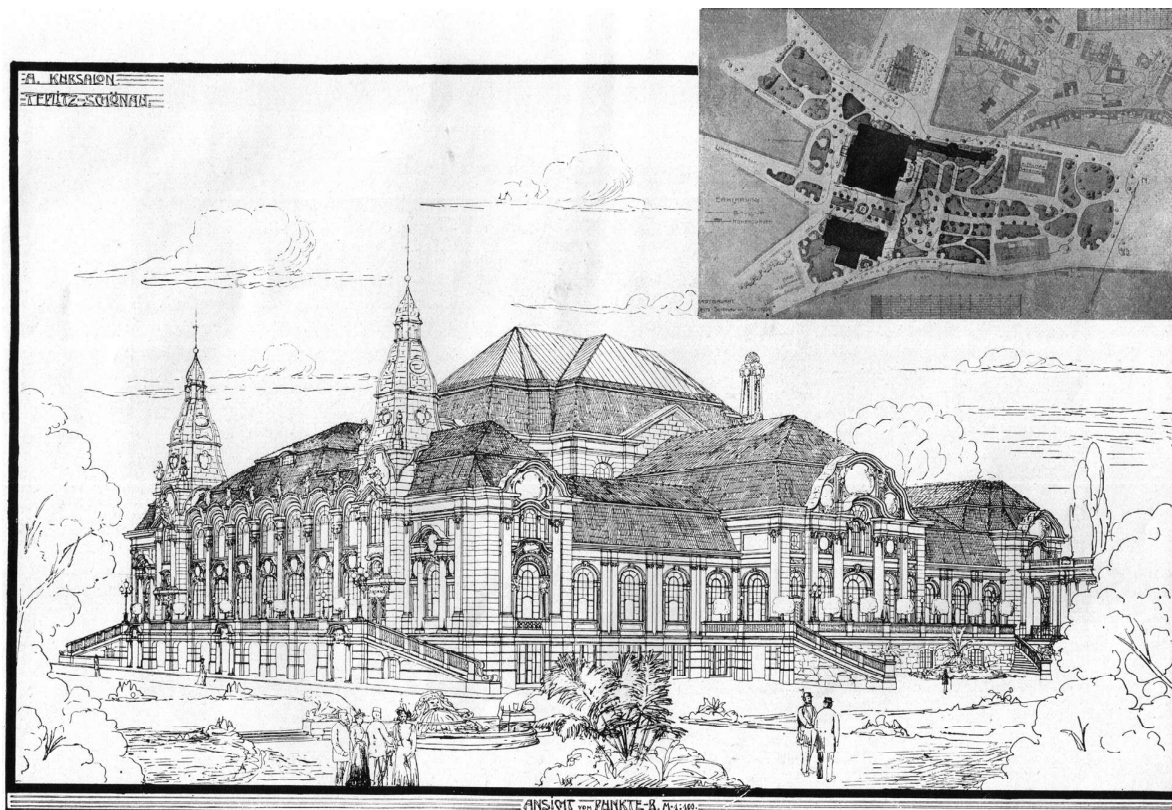
#### NÁVRH WILHELMA BRUREINA, CHARLOTTENBURG,

MOTTO: „PLATZGESTALTUNG“ (OBR. 27–30)

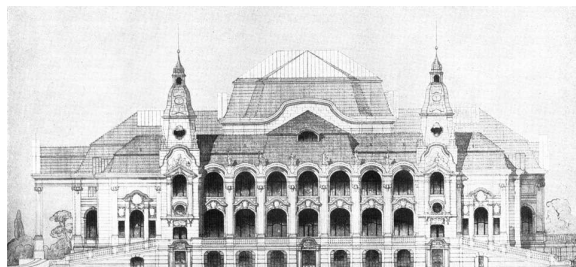
Brurein navrhuje vytvořit na ose Lipové ulice mohutné náměstí lemované kolonádou a uzavřené budovou salonu. Pro podporu této myšlenky dokonce navrhuje odstranění stávajících domů, lemujících ústí tří ulic – Lipové, U Kamených lázní a Alžbětiny. Salon je situován doprostřed parku, ze kterého tak mnoho nezbyvá.

<sup>20</sup> Viz *Architektur-Konkurrenzen*, s. 6.

<sup>21</sup> Viz *Architektur-Konkurrenzen*, s. 6.

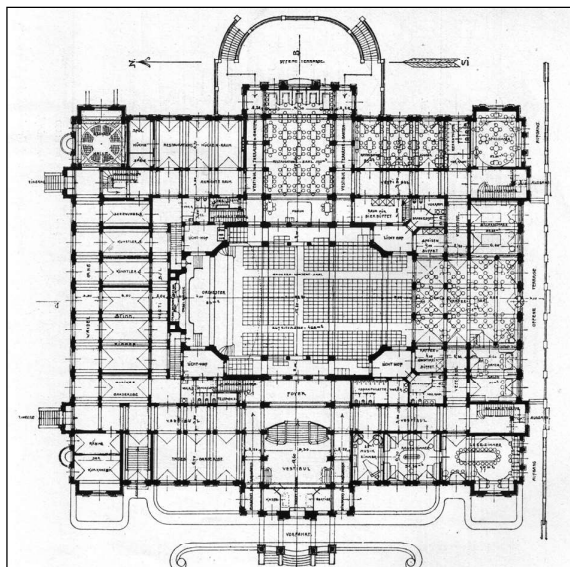


**Obr. 23.** Návrh koncertního sálu a léčebných lázní do Šanova, perspektiva salonu, motto „Aquae mattiacae“, Arthur Streit, 1905.

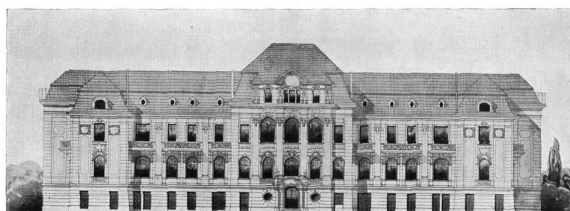


**Obr. 24.** Návrh koncertního sálu a léčebných lázní do Šanova, pohled na budovu salonu, motto „Aquae mattiacae“, Arthur Streit, 1905.

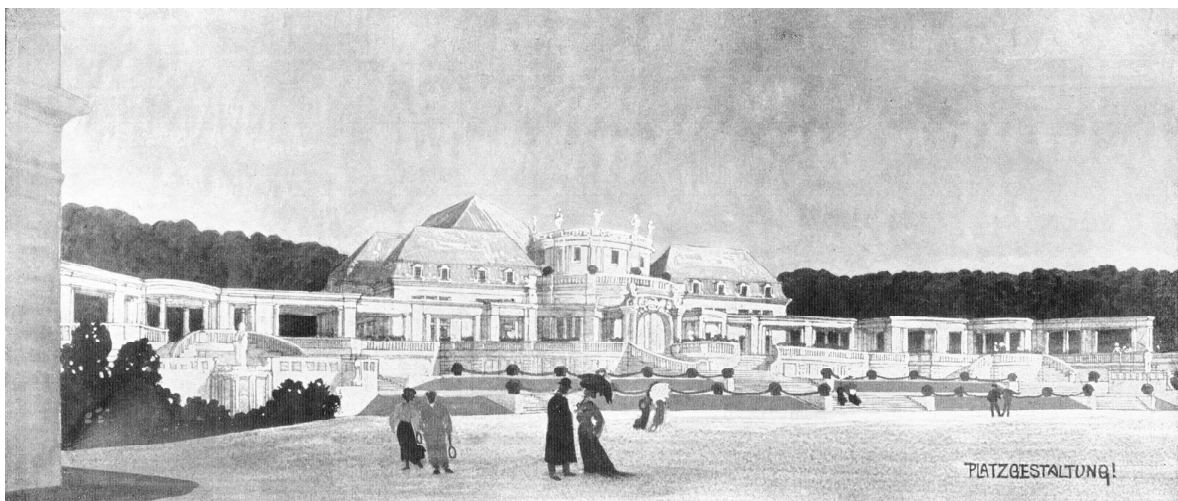
Salon je komponován na protáhlém půdorysu, kdy obecnostvo postupně prochází od menších prostor k větším, sál je až na konci. Restaurační sál a kavárna nejsou vůbec napojeny do sálu, ale do ústředního foyer. Šatny jsou umístěny přímo pod sálem a přístup k němu je po tříramenných schodištích vepsaných do eliptického půdorysu. Eliptický půdorys má i vstupní hala a foyer, což dodává půdorysu na baroknosti. Vnější architektura salonu je zvláštní směsí baroka a moderny. Na vstup je situován eliptický sloupový tambur se sochami velmi barokního vzezření, avšak zbytek budovy je navržen ve střednějším stylu, spějícím již k moderně. Dekorace budovy je poměrně abstrahovaná. Ještě moderněji působí budova lázní s minimem historizující dekorace. Výjimkou je ovšem i zde vstupní průčelí s vestibulem na eliptickém půdorysu.



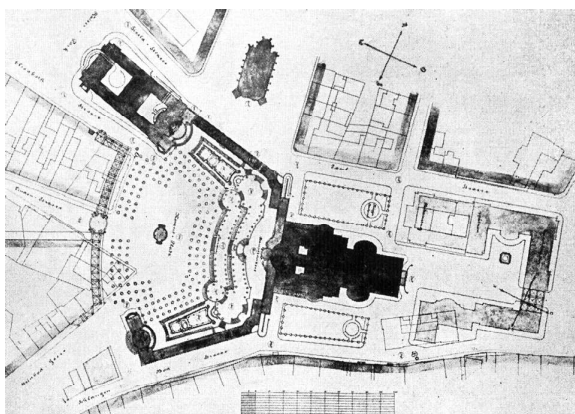
**Obr. 25.** Návrh koncertního sálu a léčebných lázní do Šanova, půdorys, motto „Aquae mattiacae“, Arthur Streit, 1905.



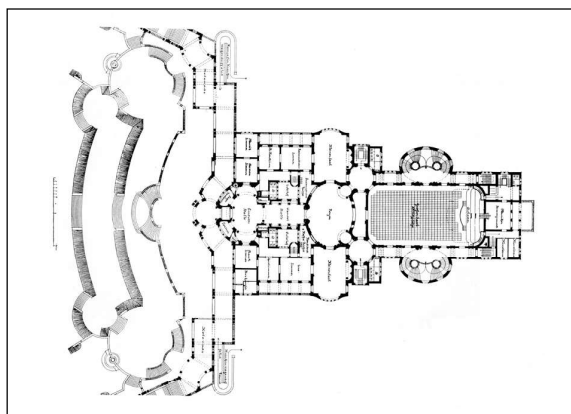
**Obr. 26.** Návrh koncertního sálu a léčebných lázní do Šanova, průčelí léčebných lázní, motto „Aquae mattiacae“, Arthur Streit, 1905.



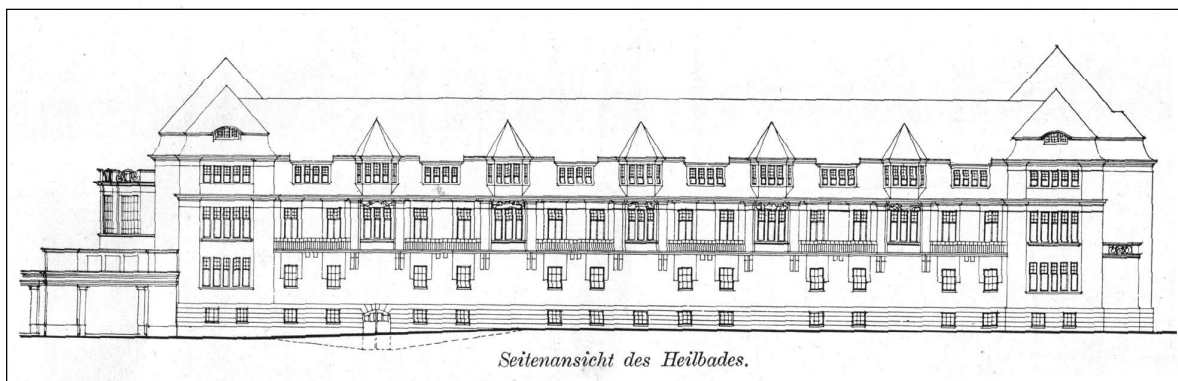
Obr. 27. Návrh koncertního sálu a léčebných lázní do Šanova, situace, motto „Platzgestaltung“, Wilhelm Brurein, 1905.



Obr. 28. Návrh koncertního sálu a léčebných lázní do Šanova, perspektiva náměstí, motto „Platzgestaltung“, Wilhelm Brurein, 1905.



Obr. 29. Návrh koncertního sálu a léčebných lázní do Šanova, půdorys salonu, motto „Platzgestaltung“, Wilhelm Brurein, 1905.



Obr. 30. Návrh koncertního sálu a léčebných lázní do Šanova, pohled na boční fasádu léčebných lázní, motto „Platzgestaltung“, Wilhelm Brurein, 1905.

Výrok poroty: „Budova salonu v této poloze zcela uzavírá tak potřebné spojení západní a východní části parku a v důsledku toho má také jednu z nejmenších rozloh restauračního prostranství náležejícího k provozům salonu. Uspořádání půdorysů je dobré, i když vstupní hala a foyer salonu se jeví jako nepříliš dobře chráněné nedostatečně velkým zádveřím. Šatny jsou umístěny prakticky a jsou jednoduše dosažitelné. Také léčebné lázně

jsou dobře půdorysně řešeny. Střídmé architektonické vyjadřovací prostředky propůjčují celku klidný a oslovující měšťanský charakter.“<sup>22</sup>

Architekt Wilhelm Brurein se narodil v roce 1873 v Mannheimu, zemřel v roce 1932. Jeho mladý styl by se dal popsat jako „barokní moderna“, zvládal ovšem

<sup>22</sup> Viz *Architektur-Konkurrenzen*, s. 6.

i velmi kontextuální novostavby do historických center německých měst, srovnatelné s proudem nazývaným někdy „norimberský sloh“.<sup>23</sup>

**SOUTĚŽ NA EVANGELICKOU ŠKOLU, PROJEKT FRANZE KÄSTNERA,  
II. CENA, MOTTO „PEVNÝM HRADEM JE NÁŠ BŮH“ (OBR. 31)**

Projekt evangelické školy je svým rozsahem spíše drobnější – jde o šestitřídní školu s tělocvičnou, jež měla nahradit starou nevyhovující budovu v sousedství evangelického Bartolomějského kostela. Dispozice je lapidární – vstup je situován ze strany od kostela. Osou budovy je chodba, na níž jsou z obou stran připojeny další prostory – ze západní strany jsou situovány třídy – po třech v každém patře. Tělocvična měla být připojena zezadu v úrovni přízemí a měla být zapuštěná do svahu. Architektura budovy je navržena ve stylu klasicizující moderny – vysoký sloupový řád bez dekorace je doplněn prostornými okny do tříd. Fasáda je devitiosá, s osami sdruženými po třech.

Z komentáře v časopise *Bautechniker* nelze mimo technického popisu vyčíst mnoho důvodů, proč byl projekt oceněn, musí nám stačit konstatování, že „architektura budovy má střídme a přesto důstojné formy, které spolupůsobí s kostelem.“<sup>24</sup>

Franz Kästner byl teplický stavitel, jehož činnost máme zachycenu díky reklamám v dobových adresářích až do 0. let. Další biografické údaje nám bohužel nejsou známy.

**SOUTĚŽ NA BUDOVU MĚSTSKÉ SPOŘITELNY, NÁVRH LUDWIGA TREMMELA, PLZEŇ, NEOCENĚNÝ PROJEKT<sup>25</sup> (OBR. 32 A 33)**

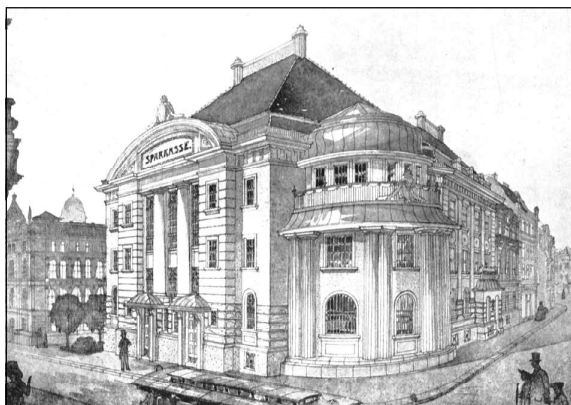
Vídeňský architekt Tremmel, sídlící po několik let v Plzni, dodal do soutěže na spořitelnu tento projekt. Ústředním motivem je, podobně jako u ostatních návrhů, hala spořitelny, tentokrát situovaná do celého křídla mezi radnicí a křižovatkou. Ústřední průčelí je navrženo do ulice U Siroťčince (dnes U Radnice), ze které se mělo vstupovat do schodišťové haly, vedoucí do haly, odkud byly přístupné jednotlivé provozy pro veřejnost – pokladna a správa vkladních knížek. Hala byla směrem do náměstí zakončena půleliptickou apsidou, která však ve vnitřním řešení zůstala nevyužitá. V druhém podlaží je navržena menší spořitelní hala a zasedací sál.

Vnější architektura budovy je ve stylu historizující moderny. Nejvýraznějšími prvky jsou vstupní průčelí se zapuštěným vysokým sloupovým, zakončené segmentovým tympanonem, a půleliptická apsida, jejíž horní patro je podepřeno zdvojenými sloupy.

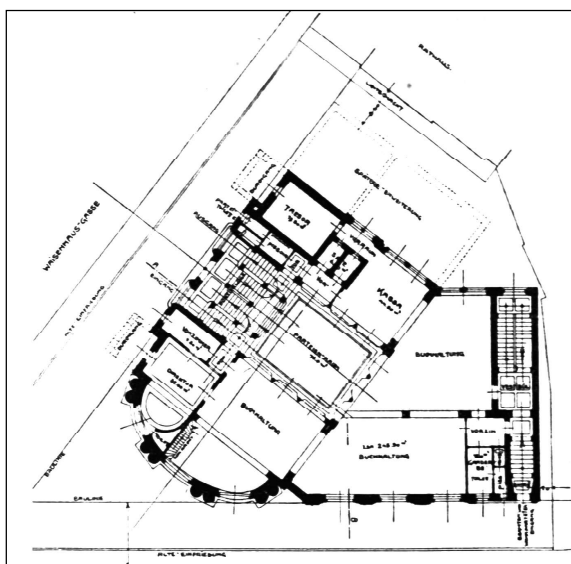
Ludwig Tremmel byl architekt původem z Vídně, narozen v roce 1875, který studoval na Akademii



Obr. 31. Soutěžní návrh na evangelickou školu, perspektiva, Franz Kästner, 1911.



Obr. 32. Soutěžní návrh na spořitelnu, perspektiva, Ludwig Tremmel, 1912.



Obr. 33. Soutěžní návrh na spořitelnu, půdorys, Ludwig Tremmel, 1912.

<sup>23</sup> Srov. Norbert GÖTZ, *Um Neugotik und Nürnberger Stil: Studien zum Problem d. Künstler. Vergangenheitsrezeption im Nürnberg d. 19. Jh.*, Nürnberg 1981, 80 s.

<sup>24</sup> *Bautechniker* XXXII., č. 11, s. 265.

<sup>25</sup> *Bautechniker* XXXIII., č. 47, s. 1065–1067.

ve Vídni pod vedením prof. Viktora Luntze.<sup>26</sup> V letech 1907–1918 působil v Plzni, kde navrhl řadu bytových domů i veřejných staveb, byl hlavním architektem Škodových závodů a vyučoval na průmyslové škole. Teplická spořitelna je tak jeden z jeho ranějších návrhů, stylově ovšem z jeho tvorby moderny s historizujícími prvky nebo chcete-li modernizovaného historismu příliš nevybočuje.

## ZÁVĚR

Nově objevené projekty, oceněné v soutěži na reálnou školu, potvrzují, že projekty si byly v zásadních bodech podobné. Společným prvkem většiny známých projektů je situování ústřední osy průčelí na osu Zelené ulice, často je vytvářen mírně předstupující či převyšovaný rizalit. Díky tomu jsou často největší třídy (zpravidla aula a kreslířny) situovány právě v tomto rizalitu.

V roce 1902 zjevně ještě nebyl vliv secese v regionu natolik silný, abychom v soutěži našli ryzí projekt v tomto novém stylu. Převládají projekty neorenesanční, zřejmě i díky ideové vhodnosti tohoto slohu pro stavby určené ke vzdělávání, podceňovat bychom neměli ani národnostní otázku s ohledem na úvahy o využití renesance jako německého národního slohu a nacionálně laděného motiva vítězného projektu „*Německé mládeži v německém městě německý dům*“. I u dalších dvou nově objevených projektů od vídeňských architektů byl zvolen neorenesanční sloh. Přesto se objevují projekty již laděné více secesně (projekt Rudolfa Bitzana), opatrně jsou secesní prvky použity i ve vítězném projektu Wenzela Bürgera.

Různorodost projektů v šanovské soutěži na koncertní sál a léčebné lázně ukázala pnutí v architektonickém světě na přelomu 19. a 20. století. Vedle sebe se tu ocitly projekty neobarokní, secesní i ve stylu naznačujícím jakousi barokizující modernu či naopak modernizovaný neobarok. Výjimkou nejsou ani kombinace abstrahujících vlivů nastupující moderny s tradicemi historismu. Vzhledem k velkým požadovaným objemům budov byla soutěž do značné míry i soutěží urbanistickou. Nepřiměřené rozdělení parku na menší plochy ani přílišné zastavění stávajících parkových ploch nehodnotila porota příznivě. Stejně tak některé projekty braly ohled na kostel sv. Alžběty a ponechávaly před ním volné prostranství, jiné umístily mohutný objem salonu přímo před kostel a z parku ho tak zcela zakryly. Různorodá byla také práce s osou Lipové ulice, některé projekty nechaly ulici propojenou s parkem širokým prostranstvím, jiné ji naopak zakryly. Nejúspěšnější byly projekty, které ponechávaly střed parku co nejvíce volný a lázně situovaly do hrdla ulice U Kamenných lázní.

<sup>26</sup> Informace převzaty z hesla Tremmel, Ludwig. In *Architekten-Lexikon Wien 1770–1945*. Dostupné on-line: <http://www.architektenlexikon.at/de/650.htm> [citováno dne: 13. 12. 2014] a z hesla Tremmel, Ludwig. In *Plzeňský architektonický manuál*. Dostupné on-line: <http://pam.plzne.cz/architekt/42-ludwig-tremmel> [citováno dne: 13. 12. 2014].

Kosmpolitně laděné projekty zaslali do soutěže vídeňští architekti Marcel Kammerer (motto Avalon) a Emil Hoppe (motto Quisisana). Tito dva architekti z Wagnerovy školy již pracovali v duchu ryzí vídeňské secese. Kammererův projekt je vytríbený a po stránce estetické i dispoziční je porotou velmi kladně hodnocen, po stránce urbanistické naopak porota konstatuje, že architekt místo snad ani na vlastní oči neviděl. I s ohledem na tyto nedostatky byl zřejmě nakonec vybrán k realizaci projekt architektů Jirsche a Arnima. Oproti tomu další dva oceněné návrhy od místních architektů byly ještě navrženy v historizujícím slohu. Návrh Roberta Stübchena-Kirchnera je silně tradicionalistický, je zpracován ve stylu klasicizujícího neobaroku. K realizaci byl vybrán projekt Gustava Jirsche a Edmunda Arnima, na kterém porota ocenila zejména jeho urbanistické řešení, kdy ponechává park souvislý, a účelné půdorysné řešení salonu. V otázce stylu zjevně porota nestránila ani modernějšímu ani tradičnějšímu pojetí, jak je vidět na rozdělení cen, kdy obě první i obě druhá místa jsou udělena vždy jednomu tradičnějšímu a jednomu modernějšímu projektu. Z různorodosti známých projektů je zřejmé, že město mohlo vybírat z řady kvalitních řešení, ač některé návrhy ve stylu pozdního historismu se nám dnes mohou jevit po formální stránce jako až překvapivě zpátečnické.

V otázce dispozic není rozdílné pojetí Wagnerových žáků a historizujících projektů patrné. Dispozice jsou zpracovávány tradiční metodou skládání traktů, ač dospívají nakonec k rozdílným výsledkům.

V případě soutěže na budovu teplické spořitelny, vyhlášené v roce 1912, již byla móda ryzí secese minulostí. Zásadní otázkou bylo situování bankovního sálu v rámci dispozice. Ostré nároží nabízelo možnost situovat hlavní sál přímo do „*ostrého rohu*“, což ovšem ne všichni soutěžící využili. Stylově se uplatňují spíše projekty dekorativní větve moderny, v případě vítězného projektu Hermanna Schutta dokonce s jistou mírou „*barokizace*“. Nově objevený je projekt architekta Ludwiga Tremmela ve stylu historizující moderny.

## RESUMÉ

### NEWLY FOUND PROJECTS IN ARCHITECTURAL COMPETITIONS IN THE TOWN TEPLICE ON THE TURN OF THE 19TH AND 20TH CENTURY

On the basis of research of other sources we succeeded in finding other projects from several architectural competitions in the town of Teplice from the period of 1900 and 1914. Competitions in Teplice and its neighbourhood at the end of existence of Austria-Hungary were a unique show and at the same time “*a wrestling ring*” of various architectural trends and styles occurring in environment of German Bohemia.

The first big competition of this period was a competition for Ober Realschule (higher realschule).

**Tab. 1.** Přehled projektů, obsažených v článku. Autor: Jan Hanzlík, 2015.

Soutěž	Odevzdání	Autoři	Cena	Motto	Honorář	Publikováno v
Reálná škola	7. 5. 1902 18.00	Ernst Lindner, Theodor Schreier, Vídeň		Nicht schlecht, aber...	K 400	Bt XXIII, č. 33
		Arthur Streit, Vídeň		Vaterstadt	K 1000	Bt XXIII, č. 3
		Wenzel Bürger, Chemnitz	I. cena	Der deutschen Jugend in deutscher Stadt ein deutsches Haus	K 1500	Bt XXIII, č. 19, 20
Lázeňský salon a léčebné lázně	1. 7. 1905	Gustav Jirsch, Teplice; Edmund Arnim, Postupim	Dělená I. cena	Stadtwappen Teplitz	K 4000	AK 1906, H. 2/3.
		Marcel Kammerer, Vídeň	Dělená I. cena	Avalon	K 4000	AK 1906, H. 2/3.
		Emil Hoppe, Vídeň	Dělená II. cena	Quisisana	pravděpodobně K 1250	AK 1906, H. 2/3.
		Robert Stübchen- Kirchner, Teplice	Dělená II. cena	Heil Teplitz	pravděpodobně K 1250	AK 1906, H. 2/3.
		Gustav Rau, Anton Vogt, Aschaffenburg	Zakoupený projekt	Zwei Plätze		AK 1906, H. 2/3.
		Artur Streit, Vídeň	Zakoupený projekt	Aquae mat- tiaeae		AK 1906, H. 2/3. Bt XXVI., č. 10
		Wilhelm Brurein, Charlottenburg	Zakoupený projekt	Platzgestaltung (und Raumfolge)		AK 1906, H. 2/3.
Evangelická škola	20. 11. 1911	Franz Kästner, Teplice	II. cena	Ein feste Burg ist unser Gott	K 250	Bt XXXII., č. 11
Spořitelna	15. 5. 1912 12.00	Ludwig Tremmel, Plzeň; R. Windrich, Teplice	Neoceněný projekt	nezn.		Bt XXXIII, č. 47

**AK 1906, H. 2/3** – Architektur-Konkurrenzen: herausgegeben von Hermann Scheurembrandt, Architekt. 1906, Heft 2/3. Vydal Ernst Wasmuth, Berlin.

**Bt** – Bautechniker: Zeitschrift für Bau- und Verkehrswesen, Technik und Gewerbe.

Viennese architect Arthur Streit chose similarly to the author of a winning design Neo-Renaissance style with references to German Renaissance. Proposal by Ernst Lindner and Theodor Schreier was more traditional when their design imitated its Renaissance patterns more convincingly than the Streit's proposal. Windows with stone jambs, octagonal bays and relatively steep roofs referred to German Renaissance. The winning design of Wenzel Bürger from Chemnitz has been known to us for a long time but now we also have a part of the period comment on the project, printed in the journal *Bautechniker*. The spatial concept of each of the projects was in principle identical – a dominant front facade with piano nobile was situated orthogonally to the axis of Zelena Street. All projects have Neo-Renaissance character with German or Saxon touch.

In the year 1905, the city announced a competition for a building of a new concert hall and spa buildings in Sanov park. Due to requirements for large volumes of buildings the competition was to a considerable extent also urban competition. Owing to generous building programme and renowned names in the jury the competition reached literally monumental proportions and unique results. Side by side there were Neo-Baroque, Art Nouveau projects or projects suggesting a kind of Baroque modernism or quite opposite a modernized Neo-Baroque style. Viennese architects Marcel Kammerer and Emil Hoppe sent cosmopolitan projects. These two architects from Wagner School had already worked in a style of genuine Viennese Art Nouveau. Kammerer's project was refined and it was very positively assessed by the jury as far as its aesthetic and layout were concerned, however, it failed from an urban standpoint. Considering also these imperfections the jury finally chose the project by architects Jirsch and Arnim. Another awarded proposal by Robert Stübchen- Kirchner was strongly traditionalistic, its design in style of classicizing Neo-Baroque. Other known projects were by Wilhelm Brurein and a couple Gustav Rau – Anton Vogt.

In the period when the competition for the building of Teplice savings bank was announced in the year 1912, the style of genuine Art Nouveau had been a history. The projects with decorative style of modernism became more popular, or in case of the winning project of Hermann Schutte even with a certain degree of "*Baroque style*". Another newly found is also the project by the architect Ludwig Tremmel in style of historicizing modernism.