

STAVEBNÍ VÝVOJ KOSTELA NANEBEVZETÍ PANNY MARIE V KRUPCE

TÁŇA ŠIMKOVÁ



Obr. 1. Celkový pohled na kostel Nanebevzetí Panny Marie v Krupce od jihovýchodu. Řešení fasády vychází z poslední výrazné opravy kostela v puristickém stylu v letech 1909–1935. Foto: Táňa Šimková 2014.

Úvod

Farní kostel Nanebevzetí Panny Marie v Krupce¹ je významnou kulturní památkou zachycující ve své hmotě architektonický vývoj od poloviny 14. století do začátku 20. století (**obr. 1**). Svými nejstaršími částmi se navíc hlásí k výraznému proudu pozdně gotického stavitelství v oblasti severozápadních Čech, které bylo ovlivňováno především stavební produkcí a architektonickým výrazem sousedního Saska. Z hlediska prostředí města kostel zachycuje vývoj jeho jádra a změna orientace nově stavěného kostela proměnu jeho urbanismu, kdy si omezené možnosti parcelace úzkého dna údolí nejprve vynutily zřejmě velmi krátkou loď orientovaného kostela a následně při nejvýraznější přestavbě v rámci stavebního vývoje objektu dokonce

rezignaci na orientovaný chrám a přizpůsobení umístění rozsáhlejší stavby na parcele v závislosti na uliční čáře náměstí. Rozsah nově vybudovaného kostela dokládá dynamický nárůst obyvatelstva rychle se rozvíjejícího horního města. Ze společenského pohledu rozbor dějin a stavebních změn kostela přispěl k poznání fungování městské samosprávy a k poznání proměn role kostela v rámci města v dlouhém časovém úseku. Význam stavby jak pro Krupku, tak pro širší kontext pozdně gotického stavitelství v hornickém prostředí Krušnohoří však dlouho zůstával bez odezvy v podobě rozboru stavby z hlediska dějin umění a architektury.

K průzkumu bylo přistoupeno až v roce 1995, jeho autory byli pro archivní část Luboš Lancinger a pro stavební část František Gabriel a Lucie Kursová.² Přes

¹ Průzkum a jeho výstup je výsledkem projektu GAP409/12/0546 – Ars Montana: Umělecký a kulturní transfer v otevřeném prostoru česko-saského Krušnohoří na prahu raného novověku (1459–1620).

² Luboš LANCIŇGER – František GABRIEL – Lucie KURSOVÁ, *Stavebně historický průzkum: Krupka, kostel Nanebevzetí Panny Marie*, Česká Lípa 1995, NPÚ ÚOP v Ústí nad Labem, Odd. průzkumů, Sběrka SHP a NZ, sign. 961/A.

nesporný přínos průzkumu jej však lze vnímat spíše jako výchozí nastínění velmi zjednodušeného modelu stavebního vývoje kostela, neboť již přibližně prohlídce stavby se prokázala nutnost některé závěry průzkumu v důležitých bodech upřesnit, doplnit či dokonce revidovat.

Nový průzkum³ převzal základy starší archivní rešerše od L. Lancinger, která byla dopracována a doplněna J. Leiblem, nově byla pořízena plánová dokumentace skutečného stavu objektu a provedeno dendrochronologické datování krovů kostela.⁴

STRUČNÝ POPIS KOSTELA

Kostel Nanebevzetí Panny Marie v Krupce je součástí intravilánu historického jádra Krupky. Nachází se na východní straně nepříliš patrného náměstí v jeho spodní části, od hrany náměstí jej odděluje stavba domu, který přiléhá k severnímu štítovému průčelí kostela. Kostel je do hlavní komunikace orientován okapní stranou západního průčelí, s nerovností terénu se vyrovnává ubíhající výškou paty zdiva, čímž pod presbytářem vzniká prostor pro komunikační chodbu k zadním partiím areálu.

Jádro kostela tvoří obdélná vysoká loď, která bez odsazení přechází v polygonální presbytář. K východnímu boku presbytáře přiléhá polygonálně uzavřená vedlejší kaple vzniklá jako presbytář staršího kostela v polovině 14. století, který zanikl při vzniku stávajícího jádra kostela v 80. letech 15. století. V nároží mezi presbytářem kostela a kaplí je umístěno těleso nepravidelné polygonální schodištvé věže náležející rovněž reliktu staršího kostela. K východnímu průčelí lodi přiléhá příčně orientovaná obdélná přístavba Svatých schodů, přistavěná při poslední stavební fázi mezi lety 1735–1739.

Lomové zdivo kostela je zpevněno opěráky, výjimku tvoří pouze východní průčelí lodi, které je hladké. Severovýchodní nároží lodi zpevňuje mohutný lichoběžně rozkročený opěrák ukončený ukloněnou korunou.

Do ulice se stavba otáčí jednoplánovým západním průčelím, jehož podoba nabyla svého stávajícího vzezření při regotizaci na počátku 20. století. Společné průčelí lodi a presbytáře je rozděleno na jednotlivá pole určená opěráky. Jednotlivá pole jsou otevřena vysokými lomenými okenními otvory vymezenými neprofilovaným ostěním z kamenných kvádrů, pouze ve třetím poli zleva je otevřen okenní otvor, jehož výška je zhruba o jednu třetinu zkrácena. Ve zbytku pole je pod okenním otvorem vymezen prostor pro portál hlavního vstupu.

³ Táňa NEJEZCHLEBOVÁ – Jan LEIBL – Luboš LANCINGER, *Standartní nedestruktivní stavebně-historický průzkum: Krupka (Ústecký kraj, okres Teplice): kostel Nanebevzetí Panny Marie (č. rej. ÚSKP 43267/5-2644), Ústí nad Labem 2014, NPÚ ÚOP v Ústí nad Labem, Sběrka stavebně-historických průzkumů, sign. 1739/A.*

⁴ Zaměření stávajícího stavu a vykreslení plánů provedli pracovníci Centra pro dokumentaci a digitalizaci kulturního dědictví při KHI FF UJEP, odběr dendrochronologických vzorků provedl Kamil Podroužek z NPÚ ÚOP v Ústí nad Labem, vzorky datoval Tomáš Kyncl.

Portál je pojednán do tvaru oslího hřbetu, stojky jsou vůči ploše zdiva pootočené hranou ven, z hladkých soklů vyrůstají bloky stojek s pruty, které mají torované patky. Na stojky navazují dvě nakoso orientované hranolové fiály s jeptíškami v ploše a stanovými stříškami. Světlý otvor uzavírá lomený oblouk přecházející na vnější hraně v oslí hřbet, který vrcholí ulomenou kytkou, v ploše oblouku jsou patrné relikty krabů (**obr. 15**). Výrazné gotizující orámování pozdně gotického portálu ve tvaru oslího hřbetu je mladší úpravou z počátku 20. století.

Na západní průčelí presbytáře navazuje jižní průčelí rozpadlé do tří hloubkových plánů. V prvním plánu leží závěrová strana polygonálního presbytáře, která je otevřena jedním zkráceným lomeným okenním otvorem. Do druhého plánu vstupuje průčelí boční polygonální kaple. Mezi opěráky jsou zde ve starším zdivu otevřeny široké lomené okenní otvory s rozevřenými neprofilovanými špaletami. Světlé otvory jsou členěny do tří jeptíšek, na které v záklenku navazuje bohatá kružba složená z měkce projímaných plamének, hlásící se svou podobou do doby přestavby kostela v 80. letech 15. století.

V koutě mezi průčelím presbytáře a vedlejší kaple je vyzděn polygonální kubus schodištvé věže, otevřený v jednom boku dvojicí jednoduchých lomených okenních otvorů. Ve třetím hloubkovém plánu leží hladce omítané výškově ubíhající průčelí Svatých schodů. Východní průčelí se hloubkově rozpadá do tří plánů, přičemž všechny plochy jsou ve všech plánech slepé.

Severní průčelí se také rozpadá do tří hloubkových plánů. V prvním plánu leží průčelí lodi završené trojúhelným štítem. Druhý plán náleží průčelí Svatých schodů s párem obdélných otvorů. Ve třetím plánu leží slepé průčelí vedlejší kaple zpevněné opěráky.

Interiér kostela je přístupný hlavním vchodem v západním průčelí kostela, kterým se vstupuje do lodi. Druhý vstup je otevřen v severní stěně lodi, vysoký hrotitý dveřní otvor je vložen do mělkého výklenku s přímými špaletami a vyplněn zadržkou.

Prostorné obdélné jednolodí pozdně gotického kostela z 15. století uzavírá provizorní trémový strop s prkeným záklopem (**obr. 2**). V interiéru jsou deponovány dřevěné malované kazety staršího sejmutého stropu, na základní modré ploše je formou malby provedena iluzivní plastická kazeta se střední kytkou (**obr. 18**). Do severního konce lodi je vložena zděná kruchta s dřevěnou poprsní, která je však až barokní vestavbou ze 17. století (**obr. 3**). Na kruchtě se vstupuje zděným schodištěm v severovýchodním koutě kostela se zděným půlkruhovým zábradlím s plochými vyřezávanými kuželkami. Pod dřevěným šnekem schodiště je v dolní části vyzděna půlkruhová prostora s drobnou kupolí, jež je součástí druhotně vybudovaného komplexu Svatých schodů z první poloviny 18. století.

Svaté schody přiléhají k východnímu průčelí lodi, jež otevírají. Přímo na zdivo lodi je přiložena kulisová



Obr. 2. Pohled do interiéru kostela od západu směrem do mladšího presbytáře z konce 15. století. Při levém koutě přechodu presbytáře k lodi je patrný výběh zdiva, značící původní šířku pozdně gotické lodi před rozšířením při raně barokní přestavbě kolem roku 1634. Lomený vítězný oblouk nese podobu po úpravě v letech 1668–1672, kdy byl podezděn a opatřen výraznými štukovými hlavicemi stojek. Foto: Táňa Šimková 2014.



Obr. 3. Pohled do interiéru kostela od východu směrem do lodi. Západnímu závěru lodi dominuje zděná kruchta vložená do interiéru při barokní přestavbě mezi lety 1668–1672. Úprava čela kruchty v podobě dřevěné dynamicky tvarované poprnice pochází až z úpravy interiéru lodi po vestavbě Svatých schodů v letech 1735–1739. Foto: Táňa Šimková 2014.



Obr. 4. Pohled na kulisové průčelí Svatých schodů při severní zdi lodi. Svaté schody vznikly jako nejmladší část kostela proražením východní zdi kostelní lodi a vestavbou vlastní stavby Svatých schodů mezi lety 1735–1739. Pojednání monumentálního průčelí autenticky odráží způsob barokního náboženského působení 18. století na věřící. Výstavba Schodů v Krupce zřejmě reagovala na zbudování poutního chrámu Bolestné Matky Boží v Bohosudově na počátku 18. století. Foto: Táňa Šimková 2014.

stěna Svatých schodů ve formě iluzivního průčelí (**obr. 4**). Na kulisovou stěnu navazují dva postranní přistavěné baldachýny zdvižené na kubických pilastrech a ukončené dvojicí pravouhle postavených volutových štítů s vázami. Samotné baldachýny podklenují pruské placky. Baldachýny zpřístupňují dvě postranní prostory, v severovýchodním koutě se lomeným obloukem vstupuje do vysoké plochostropé prostory s průhledem do drobné oválné místnosti s kupolí pod schodištěm na kruchtě. V jihovýchodním koutě je lomeným obloukem otevřen průhled do drobné čtvercové místnosti s valenou lomenou klenbou.

Kulisová brána zpřístupňuje obdélnou prostor vlastní Svatých schodů. Od jednotlivých oblouků iluzivního průčelí stoupají tři rovnoramenná přímočará schodiště na širokou společnou podestu. Střední rameno schodiště je pojednáno nejhonosněji, plně valená klenba se dvěma páry styčných trojbokých výsečí je zdobena štukovými pásky v hranách lunet a kytkou v jejich styku a dvojicí štukových zrcadel nad čely klenby. Mezi výsečemi je ve středu klenby na ploše položeno štukové kasulové

zrcadlo s malbou ztvárňující dvojici andělů s křížem (**obr. 19**). Vlastní stupně schodiště jsou kamenné se zapuštěnými plochými kovovými kříži v nášlapných plochách stupňů. Horní podesta schodů je rozdělena na šest čtvercových polí s křížovými klenbami, v zadní části je nad podlahou vyzděna podesta s neúplným zděným oltářem.

Prostor lodi je přes hrotitý vítězný oblouk spojen s interiérem presbytáře, podlaha je oproti lodi zvýšena o čtyři kamenné stupně na celou šířku vítězného oblouku, shodného vzhledu s lodí je rovněž strop presbytáře. K jižnímu boku presbytáře přiléhá postranní kaple, která je do prostoru presbytáře otevřena lomeným obloukem, ten je podezděn plnou zdí parapetu s ostrým rohem (**obr. 8**). Postraní kaple je ve skutečnosti starším presbytářem původního gotického kostela, jehož loď zanikla přestavbou na konci 15. století, která dala vzniknout stávajícímu jádru kostela.

Pod nynějším rozlehlým presbytářem je z důvodu obslužnosti východního průčelí a zadních partií kostelní parcely otevřena zděná chodba z lomového



Obr. 6. Pohled do interiéru sakristie v přízemí staršího presbytáře kostela z 1. poloviny 14. století od východu. Sakristie pravděpodobně vznikla rozdělením staršího prostoru ze 14. století výrazně mladší raně barokní klenbou z 30. let 17. století. Vybudování sakristie s nejvyšší pravděpodobností souviselo s rekatolizačními procesy v Krupce, jež se odrazily do dispozičního řešení kostela. Foto: Táňa Šimková 2014.

kamene, zdivo je v patní části uzavřeno okoseným pískovcovým soklem, jenž může obsahovat druhotně užitě prvky z rozebrané starší kostelní lodi (**obr. 5**).

V interiéru presbytáře je za oltářem otevřena dvojice obdélných dveřních otvorů. Prvním otvorem se vstupuje do sakristie v dolní části postranní kaple, které předchází drobná obdélná místnost s plně valenou klenbou. Místnost je proti vstupním dveřím otevřena druhým dveřním otvorem s druhotně vloženým sedlovým portálem, snad přeneseným z původního vstupu na vřetenové schodiště ve východní stěně sakristie.

Otvor zpřístupňuje vlastní prostor sakristie. Dispozičně kopíruje místnost tvar polygonální kaple, uzavřena je valenou lunetovou klenbou s výsečemi nad polygonem, která však byla do místnosti prokazatelně vložena jako mladší konstrukce hlásící se svou podobou do období 17. století (**obr. 6**). V západní stěně místnosti je otevřen na celou výšku místnosti výklenek s hlubokými špaletami a vloženými kamennými sedátky dokládající původní podobu gotických okenních otvorů staršího presbytáře ze 14. století (**obr. 13**).

Patro vedlejší kaple je přístupné gotickým šnekovým schodištěm v koutě mezi kaplí a presbytářem. Na schodiště se nastupuje z podesty za druhým dveřním otvorem v závěrovém boku presbytáře.



Obr. 5. Pohled do interiéru spojovací chodby pod presbytářem kostela od severu. V soklu chodby byly pravděpodobně druhotně užity kamenné sekané bloky ze starší stavby kostela z 1. poloviny 14. století. Foto: Táňa Šimková 2014.



Obr. 7. Pohled do interiéru kruchty v patře staršího presbytáře kostela ze 30. let 14. století od východu. Stávající klenba je mladší než vlastní prostor, datačně ji lze spojit s výstavbou nového kostela v 80. letech 15. století, která do sebe pojala relikv stávajícího kostela. Ze stejného období pochází rovněž úprava okenních otvorů, jejichž kružby se svou podobou hlásí do pozdní gotiky závěru 15. století. Foto: Táňa Šimková 2014.



Obr. 8. Pohled do interiéru kruchty v patře staršího presbytáře ze 30. let 14. století směrem do stávajícího presbytáře kostela. Hrotitý oblouk s okosenou hranou je někdejší vítězným obloukem staršího gotického kostela. Zděná zalomená poprsnice kruchty vznikla po předělení prostoru staršího presbytáře kolem roku 1634, kdy v přízemí vznikla klenutá sakristie. Foto: Táňa Šimková 2014.

Ve společné stěně se sakristií vystupuje na podestě pod hrubou omítkou zazdívká, při jejíž pravé hraně je patrný relikv kamenného rámu staršího vstupu ze sakristie na schodiště (**obr. 14**).

Do zděného polygonálního korpusu schodišťové věže je vloženo kamenné šnekové schodiště, z něž se vstupuje do interiéru patra kaple. Patro je zaklenuto síťovou žebrovou klenbou s výsečemi nad polygonálním závěrem (**obr. 7**). Žebra jsou profilována jednoduchým výžlabkem se seseknutým nosem, ve vrcholu klenby je styk žeber řešen formou dutého kruhového svorníku a svorníku v podobě slepého erbovního štítu. Klenba ze zdiva vystupuje volně výběhy, které jsou dekorovány přetínávacími hranami křížících se žeber (**obr. 17**). Uvedené tvarosloví klenby posouvá její dataci až do doby pozdní gotiky, čímž ve zdivu staršího presbytáře tvoří další stavební fázi, datačně spojitelnou s generální přestavbou kostela v 80. letech 15. století.

Šnekové schodiště v koutové věži zpřístupňuje rovněž krovu kostela.⁵ V místě, kde zdivo schodiště

⁵ Samostatný krov nad Svatými schody není přístupný.

přechází ve zdivo mladšího presbytáře, je patrná spára svědčící o přiložení zdiva mladšího presbytáře ke zdivu staršího gotického schodiště, jež je součástí relikv staršího gotického kostela ze 14. století. Krov vedlejší kaple tvoří prostá hambalková soustava postavená na pozednice na koruně zdiva. Pod vaznými trámy a podlahou se otevírá průhled na rub stávající pozdně gotické klenby kaple. Mladší cihelná klenba zde přiléhá ke kamennému lomovému zdivu staršího gotického presbytáře ze 14. století, v jehož struktuře jsou patrné otisky ostře lomených čel starší původní gotické klenby, z nichž jsou některá využita stávající klenbou. V koruně jsou dále patrné druhotně zazděné kapsy po uložení trámů staršího krovu (**obr. 9**).

Nad lodí a presbytářem je na korunu zdiva uložen celek krovu s jednotnou výškou hřebene, který je ve svém průběhu ve směru od jihu k severu zalomen, což je zřejmě způsobeno druhotným rozšířením lodi při přestavbě v první polovině 17. století. Severní část krovu je uzavřena zděným štítem. Ve struktuře zdiva jsou patrné pravidelné řady subtilních kapes po uložení štenýřového lešení. Plné vazby jsou tvořeny dvoupatro-



Obr. 9. Pohled na jizvy v původní klenbě staršího presbytáře kostela v obvodovém zdivu v úrovni krovu. Díky nižšímu založení stávající klenby se zachovaly jizvy výrazně převýšené hrotité klenby původního zaklenutí staršího presbytáře z doby, kdy stál na místě nynější stavby starší kostel z doby kolem poloviny 14. století. Foto: Táňa Šimková 2014.

vým krovem, kdy obě patra krovu podpírá ležatá stolice se zdvojenými hambalky a ve spodní úrovni s rozpěrou oddělenou od hambalků. Všechny mezilehlé vaznice jsou čtyřboké a provázané zavětrováním v podobě ondřejských křížů v obou úrovních krovu. Ve spodní části krovu jsou vazné trámy plných vazeb vynášeny středním průběžným trámem, který je zavěšen kovovou kotvou na svislé sloupky středních vazeb. Ty jsou vzpírány šikmými vzpěrami přes obě úrovně krovu a jsou do průběžného trámu čepovány hambalky horní ležaté stolice a horního zhlaví krokví. Rozpěry, hambalky a vzpěry stahovaly dlouhé čepované pásky s dřevěnými kolíky, v mnoha místech jsou však vyjmuty a jejich přítomnost dokládají jen prázdné dlaby. Krov je doplněn podélnou ztužovací konstrukcí v ose krovu. Ztužení využívá svislých sloupků v plných vazbách, do nichž jsou čepem zapuštěny hloubkově probíhající vaznice, čímž je vytvořen základní rám vyplněný v obou úrovních krovů ondřejskými kříži.

Krov je tesařsky značen značkami v podobě římských číslic, značeny jsou všechny vazby. Části krovu nad presbytářem a lodí mají vlastní systém značení,

hraniční vazbou je vazba nad vítězným obloukem značená jako první vazba lodi. Od ní značení směrem k severnímu průčelí plynule stoupá a končí vazbou č. 21 při štítu krovu. Naopak jako první vazba krovu presbytáře je značena vazba při jižní straně sanktusníku, odkud číslování vazeb stoupá směrem k první vazbě lodi, kde končí číslem 9. Z číselné řady jsou vyjmuty svislé sloupky plných vazeb, které podléhají vlastnímu značení, jako první je značen svislý sloupek první vazby krovu lodi, pak jsou sloupky značeny samostatně směrem ke štítu lodi, kde je však proti systému sloupek poslední vazby značen číslem 21 v rámci systému značení vazeb krovu nad lodí. V presbytáři jsou sloupky značeny opět v samostatném systému, kdy číslo 1 zcela chybí a značeny jsou sloupky směrem od sanktusníku k první vazbě lodi v plynule stoupající řadě.

VÝVOJ STAVEBNÍ PODOBY KOSTELA

Stavební vývoj je pro lepší přehlednost vizualizován a k textu přiložen na následující straně (**obr. 10–12**).

KOSTELNÍ STAVBA V DOBĚ KOLEM POLOVINY 14. STOLETÍ DO POČÁTKU 15. STOLETÍ

Datace nejstarších počátků kostelní stavby v Krupce není jednoznačná. Nejstarší přímá zmínka o farním městském kostele v Krupce pochází dle záznamů papežských desátků z roku 1352,⁶ nicméně existenci staršího kostela, který mohl být budován již kolem roku 1330, nelze zcela vyloučit, obzvláště s ohledem na obecnější vývoj držby Krupky.

V roce 1330 udělil Jan Lucemburský Krupku v léno Těmovi z Koldic,⁷ významnému šlechtici dvorského okruhu.⁸ Vzhledem k rozvíjející se důlní činnosti, se kterou byl jistě spojen nárůst počtu obyvatel Krupky, společně s významnou strategickou úlohou Krupky těsně při hranici se Saskem, můžeme předpokládat kolem postiženého roku i založení kostela, jehož existenci např. k roku 1330 s jistotou předpokládá Herman Hallwich,⁹ nicméně svá tvrzení neopírá o citaci pramene.

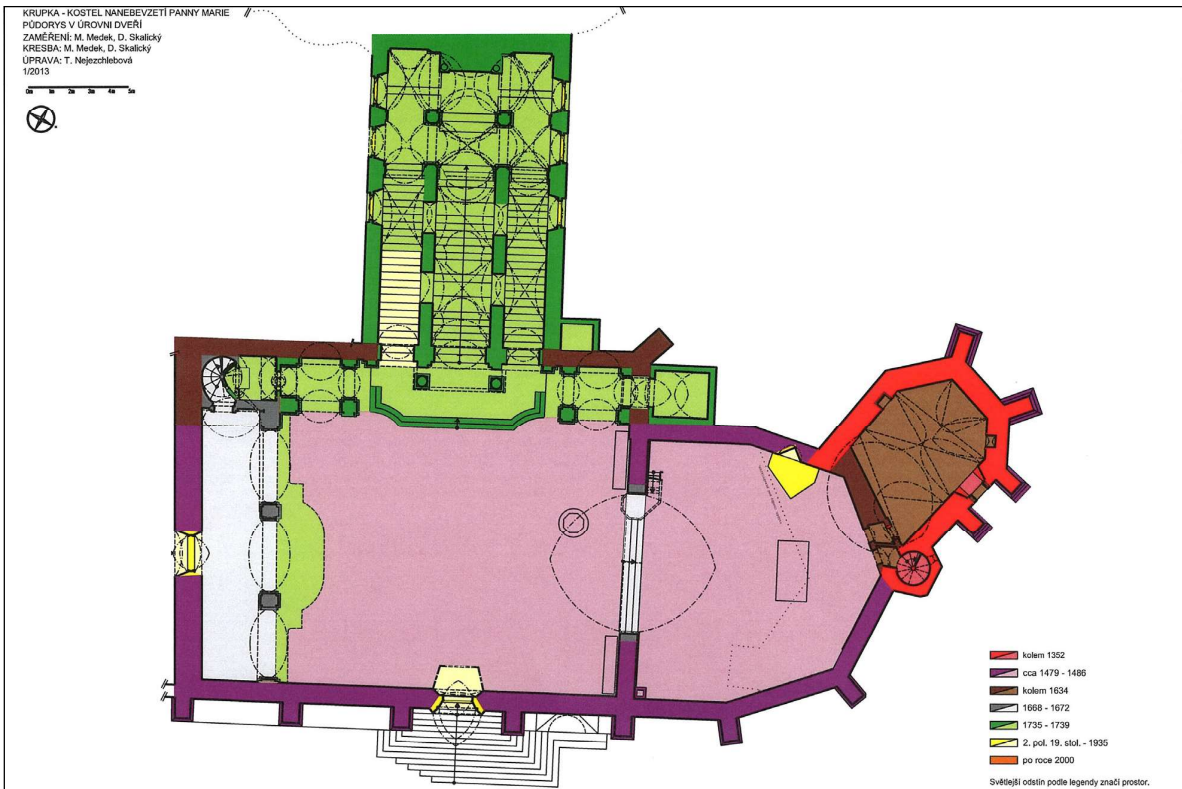
S jistotou lze uvést, že nejpozději krátce před rokem 1352 byl založen při jižním konci náměstí na úzké, do prudce se zvedajícího kopce zařízle parcele kostel, který díky své poloze tvořil přirozený pohledový protipól hradu na hraně údolí nad kostelem. Protějšková poloha

⁶ Václav Vladivoj TOMEK, *Registra decimarum papalium, čili Registra desátků papežských z diecéze pražské*, Praha 1873, s. 79.

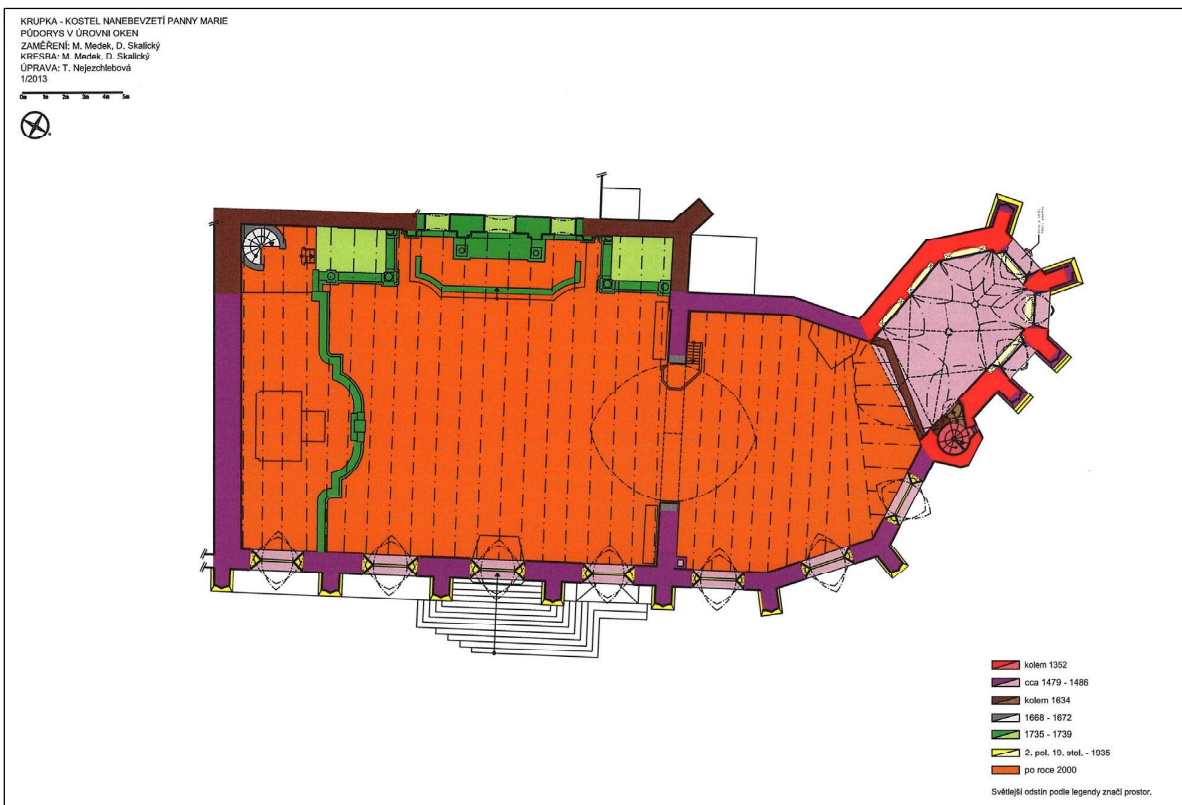
⁷ Hermann HALLWICH, *Geschichte der Bergstadt Graupen in Böhmen*, Praha 1868, s. 7; August MÜLLER, *Quellen- und Urkundenbuch des Bezirkes Teplitz-Schönau bis zum Jahre 1500*, Prag 1929, s. 203; August SEDLÁČEK, *Hrady, zámky a tvrze Království českého. Díl 14. Litoměřicko a Zatecko*, Praha 1936, s. 355.

⁸ K dějinám a rodu souborně např. Kateřina ŠAMAJOVÁ, *Páni z Koldic*. Bakalářská práce obhájená v roce 2013, Katedra historie, Filozofická fakulta, Univerzita J. E. Purkyně v Ústí nad Labem.

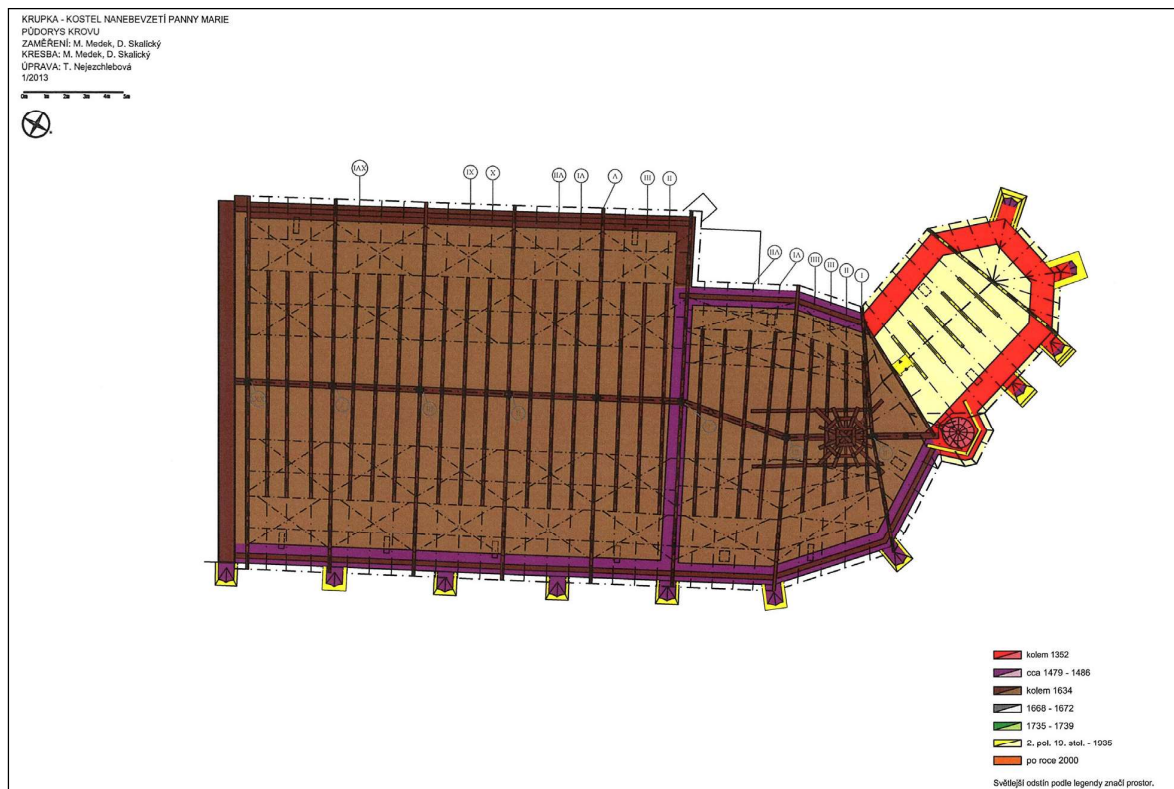
⁹ „In der erstandenen Häuserreihe hat sich auch schon eine Kirche erhoben...“ H. HALLWICH, *Geschichte*, s. 7.



Obr. 10. Půdorys kostela v úrovni oken s vyhodnoceným modelem stavebního vývoje kostela. Tečkovanou linií v mohutném presbytáři z mladší přestavby kostela je vyznačen průběh chodby pod presbytářem, zpřístupňující zadní partie stavební parcely za kostelem. Autor: CDDKD UJEP 2013, vyhodnocení: Táňa Šimková 2014.



Obr. 11. Půdorys kostela v úrovni dveří s vyhodnoceným modelem stavebního vývoje kostela. Autor: CDDKD UJEP 2013, vyhodnocení: Táňa Šimková 2014.



Obr. 12. Půdorys kostela v úrovni krovu s vyhodnoceným modelem stavebního vývoje kostela. Autor: CDDKD UJEP 2013, vyhodnocení: Táňa Šímková 2014.

stavby vůči hradu mohla být vedle dalšího vnímána jako prostředek prezentace suverenity městské obce, zejména v době silícího významu Krupky.

Ze staršího kostela se v nynější stavbě hmotově dochoval drobný, polygonálně uzavřený orientovaný presbytář, ke kterému náležela loď neznámého vzhledu. S ohledem na orientaci presbytáře a s předpokladem, že hlavní komunikace probíhala v nezměněném směru a odstupu od stavby, lze usuzovat, že délka staré gotické lodi nepřekročila 17 m, tudíž by byla spíše obdélného charakteru. Dle převažujícího typu jádra gotického kostela kolem poloviny 14. století byl presbytář od lodi zřejmě odsazen, nižší mohla být rovněž hladina hřebene střechy presbytáře.¹⁰

Vysoký nedělený presbytář osvětlovala okna s lomeným obloukem v záklenku a s pravděpodobně kamennými kružbami, v parapetní části byly jednotlivé špaletové okenní otvory vybaveny kamennými sedátkami, jak napovídá zachovaná situace v okenním otvoru jižní zdi staršího presbytáře. Zdivo dochované části starší stavby v nárožích zpevňovaly opěrky s rovnými čely, úprava do špic pochází až z následné

stavební etapy. Prostor presbytáře uzavírala kamenná klenba s lomenými čely, jejichž jizvy jsou dodnes patrné v krovu presbytáře, s největší pravděpodobností byla klenba vybavena kamennými žebry.

Vertikální komunikaci do prostoru nad klenbou presbytáře a do krovů zajišťovala polygonální drobná schodišťová věž v jihovýchodním koutě presbytáře stavěná současně s kostelem, jak dokazuje provázanost zdiva dochovaného staršího gotického presbytáře a schodiště. Do věže se vstupovalo přímo z interiéru staršího presbytáře vchodem s kamenným ostěním v jeho jižní stěně – relikv pravé stojky vstupu je dodnes patrný v zadržce na dolní podestě schodiště. Vstup na schodiště z presbytáře mohl být opatřen sedlovým portálem, který je ve stávající stavbě kostela druhotně umístěn ve vstupu do sakristie v přízemí staršího presbytáře.¹¹ Stejně tak mohly vstupu do schodišťové věže náležet pokované dveře se štítky s dvouocasým lvelem umístěné v současné sakristii, nicméně jejich původní poloha není dnes již s jistotou dohledatelná, stejně jako není jisté, že dveře byly určeny pro kostel.

¹⁰K vývoji půdorysných typů středověkých kostelů např. Táňa NEJEZCHLEBOVÁ, *Středověké vesnické kostely středního Pojizeří*, in: *Sworník 10/2012*, Praha 2013, s. 151–159; Karel KIBIC ml., *Středověká venkovská sakrální architektura na Čáslavsku*, Praha 2010; Karel KIBIC ml. – Vojtěch VANĚK, *Středověká venkovská sakrální architektura na Kutnohorsku*, Praha 2012, etc.

¹¹Sedlové portály tvoří velkou typologickou skupinu portálů s rovným nadpražím, jejichž existence je typická pro období Karla IV. s přesahy do doby vlády Václava IV. Jeho užití ve vedlejších prostorech, jako je sakristie, může souviset s původním převážně profánním využíváním tohoto typu portálu. Václav MENCL, *Vývoj portálů v českých zemích*, in: *Zprávy památkové péče*, roč. XX, 1960, č. 3–4, s. 134–135.



Obr. 13. Detail kamenného sedátka v reliktu okenního otvoru v sakristii v přízemí staršího presbytáře kostela. Zachovaná situace potvrzuje druhotné předělení staršího presbytáře v 30. letech 17. století vyzděním klenby sakristie. Foto: Táňa Šimková 2014.



Obr. 14. Detail reliktu stojky staršího vstupu na schodiště ve věži v koutě staršího presbytáře kostela. Otvor byl zarděn zřejmě v první polovině 17. století po vzniku sakristie v přízemí staršího presbytáře, kdy se na schodiště vstupovalo nově proraženým vstupem z nynějšího presbytáře kostela. Foto: Táňa Šimková 2014.

Z průběhu 14. století nejsou ke změnám stavební podoby kostela uváděny žádné pramenné zmínky a ani relikty staršího kostela nedovoluje mapovat případné změny v tomto období. Jedinými pramennými údaji, které se ke krupskému kostelu vztahují, jsou údaje týkající se kostelního podacího a donací ke kostelu. Tak se např. uvádí, že v roce 1386 podává ke kostelu Zikmund z Koldic, následně je doloženo v roce 1393 založení a nadání oltáře Těla Božího v kostele Albertem, Těmou a Jiřím z Koldic, v roce 1396 udělení platu 8 kop grošů, aby si mohl farář v kostele držet vikáře atd.¹²

K počátku 15. století se vztahuje jediná zachycená změna, ta se týká vybavení kostela. V roce 1403 byl pro kostel ulit zvon Ježíš,¹³ nicméně zda byl kostel opatřen věží či zvonice stála osamoceně, např. na místě nebo v blízkosti stávající zvonice, nelze z dnešní situace zjistit. Existence zvonice je bezpečně doložena až krátce před rokem 1479, kdy je zmiňováno její zničení v souvislosti s požárem města.¹⁴

¹² František Antonín TINGL (ed.), *Libri confirmationum V*, Praha 1865–1866, s. 184; Clement BOROVÝ (ed.), *Libri erectionum IV*, Praha 1883, s. 406.

¹³ A. MÜLLER, *Quellen- und Urkundenbuch*, s. 431.

¹⁴ H. HALLWICH, *Geschichte*, s. 49.

PŘESTAVBA A PODOBA KOSTELA KOLEM ROKU 1484

Další pramenně i hmotově doloženou stavební změnu tak datujeme přibližně až kolem roku 1484, kdy probíhala rozsáhlá přestavba kostela. Důvod přestavby kostela v Krupce není přesně znám, nicméně pravděpodobně souvisel s požárem města v roce 1479, během něž bylo vypáleno město od dolní brány až k hradu. Hermann Hallwich ve své práci k dějinám Krupky konkrétně uvádí, že během požáru byl vypálen kostel do základů, včetně nedávno dostavěné zvonice.¹⁵ Snaha o dostavbu kostela pravděpodobně vznikla téměř okamžitě po požáru, neboť v písemné zmínce z roku 1484, která se vztahuje k započetí kopání základů pro novou kostelní zvonici, se uvádí, že kamenický mistr Kunz, najatý městem na opravu kostela po požáru, pra-

¹⁵ „Sonabend vor dem Tage Kreuzerfindung (11. September) 1479 brach gegen Abend in der Nähe des Klosters Feuer au sund verbreitete sich in so verheerender Weise, dass zu beiden Seiten der Hauptstrasse bis zum niederen Thore und weiter, dich Schlossgasse aufwärts bis an das Schloss die Häuser alle zusammen brannten, mit sammt der Schule, der Pfarrkirche und den erst in den letzten Jahren fertig gewordenen Glockenthurm...“ a „...der Verderbnisses derselbigen Kirche, die in den Grund zu der Zeit verbrannt war.“ Tamtéž, s. 49–51.

coval na stavbě již několik let.¹⁶ Oprava kostela probíhala až do roku 1486, kdy měla být stavba dle Hallwicha dokončena.¹⁷

Velmi zajímavá je otázka identity hlavního kamenického mistra nové stavby. Z pramenných údajů vyplývá, že byl najat městem za podpory a na radu Těmy V. z Koldic, tehdejšího držitele Krupky. Vzhledem k faktu, že výsledná stavba, ukončená k roku 1486 nese výrazné prvky sasky orientované pozdní gotiky, lze se domnívat, že vedoucí kamenický mistr byl původem ze Saska.

Angažování cizozemského kameníka nebylo v té době a ve sledovaném regionu ničím neobvyklým, blízkost a snadná dostupnost zemské hranice vytvářela přirozenou možnost volného pohybu řemesníků.¹⁸ Svoji roli hrál jistě rovněž fakt, že držitelé Krupky, páni z Koldic, pocházeli z Míšně a stále si udržovali těsné kontakty s původní vlastí, kde nadále drželi starou rodovou državu Koldice, dále Pirnu, Königstein, Lilienstein, části platů v Žitavě atd.¹⁹ Preference sasky orientovaného výrazu staveb se u Těmy V. z Koldic projevila např. na přestavbě hradu v Bílině, která probíhala ve stejné době jako výstavba kostela v Krupce a kde je návaznost na tehdejší stavební trendy saské pozdní gotiky nesporná.²⁰

K bližší identitě kameníka je uváděno tolik, že je ve smlouvě o díle provedeném na kostele Panny Marie v Krupce zmíněn jako Meister Kunz Steinmetz.²¹ Na základě architektonických rysů, které stavba v reliktech nese, spojuje Milada Radová jméno kameníka s tehdejším předním představitelem sasky orientované pozdní gotického stavitelství Konrádem Pflügerem,²² jenž v postižené době pracoval pro Wettiny a angažoval se v řadě dalších staveb v širokém příhraničním pásu severních a severozápad-

ních Čech.²³ Radová bohužel vyslovuje tuto domněnku jako ložený fakt bez citací v dalších materiálech, které by tuto teorii potvrdily. Vlastní prvky na kostele v Krupce, které by jasně dokládaly konkrétní tvorbu Pflügera, jsou bohužel pozdějšími zásahy v 19. a 20. století natolik transformovány, že nemohou sloužit jako spolehlivé vodítko při určování jeho autorství na stavbě.

Generální přestavba dala na parcele staršího kostela vzniknout mohutné jednodlné stavbě s obdélnou lodí a polygonálním neodsazeným presbytářem. Vzhledem k rozměrům kostela byla orientace stavby změněna na severojižní a ke staršímu presbytáři byla přiložena východním bokem nového presbytáře. Jednodlní dosáhlo světlé šířky necelých 13 m a světlé délky necelých 21 m. Obdélná loď byla oproti stávajícímu stavu na východní straně zúžena o 3,6 m, a byla tudíž k presbytáři přiložena rovnoměrně bez viditelného odsazení. Typově se forma stavby z vnějšku přibližovala halovému kostelu, ovšem bez vnitřního členění na vícelodí. I přesto lze základní formální uspořádání kostela v Krupce považovat za jeden ze znaků příslušnosti této stavby k sasky orientované pozdní gotice, která vyšla z raného typu halového kostela poloviny 14. století a před koncem 15. století jej rozvinula do podoby ustáleného typu městského kostela tohoto architektonického okruhu.²⁴

Zdivo zpevnily odsazené, dynamizované opěráky s prosmutými čely a výrazně protáhlými stříškami na koruně.²⁵ Prostor osvětlovaly vysoké mírně hrotité okenní otvory. Nelze vyloučit, že v jejich záklenku byly osazeny kamenné kružby, po kterých se však nedochovaly žádné stopy, neboť okenní otvory prošly regotizací na počátku 20. století.

Do kostela se vstupovalo dvěma dveřními otvory v severním a západním průčelí lodí. Dnes je jediný funkční vstup v severním průčelí osazen výrazně regotizovaným pozdně gotickým portálem, který je však dle dochovaných spár a autentických spojovacích malt složen z převážně původních prvků. Kamenný portál byl navíc bohatě polychromovaný, jak prozrazují otevřené sondy na povrchu prvku.

Vzhledem k dochovaným stopám se lze domnívat, že autentická je profilace stojek, včetně tordovaných patek prutů, i záklenek portálu ve tvaru oslího hřbetu. Zpracování portálu odpovídá době jeho vzniku

¹⁶ H. HALLWICH, *Geschichte*, s. 51; A. MÜLLER, *Quellen- und Urkundenbuch*, s. 655, s. 284, SOkA Teplice, f. AM Krupky, Kniha 4, Liber manualis 1476–1543, fol. 16v.

¹⁷ H. HALLWICH, *Geschichte*, s. 56.

¹⁸ Srovnej např.: Petr HLAVÁČEK, „Prope Sudetos Montes.“ Hraniční oblasti Čech, Saska, Horní Lužice a Dolního Slezska jako jeden kulturní region (1520–1620), in: Lenka BOBKOVÁ – Jana KONVIČNÁ (ed.), Korunní země v dějinách českého státu II. Společné a rozdílné – Česká koruna v životě a vědomí jejích obyvatel ve 14.–16. století. Praha 2005, s. 423–434; Martin MUNKE, *Sächsisch-böhmische Beziehungen im Mittelalter*, in: Zeitschrift für Geschichte und Kultur der böhmischen Länder 50, č. 2, s. 407–409; Táňa NEJEZCHLEBOVÁ, *Die Anfänge des sächsischen Renaissance in Böhmen. Zur Rolle des Adels als Träger des Kulturtransfers*, in: Martin ARNOLD (ed.), *Adel in Sachsen und Böhmen. Aspekte einer Beziehungsgeschichte in Spätmittelalter und Früher Neuzeit*. Dresden (v tisku) etc.

¹⁹ A. SEDLÁČEK, *Hrady*, s. 355.

²⁰ V Bílině se dochovaly zejména v severní věžovitě části zámku klenuté místnosti s jednou křížovou klenbou bez žeber a přilehlými sklípkovými síťovými klenbami s nepravidelnými sedmicípými hvězdicemi ve středu polí, odkazující na raně míšeňské sklípkové klenby. Milada RADOVÁ – Oldřich RADA, *Kniha o sklípkových klenbách*, Praha 1998, s. 66; Kamil PODROUŽEK – Olga NOVOSADOVÁ, *Stavebně historický průzkum. Bilina, zámek*. Česká Lípa 2001, s. 63. NPÚ ÚOP v Ústí nad Labem, Sběrka stavebně-historických průzkumů, sign. 624.

²¹ A. MÜLLER, *Quellen- und Urkundenbuch*, s. 655, s. 284, SOkA Teplice, f. AM Krupky, Kniha 4, Liber manualis 1476–1543, fol. 16v.

²² M. RADOVÁ – O. RADA, *Kniha*, s. 66.

²³ K dílu Konráda Pflügera např.: Wenzel KAI, *Reisende Architekten und Baumeister in Spätmittelalter und Früher Neuzeit: Konrad Pflüger, Ezechiel Eckhardt und Johann Christoph von Naumann*, in: Winfried MÜLLER (Hrsg.), *Menschen unterwegs. Die via regia und ihren Akteure*, Dresden 2011, s. 106–113. Téma rovněž řeší diplomová práce Andrei Huczmanové, nicméně výzkum zatím není dokončen. Andrea HUCZMANOVÁ, *Zhořelečtí architekti Konrad Pflüger a Wendel Roskopf a jejich zakázky mimo město Zhořelec*, Diplomová práce v rozpracování, Ústav českých dějin, Filozofická fakulta, Univerzita Karlova.

²⁴ K vývoji podrobně viz např. Ernst ULLMANN (Hrsg.), *Geschichte der deutschen Kunst 1470–1550. Architektur und Plastik*. Leipzig 1984, s. 30–31 a 60–160; nebo Norbert NUßBAUM, *Deutsche Kirchenbaukunst der Gotik*, Darmstadt 1994, etc.

²⁵ Podobně řešené ukončení opěráků lze najít i na dalších pozdně gotických kostelech saského okruhu, např. na kostele Frauenkirche v Míšni (1457–1493) nebo na kostele St. Kunigunde v Rochlitz (dostavba kolem 1476).



Obr. 15. Detail regotizovaného portálu hlavního vstupu do kostela v jižním průčelí kostela. I přes to, že podoba portálu byla výrazně upravena na poč. 20. století, je převážná část jednotlivých prvků původní a lze tak s velkou přesností rekonstruovat jeho pozdně gotickou podobu před druhotnými zásahy. Foto: Táňa Šimková 2013.

na přelomu 15. a 16. století, teoreticky by mohl odpovídat školení provádějícího kameníka ve stylu saské pozdní gotiky Arnolda Westfálského. Ten se projevuje především v přetínavých prutech přechodu vnitřní profilace stojek do záklenku, na saskou kamenickou produkci odkazují rovněž tordované patky prutů profilace.²⁶ Portál v Krupce tak odráží celkový vývoj v tvarosloví portálů, které v 80. letech 15. století dosáhlo dynamického vývoje po období stagnace v první polovině 15. století.²⁷ Tordované patky zasahují široce stavební tradici v celých Čechách, nicméně zatímco jižní a severovýchodní partie území jsou ovlivněny spíše stavební tradicí podunajskou, přicházející pravděpodobně z rakouských zemí, v Krupce jde nad vše pochybnost o saské vlivy.

Na základě dochovaných stop lze rekonstruovat i přibližnou podobu interiéru kostela. Loď oddělil od polygonálního presbytáře vítězný oblouk budovaný způsobem průběžné kulisové stěny, otevřený pravděpodobně hrotitým obloukem. Podlaha presbytáře byla oproti lodi zvýšena o tři stupně, nicméně zvýšení mělo praktický důvod. Presbytář byl napříč podložen zděnou zalomenou chodbou s lunetovou valenou klen-

²⁶ Podrobněji ke genezi jednotlivých uvedených prvků v díle Arnolda Westfálského: M. RADOVÁ – O. RADA, *Knihy*, s. 29–34.

²⁷ V. MENCL, *Vývoj portálu*, s. 144–145.

bou. Neomítaná chodba sloužila jako komunikace pro obsluhu zadní parcely se zvonící, která byla změnou orientace stavby ze západní strany zcela uzavřena. Ve hmotě stěn chodby jsou zachytitelné výrazné pískovcové bloky soklu, které zřejmě pocházejí ze staršího rozebraného kostela.

Interiér lodi i presbytáře nebyl pravděpodobně sklenut a fungoval po dostavbě s plochým stropem neznámého vzhledu, stejně není zjištělná podoba staršího krovu nad lodí, který zcela zanikl v rámci dalších přestaveb. Minimálně presbytář byl v interiéru vyzdoben nástěnnými ornamentálními malbami, které rámovaly okenní otvory.²⁸

Přestavba se výrazně dotkla také dochované části staršího kostela, která se v rámci nového stavebního řešení objektu přimykala reliktem staršího vítězného oblouku presbytáře k severnímu boku presbytáře nové stavby. Opěráky staršího presbytáře byly zřejmě upraveny kamenickým opracováním čel do projmutých špic s výraznou hranou a celá stavba, složená vzhledem k využití staršího reliktu z nesourodých částí, byla vedle opěráků rovněž sjednocena průběžnou podokenní římsou. Do hrotitých okenních otvorů staršího presbytáře byly vsazeny nové pozdně gotické kružby skládané z plamének uspořádaných do svazkových ornamentů. Kružby skládané z jednotlivých měkce prohnutých plamének odrážejí výrazný vliv parlérovského stavitelství, zachytitelný rovněž na mladším kostele sv. Anny v Krupce, na obou krupských stavbách však dosahují již silně manýristického výrazu silným zahnutím hlav plamének, což se ale nijak nevymyká obecné vývojové tendenci závěru 15. století, kterou lze charakterizovat jako „měkký“ sloh.²⁹ Posun ve vnímání tradičních gotických principů na konci 15. století lze zaznamenat také ve schematickém opakování stejných kružeb ve všech okenních otvorech, které tak zcela rezignuje na obvyklé gotické originální řešení každého okenního otvoru zvlášť.

V interiéru bývalého presbytáře došlo ke snesení starší klenby, pravděpodobně poničené v důsledku požáru v roce 1479, a zbudování nové kamenné síťové klenby s kamennými profilovanými žebry. Nasazení ignorovalo fragmenty náběhů čel starší klenby, s nimiž se nová klenba sešla pouze na jižním okraji bývalého vítězného oblouku. Síťová klenba vybíhá přímo ze zdí bez konzol a hrany jednoduché okosené profilace vybíhají z nasazení žeber přetnutím, které opět odkazuje k saskému proudy pozdně gotického stavitelství.

²⁸ Václav POTŮČEK – Jiří ČERNOHORSKÝ, *Orientální maliřský restaurátorský průzkum omítkových vrstev v interiéru kostela Nanebevzetí Panny Marie v Krupce. Restaurátorský průzkum a návrh na restaurování vitrajového prosklení oken kostela Nanebevzetí P. Marie v Krupce*, Dubí u Teplíc 2002, NPÚ ÚOP v Ústí nad Labem, Sbirka restaurátorských zpráv, sign. 1948/R.

²⁹ Plaménky v kružbách kostela Nanebevzetí Panny Marie se typicky v duchu parlérovské tradice střetávají v několika různosměrných pohybech, což dodává kružbám charakteristickou dynamiku tolik odlišnou od poklasických statických kružeb. Podrobněji: Václav MENCL, *Vývoj okna v architektuře českého středověku*, in: *Zprávy památkové péče*, roč. XX, 1960, č. 5–6, s. 220.



Obr. 16. Detail zpracování stojek portálu hlavního vstupu do kostela v jižním průčelí kostela. Jak dokazují nálezy v sondách na povrchu prvků, jedná se o autentické pozdně gotické části portálu z 80. let 15. století. Foto: Táňa Šimková 2014.



Obr. 17. Detail výběhu druhotně vložené klenby staršího presbytáře kostela s přetínavými hranami žeber. Přetínavé hrany žeber lze vnímat jako jeden z typických znaků pozdní gotiky saského typu. Prezentovaná klenba byla do hmoty reliktu staršího kostela z pol. 14. století vložena při generální přestavbě kostela kolem roku 1484. Foto: Táňa Šimková 2014.

Prostor staršího presbytáře zůstal pravděpodobně otevřený do nového presbytáře ještě bez předělení patrem a byl snad využíván jako sakristie a přístupový prostor na šnekové schodiště v jihovýchodním koutě mezi presbytáři.

Společně s dokončením stavby probíhalo rovněž zařizování kostela. Konkrétně je k 26. červnu 1486 v pramenech podchycena smlouva mezi budyšínským konvářským mistrem Lorencem, který měl pro kostel ulít malý a velký zvon. K naplnění zakázky a zavěšení zvonů došlo v letech 1490 a 1493.³⁰ Součástí zařízení interiéru tvořila starší socha Madonny v životní velikosti a krucifix s ukřižovaným Kristem, obojí pocházející pravděpodobně ze starší stavby kostela.³¹

³⁰ SOKA Teplice, f. AM Krupky, Kniha 4, Liber manualis 1476–1543, fol. 17v; H. HALLWICH, *Geschichte*, s. 56.

³¹ Krucifix je datován do období kolem roku 1400, Madona pak k roku 1440. Obě plastiky jsou dnes součástí expozice umění 14.–18. století Regionálního muzea v Teplících. K tématu: Josef OPITZ, *Sochařství v Čechách za doby Lucemburků I*, Praha 1935; Aleš MUDRA – Michaela OTTOVÁ (ed.), *Trans montes. Podoby středověkého umění v severozápadních Čechách*, Praha 2014, etc.

POBĚLOHORSKÉ OBDOBÍ A NÁSLEDUJÍCÍ VÝVOJ DO ROKU 1735

Z navazujícího období 16. století nejsou ke stavebním změnám v kostele v pramenech uváděny žádné konkrétní zmínky, kromě donací na vybavení, nejvýrazněji se uplatňovaly především spory o obsazení fary a kostela katolickým duchovním. Spor se vyhroutil v roce 1565, kdy byl ke kostelu uveden nový katolický duchovní, což ve městě vyvolalo vlnu protestů s poukázáním na většinové luterské vyznání obce.³² Spory byly ukončeny až v roce 1623, kdy byly obsazeny všechny kostely katolickými kněžími, v roce 1628 byla celá Krupka rekatolizována.³³ Jedinou předpokládanou stavební změnou v kostele bylo pořízení nového kazetového stropu, který lze na základě podobnosti s kazetovým stropem z kostela sv. Anny datovat zhruba do první čtvrtiny 17. století.

Výrazné stavební úpravy lze spojit až s rokem 1633, kdy saské oddíly při ústupu Krupkou za zemskou hranici

³² SOKA Teplice, F. AM Krupky, i. č. 56, Pamětní kniha 1426–1853;

³³ SOKA Teplice, AM Krupka, i. č. 56, Pamětní kniha 1426–1853, 31v, 32r, 35v, 36r.



Obr. 18. Detail kazety sejmutého stropu v druhotném deponování v prostoru kostela. Strop byl do kostela umístěn zřejmě již v první čtvrtině 17. století, prokazatelně opravován a doplňován byl po rozšíření lodi kolem roku 1634. Foto: Táňa Šimková 2014.

nejprve společně s městem a hradem vyplenily kostel, načež zapálily dolní městskou bránu, od které vyhořela většina města, včetně kostela.³⁴ Ač Hallwich uvádí, že po tomto požáru zůstal kostel dalších 38 let v ruinách, byl podle dendrochronologického datování již v roce 1634 obnoven krov, a to zřejmě v návaznosti na širší úpravu kostela. Vzhledem k rozpětí krovu, který zakrývá kostel v jeho stávající šířce, došlo před zastřešením stavby k rozšíření lodi v celé délce východní obvodové zdi o 3,6 metru. Starší severní zeď lodi byla snesena až k základu a k dodnes patrnému výběhu zdiva v jihovýchodním koutě lodi byla přiložena průběžná zeď zpevněná v jihovýchodním rohu mohutným opěrákem. V návaznosti na rozšíření lodi byl následně nad plochým stropem vyzděn nový trojúhelný štít z lomového kamene, který do své hmoty pojal poslední plnou vazbu nového krovu, štít byl konstruován pomocí štenýřového lešení.

Krov lodi byl skládán ve směru jih – sever a sestával z 21 vazeb, které byly na úrovni vítězného oblouku přiloženy na krov o devíti vazbách shodné konstrukce nad presbytářem. Oba krovy provázala společná podélná stojatá stolice. Vzhledem k rozšíření lodi došlo k zakřivení průběžného hřebene.

Upravován byl rovněž strop lodi. Jak doložil restaurátorský průzkum jednotlivých kazet, došlo jednak

k opravě požárem poškozených částí stropu, ale rovněž k domalování kazet pro novou část nad rozšířením lodi podle starších kazet.³⁵

S rozšířením lodi zřejmě ještě souviselo přepatrování bývalého presbytáře staršího kostela. V místě rozhraní starého a nového presbytáře byla vyzděna příčka dosahující výšky zhruba dvou třetin bývalého vítězného oblouku, která na koruně nesla parapet. V důsledku toho vznikl v přízemí nový prostor zaklenutý lunetovou klenbou. Stavební úprava prostoru pokračovala zazděním části špalet se sedátky okenních otvorů staršího presbytáře, volně zůstalo pouze okno v severní zdi, do nějž byl vložen drobnější okenní otvor. Vytvořením spodního klenutého prostoru přestal fungovat vstup na šnekové schodiště, jehož vchod byl zazděn a přemístěn do nově vyzděné přepážky, k čemuž byl užit přenesený sedlový portál a bezpečnostní pokované dveře, které byly při zavěšení otočeny horní hranou dolů. Prostor vzniklý zazděním starého vstupu na schodiště byl překonán nově proraženou dvojicí pravoúhlých dveřních otvorů, do kterých byly zavěšeny kombinované dveřní výplně. Vytvoření sakristie

³⁴SOKA v Teplicích, AM Krupky, kniha 61, Rejstřík měšťanů (Bürgerprotokoll) 1634–1812, s. 1; H. HALLWICH, *Geschichte*, s. 177.

³⁵Václav POTŮČEK, *Inventarizace jednotlivých kazet sneseného stropu kostela Nanebevzetí Panny Marie v Krupce, očištění kazet od prachových depositů, odstranění hřebů z dřevní hmoty kazet a zpracování grafické dokumentace*, Teplice 2002, NPÚ ÚOP v Ústí nad Labem, Sbirka restaurátorských zpráv, sign. 1954/R.

a pravděpodobně hudebního kůru v prostoru bývalého presbytáře v roce 1634 zřejmě souviselo s praktikováním znovu nastolené jednotné katolické víry, neboť jediný požárem nepoškozený kostel sv. Anny byl dle písemných záznamů pro konání bohoslužeb pro celé město příliš malý.³⁶ Přestavba kolem roku 1634 však nebyla pravděpodobně zcela dokončena, protože v kostele se mše nesloužila až do roku 1672.³⁷

Následný stav kostela ovlivnil pravděpodobně stejně jako celkový stav města pobyt švédských vojenských posádek mezi lety 1639–1648, což vedlo k nutným opravám kostela mezi lety 1668–1672.³⁸ Vedle drobnějších stavebních zásahů jako omítnutí interiéru, lze za nejvýraznější stavební zásah považovat jednak podezděnění vítězného oblouku, jehož stojky byly na koruně opatřeny výraznými profilovanými štukovými hlavicemi, jednak především vložení krucht do interiéru lodi na její severní stěně. Jednoduchá jednoramenná kruchta probíhala přes celou šířku lodi, vynášena byla na čtyřech stlačených čelních obloucích opřených do hranolových sloupů s výraznými patkami a štukovými hlavicemi, jejichž tvar a zpracování odpovídá hlavicím vítězného oblouku. Na kruchtě, která měla rovnou poprseň bez výrazného dynamického vyhnutí střední části, byl přístup realizován prostřednictvím drobného válcového kubusu, který je ve spodní části otevřen obdélným dveřním otvorem s výrazným polychromovaným kamenným portálem s protáhlými ušima v rozích. Prostor vlastního kubusu osvětlovalo oválné okno v hluboké špaletě. Do zděného kubusu bylo vloženo dřevěné šnekové schodiště ústící přímo na podlahu krucht z širokých fošen na sraz, rozhraní schodiště a podlahy bylo chráněno dřevěným zábradlím s vyřezávaným sloupkem a plochými vyřezávanými kuželkami.

Po ukončení stavebních prací v kostele došlo rovněž na úpravu vnitřního vybavení. V roce 1683 byl objednan v České Lípě hlavní oltář a tři vedlejší, všechny čtyři byly zhotoveny o rok později. V průběhu dalších let doplnily vybavení oltářní obrazy, pouze u obrazu sv. Františka Xaverského je znám autor, jímž byl pražský malíř krupského původu Šebestián Tittman.³⁹

PŘÍSTAVBA SVATÝCH SCHODŮ A SOUVISEJÍCÍ ZMĚNY

Následující etapa výstavby kostela je datována k roku 1735, kdy byla zahájena výstavba Svatých schodů jednáním o získání povolení.⁴⁰ Přístavba Svatých schodů v Krupce reagovala na vybudování poutního chrámu



Obr. 19. Pohled do interiéru hlavního ramene Svatých schodů s patrnou výzdobou stropu. Svaté schody v Krupce vznikly dostavbou v letech 1735–1739 jako druhé regionální výrazné poutní místo po Bohosudově. Foto: Táňa Šimková 2014.

Bolestné Matky Boží v Bohosudově mezi lety 1701–1708,⁴¹ po níž se začaly do Bohosudova konat pravidelné mariánské poutě, rozšířené také na Krupku.

Vlastní výstavba Svatých schodů započala kolem roku 1736 a obnášela v první řadě proražení východní obvodové zdi kostela, k níž byl přiložen podlouhlý, do skály částečně zaříznutý obdélný přístavek krytý šindelem, obsahující souběžné trojdílné schodiště, každé o jednom přímočarém rameni, ústící na horní podestu před oltářem. Zpracováním byla jednotlivá schodiště hierarchicky rozdělena – střední schodiště z růžového mramoru a vložení konsekračními kříži jako hlavní rameno, postranní jako pomocná ramena. Nadřazenost středního ramene byla akcentována také ve výzdobě stropu, kde je ve středním štukovém zrcadle zachycena scéna s anděly pozvedávajícími kříž. Směrem do lodi se přístavek Svatých schodů otáčel kulisovým průčelím s balkónem a dvojicí oken. Na balkóně stála skupina dřevěných polychromovaných figur zpodobňující scénu „Ecce Homo“ doplněná skupinami dřevěných soch vysmívajících

³⁶ H. HALLWICH, *Geschichte*, s. 190.

³⁷ Tamtéž, s. 208.

³⁸ Opravu prováděl dle smlouvy s městskou radou, farářem a zádušními úředníky ústecký městský stavitel Kryštof Neukirch. SOkA v Teplicích, AM Krupky, ka 3, Městský farní kostel 1654–1790.

³⁹ H. HALLWICH, *Geschichte*, s. 220.

⁴⁰ Výstavba byla povolena litoměřickým biskupstvím v listopadu 1735, financována měla být z farní sbírky a kostelních výnosů. SOkA v Teplicích, AM Krupky, ka 3, Městský farní kostel 1654–1790.

⁴¹ Emanuel POCHE a kol., *Umělecké památky Čech 1 A/J*, Praha 1977, s. 92.



Obr. 20. Historický pohled na původní rozmístění figurální výzdoby Svatých schodů. Výrazná figurální výzdoba společně s bohatým hlavním průčelím Svatých schodů ilustruje jeden z možných barokních způsobů působení na věřícího jistou formou „barokního divadla“. Obdobně mladší zpracování Svatých schodů lze nalézt např. v Rumburku. Foto: SOKa Teplice, sbírka fotografií XVII. Krupka.

se Židů, které se vykláněly z oken. Působivost celkové scény umocňovala bohatá štuková výzdoba kulisového průčelí.⁴²

Hlavní výjev na Svatých schodech doprovázely dva postranní baldachýny, na něž navazovaly drobné prostory s výjevem Krista ve vězení a Očistce. Severní baldachýn byl přiložen k severovýchodnímu koutu kruchty, tudíž drobná prostora se sochou Krista ve vězení narušila probouráním zděný kubus schodiště na kruchtě, koncha prostora byla vložena přímo pod dřevěné šnekové schodiště a částečně jej pohltila. K jihovýchodnímu koutu lodi byl přiložen druhý jižní baldachýn, navazující prostora Očistce s lomenou klenbou byla řešena jako samostatný přístavek, otevřený probouráním obvodové zdi

⁴² V Litoměřické diecézi byly v průběhu 18. století zbudovány Svaté schody ještě v augustiniánském klášteře v České Lípě (kolem 1730) a v rámci kapucinského kláštera v Rumburku (1767–1770), které jsou podobné jako v Krupce vybaveny sochařskou figurální výzdobou. Na rozdíl od Krupky jsou však sochy farizejů umístěny po stranách schodiště za zábradlím a vzhledem k době vzniku je rovněž rozpoznatelná odlišná řezbářská ruka. Krupské uspořádání soch na průčelí schodů se tak spíše blíží řešení Svatých schodů v kostele Nanebevzetí Panny Marie a sv. Karla Velikého v Praze na Karlově (za konzultací autorka děkuje PhDr. Vítu Honysovi).

lodi. Výstavba komplexu Svatých schodů byla ukončena roku 1739,⁴³ sochařská výzdoba vznikla návazně kolem roku 1740. Doplnující výjevy z křížové cesty, které nebyly ztvárněny prostřednictvím figurálních výjevů, byly prezentovány prostřednictvím velkých obrazů na stěnách presbytáře. Jak prokázal dosud probíhající restaurátorský průzkum interiéru presbytáře, prostor obrazů byl vymezen malovanými rámy přímo na omítce, jejichž podoba odpovídala dataci 30. let 18. století.⁴⁴

V rámci budování Svatých schodů došlo pravděpodobně také k úpravě poprsnice kruchty. Starší čelní strana kruchty byla rozšířena dynamicky vyběhající podestou, na kterou navázala dřevěná poprsnice s malovanými kazetami, která reagovala na novou situaci kruchty, jež byla na severní straně zkrácena přiložením baldachýnu. Rozšíření kruchty přímo souviselo s pořízením nových varhan ve spojitosti s nově se rozvíjející poutní rolí kostela. Výpravné zpracování jak obrazové, tak architektonické a figurální části Křížové cesty plně odpovídá formám prezentace expresivně projevované barokní katolické víry a jistě hrálo klíčovou roli při vytváření potřebné atmosféry během poutí a mší.

NEJMLADŠÍ STAVEBNÍ ZÁSAHY A ZMĚNY

Mladší stavební úpravy, které byly realizovány v průběhu 19. století, směřovaly spíše k drobnějším údržbám střech a krytiny a vybavení kostela, nejvýrazněji se uplatňují opravy oken a jejich výplní po bouři v roce 1840, které odstartovaly kompletní obnovu vitráží pokračující až do první poloviny 20. století.⁴⁵ Za větší stavební zásah lze považovat pouze opravu Svatých schodů v roce 1866, která je zaznamenána v rozsahu opravy obvodových zdí.⁴⁶ V rámci této opravy došlo pravděpodobně také ke snesení části klenby severního ramene schodů a jejímu nahrazení prostou plackovou klenbou bez výsečí. Následující opravy na kostele měly charakter udržovacích a drobných opravných prací, doplňováno bylo rovněž vybavení kostela.

Poslední rozsáhlá oprava kostela byla naplánovaná již v roce 1895, avšak reálně proběhla až v letech 1909–1935.⁴⁷ Oprava se dotkla jak vybavení kostela, tak jeho stavební podoby, která byla pod vedením severočeského architekta Maxe Loose von Losimfeldt prováděna výrazně puristicky. Kamenické práce dle dochovaného stavu kostela směřovaly k opravě okenních ostění ve všech částech

⁴³ V létě téhož roku byla přístavba vysvěcena litoměřickým biskupem a papež Benedikt XIV. k ní udělil odpustky, čímž byla předána svému účelu. SOKa v Teplicích, AM Krupky, ka 3, Městský farní kostel 1654–1790.

⁴⁴ Restaurátorský průzkum byl prováděn na přelomu roku 2014 a 2015 a v době vzniku textu nebyla zhotovena restaurátorská zpráva. Za sdělení o podobě nálezů autorka děkuje PhDr. V. Honysovi. Malby byly zřejmě zakryty při bilení kostela v roce 1784. SOKa v Teplicích, FÚ Krupka, Přehled o stavu budov /Tabelle/, Kn. 7.

⁴⁵ SOKa v Teplicích, FÚ Krupka, Přehled o stavu budov /Tabelle/, Kn. 7.

⁴⁶ SOKa v Teplicích, FÚ Krupka, Farní pamětní kniha II. (1852–1921), Kn. 1, s. 48.

⁴⁷ SOKa v Teplicích, AM Krupky, ka 178, zn. 601/2. Pfarrkirche Restaurierung 1908–39.



Obr. 21. Detail v krovu druhotně deponovaných kamenných čučků z vrcholů opěráků lodi. Čučky pocházejí z puristické regotizační úpravy kostela na počátku 20. století. Foto: Táňa Šimková 2014.

kostela, následovalo doplnění profilované korunní římsy ve shodné profilaci se staršími kusy. Každý z opěráků kostela byl ve vrcholu zatížen sekaným čučkem na polygonální noze, dnes jsou tyto prvky ve značně poškozeném stavu deponovány v krovu lodi. Zdivo opěráků bylo obohaceno o nově pořízené dělicí římsy.⁴⁸

Puristická úprava výrazně postihla hlavní vstup do kostela, kde došlo k doplnění portálu o celou horní výzdobnou část s kraby a kytkou ve vrcholu, lze předpokládat, že nově pořízeny byly také fiály nad stojkami portálu. Do portálu byla zavěšena nová dvoukřídlá výplň s vyřezávanými medailony a nápisem, vstupní prostor zádveří v interiéru lodi vydělila dřevěná polygonální přepážka ve výrazně gotizujícím stylu.

Nejnovější oprava v kostele proběhla po roce 2000, kdy v důsledku mohutného zatékání do krovu došlo k rozsáhlému vyhnití zhlaví trámů, které bylo nutné vyměnit. V závislosti na opravě došlo k plošnému sejmutí kazetového stropu, který byl restaurován a jednotlivé kazety deponovány v druhotném uložení.⁴⁹

⁴⁸ SOKA v Teplicích, AM Krupky, ka 178, zn. 601/2. Pfarrkirche Restaurirung 1908–39.

⁴⁹ Václav POTUČEK, *Inventarizace jednotlivých kazet sneseného stropu kostela Nanebevzetí Panny Marie v Krupce, očištění kazet od prachových depozitů, odstranění hřebů z dřevní hmoty kazet a zpracování grafické dokumentace*, Teplice 2002, NPÚ ÚOP v Ústí nad Labem, Sběrka restaurátorských zpráv, sign. 1954/R.

Strop po sejmutí kazet nahradil nevhodný provizorní bedněný podhled umístěný přímo na vazné trámy krovu, v současné době se však připravuje zpětná instalace kazet staršího stropu.

ZÁVĚR

Popsaný bohatý stavební vývoj kostela Nanebevzetí Panny Marie dokazuje vysokou hodnotu této stavby. Hodnotná je zejména podoba stavby, vzniklá po přestavbě kolem roku 1484, z níž je intaktně dochováno celé jádro pojímající do sebe starší relikty stavby ze 14. století, které navíc modifikovala. Vlastní podoba hlavního kostelního jádra tak odráží typické znaky pozdně gotického stavitelství ovlivněného saskou produkcí, které se projevují předně v detailech stavby, jako jsou konzoly a vlastní klenba vedlejší kaple, podoba opěráků, zalamaná podokenní římsa či výrazně regotizovaný, nicméně v dílčích částech autenticky čitelný portál hlavního vstupu. Jako významný lze vnímat také fakt, že přestavbu na přelomu 15. a 16. století lze hypoteticky spojovat se stavební produkcí okruhu Konráda Pflügera, byť je jeho autorství stavby diskutabilní.

Neméně významnými jsou i následné přestavby. Rozšíření kostela v roce 1668 svědčí o rostoucím významu městského farního kostela po konsolidaci

poměrů po bitvě na Bílé hoře, které vedly k nárůstu počtu katolických věřících a vyvolaly potřebu rozměrnější kostelní lodi. Následná přístavba Svatých schodů v roce 1735 dokládá jednak rozšíření statutu kostela z městského farního kostela na poutní kostel v návaznosti na význam nedalekého poutního chrámu v Bohosudově, ale zároveň charakterem zpracování architektury schodů a předně čelní kulisové stěny s naturalisticky ztvárněnými sochami scény Ecce Homo a vedlejších výjevů Duší v očistci, Krista ve vězení, Padání pod křížem a sv. Veroniky dokládá způsob vizualizace nejdůležitějších okamžiků z života Krista směrem k návštěvníkům kostela a celkově zachycuje snahu barokního duchovního umění expresivně působit na obec věřících.

Pozdější úpravy zasáhly kostel pouze okrajově, ani oprava a regotizace na začátku 20. století nezměnila podobu kostela významnou měrou. Díky tomu se kostel dochoval v rámci svého bohatého vývoje v relativně kompaktní a nenarušené formě.

Vedle uměleckých a architektonických hodnot spočívá význam stavby také v její společenské roli v rámci města. Kontinuální snaha města o vybudování, udržování a rozšiřování kostela dokládá prvořadý význam stavby v rámci jeho života.

Celkově lze říci, že význam kostela Nanebevzetí Panny Marie v Krupce se neomezuje pouze na lokální charakter, ale široce zasahuje do regionu severozápadních Čech, kde tvoří nedílnou část skupiny staveb specifického proudu pozdně gotického stavitelství, zároveň v rámci svého místního významu pomáhá vytvořit přesnější obraz fungování města a městské samosprávy s ohledem na stavební aktivity a dokresluje představu o významu městského kostela v organismu městské společnosti.

RESUMÉ

BUILDING DEVELOPMENT OF THE CHURCH OF THE ASSUMPTION OF VIRGIN MARY IN THE TOWN OF KRUPKA

Outer and inner shape of the church of the Assumption of Virgin Mary in the town of Krupka is composed of three distinct parts, which reflect rich development of the buildings, that is situated in the centre of the mining town of Krupka. The following text deals with this issue.

Dating of the earliest origins of the church building in Krupka is not clear. The oldest direct mention of the parish church in the town of Krupka dates back to the year of 1352, nonetheless the existence of the older church, which could have been built already around the year 1330 can not be completely excluded. With certainty we can say that at the latest shortly before the year 1352 was at the southern end of the square founded the church, which owing to its position formed natural counterpart to the castle on the opposite edge of the valley. What is remaining in the building from the older church is polygonally closed

presbytery and a tiny spiral staircase enclosed in its own walled tube in the corner of the original presbytery.

Another construction change which is also documented in sources dates back approximately to the period of the years 1484–1486 when extensive reconstruction of the church was carried out. The reason of this reconstruction of the church in Krupka is not precisely known but it was very likely related to the fire in the year 1479. Effort to complete the church probably arose almost immediately after the fire, because as was stated in the written mention from the year 1484, that the stonemason master Kunz, hired by the town to restore the church after the fire, had already worked on the building for several years. Very interesting is also the question of the identity of the main stonemason master of a new building. On the basis of architectural components that can be found in the building as relics older literature attributed this function to Konrad Pflüger, but his direct authorship is debatable. During this general reconstruction was on a site of the older church built a massive one nave building with a rectangular nave and polygonal presbytery. Reconstruction also significantly affected preserved parts of the older church.

In the following period of the 16th century there were no specific references in sources concerning building changes in the church, some important building alterations occurred later in the year 1633, when the church burned down. According to dendrochronological dating it was already in year 1634 that the roof frame was renewed, responding primarily to the expansion of the ship northwards. Subsequent state of the church was influenced by the stay of Swedish troops, which led to necessary repairs of the church between the years 1668–1672, particularly to building an organ loft into the interior of the nave on its northern wall.

The next stage of church building is dated between the years 1735 and 1739, when began construction of so-called Holy Stairs with two side canopies, attached to the north wall of the nave.

The last extensive renovation of the church took place in the years 1909–1935. This restoration changed the shape of the church building, it was implemented under the supervision of the North Bohemian architect Max Loos von Losimfeldt and was distinctively puristic. The latest refurbishment in the church was carried out after the year 2000, when parts of beams were exchanged and a Baroque coffered ceiling was taken down.