

KAPLE SV. VÁCLAVA V PRACHOVÉ

PŘÍSPĚVEK K POZNÁNÍ NEDOCHOVANÉ STŘEDOVĚKÉ A MIZEJÍCÍ EMPÍROVÉ ARCHITEKTURY LITOMĚŘICKA

VÁCLAV ZEMAN



Obr. 1. Torzo kaple sv. Václava. Foto: Táňa Šimková, 2012.

Na mírném zalesněném návrší při silnici mezi Encovany a Hrušovany na Litoměřicku stojí kostelní zřícenina. V okolí se nenachází žádná zástavba, kaple sv. Václava¹ je posledním pozůstatkem někdejší vsi Prachová. Tato ves kdysi situovaná deset kilometrů východně od centra Litoměřic se poprvé připomíná k roku 1269. V roce 1271 ji Přemysl Otakar II. spolu s několika dalšími přilehlými vesnicemi daroval chotěšovskému klášteru premonstrátů.² Následujícího roku se ves (jako Praona) uvádí i s kostelem sv. Mikuláše.³ Konfirmační knihy připomínají výkon patronátního práva ve druhé polovině 14. a první polovině 15. století.

V roce 1335 chotěšovský klášter získal také nedalekou vesnici Encovany a od té doby tyto vesnice sdílely stejné majitele. Encovany se staly centrem drobnějšího panství,

kteří roku 1563 klášter definitivně pozbyl ve prospěch Osvalda ze Šenfeldu a jeho potomků. V pobělohorských konfiskacích pak encovanské panství získala Polyxena z Lobkovic a tento rod zůstal zdejší pozemkovou vrchností až do zániku patrimoniální správy.⁴

Vesnice Prachová v průběhu doby zanikla, přičemž její konec někteří regionální badatelé spojovali s husitskými válkami,⁵ jiní až s dobou třicetileté války, což se jeví pravděpodobnějším.⁶ Jméno Prachová se pak přeneslo

⁴ August SEDLÁČEK, *Hrady, zámky a tvrze Království českého, díl 14*, Praha 1923, s. 113.

⁵ Martin ČECHURA, *Zaniklé kostely Čech*, Praha 2013, s. 78; Emanuel POCHE a kol., *Umělecké památky Čech, 1. díl*, Praha 1977, s. 476; Wilfried BROSCHE, *Leitmeritz und das Böhmisches Mittelgebirge. Ein Heimatbuch über den Kreis Leitmeritz in Böhmen, umfassend die Gerichtsbezirke Leitmeritz, Lobositz, Auscha und Wegstädtl*, Fulda 1970, s. 395.

⁶ Jaroslav Rudolf TESAŘ, *Litoměřicko 3*, s. 32. Doklady o existenci vsi v 17. století přináší Johann Gottfried SOMMER, *Das Königreich Böhmen; statistisch-topographisch dargestellt, Bd 1*, Prag 1833, s. 379 (obyvatelé Prachové nenevidují matriky až od roku 1666) či František ROUBÍK, *Soupis a mapa zaniklých osad v Čechách*, Praha 1959, s. 86 (ves se připomíná k roku 1621). Srov. také nápis na hrobu Tomáše Kochánka z Prachové zesnulého v roce 1614. Heinrich ANKERT, *Grabschriften vom alten Friedhofe in Leitmeritz, Mitteilungen des Vereines für Geschichte der Deutschen in Böhmen 48*, 1909, s. 298.

¹ Tato studie vznikla v rámci projektu Dokumentace, digitalizace a prezentace ohroženého kulturního dědictví v příhraniční oblasti severozápadních Čech podpořeného programem aplikovaného výzkumu Národní a kulturní identita prostřednictvím Ministerstva kultury České republiky.

² Jaroslav Rudolf TESAŘ, *Litoměřicko. Obraz vlastivědný, 3. díl*, Lovosice 1931, s. 32.

³ Antonín PROFOUS, *Místní jména v Čechách. Jejich vznik, původní význam a změny, 3. díl*, Praha 1951, s. 454.

na kostel, respektive kapli sv. Václava.⁷ Někdejší farní kostel spravovali na konci 17. století faráři z Hoštky jako filiální a každou třetí neděli zde vysluhovali bohoslužby.⁸ Písemné prameny od 18. století sakrální objekt v Prachové nazývají kaplí na místo někdejšího filiálního kostela.⁹ Tohoto časového mezníku se přidržíme i v terminologii zde užívané. Jako součást farnosti v Hoštce příslušela prachovská kaple k obvodu kostela v Hrušovanech.¹⁰ Po povýšení hrušovanského kostela Narození Panny Marie na farní v roce 1901 se kaple v Prachové stala součástí tohoto farního okrsku.¹¹

Ačkoli vesnice již neexistovala, byl ve 30. letech 19. století při cestě z Hrušovan do Encovan zřízen nový hřbitov, nicméně hřbitov při kapli sv. Václava v Prachové sloužil ještě ve 30. letech 20. století pro obyvatele nedařekých Třebutiček.¹² Po roce 1945 došlo k devastaci kaple sv. Václava do současné podoby ruiny.

Následující příspěvek se zabývá stavebním vývojem středověkého kostela i jeho mladším nástupcem z první poloviny 19. století, v regionu do značné míry ojedinělými svojí architekturou. Po roce 1945 pak sleduje a dokumentuje postupný zánik objektu.¹³

KOSTEL/KAPLE PŘED ROKEM 1835

Kostel sv. Mikuláše v Prachové se v písemných pramenech připomíná prvně k roku 1272,¹⁴ v roce 1352 se uvádí jako farní, avšak mezi nejchudšími z litoměřického děkanátu. V době předhusitské činila výše odváděného půlročního papežského desátku 6 grošů (12 gr. v roce 1399 jako celoroční dávka). Vesnice se v rejstříku nazývala Prachová (Prachowa, 1352), objevuje se též ve variantě Prachov (Prachow, 1405).¹⁵

Konfirmační knihy uvádějí v době předhusitské a husitské u kostela několikrát výkon prezentačního práva, které náleželo chotěšovskému klášteru premonstrátek. Do roku 1357 při kostelu působil plebán Jindřich (Henricus),¹⁶ jeho nástupce v Prachové konfirmační knihy neuvádějí, víme jen, že zde před rokem 1388

působil Vojslav (Woislao), který ve zmíněném roce odešel ke kostelu do Křivců u Bezdržic, odkud pak do Prachové přišel plebán Jan.¹⁷ V roce 1391 došlo k výměně duchovních v Prachové a Hrádku (nad Nisou), odkud přišel Racek (Raczconi), zatímco Jan nastoupil v Hrádku.¹⁸ Když v roce 1398 Racek odešel, nahradil jej Jindřich (Henrico) z Mlékojed.¹⁹ Ani ten zde však příliš dlouho nevydržel a někdy na přelomu 14. a 15. století ukončil službu v Prachové, neboť již v roce 1404 konfirmační knihy zaznamenaly odchod klerika Prokopa z Prachové, tedy nějakého nástupce Jindřicha z Mlékojed. Na Prokopovo místo nastoupil Šimon, někdejší farář v Rychnově.²⁰ Avšak již v příštím roce Šimon Prachovou opustil a byl nahrazen Jakubem ze Slatiny u Libochovic.²¹ Zřejmě on byl pak v roce 1408 vykonavatelem prezentace hrušovanského duchovního.²² Roku 1411 Jakuba v Prachové nahradil Lukáš, vikář od sv. Štěpána v Litoměřicích.²³ Pravděpodobně tento Lukáš odešel v roce 1434 z Prachové do Slatiny.²⁴

Kostel v Prachové byl ve své středověké podobě drobnou stavbou situovanou v místech dnes stojící kaple. Jednalo se o objekt s lodí o téměř čtvercovém půdorysu a s presbytářem také takřka čtvercového půdorysu. Lod' byla přístupná hrotitým portálem v jižní stěně. Středověkému kostelu náleželo jižní okno presbytáře a zřejmě i štěrbinové okno ve východní straně presbytáře.²⁵ Dle dochovaného zaměření kostela z let 1824 a 1830 lze usuzovat, že se v jádru jednalo o raně gotickou stavbu se vznikem okolo roku 1300.²⁶ Nejpozději po polovině 16. století se při kostelu nacházela věž, aniž bychom věděli cokoli o její podobě či lokalizaci.²⁷

Zřejmě v roce 1573 či krátce předtím kostel vyhořel a požár kromě kostela zachvátil i věž, přičemž rozsah škod zůstává neznámý. Nepochybně se roztavil zvon

⁷ Jaroslav SCHALLER, *Topographie des Königreichs Böhmen, Bd 5, Prag – Wien 1787, s. 308.*

⁸ Státní oblastní archiv v Litoměřicích (dále jen SOA Litoměřice), Velkostatek (dále jen Vs) Encovany, inv. č. 340, kniha kostelních účtů Prachová 1696–1740.

⁹ Tak i kupř. nejstarší dochované inventáře z 20. let 18. století. Srov. níže.

¹⁰ Z kostela v Prachové byly odváděny částky na stavební úpravy kostela a fary v Hrušovanech, taktéž na zdejší školu. SOA Litoměřice, Vs Encovany, inv. č. 340, kniha kostelních účtů Prachová 1696–1740.

¹¹ *Handbuch der Diözese Leitmeritz*, Leitmeritz 1941, s. 171.

¹² *Das Kirchlein zu Prachowe*, in: 6. Jahrgang der „Arbeitsgemeinschaft für Heimatforschung“ in Leitmeritz, Leitmeritz 1930, s. 10.

¹³ Příspěvek vychází z podrobné rešerše zpracované v rámci výše uvedeného projektu NAKI pro NPÚ ÚOP Ústí nad Labem. Zde lze dohledat další údaje včetně výše výdajů spojených se stavebními opravami a úpravami.

¹⁴ A. PROFOUS, *Místní jména 3*, s. 454.

¹⁵ Václav Vladivoj Tomek (ed.), *Registra decimarum papalium čili registra desátků papežských z dieceze pražské*, Praha 1873, s. 75.

¹⁶ Franciscus Antonius TINGL (ed.), *Libri confirmationum ad beneficia ecclesiastica Pragensem per archidioecesim, I/1*, Pragae 1867, s. 8.

¹⁷ Josef EMLER (ed.), *Libri confirmationum ad beneficia ecclesiastica Pragensem per archidioecesim, III-IV*, Pragae 1879, s. 197.

¹⁸ Franciscus Antonius TINGL (ed.), *Libri confirmationum ad beneficia ecclesiastica per archidioecesim Pragensem, V/1*, Pragae 1865, s. 95–96.

¹⁹ Franciscus Antonius TINGL (ed.), *Libri confirmationum ad beneficia ecclesiastica per archidioecesim Pragensem, V/3*, Pragae 1865, s. 308.

²⁰ Josef EMLER (ed.), *Libri confirmationum ad beneficia ecclesiastica Pragensem per archidioecesim, VI*, Pragae 1883, s. 118.

²¹ Tamtéž, s. 143–144.

²² Tamtéž, s. 255.

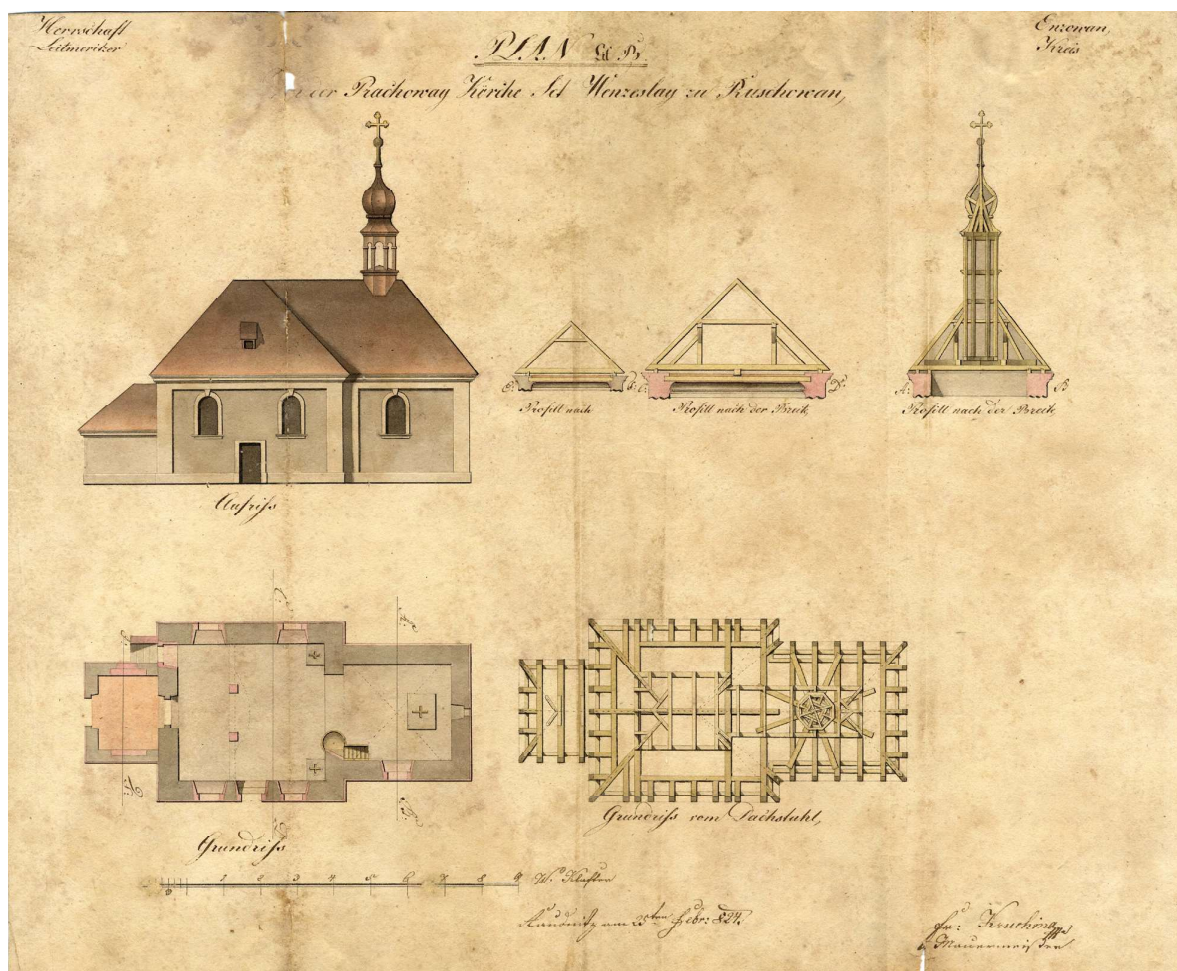
²³ Josef EMLER (ed.), *Libri confirmationum ad beneficia ecclesiastica Pragensem per archidioecesim, VII*, Pragae 1886, s. 15.

²⁴ Josef EMLER (ed.), *Libri confirmationum ad beneficia ecclesiastica Pragensem per archidioecesim, VIII-X*, Pragae 1889, s. 224.

²⁵ Zde vycházíme z dvojího zaměření kaple před její demolicí, které ovšem zobrazuje jen pohled na jižní fasádu, dále pak řezu a půdorysu. SOA Litoměřice, Vs Encovany, karton č. 90, inv. č. 367, stavební zaměření kaple Wenzela Geržabka z roku 1830 a inv. č. 368, stavební zaměření kaple Franze Kruchiny z roku 1824.

²⁶ Samozřejmě se nabízí lákavá hypotéza vztáhnout výstavbu kostela na počátek 70. let 13. století, kdy se kostel prvně připomíná v písemných pramenech. Za konzultace děkují Mgr. Jaroslavu Skopcovi z NPÚ ÚOP v Ústí nad Labem.

²⁷ Dokládá nápis na zvonu z roku 1573. Srov. níže.



Obr. 2. Plán nerealizovaných stavebních úprav kaple sv. Václava stavitele Franze Kruchiny 1824, SOA Litoměřice, Vs Encovany.

(či více zvonů), shořet měl údajně kostel i s věží. Stavba kostela však požárem zřejmě úplně devastována nebyla, neboť architektura objektu ještě počátkem 19. století vykazovala středověké rysy. Nový zvon zhotovil pražský zvonář Brikcí z Cimperka roku 1573 na náklady patrona Osvalda ze Šenfeldu a farníků. Ačkoli se tento zvon nejpozději od 70. let 18. století nacházel v kostele v Hrušovanech,²⁸ lze podle nápisu dovodit, že byl pořízen pro kostel v Prachové. Kromě informace o poškození kostela požárem uvádí nápis na zvonu již v 70. letech 16. století patrocínium kostela sv. Václava, nikoli někdejší středověké zasvěcení sv. Mikuláši. Zvon obsahoval český nápis²⁹ a na protější

straně jej zdobila dvojice erbů ve vavřínových věncích s popisky se jmény vrchnosti.³⁰

²⁸ Nepochybně se tak stalo před rokem 1772, kdy byly do věžičky kaple v Prachové ulity dva nové zvony (SOA Litoměřice, Vs Encovany, inv. č. 341, kniha kostelních účtů Prachová 1741–1789), usuzovat můžeme však na dobu změn v církevní správě v 17. století či ve stejném období zřejmě v důsledku zániku vsi Prachová. Do hrušovanského kostela byl v roce 1825 deponován další zvon z Prachové, a to kvůli hrozbě odcizení (Diecézní archiv /dále jen DA/ Litoměřice, Archivy far I – Hoštka, kostelní inventář farnosti z 1827).

²⁹ „Urozeny a Stateczny Rytirz Pan Oswald z Ssenfeldu a na Encowanech Yakozto milownik Nabozienswti krzestianskeho a kolator kostela

So. Waczlawa na Prachowe po shorzeni wiezie a kostela dal tento Zwon dielati nakladem swym a osadnich k tomu kostelu naleziegicich. Stalo se na Nowem Mieste Prazkem (skrze) Brykcyho Zwonarze z Czynperku Leta 1573.“ Nápis na zvonu citován dle Friedrich BERNAU, *Glockeninschrift zu Ruschowan, Mittheilungen des Nordböhmisches Excursions-Clubs* 8, 1885, s. 210. Mírně odlišný přepis poskytuje Wahner: „Urozeny a Stateczny Ritirz Pan Oswald ze Ssönfeldu a na Encowanech, gakozto Milownjk Naboženstwy Křistanskeho a Kolator Kostela S. Waczlawa na Prachowe, po schořeni Wěže a Kostela dal tento Zwon udělati nakladem swym, a osadnich k tomu Kostelu naleziegicich. Stalo se na nowem Měste Praskem skrze Brickciho Zwonaře z Czynperku. 1573.“ Archiv Národního muzea, Sběrka rukopisů, sign. 338, Georg Adalbert WAHNER, *Sammlung alter und neuen Nachrichten betreffend die Kirchenbezierke und derselben Gotteshäuser im Leitmeritzer Kreise, zweite Abtheilung von M bis Z*, nedat. (cca 1825), s. 210. Kronika z Hoštky přepsala nápis následovně: „Vrozeny a Stateczny Rytirz. Pan Ozwald z Ssenfeldu a na Encowanech: gakozto milownik Nabozienswti Krzestianskeho. a Kolator Kostela So Waczlawa na Prachowe po zborzeni [přepsáno na shořeni] wiezie a Kostela dal tento Zwon dielati nakladem swym a osadnich K tomu Kostelu naleziegicich. Stalo se na Nowym Miestie Prazkem skrze Brykcyho Zwonarze z Czynperku Leta 1573.“ DA Litoměřice, Sběrka farních kronik, Hoštka, s. 224.

³⁰ „Lukreczia Ssenfeldowa z Witen“ a „Ozwald Ssenfeld z Ssenfelda a na Encowanech“ G. A. WAHNER, *Sammlung*, s. 209.

Podrobnější vhléd do stavebních úprav kostela poskytuje kniha kostelních účtů z 20. a 30. let 17. století. V roce 1624 provedl sklenář opravy oken v hodnotě 11 kop grošů. V roce 1630 kostel opět vydal peníze za opravu oken a zhotovení nových klik ke dveřím (1 kopa 17 gr. 1 d.). Roku 1631 se uskutečnila větší úprava kostela v hodnotě 34 kop 19 gr. 5 d. Byly nakoupeny dvě kopy prken k zaklenutí kostela,³¹ na lavice, dveře a kruchtu. Pořízeny byly laťové (22 kop) a šindelové hřebíky (tisíc kusů). Práce vykonal tesař Bartoň Šimmich (18 kop gr.), encovanský kovář dostal zapláceno 7 grošů „od udělení pruttu k zwoneczku“. Placeno bylo za poselné a útratu při pořizování prken ve Sloupu (Byrgkssteyn).³²

Z přelomu 17. a 18. století³³ se dochovalo několik zpráv o drobných opravách na kapli. V roce 1696 byly zhotoveny nové dveře (2 zl. 40 kr.) a roku 1700 nakoupeny hřebíky na pobití šindele na střechu (8 zl.). Někdy v letech 1706 či 1707 se uskutečnila rozsáhlá oprava střešní krytiny i laťová, na kterou již dříve (1705) bylo nakoupeno 100 kop šindele (25 zl.). Kostelní účet zahrnující roky 1706 a 1707 uvádí, že tesaři nejprve strhli starý šindel na střeše kaple, na celém krovu pak opravili laťová, když přibíli 19 nových latí. Poté položili 114 kop nového šindele a vespod okolo římsy přibíli dvanáct nových prken. V kapli ještě opravili lavice. Za všechny tyto práce záduší vydalo 4 zl. 36 kr.

Tyto opravy však na další dvě desetiletí představovaly jedinou investici do údržby objektu. Peníze z kostelního záduší v této době každoročně pokrývaly pravidelné výdaje za víno komunikantům, faráři za posvěcení, hrušovanskému kantorovi, muzikantům a bubeníkovi o svátku sv. Václava, encovanskému správci za jídlo a pití zřejmě při kontrole účtů a písaři za jejich vedení.³⁴ Až v roce 1725 se uskutečnila rozsáhlá rekonstrukce kaple, která se tehdy nacházela ve špatném stavebním stavu. Celkem 96 dní pracovali na kapli zedníci, přičemž nejprve museli znova vyzdít zřícením hrozící zeď 7,5 lokte dlouhou, 6,5 lokte širokou a 6 loktů vysokou, nad kterou pak postavili kamenný štít. Prorazili také tři okenní otvory, vyzdili je a nahodili vápnem. Do nich byla osazena nová okna a snad i sem pořízeny tři nové kovové mříže. Zedníci nakonec celou kapli vybělili (33 zl. 6 kr.). Podle zaměření kaple z roku 1824 lze konstatovat, že nově bylo nepochybně vyzděno západní průčelí (pravděpodobně včetně nového vstupu) a nad ním vystavěn kamenný štít. Tři nová okna byla bezpochyby probourána v lodi

kaple, a sice dvě v jižní a jedno v severní straně, neboť tyto okenní otvory jako jediné nevykazovaly v době zaměření kaple v první polovině 19. století gotické tvarosloví.³⁵ Nakoupeny byly hřebíky, prkna, latě, 150 zdících cihel, 320 kusů dlaždic (Pflasterziegl), 25 strychů vápna a nový provaz ke zvonu. Tesaři snesli celou starou prkennou klenbu (Gewölb von Brettern), vytesali a položili osm silných trámů a na ně pak prkennou podlahu zřejmě v podkroví. Znovu vystavěli kůr, zhotovili zvonovou stolicí ve věžičce (Thürml), střechu kaple celou pokryli novým šindelem (160 kop šindele a 200 kop šindelových hřebíků) a vykonali další drobné práce úhrnem ve 125 dnech (25 zl.). Blíže nespecifikované práce odvedli hrušovanští kováři a truhlář Jacob Tutta ze Žitenic. Byla pořízena modrá barva, truhlářský klíč a křída pro nátěr podlahy či stropu. Renovace kaple zahrnuje zřejmě i obnovu mobiliáře, neboť až do počátku 19. století se v kapli zachoval hlavní oltář, jehož oltářní kámen měl v roce 1724 vysvětit litoměřický biskup Jan Adam Vratislav z Mitrovic.³⁶

Také v následujících letech pokračovaly opravy mobiliáře, roku 1728 žandovský varhanář opravil positív (3 zl. 12 kr.),³⁷ který se také připomíná k roku 1731 jako součást vybavení kaple. Na počátku 30. let 18. století se ale uvádí, že kaple neměla žádné předměty (utensilia), svícny, ani kasule. Ve věžičce byl zavěšen malý zvon (Campanam parvam in Turricula).³⁸

Roku 1731 byly nakoupeny 102 kopy šindele, 112 kop šindelových hřebíků a 13 kop celých prkenných hřebíků. V roce 1733 byla pořízena nová kropenka, encovanský truhlář připravil prkna na kůr, která zřejmě instaloval. Roku 1734 opět došlo na opravu positívu (30 zl.), který byl vyzvednut v Křešicích a dopraven do kaple (16 kr.). Avšak opravy stavby zdaleka nepředstavovaly největší položku ve výdajích kostelního záduší, k nákladnějším podnikům patřil především nákup parament.³⁹

Bídné vybavení kaple v Prachové opětovně zaznamenal kostelní inventář také v roce 1736. Opakuje dle o pět let staršího inventáře, že v kapli sice byl positív, neměla však žádné věci, svícny, ani kasule. Zvon se nacházel ve věžičce zřejmě na střeše. Podrobnější vhléd do zařízení kaple ani tento inventář neposkytuje.⁴⁰

³¹ Falešná prkenná klenba byla snesena při úpravách kaple v roce 1725.

³² SOA Litoměřice, Vs Encovany, inv. č. 334/1, účet záduší encovanského panství 1623–1631.

³³ Od konce 17. století umožňují detailněji sledovat stavební úpravy prachovské kaple kostelní účty kontinuálně dochované až do roku 1939. Stávají se tak prvořadým pramenem pro poznání stavební historie objektu, a to také pro období před jeho přestavbou ve 30. letech 19. století.

³⁴ SOA Litoměřice, Vs Encovany, inv. č. 340, kniha kostelních účtů Prachová 1696–1740.

³⁵ SOA Litoměřice, Vs Encovany, karton č. 90, inv. č. 368, plán z roku 1824.

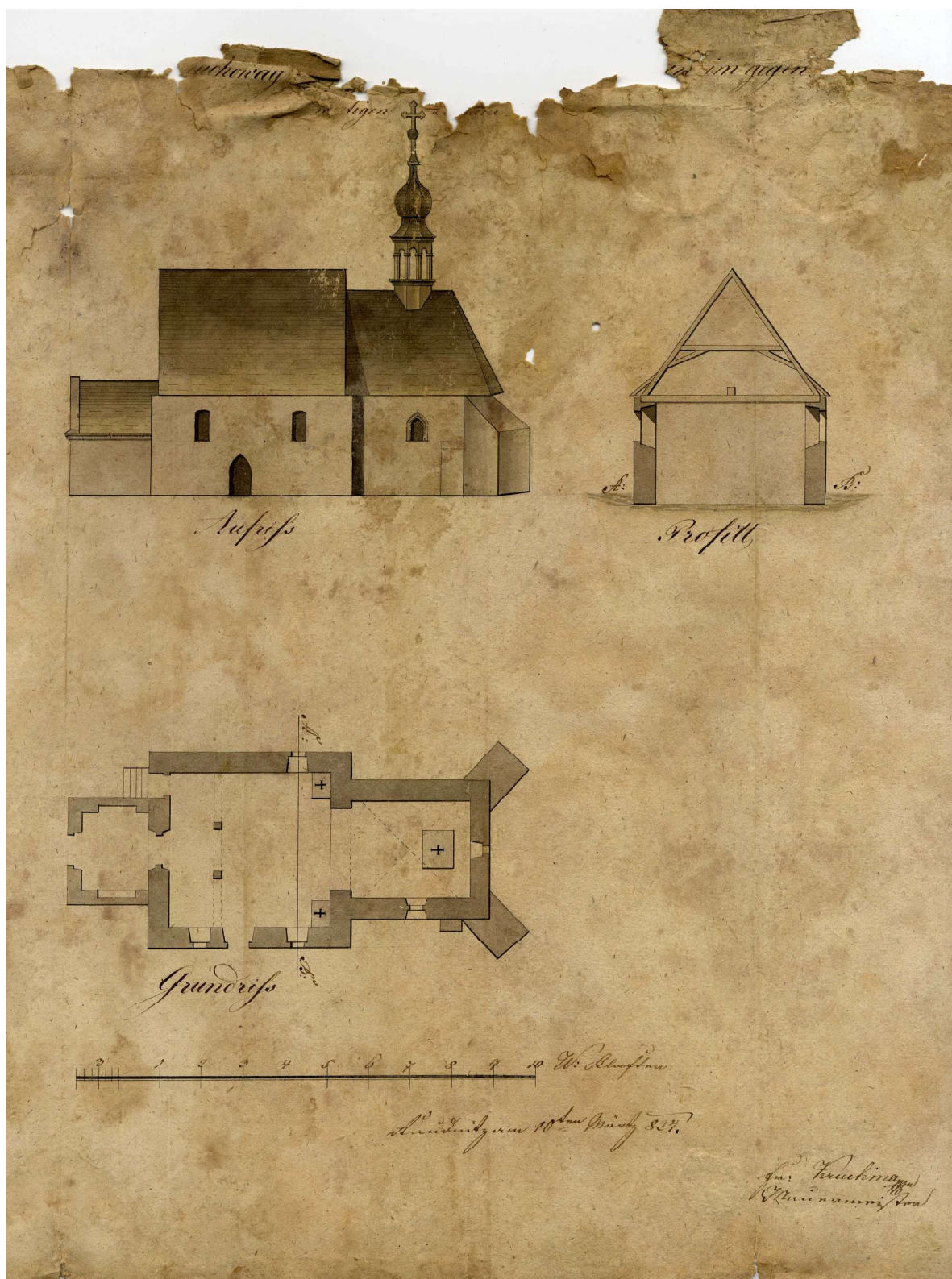
³⁶ G. A. WAHNER, *Sammlung*, s. 212.

³⁷ SOA Litoměřice, Vs Encovany, inv. č. 340, kniha kostelních účtů Prachová 1696–1740. Tomáš Horák uvažuje o možnosti, že varhanář Johann Georg Wöhle mohl být autorem tohoto positívu, pořízeného snad v průběhu oprav z roku 1725, kterému však přisuzuje větší význam (novostavba), nežli ve skutečnosti měl. Srov. Tomáš HORÁK, *Varhany a varhanáři Litoměřicka a Roudnicka*, Litoměřice 2013, s. 93.

³⁸ DA Litoměřice, Archivy far I – Hoštka, kostelní inventář farnosti z 1731.

³⁹ SOA Litoměřice, Vs Encovany, inv. č. 340, kniha kostelních účtů Prachová 1696–1740.

⁴⁰ DA Litoměřice, Archivy far I – Hoštka, kostelní inventář farnosti z 1736.



Obr. 3. Zaměření stávajícího stavu kaple sv. Václava od Franze Kruchiny 1824, SOA Litoměřice, Vs Encovany.

Na konci 30. let 18. století se oprav dočkalo okolí kaple, neboť došlo k výstavbě nové hřbitovní zdi s bránou. V roce 1738 byl nakoupen potřebný materiál (8 sáhů kamene, 200 kusů klenebních cihel) a postavena část zdi s novou hřbitovní bránou (placeno zedníkům Wenzelu Reinertovi, Georgu Nitschovi a přidavači). V následujícím roce zedník Wenzel Reinert s tovaryšem Christophem Rennerthem stavbu nové zdi kolem kaple dokončil. Část vystavěná v tomto roce měřila 56 loktů a dosahovala výšky dvou až tří loktů.⁴¹ Ve 40. letech se uskutečnily běžné udržovací práce zejména na střešní krytině a areálu hřbitova. V roce 1743 tesaři vyspravili novým šindelem střechu kaple a kostnice (Beinhaus). Roku 1745 tesař Joseph Schritter s pomocníky postavil novou horní bránu na hřbitov, dvířka ke kostnici a vyspravil věžičku. Za 4 zl. 7 kr. 9 d. byl pořízen nový oltářní kámen v Litoměřicích.

I v následujících letech probíhaly drobné opravy, avšak navzdory pravidelné údržbě se kaple dlouhodobě nacházela v nevyhovujícím stavebním stavu. Ve druhé polovině 60. let 18. století byla plánována rozsáhlá oprava objektu. V roce 1766 dokonce zednický polír Wenzel Schneyder z Roudnice vyhotovil výkres kaple (4 zl. 12 kr.), který měl být přiložen ke zprávě zasláné vrchnosti v záležitosti restaurování kaple.⁴² K rekonstrukci sice nedošlo, nicméně pro velmi špatný stavební stav objektu musely být realizovány alespoň nejnnutnější práce. Ještě koncem 60. let došlo k výstavbě nové kostnice (Todten Capelle oder Peinhauß), neboť ta dosavadní se zcela přetížena zřítíla.⁴³ Byl dokupován další stavební materiál a dokonce pořízeno nové nářadí, a to nejen na stavbu kostnice, nýbrž též do zásoby pro plánovanou opravu kaple v budoucnu. V roce 1769 byla opravena hřbitovní brána a střecha na kapli, a to včetně krovu (laťová) a věžičky, navíc došlo k pokrytí střechy novým šindelem. Avšak ani po opravě se sanktusník nenacházel v dobrém stavu, proto v roce 1770 postavil svařnický tesařský mistr se čtyřmi tovaryši novou zvoničku na střeše kaple. Pořízena byla také nová makovice a hrušovanský kovář na věž zhotovil železný kříž. Tesař Wenzel Ittig s pomocníkem zhotovil zvonovou stolicí z dubového dřeva, hrušovanský kovář vyrobil deset silných hřebíků, zedník prorazil otvory v klenbě pro zvonová lana a vyspravil okno. Do nové věžičky byly v roce 1772 instalovány dva nové zvony, které ulil neznámý pražský zvonář (43 zl. 42 kr.).

Z výše uvedeného je zřejmé, že plánovaná rekonstrukce kaple se na přelomu 60. a 70. let 18. století zúžila

na nezbytný rozsah, a sice na výstavbu nové kostnice, opravu střechy, sanktusníku a pořízení dvou nových zvonů. V následujících letech se uskutečňovaly drobné, často v účtech blíže nespecifikované práce. Rozsáhlejší oprava zůstávala stále v záměru, jak svědčí nákup materiálu (v roce 1779 písek v hodnotě 29 zl. 36 kr.). V průběhu následujících let došlo zejména na opravy střešní krytiny, popřípadě likvidaci škod způsobených nepřízní počasí.⁴⁴

V polovině 20. let 19. století došlo k obnovení plánů na celkovou rekonstrukci prachovské kaple. Zednický mistr Franz Kruchina z Roudnice zaměřil v roce 1824 stávající stavbu a vyhotovil její půdorys, boční pohled a příčný řez.⁴⁵ Dále zpracoval technický výkres rekonstrukce s rozpočtem plánovaných výdajů. Oprava měla zahrnout jak stavební úpravy zdiva, především změny dveřních a okenních otvorů, tak stavbu nového krovu. Odstraněny měly být dva opěrné pilíře v nárožích presbytáře, zvětšeno pět okenních a dva dveřní otvory. Rekonstrukce se týkala také obvodového zdiva kaple včetně poškozených říms, zdivo mělo být omítnuto. Předpokládalo se osazení sedmi schodišťových stupňů. V souvislosti s úpravami krovu bylo plánováno snesení štítů lodi i předsíně a nahrazení stávající sedlové střechy valbou. Na místo někdejšího šindele se uvažovalo o taškové střešní krytině (12 000 kusů tašek), tesařské práce měly zahrnout snesení starého sanktusníku a stavbu nového, přičemž stříška sanktusníku měla být oplechovaná, počítalo se s osazením kříže na vrcholu a se zavěšením dvou původních malých zvonů. V interiéru kaple bylo plánováno odstranění cihelné dlažby v lodi, předsíně i presbytáři a její nahrazení kamennými dlaždicemi v lodi a presbytáři a novou cihelnou dlažbou v předsíně. Rekonstrukce zahrnovala také změny v zastropení, a sice snesení staré špatné klenby a vyždění nové, v lodi pak instalaci nového rákosového stropu. Interiér kaple měl být nově omítnut. V lodi se uvažovalo o vybudování nového dřevěného kůru. Truhlářské práce zahrnovaly zhotovení dvou jednokřídlých dveří, pěti okenních rámu, jednoho jednokřídlého okenního rámu, kazatelny s baldachýnem s křížem, k ní pak šesti schodišťových stupňů se šedivě natřenou zástěnou. Vyrobeno mělo být také 14 běžných sáhů kostelních lavic. Všechny tyto akce vyžadovaly kovářské a zámečnické práce.⁴⁶

Plánované stavební úpravy se však netýkaly pouze kaple, ale také okolního hřbitova. Zbořena měla být

⁴¹ SOA Litoměřice, Vs Encovany, inv. č. 340, kniha kostelních účtů Prachová 1696–1740.

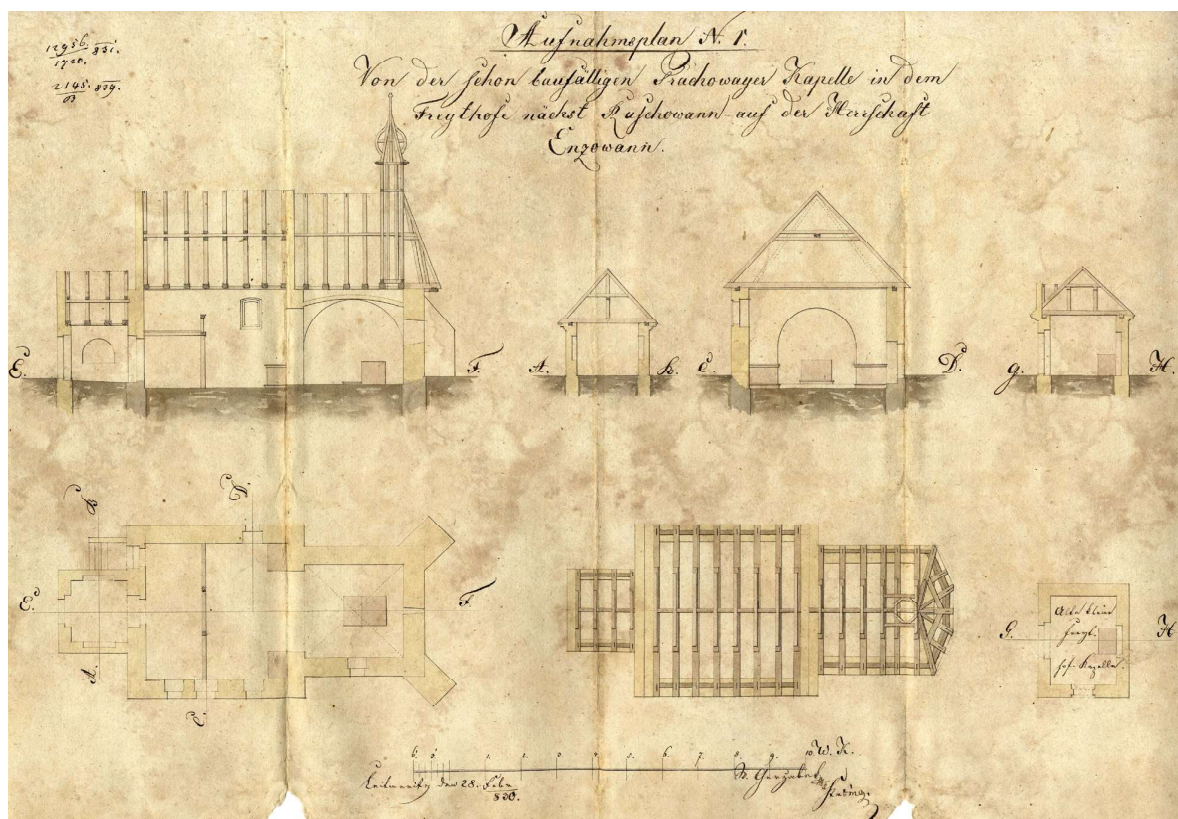
⁴² Technický výkres se v archivních fondech nepodařilo dohledat.

⁴³ V roce 1767 vyúčtován nákup materiálu: 5 prken (Spünde Bretter; 1 zl. 30 kr.), 59 kusů řezaných lať (3 zl. 56 kr.), 750 zdicích a klenebních cihel (6 zl.), 1675 střešních tašek (16 zl. 45 kr.) a 69 strychů vápna (31 zl. 12 kr.). Roku 1768 dostali zapláceno zedníci (64 zl.), tesaři (7 zl.), truhlář za dvoudílné dveře (4 zl.), pokrývač tašek Hentsch za 8 dní práce a tovaryš Hermann za 7 dní (celkem 8 zl. 18 kr.). Nakoupen byl další materiál jako kámen, prkna, latě a jiné dřevo.

⁴⁴ SOA Litoměřice, Vs Encovany, inv. č. 342, kniha kostelních účtů Prachová 1790–1853.

⁴⁵ Zednickému mistru Kruchinovi bylo za výkres a návrh prachovské kaple zapláceno 9 zl. 24 kr. SOA Litoměřice, Vs Encovany, inv. č. 342, kniha kostelních účtů Prachová 1790–1853.

⁴⁶ Práce na kapli včetně materiálu byly vyčísleny následovně: zednické a přidavačské práce 1985 zl. 40 kr., tesařské práce 1235 zl. 17 kr., pokrývačské práce 564 zl., klempířské práce 500 zl., kovářské práce 51 zl., truhlářské práce 448 zl. 45 kr., zámečnické práce 61 zl. 30 kr., sklenářské práce 37 zl. 12 kr. SOA Litoměřice, Vs Encovany, karton č. 90, inv. č. 368, rozpočet z 9. 3. 1824.



Obr. 4. Zaměření stávajícího stavu kaple sv. Václava a staré hřbitovní kaple od Wenzela Gerzabka 1830, SOA Litoměřice, Vs Encovany.

stará kostnice i hřbitovní zeď. Plánována byla stavba nové zdi se čtyřmi pilíři k bránám a osazení dvou dvoukřídlých mřížovaných dveří (bran) s černým nátěrem. Uvažovalo se o zastřešení této zdi taškami (2500 kusů).⁴⁷ Avšak z plánované rekonstrukce prachovské kaple navzdory rozsáhlé přípravě opět sešlo. Stavební stav se tak nezlepšil, navíc kaple byla poškozena krádeží. V roce 1825 byl odcizen jeden ze zvonů, k čemuž nepochybně napomohla odlehlá poloha objektu. Druhý zvon byl proto sejmut a uložen v kostele v Hrušovanech, stejně jako kněžské oděvy.⁴⁸

V roce 1829 dostal kovář zapláceno 45 kr. CM za silnou závoru se třemi petlicemi ke dveřím v kapli. Roku 1830 došlo k transportu kostelních lavic, kazatelny, oltářních dílů a dalších kusů mobiliáře do Hrušovan, aby se předešlo možné krádeži. Zde byly zřejmě opraveny a poté opět asi instalovány v Prachově.⁴⁹

Avšak myšlenky na opravu kaple byly nakonec opuštěny ve prospěch úplné novostavby, realizované

ve 30. letech 19. století, jíž předcházela demolice předchozího objektu. K poznání stavební podoby kaple před touto přestavbou se dochovalo několik pramenů (dvojí zaměření s vyobrazením stavby, popis objektu, kostelní inventář), které umožní udělat si podrobnější představu. Předně je třeba uvést, že ačkoli byla prachovská kaple v době uzavírání přebytných kostelů prohlášena dne 22. března 1787 veřejnou a měla sloužit ke konání bohoslužeb, nacházela se v tak špatném stavebním stavu, že již několik let před rokem 1831 se zde bohoslužby nekonaly.⁵⁰

Zřejmě z poloviny 20. let 19. století pochází popis kaple z pera Georga Adalberta Wahnera. Kaple sv. Václava náležela do obvodu expozitury v Hrušovanech a od této vesnice byla vzdálena asi 20 minut cesty. Zdejší svatostánek se měl připomínat jako farní kostel již k roku 1384, v roce 1573 jej poškodil požár a byl sem pořízen nový zvon. Na konci 18. století dospěla kaple do skutečně bídneho stavu (in recht elende Zustande). Presbytář byl zaklenut, loď však zastropena pouze prkny. Také vybavení nebylo nikterak bohaté. Na chudém hlavním oltáři byl umístěn pouze obraz sv. Václava, tumba byla zděná. Na každé straně vně presbyteria se nacházel boční oltář, který ale nese-stával z ničeho jiného nežli ze zděné tumbky po obou

⁴⁷ Práce na hřbitovní zdi byly vyčísleny: zednické a přidavačské práce 776 zl. 22 kr., tesařské práce 6 zl., pokrývačské práce 143 zl. 52 kr., truhlářské práce 16 zl., zámečnické práce 24 zl. SOA Litoměřice, Vs Encovany, karton č. 90, inv. č. 368, rozpočet z 9. 3. 1824.

⁴⁸ DA Litoměřice, Archivy far I – Hoštka, kostelní inventář farnosti z 1827.

⁴⁹ SOA Litoměřice, Vs Encovany, inv. č. 342, kniha kostelních účtů Prachová 1790–1853.

⁵⁰ SOA Litoměřice, Vs Encovany, karton č. 90, inv. č. 368, dopis faráře Hanauska z Hoštky z 5. 3. 1831.

strachách se zazděným dlouhým oltářním kamenem. Pozoruhodným se však Wahnerovi jeví, že všechny tři oltáře byly konsekrovány.⁵¹ Oltářní kámen hlavního oltáře vysvětil roku 1724 litoměřický biskup Jan Adam Vratislav z Mitrovic. Vedlejší oltáře byly zpustlé, na oltáři na epištolní straně stála nešťafírovaná socha sv. Václava⁵² v životní velikosti s vyřezávaným rámem. Na oltáři evangelijní strany byla v nice umístěna socha sv. Jana Nepomuckého, okolo níž byl prasklý rám. Kaple neměla sakristii, takže se kněz musel převlékat za hlavním oltářem. Na věžičce byly zavěšeny tři malé zvony,⁵³ které se ovládaly provazem za oltářem. Na epištolní straně byla bídná kazatelna.⁵⁴

Také dle inventáře z roku 1827⁵⁵ se kaple nacházela v již tak špatném stavebním stavu, že hrozila zřícením, tudíž se zde v posledních letech nekonaly bohoslužby. Kamenná stavba s pěticí oken beze skel, dvěma opotřebovanými dřevěnými dveřmi, trámovým stropem a věžičkou se dvěma zvony byla zchátralá ve všech svých částech. Dřevěný hlavní oltář nesl starý a zcela nepoužitelný obraz sv. Václava. Pravý boční oltář obsahoval dle inventáře obraz sv. Jana, levý pak dřevěnou sochu sv. Vojtěcha. Kazatelna, pět kostelních lavic i čtyři lustry byly dřevěné a ve zcela nepoužitelném stavu. Oltářní kámen byl prozatím uložen v hrušovanském kostele. Součástí vybavení byl také jeden kovový svícen na obětní svíci a mešní roucha.⁵⁶

Mírně se lišící dvojí zaměření objektu z let 1824 a 1830 zobrazuje kapli jako drobnou stavbu o lodi, presbytáři a předsíni. Na východě lodi o téměř čtvercovém půdorysu (9,5×9,2 m) navazoval presbytář také skoro čtvercový (7×6,4 m), na západě pak téměř čtvercová klenutá předsíň (3,7×4,5 m),⁵⁷ připomínaná v písemných pramenech až v roce 1802,⁵⁸ nepochybně však staršího původu. V nárožích presbytáře byly umístěny dva mohutné opěrné pilíře, na jižní stěně závěru pak náhrobník či torzo opěráku.⁵⁹ Loď obsahovala tři obdélná okna se segmentovým záklenkem (dvě v jižní a jedno v severní stěně), jejichž podoba pocházela z roku 1725. Z jihu bylo lze vstoupit do lodě portálem

s hrotitým obloukem, další vstup vedl skrze předsíň portálem v západním průčelí. Ze severu ve stejném průčelí byl prolomen portál, který zřejmě umožňoval přístup na kruchtu lodi z interiéru. V presbytáři byly zřejmě dochovány středověké okenní otvory, a sice okno s hrotitým obloukem v jižní stěně a šterbinové okno ve východní zdi. Presbytář byl zaklenut valenou klenbou s trojbokými styčnými výsečemi,⁶⁰ jejíž původ lze přisoudit baroknímu období, snad úpravě z roku 1725. S vložením klenby v této době by mohla souviset také výstavba opěrných pilířů v nárožích presbytáře. Loď byla plochostropá od roku 1725, kdy byla snesena prkenná klenba z roku 1631. Střechy nad lodí, presbytářem i předsíni byly sedlové mezi zděnými štíty, nad presbytářem se nacházel sanktusník, nově vystavěný v roce 1770. Na hřbitově byla při východní části obvodové zdi situována hřbitovní kaple či kostnice z roku 1769. Jednalo se o jednoduchou stavbu na obdélném půdorysu se štítem v západním průčelí. Obsahovala jedno okno a vstupní dveře, uvnitř se nacházel oltářní kámen s oltářem.⁶¹

NOVOSTAVBA KAPLE

Ještě koncem 20. let 19. století bylo rozhodnuto o radikální přestavbě kaple i hřbitovní zdi. Stavební stav kaple byl v té době natolik špatný, že došlo k opuštění myšlenky na úpravu stávajícího objektu, a – jak ve svém posudku zřejmě v roce 1829 konstatoval krajský inženýr – nezbyvalo než přikročit k demolici kaple a následně k výstavbě nového objektu. Vyhotovený rozpočet počítal s výdaji ve výši 2637 zl. 7 kr. CM.⁶² Krajský inženýr Wenzel Geržabek obdržel za zaměření kaple a její výkres 14 zl. 6¾ kr. CM,⁶³ přičemž jeho plán je datován posledním únorem 1830. Tehdy také vytvořil první návrh nové stavby kaple sv. Václava.⁶⁴

Wenzel Geržabek vyprojektoval objekt budoucí kaple na základech staré stavby, avšak na úkor presbytáře prodloužil loď, zvolil odlišný půdorys závěru a na místo předsíni situoval věž. Na obdélnou loď o třech okenních osách navázal na východě závěr o pěti stranách osmiúhelníku, prolomený oknem na severu a jihu. Na západě vyprojektoval předsazenou hranolovou věž se zvonovým patrem s trojicí oken na všech stranách s výjimkou východu, kde ke zvonici přisedala střecha lodí. Střecha zvonice byla projektována jehlancová s mansardou, k zastřešení lodi byla užita sedlová střecha s valbou na východě, zatímco na západě byl postaven

⁵¹ Dle popisu vzhledu tří oltářů není vyloučen jejich středověký původ.

⁵² Zde se pravděpodobně jedná o chybu, neboť na vedlejších oltářích měla stát socha sv. Vojtěcha.

⁵³ Skutečně zde byly instalovány pouze dva zvony, jeden navíc v roce 1825 odcizený.

⁵⁴ G. A. WAHNER, *Sammlung*, s. 212–213.

⁵⁵ Informace z kostelního inventáře 1827 přináší i článek Das Kirchlein zu Prachowe, in: 6. Jahrgang der „Arbeitsgemeinschaft für Heimatforschung“ in Leitmeritz, Leitmeritz 1930, s. 10.

⁵⁶ DA Litoměřice, Archivy far I – Hoštka, kostelní inventář farnosti 1827.

⁵⁷ Míry dle zaměření z roku 1830 (přepočít ze sáhového měřítka). Podle zaměření z roku 1824 byly rozměry kaple následující: loď (9,4×8,9 m), presbytář (6,3×6,3 m) a předsíň (3,7×4,8 m).

⁵⁸ V roce 1802 došlo k opravě střechy nad předsíni. SOA Litoměřice, Vs Encovany, inv. č. 342, kniha kostelních účtů Prachová 1790–1853.

⁵⁹ Vzhledem k tomu, že zaměření z roku 1830 si tohoto útvaru vůbec nevšimá, lze spekulovat právě o náhrobníku, který netvořil nezbytnou součást architektury.

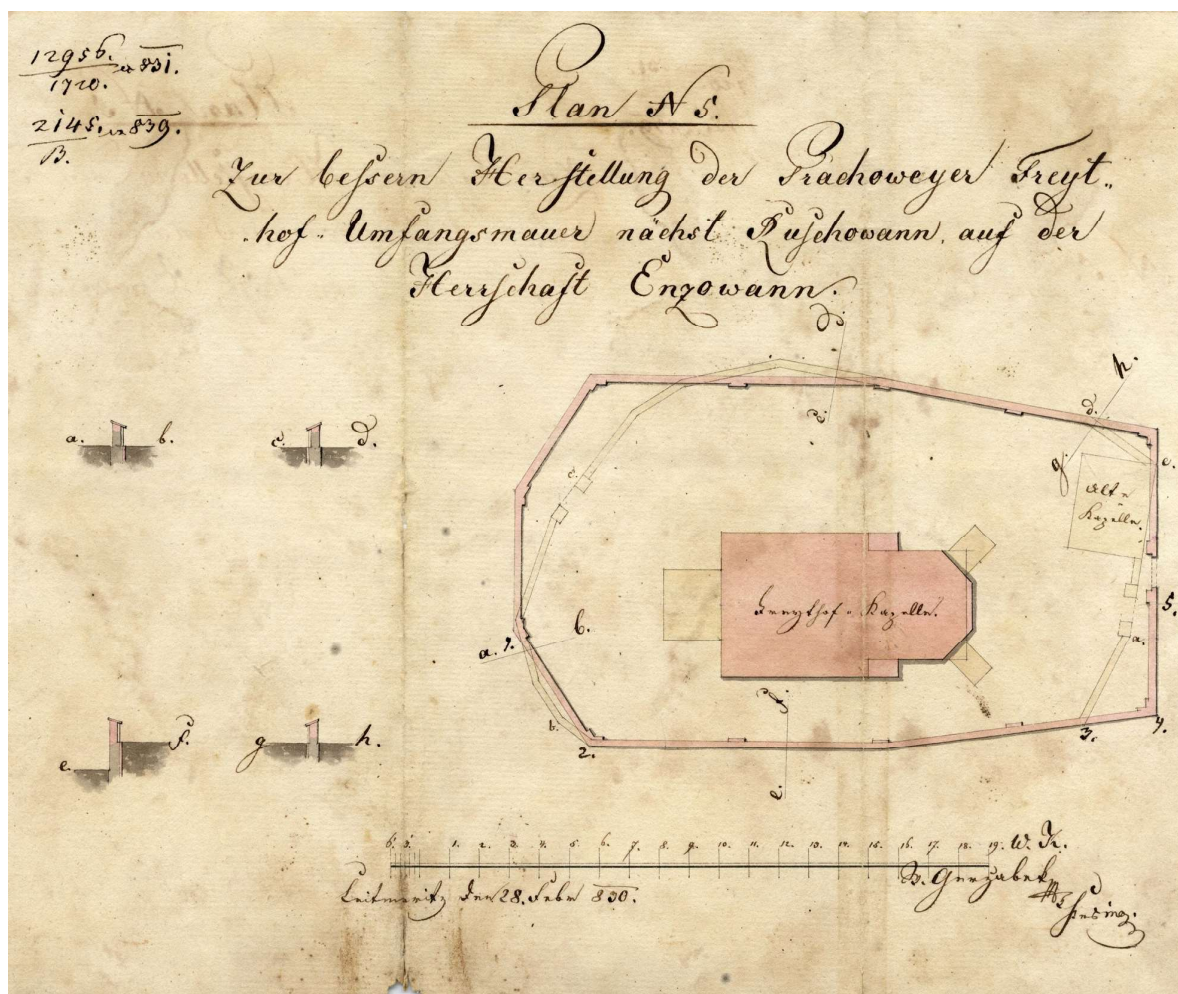
⁶⁰ Avšak jedno ze zaměření kaple v presbytáři zobrazilo křížovou klenbu.

⁶¹ SOA Litoměřice, Vs Encovany, karton č. 90, inv. č. 367, zaměření původní kaple z roku 1830; inv. č. 368, zaměření původní kaple z roku 1824.

⁶² SOA Litoměřice, Vs Encovany, karton č. 90, inv. č. 368, dopis krajského úřadu z 2. 3. 1830.

⁶³ SOA Litoměřice, Vs Encovany, inv. č. 342, kniha kostelních účtů Prachová 1790–1853.

⁶⁴ SOA Litoměřice, Vs Encovany, karton č. 90, inv. č. 367, stavební plány kaple 1830.



Obr. 5. Zakreslení plánované kaple sv. Václava a hřbitovní zdi do půdorysu stávající situace hřbitova s kaplí sv. Václava od Wenzela Gerzabka 1830, SOA Litoměřice, Vs Encovany.

štit zčásti se zapuštěnou věží. Valbová střecha se nacházela i nad presbytářem. Do kaple se vstupovalo pouze hlavním portálem od západu přes přízemí zvonice po dvojstupňovém schodišti před zvonící. Veškerá okna byla obdélná ukončená segmentovým obloukem, pouze ve zvonovém patře věže byla ukončena půlkruhem. Kaple měla stát na předsazeném soklu, korunní římsa lodi a presbytáře se projevila pokračováním na zvonici. Fasádu zvonice zdobila horizontální pásová bosáž v omítce. Ačkoli zdívo lodi a presbytáře dosahovalo stejné výšky, střecha nad lodí značně převyšovala střechu nad presbytářem. Presbytář od lodi v interiéru odděloval půlkruhový vítězný oblouk, loď byla zaklenutá třemi poli placek oddělených půlkruhovými meziklennými pasy, presbytář pak křížovou klenbou stejně jako přízemí věže. V lodi zabírala třetinu plochy empora na dvou pilířích, přístupná interiérovým schodištěm na severu.⁶⁵

⁶⁵ SOA Litoměřice, Vs Encovany, karton č. 90, inv. č. 367, stavební plán kaple 1830 s úpravami 1831.

O rok mladší pozměněný návrh zaznamenal změny v příklonu k modernějšímu výrazu, a to zejména odlišným vzhledem střech, především paku u věže, jinými okenními otvory i členěním fasády horizontální bosáží aplikovanou nejen na zvonici, ale i na loď a presbytář až do výše okenních parapetů. Všechny obdélné okenní otvory byly nahrazeny širšími půlkruhovými termálními, střecha nad lodí byla na východě i západě opatřena valbou, z níž vybíhala sedlová střecha na šíři zvonice, takže mohl být zcela zrušen západní štít přiléhající ke zvonici. K zastřešení věže bylo užito nízké sedlové střechy odpovídající empírovému tvarosloví, již završoval jednoduchý latinský kříž na ustoupeném podstavci. Zanikl tak archaicky vyhlížející výraz věže korunovaný křížem s patkami a s makovicí. Dle tohoto návrhu byla stavba realizována.⁶⁶

V červenci 1831 vypracoval krajský inženýr Wenzel Gerzabek rozpočet na stavbu kaple vycházející ze zaměření

⁶⁶ SOA Litoměřice, Vs Encovany, karton č. 90, inv. č. 367, nedatovaný stavební plán kaple (pohledy), zřejmě z roku 1831.

starého objektu, nového návrhu a rozpočtu objemů jednotlivých řemeslnických prací. Veškeré stavební práce vyčíslil na 2461 zl. 2 5/6 kr. CM.⁶⁷ Inženýr Geržabek tak byl autorem zaměření kaple před přestavbou, ale především tvůrcem nového empírového architektonického návrhu pro kapli sv. Václava v Prachové, jak ostatně u krajských inženýrů bylo v této době u veřejných staveb obvyklé.⁶⁸ Zároveň provedl rozpracování objemu typů prací a na jeho základě pak rozpočet stavby. Neznámá ruka⁶⁹ pak zasáhla do jeho návrhu, když změnila velikost a tvar okenních otvorů, podobu střech i fasád.⁷⁰

Dne 21. března 1832 byla vyhlášena výzva roudnického vrchního úřadu k pronájmu plánované stavby kaple a hřbitovní zdi v Prachové. Její součástí tvořil i rozpočet jednotlivých prací a nákupu stavebního materiálu. Celková suma činila 1699 zl. 54 kr.⁷¹ Na stavbu hřbitovní zdi bylo vyhrazeno 61 zl. 12 kr. na práce a 71 zl. 59 kr. na materiál, tedy celkem 133 zl. 11 kr.⁷² Materiál měl být zřejmě pořízen v následujících lokalitách, ačkoli z dokumentu není zřejmé (i kvůli absenci datace), zda se jedná o návrh či realizaci. Stavební kámen byl či měl být nakoupen ve Vruticích, kvádry v Litoměřicích či Přestavlkách, cihly a střešní tašky v Encovanech, vápno na zdění v Hrušovanech, bílé vápno v Roudnici, písek v Polepech, kamenná ostění dveří a schodišťové stupně v Litoměřicích nebo v Přestavlkách, dlaždice ve Vruticích, římsové desky v Přestavlkách, lešení a stavební náčiní pocházelo z Roudnice. Všechny typy dřevěného materiálu byly nakupovány v Roudnici. Materiál na stavbu hřbitovní zdi byl pořizován ve stejných lokalitách, a sice stavební kámen ve Vruticích, cihly v Encovanech, vápno v Hrušovanech a písek v Polepech.⁷³

Začátkem 30. let 19. století byl vybudován nový hřbitov při cestě z Encovan do Hrušovan a s novostavbou kaple byl současně renovován přilehlý starý hřbitov.⁷⁴ Nájemce stavby zednický mistr Franz Kruchina

z Roudnice, jemuž bylo její provedení svěčeno, zahájil stavbu nové kaple v Prachové v roce 1835.⁷⁵ Ke slavnostnímu položení základního kamene nové kaple byla pořízena olověná destička s rytým textem pamětního zápisu (7 zl. CM). K této příležitosti byl nakoupen střelný prach (6 zl. WW).⁷⁶

Stavba zdárně pokračovala, v polovině září 1836 mohl Franz Kruchina psát, že za tři týdny dojde k jejímu ukončení. V průběhu týdne hodlal uzavřít zaklnutí lodi až ke kůru, a žádal proto ředitelský úřad, aby pověřil tesařského mistra Schüllera dodat v průběhu osmi dnů stavební materiál na stavbu schodů ke kůru a do zvonice a zvonové stolice. Po uzavření klenby by totiž již nebylo možné materiál do zvonového patra dopravit.⁷⁷

V roce 1837 byla nová stavba vysvěcena.⁷⁸ Přesto zde i nadále probíhaly stavební práce. Nájemce stavby Franz Kruchina z Roudnice 28. března 1838 psal, že by stavbu měl v současném týdnu dokončit,⁷⁹ což se zřejmě podařilo,⁸⁰ nicméně k jejímu převzetí došlo až 24. července 1839.⁸¹ Pachtýř stavby po dobu tří let ručil za své dílo, tedy až do 23. července 1842.⁸² V roce 1839 bylo nájemci stavby roudnickému zednickému mistru Franz Kruchinovi vyplaceno 4501 zl. 51 1/2 kr. WW. Navíc bylo placeno ještě za materiál pořízený dříve z vrchnostenských důchodů. Jednalo se o 501 1/4 strychu vápna (183 zl. 47,5 kr. CM) a 500 střešních tašek (6 zl. CM). Hrušovanský rychtář Christoph Hübsch obdržel v roce 1840 diety za dozor při stavbě kaple.⁸³

KAPLE DO ROKU 1945

Již v roce 1846 se neznámý pachatel vloupal do nové kaple v Prachové a odcizil zvon z věže. Litoměřický zvonář Franz Gold ulil zvon nový, přičemž došlo k důkladnějšímu zabezpečení dveří.⁸⁴ Roku 1847

⁶⁷ SOA Litoměřice, Vs Encovany, karton č. 90, inv. č. 367, Geržabkův rozpočet (Nro 4) z 24. 7. 1831.

⁶⁸ Srov. Martin EBEL, *Dějiny českého stavebního práva*, Praha 2007, s. 101 či 107.

⁶⁹ Možná se jednalo o korekci samotného Geržabka, jak by svědčilo dvojí datování plánu jeho rukou. Plán vyhotovil Geržabek zcela jistě 28. 2. 1830, druhé datum (28. 8. 1831) napsané na plánu také Geržabkem se zřejmě vztahuje k dodatečným úpravám. Nový návrh s čelním a bočním pohledem se zapracováním změn není datován. SOA Litoměřice, Vs Encovany, karton č. 90, inv. č. 367, stavební plány kaple.

⁷⁰ Vše uloženo v SOA Litoměřice, Vs Encovany, karton č. 90, inv. č. 367.

⁷¹ Zednické práce 340 zl. 47 kr., zednický materiál 490 zl. 49 kr., tesařské práce 59 zl. 54 kr., tesařský materiál 167 zl. 4 kr., kamenická práce 125 zl. 5 kr., pokrývačské práce 19 zl. 39 kr., pokrývačský materiál 124 zl. 48 kr., truhlářské práce 162 zl. 48 kr., zámečnické práce 171 zl. 3 kr., sklenářské práce 16 zl. 39 kr., střelné práce 21 zl. 16 kr.

⁷² SOA Litoměřice, Vs Encovany, karton č. 90, inv. č. 367, podmínky pronájmu stavby z 21. 3. 1832.

⁷³ SOA Litoměřice, Vs Encovany, karton č. 90, inv. č. 367, nedatovaný rozpis materiálu a fůr na stavbu kaple a hřbitovní zdi v Prachové.

⁷⁴ SOA Litoměřice, Vs Encovany, inv. č. 342, kniha kostelních účtů Prachová 1790–1853.

⁷⁵ SOA Litoměřice, Vs Encovany, karton č. 90, inv. č. 367, dopis Franze Kuchiny z 28. 3. 1838.

⁷⁶ SOA Litoměřice, Vs Encovany, inv. č. 342, kniha kostelních účtů Prachová 1790–1853.

⁷⁷ SOA Litoměřice, Vs Encovany, karton č. 90, inv. č. 367, dopis Franze Kruchiny z 18. 9. 1836.

⁷⁸ Das Kirchlein zu Prachowe, s. 10.

⁷⁹ SOA Litoměřice, Vs Encovany, karton č. 90, inv. č. 367, dopis Franze Kuchiny z 28. 3. 1838.

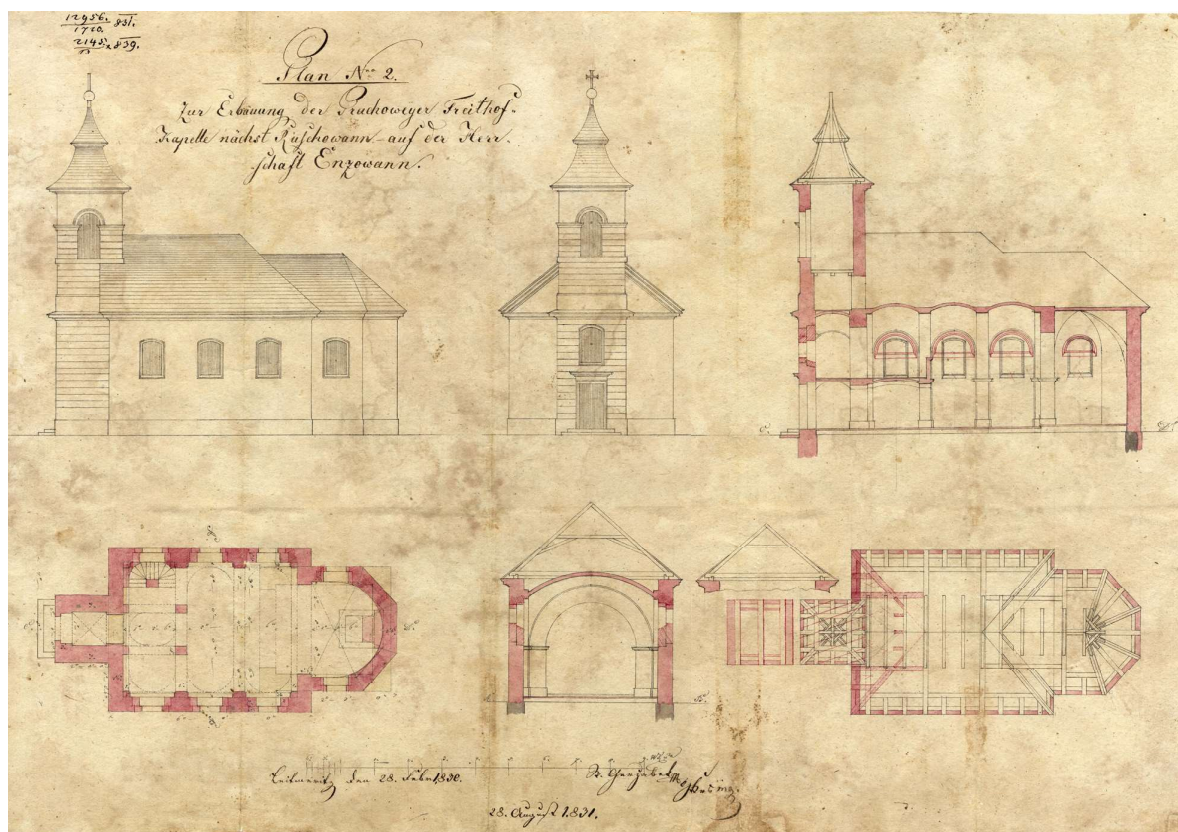
⁸⁰ SOA Litoměřice, Vs Encovany, karton č. 90, inv. č. 367, opis dopisu krajskému úřadu z 30. 3. 1839.

⁸¹ O převzetí krajským úřadem již dříve dokončené stavby žádal koncem března 1839 ředitel encovanského panství Wenzel Kepka. SOA Litoměřice, Vs Encovany, karton č. 90, inv. č. 367, dopis Wenzela Kepky z 30. 3. 1839.

⁸² SOA Litoměřice, Vs Encovany, karton č. 90, inv. č. 367, protokol z 24. 7. 1839.

⁸³ SOA Litoměřice, Vs Encovany, inv. č. 342, kniha kostelních účtů Prachová 1790–1853. V roce 1839 předložil Kruchina vyúčtování ve výši 5473 zl. 59 1/4 kr. SOA Litoměřice, Vs Encovany, karton č. 90, inv. č. 367, vyúčtování zednického mistra Kruchiny z 30. 3. 1839.

⁸⁴ SOA Litoměřice, Vs Encovany, inv. č. 342, kniha kostelních účtů Prachová 1790–1853; karton č. 90, inv. č. 367, dopis z hrušovanské expozitury z 9. 8. 1846, dopis krajského úřadu z 11. 11. 1846 a dopis



Obr. 6. Plán novostavby kaple sv. Václava od Wenzela Geržabka z 28. 2. 1830 se změnami zakreslenými 28. 8. 1831, SOA Litoměřice, Vs Encovany.

vyhotovil zednický mistr Josef Utta rozpočet na opravu střechy a v červenci 1848 jej schválil adjunkt krajského inženýra Carl Rubin.⁸⁵ V roce 1850 bylo vyplaceno 20 zl. CM za nové oplechované dveře, snad ještě v důsledku neblahé zkušenosti s krádeží. Opraveno bylo poškozené okno ve zvonici.⁸⁶

Dle literatury se v roce 1861 měla uskutečnit přístavba sakristie. Zednický polír Franz Hübsch z Chotíněvsi obdržel 510 zl. 16 kr. ÖW, přičemž lze předpokládat, že právě za tuto práci.⁸⁷ Přístavba byla situována na jižní stranu kaple a nacházelo se v ní zamřížované okno.⁸⁸ Pravděpodobně v roce 1861 byl do kaple pořízen nový oltář,⁸⁹ s čímž by korespondovalo i vyplacení 151 zl. 20 kr. ÖW štafírníkovi Antonu Hellerovi z Hoštky

za nespécifikovanou zakázku ve stejném roce. Stejný pozlacořač obdržel roku 1863 za truhlářské, natěračské a štafírnické práce 19 zl. 50 kr.⁹⁰ Do kaple bylo pořízeno sedm lavic a malé varhany od varhanáře Predigera z Albrechtic v Jizerských horách (1862), došlo také k vybavení kaple čtyřmi obrazy (sv. František Xavérský, sv. Anna, Panna Marie Pomocná, Nejsvětější Trojice), darovanými obyvateli Třebutiček (1863).⁹¹ Literatura uvádí k roku 1869 velkou opravu či přestavbu kaple sv. Václava v Prachové,⁹² avšak v konfrontaci se studiem písemných pramenů nezbyývá než takové tvrzení vyvrátit. Opravy prodělala stavba v roce 1861 a týkaly se především přístavby sakristie a obnovy mobiliáře. Další velká oprava, která kapli zajistila staticky, se uskutečnila až na konci 70. let 19. století.

V průběhu roku 1878 byly na kapli shledány stavební závady, které vyžadovaly nápravu. Došlo k poškození klenby lodi na třech půlkruhových pasech. Ačkoli se trhliny ve zdivu v posledních letech pravidelně objevovaly a byly průběžně vyspravovány (naposledy v roce 1872 oprava poškozených zděných konstrukcí nad okny), dosáhlo nyní poškození větších

zvonaře Golda z 10. 7. 1846. Státní oblastní archiv v Litoměřicích – Státní okresní archiv Litoměřice se sídlem v Lovosicích (dále jen SOKA Litoměřice), Farní úřad Hrušovany, karton č. 1, inv. č. 6, dopis z vrchního úřadu Encovany z 17. 11. 1846.

⁸⁵ SOA Litoměřice, Vs Encovany, karton č. 87, inv. č. 331, rozpočet Josefa Utty z 7. 10. 1847.

⁸⁶ SOA Litoměřice, Vs Encovany, inv. č. 342, kniha kostelních účtů Prachová 1790–1853.

⁸⁷ SOA Litoměřice, Vs Encovany, inv. č. 343, kniha kostelních účtů Prachová 1854–1898.

⁸⁸ DA Litoměřice, Archivy far I – Hrušovany, kostelní inventář 1880. Srov. též Das Kirchlein zu Prachowe, s. 10.

⁸⁹ Das Kirchlein zu Prachowe, s. 10.

⁹⁰ SOA Litoměřice, Vs Encovany, inv. č. 343, kniha kostelních účtů Prachová 1854–1898.

⁹¹ DA Litoměřice, Archivy far I, Hrušovany, kostelní inventář 1880.

⁹² M. ČECHURA, *Zaniklé kostely*, s. 79; W. BROSCHE, *Leitmeritz*, s. 396.

rozměrů. Klenba lodi, konkrétně dva hlavní pasy, byla v důsledku značné hmotnosti a prnutí poškozena trhlinou. Také roku 1878 se největší trhliny nacházely nad okny lodi a směřovaly až k základům stavby, přičemž se objevovaly zejména na severní a jižní straně lodi kaple. Řešení problému statickým zajištěním představovala instalace kovových táhel do interiéru kaple. Lod' měla být opatřena dvěma dlouhými železnými kleštinami, klenbu měly stáhnout čtyři silné svorky z tyčí kruhového průměru, každá na konci opatřená matkami. Praskliny měly být poté zednický vyspraveny a omítnuty, spáry v klenbě z jejího rubu vylity maltou. Kromě této zásadní opravy mělo být přistoupeno k drobnějším zásahům a opravám v kapli, jako bylo vyspravení omítek či štafírování oltáře a kazatelny.⁹³ V srpnu 1878 tak byl přijat plán oprav inženýra Krautschnera s rozpočtem ve výši 497 zl. 41 kr., přičemž práci provedl ústecký stavitel Anton Großmann zřejmě v roce 1879.⁹⁴ Ten současně opravil stěny a klenby s náklady 423 zl. 75 kr. Dne 22. srpna 1879 byl sepsán kolaudační protokol, staviteli mělo být vyplaceno celkem 902 zl. 74 kr.⁹⁵

V souvislosti s rozsáhlou stavební opravou kaple došlo na konci 70. let na zásadní a nákladnou renovaci mobiliáře kaple. V roce 1878 předložil štafírník Wenzel Hegenbart z Bohosudova rozpočet na opravu a štafírování oltáře a kazatelny. Hlavní oltář neurčitěho uměleckého stylu o rozměrech 4,5×2,5 metru s tabernáklem a dvěma plastikami doporučoval opatřit ve vrcholu novou ozdobou s křížem. Křídový podklad na oltáři se odlupoval a Hegenbart jej plánoval odstranit a dřevo opatřit nátěrem z olejové barvy. Na horní obrubě i na lizénách měl být probíhající ornament natřen zlatě. Plánováno bylo pozlacení i ostatních ozdob včetně kontur na římsách, dřevo pak mělo být natřeno ve třech odstínech fialovošedé. Práce na oltáři rozpočetl na 132 zl. Renovace kazatelny malířem vyčíslená na 80 zl. měla zahrnout různé opravy včetně opatření nového vhodnějšího dřevěného vrcholu baldachýnu. Mělo dojít k odstranění odlupujícího se křídového podkladu a štafírování obdobně jako u oltáře.⁹⁶ V říjnu 1878 předložený rozpočet schválilo zemské místodržitelství a dne 5. prosince 1879 byly štafírovány oltář a kazatelna převzaty s konstatováním, že provedené práce odpovídají účtovaným výdajům ve výši 212 zl.,⁹⁷

kteří byly Wenzelu Hegenbartovi následně vyplaceny.⁹⁸ Kromě toho v roce 1879 proběhla oprava obrazu sv. Ducha na kazatelně (3 zl.) a bohosudovský umělecký truhlář a štafírník Wenzel Hegenbart štafíroval dvě sochy (10 zl.) a chórovou přepážku (10 zl.).⁹⁹ Josef Walter provedl truhlářské práce (6 zl. 37 kr.) a encovanský kovář za práci obdržel 74 kr.¹⁰⁰

Z roku 1880 se dochoval podrobný inventář kaple sv. Václava v Prachové, kterou popisuje následovně. Kaple byla od základu znovu vystavěna v roce 1835, roku 1837 vysvěcena, zděná z kamene, zaklenutá, s cihelnou střešní krytinou. Měla plechem pobité vstupní dveře, osm oken, na západě přistavěnou věž s vchodovými dveřmi a trojicí oken. V roce 1861 byla k jižní straně presbytáře přistavěna sakristie se vstupními dveřmi pobitými plechem. Skrze zeď byly ze sakristie proraženy dveře s dobrým zámekem. Sakristie byla opatřena také taškovou střešní krytinou, obsahovala jedno okno se železnou mříží a dřevěnými okenicemi. Kolem kaple se rozkládal hřbitov pro obyvatele obce Třebutičky. Údajně dříve měl být obehnán živým plotem, roku 1862 prý nahrazeným silnou kamennou zdí. Tuto zeď na vrcholu kryly silné pískovcové kameny a prolamovaly ji dvě brány. Kaple musela často podstupovat opravy, neboť vzhledem ke své poloze na kopci byla vystavena nepřízní počasí. V roce 1861 byl pořízen úplně nový oltář s malým dřevěným tabernáklem a oltářním obrazem sv. Václava. Oltářní kámen pocházel ještě ze staré kaple. Kazatelna z tvrdého dřeva byla jednoduše štafírovaná. V kapli se nacházelo šest dřevěných bíle a zlatě štafírovaných oltářních svícňů, kovový zvonek u oltáře a dva akordiony. Do sakristie náležel prádelník se třemi šuplaty z dubového dřeva žlutě leštěného, v době pořízení inventáře se nacházel na expozituře v Hrušovanech. Dvě obyčejné židle byly do sakristie pořízeny v roce 1861, stejně tak zřejmě i stůl zde uložený. Nacházel se zde jeden dřevěný věšák na stěně určený k pověšení oděvů, u dveří pak plechová kropenka na svícenou vodu. Po obou stranách lodi kaple stály na kamenných podstavcích sochy sv. Jana Nepomuckého a sv. Vojtěcha ve střední životní velikosti. Na zdi po obou stranách nad kostelními lavicemi visely čtyři obrazy (sv. František Xavérský, sv. Anna, Panna Marie Pomocná, Nejsvětější Trojice), které v roce 1863 darovali obyvatelé Třebutiček. Sedm kostelních lavic bylo nově pořízeno v roce 1862. Malé varhany o šesti rejstřících postavil v roce 1862 varhanář Prediger z Albrechtic v Jizerských horách, avšak nástroj snad stále nebyl převzat (aber noch nicht übernommen). Mešní roucha měla prachovská kaple společná s hrušovanským kostelem, oltářní příkrývku pak

⁹³ SOA Litoměřice, Vs Encovany, karton č. 87, inv. č. 331, protokol z 2. 5. 1878.

⁹⁴ SOA Litoměřice, Vs Encovany, karton č. 87, inv. č. 331, protokol z 21. 1. 1879. Großmann v této době pracoval i na jiných objektech encovanského patronátu (př. kostel či škola v Hrušovanech). SOA Litoměřice, Vs Encovany, karton č. 87, inv. č. 331, dopis patronátního úřadu z 11. 1. 1880.

⁹⁵ Jejich vyplacení bylo povoleno 15. prosince 1879. SOA Litoměřice, Vs Encovany, karton č. 87, inv. č. 331, protokol z 11. 1. 1880. Vyplacené peníze se objevily v kostelním účtu z roku 1880. SOA Litoměřice, Vs Encovany, inv. č. 343, kniha kostelních účtů Prachová 1854–1898.

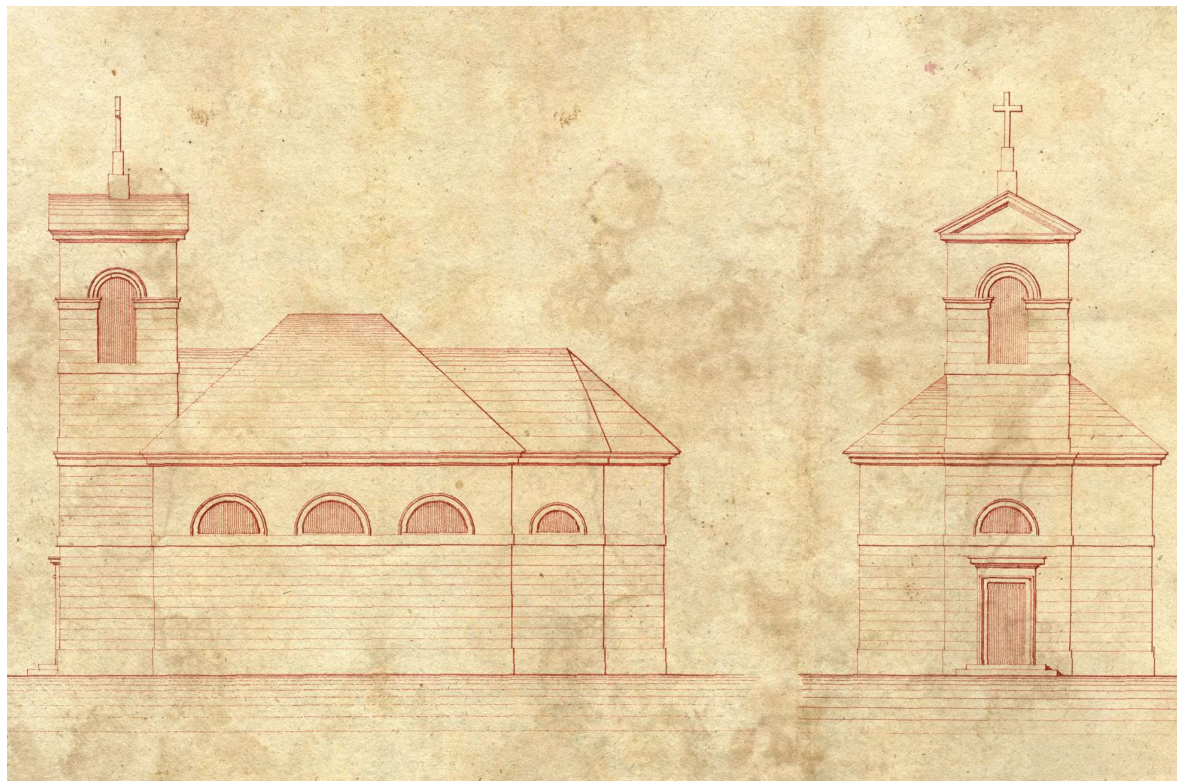
⁹⁶ SOA Litoměřice, Vs Encovany, karton č. 87, inv. č. 331, rozpočet W. Hegenbarta z 26. 7. 1878.

⁹⁷ SOA Litoměřice, Vs Encovany, karton č. 87, inv. č. 331, protokol z 5. 12. 1879.

⁹⁸ SOA Litoměřice, Vs Encovany, karton č. 87, inv. č. 331, kvitance W. Hegenbarta z 14. 12. 1879.

⁹⁹ SOA Litoměřice, Vs Encovany, inv. č. 343, kniha kostelních účtů Prachová 1854–1898; srov. též SOA Litoměřice, Vs Encovany, karton č. 87, inv. č. 331.

¹⁰⁰ SOA Litoměřice, Vs Encovany, inv. č. 343, kniha kostelních účtů Prachová 1854–1898.



Obr. 7. Pohledy na kapli sv. Václava po úpravě původního návrhu zřejmě z roku 1831, SOA Litoměřice, Vs Encovany.

z roku 1857. Ve věži visel jeden zvon střední velikosti pořízený v roce 1846, poté co byl starší 3. dubna ukraden.¹⁰¹

Velká část výdajů v této době směřovala do centra farnosti, ať již na kostel či školní budovu v Hrušovanech. V prachovské kapli provedl roku 1885 drobnější truhlářské, řezbářské a zlatnické práce opět W. Hegenbart z Bohosudova (4 zl. 85 kr.). V roce 1890 vykonal na kapli ploskovický stavitel Wenzel Pillat opravy v poměrně velkém rozsahu, aniž by je však písemné prameny více přibližovaly.¹⁰² Roku 1904 byla provedena nová výmalba kaple. Malíř Günzl vyhotovil několik výkresů kaple, tedy zřejmě návrhů interiérové výmalby (8 K). Poté vymaloval strop (21 K) a stěny (21 K). Kromě pravidelné údržby střešní krytiny jistě stojí za zmínku práce pražského varhanáře Schiffnera, který v roce 1913 vyčistil a opravil varhany (120 K). Rekvizice první světové války se zřejmě podepsaly na odvodu varhanních píšťal, byť kostelní účet pro rok 1918 přináší poněkud nejasnou informaci. Předpokládat můžeme v průběhu první světové války také rekvizici zvonů.

Před rokem 1920 pořídil Vinzenz Luksch soupis uměleckých památek litoměřického okresu, v němž se věnoval také kapli sv. Václava v Prachové, ovšem s ohledem na její uměleckohistorickou hodnotu jí dopřál velmi omezený prostor. „Hřbitovní kostel sv. Václava. V roce 1271 věnoval král Otakar II. Prachovou s kostelem sv. Mikuláše klášteru v Chotěšově. Kostel v roce 1384 odváděl 6 grošů. Vesnice byla údajně zcela zničena v době husitské. V současnosti stojí na hřbitově, který je stále ještě jednou sousední obcí používán, malý kostel sv. Václava, který byl postaven roku 1835 na místě staršího a nenabízí nic hodnotného.“¹⁰³

Ve 20. letech docházelo k pravidelným opravám střešní krytiny. Zřejmě kolem roku 1924 neznámý dárce věnoval ke kapli hřbitovní bránu, jejíž nátěr v uvedeném roce provedl zámečník Schulz, který na ni a ke dveřím kaple pořídil zámeček (499 Kč 80 h). Roku 1932 obdržel sklenář Karl Spiegel z Hrušovan 77 Kč za zasklení oken, další oprava oken proběhla v roce 1937 (18 Kč).¹⁰⁴ Dochované kostelní účty končí rokem 1939, lze však oprávněně soudit, že v průběhu 2. světové války nedošlo k větším opravám na kapli. Pro

¹⁰¹ DA Litoměřice, Archivy far I, Hrušovany, kostelní inventář 1880.

¹⁰² SOA Litoměřice, Vs Encovany, inv. č. 343, kniha kostelních účtů Prachová 1854–1898.

¹⁰³ Vinzenz LUKSCH, *Kunsttopographie des Bezirkes und der Stadt Leitmeritz, Band 2*, b. d. (před 1920), nepublikovaný strojopis uložený v kopii v SOKA Litoměřice, heslo Prachová.

¹⁰⁴ SOA Litoměřice, Vs Encovany, inv. č. 344, kniha kostelních účtů Prachová 1899–1939.

nedostatek písemných pramenů neznáme ani rozsah válečných rekvizic v první polovině 40. let na kapli sv. Václava v Prachově.

KAPLE PO ROCE 1945

Poválečná výměna obyvatelstva a nové politické zřízení po roce 1948 se záhy projevilo na stavebním stavu kaple sv. Václava v Prachově. Objekt v odlehle poloze a bez využití rychle pustl. Již v roce 1948 bylo konstatováno, že „kostel sv. Václava na Prachově je v žalostném stavu vnitřně (!) úplně spustošen. Inventář schází.“¹⁰⁵ Degradace stavby pokračovala i v následujícím desetiletí, takže na počátku 60. let byla dokonce zahájena jednání o demolici kaple. Místní národní výbor Polepy žádal Krajské středisko památkové péče a ochrany přírody v Ústí nad Labem o svolení k demolici kaple.¹⁰⁶ Dle zástupců MNV totiž „na uvedeném hřbitově, stojí, malý kostelík který dle našeho úsudku nemá naprosto žádné archieologické (!) hodnoty, jakož i památky. Dosavadní stav hřbitova tak i kostelíka je ve stavu nedůstojném a po dlouhou dobu není na tomto hřbitově pohřbíváno.“¹⁰⁷ Rada Místního národního výboru Polepy vzápětí požádala Státní ústav památkové péče a ochrany přírody o povolení k demolici objektu. Likvidován byl totiž přilehlý hřbitov a s tím mělo dojít i ke zbourání mnoho let nepoužívané stavby, která navíc neměla dle zástupců památkové péče památkovou hodnotu.¹⁰⁸ Demolice sice realizována nebyla, přesto ve druhé polovině 60. let zůstávala kaple bez využití. Tehdy se pro zachování stavby jevila nutnou oprava střešní krytiny.¹⁰⁹

V roce 1973 podal administrátor farního úřadu v Hoštce podnět Veřejné bezpečnosti ve Štětí kvůli poškození kaple. Nevyužitá stavba byla značně devastována. Nejprve byly zničeny dveře a poškozena okna, později vnitřní zařízení. V posledním roce byl snad hrušovanskými občany rozebrán kůr, klenba v lodi kaple a třetina střešní krytiny. Materiál byl odvezen. Administrátor poukazoval na skutečnost, že doposud nebylo o osudu stavby rozhodnuto a k demolici nedošlo snad zřejmě proto, že tvořila krajinnou dominantu.¹¹⁰

I přes nevyužití stavby a její postupné další chátrání nedošlo před rokem 1989 k demolici kaple. K roku 1987 Miloš Sládek ohodnotil stav kaple sv. Václava

zámkou 4 na pětistupňové škále. Narušena byla klenba v presbytáři, strop v lodi byl zničen, střešní krytina odvezena na stavbu zemědělského objektu.¹¹¹ Vnitřní vybavení bylo zničeno.¹¹²

Změna mohla přijít až s novými politickými a společenskými poměry po roce 1989. V 90. letech 20. století bylo přistoupeno k částečné opravě stavby. V roce 1997 podal příslušný farní úřad římskokatolické církve v Hrušovanech žádost o čerpání finančního příspěvku z Havarijního střešního programu na opravu kaple sv. Václava v Prachově. Mělo dojít k opravě říms a zpevnění korun zdíva vybetonováním, zastřešení stavby a vydláždění interiéru. Již předtím byly odstraněny náletové dřeviny v interiéru kaple a jejím okolí. Opravy pak byly specifikovány na zpevnění korunní římsy, klenbových pasů a klenby presbytáře. Střechy presbytáře a věže měly být realizovány, k výstavbě střechy nad lodí měly být pouze podniknuty přípravné práce (příprava koruny zdíva), neboť rekonstrukce krovu by vyžadovala zpracování projektové dokumentace, následně schválené orgány státní památkové péče. Otvory v objektu měly být zazděny a hlavní vstup opatřen odemykateľnou mříží.¹¹³

V podobě po těchto opravách zůstala kaple dodnes, ačkoli v roce 2010 majitel nemovitosti plánoval její adaptaci pro účely bydlení, ubytování či rekreace. Interiér měl být přepatrován a zobytněn. Dle architektonického návrhu rekonstrukce by ale došlo k výrazné proměně někdejšího vzhledu kaple, ať se týkalo zastřešení kaple i věže či tvaru a velikosti okenních otvorů.¹¹⁴ Navrhovaná utilitární přestavba kaple by úplně setřela výraz empírové sakrální architektury první poloviny 19. století, v regionu jen ojediněle zastoupené.

RESUMÉ

CHAPEL OF ST. WENCESLAS IN PRACHOVA

Parish Church of St. Nicolas in Prachova in the Litomerice region was first mentioned in the year 1272. According to preserved survey from the first third of the 19th century we can assume that the church is an early Gothic structure founded around the year 1300. It is also supposed that the building was already then a one nave church with a nearly square floor plan, the same applied to a presbytery. The nave was accessible by a pointed portal in the south wall. Around the year 1573 the church burned down including a tower with a bell. In 1573 Brikc z Cimperka cast a new bell,

¹⁰⁵ DA Litoměřice, Biskupství litoměřické – spisovna, Hrušovany (o. Litoměřice), protokol k předání kostelů z 1. 10. 1948.

¹⁰⁶ Národní památkový ústav Územní odborné pracoviště (dále jen NPÚ ÚOP) Ústí nad Labem, odborná spisovna, Encovany (LT), kaple sv. Václava, dopis z 16. 2. 1962.

¹⁰⁷ Chyby v interpunkci ponechány dle znění originálu. NPÚ ÚOP Ústí nad Labem, odborná spisovna, Encovany (LT), kaple sv. Václava, dopis z 1. 3. 1962.

¹⁰⁸ NPÚ ÚOP Ústí nad Labem, odborná spisovna, Encovany (LT), kaple sv. Václava, dopis z 9. 6. 1962.

¹⁰⁹ SOKA Litoměřice, Okresní národní výbor Litoměřice, karton č. 2047, inv. č. 2206, přehled o církevních objektech 1967.

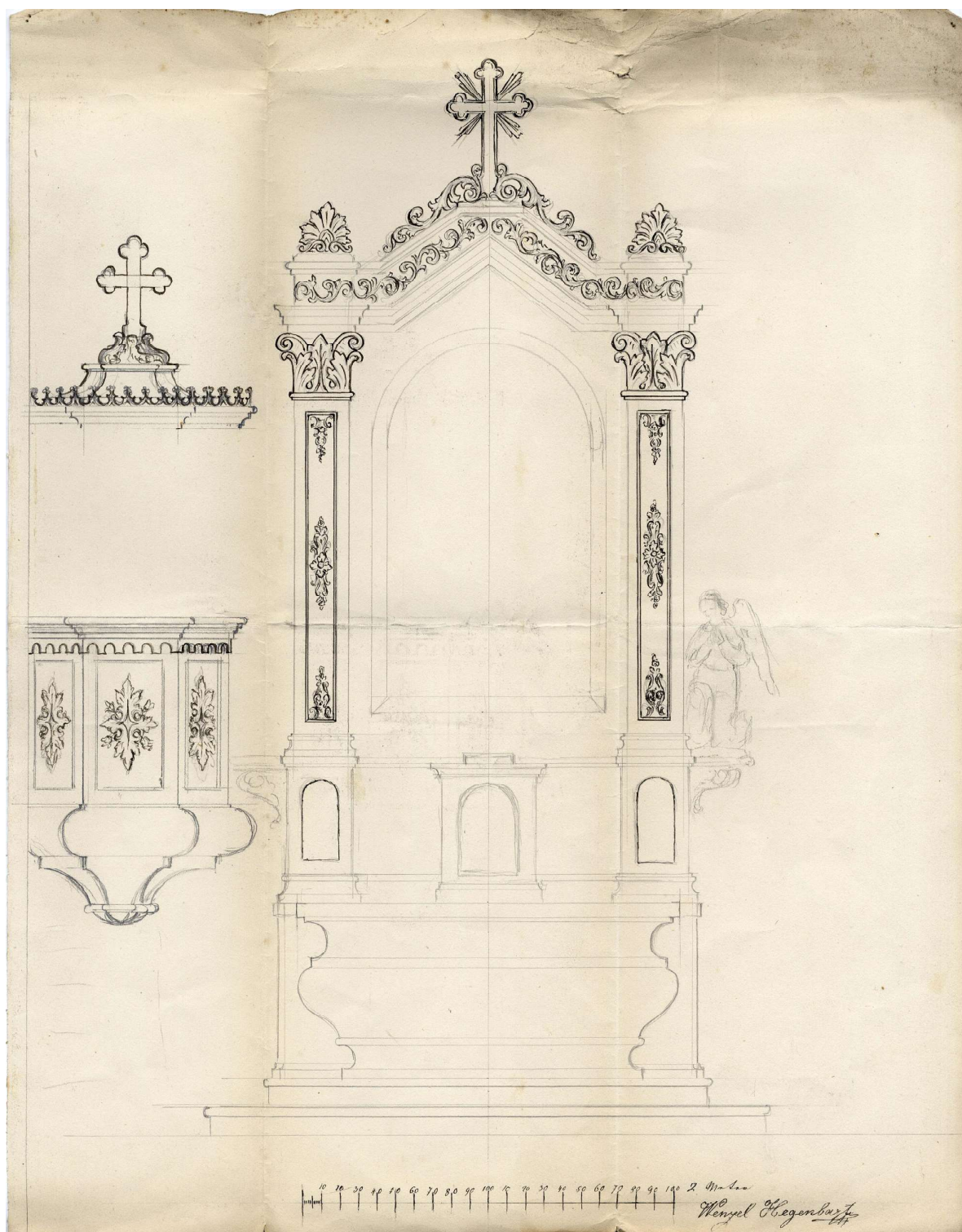
¹¹⁰ DA Litoměřice, Biskupství litoměřické – spisovna, Hrušovany (o. Litoměřice), dopis administrátora farnosti Hoštka z 22. 5. 1973.

¹¹¹ Uvádí se též pro potřeby královny JZD. Michal VALENČÍK, *Poškozené a zničené kostely, kaple a synagogy v České republice*, webová databáze přístupná z: <http://www.znicenekostely.cz/>. Katalogové heslo Prachová, kaple sv. Václava, pod číslem 4086 [citováno dne: 28. 5. 2014].

¹¹² Miloš SLÁDEK, *Značně zchátralé a zbořené kostely v Čechách*, in: *Nová využití pro staré kostely, Ústí nad Labem 2002*, s. 251.

¹¹³ NPÚ ÚOP Ústí nad Labem, odborná spisovna, Encovany (LT), kaple sv. Václava, korespondence k opravě 1997.

¹¹⁴ NPÚ ÚOP Ústí nad Labem, odborná spisovna, Encovany (LT), kaple sv. Václava, korespondence k zamýšlené rekonstrukci 2010.



Obr. 8. Pohled na oltář a kazatelnu od Wenzela Hegenbarta, zřejmě 1878, SOA Litoměřice, Vs Encovany.

which remained at the latest till the 70's of the 18th century in the nearby village Hrusovany. Importance of this religious buildings declined especially after the village ceased to exist probably in period of the Thirty Years War. In the late 17th century the church was in written sources referred to at first as a subsidiary church, later a chapel. Also original medieval dedication of the church changed – from St. Nicolas to St. Wenceslas.

In the mid-20's and in the late 60's and early 70's of the 18th century some reconstructions were carried out, nevertheless they failed to protect the chapel from gradual deterioration. In the early 19th century the state of this object of medieval origin was no more sustainable and it had to be demolished. In its place was in the years 1835–1839 built a new chapel in Empire style, designed by the Litomerice regional engineer Wenzel Geržabek. In 1861 the sacristy was attached to the chapel, then in the late 70's of the same century a significant static securing of the building was implemented. Not so much used chapel surrounded only by a cemetery underwent the greatest degradation after the year 1945. After many years of neglected maintenance and purposeful devastation the object became a ruin. The demolition which had been considered was never carried out. Currently, the ruins of a chapel with preserved perimete walls is private and the owner has been planning adaptation for housing purposes since the year 2010. The building deserves reconstruction, but, if possible, with respect to its historical form from the 30's of the 19th century.