

PAVEL HUŠEK

ZÁMECKÝ PARK JEZEŘÍ V HISTORICKÉM VÝVOJI A ÚSILÍ O JEHO ZÁCHRANU



Obr. 1. Výřez mapy panství z roku 1794 od Josefa Witschiegla, SOA Litoměřice.

Krajina pod Krušnými horami byla od nepaměti předmětem zájmů lidské činnosti. Svěží zelené lesy poskytovaly hojnost zvěře a dříví, úrodná pole obživu a země nerostné bohatství. Proto byla již po několik století kulturně utvářena a hospodářsky využívána. Od 20. století, žel i devastována.

Na jednom z ostrohů jižních krušnohorských svahů mezi Litvínovem a Jirkovem se tyčí na místě někdejšího hradu a pozdějšího renesančního zámku barokní zámek Jezeří (původně zvaný Eisenberg) – významná krajinná dominanta. Pro svoji výhodnou polohu, obklopený převážně bukovými lesy, stal se zámek loveckým sídlem rodu Lobkoviců od roku 1623.¹ Ti zde rozvíjeli kulturně i společensky bohatý život. Konaly se tu četné velkolepé hony a skvělé slavnosti, při nichž nechyběla dobrá hudba ani divadlo¹ Svou stopu zde zanechali Christoph Wilibald Gluck, Johan Wolfgang Goethe, Ludwig van Beethoven i pověstné Eisenberské kvarteto se svým dirigentem Antonínem Vranickým, ale i další významné osobnosti tehdejšího

hudebního života,² jako byl Josef Cartellieri, Karel Mária Weber a d. Nebylo proto myslitelné, aby tak významné šlechtické a lovecké sídlo nebylo obklopeno i neméně rovnocennými zahradními a parkovými úpravami, které by umocňovaly kulturní zážitky s pobytem v umělecky utvářeném prostředí zámecké zahrady a parku. Okolí zámku mělo specifický ráz. Na krušnohorských svazích se rozkládala i rozsáhlá obora s četnými vyhlídkovými místy do okolní krajiny.

OKRASNÁ ZAHRADA U ZÁMKU – LUSTGARTEN³

O nejstarší zahradě okrasného charakteru víme jen, že existovala na zvýšeném terénu, zpevněném terasami při severním zámeckém křídle. Stávala zde též malá oranžerie a fíkovna. Ani okrasná plocha zahrady nebyla příliš velká, neboť svažitou část naproti oranžerii zaujímal ještě vinice. V návaznosti na barokní přestavbu zámku, po požáru roku 1713,⁴ nechává

¹ RUDOLF ANDĚL a kol., *Hrady, zámky a tvrze v Čechách, na Moravě a ve Slezsku (III), Severní Čechy*, Praha 1984.

² ANTON TEILER, *Heimatkunde des Bezirk Komotau*, Komotau 1931.

³ K tomu zejm. PAVEL HUŠEK, *Zámecký park Jezeří*, Památky a příroda č. 4, SÚPPOP Praha, 1983.

⁴ R. ANDĚL a kol., *Hrady, zámky a tvrze v Čechách*.

hrabě Oldřich Felix Popel Lobkovic (1722 tragicky zemřel pádem dubu) upravit barokní zahradu zvanou Lustgarten s květinovým parterem, se stříhanými stěnami stálezelených dřevin a loubím. Vybudován zde byl též bazén s vodotryskem, vodní kaskády a sochy chrlící vodu. Vodní dílo napájely reservoáry umístěné nedaleko v kopcích. Do zahrady byl přímý vstup ze zámku.

O pozdější dispozici okrasné zahrady nás dobře informuje mapa, až z roku 1794, zpracovaná Josefem Witschieglem. (obr. 1). Nevelká pravidelná zahradní dispozice byla členěna do menších obdélníkových ploch. V ose zahrady byly do nich situovány bazény. Tato osa pokračovala přímoú linií do obory, stejně jako druhá souběžná osa, vycházející z jihovýchodního rohu parteru před oranžerií. Sledovala východní opěrnou zeď terasy, až byla napojena na systém pečlivě upravených a pískem vysypávaných cest, podobně jako třetí souběžná osa – přístupová cesta k zámku. Rozloha této okrasné zahrady (Eisenberger Ziergarten) se uvádí v té době výměrou 972 čtverečných sáhů,⁵ tj. 34,96 arů.

Z roku 1797 se dovídáme o prvním vrchním zahradníkovi jménem Anton Matz, který byl povolán z Nelahozevsi. Měl zejména dohled nad pěstováním ovoce na panství Nové Sedlo – Jezeří. A protože bydlel na zámku, pečoval také o úpravy okrasné zahrady a teras okolo zámku. Jak dokládá i lesní mapa,⁶ kolem roku 1811 dochází za jeho působení k úpravám stále ještě pravidelné dispozice okrasné zahrady.

V roce 1829 nechává Ferdinand Lobkovic (1797–1868) vybudovat nad klenutým průjezdem u zámku zimní zahradu v empírovém slohu se dvěma bočními vstupy do Lustgarten.⁷ Vstup na zahradní parter byl obohacen ozdobnými mřížemi dělenými čtyřmi pilířky, nesoucími antikizující pískovcové busty imperátorů.⁸ Přibližně ve stejném časovém období (20.–30. léta 19. století) dochází k zásadní přeměně pravidelné okrasné zahrady ve volnou přírodní úpravu s vodním prvkem v ose centrální části. Zbytky zahradní fontány s plastikami se dochovaly v podobě poškozeného tělesa vodní nádrže se dvěma čtvrtkruhovými rameny kamenných schodišť. Na horní podestě jsou umístěny dvě sochy zápasníků – sousoší Herkulů zápasících s grify.⁹

Z časových období úprav okrasné zahrady – Lustgarten, pocházejí též upravené plochy teras při východní a jižní frontě zámku. Volné plochy s kruhovým bazénem před balkonem jižního průčelí sloužily ke kulturně společenskému dění. Byly ohraničeny balustrádou a poskytovaly pěkný výhled na okolní podkrušnohorskou krajinu, tehdy ještě nenarušenou.

Původní příjezd k zámku byl od severu. Po vybudování

⁵ SOA Litoměřice, pobočka Žitenice – fond Lobkoviců roudnických, sign. LRAR (rodinný archiv) 010/8, 010/9, 010/10.

⁶ TAMÉŽ, sign. LRAR XI. 62 (plány, mapy).

⁷ R. ANDĚL a kol., *Hrady, zámky a tvrze v Čechách*.

⁸ MARIE MATYÁŠOVÁ, *Zámecký park Jezeří – malá architektura*, rukopis 1971.

⁹ TAMÉŽ; KATEŘINA ADAMCOVÁ, *Sochy v barokní krajině: panství Jezeří – Nové Sedlo*, in: *Zprávy památkové péče 77/2017/1–2*, s. 39.



Obr. 2. Lesní mapa kolem roku 1830 od M. Schönbacha, SOA Litoměřice.

průjezdu při severním křídle zámku a zřízení teras bylo možné severní bránu zrušit a postavit zde patrové stavení – panský dům. Hlavní přístupovou komunikací se pak stala cesta lemovaná alejí od obce Jezeří kolem jezeřské lesovny (vyhořela v roce 1978 a v roce 1981 byla demolována), kde vyrůstal mladý Christoph Wilibald Gluck (1714–1787). Tento západní přístup k zámku (doložený mapou panství z roku 1794) je užívaný dodnes. Tvoří jej zděná zaklenutá brána s mohutnými dřevěnými vraty s příjezdem do čestného dvora. Po levé straně za bránou se vypíná opěrná zeď někdejší barokní zahrady. V centrální části přiléhá ke zdi terasy kašna s plastikou zoomorfního charakteru, zapuštěná do niky. Vodní prvek byl doplněn výsadbami jehličnatých dřevin, podobně jako část čestného dvora při severním zámeckém křídle. Tisy, cypřišky a zeravy vytvářejí kontrastující podnož světlejší fasády zámku. Zatímco výsadby dřevin zde připomínaly dobu z konce 19. a začátku 20. století, architektonická výzdoba původního čestného dvora je výrazem barokního umění z počátku 18. století: vstupní portál s figurálními motivy atlantů (od Jana Adama Dietze)¹⁰ nesoucích balkon.

VLASTNÍ ZÁMECKÝ PARK

Vznikal postupně na úpatí svahu pod zámek. Již ke konci 18. století jsou zde doloženy ještě ovocné sady, malá kuchyňská (zelinařská) zahrada,¹¹ směrem k Albrechticím jsou převážně ještě pole, ale na ostatních pozemcích většinou již lesní porosty křovinného a hajního charakteru. Mezi přístupovou cestou s alejí a svahem západně od zámku byla kančí obora, v jižním svahu pod zámek i vinice.¹² Počátkem 19. století, za působení vrchního zahradníka Antona Matze, byla kuchyňská zahrada podstatně rozšířena o další pěstební plochy. Celá zahrada byla ohrazena, z části kamennou zdí a z větší části prkenným plotem na zděných sloupech. V roce 1828 se v její horní části nacházely dva skleníky, z nichž v jednom se pěstovaly fíky. Ve zvláštním oddělení byla úprava se vzácnými

¹⁰ PAVEL VLČEK, *Encyklopedie Českých zámků*, Praha 1994.

¹¹ SOA Litoměřice, pobočka Žitenice, fond Lobkoviců roudnických, sign. LRAR XI. 62.

¹² TAMÉŽ.



Obr. 3. Mapa stabilního katastru Jezeří z roku 1842.

rostlinami. Na zbytku plochy byly vysazovány okrasné dřeviny a upravovány lesní porosty. Z tohoto období se zachoval návrh jezeřského dolního parku (Plan der eisenberger unten Gartenanlagen), podle něhož byla parku vtisknuta základní prostorová kompozice. Postupný vývoj parku je možno sledovat na lesní mapě od M. Schönbacha z třicátých let 19. století (obr. 2).¹³ To je už období působnosti dalšího zahradníka, Františka Hradila, který nastoupil do služeb Ferdinanda Lobkovice v roce 1830, po Dominiku Dittrichovi (ten zde působil jen 3 roky, 1827–1830).¹⁴ V parku dochází k členění porostů do skupin střídajících se s travnatými palouky, jsou zakládány parkové cesty a jednotlivá místa se vzájemně propojují v jeden volně krajinářsky utvářený zahradní celek. Nedílnou součástí parkových úprav se stávají také vodní plochy tří již dříve vybudovaných rybníků. František Hradil byl ustanoven vrchním zahradníkem a měl na starosti hlavně pěstování květin a fíků ve sklenících, údržbu cest v parku a Lustgarten. V roce 1838 pozval kníže Ferdinand z Vídně Karla Rittera, kterého zaměstnal jako stavebního radu.¹⁵ Byl to člověk bezpochyby znalý svého řemesla. Pověřen byl rozšířením a zvelebením zámeckého parku. Jeho rozloha pak nabývá velikosti 50 ha.

¹³ TAMTĚŽ. K mapě více PAVEL HUŠEK, *Zámecký park Jezeří*, in: Památky a příroda 4/1983, s. 204–213.

¹⁴ SOA Litoměřice, pobočka Žitenice, fond Lobkoviců roudnických, 010/8, 010/9, 010/10.

¹⁵ SOA Litoměřice, pobočka Žitenice, fond Lobkoviců roudnických, sign. 010/8, 010/9, 010/10.

Během působnosti Karla Rittera v Jezeří bylo v severní části dolního parku postaveno šest skleníků. Pěstovaly se zde mladé rostliny do skleníků i pro park, ananasy, fíky, byla zde velká botanická sbírka teplomilných rostlin tropů a subtropů. K zámku tehdy příslušelo celkem osm skleníků (6 v parku a 2 u zámku v Lustgarten), ve kterých se pěstovalo 16 860 exemplářů rostlin ze všech tepelných pásem světa. Kníže Ferdinand Lobkovic zde soustředil tak skvělé botanické sbírky, jakými se v té době mohl málokdo pochlubit. Nechal zde vybudovat nejen dílo výtvarné umělecké hodnoty – park, ale i dílo ekonomicky prospěšné – zahrady a ovocné sady. Za všechno odpovídal vrchní zahradník, jehož obydlí stálo přímo u skleníků. V pozdějších letech se tato oddělená část parku, doplněná pařeništi a volnými pěstitelskými plochami, stala zásobní zahradou, tedy základem pro množení a pěstování okrasných dřevin pro park.

Na mapě stabilního katastru z roku 1842 (obr. 3) je zřejmé celkové pojetí parku, jeho půdorysná členitost, prostorové vztahy mezi jednotlivými porosty, skupinami a volnými plochami. Přesnější charakter lze vyčíst především z vedení parkových cest, podle začlenění odpočinkových míst, vodních ploch a dalších kompozičních prvků, zejména stavebních objektů. Jednalo se o klasickou přírodně krajinářskou úpravu anglického typu. K utváření parku a jeho scénérií bylo do značné míry využito původních porostů buků, dubů, habrů i dalších dřevin. Tvůrci se vystříhali jakýchkoliv násilností s citlivým uplatněním několika romantických prvků. Ve svahu pod zámkem byla postavena švýcarská chýše¹⁶ a její okolí doplněno dvěma rybníčky. V založení a dalším utváření lze sledovat dvě části zámeckého parku odlišené náročností kompozice a použitím cizokrajných dřevin, které byly vysazovány především v jeho severovýchodní části.

Jihozápadní část zámeckého parku, směrem k někdejšímu Dřínovu, byla volnější, kompozičně méně náročná, lesoparkového charakteru. V severovýchodní části zámeckého parku, těsně pod původní cestou Albrechtice – Jezeří, stával romanticko-gotizující, světlý zahradní pavilon (obr. 4).¹⁷ Byl přízemní, s rovnou střechou a dlouhou průčelní stranou, členěnou pilastry na pět částí s vysokými okny. Před jižním průčelím byly po obou stranách portálku umísťovány okrasné rostliny v nádobách. Pavilon byl situovaný na zvýšeném místě a prostor před ním oživoval bazén s vodotryskem, voliéra a doplňující výsadby okrasných keřů a květin. Nedaleko stával další, novobaroční pavilon (užívaný jako zahradnické obydlí) s pravidelnou úpravou parteru (obr. 5).¹⁸ Vedle navazovaly sbírkové a pěstitelské skleníky. Okolní porosty se skládaly především z domácích dřevin, doplňovaných vhodně výsadbou dřevin cizokrajných. Tím byly vytvořeny příjemné a poutavé scénérie. Při procházce se návštěvníkovi parku odkrývaly z různých míst pohledy na zámek a zajímavé partie v oboře. Kompoziční hod-

¹⁶ M. MATYÁŠOVÁ, *Zámecký park Jezeří – malá architektura*, rukopis 1971.

¹⁷ TAMTĚŽ.

¹⁸ M. MATYÁŠOVÁ, *Zámecký park Jezeří – malá architektura*, rukopis 1971.



Obr. 4. Úprava parku před novogotickým pavilonem (Carl Robert Croll, 1842).

nota vzájemného seskupení výsadeb byla zvýrazněna průhledy a výhledy. Při založení a postupném utváření přírodně krajinných úprav parkového prostředí bylo mistrně využito konfigurace terénu i oživení vodními prvky. V dolní části parku byly již dříve zřízeny tři rybníky¹⁹ napájené ze Šramnického a Albrechtického potoka. Největší a nejhlubší rybník s ostrůvkem se nazývá Plavecký (též „Plovárna“ – plavili se zde koně). Na ostrůvku stávala rybářská chýše²⁰ a mostkem byl propojen s cestou na hrázi (**obr. 6**). Nad Plaveckým rybníkem se dochoval menší, Labutí (původně zvaný „Kamenný“), s malým ostrůvkem, hrázní cestou s dubovým a lipovým stromořadím. Poslední v pořadí je Pstruhový (později zvaný „Albrechtický“), situovaný při vstupu do parku od Albrechtic. Břehy všech rybníků byly z větší části zpevněny lomovým kamenem a odvod vody regulován mechanickými stavidly. Vlivem terénních poklesů v padesátých letech 20. století, v důsledku hlubinné těžby, byly všechny tři rybníky v různé míře poškozeny, podobně jako i další místa v parku. V současnosti jsou téměř bez vody, avšak s mokřinami v jejich okolí. Celý vodní systém parku vyžaduje náročnou obnovu.

Další období vývoje zámeckého parku od roku 1847 je poznamenáno činností zahradníka Jana Klimeše.²¹ Kromě péče o park se zasloužil o rozvoj zahradnické výroby. Na pozemcích sousedících s parkem obnovil ovocné sady a vysadil

nové. Ve sklenících, pařeništích a ve volné půdě před skleníky bylo pod jeho vedením vypěstováno množství rostlin nejen pro potřeby zámku, ale i za účelem prodeje. Jan Klimeš zde zavedl v šedesátých letech 19. století pěstování okrasných dřevin ve školce. Nejprve pro park a později na prodej. Založil zde zásobní zahradu, později zámecké zahradnictví. Po čtyřicetiletém působení přišel na jeho místo v roce 1888 Emanuel Ordnung.²²

V sedmdesátých letech 19. století převzal panství Moric Lobkovic (1831–1903).²³ Na údržbu zahrad a zámeckého parku nebyly v té době vynakládány téměř žádné prostředky, ani na opravy skleníků zámeckého zahradnictví. Při předávání Emanuelu Ordnungovi bylo proto vše v takovém stavu, že bylo třeba přikročit již v roce 1890 k rozsáhlým opravám skleníků, zahrad i úpravám zámeckého parku, aby byl alespoň rostlinný materiál zachován. Vrchní zahradník Emanuel Ordnung však brzy zjistil, že školka založená v zámeckém zahradnictví Janem Klimešem již nestačí požadavkům doby a není připravená na konkurenci. Byla proto rozšířena a byly založeny další školky mimo Jezeří.²⁴ Nedaleko nad parkem v Albrechticích byla rozšířena tzv. stará školka (1,87 ha) a postaveny zde množárenské skleníky a pěstitelské japonské. Následně byla zřízena tzv. malá školka (0,56 ha), pod silnicí v Albrechticích tzv. velká školka (4,3 ha) a další školky v nedalekých Ervěnicích.

¹⁹ SOA Litoměřice, pobočka Žitenice, fond Lobkoviců roudnických, sign. XI. 62.

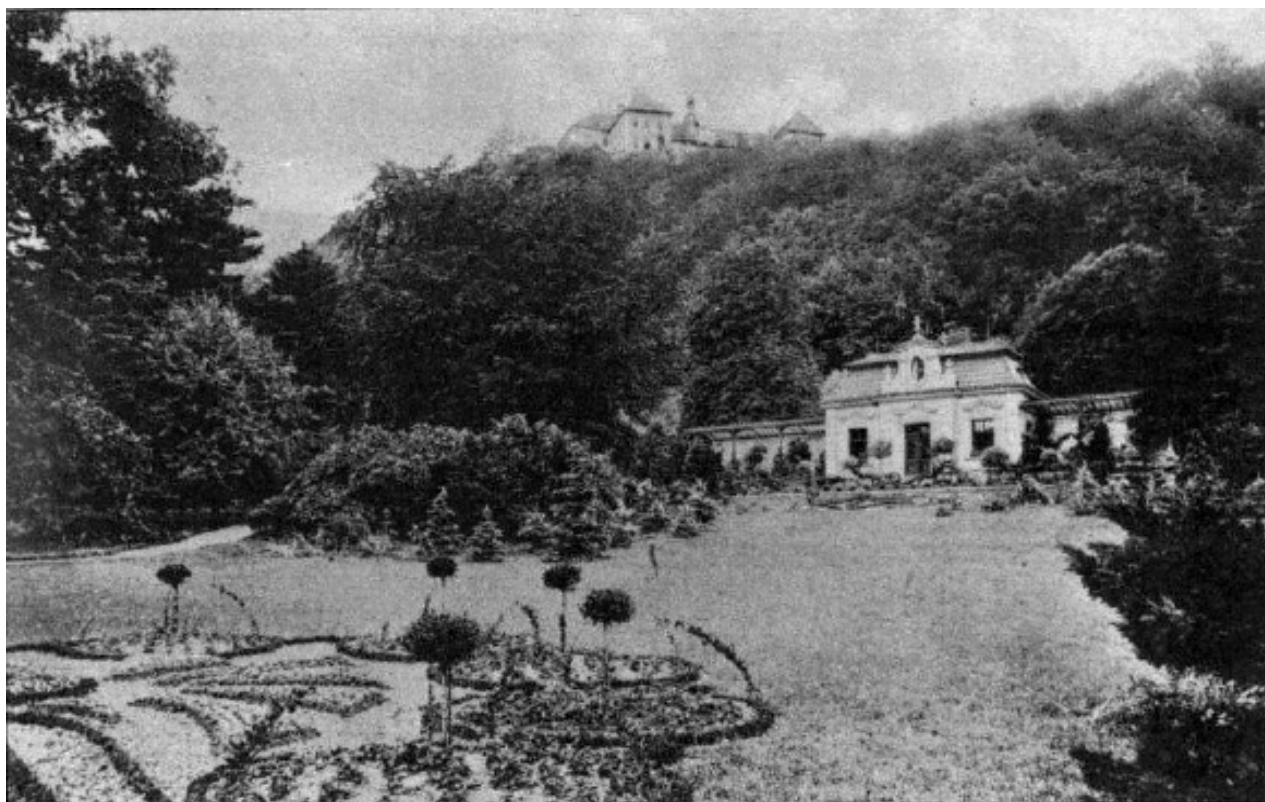
²⁰ M. MATYÁŠOVÁ., *Zámecký park Jezeří – malá architektura*, rukopis 1971.

²¹ SOA Litoměřice, pobočka Žitenice, fond Lobkoviců roudnických, sign. 010/8, 010/9, 010/10.

²² TAMTÉŽ.

²³ AUGUST SEDLÁČEK, *Hrady, zámky a tvrze království Českého*. Díl XIV, Praha 1923, s. 230–234.

²⁴ SOA Litoměřice, pobočka Žitenice, fond Lobkoviců roudnických, sign. XI 62.



Obr. 5. Úpravy parku ze začátku 20. století před novobarokním zahradním pavilonem.

Rozšířením produkce okrasných dřevin v objemu i sortimentu byly vytvořeny též dobré předpoklady k zintenzivnění péče o rozsáhlý zámecký park.

V roce 1898 byl Emanuel Ordnung jmenován zahradním inspektorem.²⁵ Bydlel v Albrechticích v objektu „Vila Maria“, v jejíž zahradě se pěstovaly význačné druhy a kultivary dřevin, zvláště pěnišníků (*Rhododendron*). Zámecký park byl vhodnou matečnicí pro sběr semen i odběr vegetativních částí dřevin potřebných ve školkařství. Výsadby do zámeckého parku byly proto neustále doplňovány. Ordnungovi vděčí zámecký park za bohatý sortiment zajímavých dřevin, jako byly např. šácholany (*Magnolia*) (**obr. 7**), lyriovník tulipánokvětý (*Liriodendron tulipifera*), zmarličník japonský (*Cercidiphyllum japonicum*), zmarlika jidášova (*Cercis siliquastrum*), platan javorolistý (*Platanus x acerifolia*), převislý habr (*Carpinus betulus Pendula*), červenolisté buky (*Fagus sylvatica Atropunicea*), různé jehličnany a mnoho dalších barevně i habituálně zajímavých a vzácných stromů, kvetoucích keřů i hajní květeny.²⁶ Seznamy pěstovaných dřevin a ceníky školkařských rostlin z období před první světovou válkou, ale i z dvacátých a třicátých let 20. století jsou dokladem významu celého areálu zámeckého parku, zámeckého zahradnictví a školek, jak pro introdukci cizokrajných dřevin, tak pro jejich rozšíření nejen u nás. Po druhé světové válce byl majetek Lobkovicům znárod-

něn a zámecký areál rozdělen.²⁷ Zámek dále užívala několik let Československá armáda. Zámecký park poznamenaný válkou přešel do správy Státních lesů a stal se součástí lesního hospodářského plánu (všechna čest tehdejšími lesníkům) – bez zalesňování a produkce dřeva. Zámecké zahradnictví (také ve správě Státních lesů) bylo zaměřeno na lesnické a okrasné školkařství. V důsledku důlních poklesů vlivem hlubinné těžby uhlí (důl Koněv)²⁸ byla území a obydli obce Jezeří silně narušena, což vedlo k její likvidaci (v letech 1955–1956). Stejně bylo zasaženo i území a objekty zámeckého parku včetně zámeckého zahradnictví. Proto byly okrasné školky v roce 1958 přestěhovány pod vedením jejich vedoucího zahradníka Jiřího Šafra (1921–1972) do Poplů u Libochovic.

Přestože péče o zámecký park nebyla již v dalším období náležitě zajištěna, jeho stav stále ještě představoval hodnoty, které nelze jednoduše odepsat. Území parku zůstávalo i nadále skvěle kultivovaným prostředím, na Mostecku ojedinelým. Park nabízel kulturně výchovné a vzdělávací možnosti se záměrem přeměny na arboretum, zároveň s využitím pro krátkodobou rekreaci. Proto kulturní správa tehdejšího Okresního národního výboru v Mostě, v dohodě s Lesním závodem Janov, převzala v roce 1967 péči o toto území. Přesto, že byl zámecký park státem chráněnou kulturní památkou a spolu se zámekem, dalšími objekty a pozemky tvořil jeden památkový areál, ONV (Okresní národní výbor) v Mostě jej vyhlásil chrá-

²⁵ SOA Litoměřice, pobočka Žitenice, fond Lobkoviců roudnických, sign. 010/8, 010/9, 010/10.

²⁶ KAREL HIEKE, *Dřeviny zámeckých parků Severočeského kraje*, Acta Pruhoniana 28, Pruhonice 1973.

²⁷ Spisy a památková dokumentace NPÚ, ÚOP Ústí nad Labem.

²⁸ MARTIN ŘIHA – JAROSLAV STOKLASA – MARIE LAFAROVÁ – IVAN DEJMAL – JAN MAREK – PETR PAKOSTA, *Územní ekologické limity těžby v SHP*, Praha 2005.



Obr. 6. Plavecký rybník po vyčištění. Foto Pavel Hušek.

něným přírodním územím, s cílem vybudování arboreta.²⁹ Byl zajištěn pravidelný dohled hlídačem, bylo zamezeno volnému vjezdu vozidel a těžbě dříví na palivo. Žel, stavební objekty, byť v důsledku terénních poklesů poškozené, byly demolovány bez jakékoliv dokumentace a jejich místa zplanýrována. Současně bylo započato se zpracováním investičního záměru pro projektovou dokumentaci arboreta.³⁰ V roce 1969 byla pro arboretum i navazující území zpracována Architektonická studie – výtvarný generel porostů Jezeří – Dřínov. Avšak od roku 1970, v období tzv. normalizace, měla těžební činnost „zelenou“, na úkor skutečné zeleně podkrušnohorské krajiny. V megalomanském zájmu povrchové těžby uhlí nastupovaly tlaky na vyklizení území a jeho přípravu pro postupující velkolom Československé armády. Severočeské hnědouhelné doly chtěly vytěžit veškeré uhelné zásoby. To by však znamenalo odkrytí svahů Krušných hor vysoko, až nad zámek (výchoz uhelné sloje sleduje vrstevnice v linii od Chomutova a Červeného Hrádku přes zámek Jezeří a Osek až k Ústí nad Labem). Tato varianta předpokládala mimo jiné likvidaci zámku Jezeří i jeho parku.³¹ Avšak díky Stavební geologii Praha, která zde prováděla pod vedením RNDr. Jana Marka inženýrsko-geologické průzkumy k ověření stability krušnohorských svahů, zejména pak skalního podloží zámku, bylo nutné od maxi-

malistické varianty ustoupit. Výsledky průzkumů předložené RNDr. Markem byly jednoznačné, avšak pro Doly neakceptovatelné. Proto byla v roce 1980 zhotovena i průzkumná štola do svahu pod zámek v hloubce cca 100 m. Výsledky znovu potvrdily nestabilitu Krušnohorského masivu, ohrožení zámku Jezeří a bezpečnostní rizika pro vlastní těžbu.³² Maximálního vyuhlení se důlní průmysl vzdát nechtěl. Celá záležitost za záchranu zámku a zámeckého parku – arboreta byla v osmdesátých letech 20. století však značně medializována. Vznikly aktivity dobrovolníků, občanů (např. občanská iniciativa hnutí Brontosaurus), kterým neutěšený stav zámku a jeho parku nebyl lhostejný. Proto se podíleli na záchranných údržbových pracích, v té době ještě oficiálně nežádoucích.

V souvislosti s postupem velkolomu Československé armády (ČSA) směrem k Jezeří koncernový podnik Doly V. I. Lenina Komořany požádal v roce 1978 Ministerstvo kultury ČSR o upuštění od památkové ochrany části zámeckého parku Jezeří.³³ Tomu bylo vyhověno rozhodnutím Ministerstva kultury (MK) ČSR (čj. 14363/79-VI/I z 20. dubna 1979). Jednou z podmínek bylo zpracování dendrologického průzkumu a inventarizace včetně finančního ohodnocení dřevin. Účelem zpracovaného materiálu bylo zdokumentování dolního zámeckého parku pro archivní účely a poskytnutí podkladů pro uplatnění škod a náhrad ve smyslu podmínek MK ČSR. Dostupné geode-

²⁹ Spisy a památková dokumentace NPÚ, ÚOP Ústí nad Labem.

³⁰ PAVEL HUŠEK, *Jezeří u Mostu (zámek, obora, zahrady a park). Podklady ke studii obnovy albrechtického arboreta*, Most 1968.

³¹ Kolektiv autorů, *Územní ekologické limity těžby v SHP*.

³² TAMTÉŽ.

³³ Spisy a památková dokumentace NPÚ, ÚOP Ústí nad Labem.



Obr. 7. *Magnolia soulageana* v původní části zámeckého parku před jeho vykácením. Foto Pavel Hušek.

tické podklady a postup těžebních příprav v území nám tehdy (v letech 1979–1980) umožnily provést průzkumné a dokumentační práce na 33 ha dotčeného parku. Podchyceno bylo celkem 4.910 položek jednotlivých dřevin v zastoupení 99 určených taxonů (26 jehličnanů a 73 listnáčů). Hodnota všech evidovaných dřevin představovala ve finančním vyjádření částku 378 340 337,- Kč.³⁴ Cenným dokumentem z té doby je filmové zpracování zámeckého parku v průběhu čtyř ročních období s důrazem na vyjádření historického vývoje celého zámeckého areálu.³⁵

Již v roce 1980 doly nechaly vykácet část plochy v severní části dolního parku, za účelem zřízení odtokového koryta pro povrchové vody ze svahů a výstavbu železniční trati pro odvoz sutí ze svahů pod Jezerkou a Jánským vrchem. Zbytečně byla v předstihu zlikvidována obec Albrechtice, včetně vily Marie a její zahrady. Zcela zbytečně byl zlomyslnými vandaly zničen požárem mohutný dub, zvaný Albrechtický (obvod kmene 985 cm) při východním okraji parku.³⁶ Díky událostem ke konci roku 1989 nastal útlum těžby a situace se postupně změnila. V roce 1990 bylo rozhodnuto o zachování stabilizačního pilíře Jezeří pod zámkem a parkem. Zbylá část zámeckého parku o výměře 14,5 ha byla znovu prohlášena za kulturní památku.

³⁴ MIROSLAV DOSEDLA – PAVEL HUŠEK, *Zámecký park Jezeří. Dendrologický průzkum a inventarizace zeleně, včetně finančního hodnocení*, 1980. Uloženo NPÚ ú. o. p. Ústí nad Labem, sign. 1071/A.

³⁵ PAVEL HUŠEK, *Zámecký park Jezeří*, rukopis pro KF Praha, 1979.

³⁶ Spisy a památková dokumentace NPÚ, ÚOP Ústí nad Labem.

V roce 1991 bylo podle návrhu Památkového ústavu v Ústí nad Labem vyhlášeno Odborem kultury ONV v Mostě a MK ČR potvrzeno Památkové ochranné pásmo souboru kulturních památek v Jezeří.³⁷ Vládním usnesením č. 444/1991 stanovené ekologické limity těžby vytvořily reálné předpoklady pro revitalizaci podkrušnohorské krajiny a její smysluplné a účelné užívání.

Přesto, že podstatná část původního zámeckého parku byla zbytečně vykácena, v posledních letech je postupně lesnický rekultivována. V této části již zámecký park nebude. Zato zbylá jeho část o výměře 14,5 ha, veřejnosti známá spíše jako arboretum, je po dílčích pěstebních probírkách, pracích údržby a zpracované projektové dokumentaci připravena k celkové obnově. Ve svém dochovaném přírodně krajinářském založení má jedinečné předpoklady stát se kultivovaným centrem budoucí regenerace okolní zdevastované krajiny. To ovšem znamená nepřekročit stanovené limity těžby. V opačném případě lze předpokládat vážná bezpečnostní rizika a ohrožení prostředí kulturních památek s bezprostředním dopadem právě na zámecký park Jezeří. Bezohledným postupem těžby velkolomu ČSA došlo již v červnu 2005 k velkému sesuvu, cca 3 mil. m³, z okraje stabilizačního pilíře pod Jezeřím a tím k zásahu do památkového ochranného pásma kulturních památek. K podobně varujícímu sesuvu, v objemu cca 4 mil. m³, došlo také již v roce 1984 v důsledku podříznutí

³⁷ Spisy a památková dokumentace NPÚ, ÚOP Ústí nad Labem.



Obr. 8. Dub letní (*Quercus robur*) zv. Albrechtický dub před zničením, při okraji zámeckého parku. Foto: Pavel Hušek.

krušnohorských svahů pod Jezerkou směrem k Jezeří.³⁸ Výsledky inženýrsko-geologických průzkumů v prostoru Jezeří i na dalších navazujících místech jsou pro rozšíření těžby jednoznačně nepříznivé a varující.

Částečným prolomením ekologických limitů těžby a jejich uplatněním vzniká krajně nepříznivý stav ohrožení a následné devastace i širšího okolí kulturních památek v Jezeří, navazující krajiny a jejího osídlení.

Nezbývá mi proto, než závěrem svého příspěvku upozornit na vážnou a nebezpečnou situaci, kterou rozšíření těžby představuje, a podpořit fundovaná vyjádření renomovaných odborníků. Vzhledem k nepříznivým geologickým poměrům ohrožujícím stabilitu krušnohorských svahů při odtěžení jejich paty je další postup těžby s cílem maximálního vyuhlení směřující k výchozu sloje nejen riskantní, technicky a energeticky náročný, ale především neekonomický a devastující.



Obr. 9. Švýcarská chýše, Carl Robert Croll, 1842.

³⁸ Kolektiv autorů, *Územní ekologické limity těžby v SHP*.