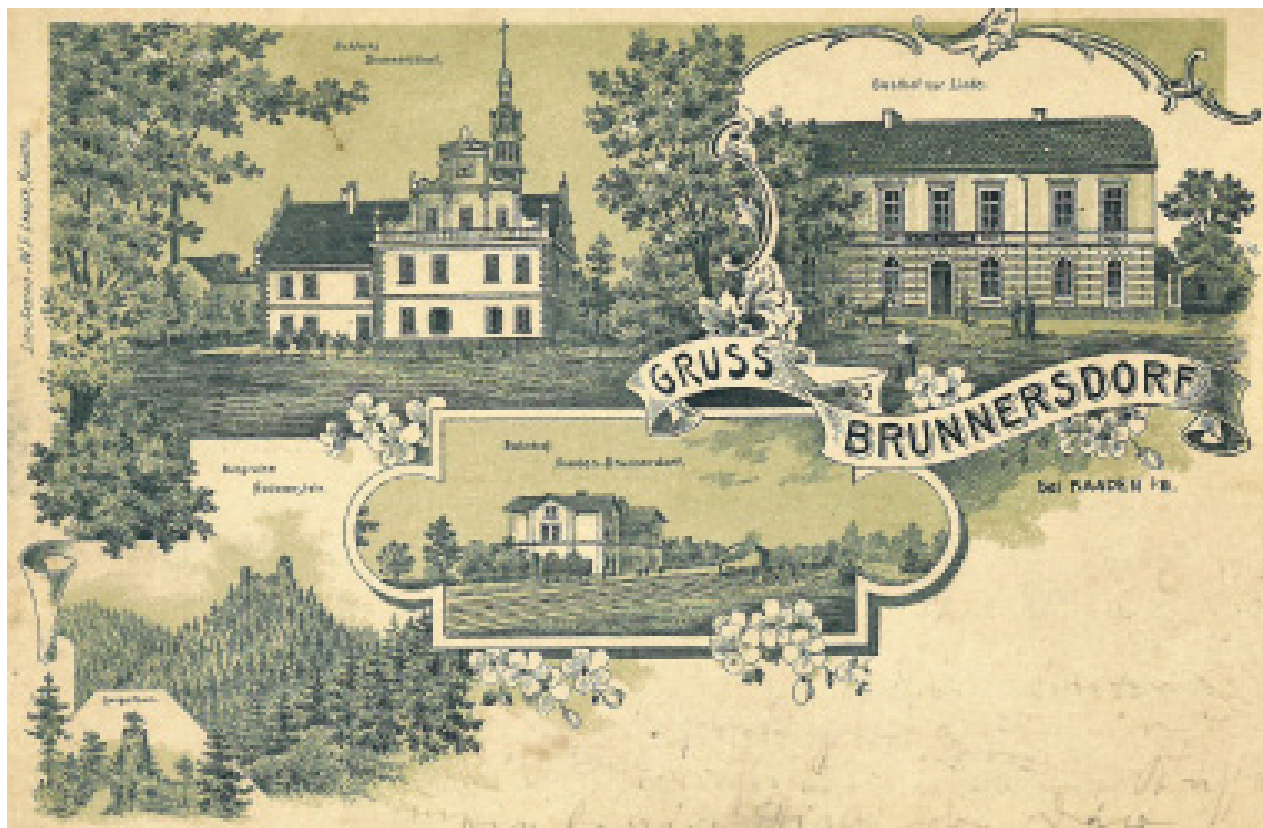


JIŘÍ KOPICA

PRUNĚŘOV – OSUD JEDNÉ ZLIKVIDOVANÉ OBCE



Obr. 1. Pohlednice Prunéřova z konce 19. století. Sběrka pohlednic Oblastního muzea v Chomutově.

STRUČNÁ HISTORIE

Obec Prunéřov patří k nejstarším osídlením v regionu Kadaňska a Chomutovska. Prunéřov byl založen v roce 1261 kadaňským měšťanem a lokátorem Arnem, který v tomto roce měl založit také další osady (Mikulovice, Vernéřov a Piegelhof).¹ Patronátní právo k místnímu kostelu sv. Petra a Pavla ze 13. století měl řád johanitů, který se v této době staral také o kostel v Kadani, Mikulovicích a Vernéřově. Původní název obce měl znít Brunhartsdorf, neboli Brunhardova ves, v německém jazyce tento název víceméně zůstal, Brunnersdorf.

Ve 14. století ves jako celek připadla pod panství hradu Perštejn. V roce 1431 došlo k rozdělení majetku mezi dva bratry Aleše a Viléma ze Šumberku. V rámci tohoto dělení došlo i k rozdělení Prunéřova. Hranicí se stal Prunéřovský potok. Od té doby se ves rozdělovala na Nový a Starý Prunéřov. S polovinami obce se zacházelo nezávisle na sobě, tudíž se stávalo, že logicky jedna ves, měla dva na sobě nezávislé majitele.²

¹ RUDOLF ANDĚL a kol., *Hrady, zámky a tvrze v Čechách, na Moravě a ve Slezsku*, díl III., Praha 1984, s. 391.

² ZDENA BINTEROVÁ, *Historičtí svědkové doby v euroregionu Krušnohoří, Perštejn 2000*, s. 55; TÁŽ, *Zaniklé obce Chomutovska. 2. díl: v povodí Lužického a Prunéřovského potoka*, Chomutov 1995.

Mezi majitele patřila místní šlechta, pánové ze Šumberku, z Fictumu, později Lobkovicové. K opětovnému spojení obou částí vsi došlo za Lea ze Šumberku ve 2. polovině 16. století. Po jeho smrti si jeho synové obec znovu rozdělili. Bohuslav Felix z Fictumu získal Starý Prunéřov a zvolil si jej jako centrum svého panství. Proto zde na kraji vesnice nechal v 90. letech 16. století postavit renesanční zámek, jenž byl od té doby přirozeným sídlem pozdějších majitelů panství. Po Bílé hoře získal prunéřovské panství rod Bořitů z Martinic.³

Podobně jako tomu bylo i jinde poznamenala Prunéřov třicetiletá válka. Její následky byly patrné ještě v roce 1654, pro který Berní rula vykazuje pusté chalupy a opuštěná pole. Ovšem ještě ve 2. polovině 17. století se do Prunéřova „vrátil život“ a ves se opět začala rozvíjet, aby se v následujících časech stala jednou z největších vsí okolí Kadaně.

Rod Martiniců vlastnil Prunéřov až do roku 1791, kdy vymřel po meči. Panství následně přešlo na dceru posledního majitele Marii Annu z Althanu. Její potomci později v roce

³ TAMTĚŽ, s. 55. K zámku FRANTIŠEK MUSIL – MIROSLAV PLAČEK – JIŘÍ ÚLOVEC, *Zaniklé hrady, zámky a tvrze Čech, Moravy a Slezska po roce 1945*, Praha 2005, s. 275–277; R. ANDĚL a kol., *Hrady, zámky a tvrze v Čechách, na Moravě a ve Slezsku*, s. 391–393.

1880 prodali panský majetek novému vlastníkovi průmyslníkovi Franzii Preidlovi. Ten nechal zrenovovat zámek v pseudoromantickém slohu. Ve zvelebování zámku pokračovali i dědicové, rodina Karschů, kterým byl nakonec po konci 2. světové války zámek vyvlastněn státem.⁴

V průběhu 1. poloviny 19. století rostl počet obyvatel, stávaly se nové domy. Ves měla vlastní školu, faru u kostela a panský pivovar s výrobnou pálenky a bednářství. Nedaleko obce stál také panský dvůr s ovčínem a stájemi pro koně.

V roce 1850 v důsledku správní reformy rakouského mocnářství se stal Pruněřov samostatnou obcí. Ačkoli obec již velmi dlouhou dobu vlastnil jeden majitel, středověké rozdělení na Starý a Nový Pruněřov se udrželo. Díky tomu v rámci nového správního uspořádání měly obě části vlastní obecní výbory, ale pouze jednoho starostu. Toto správní členění se udrželo až do roku 1918, kdy s novou československou republikou přišlo sloučení výborů a nadále se vililo již jen do jednoho.⁵

Rozvoj obce ve 2. polovině 19. století jasně dokládá stoupající počet obyvatel. Zatímco v roce 1850 sčítací operáty uváděly počet 1071, roku 1900 to již bylo 2193 obyvatel. To je zvýšení populace o více než 100 %. Z pohledu národnostního rozložení byl Pruněřov prakticky čistě německou obcí. Počet Čechů se pohyboval pouze v jednotkách procent. Největší zastoupení Čechů bylo spočítáno v roce 1930, kdy zde žilo 6 % obyvatel československé národnosti. V době první Československé republiky se stal Pruněřov největší obcí v okolí Kadaně. Obec byla elektrifikována, měla vlastní šestitřídní školu, lékaře, lékárnu, četnickou stanici, poštu a vůbec prakticky kompletní občanskou vybavenost.⁶

Po 2. světové válce došlo k odsunu německého obyvatelstva. Počet obyvatel následně klesl o polovinu, ale stále se jednalo o běžně fungující obec.

PRŮMYSLOVÝ ROZVOJ OBCE

Pruněřov byl původně především zemědělskou obcí, avšak i zde se v průběhu 19. století odrazil nástup průmyslu. V roce 1869 byla budova panského pivovaru, který byl spjat s historií obce velmi dlouhou dobu, opuštěna a výroba pruněřovského piva se přesunula do nově postaveného pivovaru, v němž tradiční výrobu piva nahradila výroba průmyslová. Bylo opuštěno svrchní kvašení ve prospěch spodního a k výrobě piva byly využity soudobé moderní technologie.⁷ Pivovar, jehož nájemcem a pozdějším majitelem byl Emanuel Karsch, se dobře uchytil na trhu, o čemž svědčí i fakt, že vydržel v provozu i během 1. světové války, kdy zásobovací krize a nucený přiděl surovin na výrobu donutil mnoho pivovarů ukončit provoz. Pivovar přežil i velkou vlnu uzavírání po konci 2. světové války. V provozu se udržel až do roku 1967, kdy byl nucen uza-

vřít provoz v důsledku postupující těžby. Pivovar vyráběl až do poslední chvíle, když už stál na okraji těžební jámy.⁸

V roce 1871 byla v dolní části obce, nedaleko zámku, otevřena nádraží stanice Pruněřov společnosti Buštěhradské dráhy. Dráha spojovala Žatec s Ostrovem nad Ohří. Později byla trať prodloužena do Karlových Varů a v roce 1873 i do Chomutova. Význam stanice Pruněřov tkvěl v tom, že okresní město Kadaň nemělo vlastní přímé napojení na železniční síť, proto se nádraží v Pruněřově stalo zároveň i neoficiálním kadaňským nádražím.

Se zahájením provozu na železnici souvisí i otevření pruněřovského cukrovaru roku 1871. Cukrovar byl napojen na novou železnici, proto byl schopen díky modernímu zařízení a rychlému odbytu velmi prosperovat. To se změnilo před počátkem 20. století, kdy byl prodán a od té doby střídal majitele, až byl v roce 1933 zcela uzavřen.⁹ Během 2. světové války byl v jeho areálu zřízen zajatecký tábor, který po válce vystřídal sběrné středisko pro odsun německého obyvatelstva.

TĚŽBA HNĚDÉHO UHLÍ

První hnědouhelný důl, založený ovšem ještě jako hlubinný, vznikl v roce 1806. Založila jej hraběnka Marie Anna z Firmianu, tehdejší majitelka panství. Tento důl se nacházel východně od obce, a ačkoli hlubinou těžbu později zaměnil za povrchovou, těžbou samotnou obec neohrozil. V následujících letech byly založeny podobné menší hlubinné doly. V roce 1860 důl Bruno (později přejmenovaný na Otto) fungující do roku 1907, od šedesátých let 19. století pracoval důl Václav. Svoji činnost ukončil dva roky před vypuknutím 1. světové války. V průběhu šedesátých let 19. století těžil uhlí také důl Robert, svou činnost však ukončil již v roce 1910. Během 1. světové války, v důsledku stoupající poptávky po uhlí kvůli válečné potřebě, byl roku 1917 otevřen důl Berta, v provozu byl ovšem pouhé dva roky. Stejně dlouhou dobu se těžilo také v dole Ring, a sice v letech 1919 až 1920. Osudovým se obci stal důl Meissner otevřený v roce 1917 na jižním okraji Pruněřova již od samého počátku jako povrchový, ihned se zařadil mezi největší doly v okolí. Jako jediný přežil všechny okolní doly a fungoval i po dobu první Československé republiky. V roce 1945 byl přejmenován na Hnědouhelný důl Šatra, v listopadu 1946 získal jméno Libuše a konečně v únoru 1958 změnil své jméno naposledy, stal se dolem Nástup, kterým je dodnes.¹⁰

Do problematiky likvidace obce se promítl i rok 1960, kdy došlo k vytvoření tzv. „velkého okresu Chomutov“. V době plánování podoby nových okresů hrály svoji úlohu hospodářské zájmy nejvyšších pater státní správy. Nový okres, který měl spojit stávající okresy Kadaň (kam patřil i Pruněřov) a Chomutov, měl mít jasně průmyslový charakter. Zemědělství zůstávalo stranou. Pomyslným srdcem se měla stát oblast ve středu

⁴ Z. BINTEROVÁ, *Historičtí svědkové doby*, s. 55.

⁵ TAMTÉŽ, s. 55.

⁶ TAMTÉŽ, s. 56.

⁷ Panský pivovar je v obci zmiňován již Berní rolou v roce 1654. Tradičně vyráběl pivo pro obyvatele panství.

⁸ PETR RAK, *Historie a současnost podnikání na Chomutovsku, Kadaňsku a Vejprtsku*, Žehušice 2003, s. 118–119.

⁹ TAMTÉŽ, s. 121–122.

¹⁰ Tamtéž, s. 80.



Obr. 2. Zámek Prunéřov. Pohled od jihu. Sbíрка pohlednic Oblastního muzea v Chomutově.

okresu, kde se již nacházely hnědouhelné doly, například již zmiňovaný důl Nástup. Počítalo se s velkým rozšířením těžby, na kterou měla v budoucnu navázat stavba uhelných elektráren. Z hlediska hospodářského tak odpadla problematika dovozu uhlí (hledisko krajiny a ekologických podmínek se nezohledňovalo). V době slučování okresů se již rozběhly první plánovací práce na stavbě od Prunéřova nepříliš vzdálené elektrárny Tušimice. Kromě ní, se plánovala i stavba elektrárny ve Vernéřově, který je od Prunéřova vzdálen necelé tři kilometry a kam se později přestěhovala velká část prunéřovských obyvatel. Z této stavby nakonec sešlo. Elektrárna se nepostavila ve Vernéřově, ale v západní části bouraného Prunéřova.¹¹

LIKVIDACE OBCE

S likvidací obce se počítalo již od roku 1957, kdy se vytvářel plán rozvoje těžby budoucího lomu Nástup. Vysvětlení pro zbourání Prunéřova a vytěžení uhlí pod ním odkazovalo na to, že podle báňského zákona je tehdejší národní podnik povinen zajistit úplné využití suroviny a vyhrazených nerostů.¹²

¹¹ SOKA Chomutov se sídlem v Kadani, fond OV KSČ Chomutov (Zpráva slučovací komise o hospodářské budoucnosti okresu Chomutov), karton 32.

¹² SOKA Chomutov se sídlem v Kadani, fond ONV Chomutov II. – odbor plánovací (Likvidační záměr na obec Prunéřov vypracovaný SHR důl Nástup, n. p.), karton 1.

V rámci této povinnosti byl v červnu 1961 vypracován podnikem Důl Nástup, n. p. „Likvidační záměr na obec Prunéřov“. Pracovníci dolu nejprve vypsali nutné důvody, které jasně určují, proč se musí obec zbourat a časově rozvržený postup těžby. Dále popsali obec a její aktuální stav, navrhli postup likvidace, několik variant náhradní výstavby a nakonec vyčíslili náklady, které si zbourání Prunéřova a s ním spojená náhradní bytová výstavba, ale i přeložka železniční trati Chomutov – Karlovy Vary, silnice č. 13, přeložka Prunéřovského potoka a další stavební akce vyžádají.¹³

V aktuálním popisu je obec vykreslena tak, aby bylo všem čtenářům likvidačního záměru jasno, že nebude žádná škoda, když se Prunéřov zbourá. Kromě již uvedených důvodů o nutnosti naplnit literu zákona, tedy vytěžit velké množství uhlí, které se pod obcí nalézá, použili pisatelé záměru i argument, že bytový fond obce není v dobrém stavu. Uvedli, že se již několik let vědělo, že obec bude zbourána, proto se neinvestovalo do nutných oprav. Tím pádem domy nejsou v dobrém stavu, a proto se lidé rádi přestěhují, jelikož „půjdou do nového“.¹⁴ Je to klasická definice, kdy věc, která má být dokázána, je dokázána věcí, která se dokazuje. Následně se řešilo, že zbourány budou i průmyslové objekty, které jsou v obci. I zde bylo

¹³ TAMTÉŽ

¹⁴ TAMTÉŽ.

konstatováno, že zemědělský charakter obce je již porušen dosavadní těžební činností, neboť postupující lom již znehodnotil pole, na nichž se hospodaří, a do budoucna by s tímto faktem nebylo stejně možno nic udělat. Lom se měl rozšiřovat tak jako tak, tudíž místní jednotné zemědělské družstvo (dále JZD) by bylo zrušeno, i kdyby Prunéřov zbourán nebyl. Místní zemědělci budou přestěhováni do nedalekého Verněřova, kde se zapojí do práce tamního JZD, případně začnou pracovat na statcích v Ahníkově. Tedy pokud lidé přijdou o své domovy, přestěhují se jinam a dále budou pracovat ve svých závodech v Kadani nebo v samotném lomu Nástup.¹⁵

Pomyslnou hlavní část likvidačního záměru představovala kapitola řešící, v jaké míře má být Prunéřov zlikvidován. Byly navrženy celkem tři varianty. Od nich odvisel i fakt, v jaké míře a za jakou sumu má být následně postavena náhradní výstavba.

První varianta navrhovala postupné bourání obce před postupující těžbou. Likvidace by musela podle předepsaných norem postupovat tak, aby okraj lomu byl vždy vzdálen od nejbližšího obydlí minimálně sto metrů.¹⁶ Tato varianta nebyla plánovači doporučována, neboť by byla nejdražší. Na místě by totiž po dobu několika let museli být neustále pracovníci firmy, která by zajišťovala bourání domů tak, aby bylo dodrženo zmiňované hygienické pásmo. Navíc by to přinášelo zvýšené nároky na neustálé hledání vhodného místa pro budování náhradních bytových jednotek pro občany obce, kteří by se museli postupně stěhovat pryč.

Druhá varianta nabízela možnost jednorázového zbourání jižní části obce, kde by následně probíhala těžba. Zbourány by nebyly pouze stavby, které by mohly být v budoucnu využity pracovníky lomu pro nejrůznější účely (jednalo se o hospodářské budovy pivovaru). Zbourat se neměla ani restaurace U Lípy, která by se využila pro stravování. Lidé z jižní části obce měli být přestěhováni do její zachovalé severní části, případně jim měly být postaveny náhradní byty v okolních městech a obcích. V této variantě bylo počítáno s tím, že na severu Prunéřova by byly vybudovány potřebné instituce zajišťující běžný život v obci jako náhradní škola, školka, restaurace, obchod s potravinami a také kulturní dům.

Třetí návrh počítal s kompletní likvidací obce. Ta měla být rozdělena do dvou částí. Nejprve by se zbourala jižní část, aby mohla být zajištěna nerušená skrývka zeminy a následná těžba. Lidé by byli přestěhováni do okolních měst, případně do provizorních bytů v severní části. Až by došla těžba k severní části, měla být zbourána i ta. V tomto případě se počítalo s výstavbou pouze nejnútnejších objektů zajišťujících občanskou vybavenost.¹⁷

¹⁵ TAMTÉŽ.

¹⁶ Uvedená hranice sto metrů odpovídala dobovým hygienickým požadavkům.

¹⁷ SOKA Chomutov se sídlem v Kadani, fond ONV Chomutov II. – odbor plánovací (Likvidační záměr na obec Prunéřov vypracovaný SHR důl Nástup, n. p.), karton 1.

Pisatelé likvidačního záměru upřednostňovali variantu číslo tři. Vyzdvihovali finanční efektivnost, kterou tato varianta přinášela. Kromě finanční úspory hovořil pro kompletní likvidaci obce i fakt budoucí stavby elektrárny Prunéřov. Ta měla stát nedaleko severní části obce a její výstavba a samotná činnost, za rizikové bylo považováno zejména úložiště popílku, měly znemožňovat běžný život lidí.

K likvidačnímu záměru vypracovanému plánovači z odboru výstavby lomu Nástup z června 1961 se 21. 7. 1961 vyjádřila rada Místního národního výboru (dále MNV) v Prunéřově. Rada se vyslovila k bodům, které podle ní záměr špatně či nepřesně popsaly. Jedním z nich byl i bod o nevyhovujícím a zastaralém bytovém fondu. Členové rady výslovně uvedli, že slova o „dožilosti obce“ se nezakládají na pravdě. Naopak v roce 1960 byla celá řada majitelů budov odměněna za vzornou údržbu domů a MNV Prunéřov vyšel jako vítěz v celonárodní soutěži o nejlépe udržovanou obec v ČSSR. Zákaz oprav a investic byl vyhlášen až v polovině roku 1960. Teprve od té doby se přestalo s údržbou. Stejně tak se ohrazují proti tvrzení, že domy jsou staré. Většina jich byla postavena ve třicátých letech 20. století z kvalitních cihel, tudíž se domy nacházejí v dobrém stavu. V této souvislosti oponovali také tvrzení, že obyvatelé Prunéřova volají po kulturnějším bydlení, a proto jim nevadí, když bude Prunéřov zbourán a oni se přestěhují do nových domů a bytů.¹⁸

Z nabízených variant likvidace obce upřednostňoval MNV Prunéřov variantu jednorázového zbourání jižní části, byl si vědom, že tomuto faktu nelze zabránit, ale ohledně nové náhradní výstavby kategoricky požadoval, aby se postavila v severní části obce, kterou nechtěl zbourat. Navrhoval výstavbu panelových domů blízko nově vybudovaného koupaliště. Kromě bytů se měla zajistit také výstavba objektů občanské vybavenosti.

Tento svůj požadavek opřel o předběžná jednání s komisí pro výstavbu elektrárny Prunéřov.¹⁹ Když komise v září 1960 řešila problematiku spojenou s výstavbou elektrárny, aktivní členové MNV ji zavedli i na jimi vybrané pozemky, kde počítali se stavbou panelových domů. Členové komise potvrdili MNV možnost postavit panelové domy v severní části a také potvrdili, že život zde nebude v rozporu s provozem elektrárny a že odpůrci zachování obce nemusí mít strach ze zamoření popílkem.²⁰ V závěru své zprávy pak rada zopakovala, že trvá na náhradní výstavbě na katastru své obce a obec jako takovou si přeje zachovat.

Jak již bylo uvedeno a jasně to vyplynulo i z likvidačního záměru, ať je postup likvidace jakýkoliv, jedna věc je jistá a ta se nezmění, Prunéřov, minimálně jeho jižní část, musí být kvůli těžbě zbourán. V roce 1962 proto byla ustanovena lomem Ná-

¹⁸ SOKA Chomutov se sídlem v Kadani, fond MNV Prunéřov (Vyjádření MNV Prunéřov k likvidačnímu záměru předloženému od SHR důl Nástup, č. j. 7/1-61-Výst.), složka likvidace obce, přestěhování obyvatel, karton 25.

¹⁹ TAMTÉŽ.

²⁰ TAMTÉŽ.



Obr. 3. Prunéřov v druhé polovině 50. let 20. století. Sbirka pohlednic Oblastního muzea v Chomutově.

stup likvidační komise, která měla na starosti všechny záležitosti s tím spojené. A ještě v témže roce se rozběhlo vystěhovávání obyvatel a bourání opuštěných domů.

Bourání domů začalo přibližně uprostřed obce. I když v likvidačním záměru pracovníci lomu preferovali kompletní vystěhování jižní části a následnou rychlou demolicí, přesně to se nestalo. Z dochovaných archivních záznamů vyplývá, že domy se nebouraly systematicky podle plánu, ale podle toho, který majitel právě opustil svůj dům. Z toho je zřejmé, že výstavba náhradních bytových jednotek pro obyvatele Prunéřova neprobíhala podle žádného plánu, ale spíše živelně. Kde se komu podařilo najít náhradní byt od podniku, tam se přestěhoval. Případně se lidé vzdávali práva na náhradní ubytování a raději si zajistili nový domov sami.²¹

Ještě na počátku roku 1964 žili lidé v prostoru, kde již dávno měla být jen suť. Dne 17. ledna t. r. vydal Odbor výstavby Krajského národního výboru v Ústí nad Labem demoliční výměr na prunéřovský kostel sv. Petra a Pavla (jednu z nejstarších staveb v regionu). Rozhodnutí o demolicí stanovilo, že proti odstřelu kostela není žádných námitek, ovšem musí to být provedeno tak, aby nebyly poškozeny tři okolo

stojící ještě obývané domy. Vzhledem k tomu, že nejbližší z nich byl vzdálený pouhých 25 metrů, musel být odstřel proveden náležitě opatrně.²²

Náhradní bydlení řešila likvidační komise společně s MNV Prunéřov. Oba dva aktéři se následně scházeli s různými podniky, případně s obcemi, kam se měli přestěhovat prunéřovští občané. Zatímco obyvatelstvo jižní části, které pracovalo po většinou v okolních průmyslových podnicích, se přestěhovalo obvykle do okolních měst – Kadaně, Klášterce nad Ohří, případně Chomutova, kde jim jejich mateřské podniky zajistily náhradní byty, s obyvatelstvem severní části tomu bylo jinak. Lidé z této části obce byli z větší části zaměstnáni v zemědělském sektoru, neboť prunéřovské JZD mělo v této části obce kravín, vepřín, ovčín a další provozy. Hledání náhradního ubytování tedy probíhalo nejvíce ve spolupráci s MNV Vernéřov, kam měli prunéřovští zemědělci odejít do JZD, případně se státním statkem Ahníkov. Oba dva subjekty nabízely náhradní byty, většina zemědělců však nakonec našla nový domov ve Vernéřově.

Přesídlením do Vernéřova a Ahníkova však stěhování prunéřovských zemědělců nekončilo, neboť obě tyto obce byly zbořeny v průběhu osmdesátých let 20. století. Ahníkov zanikl kvůli postupující těžbě dolu Nástup, Vernéřov byl srovnán se zemí kvůli budoucímu odkališti pro popílek z prunéřovských elektráren. Odkaliště se nakonec nevybudovalo, jelikož

²¹ Na tuto praxi ukazuje dohoda podepsaná dne 9. ledna 1965 mezi MNV Prunéřov, Likvidační komisí dolu Nástup a soudruhy Josefem Kotýnkem a Josefem Sedlákem bydlicím v Prunéřově, kdy se oba zmínění dobrovolně vzdali náhradního ubytování, které pro ně bylo připraveno ve Vernéřově, a raději si zajistili náhradní bydlení vlastní cestou. SOKA Chomutov se sídlem v Kadani, fond MNV Prunéřov (Dohoda mezi MNV Prunéřov, likvidační skupinou dolu Nástup a Josefem Kotýnkem a Josefem Sedlákem), složka likvidace obce, přestěhování obyvatel, karton 25.

²² SOKA Chomutov se sídlem v Kadani, fond MNV Prunéřov (rozhodnutí Odboru výstavby KNV v Ústí n. Labem, zn: 22-329-5/64/Peč/Ad, složka likvidace obce, přestěhování obyvatel, karton 25.



Obr. 4. Prunéřov na počátku 60. let 20. století. Sbírká pohlednic Oblastního muzea v Chomutově.

po Sametové revoluci bylo rozhodnuto, že elektrárny budou odsířeny a odkaliště již nebudou potřeba.²³ Původní obyvatelé Prunéřova se tedy museli opět stěhovat.

Zatímco jižní část obce se v průběhu roku 1964 úspěšně bourala, o budoucnosti severní poloviny Prunéřova nebylo stále rozhodnuto. Na počátku listopadu t. r. psal Okresního národního výboru (dále ONV) Chomutov, odbor pro místní hospodářství národnímu výboru v Prunéřově dopis ohledně rozdělování náhradních bytů ve Vernéřově. Z dopisu jednoznačně vyplynulo, že je s přidělováním bytů problém, protože ještě není s konečnou platností rozhodnuto, zda bude severní část zbourána či nikoli. Proto není jisté, zda se náhradní byty určené pro prunéřovské občany skutečně prunéřovskými občany obsadí, neboť dosud není jasno, zda se vlastně budou z Prunéřova stěhovat pryč. Stále totiž probíhala jednání mezi MNV Prunéřov a zástupci ONV Chomutov a podle všeho prunéřovské vedení obce nechtělo vzdát boj o zachování alespoň její severní poloviny. Očividně již vzdalo snahu o vybudování náhradního sídliště, ale pořád nechtělo připustit, že by byla zničena i zbývající část Prunéřova.²⁴

²³ S Vernéřovem byla kvůli odkališti zbořena i obec Mikulovice. Jak bylo uvedeno na počátku článku, Prunéřov, Vernéřov a Mikulovice vznikly společně v průběhu 2. poloviny 13. století jako hospodářské zázemí pro nově vybudované město Kadaň. A přibližně společně také zanikly.

²⁴ SOKA Chomutov se sídlem v Kadani, fond MNV Prunéřov (Úřední vyjádření odboru pro místní hospodářství ONV Chomutov,

Ještě v říjnu 1964 MNV Prunéřov věřilo, že zachrání alespoň část domů, obývaných pracujícími místního JZD a s nimi i hospodářské objekty, kde bude nadále probíhat živočišná výroba.²⁵ V rámci této záchrany se počítalo s adaptací domu č. p. 58 na školu, školku a úřadovnu MNV.²⁶

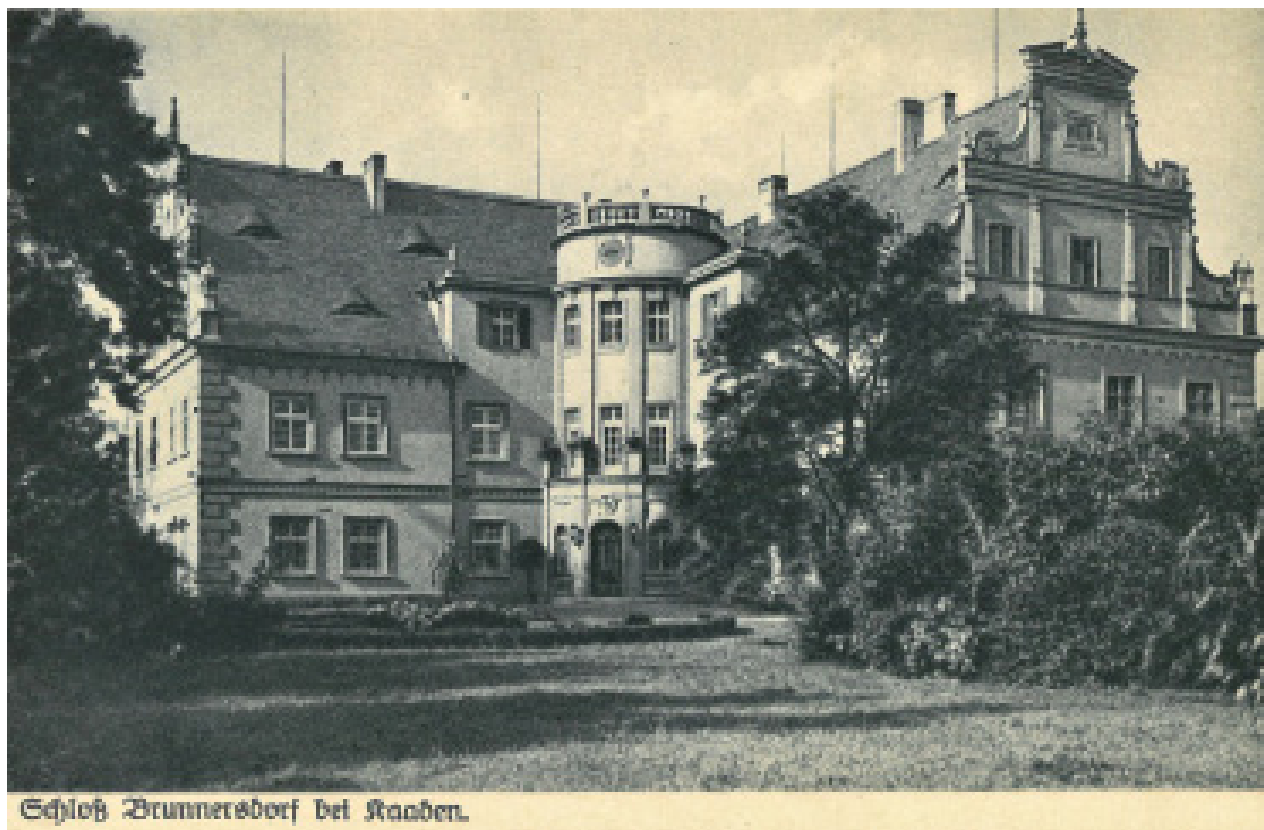
Nakonec se ani toto nepodařilo prosadit. V následujících týdnech se rozhodlo o likvidaci všech objektů situovaných jižně od nově budované silnice č. 13. S tímto rozhodnutím padly i snahy o alespoň minimální záchranu obce Prunéřov jako takové. V podobě, v níž se měla obec zachovat, nebylo možno zde vést plnohodnotný život. Stávající obyvatelé se stali prakticky pouhými nocležníky.

Život obce šel pomalu ke svému konci, lidé se stěhovali pryč, domy byly bourány, ale představitelé Místního národního výboru museli stále řešit každodenní záležitosti stávajících obyvatel. I když je nutno uznat, že spektrum problémů

č. j. 3.619/64-Krb/370. 3), složka likvidace obce, přestěhování obyvatel, karton 25.

²⁵ Ještě v prosinci 1964 žilo v této části obce přes 130 obyvatel. SOKA Chomutov se sídlem v Kadani, fond MNV Prunéřov (Seznam rodin bydlících v horní části obce Prunéřov ku dni 9. 12. 64), složka likvidace obce, přestěhování obyvatel, karton 25.

²⁶ SOKA Chomutov se sídlem v Kadani, fond MNV Prunéřov (Zápis o projednání bytových jednotek pro zemědělství sepsaný na MNV Prunéřov, 10. října 1964), složka likvidace obce, přestěhování obyvatel, karton 25.



Obr. 5. Pruněrovský zámek na pohlednici z konce 20. let 20. století. Sbirka pohlednic Oblastního muzea v Chomutově.

bylo pro místní představitele poněkud jiné, než tomu bylo u okolních MNV.

Scházely se stížnosti na nové nastavení autobusových linek, jejichž původní zastávky byly zrušeny spolu se silnicemi, na kterých se nacházely. Linky musely být časově nastaveny tak, aby vyhovovaly potřebám zbývajících obyvatel Pruněrova. Některé linky nezajížděly až na konečnou stanici, do Pruněrova, proto některé z dětí jedoucí domů ze školy musely chodit i několik kilometrů pěšky. Podobný problém se objevil i v opačném směru. Děti jezdící do školy v Kadani se ve městě nevyznaly, proto požadoval pruněrovský MNV zřízení nové zastávky přímo u školy, aby se dojíždějící školáci v Kadani neztráceli.²⁷

Dalším z úkolů MNV bylo vydávat potvrzení podnikavcům, kteří chtěli ušetřit na materiálu a po dohodě s úřadem si vlastním nákladem očistili určené množství cihel ze zdemolovaných domů. Potvrzení se vydávalo jako doklad o nabytí materiálu. Byli i tací, kteří očistili přes dva tisíce cihel.²⁸

Zatímco na počátku celé likvidační anabáze rada MNV mohla tvrdit, že bytový fond obce je ve výborném stavu, v důsledku stavební uzávěry a ukončení investic do oprav začaly

²⁷ SOKA Chomutov se sídlem v Kadani, fond MNV Pruněrov, (Žádost MNV Pruněrov na Odbor dopravy – ONV Chomutov ve věci zřízení autobusové zastávky ČSAD v Kadani), složka likvidace obce, přestěhování obyvatel, karton 25.

²⁸ SOKA Chomutov se sídlem v Kadani, fond MNV Pruněrov, (Potvrzení o nabytí materiálu, č. j. 2/20-64/Vnitř.), složka likvidace obce, přestěhování obyvatel, karton 25.

zbývající ještě nezbourané domy postupně vykazovat nejrůznější problémy. Obyvatelé v nich žijící se domáhali nápravy, ale stanovisko úřadů bylo vždy stejné, vzhledem k budoucí demolici se nevyplatí financovat jakékoliv opravy.²⁹

Hygienický problém se projevil i s likvidací hřbitova. V říjnu 1964 si občané Pruněrova stěžovali, jak špatně se zachází se starými hroby. Národní výbor stížnost řešil a výsledkem bylo zjištění, že se při bourání narazilo na neznámý hřbitov, proto se nepostupovalo s náležitou pietou a podle hygienických norem. Ovšem to se již do budoucna nestane.³⁰

Dne 12. prosince 1964 schválil pruněrovský MNV předání posledního domu, který ještě obhospodařoval, do správy bytového podniku v Kadani. Ve své podstatě to byla labutí píseň obce.³¹ Ke dni 1. lednu 1966 obec formálně zanikla. Její katastr byl připojen ke Kadani.

To ovšem ještě nebyl konec bourání. Roku 1982 bylo vyhodnoceno, že zásoby uhlí pod zámekem, dříve označené jako

²⁹ SOKA Chomutov se sídlem v Kadani, fond MNV Pruněrov, (Vyjádření Odboru výstavby ONV Chomutov, zn: Výst. 2357/64-329/1 ze dne 23. 11. 1964), složka likvidace obce, přestěhování obyvatel, karton 25.

³⁰ SOKA Chomutov se sídlem v Kadani, fond MNV Pruněrov (Vyjádření Odboru Kontrolního ONV Chomutov, zn: KO-J 73/64 ze dne 29. října 1964), složka likvidace obce, přestěhování obyvatel, karton 25.

³¹ Přímá citace z rozhodnutí: „Obec Pruněrov je likvidována na základě rozvoje dolu Nástup. V obci byla již před pěti lety vyhlášena stavební i bytová uzávěra, tak že MNV neměl a nemá ani dostatek finančních prostředků na provádění potřebné údržby domu. Dále pak tyto práce prováděl MNV vždy svépomocí a nyní po odstěhování 300 rodin již nemá ani potřebné pracovníky. Dále obec je rozdělena na dvě části a to

pro těžbu nerentabilní, se přeci jen vyplatí vytěžit, a tak nece-
lých 20 let od zániku obce vzal za své i pruněřovský zámek.³²

SOUČASNÝ PRUNĚŘOV

Dnes z původní téměř 3 kilometry dlouhé obce zůstaly jen její jižní a severní cíp. Oba dva patří v současné době pod správu města Kadaně. Z jižní části, kde dříve stával cukrovar, nádražní budova a další průmyslové podniky, je dnes částečně brownfield, částečně vyloučená lokalita obývaná nepřizpůsobivými občany, kteří žijí v původní nádražní budově. Kromě toho je tu i několik podniků, kde se vyrábějí různé výrobky. Počet obyvatel je odvislý od počtu vystěhovaných občanů z města Kadaně. Průměrně se pohybuje kolem tří set obyvatel. Ze severní části, kde bývalý MNV Pruněřov chtěl udržet původní komunitu, se v průběhu let stala rekreační oblast, která se rozrostla kolem na počátku šedesátých let postaveného koupaliště. Místo panelových domů si zde lidé postavili chaty a z původních zemědělských usedlostí vznikly chalupy.

Do jisté míry je osud obce Pruněřov podobný osudům obcí a měst Kadaňska a Chomutovska, potažmo i širšího regionu. Základním pojmem, který definoval a stále ještě definuje Pruněřov a další města, je ztráta identity. Vytratilo se historické povědomí, tradice, sounáležitost obyvatel s místní krajinou.

V posledních letech se mnohá města v regionu snaží vybudovat novou tradici a s ní i identitu jejich obyvatel. Některým se to daří, některým méně. Stejně tak to je i se vztahem ke krajině. V rámci dnešního rozložení obce Pruněřova však stále chybí komunita, která by se snažila o něco podobného i zde. Z obou konců zůstaly jen apendixy, které ale budou dále svým názvem připomínat původní historickou obec.

jižní a severní. Mezi oběma jest důlní jáma v délce 2 km a jediné spojení mezi oběma částmi obce jest po nové silnici 8 km atd. SOKA Chomutov se sídlem v Kadani, fond MNV Pruněřov (Dopis předsedy MNV Pruněřov na ONV Chomutov ve věci předání domu č.p. 249), složka likvidace obce, přestěhování obyvatel, karton 25.

³² Pruněřov, jak již bylo uvedeno, nebyl jedinou zbouranou obcí kvůli postupující těžbě dolu Nástup. Kompletní přehled je následující: Ahníkov, Brany, Brančíky, Bytřice, Čachovice, Kralupy u Chomutova, Krbice, Libouš, Lužice, Milžany, Naší, Prahly, Pruněřov, Přezetice, Račice, Tušimice, Vrchnice, Zásada u Chomutova. Celkem 18 obcí.