

JAN ROYT

POSVÁTÁ KRAJINA SEVEROZÁPADNÍCH ČECH

„Blahoslavená Panenka Maria anebo Matička Boží, což není než zevnitřní znamení sladké vnitřní lásky. Kteroužto lásku prokazují také tím, že není žádného města ani trochu lidnatějšího městečka a nemnoho vesnic, odkud by lidé nechodovali s procesím na nějakou pouť, k nějakému zázračnému místu a obrazu Panny Marie... Z Prahy chodívají do Staré Boleslavi i k jiným svatým kostelům Panenky Marie. Do Krupky chodívají z Litoměřic, Chomutova, Bíliny, Žatce a Mostu.“

Bohuslav Balbín, Přepodivná Matka svatohorská, Pragae 1666

Pater Albrecht Chanovský v knize *Vestigium Bohemiae pieae* z roku 1659 líčí, jak je krajina Čech protkána mnoha poutními místy, zázračnými studánkami, kameny s otisky těl světců, stromy posvěcenými dotykem s milostnou sochou či obrazem. Člověk v takové krajině nacházel slovy Komenského hlubinu bezpečnosti ve světě zmítaném válkami, neúrodou a morovými epidemiemi. Svět stvořený Bohem nese pečeť jeho tvoření a člověk tuto skutečnost vnímá zejména při svém putování za milostnými a zázračnými obrazy do poutních míst. Taková je i krajina severozápadních Čech, která neztratila nic ze svého „sacra“ ani po brutálních zásazích člověka. Problematikou poutních míst v severozápadních Čechách se zabývala a zabývá z různých aspektů celá řada badatelů. Vzpomeňme například prací a studií Julia Košnaře,¹ Jaroslava Macka,² Petra Macka,³ Ladislava Kocourka,⁴ Jana Kvapila,⁵ Natálie Belisové⁶ a zejména Víta Honysy.⁷

¹ JULIUS KOŠNAŘ, *Poutnická místa a památné svatyně v Čechách*, Praha 1903, s. 198–268.

² ZDENĚK BOHÁČ, *Poutní místa v Čechách*, Praha 1995. Jaroslav Macek je autorem „katalogu“ poutních míst v Litoměřické diecézi, 256–280; JAROSLAV MACEK, *Poutní místa a jejich dějiny*, in: JAROSLAV MACEK, *950 let litoměřické kapituly*, Kostelní Vydří 2007, s. 231–261.

³ MOJÍMIR HORYNA – JAROSLAV MACEK – PETR MACEK – PAVEL PREISS, *Octavián Broggio 1670–1742*, Litoměřice 1992, s. 48–56; PETR MACEK, *Příspěvek k dalšímu poznání tvorby Octavia Broggia (poutní kaple Panny Marie v České Kamenici)*, in: *Z minulosti Děčínska a Českolipska*, 4, 1985, s. 195–224.

⁴ LADISLAV KOCOUREK, *Der Wallfahrtsort Bohosudov (Maria Schein)*, in: DANIEL DOLEŽAL – HARTMUT KÜHNE (edd.), *Wallfahrten in der europäischen Kultur / Pilgrimage in European Culture*, Frankfurt am Main 2006, s. 501–510.

⁵ JAN KVAPIL, *Severočeská pánev – Mariánská země?*, in: *Náboženské dějiny severních Čech. Sborník příspěvků*, (edd.) LUDOMÍR KOCOUREK – RICHARD KAVAN, Ústí nad Labem 1992, 21n.; JAN KVAPIL, *Augustin Sartorius: Mariánský atlas, Praha 1717 (koncepte barokního patriotismu vytvořená osekými cisterciáky) – překlad a komentáře*, in: *Ústecký sborník historický. Ústí nad Labem 2000*, s. 145–166.

⁶ NATÁLIE BELISOVÁ, *Skalní výklenky a kaple v Českém Švýcarsku. Děčín 2006*.

⁷ VÍT HONYS, *Barokní přestavba kostela sv. Vavřince v Kostomlatech pod Milešovkou*, in: *Průzkumy památek. Praha 2000*, s. 197–202; VÍT HONYS – JAN KVAPIL, *K ikonografii interiérové výzdoby poutního kostela Nejsvětější Trojice na Gottesbergu u Verneřic*, in: *Monumentorum Custos 2015*, s. 5–14; VÍT HONYS, *Odras mariánského a světeckého kultu v exteriérově zlidovělé kamenné plastice v prostoru mezi Krušnými horami a Českým středohořím*, in: *Variety české religiozity v „dlouhém“ 19. století*, (edd.) ZDENĚK R. NEŠPOR – KRISTINA KAISEROVÁ, Ústí nad Labem

Náboženská pouť je jedním z významných fenoménů barokní kultury⁸. Účastnily se jí všechny vrstvy společnosti a zejména pro „lid venkovský“ byla vytržením z každodenního zápasu o „chléb vezdejší“, příležitostí setkat se s lidmi a Bohem. Samotné putování krajinou bylo zážitkem, neboť poutní cesty byly lemovány stromovými alejemi, které poutníky chránily před palčivým sluncem, a bzučení včel v korunách lip a jejich vůně přispívaly ke ztišení ducha. Poutníci se zastavovali na rozcestích u architektonických zastavení či soch světců a světic, aby v pravidelné modlitbě děkovali za Boží obdarování. Tak například Prahu spojovalo se Starou Boleslaví 44 zastavení (tzv. Svatá cesta – Via sancta) s vyobrazením námětů ze života sv. Václava, milostných mariánských soch a obrazů. Barokní pouť měla svůj řád.⁹ K modlitbám používali poutníci modlitební knihy, vydávané zvláště „pro osobu ženskou“ či „osobu mužskou“. Bohatší poutníci měli modlitební knížky ručně psané a ilustrované kresbami či vevázanými grafickými listy. Často jednotný tón modlitby udržoval předříkávač. V čele procesí byl nesen kříž a procesní ferule, někdy také nesli poutníci nosítka se sochou či obrazem. Protože poutě byly často několikadenní museli poutníci někde přespávat či se občerstvit. Několikadenní barokní poutě trvali až do josefínských reforem

2010, s. 243–253; VÍT HONYS, *Zázračná vyslyšení z Jeníkova a Kostomlat pod Milešovkou – dvou barokních zapomenutých mariánských poutních míst severních Čech*, *Folia historica bohemia* 24/1. Praha 2009, s. 57–76. Především pak VÍT HONYS, *Zapomenutá poutní místa Českého středohoří a Ústeckého kraje*, Ústí nad Labem 2017. V této poslední publikaci se Vít Honys věnuje poutním místům v Bečově, Dubici, Horních Habartcích, Kamýku, Kostomlatech pod Milešovkou, Lahovicích, Lužici, Mirkově, Mukově, Ostrém, Sinutci, Teplé, Trmčicích, Verneřicích, Vlastislavi.

⁸ JOHANNA VON HERZOGENBERG, *Gnadenstätten in Böhmen und Mähren*, München 1965; *Wallfahrten kennt keine Grenzen. Themen zu einer Ausstellung des Bayerischen Nationalmuseum und Adalbert Stifter vereins*, München 1984; ZDENĚK KALISTA, *Česká barokní pouť. K religiozitě českého lidu v období baroka*, Žďár nad Sázavou 2001; D. DOLEŽAL – H. KÜHNE (edd.), *Wallfahrten in der europäischen Kultur*; JAN ROYT, *Obraz a kult v Čechách 17. a 18. století*, Praha 2011; JIŘÍ MIKULEC, *Náboženský život a barokní zbožnost v českých zemích*, Praha 2013.

⁹ Řád pouti i denní provoz poutního místa jsou popsány v Bohuslav Balbín, *Diva Turzanensis: Sev Historia Originis & Miraculorum...*, Olomutii 1658. Především v kapitole 3 – Aureum milliare Brunna Turzanum sive devotiones peregrini Divam Turzanensem visitantis (Zlatý milník z Brna do Tuřan čili pobožnost poutníka navštěvujícího Tuřanskou Bohorodičku). Podrobně k tomu Z. KALISTA, *Česká barokní pouť*, s. 20–30.

nepřetržitě 150 let, proto vznikaly na místech, kde se pravidelně poutníci zastavovali a přespávali, sakrální stavby, někdy doprovázené zájezdními hostinci. Za příklad může sloužit tzv. Malá Svatá Hora s kaplí Navštívení Panny Marie, která se nachází přibližně na polovině cesty z Prahy na Svatou Horu, tedy na místě kde pravidelně poutníci z Prahy odpočívali a odkud mohli zahlédnout poprvé svatohorské věže. Výrazně, ať už v podobě velké kaple či sochy, bylo akcentováno místo v krajině odkud poprvé poutník spatřil cíl svého putování. Těmto místům se říkalo poklony, neboť zde poutníci děkovali Bohu za to, že jim bylo umožněno dojít k vytouženému cíli. Brány velkých poutních míst bývaly orientovány na poutní cesty, připomeňme si již zmíněnou Svatou Horu s branami Mníšeckou a Březnickou. Součástí poutních kostelů byla studnice, jejíž vodě byly často připisovány léčivé účinky. Vzpomeňme opět na Svatou Horu, kde voda ze studně uzdravila zrak nevidomého poustevníka Procházky. Studnice ovšem sloužila i k prostému občerstvení příchozích. V blízkosti poutních míst byly vysazovány stromy chránící poutníky před povětrnostními vlivy. Před branami poutních míst měli své stánky prodejci různých devocionálií: růženců, medailek, poutních obrázků tištěných na různých materiálech (papíru, různobarevném hedvábí, zlaté či stříbrné folii), mnohdy dotýkaných s originálem, kopií uctívaných soch či obrázků na skle. Oblíbeny byly obrázky aplikované na preparovaných listech stromů, které rostly v blízkosti poutního místa. Kvetl zde i prodej svíček a devočních darů, stříbrných či voskových údů (rukou, nohou, ale také očí), které pak poutníci z vděku za uzdravení umísťovali do blízkosti oltáře s milostnou sochou. V poutních místech, kde byli uctíváni patroni chovatelů dobytka, byly jako votivní dary dávány tzv. železné krávy či votivní tabulky se zobrazením uzdravených zvířat. Poutníci také sebou přinášeli votivní tabulky s vyobrazením zázračných záchráněních či uzdravení. Ty pak zavěšovali do ambitů poutních míst. Bohužel se v našich poutních místech dochovalo votivních darů a tabulek velmi málo, protože byly za josefínských reforem z chrámu většinou odstraněny. Zázračná uzdravení či záchránění, která se poutníkům přihodila, byla v poutních místech vedena v tzv. Liber miraculosae.¹⁰ V poutních místech byla zaznamenávána příchozí procesí v tzv. Liber memorabilis či v Diářiích.

Poutní místa jsou situována na exponovaná místa v krajině, většinou na vyvýšená místa, což nalézalo své ideové zdůvodnění poukazy na Boží zjevení ve Starém a Novém zákoně, která se téměř výhradně odehrávala na „horách“. Připomeňme

¹⁰ Zobrazení zázraků na stěnách poutních míst se opírá o knihy zázraků či Liber memorabilis, vedených v poutních místech. Výběr zázraků se objevuje také v barokní literatuře věnované milostným sochám a obrazům. Knihami zázraků v jihočeské oblasti se zabývá Zdeňka Prokopová: ZDEŇKA PROKOPOVÁ, *Wunderbücher in der Barockzeit und Wundererhörungen an Marienwallfahrtsorten in Südböhmen*, in: D. DOLEŽAL – H. KÜHNE (edd.), *Wallfahrten in der europäischen Kultur*, s. 381–393; ZDEŇKA PROKOPOVÁ, „Virgo potens“. *Zázraky a zázračná vyslyšení na mariánských poutních místech v jižních Čechách 17. a 18. století*, České Budějovice 2003; ZDEŇKA PROKOPOVÁ, „Auxillium Christianorum, Barokní knihy zázraků jako dosud málo využitý pramen, *Kuděj. Časopis pro kulturní dějiny* 6, 2004, č. 1, s. 3–16.



Obr. 1. Octavio Broggio, Poutní kostel Panny Marie Bolestné v Bohosudově. Foto: Lenka Navrátilová.

si předání desek Mojžíšovi na hoře Sinaj či Proměnění Krista na hoře Tábor. Také husitští chiliasté putovali na „hory“ s nadějí na spásu. Na grafickém listu umístěném proti titulnímu listu v Balbínově knize *Diva Montis Sancti* (Pragae 1665) jsou zobrazeny jako předobrazy svatohorské svatyně hory zmiňované v Bibli. Někteří badatelé zdůvodňují to, „proč stojí poutní místa na místech, kde stojí“, „silou místa“¹¹ či geomantií.¹² Vizuální přitažlivost poutního místa často zvyšovalo originální architektonické řešení pracující se symbolickými formami. Připomeňme si například poutní kostel sv. Jana Nepomuckého na Zelené hoře u Žďáru nad Sázavou, Nejsvětější Trojice u Trhových Svin či v Bohosudově, kde poutní kostel zasvěcený Panně Marii Bolestné je obklopen ambitem se sedmi kaplemi, odkazujícími svým počtem k sedmi bolestem Panny Marie.¹³ Obdobnou symbolickou kompozici zvolil Broggio¹⁴ u ambitu obklopující poutní kostel Panny Marie Bolestné v Mariánských Radčicích. Symbolický půdorys (poukaz na výklad Jména Mariina) má i centrální poutní kaple Narození Panny Marie v České Kamenici, kterou postavil Octavio Broggio.¹⁵

Poutník do poutního místa vstupoval branami se sochařskou a malířskou výzdobou.¹⁶ Na Svaté hoře to byly busty

¹¹ Odvolávají se často na přednášku Martina Heideggera *Bauen Wohnen Denken* z roku 1951, publikovanou: HEIDEGGER MARTIN, *Gesamtausgabe. I. Abteilung veröffentlichte Schriften 1910–1976. Band 7. Vorträge und Aufsätze*. Frankfurt am Main 2000, s. 145–164. K duchovním základům barokní architektury a urbanismu: MOJMÍR HORYNA, *Stavba a svět – krajinně urbanistické principy architektury Jana Santiniho*, in: *Barokní umění a jeho význam v české kultuře*. Sborník Národní galerie v Praze, Praha 1991, s. 120–128; JAN ROYT, *Proč stojí poutní místa tam, kde stojí?*, in: *O posvátnu*, Praha 1993, s. 109–114; ZDENĚK NEUBAUER, *O posvátnosti místa – genius loci*, in: *O posvátnu*, Praha 1993, s. 55–74.

¹² V příspěvku nazvaném *Proč stojí poutní místa tam, kde stojí*, uvedeném v katalogu: JOHANNES NEUHARDT (Hrsg.) *Salzburgs Wallfahrten in Kult und Brauch*, Salzburg 1986, s. 54–60; se Jörg Purner pokusil obohatit religionistický výklad důvodu volby místa o interpretaci z pohledu geomantie.

¹³ M. HORYNA – J. MACEK – P. MACEK – P. PREISS, *Octavián Broggio 1670–1742*, s. 48–56.

¹⁴ TAMÉŽ, s. 91–93.

¹⁵ P. MACEK, *Příspěvek k dalšímu poznání tvorby Octavia*, s. 195–224.

¹⁶ J. ROYT, *Obraz a kult v Čechách 17. a 18. století*, s. 135–157.

králů nad hlavní branou, odkazující k Panně Marii jako královně nebes. Z pramenů víme, že nad vstupem do poutního areálu v Horní Polici byl obraz Bolestného Krista, který měl v místě ran trubičky, z nichž vytékala červená barva.¹⁷ Po přivítání procesí duchovními vstoupili poutníci do ambítů,¹⁸ které byly různým způsobem architektonicky uspořádány a obklopovaly poutní kostel, např. na Svaté Hoře či v Bohosudově byly připojeny k presbytáři jako ve Staré Boleslavi nebo v Hejnicích, či symetricky připojeny k lodi kostela (např. v Křtinách či v Mariánské Týnici), v jednom z nich se shromažďovali muži v druhém pak ženy. Tomu odpovídala zasvěcení oltářů v uvedených ambitech. V ambitu „pro muže“ bývaly oltáře zemědělských patronů či patronů řemesel, v ambitech „ženských“ pak oltáře sv. Anny. Ambity jsou často vyzdobeny scénami ze života Krista či Panny Marie, symboly loretánské litanie, zázraky a co je specifíkem českých poutních míst tzv. mariánskými atlasy (např. Bílá Hora, hradčanská Loreta, Římov či Hájek u Prahy)¹⁹, což je přehled nejuctívanějších milostných soch a obrazů v Čechách a v Evropě. V ambitech, které jako hradby oddělovaly okolní „hříšný“ svět od poutní svatyně s uctívanou sochou či obrazem, bývalo velké množství zpovědnic (např. v Bohosudově), protože poutníci před návštěvou poutní svatyně, před setkáním s milostnou sochou či obrazem vyznávali své hříchy. Ve větších poutních místech s ambity, které byly opatřeny nárožními kaplemi, byly mše svaté slouženy u oltářů v těchto kaplích. Kaple u mariánských poutních míst byly zasvěceny jednotlivým událostem Mariina života. Vyvrcholením pouti byla návštěva poutní svatyně s požehnáním. Na Svaté Hoře je poutní svatyně vyvýšena na podiu s balustrádou se sochami řádových patronů českých jezuitů. Milostné sochy

¹⁷ J. ROYT, *Obraz a kult v Čechách 17. a 18. století*, s. 143–144. Účty za červenou barvu, která vytékala z rourek v raních jsou uloženy ve fondu Police v SOKA Česká Lípa, OA Česká Lípa, VS H. Police sig. K 30. Děkuji za toto sdělení p. PhDr et Ing. P. Mackovi, PhD.

¹⁸ FRANZ MATSCHE, *Wallfahrtsarchitektur – die Ambitenanlagen Wallfahrtsstätten im Barock*, in: *Wallfahrt kennt keine Grenzen*, München-Zürich 1984, s. 352–367. Matsche navázal na starší práci JOSEPH MORPER, *Zur Geschichte des osteuropäischen Wallfahrtskirchentypus – Heilige Berge und Marianische Gnadenburgen in Böhmen und Mähren*, *Die christliche Kunst* 22, 1925–26, s. 121–142. Morper v ní dává ambitům obklopujícím poutní kostely určitý ideový význam ve smyslu triumfujícího katolicismu v Čechách. K obsahu sakrální architektury a funkci ambítů: PETER HAWEL, *Der spätbarocke Kirchenbau und seine theologische Bedeutung. Ein Beitrag zur Ikonologie der christlichen Sakralarchitektur*, Würzburg 1987; ULRICH FÜRST, „Die lebendige und sichtbare Historie“. *Programmatische Themen in der Sakralarchitektur des Barock (Fischer von Erlach, Hildebrandt, Santini)*, in: *Studien zur christlichen Kunst* Bd. 4, Hg. BÜTTNER VON FRANK – HANS RAMISCH, Regensburg 2000, s. 337–395; JAN ROYT, *Zum Charakter der Wallfahrtskirchen in Böhmen. Pilgrimage European Culture*, in: DANIEL DOLEŽAL – HARMUT KÜHNE (Hrsg.), *Wallfahrten in der europäischen Kultur. Europäische Wallfahrtsstudien, Band 1.*, Frankfurt am Main-Berlin-Bern-Bruxelles-New York-Oxford-Wien 2006, s. 623–633; JANA OTMAROVÁ, *Barocke Ambitusanlagen in Böhmen und Mähren. Ihre typusbildende Bedeutung innerhalb der mitteleuropäischen Architekturgeschichte*, in: D. DOLEŽAL – H. KÜHNE (edd.), *Wallfahrten in der europäischen Kultur*, s. 593–613.

¹⁹ JOHANNA VON HERZOGENBERG: *Marianische Geographie an böhmischen Wallfahrtsorten der Weisse Berg – Rimau in Südböhmen – der Heilige Berg*, *Alte und Moderne Kunst*, Nr. 114, Innsbruck 1971, Januar/Februar, s. 9–21.



Obr. 2. Josef Klauber, *Poutní kostel a milostný obraz Panny Marie Pomocné v Křešicích*, mědiryt, pol. 18. stol., soukromá sbírka. Foto: Cyril Royt.

a obrazy byly účtě vystaveny na nákladných oltářích zvaných mariánské trůny. Ty nejnákladnější byly zhotoveny ze stříbra. V některých poutních kostelích byl originál milostné sochy či obrazu ukazován jenom o svátcích, ve všední dny byla na oltářích kopie. Tak tomu bylo například v Klatovech či ve Staré Boleslavi. V některých poutních kostelích (např. v polské Čenstochové) byly uctívané sochy či obrazy skryté zrakům věřících slavnostně odhalovány v určité denní hodině.

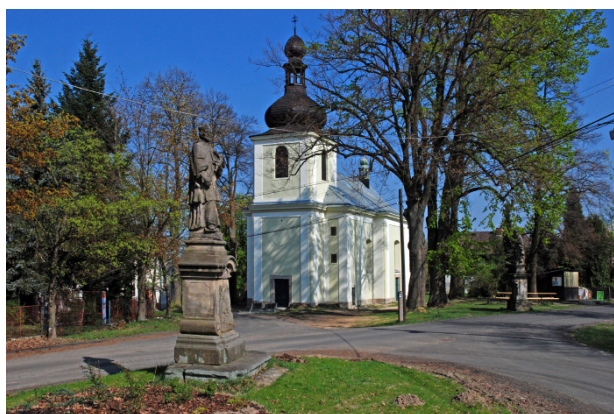
Poutní místa byla zakládána často tam, kde byla nalezena milostná socha či obraz. Velmi často jsou to strom, skály či studánky. Dokonce stromy a keře, na kterých byly uctívané objekty objeveny, se stávaly součástí sakrálních prostorů (např. Křešice či Malé Svatoňovice, Tuřany).²⁰ Sám Bohuslav Balbín se v knize *Diva Turzanensis*²¹ podivuje nad tím: „...jak přemnoho zázračných obrazů Panny Marie bylo nalezeno stejným způsobem“

²⁰ ALBERT WALZER, *Wallfahrtskirchen mit eingebautem Baum*, *Württembergische Jahrbuch für Volkskunde* 1955, s. 90–116.

²¹ B. BALBÍN, *Diva Turzanensis*, s. 37.



Obr. 4 Votivní obraz z kostela sv. Linharta v Hlavici, pol. 18. století. Foto: Jan Havelka.



Obr. 3. Poutní kostel sv. Linharta v Hlavici. Foto: NPÚ ÚOP v Liberci.

bem v lesích, hájích, úvalech, jiné mezi kaštany, bezy, révovím, v dubu, jabloni, cypřiši a ořechu.

V severozápadních Čechách máme hned několik milostných obrazů a soch nalezených na stromech a keřích. V Chlumu sv. Máří byla milostná socha nalezena v lísce, v Květnově (Kvínov, Quinau) pasáček našel milostnou sochu pohozenou ve křoví ve skalní rozsedině, v Bohosudově a v Hejnicích byly milostné sochy umístěny na lípě, v Křešicích byl reliéf s vyobrazením Panny Marie Pomocné zavěšen litoměřickým řeznickým učněm Janem Jiřím Köcherem na olši blízko studánky s léčivou vodou.²² To platilo i o kamenech, v nichž byla „otříděna“ těla světců či Panny Marie (např. poutní kostelík sv. Vojtěcha u Neratovic či poutní kostel Svatý Kámen u Českého Krumlova), a o studánkách se „zdravohojitelnou“ vodou. V Kostomlatech pod Milešovkou jihovýchodně od obce se nachází studánka s železitou vodou, nad níž byla postavena kaple.²³ V roce 1734

²² J. KOŠNAR, *Poutnická místa*, s. 218–222.

²³ TAMTÉŽ, s. 238–239; KATEŘINA KOCOURKOVÁ, *Der vergessene Wallfahrtsort in Kostomlaty pod Milešovkou*, in: D. DOLEŽAL D. – H. KÜHNE (edd.),

podal místní farář P. Jiří Marschner patronce kostela hraběnce Marii z Aldringenu rozsáhlou zprávu o tom, kolik lidí bylo u studánky uzdraveno. Hraběcí sládek z Kostomlat Jan Habel si dal vyřezat řezbářem M. Paceltem mariánskou sošku, kterou si postavil na domácí oltář. V těžké nemoci se k ní modlil a byl zázračně uzdraven. Sošku pak věnoval do kaple s léčivou vodou. Když se zázračně uzdravili další lidé nechala hraběnka Marie z Aldringenu postavit v roce 1750 nad studánkou kapli zasvěcenou Panně Marii Pomocné. Za josefínských reforem byla kaple zrušena, zpusťla, ale v roce 1850 byla opět obnovena. Ve Vilémově²⁴ blízko Rumburka byla impulsem k poutím také zázračná voda ve studánce. Uzdravila se jí 19. října 1646 dcera vilémovského sedláka postižená malomocenstvím. Majitel panství Jáchym Slavata dal roku 1713 nad studánkou postavit kapli s obrazem Panny Marie Bolestné. Nedaleko této kaple dal postavit následovník Slavatů hrabě Leopold Salm v letech 1726–1731 votivní kapli za zázračné zachránění před útokem medvěda.

Kašpar Arsenius z Radubuzu v knížce *O blahoslavené Panně Marii* píše o tom, že v jeho době se v místě, kde sedlák paladium vyoral, nacházel velký oltář. Jiří Crugerius se zmiňuje o *vetus cella B. V*²⁵, která se údajně dochovala ve staré bazilice. Když při výstavbě nové ranně barokní baziliky na počátku 17. století došlo neprozřetelně k jejímu zboření, byla tím prý porušena „nábožnost“ místa, neboť poutníci bývali jati posvátnou hrůzou (sacer horror), když se dotýkali v kapli dochované brázdy (sic!), v níž bylo paladium objeveno.

Byla poutní místa, kam se putovalo prostě utčit tu, která je „po Bohu ta nejprvnější“, tedy Pannu Marii či Nejsvětější Tro-

Wallfahrten in der europäischen Kultur, s. 511–522; V. Honys, *Zázračná vyslyšení z Jeníkova a Kostomlat pod Milešovkou*, s. 57–76.

²⁴ Z. BOHÁČ, *Poutní místa v Čechách*, s. 278–279.

²⁵ *Martialia Catholicae Romanae Fortitudinis Trophaea*, Litomyšl 1669, s. 455.

jiči nebo poprosit ji o uzdravení bližních, poděkovat za úrodu, narození dcery či syna, to byly poutě prosebné a děkonné. K těm patřily i poutě do míst, kde rolníci prosili o dobré podmínky pro orbu sv. Isidora, o zdraví a rozmnožení stád dobytka a koní u sv. Linharta, o bohatá stáda ovcí sv. Vendelína, sv. Notburgu za zdar žní a ženy sv. Annu o rodinné štěstí či Pannu Marii těhotnou za šťastný porod. V severních Čechách známe hned dvě thaumaturgy typu Maria Gravidia, a to v Květnově a v Horní Polici. Lidé měli také starost o zdraví hospodářských zvířat, která byla zdrojem jejich obživy. Chodili s nimi dokonce na poutě do poutních míst zasvěcených sv. Linhartu. O tom, že tomu tak bylo i v severozápadních Čechách, svědčí votivní obraz z roku 1748 z kostela sv. Linharta v Hlavici na Liberecku, kam putovali poutníci i se zvířaty a prosili, aby byla uchráněna proti zvířecímu moru. Podnětem ke stavbě zdejšího kostela v letech 1748–1759 byl velký mor v roce 1747, který postihoval domácí zvířata, a Hlavici se vyhnul. Nedaleko kostela v Hlavici se nachází socha sv. Linharta s dobytčetem u nohou, původně byl na druhé straně ještě kůň.

Vždy byli a budou lidé trápeni svými neduhy. Proto vykonávali poutně ozdravné. K uzdravení těla fungoval téměř univerzálně sbor Čtrnácti svatých pomocníků. Úcta k němu byla již od konce 15. století v Kadani.²⁶ Koho bolela hlava ten se obracel na sv. Diviše, proti bolestem v krku pomáhal sv. Blažej, proti střevním potížím byl vzýván sv. Erasmus. Zrak navracela sv. Ottylie. Proti ledvinovým a žlučnickovým kamenům byl zvláštním patronem sv. Liborius, k němuž poutníci putovali do Jesence. Lidé, které bolely končetiny, navštěvovali kapli sv. Stapina na Mladoboleslavsku. Když už nepomáhalo nic, byla vzývána patronka dobré smrti sv. Barbora a patron umírajících sv. Josef. Na poutích se setkávali lidé různého stáří a stávalo se, že mladí lidé zde nacházeli své životní partnery, vzpomeňme přitom na babičku Boženy Němcové, která na pouti do Vambeřic potkala svého muže Jiříka.

Mnohé „zbožné stopy“ nalezneme v severozápadních Čechách.²⁷ Řada šlechticů putovala na přelomu 15. a 16. století do Svaté země či do Santiaga da Compostela. Známým poutníkem byl Jan Hasištejnský z Lobkovic (1450–1517), jenž společně s Jetřichem z Gutštejna a kuchařem Blažkem vykonal v roce 1493 pouť do Svaté země. Svě zázitky shrnul v roce 1505 v cestopise „Putování ke Svatému hrobu“. Přivezl také řadu relikvií, které věnoval františkánskému klášteru v Kadani, který založil v blízkosti poutní kaple Čtrnácti svatých pomocníků společně se svými bratry Bohuslavem a Mikulášem III. Jako vzpomínku na pouť do Svaté země vtiskl františkánskému klášteru podobu „Druhého Jeruzaléma.“²⁸ Do Svaté



Obr. 5. Milostná Pietá z Bohosudov, mědiryt, 1. čtvrtina 18. století, soukromá sbírka. Foto: Cyril Royt.

země se vydal na pouť v letech 1490–1491 i věhlasný humanista Bohuslav Hasištejnský z Lobkovic. Navštívil také Itálii, Sicílii, Egypt, Sýrii, Egejské ostrovy a Peloponés. Do Santiaga da Compostela k hrobu sv. Jakuba, do římské baziliky sv. Alexia a Bonifácia, k hrobu sv. Sebalda v Norimberku či sv. Vendelína putoval s velkou pravděpodobností Albrecht z Gutštejna, jak o tom svědčí oltářní archa z kostela Nanebevzetí Panny Marie v Mostě.²⁹ Na vnitřní straně křídel je zobrazena legenda svatojakubská, včetně votivní scény s klečícím příslušníkem rodu Gutštejnů. Na vnější straně křídel je sv. Sebald a sv. Vendelín, v nástavci námět Kajícnost sv. Alexia.

Je zajímavé, že právě z oblasti severozápadních Čech máme ty nejstarší zprávy o putování k milostným sochám a obrazům. Jde zejména o poutě k Panně Marii v Chlumu sv. Máří, k milostné Pietě do Bohosudova, k Panně Marii „na pařezu“ v Hejnicích či ke Čtrnácti svatým pomocníkům v Ka-

²⁶ PETR HLAVÁČEK, *Čtrnáct svatých pomocníků. K pozdně středověké spiritualitě elit a její christocentrické dimenze*, Praha 2014.

²⁷ JAN KVAPIL, *Severočeská pánev – Mariánská země?*, s. 21n; JAKUB BACHTIK – KRISTÝNA DRÁPALOVÁ, *Protireformační krajina barokního Podkrusnohoří*, *Zprávy památkové péče* 76, 2016/3, s. 307–316.

²⁸ K tomu: PETR HLAVÁČEK, *Nový Jeruzalém? Příběh františkánského kláštera v Kadani*, Kadaň 2013; PETR HLAVÁČEK, *Kadaňská sakrální topografie lobkowiczských časů*, in: ALES MUDRA – MICHAELA OTTOVÁ (edd.), *Mý-*

tus Ulrich Creutz. *Visuální kultura v Kadani za Jana Hasištejnského z Lobkovic (1469–1517)*, Litoměřice 2017, s. 28–47; ALES MUDRA, *Exkurs k ikonografii nástěnných maleb v klášterním kostele Čtrnácti sv. Pomocníků v Kadani*, in: ALES MUDRA – MICHAELA OTTOVÁ (edd.), *V oplatce jsi všecek tajně. Eucharistie v náboženské a vizuální kultuře Českých zemí do roku 1620*. Praha 2017, s. 324–333; JAN ROYT, *Nástěnné malby v chóru klášterního kostela*, in: ALES MUDRA – MICHAELA OTTOVÁ (edd.), *Mýtus Ulrich Creutz. Visuální kultura v Kadani za Jana Hasištejnského z Lobkovic (1469–1517)*. Litoměřice 2017, s. 96–105.

²⁹ JAN ROYT, *Gotické deskové malířství v severozápadních Čechách*, Praha 2015, s. 169–171.



Obr. 6. Oltář s milostnou sochou Panny Marie Hejnické, mědiryt na červeném hedvábí, pol. 18. stol., soukromá sbírka. Foto: Cyril Royt.

dani.³⁰ Do Bohosudova roku 1515 putovalo bratrstvo z hornolužické Žitavy a král Ludvík Jagellonský věnoval do poutního kostela voskový votivní dar.³¹ Prameny lze doložit i putě do Chlumu sv. Máří, jak dokládá listina z roku 1451, hovořící o „ein gemeiner lauff der pilgram“.³² Dokladem chlumeckých poutí jsou také zprávy o votivních darech naturálních (sýry, slepice, ryby) i z vosku.³³ Středověkou úctou lze na základě zprávy o pouti žitavských měšťanů z roku 1506 prokázat ještě v Hejnicích, kde poutníci uctívali dodnes dochovanou milostnou

³⁰ A. HLAVÁČEK, *Čtrnáct svatých pomocníků*.

³¹ Miller Joannes, *Historia Mariascheinensis*, Pragae 1711, s. 20–21; ALOIS KROESS, *Die Residenz der Gesellschaft Jesu und Wallfahrtsort Mariaschein in Böhmen*, Warnsdorf s.d., s. 41–42; JAN HRDINA, *Ošrodky pielgrzymkowe w średniowiecznych Czechach. Problematika i realita*, in: *Peregrinationes. Pielgrzymki w kulturze Dawnej Europy*. Warszawa 1995, s. 252–260.

³² J. HRDINA, *Ošrodky pielgrzymkowe w średniowiecznych Czechach*, s. 252–260.

³³ SÚA v Praze, archiv křížovníků s červenou hvězdou – listiny, č. 426.

sochu tzv. Madony „na pařezu“.³⁴ Obrazným svědectvím o mariánské úctě v Hejnicích je kamenný reliéf z počátku 15. století nacházející se dnes v ambitu poutního kostela. Je na něm zobrazen jeden z příslušníků rodiny Biberštejnů, jak adoruje krásnoslohou sochu Panny Marie.

Severozápadní Čechy jsou regionem, který měl dlouhou hranici s luteránským Saskem a v 16. století v něm žilo obyvatelstvo hlásící se převážně k protestantsky orientovaným církvím. Tedy po vydání Obnoveného zřízení zemského, kdy nekatolíci museli buď opustit zemi, nebo konvertovat, šlo o misijní území. Této iniciativy se ujaly některé církevní řády jako jezuité v Chomutově, cisterciáci v Oseku, dominikáni v Ústí nad Labem, augustiniáni v Ročově či františkáni v Kadani. Velmi k šíření katolické víry přispělo založení biskupství v Litoměřicích v roce 1655 bulou papeže Alexandra VII. *Primitiva illa Ecclesia*. Zásadní roli při misijní činnosti na území severozápadních Čech hrál cisterciácký klášter v Oseku. Ten byl sice za husitských válek poškozen a přišel o značný majetek, avšak poměrně brzo byl znovu obnoven, a to i díky důlnímu podnikání opatů. Z předhusitské doby se dochovala v ambitu kláštera kamenná gotická Madona ze 2. čtvrtiny 14. stol.³⁵ Pouze z barokní devoční grafiky z roku 1686 je znám obraz Madony svatovítského typu z doby kolem roku 1400.³⁶ Na bočním oltáři v levé lodi je vystavena úctě pozdně gotická Madona.

Osecký cisterciák P. Augustin Sartorius vydal v roce 1717 pod názvem *Marianischer Atlas* německý překlad věhlasného mariánského kompendia jezuita Wilhelma Gumppenberga (1609–1675)³⁷ *Atlas Marianus sive de imaginibus Deiparae per orbem christianum miraculosis* (Ingolstadt 1655). Přidržel se přitom druhého rozšířeného vydání Gumppenbergova *Atlasu Marianus* z roku 1672.³⁸ Z textu je patrné, že Sartorius znal německý překlad *Atlasu Marianus* z pera P. Wartenberga.³⁹ Sartorius Gumppenbergovo dílo nejen přeložil, ale také podstatně doplnil. Podrobně se věnoval zejména mariánským

³⁴ JOHANN HELBIG, *Geschichte der Kirche und des Klosters in Heindorf, in: Beiträge zur Geschichte der Stadt und des Bezirks Friedland i. B.*, 3 Band, Friedland 1894, s. 3–132; J. HRDINA, *Ošrodky pielgrzymkowe w średniowiecznych Czechach*, s. 252–269; MICHAELA OTTOVÁ – ALEŠ MUDRA, *Capella in honorem Mariae Formosae: k historii středověkého poutnictví v Hejnicích*, in: *Regnum Bohemiae et Sacrum Romanum Imperium*. Sborník k počtě prof. Jiřího Kutnana. Praha 2005, s. 315–335.

³⁵ JAN KLÍPA – MICHAELA OTTOVÁ, *Bez hranic. Umění v Krušnohoří mezi gotikou a renesancí*, Praha 2015, s. 614.

³⁶ J. ROYT, *Obraz a kult v Čechách 17. a 18. století*, s. 80.

³⁷ K osobě Wilhelma Gumppenberga: EDGAR KRAUSEN, *Gumpfenberg, Wilhelm Freiherr v. SJ*, in: *Marienlexikon*, (Hrsg.) BÄUMER REMIGIUS – LEO SCHCFIEZYK, Erzabtai St. Ottilien 1991, s. 61. Zde také odkazy na starší literaturu. Na Gumpfenbergův Atlas navázal jeho řádový kolega: Henricus Scherer, *Atlas Marianus sive praecipuae totius orbis habitati imagines et statucae magnae Dei Matris beneficiis et prodigiis...* Monachii 1702.

³⁸ NK ČR, sign. 21 B 73.

³⁹ *Marianischer Atlass, von Anfang und Ursprung Zwölfhundert Wunderthätiger Maria Bilder. Beschreiben in Latein von R. P. Guilielmo Gumpfenberg. Anjetzo durch R. P. Maximilianum Wartenberg in das Teutsch versetzt, beede der Societas Jesu*. München 1673. Ze severočeských *thaumaturg* je zde zmíněna pouze Panna Maria z Chlumu sv. Máří.

vyobrazení uctívaným v Čechách cisterciáky a dedikoval ho hraběti Janu Josefu z Valdštejna. Na titulní rytině Jana Františka Fischera, podle předlohy V. V. Reibera, je vyobrazena Panna Maria jako ochránkyně světa. Herkules, knížata a králové světa přidržují zemskou sféru, za kterou oroduje před Nejsvětější Trojicí, zobrazenou na vesmírné sféře přidržované Atlasem, Panna Maria.⁴⁰ V úvodu autor připomíná vedle Gumppenberga také jezuitu P. Maxmiliána Wartenberga, který přeložil Gumppenbergovo dílo do němčiny. Zmiňuje se poměrně podrobně také o tridentském dekretu o posvátných obrazech z XXV. zasedání koncilu. Podobně jako v Gumppenbergově latinském originále začíná *Atlas milostných zobrazení* v Sartoriově překladu Pannou Marií Loretánskou a dále pokračuje: Panna Maria Sněžná a na rozdíl od originálu, ve kterém následuje přehled milostných vyobrazení ve Španělsku, Sartorius zařadil milostná zobrazení v Itálii. Celkem je v Sartoriově vydání *Atlasu* uveden následující počet milostných obrazů a soch: v Itálii 243, na Sicílii 127, na Maltě 3. Ve Španělsku je vzpomenu 167 milostných obrazů a soch, v Portugalsku 23, v Anglii, Skotsku a v Irsku 13, ve Francii 76, v Brabantsku 55, ve Flandrech 23, v Artois 9, v Hegenavsku 6, v Antverpách 6, v Nizozemí 60, v Rakousku 41, v Bavorsku 73, ve Švábsku 24, ve Francích 10, na Horním Rýnu, na Dolním Rýnu 17, ve Vestfálsku a Sasku 10, ve Švýcarsku 11, na Moravě 8, ve Slezsku 20, v Maďarsku, Slavonii a Dalmácii 15, v Polsku 50, ve velkovévodství litevském a moskevském 16, ve Svaté zemi 17, v Orientu, Egyptě, Indii, Americe, Peru a Mexicu 35. V Čechách zaznamenal Sartorius 63, na Moravě 8 a ve Slezsku 20 zázračných obrazů a soch. Z milostných soch a obrazů uctívaných v severozápadních Čechách je zmíněna: Panna Marie z Chlumu sv. Maří, Panna Maria Bozkovská, Panna Maria Montserratská na Bezdězi, Panna Maria Hejnická, Pieta v Bohosudově, Panna Maria Bolestná v Mariánských Radčicích, v poznámce je zmíněna Panna Maria Bolestná v Jirkově a v Žatci, Panna Maria v Bečově u Mostu a Panna Maria v Kopistech, Panna Maria Zahražanská, Panna Maria z tzv. Bílého písku u Horního Jiřetína, Panna Maria Chomutovská, Panna Maria z Údlíc, Panna Maria z Květnova, Panna Maria z Března, Panna Maria Pomocná na Vintířovské hoře u Vintířova, Panna Maria v Liběšicích a Panna Maria v Horní Polici. Bohužel nevyšel pokus vydat slavnou Gumppenbergovu práci v českém jazyce. Překladu se ujal plzeňský rodák Antonín Frozín,⁴¹ ale roku 1704 vydal pouze část zamýšlené práce pod názvem *Obroviště Mariánského Atlanta svět celý Mariánský v jediné knížce nesoucího. To jest: Knížka o obzvláštních Mariánských obrazích, po celým Mariánským světě divotvorně rozsazených...* V patriotisticky laděné předmluvě popisuje na základě své cesty krásy Čech a „obraňuje“

⁴⁰ K tomu PAVEL PREISS, *Václav Vavřinec Reiner. Skici – kresby – grafika*. Katalog výstavy v NG v Praze. Praha 1991, s. 49, obr. 35.

⁴¹ JOSEF STRNAD, *Antonín Frozín*, in: Sborník městského muzea v Plzni, roč. IV, 1921, s. 70; ANTONÍN PODLAHA, *Antonín Frozín*, Časopis katolického duchovenstva (ČKD), 1923, s. 38; ANTONÍN PODLAHA, *Antonín Frozín*, Časopis Českého muzea (ČČM), 1924, s. 267; JAN KUMPERA, *Antonín Frozín*, Minulostí západočeského kraje, XXVIII, 1992, s. 235n.



Obr. 7. Milostná socha Panny Marie Montserratské na Bezdězi, mědiryt na červeném hedvábí, pol. 18. stol., soukromá sbírka. Foto: Cyril Royt.

český jazyk. Dále Frozín stačil přeložit pasáže pouze o prvních deseti milostných vyobrazeních. Pro úplnost třeba dodat, že Gumppenbergův *Atlas* byl přeložen do italštiny, polštiny a maďarštiny. O severočeských poutních místech nechybí zmínky v knize *Maria Lust=Garten mit den fürnehmsten im Konigreich Böheimb, Marggraftumb Mähren und Herzogthumb Schlesien befindlichen Mirackel Bildern unserer Lieben Frauen* (Prag 1704, knihovna strahovského kláštera, BU IX 37). Ze severočeských thaumaturg je vzpomenu Pieta v Bohosudově, středověké Madony v Březně, v Chomutově, v Chlumu sv. Maří, v Údlících a v Hejnicích. Uvedené knize se dostalo dalšího vydání pod názvem *Marianische Lust-Garten, welcher uns die gnadenreiche Bildmüsen Unser Lieben Frauen im Königreich Böhmen mit schönen gebeillein vorgestellt ausgehend im Jahr 1717* (Prag 1724). Zmíněny jsou: Panna Maria Doksanská, Hejnická, Chomutovská od jezuitů, Bolestná z Mariánských Radčic, z Květnova, Údlická a Pieta z Bohosudova. Jezuita Georgius Castulus v *Peregrinus Mariana Bohemiae tempea obiens* (Pragae 1665) vzpomíná Pannu Marii z Chlumu sv. Maří, Pietu z Bohosudova, Pannu Marii Hejnickou.

V roce 1682 vyšla Castulova rozsáhlejší práce, věnovaná šestatřiceti milostným obrazům a sochám uctívaným v Če-

chách, nazvaná *Hortulus Mariae, seu Devotiones variae de B. Virgine cum 36 praecipuis provinciae Bohemiae miraculosis imaginibus* (Pragae 1686). Bohužel se doposud nepodařilo objevit výtisk knihy.

„Přehledy“ milostných mariánských vyobrazení, jako výraz „lásky Blahoslavené Panny Marie k zemím České, Moravské a Slezské“, nalezneme v knize Bohuslava Balbína *Přepodivná Matka svatohorská...* (Litomyšl 1666). K Balbínovu vyprávění byl přiřazen text Jiřího Crugeria (na s. 450–480) s názvem *O lásce Blahoslavené Panny Marie k zemím České, Moravské a Slezské a o pobožnosti Českého národu k též Blahoslavené Panně*, který je rozdělen ve dvě kapitoly (*Rozdíly*) pojednávající o mariánské úctě a o lásce k Panně Marii v Čechách. V kraji Slánském a Rakovnickém dosáhla proslulosti milostná socha v Doksanech, která prý neshořela v ohni před *zuřivostí Žižkových buřičů*. V Žateckém kraji nalezneme milostné obrazy a sochy v Mostě a v Květnově, v Litoměřickém kraji je velmi uctívána Pieta v Bohosudově. Panna Maria Mostecká ochránila roku 1421 město před husity.

Na závěr Crugeriova „spisování“ Balbín dodává: *Až potud jest chvalitebný spis ctihodného Patera Jiřího Crugeria... Co se dotěje jeho již ode mě přepsaného spisu, může se k němu přidati také toto staré znamení české k Matce Boží lásky, že když jí mají jmenovati Čechové, dávají jí sladká jména říkajíce: Blahoslavená Panenka Maria anebo Matička Boží, což není než zevnitřní znamení sladké vnitřní lásky. Kteroužto lásku prokazují také tím, že není žádného města ani trochu lidnatějšího městečka a nemnoho vesnic, odkud by lidé nechodívali s procesím na nějakou pouť, k nějakému zázračnému místu a obrazu Panny Marie... Z Prahy chodívají do Staré Boleslavi i k jiným svatým kostelům Panenky Marie. Do Krupky chodívají z Litoměřic, Chomutova, Bíliny, Žatce a Mostu. Do Kájova z Krumlova, Budějovic, Třeboně. Ale z Jindřichova Hradce, Telče a z celých krajův Podbrdského, Plzeňského a Bechyňského ano z většího dílu české země na Svatou horu. Slovem byla by příliš obšírná nová historie, kdybych chtěl všecky města, městečka vesnice poznamenati, kam které chodívají s procesím. Povím to zkrátka. Poněvadž téměř každý kraj má nějaký jistý slavný obraz Rodičky Boží, z každého kraje v určitý den společně putovávají k svému anebo blízkému obrazu, čím sobě nedají zbránili, aby jinším časem neputovali k jiným od jejich příbytkův vzdáleným, ku příkladu na Svatou horu. A tak není pochybnosti, že mnoho množství tisícův v samých Čechách a Moravě putuje k Matičce Boží. Co jich nyní každoročně bývá na Svaté hoře, nechybí daleko od osmdesáti tisícův Poutníkův. Nehrubě méně se najde těch, kteří bývají v Mikulově, Hlohově, Jeníkově, Aujezdě, Římově a v Praze i v jiných místech, kde jsou loretánské kapličky. V samé Krupce toliko za den bývá bez mála čtrnácte tisícův poutníkův...*

Pozoruhodný přehled mariánských milostných vyobrazení v Čechách nalezneme v knize Huebera Fortunata Zeitigera *Granat-Apfel der Wunderzierden in denen Bildsäulen U. L. F. Maria bei zweien Völckern der Bayern u. Böhmen*, T. I–III (München 1671, knihovna kl. prem. na Strahově, sig. EU XVI 34). Spis je věnován milostné soše v Neukirchen b. Hl. Blut, ale zmíněny

jsou zde i uctívaná mariánská zobrazení ze severních Čech: Panna Maria Doksanská, Madona Mostecká, Panna Maria v Květnově, Pieta v Bohosudově. Také ve spisech věnovaných jednotlivým zázračným obrazům a sochám se objevují *malé mariánské atlasy*. K nejstarším publikacím věnovaným milostným či zázračným obrazům v Čechách patří kniha Kašpara Arsenia z Radbuzy *O blahoslavené Panně Marii přechisté rodiče Syna Božího a o Divích, kteříž se dějí před jejím obrazem ve Staré Boleslavi* (Praha 1613, NK ČR, Lobk. knih. III OK 32). X. kapitola knihy je věnována „prospěšnosti“ mariánské úcty. Autor zde podává zajímavý přehled v jeho době uctívaných milostných obrazů a soch. Můžeme bez nadsázky říci, že jde o nejrannější „vypsání“ jakéhosi českého mariánského atlasu. Tento atlas se pak stává integrální součástí publikací o českých poutních místech a koresponduje také s vyobrazeními podobných mariánských atlasů na stěnách ambitů poutních míst (Hájek, Svatá Hora, Bílá hora, Římov). Podle Arsenia: *Máme právě uprostřed země k východu slunce kostel Matky Boží v Staré Boleslavi, máme proti poledni též kostel Matky Boží u Českého Krumlova v Kájově, máme i k půlnoci pod Krupkou kostel podobný, máme i k západu pobožný kostel její, do kteréhož mnozí Udě putují v Kladrubech.*

Rozsáhlý výčet milostných mariánských obrazů a soch učinil Bohuslav Balbín v *Divá Turzanensis seu Historia Originis et Miraculorum Magnae Dei Hominumque Matris Mariae* (Olomouci 1658).⁴² Hlava XXXII, *Catalogus Imaginum et Statuarum Divae Virginis quaecunque per Bohemiam, Moraviam, Silesiam a miraculis celebrantur, a populis frequentantur* (s. 160–175): Pieta z Bohosudova (s. 165), P. Madony z Chlumu sv. Máří a Hejnic.

V knize *Hájek Svatý Milosti Boží a velikými dobrodiními B. Panny Marie krásně se zelenající* (Praha 1690) sestavil její autor Jindřich Labe vedle obrazů a soch uctívaných v Čechách, také stručný přehled zázračných soch a obrazů z celé Evropy, což je vlastně výjimečné v české literatuře věnované poutním místům. Níže uvedený seznam do jisté míry také koresponduje s výběrem zázračných mariánských vyobrazení v ambitu hájeckého kláštera. *Není jeden kraj v české zemi, který by zázračným obrazem Panny Velikomocné poctěn nebyl: Kulmanská v kraji Loketském dobrodiní ne na lokty, ale bez míry uděluje, v kraji Litoměřickém Paní naše velikomocná na Krupce panuje.* Také v knize básní Jana Hynka Dlouhoveského *Zdoroslaviček na poli požehnaném* (díl II., Praha 1670, s. 9–16) se setkáme s *malým mariánským atlasem*. Při jeho uspořádání se J. H. Dlouhoveský inspiroval *Sacri pulveres* Jiřího Crugeria, jak sám poznamenává v kraji Rakovnickém klášter Doksanský, kde Je mariánská socha, která „vyskočila z ohně“ za ničení kláštera husity. Žatecký kraj se pyšní obrazem v Mostě a sochou v Květnově. Obraz Matky Boží pod Krupkou-Bohosudovem. J. H. Dlouhoveský pak zmiňuje Hejnice. Chebský a Loketský kraj prý ctí sochu Madony v Chlumu sv. Máří. Podle Jana Hynka Dlouhoveského *...není téměř žádného kraje v Čechách, v němž by Rodička Boží ve svém nějakém Obrazu nepřebývala a své obzvláštní dobrodiní neprokazovala.*

⁴² K tomu JOSEF HEJNIC, *Balbínova „Diva Turzanensis“ a její moravský pramen*, in: *Z králické tvrže*, XX, 1994–1995, s. 60–65.

Velmi bohatý výčet milostných mariánských obrazů a soch ctěných v Čechách podává Vincencius a S. Guilelmo v rukopise *Nová záře Maryánská ... to jest krátké připomenutí Starožitého, Milostného a velice Nábožného obrazu Blahoslavené Panny Marie, Matky boží, který se tohoto našeho věku při farním kostele Svatého Štěpána nachází, od starodávna na Rybníčku řečeném* (Praha 1687, Knihovna Národního muzea, sig. I F 26). Rukopis převora augustiniánského kláštera Vincencia a S. Guilelmo měl patrně vyjít tiskem, ale nikdy k tomu nedošlo. V první kapitole nazvané *O rozličných zázračných a milostných obrazech Blahoslavené Panny v Království Českém* nalezneme nejen přehled milostných zobrazení Panny Marie, ale autor zmiňuje také christologické zázračné obrazy, jako např. tzv. Chrudimského Krista. Milostné sochy a obrazy popisuje po krajích. Cituje často Gumpfenberga (*Atlas Marianus*) a Crugeria (*Sacri pulveres*). V severních Čechách vzpomenu mariánské sochy v: Bohosudově, Chlumu sv. Máří, v Hejnicích, v Horní Polici, v Horním Jiřetíně, v Údlicích, v Květnově, v Chomutově u jezuitů, v Doksanech, v Chlumu sv. Máří, a v Bozkově, milostná socha Madony z farního kostela v Chomutově.

Spojení kultu mariánského a svatováclavského bylo pregnantně vyjádřeno na nástěnných malbách ve čtyřiačtyřiceti výklenkových kaplích tzv. Svaté cesty z Prahy do Staré Boleslavi, vystavených v letech 1674–1680, jak můžeme dovozovat z Beckovského *Poselkyně* či z Labeho *Historie o třech svatých obrazích*. V horní části pod segmentovým obloukem výklenku každé z kaplí bylo zobrazeno 44 zázračných mariánských obrazů uctívaných v Čechách, pod nimi pak byl proveden nejrozsáhlejší barokní svatováclavský cyklus v Čechách. Každá kaplička měla erb svého donátora.⁴³ Počet 44 byl podle Jana Tannera určen počtem mariánských invokací loretánské litanie. Do dnešní doby se z původních 44 dochovala pouze malá část kaplí, v nichž můžeme již jen tušit kdysi skvělou výzdobu. Autorství nástěnných maleb nebylo dosud spolehlivě určeno. Na základě kresby ve sbírkách pražské Národní galerie se můžeme domnívat, že malby (či pouze návrh) mohl provést umělec z okruhu Jana Jiřího Heintsche. Celou Svatou cestu můžeme zrekonstruovat na základě knihy Jana Tannera *Svatá cesta z Prahy do Staré Boleslavi* (1692).⁴⁴ Vedle obvyklých motivů svatováclavské legendy se na stěnách některých zastavení Svaté cesty objevily některé náměty doposud neob-

vyklé, jako například legendická historie paladia (zastavení 1, 2) či světcův příkaz, aby markrabí moravský Jindřich putoval do Mariazell (čtyřicáté zastavení). Otázkou zůstává, zda výběr milostných obrazů a soch byl předem rozvržen, nebo byl ponechán na donátorech jednotlivých kaplí, kteří přirozeně měli zájem „zviditelnit“ Mater domus místa, z něhož pocházeli.

Přehled svatováclavských motivů a milostných obrazů na jednotlivých zastaveních cesty: 2. Sv. Ludmila dala odlít z modly Krosiny paladium, zobrazen též Cyril s Metodějem, Madona z Údlic 6. Nastolení sv. Václava, Madona Chomutovská, 11. Sv. Václav pěstuje obilí a pečce hostie – příprava eucharistických darů, Madona Hejnická, 17. Sv. Václav vítězí nad Radslavem, Pieta z Bohosudova, 18. Sv. Václav zakládá hospic pro chudé u brány do Šárky, hostí chudé a nemocné, Madona z Chlumu Svaté Máří, 25. Bl. Podiven kráčí ve Šlépějích sv. Václava, Madona z Horního Jiřetína.

Velkou skupinu spisů věnovaných mariánským vyobrazením tvoří literatura, která nepodává jenom jejich komentovaný přehled, ale zpracovává je tematicky, to znamená, že je klasifikuje např. z hlediska jejich pomoci proti nepřítelům v boji. Takového charakteru je publikace Juana Eusebia Nierenberga SJ: *Trophaea Mariana*, vydaná v Antverpách roku 1658 (knihovna kapucínského kláštera v Sušici). Vzpomenuta je zde milostná socha Madony z Března.

Černý benediktýn z Emauz Jan Caramuel z Lobkovic zcela přirozeně zvolil pro svou publikaci *Encyclopaedia concionatoria Maria Liber* (Pragae 1652) jako znamení na titulním listu vyobrazení Panny Montserratské, neboť tato divotvůrkyně byla Mater domus španělských benediktýnů, jak o tom svědčila milostná socha v chrámu Panny Marie v Emauzích (dnes v kostele sv. Ignáce na Karlově náměstí) či v hradní kapli na hradě Bezdězi (dnes v Doksech), v němž měli montserratské benediktini svůj klášter⁴⁵. Zajímavá byla motivace proč byla zvolena hradní kaple na Bezdězu za svatyni pro milostnou sochu Panny Marie Montserratské. Bezděz prý svoji konfigurací připomíná španělský Montserrat. O účtě k montserratské thaumaturze na Bezdězu pojednává kniha V. Procheho, *Historische Beschreibung des marianischen Bergs Bezdicz in Böhheim des Jungbutzlauerischen Crayes* (Prag 1743).

Velmi dobře lze četnost kultů vysledovat na základě studia mariánských atlasů, a to jak psaných, tak i obrazových, čímž jsou míněny reliéfy, nástěnné či závěsné obrazy milostných Madon na stěnách ambíto českých poutních míst.

⁴³ K tomu přednesl Pavel R. Pokorný nepublikovanou přednášku pro heraldickou společnost. Pokorný potvrzuje datování nejstarších kaplí do roku 1674 tím, že na první kapli Svaté cesty za Poříčskou branou spatřuje znak nově instalovaného probošta svatovítské kapituly Jana Hynka Dlouhoveského.

⁴⁴ První vydání česky. Jan Tanner, *Svatá cesta z Prahy do Staré Boleslavi*, Praha 1679 (druhé vydání 1692), rytiny Samuela Dvořáka, Knihovna kláštera premonstrátů na Strahově, BY III 54. Kniha vyšla též německy a latinsky: Jan Tanner, *Heiliger Weg von Prag nach Alt-Bunzlau*, Pragae 1680 (druhé vydání 1705), rytiny Samuela Dvořáka, Knihovna kláštera premonstrátů na Strahově, BY III 52, BV IV 44; Tanner Jan: *Via sancta Praga Vetero-Boleslaviam... antehac dudum a S. Wenceslao Bohemiae duce, cum ad martyrium properaret, obita*, Pragae 1690, rytiny Samuela Dvořáka, Knihovna kláštera premonstrátů na Strahově, FK II 65, BL II 65.

⁴⁵ K účtě Panny Marie Montserratské v Čechách: JAN ROYT, *Úcta k Panně Marii Montserratské v Čechách a na Moravě*, in: Sborník prací k sedmdesátým narozeninám dr. Karla Beránka, Praha 1996, s. 21–25; ANSELMO M. ALBAREDA I RAMONEDA, *La congregació benediktina de Montserrat a l'Austria i a la bohèmia (segles XVIIe – XIXe)*, Analecta 2001, s. 1n.; JAN NEPOMUK JIRISTĚ, *Mariánský klášter u Bezdězu a úcta Panny Marie Montserratské v jeho okolí*, in: Slánské rozhovory 2004. Španělsko. Filosofie, teologie, dějiny umění, literatura, (edd.) DANA PŘIBYLOVÁ – VLADIMÍR PŘIBYL, Slaný 2005, s. 54–59.

Četnost výskytu milostných obrazů a soch v severních Čechách v 17. a 18. století:

| | 1 | 2 | 3 | 4 | 5 | 6 | 7 | 8 | 9 | 10 | 11 | 12 |
|----------------------------------|---|---|---|---|---|---|---|---|---|----|----|----|
| Pieta z Bohosudova | + | + | + | + | + | + | + | + | + | + | + | + |
| P. M. Bozkovská | + | - | - | - | - | - | + | - | - | - | - | - |
| P. M. z Března | + | + | - | + | - | - | - | - | - | + | - | + |
| P. M. Doksanská (socha) | + | - | - | + | - | + | - | - | - | + | - | + |
| P. M. z Horní Police | + | - | - | - | - | + | - | - | - | - | - | - |
| P. M. z Chlumu sv. Máří | + | + | + | + | + | + | + | + | + | + | + | + |
| P. M. Chomutovská | + | - | + | + | - | - | - | - | - | + | + | - |
| P. M. z Křešic | - | - | - | - | - | - | - | - | - | - | + | + |
| P. M. z Mariánských Radčic | + | - | - | + | - | - | - | - | + | + | - | - |
| P. M. Montserratská na Bezdězi | + | - | - | + | - | - | + | - | - | - | - | - |
| P. M. Mostecká | + | - | - | - | - | + | - | - | - | - | - | - |
| P. M. z Květnova | + | + | - | + | - | + | + | - | + | + | - | - |
| P. M. Údlická | + | - | + | + | - | - | - | - | + | + | - | - |
| P. M. Hejnická | + | + | + | + | - | - | - | - | - | - | - | - |
| P. M. v Jirkově | + | - | - | - | - | - | - | - | - | - | - | - |
| P. M. v Žatci | + | - | - | - | - | - | - | - | - | - | - | - |
| P. M. v Bečově u Mostu | + | - | - | - | - | - | - | - | - | - | - | - |
| P. M. v Kopistech | + | - | - | - | - | - | - | - | - | - | - | - |
| P. M. v Zahražanech | + | - | - | - | - | - | - | - | - | - | - | - |
| P. M. z Horního Jiřetína | + | - | + | - | - | - | - | - | - | - | - | - |
| P. M. Pomocná z Vintířovské hory | + | - | - | - | - | - | - | - | - | - | - | - |
| P. M. z Liběšic | + | - | - | - | - | - | - | - | - | - | - | - |

Legenda:

1. A. Sartorius, *Marianischer Atlas...*, 1717
2. B. Balbín, *Diva Turzanensis...*, 1658
3. J. Tanner, *Svatá cesta...*, 1679
4. *Maria Lust-Garten*, 1704
5. Svatá hora – reliéfy na terase poutního kostela, 1693–1707
6. B. Balbín, *Přepodivná matka svatohorská...*, 1660
7. Ambit poutního kostela na Bílé hoře – nást. malby, po 1729
8. G. Castulus, *Peregrinus Mariana*, 1665
9. J. E. Nierenberg, *Trophaea Mariana...* 1658
10. *Marianische Lust-Garten*, 1724
11. Ambit poutního kostela v Římově – nást. malby, 1686–1698
12. Ambit kláštera v Hájku – závěsné obrazy, 1686

Vynikajícím zdrojem informací o účtě k milostným sochám jsou tzv. farářské relace, které byly zasílány farnostmi pod správou arcibiskupství Pražského ve dvou etapách. První „hlášení“ proběhla v letech 1676–1677 a relace jsou zapsány ve 29 knihách. Řazeny byly podle vikariátů, chybí v nich vikariát Hořovický (Podbrdsko) a v Bořku (Jirkov).⁴⁶ Relace z druhého

⁴⁶ SÚA Praha, APA 1 I/7–13/4b, SÚA Praha, AMK sig. Cod. LVI.: B 11/7 – Praha (odpovědi pouze na 33 otázek), 11/8 Loketsko – vik. Loket, 11/9 Plzeňsko – vik. Klatovy, 11/10 Boleslavsko – vik. Frýdlant, 11/11 Žatecko – vik. Radonice, 11/12 Plzeňsko – vik. Horšovský Týn, 11/13

Bechyňsko – vik. Chýnov, 11/14 Kouřimsko – vik. Divišov 11/15 Kouřimsko – vik. Kostelec nad Č. lesy, 11/16 Prácheňsko – vik. Sušice, 11/17 Chrudimsko-vik. Litomyšl, 11/18 Bechyňsko-vik. Jindřichův Hradec, 12/1 Plzeňsko – vik. Stříbro, 12/2 Kladsko, bez města Kladska 12/3 Chrudimsko – vik. Chrudim, 12/4 Loketsko – vik. Horní Slavkov, 12/5 Bechyňsko – vik. České Budějovice, 12/6 Prácheňsko – vik. Netolice, 12/7 Čáslavsko – vik. Ledec nad Sázavou, 12/8 Kouřimsko – vik. Poděbrady, 12/9 Rakovnicko – vik. Rakovník, 12/10 Čáslavsko – vik. Kutná Hora, 12/11 Boleslavsko – vik. Mladá Boleslav, 12/12 Prácheňsko – vik. Blatná, 12/13 Slánsko – vik. Slaný, 13/1 Bechyňsko – vik. Soběslav, 13/2 Bechyňsko – vik. Český Krumlov, 13/3 Vltavsko – vik. Sedlčany, 13/4b Plzeňsko – vik. Plzeň.

Přehled milostných vyobrazení v severních Čechách ve farářských relacích z let 1676 a 1700:

| | 1676 | 1700 |
|--|------|------|
| <i>kraj Boleslavský</i> | | |
| Bezděz – P. M. Montserratská | + | - |
| Mšeno – socha sv. Romana | + | - |
| Bozkov – středověká Madona | - | + |
| Hejnice – středověká Madona | + | - |
| Dubnice pod Ralskem – středověká Madona | - | + |
| <i>kraj Loketský</i> | | |
| Chlum sv. Máří – středověká Madona (kol. 1320) | + | - |
| – středověká Madona (kol. 1400) | + | |
| – středověká Pieta (poč. 16. stol) | + | - |
| <i>kraj Žatecký</i> | | |
| Blšany – kaple sv. Václava | + | + |
| Žatec – oltář P. M. Bolestné | - | + |
| Jirkov – středověká Pieta (dochována barokní kopie na sloupu) | - | + |
| Most – socha P. Marie | - | + |
| Chomutov – středověká Madona | - | + |
| Čachovice – socha P. Marie | - | + |
| Boží Dar – středověká socha sv. Anny | - | + |
| Okounov – socha sv. Barbory či Rosálie | - | + |
| Horní Jiřetín – středověká Madona | - | + |
| Květnov – středověká socha Maria Gravidy | - | + |
| Údlice – středověká Madona | + | + |
| Bystřice – středověká Pieta | - | + |
| Březno – středověká Madona | - | + |
| Kopisty – středověká Madona | - | + |
| Zahražany – středověká Madona | - | + |
| <i>kraj Slánský</i> | | |
| Charvátce – středověká Madona | - | + |
| Říp – socha P. Marie | - | + |

etapy (*Responsa ad 42 puncta a consist archiepiscop. proposita a 1700*) z roku 1700 jsou zahrnuty ve 34 knihách.⁴⁷ Relace po-

⁴⁷ SÚA Praha, APA 13/4a – 14/26: 13/4a Bechyňsko – vik. Český Krumlov, 13/5 Bechyňsko – vik. Jindřichův Hradec, 13/6 Bechyňsko – vik. Pelhřimov, 13/7 Bechyňsko – vik. Týn nad Vlt., 13/8 Bechyňsko – vik. České Budějovice, 13/9 Bechyňsko – vik. Kaplice, 13/10 Plzeňsko – vik. Plzeň, 13/11 Plzeňsko – vik. Horšovský Týn, 13/12 Plzeňsko – vik. Klatovy, 13/13 Plzeňsko – vik. Tachov, 13/14 Slánsko – vik. Slaný, 13/15 Chrudimsko – vik. Chrudim, 13/16 Chrudimsko – vik. Litomyšl, 13/17 Žatecko – vik. Jirkov, 13/18 Žatec – vik. Vilémov, 13/19 Boleslavsko – vik. Mnichovo Hradiště, 14/1 Boleslavsko – vik. Frýdlant, 14/2 Boleslavsko – vik. Český Dub, 14/3 Kouřimsko – vik. Nymburk, 14/4 Kouřimsko – vik. Brandýs, 14/5 Kouřimsko – vik. Divišov, 14/6 Prácheňsko – vik. Písek, 14/7 Prácheňsko – vik. Prachatice, 14/8 Prácheňsko – vik. Prachatice (duplikát 14/7), 14/9 Čáslavsko – vik.

dávají velmi kusý přehled uctívaných obrazů a soch. Nejsou v nich zmíněny řádové thaumaturgy u cisterciáků v Oseku a v Mariánských Radčicích, u augustiniánů eremitů v Dolním Ročově, loretánské kaple u kapucínů v Rumburku a u augustiniánů v České Lípě, v Ostrově nad Ohří pak Einsiedelská

Čáslav, 14/10 Čáslavsko – vik. Polná, 14/11 Čáslavsko – vik. Ledeč, 14/12 Loketsko – vik. Loket, 14/13a Loketsko – vik. Horní Slavkov, 14/13b Loketsko – vik. Dolní Jamné, 14/14 Vltavsko – vik. Sedlčany, 14/15 Podbrdsko – vik. Hořovice, 14/16 Rakovnicko – vik. Nové Strašecí, 14/17 Kladsko – vik. Kladsko, 14/18 Praha, 14/19 Bechyňsko – vik. Český Krumlov, 14/20 Bechyňsko – vik. České Budějovice, 14/21 Bechyňsko – vik. Týn nad Vltavou, 14/22 Bechyňsko – vik. Kaplice, 14/23 Bechyňsko – vik. Týn nad Vltavou, 14/24 Bechyňsko – vik. Miličín, 14/25 Plzeňsko – vik. Plzeň, 14/26 Plzeňsko – vik. Horšovský Týn.



Obr. 8. Octavio Broggio, Poutní kaple Narození Panny Marie v České Kamenici. Foto: archiv autora.

kaple. V Relacích také nenalezneme zprávy z farností spravovaných biskupstvím v Litoměřicích.

K těm, o nichž nenalezneme žádné zmínky v barokní literatuře, patřil poutní kostel Nejsvětější Trojice z let 1732–1735 na vrchu zvaném německy Gottesberg nedaleko Verneřic.⁴⁸ Od počátku 18. století dominoval vrcholku kopce kříž. Verneřický rodák Jindřich Hein založil nadaci ke stavbě kaple Nejsvětější Trojice, jež pak byla postavena v letech 1732–1733 na vrcholku Gottesbergu a vysvěcena na den Nejsvětější Trojice litoměřickým kanovníkem Zikmundem Weisem. Nedaleko kostela byla postavena poustevna a v roce 1735 byla kaple rozšířena o předsíň a dvě prostory při vchodu do kostela. O dva roky později byl u kaple postaven krytý ochoz s křížovou chodbou, v němž byla umístěna křížová cesta, odstraněná v 19. století. Ke kapli putovaly davy poutníků z blízkého okolí. O oblíbenosti poutního místa svědčí mimo jiné i to, že ho v roce

1741 navštívilo více než deset tisíc poutníků. Poutě nepolevily ani v 19. a 20. století. Soumrak poutního místa nastal krátce poté, co bylo z okolních vesnic vysídleno německé obyvatelstvo. Kostel začal postupně chátrat a v roce 1975 byl vyhozen do povětří.

Řada poutních míst většinou lokálního charakteru, soukromých kaplí, soch a křížů vznikala v severozápadních Čechách v 18. století v oblasti Českého Švýcarska.⁴⁹ Splendidní ukázkou poutního místa se širší spádovou oblastí putujících je nádherná centrální poutní kaple Narození Panny v České Kamenici.⁵⁰ Její vznik je spojen se zázračným uzdravením P. Jindřicha Ignáce Teigla, jenž se nakazil morem, který v Kamenici řádil v letech 1713–1714. Svě uzdravení připisoval soše Madony zhotovené roku 1608 žitavským řezbářem Kristiánem Ulrychem a vystavené od roku 1706 veřejně účt v dřevěné hřbitovní kapli. Další zázraky ho podnítily k tomu, aby uspořádal sbírku na novou poutní svatyni. Ta byla realizována až po jeho smrti v letech 1736–1739 podle plánů Octavia Broggia.⁵¹ O deset let později byla kaple obklopena ambitem na

⁴⁸ JOSEPH SCHMIED, *Beiträge zur Geschichte der Stadt Wernstadt*, Wernstadt 1932; JANA BREČKOVÁ, *Poutní kostel nejsvětější Trojice na Božím vrchu u Verneřic*, in: *Děčínské vlastivědné zprávy* XII, 1/2003, s. 52–56; JAN KVAPIL – IVA PROŠKOVÁ, *Gottesberg – Boží vrch u Verneřic. Pojednání o místě, které už není*, Ústí nad Labem 2013; VÍT HONYS – JAN KVAPIL, *K ikonografii interiérové výzdoby poutního kostela Nejsvětější Trojice na Gottesbergu u Verneřic*, in: *Monumentorum Custos* 2015, s. 5–14; V. HONYS, *Zapomenutá poutní místa Českého středohoří a Ústeckého kraje*, s. 73–80.

⁴⁹ K tomu N. BELISOVÁ, *Skalní výklenky a kaple v Českém Švýcarsku*; NATALIE BELISOVÁ, *Tulákům Jetřichovska*, Příbram 2014.

⁵⁰ J. KOŠNAR, *Poutnická místa*, s. 260–262.

⁵¹ P. MAČEK, *Příspěvek k dalšímu poznání tvorby Octavia*, s. 195–224.



Obr. 9. Interiér poutní kaple Narození Panny Marie v České Kamenici. Foto: Jiří Laštůvka.

půdorysu čtverce. Ve středech křídel ambitu jsou portály, od kterých vedou ke kapli arkádové chodby. Milostná socha je umístěna ve středu kaple v zasklené skříni.

Za příklad lokálního poutního místa může sloužit dodnes dochovaný poutní kostel Panny Marie Sněžné ve Sněžné (něm. *Schnauhübel*).⁵² Tvoří krajinnou dominantu na ostrohu nad řekou Křinicí, odkud se otvírá úchvatný pohled na východní část Českého Švýcarska. V roce 1732 zde postavili manželé Johann Christoph a Anna Liebschovi rozměrnou kapli, která nepostačovala pro vysoký počet poutníků, a proto v roce 1847 byla značně rozšířena. Podobného lokálního charakteru je poutní kaple v tzv. Modlivém dole zasvěcená Panně Marii Lurdské. Důl byl nazýván původně Smolným (Pechgraben), neboť zde uhlíři měli své milíře a smolné pece. Již v roce 1704 pověsil čeledín ze statku v údolí obrázek Panny Marie a Ježíše. Poutě jsou však spojeny až s posvěceným obrázkem Panny Marie věno-

vaným na místo starého a poškozeného obrázku roku 1760 pomocníkem sládka ze svojkovského pivovaru Metzgerem. Protože byly zaznamenány některé zázraky, v roce 1772 se zbožná hraběnka Cervelliová (paní Czerwelli ze Svojkova) rozhodla postavit dřevěnou kapličku a do ní zavěsit zmiňovaný obrázek. Téhož roku je zaznamenáno první procesí z České Lípy. Protože stav dřevěné kaple byl neutěšený, pověřila na konci 18. století hraběnka Alžběta Kinská zedníka Josefa Sachera ze Svojkova, aby vytesal kapli ve skále. Problém nastal ovšem v tom, že se tak dělo bez schválení církevních orgánů a farář ze Sloupu byl roku 1807 pověřen zjednat nápravu. Nechal proto instalované sochy svatých přenést v roce 1807 do kostela ve Sloupu a procesí do Modlivého dolu byla zakázána. K obnově poutí došlo po morové epidemii v roce 1832. V roce 1836 sochař Antonín Wagner ze Sloupu zhotovil na průčelí historizující gotické tvarosloví a do kaple byl umístěn obraz Panny Marie od Eugenie Hauptmann-Sommerové. Kapli navštěvoval za svých pobytů

⁵² Z. BOHÁČ, *Poutní místa v Čechách*, s. 277–278.



Obr. 10. F. A. Weiser podle předlohy Vincense Pohla, Poutní místo Horní Police a milostná socha Panny Marie, mědiryt, pol. 18. století, soukromá sbírka. Foto: Cyril Royt.

v Zákupcích v letech 1840 až 1850 i císař Ferdinand V. Dobrotivý. Jako reakce na zázrak v Lurdech byla kaple zasvěcena Panně Marii Lurdské a roku 1903 z iniciativy hraběnky Kinské upravena jako lurdská jeskyně. V severozápadních Čechách vzniká také jedno z nejmladších poutních míst – Filipov (Philippstorf) s kostelem zasvěceným Panně Marii Pomocnici křesťanů. V roce 1866 zde bylo zaznamenáno zjevení Panny Marie, dotvrzené uzdravením dvou smrtelně nemocných žen. Novorománskou stavbu povýšil v roce 1926 papež Pius IX. na baziliku minor.

Procesí putující ze Studeného do České Kamenice se pravidelně zastavovala u tzv. Lipnické kaple zv. též Bauerova. Z nápisu na oltáři se dovídáme, že ji nechali v roce 1733 postavit bývalý rychtář ze Studeného Christof Austen a sedlák Elias Schiffner z Lipnice k větší slávě Boží a jeho matky Panny Marie

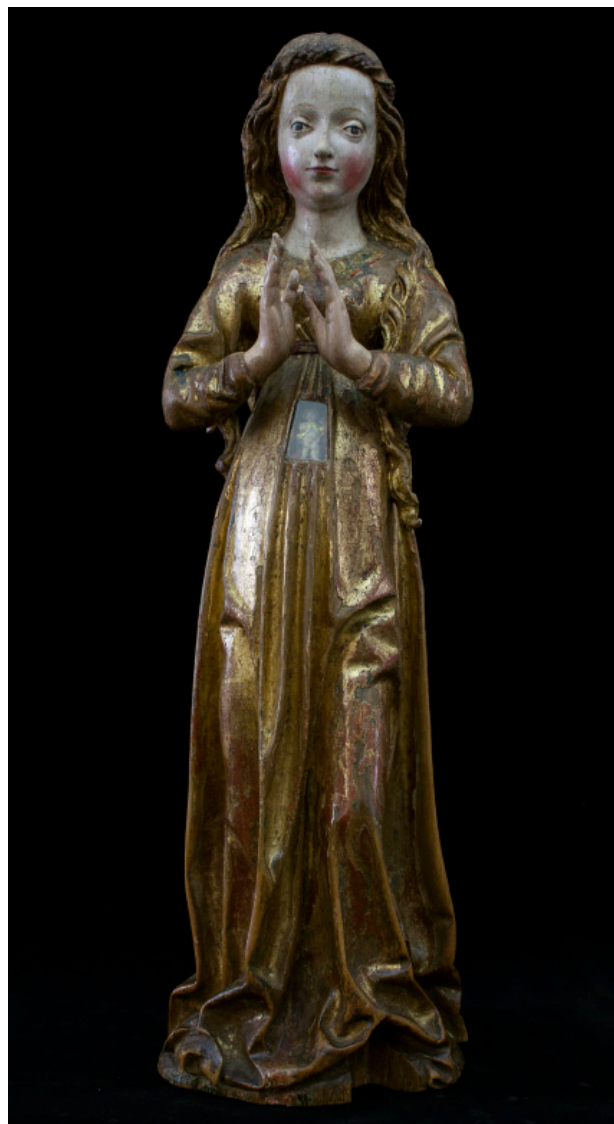
Sedmibolestné, prý jako poděkování za zachránění dvou dětí za morové rány v roce 1713. Od roku 1945 chátrající kaple byla obnovena v roce 2005. Vynikajícím svědectvím lidového kultu, nikdy církví „neaprobovaného“, je skalní kaple Božího hrobu u Velenic na Českolipsku.

Snad každá větší obec v severozápadních Čechách si zřídila v průběhu 17. a 18. století na blízkém vrchu kalvárii⁵³ sloužící zejména o Velikonocích k inscenacím či napodobení Kristova utrpení a vykonáním pobožnosti křížové cesty. Jedna z nejstarších v severních Čechách, tvořící nádhernou dominantu nad městečkem Ústěkem, vyrostla v letech 1704–1707 na vrchu

⁵³ MARTIN ČÍČO – MICHAELA KALINOVÁ – SYLVIA PAULUSOVÁ, *Kalvárie a křížové cesty na Slovensku*, Bratislava 2002; PAVEL PANOCH, *Křížové cesty: geneze, ikonografie, italsko-české souvislosti*, in: JANA MARTÍNKOVÁ (ed.), *Barokní sochařství v Moravské Třebové*. Moravská Třebová 2011, s. 37–46.



Obr. 11. Milostná socha Panny Marie z Horní Police, konec 15. století. Foto: archiv autora.



Obr. 12. Milostná socha Panny Marie z Kvetnova, počátek 16. století. Foto: archiv autora.

Ostrém (Neuland).⁵⁴ Poutní areál vznikl z iniciativy Václava Růžičky, hejtmána zdejšího jezuitského panství, jenž sídlil v Liběšicích. Hypoteticky je jako autor zvažován litoměřický architekt Octavio Broggio. V letech 1752–1767 zde působil jako poustevník terciář františkánského řádu Franz Piesch. Poutníci putovali na vrch Ostré především 3. května. Přístupová cesta k poutnímu areálu vede z vesnice Ostré a na jejím počátku se nacházela kaple s vyobrazením Loučení Krista s Pannou Marií. Cestu lemují výklenkové kaple se zastaveními křížové cesty z přelomu 18. a 19. století. Poutník nejprve vstoupil na terasu, aby zde prožil s Ježíšem jeho předsmrtná muka v Zahradě Getsemánské, jak prozrazují fragmenty soch klečícího Krista a trojice spících apoštolů. Pak pokračoval po monumentálním pískovcovém schodišti na první podestu, kde byly

sochy představující Kristovo bičování a korunování trním. Po schodišti došel na plošinu již dominoval kříž s Ukřižovaným Kristem. Mohl vstoupit do přízemní kaple Božího hrobu s Ježíšovým tělem či do dvou symetricky umístěných velkých věžovitých kaplí zasvěcených Nalezení a Povýšení svatého Kříže. Pozoruhodná kalvárie ozdobila návrží u Cvikova nazývané do roku 1728 Lískovým vrchem (Nüssebergel). V červnu toho roku se na vrchu usadil punčochář Johann Franz Richter, který získal povolení k výstavbě poustevny a spolu s Florianem Friedrichem začal budovat poutní místo. O Velikonocích roku 1729 vztýčili na skalnatém vrcholku tři kříže, u nichž byly poprvé předváděny pašijové hry o utrpení Páně. Později se pašije hrály na náměstí ve Cvikově, odkud se na paměť ukřižování Ježíše Krista vynášely na vrchol kopce velké dřevěné kříže. V dubnu roku 1730 byla zahájena stavba kamenného Božího hrobu, nad nímž byla postavena dřevěná stříška s podloubím a dokončená kaple byla vysvěcena 24. července 1735. Cesta ke kapli postupně získala ráz křížové cesty. Mezi lety 1700 až

⁵⁴ M. HORYNA – J. MACEK – P. MACEK – P. PREISS, *Octavián Broggio 1670–1742*, s. 112; MIROSLAV NOVÝ – ELIŠKA NOVÁ, *Kalvárie na Ostrém u Úštěka*, in: *Monumentorum Custos 2014*, s. 17–31; V. HONYS, *Zapomenutá poutní místa Českého středohoří a Ústeckého kraje*, s. 53–65.

1747 byly postaveny kapličky se zastaveními Ježíšova utrpení vymalovanými na plátně. Cvikovský děkan Ignaz Jaksch roku 1797 pašijová představení ve Cvikově zrušil, ale spolu s obyvateli města se postavil za zachování Kalvárie. Podle konečného rozhodnutí z roku 1805 se měla křížová cesta nově zřídit ve cvikovském kostele, kapličky na Kalvárii měly být ponechány osudu a nesměly se opravovat. Dřevěná kaple Božího hrobu stála do roku 1845, kdy byla na jejím místě z dobročinných darů postavena nová kamenná kaple, vysvěcená 24. října 1847. Na jejím oltáři byl umístěn obraz Snímání z kříže, namalovaný podle Rubense. V roce 1883 byla kaple Kalváriovým spolkem renovována a v témže roce byla kolem cesty vysázena lipová alej. Další kalvárie vznikaly zejména ve Šluknovském výběžku v průběhu 18. století: Šluknov (1738–56), Jiřetín pod Jedlovou (1759–1764), Vilémov (1765–1766).

Z přehledu milostných obrazů ve výše zmíněných pramelech obrazových i písemných vyplývá, že v severních Čechách byly v 17. a 18. století uctívány v převážné většině sochy a obrazy středověkého původu. Milostné sochy a obrazy importované jsou v severozápadních Čechách spíše výjimkou (kult Panny Marie Loretánské v Rumburku a v České Lípě, Panny Marie Einsiedelské v Ostrově nad Ohří, obraz Panny Rušánské-Vladimírské v Doksanech, ukořistěný markrabětem Ludvíkem Bádenským v bitvě s Turky pod Vídní roku 1683). Zajímavá je skutečnost, že jak v Horní Polici, tak i v Květnově byly ctěny milostné sochy typu Maria Gravida. Bezesporu nejznámějšími a nejnavštěvovanějšími poutními místy v severozápadních Čechách byly: Bohosudov, Chlum sv. Máří a Hejnice. Do těchto míst putovalo převážně německy mluvící obyvatelstvo. Lokální přesah měla poutní místa v Březně, Údlících a v Květnově. Řada milostných soch byla nalezena ve stromech či v blízkosti „zdravohojitelných“ studánek. Zcela unikátní je posvátná krajina Českého Švýcarska a Jetřichovicka. Protkána je sítí lokálních poutních míst, jeskynních kaplí, volných soch a zastavení vytesaných do skal. Přestože řada větších či drobných sakrálních objektů byla zničena, ať už následkem těžby uhlí či odsunu německého obyvatelstva, nedošlo k destrukci žádného většího poutního místa. Zejména na Šluknovsku se dochovaly z 18. a 19. století četné kalvárie s velkou citlivostí zapojené do krajiny. Právem můžeme hovořit o posvátné krajině severozápadních Čech.