

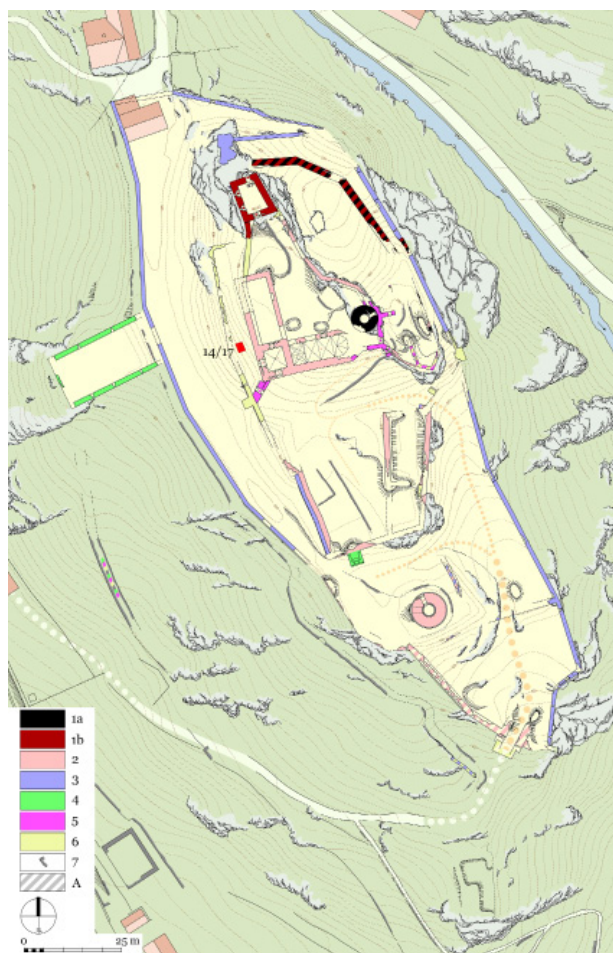
MILAN SÝKORA – LUBOMÍR TURČAN

HRAD RÝZMBURK (OSEK) VE SVĚTLE ARCHEOLOGICKÉHO VÝZKUMU.
MADONKA Z OSEKA

Od roku 2011 probíhá na hradě Rýzmburk u Oseka záchranný archeologický výzkum soustředěný na místa, která byla nebo budou v dohledné době zasažena stavební činností související se snahou o obnovu této výjimečné památky.¹ První sezóny výzkumu v letech 2011 a 2012 byly drobného rozsahu, teprve od roku 2015 započal výzkum v širším měřítku, a to včetně rozsáhlé mezioborové spolupráce.² Hrad tak byl konečně přesně geodeticky zaměřen (Jiří Šály a Milan Sýkora), byly vyhotoveny fotoplány všech jeho důležitých částí (po prvních dílčích realizacích od Jana Paciny se zhotovení fotomodelů zhostili Jiří Vidman a Pavel Hlavenka) a zpracována byla i rešerše archivních pramenů (Jan Boukal). Na rok 2018 je naplánováno vydání rozsáhlé monografie věnované hradní zřícenině, kde budou zároveň náležitě prezentovány také výsledky archeologického výzkumu. Vzhledem k tomu a i z hledem k odbornému zaměření tohoto periodika se zde nebudeme pouštět do rozsáhlých rozborů nálezové situace, ale veškerou svoji pozornost soustředíme na unikátní nález keramické madonky, učiněný v poslední den výzkumné sezóny roku 2017 (30. srpna) v podstatě náhodou (při dočišťování profilu pro fotodokumentaci). Nejprve ale krátce k okolnostem nálezů.

HRAD RÝZMBURK

Hrad Rýzmburk, od 14. století zvaný podle nedalekého města také Osek, patří k nejrozsáhlejším hradním zříceninám v Čechách s velmi komplikovaným stavebním vývojem a spletitými dějinnými osudy. Významu hradu však dosud neodpovídala míra jeho poznání, kdy mu teprve v nedávné době byla věnována patřičná pozornost. Po sice útlém, ale velmi podnětném stavebně-historickém průzkumu Františka Gabriela³ a postřehy nabitým článkem Vladislava Razíma⁴ začal publikovat svůj rozsáhlý průzkum hradu i Ivan Lehký (plán hradu se stavební analýzou viz **obr. 1**).⁵ S Rýzmburkem se



Obr. 1. Půdorys hradu podle zaměření z roku 1979 a 1993 s doplňky za let 2014–18. **1a:** do 1253, **1b:** 1260–1278, **2:** kolem 1300–1360, **3:** 1300–1430, **4:** 1400–1430, **5:** 1430–1460, **6:** 1460–1475, **7:** konstrukce a zdívo z kamene nasucho z 1. poloviny 19. století, **A:** konstrukce nerozhodnuté datace. Vyznačena je sonda 14/17, místo nálezů kachlů a madonky. Kresba Ivan Lehký 2018.

¹ Všechny výzkumy prováděl Milan Sýkora z Ústavu archeologické památkové péče severozápadních Čech, v. v. i.

² Po počátečních aktivitách místního spolku si obnovu hradu vzalo za cíl Město Osek, kterému děkujeme za vstřícnost a všemožnou podporu, zvláště pak Matěji Bendovi, který se s nadšením a pílí ujal nelehké a nevědné role organizátora prací.

³ FRANTIŠEK GABRIEL, *Hrad Osek. Stavebně historický průzkum*, Ústí nad Labem 1990. Xerokopie v archivu Milana Sýkory.

⁴ VLADISLAV RAZÍM, *Nad počátky hradů české šlechty*, in: *Archeologické rozhledy* 56, č. 1, 2004, s. 176–214.

⁵ IVAN LEHKÝ, *Malý „Obří hrad“ Rýzmburk*, in: JANA KULJAVCEVA-HLAVOVÁ – OLDŘICH KOTYZA – MILAN SÝKORA (edd.), *Hrady českého severozápadu. Sborník k životnímu jubileu Tomáše Durdíka*, Most 2012, s. 149–

v písemných pramenech setkáváme poprvé roku 1250, kdy jeho jméno zaznělo v predikátu nejvyššího maršálka a nejvyššího komorníka Boreše (II.) z Rýzmburka („*Borso de Rysenburch*“).⁶ Hrad byl tímto významným šlechticem také vystavěn,⁷

203; IVAN LEHKÝ – MILAN SÝKORA, *Pyšná sídla mocných. Hrady a tvrze na Mostecku*, Most 2014.

⁶ JINDŘICH ŠEBÁNEK – SÁŠA DUŠKOVÁ (edd.), *Codex diplomaticus et epistolaris regni Bohemiae*. Tomi IV fasciculus primus. Inde ab a. MCCXXI usque ad a. MCCLIII, Pragae 1962, č. 180, s. 331. K osobě a rodu viz TOMÁŠ VELÍMSKÝ, *Hrabišici. Páni z Rýzmburka*, Praha 2002.

⁷ Původně, před poznáním složitého stavebního vývoje, bylo předpokládáno, že hrad v téměř celém svém rozsahu byl vystavěn již ve

což dotvrzují i data získaná dendrochronologickou metodou z dřevěných překladů niky vstupu do horního bergfritu v jádře hradu, která jejich smýcení kladou k zimním měsícům let 1248/49.⁸ Boreš tedy nejspíše v roce 1248 započal s výstavbou hradu, po kterém se již pouhé dva roky poté psal a na kterém i nejspíše sídlil, pakliže ještě stále nevyužíval dodnes nelokalizované, ale předpokládané sídlo v Oseku.⁹ Ve svých počátcích hrad nejspíše vypadal velmi skromně s bergfritem, drobným palácem a cisternovým dvorkem, ke kterým později, ale ještě za Borešova života přibyla i hranolová věž s pozoruhodnými architektonickými články. Tím byla ukončena první stavební etapa. Druhá stavební etapa probíhala v 1. pol. 14. stol. a bylo během ní vystavěno nejen vnitřní nádvoří s palácem, obytnou věží a kaplí, ale i vnitřní předhradí a části vnějšího předhradí s dalším mohutným bergfritem.¹⁰ Otázkou zůstává, do jaké míry mělo na přestavbu vliv to, že Rýzmburkové hrad odevdali králi Janovi Lucemburskému a nadále jej drželi jako královské léno.¹¹ Ostatně není vůbec jasné, co Borešovy nástupce k tomuto aktu přimělo a co pro ně podřízené postavení reálně znamenalo. Jisté je, že právě v této době se lenní institut uplatňuje v severozápadních Čechách až podezřele často, zpravidla se však k němu zavazují šlechtici nižšího původu či pocházející z oblastí mimo české království.¹²

Během 2. poloviny 14. století se Rýzmburkové sice stále pohybovali ve vysoké politice, zároveň však upadali do finančních problémů a postupně odprodávali své majetky. V roce 1398 Boreš (IX.) mladší z Rýzmburka prodal Rýzmburk s osecským klášterem, Duchcovem a 25 manstvími míšeňskému markrabímu Vilémovi I. Jednookému.¹³ Akt však byl protiprávní, převod proběhl bez vědomí krále Václava IV., který se v tíživé situaci druhé poloviny své vlády zmožil pouze na to, že roku 1410 dobyl Duchcov, aby jen o rok později uzavřel s míšeňskými markrabími příměří a v roce 1417 jim jejich majetky

potvrdil.¹⁴ Za následné dlouhé vlády Wettinů byl hrad upraven. Někdy v širokém mezidobí od počátku 14. století do období okolo roku 1430 byl vystavěn vnější hradební okruh se sedlovými věžičkami a dokončeno bylo i trojdílné vnější předhradí s první branou. V první třetině 15. století vznikla subtilní věžička při hradební zdi vnitřního předhradí a rozměrná budova přistavěná k vnějšímu hradebnímu okruhu. Druhou ze staveb můžeme interpretovat jako ubikaci pro posádku, z písemných pramenů totiž víme, že např. roku 1426 byla na hradě 90 členná posádka.¹⁵ Na západní, tedy přístupové straně bylo opevnění zesíleno ještě vnějším pásem tvořeným předsunutým opevněním předloženým před bránu a hradbou z nasucho kladených kamenů a dřevěných prvků.¹⁶ Tento typ fortifikací se začal používat právě v období husitských válek jako reakce na překotný rozvoj palných zbraní, přičemž použití takovýchto pružnějších konstrukcí (zdivo nebylo pojeno maltou, skládaný kámen byl pouze prokládán jílem či hlínou) zaručovalo větší odolnost vůči projektilům z palných a mechanických zbraní, a zároveň díky obranným ochozům, vystupujícím baštám a předsunutým či vysunutým fortifikacím umožňovalo vést aktivní obranu. Obranné možnosti hradu byly pak skutečně několikrát prověřeny. Nejprve v roce 1403 hrad dva měsíce neúspěšně obléhalo uherské vojsko Zikmunda Lucemburského.¹⁷ Podle nedoložené zprávy od Františka Palackého byl Osek obležen v roce 1469 v rámci velké odvety krále Jiřího proti spiklencům z Jednoty zelenohorské.¹⁸ Útoky na hrad lze také očekávat v období 1471–74, kdy jej ovládal „loupeživý rytíř“ Jindřich z Rabštejna, proti němuž se obrátila nejen vojska z Čech, ale i ze Saska.¹⁹ O síle hradu i jeho posádky také vypovídá fakt, že se husité nikdy nepokusili o jeho dobytí.²⁰

Ještě za Wettinů, někdy v období 1430–60, byl upravován nejstarší palác, znovu vystavěn branský komplex jádra a zesílen opěrný pilíř při hranolové věži, který byl vybaven i vstupním otvorem, takže umožňoval vstup do parkánu, do místa, kde byla nalezena madonka. Výstavbu světnice s kamny a plánovanou přestavbu hradu, konkrétně nákup materiálu na ni, máme doloženy i písemnými prameny k roku 1458.²¹ Dnešní parkánová zeď je sice podle stavebně historické analýzy až z období 1460–75, vzhledem ke stáří vrstev, které byly do parkánu nasypány však musela mít nějakého předchůdce již v 1. pol. 15. století, byť se třeba nejednalo o klasickou zeď, ale jen o terásku či dřevěné ohrazení.

Chebskou smlouvou z roku 1459 se Jiřímu z Poděbrad podařilo znovu získat osecské panství od Wettinů, ještě téhož

13. století. Tak rozložitá dispozice nemohla ovšem být dílem šlechty, jak dovozoval Tomáš Durdík, ale stavbou královskou. Správně však namítal Jan Klápště, že kdyby byl hrad královský, pak by neměl žádné zázemí, neboť celé široké okolí bylo v rukou Rýzmburků, viz Tomáš DURDÍK – Jan KLÁPŠTĚ, *Dva pohledy na počátky hradu Riesenburku*, in: *Archeologické rozhledy* 44, č. 2, 1992, s. 266–276. Komplikace budila i formulace z listiny z roku 1264, kdy je Boreš označen jako „*Borssho miseracione divine castellanus in Rysenburch*“ (JINDŘICH ŠEBÁNEK – SAŠA DUŠKOVÁ (edd.), *Codex diplomaticus et epistolaris regni Bohemiae*. Tomi V fasciculus primus. Inde ab a. MCCLIII usque ad a. MCCLXVI, Pragae 1974, č. 403, s. 600–601).

⁸ V. RAZÍM, *Nad počátky*, s. 199.

⁹ Nabízí se zde možnost samostatného dvorce u kostela sv. Petra a Pavla či sídlo, které mohlo být součástí cisterciáckého kláštera.

¹⁰ I. LEHKÝ – M. SÝKORA, *Pyšná sídla*, s. 94–99.

¹¹ T. VELÍMSKÝ, *Hrabišici*, s. 158.

¹² OLDŘICH KOTYZA – MILAN SÝKORA, *Litoměřický hrad a jeho počátky (Poznámky k hradní politice Jana Lucemburského v severozápadních Čechách)*, in: JANA KULJAVEVA-HLAVOVÁ – OLDŘICH KOTYZA – MILAN SÝKORA (edd.), *Hrady českého severozápadu*. Sborník k životnímu jubileu Tomáše Durdíka, Most 2012, s. 124–135.

¹³ JAN BOUKAL, *Hrad Osek – Rýzmburk. Pramenná rešerše o dějinách hradu od poloviny 13. století do počátku 16. století*, s. I, 2018, strojopis v archivu Milana Sýkory, s. 9.

¹⁴ J. BOUKAL, *Hrad Osek*, s. 11–12.

¹⁵ J. BOUKAL, *Hrad Osek*, s. 13.

¹⁶ I. LEHKÝ, *Malý „Obří hrad“*, s. 196; I. LEHKÝ – M. SÝKORA, *Pyšná sídla*, s. 119–123.

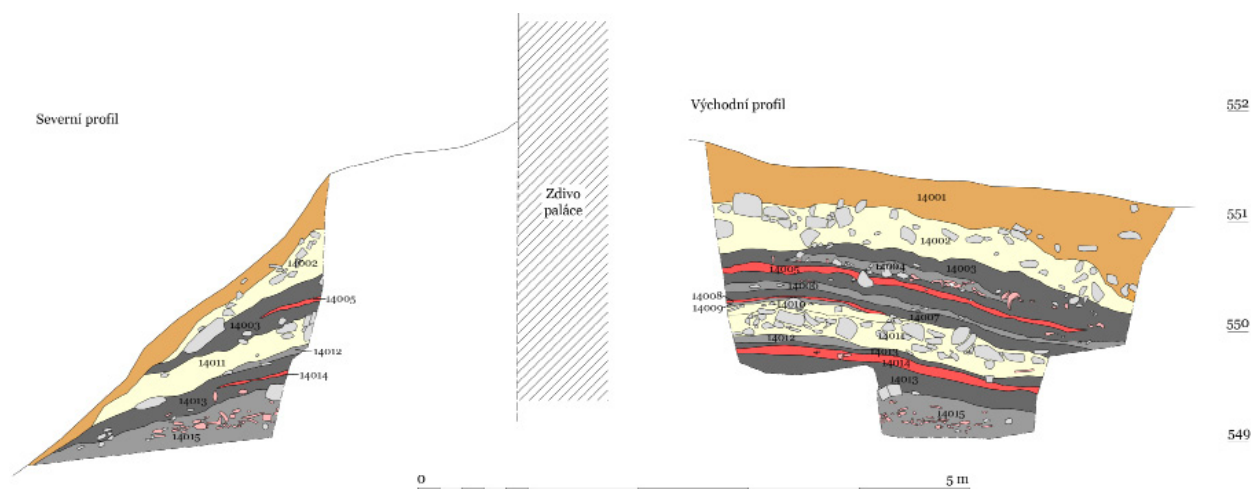
¹⁷ J. BOUKAL, *Hrad Osek*, s. 10.

¹⁸ FRANTIŠEK PALACKÝ, *Dějiny národu českého v Čechách a na Moravě*, IV. díl, Praha 1860, s. 528.

¹⁹ J. BOUKAL, *Hrad Osek*, s. 18.

²⁰ J. BOUKAL, *Hrad Osek*, s. 12–14.

²¹ I. LEHKÝ – M. SÝKORA, *Pyšná sídla*, s. 119; J. BOUKAL, *Hrad Osek*, s. 16.



Obr. 2. Severní a východní profil sondy 14/17. Šedá barva označuje vrstvy odpadu, červená vrstvy propálené a nasycené uhlíky a světle okrová stavební odpad. Na základě 3D fotogrammetrie Pavla Hlavenky překreslil Milan Sýkora.

roku je však zastavil Zbyňkovi Zajícovi z Házmburka, který je hned po roce postoupil významnému diplomatovi Prokopovi z Rabštejna.²² Někdy před rokem 1470 Prokop panství postoupil svému synovci Jindřichovi z Rabštejna, který byl straníkem Matyáše Korvína a z Oseka útočil na stoupence Jiřího z Poděbrad, neváhal však přepadnout ani křižáky vyslané do Čech v rámci výpravy proti „husitskému králi“ a útočit i na saské území.²³ Rabštejnova neklidná vláda nad panstvím však měla krátké trvání a již v roce 1474 hrad drželi bratři Bušek, Hanuš, Petr, Purkart a Václav a jejich strýc Pavel Kníže, všichni příslušníci rodu Kaplířů ze Sulevic.²⁴ Během jejich panování byl sice hrad stále obýván, ale vrchnost využívala tvrz v Duchcově, která se stala sídelním objektem. V roce 1523 hrad přešel od Kaplířů na Děpolda z Lobkovic.²⁵ Ještě v roce 1503 byl zmíněn kaplan na Oseku, což nám dokládá, že hrad byl obýván, za Lobkoviců však byl zcela opuštěn a zchátral.²⁶

OKOLNOSTI NÁLEZU

Během výzkumné sezóny v roce 2017 byla v prostoru západního parkánu vnitřního hradu vytýčena sonda 14 (**obr. 1**).²⁷ Jejím cílem bylo ozřejmit skladbu vrstev v parkánu, od uměle navržené zeminy, přes podlahu parkánu až po jednotlivé vrstvy odpadu, které byly do těchto míst deponovány v době života objektu. Na naše otázky se skutečně našla odpověď, ukázalo se totiž, že s výstavbou parkánu lze počítat již v 1. pol. 15. století. Výzkumem byly zachyceny vrstvy záměrně vyhozeného odpadu z hradu, ve kterých byly nalezeny zlomky kuchyňské a stolní keramiky, skleněných nádob,

značné množství zvířecích kostí, ale i fragmenty komorových a nádobkových kachlů. Tyto odpadní vrstvy z průběhu 15. století byly proloženy vrstvami odpadu ze stavby, tvořenými prejzy, kameny a hroudami malty (**obr. 2**).

Nás však především zajímá souvrství odpadu ze spodní části sondy – uloženiny 14013, 14014 a 14015, ze kterého pochází i madonka (konkrétně z vrstvy 14015). Kromě zlomků nádob, nádobkových kachlů a kostí v něm bylo nalezeno několik celých a mnoho zlomků komorových kachlů s motivem znaku Koldiců (**obr. 3a a 3b**). Podle dochovaných vyobrazení byl štít jejich erbu dělený, v horní polovině měli na zlatém pozadí černého lva, polovinou těla vyrůstajícího z dělení, dolní polovina byla černá a na něm tři zlatá břevna pokosem. Příkrývadla nesla barvu štítu – byla černo-zlatá. Klenot tvořil červený roh a červený paroh. Vyobrazení znaku najdeme např. na klenbě ve známé malované komnatě hradu Houska,



Obr. 3a. Jeden z nálezů kachlů s motivem znaku Koldiců. Foto: Miloš Žihla.

²² J. BOUKAL, *Hrad Osek*, s. 16–17.

²³ J. BOUKAL, *Hrad Osek*, s. 17–18.

²⁴ AUGUST SEDLÁČEK, *Hrady, zámky a tvrze království českého*, 14. díl, Praha 1923, s. 173.

²⁵ A. SEDLÁČEK, *Hrady, zámky*, s. 175.

²⁶ J. BOUKAL, *Hrad Osek*, s. 20.

²⁷ Sonda byla vytýčena na místě, kde mělo být později vystavěno řešení, pro které musel být srovnán terén.



Obr. 3b. Jeden z nálezů kachlů s motivem znaku Koldiců.
Foto: Miloš Žihla.

ve znakové galerii na hradě Lauf, v erbovníku zvaném Codex Bergshammar z doby okolo roku 1440 (**obr. 4**)²⁸ či v erbovníku Konráda Grünenberga z doby okolo roku 1480 (**obr. 5**).²⁹ Znak na kachlích je redukován na štít, který je výrazně natočen (heraldicky) vpravo. Lev je zachycen správně, rozpaky budí pouze korunka na jeho hlavě, která by zde být neměla. Dolní polovina štítu má oproti ustálené formě znaku břevien dokonce osm, a místo pokosem jsou natočena pošikem. Těmto nepřesnostem však nepřikládáme váhu, podobné odlišnosti či nepřesnosti jsou poměrně běžné, zvláště v kachlové tvorbě.³⁰ Vzpomeňme třeba na znak ze svorníku kostela sv. Václava v Roudníkách, kde je lev otočen heraldicky vlevo. Znak vystupuje ve vysokém reliéfu z čelní vyhřívací stěny kachle o rozměrech 17,2 x 17,5 cm, lemované jednoduchou obdélnou lištou. K čelní štěně je přilepena více jak 9,5 cm vysoká komora se záchytnými otvory. Kachle jsou zhotoveny ze světlé okrové keramické hmoty s výraznou příměsí drobného křemenného ostřiva, na lomu je patrný sendvičový efekt výpalu. Čelní stěna byla pokryta tenkou okrovou engobou. Na první pohled kachle nevyčníkají řemeslným zpracováním, což je ale způsobeno tím, že po vyhození byly vystaveny nepřízní počasí. Některé drobné zlomky, které byly těchto vlivů ušetřeny a jejichž výzdoba nebyla setřena, zcela jasně ukazují, že reliéf byl ostrý a propracovaný a že i barva engoby byla světlá.

²⁸ Dostupný online na stránkách stockholmského archivu: https://sok.riksarkivet.se/bildvisning/R0001216_00146?c=0&m=0&s=0&cv=0#?cv=145&z=-490.5635%2C-1818.0502%2C3664.4444%2C6199.1004 (online: 28. 3. 2018).

²⁹ Dostupný online na stránkách bavorské státní knihovny: <http://daten.digital-e-sammlungen.de/~db/0003/bsb00035320/images/index.html?id=00035320&seite=213&fip=193.174.98.30&native-no=%2F&groesser=100%25> (online: 28. 3. 2018).

³⁰ ČENĚK PAVLÍK – MICHAL VITANOVSKÝ, *Encyklopedie kachlů v Čechách, na Moravě a ve Slezsku. Ikonografický atlas reliéfů na kachlích gotiky a renesance*, Praha 2004, s. 127.



Obr. 4. Znak Koldiců v erbovníku zvaném Codex Bergshammar z doby okolo roku 1440.

Datování kachle umožňuje především tvar štítu, který se hlásí do 2. pol. 14. století, jakož i jeho výtvarné a technické provedení.³¹ Další vodítko k určení doby vzniku kachle se nám nabídne, nahlédneme-li do seznamu majitelů hradu. Mezi nimi je i Boreš (IX.) mladší z Rýzmburka († 1403), který měl za manželku Annu z Koldic, dceru Těmy mladšího z Koldic.³² Je to tentýž Rýzmburk, o kterém jsme již výše zmínili, že prodal osecké panství míšeňskému markrabímu Vilémovi. A zároveň byl jediným členem rodu, o němž víme, že měl nějaký vztah

³¹ Podobné jsou např. kachle z manského domu hradu Křivoklátu či Špilberku Č. PAVLÍK – M. VITANOVSKÝ, *Encyklopedie kachlů*, kat. č. 804 a 851, datovatelné do stejné doby.

³² Většinou je zmiňována až po jeho smrti, viz T. VELÍMSKÝ, *Hrabišiči*, s. 218, 219, 221, 224, 226 a 227. Ke Koldicům nově TOBIAS JIRSÍK, *Česká větev rodu pánů z Koldic na dvoře Lucemburků*, Bakalářská práce na Filozofické fakultě UK, Praha 2015.



Obr. 5. Znak Koldiců v erbovníku Konráda Grünenberga z doby okolo roku 1480.

ke Koldicům.³³ Boreš v závěru svých dní přenechal Anně poměrně rozsáhlé majetky, a kvůli některým z nich se dostal i do sporů se svým bratrem Borešem (VII.) starším. Rovněž můžeme konstatovat, že manželství bylo naplněno, s jistotou víme o dvou potomcích, Borešovi (XIII.) a Borešovi (XIV.), kteří zajistili pokračování rodu. I když byla vdova po Borešovi dobře zajištěna, dolehla i na ni tíživá finanční situace provázející celý rod, proto nakonec odešla do Předlic, které patřily Koldicům.³⁴

Domníváme se, že kachle se znakem Koldiců mají nějaký vztah právě k této Anně, což podporují i nálezové okolnosti.

³³ K roku 1290 se zmiňuje Boreš a jeho otec Těma z Koldic, viz T. VELÍMSKÝ, *Hrabišci*, s. 83, pozn. 51. Z toho je zřejmé, že rody byly spřízněny již dříve. V tomto případě se některá z žen rodu Rýzmburků provdala ke Koldicům.

³⁴ T. VELÍMSKÝ, *Hrabišci*, s. 224 a 226.

Kachle byly nalezeny s keramickými zlomky, které pocházejí z 1. poloviny 15. století. Byla-li tedy kamna vyhozena někdy před rokem 1450 a předpokládáme-li jejich životnost maximálně 50 let, pak musely být kachle vyrobeny někdy před rokem 1400. Podstatné informace poskytuje i celý nálezový soubor z vrstev odpadu. Nenacházíme zde totiž žádné jiné kachle než ty se znakem Koldiců a pak další nádobkové. I když sondaž byla prostorově omezená a ani počet nalezených kachlů by nevydal na celé kamnové těleso, lze s mírnou opatrností předpokládat, že kamna sestávala převážně z těchto kachlů. Lze tedy vyloučit, že by snad kachle se znakem byly součástí nějakého ikonografického programu skládajícího se z více erbovních kachlů, jež by mohly prezentovat nějaký heraldický vývod, znaky předků, spřízněných rodů apod. Spíše se znovu vracíme k Anně z Koldic a nabízíme ke zvážení, zda kamna neměla reprezentovat ji a její rod. Konečně byla dcerou Těmi mladšího z Koldic († 1383), královského rádce, hejtmána ve Vratislavi a Horní Lužici či mistra komory, významného muže své doby.³⁵ Kamna s takovým programem mohla stát kdekoliv, ať už v privátních místnostech či v předpokládaném velkém sále. Přímo pod jeho okny se také nacházela sonda 14, místo nálezů.

Zcela stranou pak ponecháváme možnost, že kachle nemají souvislost s Annou a Borešem, ale že byly zakoupeny až někdy v 1. pol. 15. století buď v Bilíně, kterou držel od roku 1407 do roku 1421 Albrecht z Koldic,³⁶ nebo v Krupce, kterou Koldicové vlastnili již od doby Jana Lucemburského.³⁷ Nevylučujeme, že ve zdejších hrnčířských dílnách mohly být kachle skutečně vyrobeny a že jejich produkce mohla být daleko větší, než je z prozatím ojedinělých nálezů z Rýzmburku patrné, nepředpokládáme však, že by za vlády Míšeňských byla na hrad objednána kamna nesoucí výlučně erb Koldiců. Zcela vyloučit to ale nemůžeme.

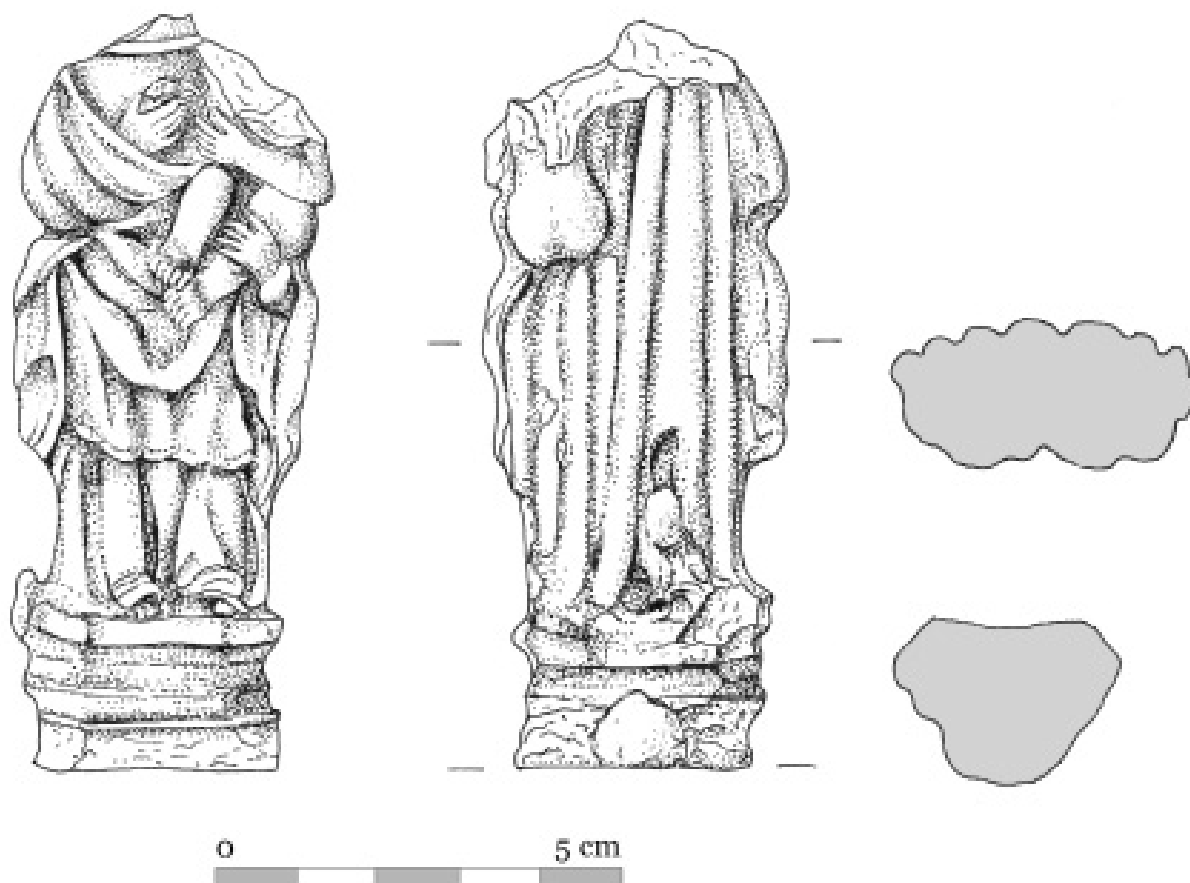
Jak již bylo řečeno, datovatelné nálezy z vrstev odpadu pocházejí z širokého období přelomu 14. a 1. pol. 15. století a do tohoto rozmezí bude také nutné zařadit nalezenou madonku (**obr. 6, 7 a 8**). Jde o drobnou hliněnou plastiku,³⁸ která byla, jako i v jiných obdobných případech, nalezena poškozená. I když de facto kompaktní, chybí sošce ty nejfragilnější komponenty – hlavička stojící figury i hlavička malého dítěte, kterému ještě chybí pravá ručka i s ramenem. Přes zmíněný handicap je bez všech pochybností zřejmé, že drobná, subtilní panenka zobrazuje stojící postavu Panny Marie s malým Ježíškem v náručí, tedy Madonu.

³⁵ T. JIRSIK, *Česká větev*, s. 26 an.

³⁶ A. SEDLÁČEK, *Hrady, zámky*, s. 214.

³⁷ A. SEDLÁČEK, *Hrady, zámky*, s. 354–355.

³⁸ Jemná, světle bílá pálená hlína pokrytá čistou bílou engobou; výška: 92 mm, šířka: 39 mm, hloubka: 23 mm.



Obr. 6. Kresba madonky z Oseka. Pohled zepředu, zezadu a řezy. Kresba Helena Jonášová.

UMĚLECKOHISTORICKÝ ROZBOR MADONKY Z OSEKA

Námět madony není ve středověké drobné hliněné plastice ve sledovaném regionu vůbec výjimečný, naopak je velice frekventovaný (např. Madonka z Mikulášovic, z Ústí nad Labem, České Lípy ad.), což je pravděpodobně pouze dalším důkazem, že drobné pozdně gotické hliněné sošky byly ovlivněny soudobým pozdně gotickým sochařstvím, ať už byly ze dřeva, či nepoměrně méně často z kamene.³⁹ I v případě „oseckého“ nálezu je Panna Marie zpodobněna stojící, oděná do dlouhých šatů s hlubokými vertikálními záhyby, sahajícími až k jejím nohám, do dlouhého pláště, který je ve středních partiích modelován mělkými relativně širokými záhyby ve tvaru „V“. Po stranách figuru Marie lemují kratší cípy pláště, které její střední partie výrazně zhmotňují a rozšiřují. Pravý horní cíp pláště obepíná v poměrně výrazném oblouku Mariinu pravou ruku,⁴⁰

v níž „ještě“ přidržuje symbol svrchované moci, kouli⁴¹ (sféru), kterou se chystá předat svému božskému dítěti. Malý Ježíšek je tradičně situován na levé straně své matky a levou ručkou sahá na již zmíněnou insignii. Pravá ručka, jak jsme se již zmínili, malému dítěti chybí i s ramenem, tudíž netušíme její původní pozici. Je pravděpodobné, že Ježíšek svou ručkou původně objímal Pannu Marii kolem krku, což je ve středověkém umění často se vyskytující gesto.⁴² K uvedené hypotéze nás inspirovala nejen již zmíněná častá frekvence tohoto intimního gesta, ale i skutečnost, že v místě poškození, především v partiích Mariina krku, již není dostatek místa pro rameno ani pro samotnou pravou ručku výrazně hmotného malého Ježíška. Naši domněnku umocňuje i poloha samotného Je-

³⁹ Srov.: Antonín LIŠKA, *Středověká hliněná plastika ve sbírkách Muzea hlavního města Prahy*, in: Památky (historie) XLIII, Praha 1948, s. 69.

⁴⁰ Prapůvod schématu, kdy cíp pláště směřuje přes pravou paži Panny Marie k hlavičce malého Ježíška, A. Mudra spatřuje v typu Panny Marie Svatohorské, jejíž původ sahá až do 60. let 14. století. Později byla velice často kopírovaná jako milostná socha, srov.: Aleš MUDRA, *Umělecké řemeslo*, in: L. Turčan (ed.), *Gotické umění na Ústecku, Lito- měřice 2013*, č. kat. 28, s. 70.

⁴¹ Srov. Vladimír DENKSTEIN, *K vývoji symbolů a k interpretaci děl středověkého umění*, in: Rozpravy Československé Akademie věd, ročník 97/2, Praha 1987, s. 65.

⁴² Zmíněné fragilní gesto malého Ježíška se objevuje relativně časně, přesněji již koncem 13. století v kolébce gotické kultury – v severní Francii, odkud se tento motiv přes německé umělecké okruhy (kupř. madona z Kolína n. R. kolem 1390, Panna Marie s Ježíškem, Nagel u Marktredwitzu 60. léta 15. st.) dostává do oblastí Čech (sv. Anna z oltáře Panny Marie z Ostrohu u Františkových Lázní /Seeberg/ kolem 1520, Panna Marie s Ježíškem ze Skalné 3. čtvrtina 15. st., Madona z Dolní Jamné kolem 1480, Madona ze Západočeské galerie kolem 1490, Madona z Veselí u Ústí nad Labem po roce 1500) a Slovenska (Madona z Lomničky, první čtvrtina 15. st.).



Obr. 7. Čelní strana madonky.
Foto: Miloš Žihla.

žíška, který je vzhledem k přísné vertikále figury Panny Marie v diagonální poloze, což podtrhuje i pozice a nasměrování levé ručky Ježíška od lokte. Rádi bychom obrátili pozornost i k dalšímu z klíčových komponentů, dochovanému bez výraznějších destrukcí, tedy bez pochyb o jeho modelaci. Máme na mysli nožičky malého Ježíška. Byl to totiž detail, který nás při prvním pohledu na „oseckou“ sošku velice zaujal. Z relativně hmotné, podsadité figury malého dítěte zůstal po poškození pouze fragment. Kromě zmíněné levé ručičky jsou to tedy Ježíškovy nožky, které dominují střední partii sochy. I když para-

lelní poloha nožiček Ježíška (z pohledu přísně vertikální linie figury Panny Marie) v diagonále není v žádném případě v soubodé umělecké produkci výjimečná, u osecké Madonky jejich modelace působí skutečně netradičně bezprostředně, autenticky, dětsky. Ve vrcholné a pozdní fázi gotického sochařství i malířství byly často nožičky malého Ježíška zkřížené,⁴³ avšak

⁴³ Kupř.: Panna Marie s Ježíškem z dominikánského kláštera v Chebu, Madona z Kšic u Stříbra, Madona ze Západních Čech, Madona z Velkého Šenova III, Panna Marie s Ježíškem z Církvic u Ústí nad Labem; Panna Marie s Ježíškem (Assumpta) z Račic; srov.: Aleš MUDRA – Michaela ΟΠΠΟΒΑ, *Katalog gotického sochařství na území historického*



Obr. 8. Zadní strana madonky.
Foto: Miloš Žihla.

obdobně frekventovanou byla i varianta, kdy jsou obě nožičky dítěte paralelně položeny vedle sebe (pouze pro ilustraci: Madona z Jezvé,⁴⁴ Madona z Raspenavy, Madona z chomu-

Chebska, in: Umění gotiky na Chebsku, Cheb 2009, s. 176; Jiří FAJT – Jan CHLÍBEC, *Sochařství*, in: Gotika v Západních Čechách (1230–1530), Praha 1996, č. kat. 310, 316; Lubomír TURČAN, *Panna Marie s Ježíškem z Velkého Šanova III*, in: Gotické umění na Děčínsku, Děčín 2014, s. 85; Michaela OTTOVÁ, *Panna Marie s Ježíškem (Assumpta) z Račic*, in: Bez hranic. Umění v Krušnohoří mezi gotikou a renesancí, Praha 2015, s. 473.

⁴⁴ Kol., *Středověké umění na Českolipsku*, Česká Lípa 2012, č. kat. 21, s. 133.

tovského muzea II,⁴⁵ Madona z ústeckého muzea,⁴⁶ Madona ze Zelené Hory, Madona z Dobrotivé),⁴⁷ tedy obdobně jako je tomu u „osecké“ sošky. Dalším nepřehlédnutelným detailem je jistě sice svým způsobem nenápadný, ale z pohledu naší studie klíčový profilovaný polygonální podstavec, na kterém

⁴⁵ Michaela OTTOVÁ, *Sochařství 15. století v severních a severozápadních Čechách*, Ústí nad Labem 2004, č. kat. 18 a 36.

⁴⁶ Lubomír TURČAN (ed.), *Gotické umění na Ústecku*, Litoměřice 2013, č. kat. 4.

⁴⁷ Jiří FAJT – Jan CHLÍBEC, *Sochařství*, in: Gotika v Západních Čechách, Praha 1996, č. kat. 273 a 734.

samotná figura Marie stojí. Příklady ke zmíněnému soklíku bychom našli nejen v české gotické produkci celou řadu. Z těch starších ze 14. století je možno zmínit soubor soch (Madona, sv. Jan Křtitel a sv. Jan Evangelista) neznámého původu, snad z bývalého retáblu z kostela sv. Jana Křtitele v Chebu,⁴⁸ popř. Madonu z hradní kaple hradu Zbiroh,⁴⁹ a z bližších analogií snad Madonu z děčínského muzea, datovanou k polovině 14. století.⁵⁰ Později se zmíněný detail ze středověkého sochařství nevytrácí, ale dále traduje. Za všechny příklady zmíníme sochu Panny Marie s Ježíškem z Veliké Vsi, popř. sv. Kateřinu a sv. Barboru z Dolního Ročova.⁵¹

Objev sošky Madony z oseckého hradu není ve sledovaném regionu ojedinělý. Jak jsme se již zmínili, i v kulturním regionu severozápadních Čech, v krajině Podkrušnohoří se dochovala celá řada obdobných děl dokonce obdobného námětu. Pouze pro ilustraci: neobvykle různorodý soubor hliněných figurek byl objeven v rámci archeologického výzkumu hradu Lipý v České Lípě,⁵² soška obdobného námětu byla objevena rovněž v rámci záchranného archeologického průzkumu v Ústí nad Labem v roce 2007,⁵³ fragment (dochovala se pouze její horní část) Madony byl objeven v roce 1973 při archeologickém výzkumu hradu Falkenštejna u Jetřichovic na Děčínsku.⁵⁴ Pouze pro doplnění, jako zázrakem se v kostele sv. Mikuláše v Mikulášovicích na Děčínsku dochovala hliněná soška Madony volně položená na bočním oltáři Panny Marie.⁵⁵ A přece Madonka z Oseka přináší do zmíněné produkce dosud nepoznané aspekty a výrazové detaily, které u příbuzných děl nenalzáme tak zřetelně a přesvědčivě. Příbuzné hliněné sošky jsou modelovány prakticky beze zbytku s vysokou mírou stylizace, detaily (např. záhyby drapérie, končetiny, gesta, atributy atd.) jsou velice často modelovány pouze v náznaku, ve skulpturální zkratce, celkové kompozice figur jsou štíhlé, výrazně kompaktní. Osecká Madonka se bezesporu k obdobným artefaktům svou koncepcí blíží, ale zároveň se v mnohém odklání, především však variuje dosavadní známou produkci hliněných sošek. Klíčové detaily sošky jsou výrazněji propracované, gesta i tvarosloví ručiček oproštěné od nadměrné stylizace, volnější a bezprostřednější (viz již zmíněné nožičky dítěte). Zdá se nám, je to ovšem pouze náš názor, že v oseckém hliněném artefaktu máme dílo, které ve sledovaném regionu nejvýrazněji inklinuje k soudobé produkci pozdně gotického

sochařství, přesněji nejvýrazněji z něj čerpá, vychází z něho a inspiruje se jím.⁵⁶ Jednou z klíčových otázek, je časové zařazení „oseckého“ nálezu. Rozměr, rozsah poškození a místy nepřehlednutelné potlačení modelace drobnějších detailů výrazně znesnadňují řešení této otázky. Na druhé straně můžeme i volným okem pozorovat detaily, které v gotickém sochařství zdomácní v samém závěru 14. století, přesněji na přelomu a v první třetině 15. století. Máme na mysli již zmíněné dominantní „V“ záhyby na čelní straně Mariina pláště a kaskády relativně hmotných trubkovitých záhybů po jeho stranách. Pokud tedy předpokládáme jisté časové opoždění aplikace těchto modelačních prvků v produkci drobné hliněné plastiky, ocitáme se v první polovině 15. století, chceme-li v jejich závěrečných dekádách.

Místo epilogu se jen ve zkratce dotkneme otázky funkce drobných hliněných sošek z období gotiky. Materiál, ale především rozměr v minulosti sporadicky motivoval badatele k identifikaci zmíněných artefaktů, avšak bez dalších relevantnějších indicií, jako středověkých dětských hraček.⁵⁷ Soustředěnější průzkum, především však preciznější ikonografická analýza v kontextu studia insignií, symbolů a atributů inicioval názor o „devočním charakteru“ těchto artefaktů: „...vylučuje to předovšetkým ich devočný charakter (madona) a nevztahuje sa na nich charakteristika dětských hraček“.⁵⁸ K citovanému závěru dospěli, i když s jistou rezervou, také autoři rozsáhlejší studie na zvolené téma v roce 2010: „Ať však již využití drobné keramické plastiky bylo jakékoliv, nelze je interpretovat výhradně jako dětské hračky. V řadě případů asi sloužily jako votivní předměty.“⁵⁹ Zřetelněji se ke sledovanému problému vyjádřil i autor studie a jednoznačně se ztotožňuje s definicí o devoční funkci drobných hliněných sošek z období středověku.⁶⁰ A v případě Madonky z oseckého hradu se v horizontu funkce přikláníme k tezi, že se jedná o další případ upomínky na vykonanou pouť k uctívané zázračné soše. A právě drobné devocionálie přenášely také zázračný účinek svých předobrazů do příbytků poutníků.⁶¹ Je třeba předpokládat, že poslední nálezy drobné hliněné plastiky na hradě Osek – Rýzmburk pouze iniciuje další, soustředěnější, interdisciplinární dialog na zmíněné téma v přímém kontextu soustředěného studia gotické kultury v Podkrušnohoří. Bezesporu si naši pozornost tyto drobné, avšak historicky cenné artefakty zaslouží.

⁴⁸ Aleš MUDRA – Michaela OTTOVÁ, *Katalog...*, s. 139 a násl.

⁴⁹ Jiří FAJT, *Sochařství...*, č. kat. 259.

⁵⁰ Ľubomír TURČAN, *Panna Marie s Ježíškem z děčínského muzea*, in: Michaela OTTOVÁ (ed.), *Gotické umění na Děčínsku*, Děčín 2014, č. kat. 1.

⁵¹ Jan KLÍPA – Michaela OTTOVÁ (ed.), *Bez hranic. Umění v Krušnohoří mezi gotikou a renesancí*, Praha 2015, č. kat. VII-22 a V-30.

⁵² Srov.: František GABRIEL – Lucie KRACÍKOVÁ, *K funkci drobné keramické plastiky*, in: *Archaeologia historica* 35/2010/1–2, s. 229; Kol., *Středověké umění na Českolipsku*, katalog výstavy, Česká Lípa 2012, č. kat. 29–38.

⁵³ Srov.: Aleš MUDRA, *Umělecké řemeslo...*, č. kat. 28, s. 70.

⁵⁴ František GABRIEL – Ľubomír TURČAN, *K datování falkenštejnské madony*, in: *Děčínské vlastivědné zprávy* IV, 1991, 22–24.

⁵⁵ Srov.: Ľubomír TURČAN, *Gotická plastika na Děčínsku*, Děčín 1993, s. 15. Soška je v současnosti deponována v Oblastním muzeu v Děčíně.

⁵⁶ Obdobnou modelaci výrazně inklinující k soudobé pozdněgotické produkci spatřujeme u hliněné panenky obdobného námětu, která byla objevena v rámci archeologického výzkumu bývalého Rybného náměstia v Bratislavě pod vedením profesora Belo Polla, srov.: Belo POLLA, *Bratislava – západné suburbium*, Košice 1979, č. kat. XXVII.

⁵⁷ Srov. Tomáš VELÍMSKÝ, *Město na louce – Stadt auf der Wiese*, Děčín 1991, s. 31.

⁵⁸ Belo POLLA, *Bratislava – západné suburbium...*, s. 170.

⁵⁹ František GABRIEL – Lucie KRACÍKOVÁ, *K funkci...*, s. 231. K zvolenému tématu srov. Zdeňka MĚCHUROVÁ, *Středověký svět dětí a her v archeologických pramenech*, in: *Archaeologia historica* 35/1–2, s. 95–107.

⁶⁰ Ľubomír TURČAN, *Panna Marie s Ježíškem z Mikulášovic*, in: Michaela OTTOVÁ (ed.), *Gotické umění na Děčínsku*, Děčín 2014, kat. č. 41; Ľubomír TURČAN, *Gotická plastika na Děčínsku*, Děčín 1993, s. 14.

⁶¹ Srov.: A. MUDRA, *Umělecké řemeslo*, č. kat. 28, s. 70