

JAN LEIBL – MARTIN ZUBÍK

DROBNÉ PAMÁTKY OBCE MÍRKOV A OSADY BLANSKO

ÚVODEM

V seriálu o drobných památkách ústeckého okresu pokračujeme v tomto čísle příspěvkem o kaplích a křížích na katastrálním území Mírkov (včetně osady Blansko). Ve známé historii tohoto sídla se zde vyskytovalo jedenáct objektů. V Mírkově dvě kaple a pět křížů, v osadě Blansko čtyři kříže. Mírkovská skalní kaple, kdysi vyhledávané poutní místo, měla po druhé světové válce pohnutý osud a řada křížů zmizela beze stopy. Dodnes se dochovaly jen návesní kaple v Mírkově, v různém stupni celistvosti dva kříže na Blansku a jediný kříž v Mírkově, který čeká na celkovou rehabilitaci ve dvoře soukromé usedlosti.

Ves MÍRKOV¹

Mírkov, dnes místní část obce Povrly, se nachází asi 6 km severovýchodně od Ústí nad Labem. Přifařen je k Mojžíři.

První zmínka o vsi je datována rokem 1411 (Mierkow). Ves vznikla však mnohem dříve, jak naznačuje její slovanské pojmenování odkazující k osobnímu jménu Miroslav (snad se tu nacházel Mirkův dvorec), jež bylo německým dialektem při německé rekolonizaci ve 12. či 13. století zkomoleno na Mörkau.

Ves je uspořádána do vzoru lesní lánové vsi, kdy podél páteřní cesty stojí usedlosti a za nimi navazují pruhy plužin. Obligátní vodní tok, který nalezneme ve většině takto založených vsí, kopírující komunikaci, v Mírkově nahradil silný pramen v horní části vsi. Ten napájel rybník v centru protáhlé návsi. Sucho posledních let však prameniště vysušilo a návesní nádrž skýtá jen smutný pohled.

Z původních deseti středověkých usedlostí (na každé straně cesty po pěti) se Mírkov rozrostl na více jak 30 čísel popisných. Nejvíce obyvatel měl roku 1910, kdy zde žilo 196 obyvatel. Jako všude v pohraničí i zde německé obyvatelstvo bylo v poválečných letech donuceno opustit domovy a odejít na

trvalo za hranice vlasti. Počty nově se zde usazujících českých osadníků již nikdy nedosáhly předválečných úrovní, přesto je tu trvalých obyvatel více než v jiných okolních obcích, kde převládá život chalupářský.

Kaple

1) Kaple Nejsvětější trojice na návsi

Souřadnice: 50.6952331N, 14.1143903E

Historické názvy: Kapelle im Dorfe (1835), Ortschaftkapelle (1951).

Popis: Kaple na návsi v Mírkově je drobná přizemní stavba na obdélníkovém půdorysu s okosenými hranami, orientovaná je ve směru sever – jih. Má sedlovou střechu, na jihu z ní



Obr. 1. Mírkov, návesní kaple Nejsvětější Trojice, průčelí ztrácející se v zeleni. Pohled od jihu. Foto: NPÚ, Martin Zubík 2019.

¹ Literatura k vývoji a historii obce Mírkov je dosti kusá. Pro následující odstavce jsme čerpali především z Franze Josefa UMLAUFTA, *Zur Geschichte des Dorfes Mörkau*, In Beiträge zur Heimatkunde des Elbetals, Aussig 1939, s. 43–50. Jiný autor se Mírkovem podrobněji nezabýval. *Místopisný slovník historický Království českého* Augusta SEDLÁČKA, Praha 1998, sídlo Mírkov vůbec neuvádí. Těžit lze i z vlastivědné příručky starší proveniencie Konrada MOJBLA, *Der politische Bezirk Aussig*, Aussig 1887, s. 277–279. V menší míře pak z turistické příručky *Kleine Ortskunde für den Stadt und Landkreis Aussig*, Aussig 1944, s. 51. Dílčí informace lze dohledat také: k etymologii místního názvu a jeho dokladům u Antonína PROFOUSE, *Místní jména v Čechách III, M–Ř*, Praha 1951, s. 90; demografický vývoj přes heslo Mírkov na <https://cs.wikipedia.org/wiki/M%C3%ADrkov>, kde jsou online odkazy na historické a statistické lexikony obcí Českého statistického úřadu.



Obr. 2. Mirkov, průčelí kaple Nejsvětější Trojice na historickém snímku z 50. let 20. století prozrazuje, oproti současnému stavu, rafinovanější řešení fasády.

Foto: Muzeum města Ústí nad Labem.

vybíhá hranolová hmota věže s jehlancovou střechou zakončenou kovaným křížem. Celá kaple je bíle omítaná, architektonické články (římsa, sokl) jsou světle žluté. Jižní strana je s pravoúhlým vstupním otvorem s novodobými dřevěnými dveřmi. Ostění dveří je ponecháno v pohledovém kameni. Ve východní boční stěně lodi je proraženo malé oválné okno vyplněné kovovou mříží. Nad korunní římsou se vyjímá malá nika s půlkruhovým záklenkem světle žlutě vymalovaná. Ve věži jsou čtyři segmentově zaklenutá okna, z nichž jsou východní a západní zaslepena a mezi nimi je nataženo břevno pro zvonek. Věž má zalamovanou profilovanou římsu (**obr. 1, 2**).

Historie: Kapli na návsi zřídila obec Mirkov na obecním pozemku v roce 1746.² Patrocinium kaple měla Nejsvětější Trojice, již zobrazovala malba na plátně uvnitř kaple. Zvon, který se nacházel ve vížce na střeše kaple, údajně nesl letopočet 1728,³ což naznačuje možnost existence nějaké vesnické zvoničky – předchůdkyně dnešní kaple. Kaple prošla opravou v roce 1970⁴. V současnosti kaple vypadá, že prošla další opravou v nedávné minulosti, přestože vnitřní vybavení i zvon scházejí. K duchovním účelům již neslouží, spíše je jakousi estetickou kulisou návsní skalky s koniferami a květinami.

² AM Ústí n. L., Fond Farní úřad Mojžíř, soupis kaplí a křížů 1835. Znamé encyklopedické dílo Umělecké památky Čech datuje mírkovskou návsní kapli k roku 1800, což byl ve své době odhad dle stylu architektury, nepodložený badáním v archivních pramenech, Emanuel POCHÉ a kolektiv, *Umělecké památky Čech K/O*, svazek druhý, Praha 1978, s. 393.

³ Franz Josef UMLAUFT, *Mörkau und seine Marienkapelle*, in: Aussiger Bote, 2. Jhrg. 1. Folge, Januar 1951, s. 11. Tento letopočet uvádějí i Emanuel POCHÉ a kolektiv, *Umělecké památky Čech K/O*, svazek druhý, Praha 1978, s. 393.

⁴ Jiří SOUČEK, *Obrazová rukověť obcí a církevních staveb v okrese Ústí nad Labem*, Ústí n. L. 1999, s. 163.

2) Skalní kaple Navštívení Panny Marie u Mirkova

Souřadnice: 50.6903561N, 14.1133036E

Historické názvy: Kapelle (1835,1859), Sandsteinkapelle (1930,1951), Mörkauer Wallfahrtskapelle (1951)

Popis: Stav před demolicí: Poutní kaple se tyčila nad silnicí z Mirkova do Neštěmic v blízkosti zatačky na mírném svahu. Dispozičně byla řešena tak, že presbytář byl vysekán do skalní niky a loď s věžičkou vyčnívala směrem na jihovýchod. Ke kapli vedlo od silnice jednoramenné schodiště lemované kovovým subtilním zábradlím.

Loď byla obdélná se sedlovou střechou. Okapní stěny byly prolomeny na obou stranách jedním sdruženým oknem, tvořeným dvěma otvory s půlkruhovým záklenkem. Sloupek mezi otvory měl patku a košovou novorománskou hlavici, římsa byla zdobena obloučkovým vlysem. Hlavní štítové průčelí bylo rámováno dvěma štíhlými věžičkami s jehlancovou střechou, na které navazoval lizénový rámec přecházející v sešikmené části v obloučkový vlys zdobený malými čabakami, nad vlysem v oblasti věže byla profilovaná římsa. Štít vrcholil věží na zhruba čtvercovém půdorysu se segmentově zaklenutým oknem a jehlancovou střechou. Ve vrcholu byla umístěna korouhev. Hlavní průčelí bylo prolomeno kruhovým oknem se šambránou svisle děleným příčlím a novorománským portálem s půlkruhovým záklenkem. Tvar portálu nahoře opisuje profilovaná půlkruhová římsa. Samotný portál tvořil obdélný otvor s půlkruhovým nadsvětlíkem místo tradičního tympanonu. Nadsvětlík byl vyplněn dvoukřídlým oknem. Po stranách od úrovně podlahy vybíhaly dva polosloupky na patkách a plintách ukončené novorománskou košovou hlavici přecházející v hranolový abakus. Z abaku vybíhal oblouk záklenku zdobený zubořezem. Vstupní otvor kryly dvoukřídlé kazetové dveře světlé barvy. Sedlová střecha byla nejprve kryta taškovou krytinou s nízkými volskými oky po stranách. Před demolicí měla kaple na zbytcích střechy na koso kladené šablony.

Ve skále zasekaný presbytář byl vyplněn dřevěným vyřezávaným oltářem. Na něm byla umístěna socha Panny Marie. Součástí mobiliáře dle dochované fotodokumentace byla i dřevěná kazatelna.

Stávající stav: Ze stavby, která čněla ze skalního pískovcového masivu, ani z mobiliáře se nedochovalo nic. Zůstal půdorysně půlkruhový otvor do skály směrem dovnitř na dvakrát zalamovaný. Poslední zúžení má vpravo okosenou hranu. Ve skále jsou patrné cihelné náběhy na klenby odstřelené lodí (**obr. 3–10**).

Historie: Okolnosti vzniku později známého a před druhou světovou válkou hojně navštěvovaného poutního místa⁵ shrnul ve svém článku pro *Aussiger Bote* v roce 1951

⁵ Vyjma textu Franz Josef UMLAUFT, *Mörkau und seine Marienkapelle*, in: *Aussiger Bote*, 2. Jhrg. 1. Folge, Januar 1951, s. 11 o kapli pojednávají také texty: Konrada MOIßLA, *Der politische Bezirk Aussig*, Aussig 1887, s. 279; *Adressbuch der Stadt Aussig und des politischen Bezirkes Aussig*, Aussig s. d., s. 420; Alfred HOOPE, *Des Österreichers Wallfahrtsorte*, Wien 1913, s. 917; F. J. UMLAUFT, *Die Marienkapelle in Mörkau*, Beiträge zur Heimatkunde des Aussig-Karbitzer Bezirkes, 1938, s. 69–72; V no



Obr. 3. Mírkov, grotta vytesaná ve skále pro sochu Panny Marie v roce 1858–1859 proměněná v presbytář nové kaple, dnes výrazný pozůstatek bývalého poutního místa. Foto: NPÚ, Martin Zubík 2019.

přehledně bývalý archivář města Ústí nad Labem Franz Josef Umlauf.⁶ Z jeho textu pasáže věnované kapli překládáme: „Ši- roce známá mírkovská kaple však leží stranou od vsi, na jižním úpatí Gerichsbergu či Galgenbergu (dnešní Obecní vrch, 461 m; pozn. J. L.), na místě kde je krásný výhled do Labského údolí. Kaple byla do současné podoby vybudována roku 1858 a 11. září 1859 zasvěcena Neposkvrněné Panně Marii tehdeším okresním vikářem Vinzenzem Schleinem (ze Skorotic), čehož se účastnilo na 2000 lidí. „Mírkovskou pouť“, která se slavila vždy v pondělí po svátku Navštívení Panny Marie (2. července), navštěvoval bezpočet lidí z blízkého i vzdáleného okolí. Také jindy během mariánských svátků byl příliv (věřících) v dřívějších dobách vskutku značný. V červnu a červenci přicházela četná procesí, která byla ve vsích, jimiž procházela, vítána zvoněním. Tak přicházeli mnozí poutníci z Nakléřova, Jílového, Velkého Chvojna, Dobětic, Novosedlic a hledali zastavení v pískovcové kapli, ale také před ní potěchu pod stromy.

Oltářní prostor je celý vytesán do pískovcové skály. V letech 1864/65 byla odstraněna skála napravo od vchodu do kaple, čímž vznikl plácek, na němž se během pouti provozoval čilý ruch

vější literatuře z pera českých badatelů pak: heslovitě v Emanuel POCHE a kolektiv, *Umělecké památky Čech K/O*, svazek druhý, Praha 1978, s. 393; s faktografickými chybami v Jiří SOUCEK, *Obrazová rukověť obcí a církevních staveb v okrese Ústí nad Labem*, Ústí n. L. 1999, s. 163–164; Příběh kaple zachycené roku 1944 malířem A. Ottou přinesl Jan NEMEC, *Malíř August Otto a kaple Navštívení Panny Marie u Mírkova*, Ústecký sborník historický, 2000, s. 279–282; s nepřesnostmi Jaroslav MACEK, *950 let litoměřické kapituly*, Karmelitánské nakladatelství 2007, s. 254, nejnověji Vít HONYS, *Zapomenutá potní místa Českého středohoří v Ústeckém kraji*, Ústí nad Labem 2017, s. 45–48.

⁶ Franz Josef UMLAUFT, *Mörkau und seine Marienkapelle*, in: Aussiger Bote, 2. Jhrg. 1. Folge, Januar 1951, s. 11–12.

v rozličných stáncích. Obě lípy před vchodem do kaple byly zasa- zeny roku 1881 a v roce 1889 kaštany, v jejichž stínu věřící tábořili a naslouchali kázáním. Na sváteční bohoslužbu spěchali hudeb- níci z celé farnosti, ale i cizí zpěváci.

Za zakladatele mírkovské poutní kaple je považován jistý Erasmus Rösler, který býval vojákem za časů francouzských revo- lučních výbojů. Roku 1793 padl do francouzského zajetí a jako válečný invalida se vrátil do vlasti. Ústní podání o založení kaple, které bylo ostatně teprve později zaznamenáno, vypráví toto: Jednou se zdálo Erasmovi Röslerovi, že v Mojžíři v domě č. 20 na- lezne podobiznu Matky Boží, kterou vystaví veřejnému uctívání. Šel tedy druhý den do Mojžíře a dostal se do označeného domu. Tam se zpočátku nevědělo vůbec nic o existenci sochy v domě, teprve když prozkoumal celé stavení, našel na půdě v koutě sta- rou dřevěnou sochu Matky Boží, která kdysi stávala v mojžířském kostele.“

Erasmus Rösler vyzdil z břidlice nejprve výklenek na kopci Schuwenze (vrch Vyhlička, 370 m, mezi Mojžíři a Mírkovem, pozn. J. L.), později ale vytesal, se svolením majitele hospodářství č. 14 v Mírkově, na dnešním místě skalní grotu, která se uzavírala dveřmi. Našlo se také mnoho poutníků, kteří složili finanční dary, vznikl proto roku 1811 fond, který v roce 1842 obnášel 1095 zl. ví- deňské měny. Když roku 1858 činily sebrané peníze za darů již 900 zlatých konvenční měny, přistoupilo se ke stavbě dnešní kaple. V dubnu toho roku byla celá jeskyně až na oblouk, v němž stál oltář, odstřelena a kaple, jak vypadá dnes (nebo vypadala?),⁷ po- stavěna.“

⁷ Zde položil Umlauf řečnickou otázku, již bohužel předjal budoucí osud kaple za čtvrt století.



Obr. 4. Mírkov, skalní část kaple (presbytář), kdysi svatyně, dnes pelech. Hodiny zavěšené ve vrcholu vnitřního oblouku ukazují, kolik odbilo... Foto: NPÚ, Martin Zubík 2019.

O postavě iniciátora vzniku svatostánku pro „záračnou“ sochu Panny Marie válečného vysloužilce Erasma Röslera toho mnoho nevíme. Erasmus Rösler (1722–1811)⁸ si v Mírkově zakoupil domek čp. 16 v roce 1784,⁹ v němž se usadil se svou ženou Annou Marií (1731–1787).¹⁰ V čase rakouského tažení proti revoluční Francii roku 1792 bylo Erasmovi již 70 let. Patřil by mezi vojáky sloužící v rakouské armádě doživotně.¹¹ Padl-li roku 1793 zraněn do francouzského zajetí, vrátil se domů po výměně zajatců dohodnuté mezi Francií a rakouskou monarchií 12. 5. 1794.¹²

Po svém návratu do vlasti tedy v druhé půli devadesátých let 18. století Rösler vyhledal v Mojžíři na půdě soukromého stavení pohozenou svatou sochu Panny Marie a postavil jí výklenek z břidlice na cestě z Mojžíře do Mírkova. V roce 1802

⁸ SOA Litoměřice, digitalizované matriky: Z, inv. č. 5450, sig. 116/21, 1788–1875, Mírkov, s. 29.

⁹ SOA Litoměřice, digitalizované úřední knihy: Velkostatek Krásné Březno – Všebořice, inv. č. 250, sig. OS Ústí nad Labem 14, č. 16.

¹⁰ SOA Litoměřice, digitalizované matriky: N, O, Z, inv. č. 5442, sig. 116/1, 1785–1788, Blansko, Mírkov, etc., s. 20.

¹¹ K problematice služby v rakouské armádě více Petr HAVEL, *Sloužit až do roztrhání těla*, in: *Dějiny a současnost*, 12/2006, dostupné online: <http://dejinyasoucasnost.cz/archiv/2006/12/slouzit-az-do-roztrhani-tela/>.

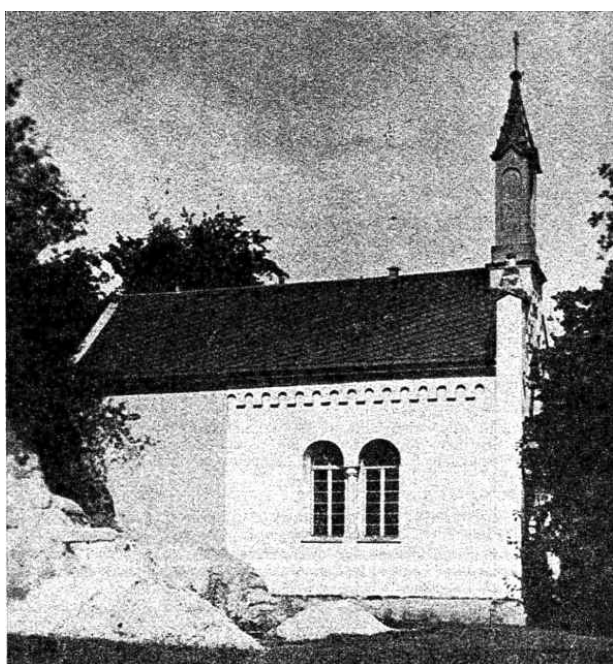
¹² K problematice válečného zajetí ve Francii 1792–1815 více Lubomír CHOBOT, *Encyklopedie válečného zajetí a internace*, 2018, s. 8–10. Dostupné online na stránkách Červeného kříže: <https://www.cervenykriz.eu/cz/729/EVZ-1.pdf>.



Obr. 5. Mírkov, přírodní skalnatý terén v okolí bývalé kaple je příhodný nejen pro pěstování sportovních aktivit. Reliéf ženských ňader (odlitých dle živého modelu) je upevněn bezprostředně vpravo od bývalého presbytáře kaple. Foto: NPÚ, Martin Zubík 2019.



Obr. 6. Mírkov, interiér kaple Navštívení Panny Marie vybavený mobiliářem z druhé poloviny 19. století zachycený roku 1909. Foto: Rudolf Jenatschke, Muzeum města Ústí nad Labem.



Obr. 7. Mírkov, západní pohled na bok kaple s patrným napojením na skalní stěnu (část bez obloučkového vlysu), kolem roku 1934. Zdroj: Edwin Jenatschke, otištěno v *Aussiger Bote*, 8/1974, s. 238.

vstupuje do „druhého“ života dřevěné sošky Matky Boží mírkovský sedlák Josef Patzelt z usedlosti čp. 14, který poskytl svůj pozemek se skalním blokem nábožnému vojákovu Erasmu Röslerovi pro realizaci grotty pro sošku.¹³

Sedlák Josef Patzelt (1759–1834)¹⁴ měl právě roku 1802 za sebou těžké období patnácti let, kdy mu postupně zemřela řada nejbližších osob (dcerka Marianna †1787,¹⁵ dcerka Theresia †1791,¹⁶ matka Anna Maria †1797,¹⁷ manželka Rosina †1798,¹⁸ otec Christoph †1802)¹⁹ a on zůstal v hospodářství sám s malými dětmi (syn Josef měl teprve 10 let).²⁰ Není divu, že hledal přímluvu u Panny Marie, mocné ochránkyně.

Nejspíše i s fyzickou pomocí sedláka Patzelta vysekal již osmdesátiletý Erasmus Rösler „prostornou klenutou míst-

¹³ Archiv města Ústí nad Labem, fond Farní úřad Mojžíř, Soupis kaplí a křížů r. 1835.

¹⁴ SOA Litoměřice, digitalizované matriky: Z, inv. č. 5450, sig. 116/21, 1788–1875, Mírkov, s. 42.

¹⁵ SOA Litoměřice, digitalizované matriky: N, O, Z, inv. č. 5442, sig., 116/1, 1785–1788, Blansko, Mírkov, etc., s. 20.

¹⁶ SOA Litoměřice, digitalizované matriky: Z, inv. č. 5450, sig. 116/21, 1788–1875, Mírkov, s. 5.

¹⁷ SOA Litoměřice, digitalizované matriky: Z, inv. č. 5450, sig. 116/21, 1788–1875, Mírkov, s. 14.

¹⁸ SOA Litoměřice, digitalizované matriky: Z, inv. č. 5450, sig. 116/21, 1788–1875, Mírkov, s. 15.

¹⁹ SOA Litoměřice, digitalizované matriky: Z, inv. č. 5450, sig. 116/21, 1788–1875, Mírkov, s. 21.

²⁰ SOA Litoměřice, digitalizované matriky: N, inv. č. 5447, sig. 116/5, 1788–1826, Blansko, Mírkov, s. 11.



Obr. 8. Mírkov, interiér mariánské kaple s novým oltářem v roce 1934–1935. Zdroj: Edwin Jenatschke, otištěno v *Aussiger Bote*, 8/1974, s. 239.

nost²¹ pro sochu. Jednalo o živelnou akci dvou pobožných vesničanů mimo církevní úřady. Ještě v roce 1835 nebylo místo vysvěceno.²²

Jak bylo výše řečeno, k výklenku byla roku 1858 přistavěna zděná kaple a 11. září následujícího roku vysvěcena s patrocinium Neposkvrněné Panny Marie.²³

O nové kapli referoval farář Anton Schubert na biskupskou konzistoř v Litoměřicích následující: *Místo skalní grotty uvedené v soupise kaplí a křížů v Mírkově pod č. 7, byla (...) roku 1859 postavena nová krásná kaple, a to jen z pouhých obětých peněz, jež byly za více než padesát let obětovány Matce Boží (dřevěná socha s Ježíškem na paži) v jeskyni. Tato kaple je podle plánů navržených c. k. stavebním ředitelstvím postavena v gotickém stylu, opatřena prostorným oltářem, kůrem a kostelními lavicemi. Všechny řemeslné a pomocné práce provedla dobrovolně obec Mírkov a reversem z 13. února 1858 při okresním úřadu převzala údržbu kaple na tak dlouho, dokud nebude mít kaple vlastní prostředky (...).*²⁴

²¹ Archiv města Ústí nad Labem, fond Farní úřad Mojžíř, Soupis kaplí a křížů r. 1835.

²² TAMTĚŽ.

²³ Franz Josef UMLAUFT, *Mörkau und seine Marienkapelle*, in: *Aussiger Bote*, 2. Jhrg. 1. Folge, Januar 1951, s. 11–12.

²⁴ ABK Litoměřice, Fara Mojžíř, Doplnky k soupisu kaplí a křížů, r. 1859.



Obr. 9. Mírkov, kaple Navštívení Panny Marie, západní pohled na pokročilou destrukci objektu, 70. léta 20. století. Foto: Sbirka fotodokumentace NPÚ ÚOP v Ústí nad Labem.

V roce 1885 prošla kaple renovací nákladem 400 zlatých.²⁵ V roce 1935 získala kaple nový oltář,²⁶ pravděpodobně při svěcení nového oltáře došlo k úpravě patrocinia na Navštívení Panny Marie.²⁷

Kaple se pak na desetiletí stala oblíbeným poutním cílem pro jednotlivé poutníky i celé pouti věřících. Tak tomu bylo až do druhé světové války.

Po odsunu původních katolíků německé národnosti do nových „domovů“ daleko za hranicemi jejich vlasti a zániku mariánské pouti začala kaple od padesátých let dvacátého století chátrat. Stala se terčem vandalů i těžby materiálu. Výmluvné svědectví o jejím stavu dva roky před demolicí podává dopis dr. J. Koprivy z Ústí n. L. z roku 1974 adresovaný Krajskému středisku státní památkové péče a ochrany přírody. *„Tato kaple je ve velmi zlém stavu, střecha poškozena, u vchodu ukraden jeden z opěrných sloupů a omítka pomalována uvnitř i zevně nechutnými obrazy a nápisy. Protože se jedná o známé místo, kudy procházejí ročně turisté a projíždějí i vozidla, doporučuji, aby byla co nejdříve opravena prolomená střecha, vnitřek vyčištěn a znovu vybělen, okna a vchod opatřeny mříží, aby nikdo nepovolaný nemohl dovnitř. Rovněž venkovní omítku je nutno odstranit a nahradit jednoduchou jednobarevnou novou. Stav kapličky je velmi nedobrým svědectvím o kulturní úrovni obyvatel nejbližších obcí. Je velmi špatnou vizitkou naší i před cizinci, kteří tento kraj navštěvují a také v tomto roce navštíví. Proto by*

²⁵ Konrad Moißl, *Der politische Bezirk Aussig*, Aussig 1887, s. 279.

²⁶ Archiv města Ústí nad Labem, fond Franz Josef Umlauf, Kt 66, inv. č. 1649, Materiály k dějinám obce Mírkova.

²⁷ K tomu příspěvek Edwin JENATSCHKE, *Die Marien-Wallfahrts-Kapelle in Mörkau*, *Aussiger Bote*, 8/1974, s. 238–240, kde je ovšem uveden jako rok pořízení oltáře letopočet 1934, k článku jsou připojeny tři fotografie.



Obr. 10. Mírkov, chátrající průčelí skalní kaple v 70. letech 20. století. Foto: Sběrka fotodokumentace NPÚ ÚOP v Ústí nad Labem.

oprava byla velmi žádoucí.“²⁸ Dobrý doktor netušil, že dopisem supluje v těch časech vážnou památkovou péči. Ta doktorův podnět pouze předala odboru kultury Okresního národního výboru, kde nejspíš urychlil provedení demolice, která nastala roku 1976. Nejprve v tomto roce provedl ústecký závod Severočeské konstruktivy odstřel věže a po roce v červnu 1977 dílo zkázy dokončil stržením zbytku kaple.²⁹

Do současnosti pozůstalý skalní výklenek by si zasloužil rehabilitaci a pietní úpravu, jež by alespoň naznačovala někdejší duchovní význam, místo nynějšího zaneřádaného koutku.

²⁸ NPÚ ÚOP Ústí nad Labem, Odborná spisovna, složka Mírkov – kaple, dopis z 6. dubna 1974.

²⁹ Jiří Souček, *Obrazová rukověť obcí a církevních staveb v okrese Ústí nad Labem*, Ústí n. L. 1999, s. 164.

Kříže

3) Kříž pod Mírkovem na cestě do Neštěmic

Souřadnice: 50.6895639N, 14.1119183E

Historický název: Lidově: „Bei Tschappens Kreize“ (1977)

Popis: Z dochované fotodokumentace víme, že kříž s korpusem byl zasazen do kamenného podstavce. Celá konstrukce stála na obdélném hranolovém soklu zapuštěném do terénu. Z něho vybíhala hranolová patka nahoře s okosenými hranami. Hranolový dřík měl minimálně z čelní strany nápisové zrcadlo, zakončen byl profilovanou římsou. Hlavice se směrem k vrcholu zaoblovala a zužovala a zakončena byla kovovým (snad litinovým) jetelovým křížem s korpusem. Pod nohama Krista bylo elipsovité nápisové pole. Zlacené bylo patrně písmo, lem pole a Kristus, zbytek kovu byl tmavý (**obr. 11**).³⁰

³⁰ Fotografie k článku: Edwin JENATSCHKE, *Kreuze in der Heimat*, in: *Aussiger Bote*, September 1977, 29. jhrg., s. 229.



Obr. 11. Mírkov, kříž pod vsí na cestě do Neštěmic na historickém snímku 20–30. léta 20. století. Foto Edwin Jenatschke, otištěno v *Aussiger Bote*, 9/1977, s. 261.

Historie: Kříž stál odedávna na souběhu neštěmické cesty do Mírkova s vyústěním tzv. Kostelní stezky vedoucí z Mojžíře. Jistě jej máme doložen ve druhé polovině 18. století prvním vojenským mapováním. Jak bylo obvyklé, jednalo se o obyčejný dřevěný kříž, zpravidla jednou za třicet až padesát let obměněný. Záznam z roku 1835 o kříži uvádí: „Kříž vedle pole Franze Mühle, domkáře z čp. 9 v Mírkově. Tento stojí mimo obec na obecním pozemku. Kříž je z borového dřeva, Ježíš je malován na plechu. Nápis není dochován žádný, letopočet je 1831. Tento kříž s č. 3 nechala zříditi bez všech povolení (...) obec v roce 1831. (...) bez vysvěcení.“³¹

Dožilý dřevěný kříž nechali v roce 1878 nahradit majitelé přilehlého pole Ignaz a Brigitte Tschapke z čp. 7 v Mírkově výstavným rozměrným kamenným podstavcem s litinovým krucifixem.³² Ignaz Tschapke (1819–1880)³³ byl synem Christoph a Theresie Tschapkových z čp. 7 v Mírkově. V roce 1848

³¹ AM Ústí n. L., Fond Farní úřad Mojžíř, soupis kaplí a křížů 1835.

³² Edwin JENATSCHKE, *Kreuze in der Heimat*, in: *Aussiger Bote*, September 1977, 29. jhrg., s. 229.

³³ SOA Litoměřice, digitalizované matriky: I–N, I–O, I–Z, inv. č. 5472, sig. 116/A, 1758–1884, Blansko, Mírkov, etc.



Obr. 12. Mírkov, Pravděpodobné části kříže a jeho podstavce (v katalogu č. 3) složené dnes ve dvoře usedlosti čp. 14. Záměry majitelů s křížem nejsou známé. Foto: Martin Zubík 2020.

se oženil s Brigittou (1818–po r. 1884), dcerou sedláka a šenkýře Josefa a Apolonie Bieleley z Lužce čp. 4.³⁴ Kříž tedy manželé postavili v době, kdy jim táhlo na šedesátý rok.

Kříž je značen ještě v mapách z poloviny 20. století. V současnosti po něm na místě, kde stával, není ani stopy. Nicméně zřejmě právě torzo tohoto kříže s částmi podstavce se nyní nachází ve dvoře domu čp. 14 v Mírkově (**obr. 12**).

4) Kříž na cestě na Blansko

Souřadnice: 50.6979506N, 14.1048911E

Historický název: Kreuz auf dem Wege nach Blankenstein (1835)

Historie: Dřevěný kříž stával na cestě z Mírkova do Blanska severozápadně od Mírkova při vyústění polní cesty do Ryjic. Farář o něm v roce 1835 zaznamenal: „Tento (kříž) stojí mimo obec na pozemku čp. 20. Kříž je z dubového dřeva, bez podobnosti Ježíše, bez nápisu a bez letopočtu. tento kříž s poř. č. 5 zřídil v roce 1796 bez jakékoli nadace (...) zemřelý Johann Wolf,

³⁴ SOA Litoměřice, digitalizované matriky: O, inv. č. 1189, sig. 25/7, 1811–1887, Č. Bukov, Lysá, Lužec etc., s. 7.



Obr. 13. Mirkov, kříž na cestě na Blansko (v katalogu č. 4) na výřezu mapy stabilního katastru, tzv. císařského otisku 1843. Zdroj: Archivní mapy, ČUZK.

sedlák z čp. 20 v Mirkově.³⁵ Johann Wolf (1724–1813)³⁶, sedlák z čp. 20 v Mirkově, měl se ženou Katharinou (1736–1806)³⁷ jediného syna Christophu. Když si Christoph Wolf (1768–1828)³⁸ v roce 1796 bral za ženu Marii Annu Tauche, dceru sedláka z Neštěmic,³⁹ šel starý hospodář na výminku a také zřídil kříž u svého pozemku.

Kříž známe ještě z historických map stabilního katastru 1842 (**obr. 13**), v novějších mapováních však absentuje. Předpokládáme zánik kříže v polovině 19. století.

5) Kříž v zatáčce nad skalní kaplí směrem k Mirkovu

Souřadnice: 50.6901636N, 14.1150672E

Historický název: Marter (1835), Marterkreuz (1977)

Historie: Kříž zde stával již na konci 18. století (zachycen v Josefském mapování), byl tak výrazným prvkem, že se po ležícím za ním říkalo „bei der Marter“.⁴⁰ Kříž byl původně

opakovaně vyráběn ze dřeva. Pramen uvádí: „Tento (kříž) stojí mimo obec na pozemku statku čp. 4 v Mirkově. Kmen je z dubového dřeva, obraz Ježíše je malován na plechu. Nápis nebyl nalezen žádný, jen je na tom letopočet 1832. Tento kříž s č. 4 zřídil Josef Günther sedlák z čp. 4 v Mirkově bez schválení (...) v roce 1832. Vysvěcen 9. července 1837.“⁴¹

Josef Günther (1780–1853),⁴² mírkovský sedlák, si vzal roku 1808 Marii Annu Schicklovou (1785–1857)⁴³ z čp. 19 v Žežicích.⁴⁴ Kříž zřídil před padesátým rokem života, kdy lidé začínali bilancovat svůj život a myslet na poslední věci lidské.

Asi v prvních dekádách 20. století nahradili majitelé čp. 4 Franz a Emilie Güntherovi kříž dřevěný kvalitnějším křížem na kamenném soklu.⁴⁵ Zde nejsou vztahy mezi zřizovateli zcela jasné. Franz Günther (*1855)⁴⁶ a jeho bratr Anton (*1862)⁴⁷

³⁵ AM Ústí n. L., Fond Farní úřad Mojžíř, soupis kaplí a křížů 1835.

³⁶ SOA Litoměřice, digitalizované matriky: Z, inv. č. 5450, sig. 116/21, 1788–1875, Mirkov, s. 31.

³⁷ SOA Litoměřice, digitalizované matriky: Z, inv. č. 5450, sig. 116/21, 1788–1875, Mirkov, s. 25.

³⁸ SOA Litoměřice, digitalizované matriky: Z, inv. č. 5450, sig. 116/21, 1788–1875, Mirkov, s. 37.

³⁹ SOA Litoměřice, digitalizované matriky: O, inv. č. 5464, sig. 116/13, Neštěmice, s. 6.

⁴⁰ Franz Josef UMLAUFT, *Zur Geschichte des Dorfes Mörkau*, in: Beiträge zur Heimatkunde des Elbetals, 1. Jhrg., Aussig 1939, s. 45.

⁴¹ AM Ústí n. L., Fond Farní úřad Mojžíř, soupis kaplí a křížů 1835.

⁴² SOA Litoměřice, digitalizované matriky: Z, inv. č. 5450, sig. 116/21, 1788–1875, Mirkov, s. 61.

⁴³ SOA Litoměřice, digitalizované matriky: Z, inv. č. 5450, sig. 116/21, 1788–1875, Mirkov, s. 63.

⁴⁴ SOA Litoměřice, digitalizované matriky: N, O, Z, inv. č. 9276, sig. 192/3, 1773–1871, Blansko, Dobětice etc., s. 254.

⁴⁵ Edwin JENATSCHKE, *Kreuze in der Heimat*, in: Aussiger Bote, September 1977, 29. Jhrg., s. 228.

⁴⁶ SOA Litoměřice, digitalizované matriky: N, inv. č. 5448, sig. 116/19, 1827–1894, Mirkov, s. 67.

⁴⁷ SOA Litoměřice, digitalizované matriky: N, inv. č. 5448, sig. 116/19, 1827–1894, Mirkov, s. 87.



Obr. 14. Mírkov, pískovcový kvádr v místech umístění kříže (v katalogu č. 5) v zatáčce nad skalní kaplí blíže k Mírkovu, možný pozůstatek podstavce. Foto: Martin Zubík 2019.

byli majiteli statku čp. 4 po otci Franzí Güntherovi a jeho ženě Franzisce. Zároveň byli vnuky zřizovatele původního kříže Josefa Günthera. Franz se oženil kolem roku 1880 s Emmou, ovdověl roku 1903.⁴⁸ Anton se vyučil zedníkem a roku 1891 se oženil s Emilií Müllerovou (*1868), jež sloužila ve statku jako děvečka. Franz, hospodářský správce, šel bratrovi za svědka.⁴⁹ Zda jsou Franz a Emilie právě těmito osobami, je úkolem příštího bádání v zatím nepřístupných matrikách.

Dnes je kříž bohužel zmizelý (**obr. 14**).

6) Kříž na jižním konci obce na souběhu cest z Lužce a Neštěmic

Souřadnice: 50.6934719N, 14.1145039E

Historický název: Kreuz (1835)

Historie objektu: Na místě poblíž stodoly usedlosti čp. 8 stál od roku 1800, kdy jej zde nechala vztyčit obec, dubový kříž s Ježíšem malovaným na plechu. Téhož roku jej vysvětil mojžířský farář Erasmus Giebitz⁵⁰

V poslední třetině 19. století jej asi nahradil kříž trvanlivější, nadaný Wenzelem a Theklou Flömrichovými z čp. 15 v Mírkově.⁵¹ Wenzel Flömmrich (1856–?) byl synem chalupníka a kovářského mistra Wenzela Flömmricha (†70)⁵² z čp. 15 v Mír-

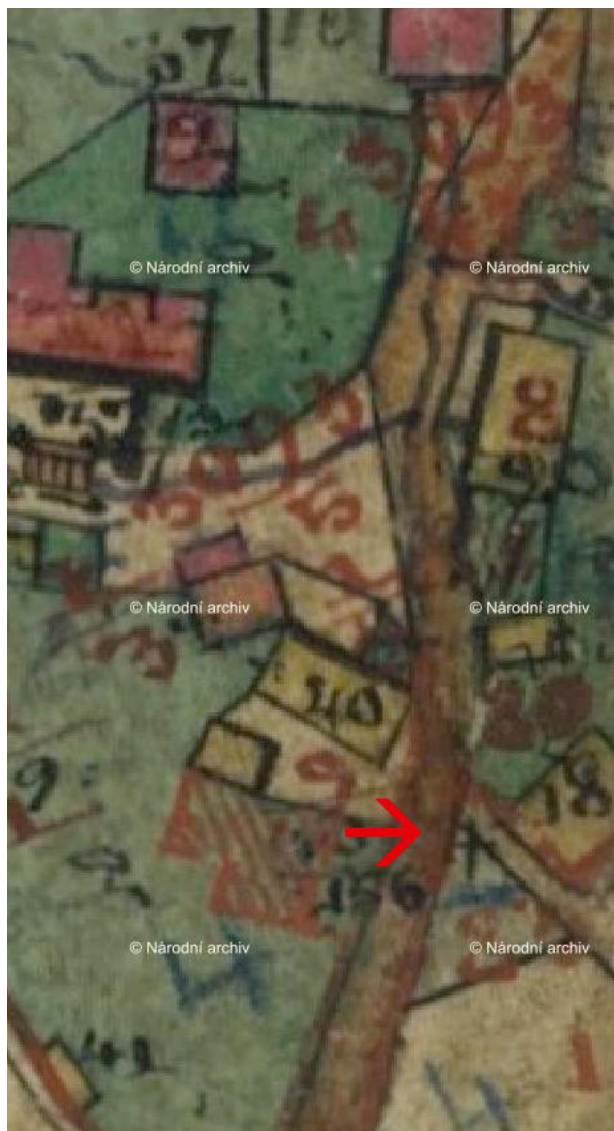
⁴⁸ Franz Josef UMLAUFT, *Zur Geschichte des Dorfes Mörkau*, in: Beiträge zur Heimatkunde des Elbetals, Aussig 1939, s. 46.

⁴⁹ SOA Litoměřice, digitalizované matriky: O, inv. č. 5449, sig. 116/20, 1788–1895, Mírkov, s. 72.

⁵⁰ AM Ústí n. L., Fond Farní úřad Mojžíř, soupis kaplí a křížů 1835.

⁵¹ Edwin JENATSCHKE, *Kreuze in der Heimat*, in: Aussiger Bote, September 1977, 29. jhrg., s. 228.

⁵² SOA Litoměřice, digitalizované matriky: I–N, I–O, I–Z, inv. č. 5472, sig. 116/A, 1758–1884, Blansko, Mírkov, etc. Údaj je citován z indexu zemřelých, neboť příslušná matrika se záznamem o zemřelém není digitálně přístupná.



Obr. 15. Mírkov, kříž na souběhu cest z Lužce a Neštěmic (v katalogu č. 6), výřez z mapy stabilního katastru, tzv. indikační skici 1843. Zdroj: Archivní mapy, ČUZK.

kově, po jehož smrti v roce 1878 vedení hospodářství převzal a následující rok se 4. února oženil s Theklou Weigendovou (1855–?), dcerou Franze a Franzisky Weigendových z čp. 5 v Mírkově.⁵³ Pár přivedl na svět půl roku po svatbě chlapečka Wenzela, ten však po měsíci zemřel (†14. 9. 1879).⁵⁴ Další dítě již nepřišlo.

Kříž dnes již nestojí (**obr. 15**).

7) Kříž nad Mírkovem

Souřadnice: 50.7071647N, 14.1049447E (přibližná poloha)

Historický název: Kreuz auf dem Planfelde (1835).

⁵³ SOA Litoměřice, digitalizované matriky: O, inv. č. 5449, sig. 116/20, 1788–1895, Mírkov, s. 61.

⁵⁴ SOA Litoměřice, digitalizované matriky: N, inv. č. 5448, sig. 116/19, 1827–1894, Mírkov, s. 131; I–N, I–O, I–Z, inv. č. 5472, sig. 116/A, 1758–1884, Blansko, Mírkov etc.



Obř. 16. Mířkov, kříř na cestě do Slavořova (v katalogu ř. 7), výřez z mapy stabilního katastru, tzv. indikační skici 1843. Zdroj: Archivní mapy, řUKZ.

Historie: Dřevěný kříř stával při severní cestě z Mířkova do Slavořova, ještě před Titelbařským mlýnem. Dobový pramen o kříř píše toto: „Tento (kříř) stojí mimo ves na pozemku statku ř. 2. Tělo kříře je z dubového dřeva, obraz Jeříše je malován na plechu. Není na tom řádný nápis, pouze letopočet 1817. Tento kříř s poř. ř. 6 nechal v roce 1817 zřídít bez všech povolení (...) zemřelý Franz Focke, sedlák v Mířkově v ř. 2., vysvětil jej ještě téhoř roku tehdejší farář Wenzel Güttler. Souřasný majitel statku ř. 2 v Mířkově a jeho dědicové jsou podle závěti z 22. února 1829 zemřelé Elisabeth Focke zavázáni kříř ř. 6 udržovat v dobrém stavu a opravovat jej.“⁵⁵

Manželé Franz (1754–1826)⁵⁶ a Elisabeth Focke (1754–1831)⁵⁷ byli bezdětní, kříř postavili, když zestáři. Protože neměli ani řádné řijící příbuzné, přeřel statek po smrti Elisabethy coby odúmřt do držení krásnobřezenského panství. Teprve roku 1849 byla nemovitost ř. 2 s polnostmi vydána za „převodní“ poplatek 500 zř. a přepsána na novomanřele Antona a Marii Annu Miehle (téř Mühle).⁵⁸

Závazek ke kříř byl nejspíše novými majiteli statku naplnován, neboť kříř je zachycen ještě na novějších mapách (ka-

tastrální mapa 1898, topografické mapy 1951–1971).⁵⁹ V současnosti je zaniklý (**obř. 16**).

OSADA BLANSKO⁶⁰

Osada se nachází v katastrálním území Mířkov a leží asi 500 metrů severně od hradu Blansko. Zástavba se táhne podél dvou cest rozevřajících se do klínu směrem na Libov a Lipo-
vou.

Hrad i ves jsou spojitými nádobami, nejspíše vznikly zároveň. Hrad Blansko (Blankenstein) zalořili Vartemberkové

⁵⁹ Tyto archivní mapy jsou dostupné online: <https://archivnimapy.cuzk.cz/uazk/pohledy/archiv.html#>.

⁶⁰ Literatura k vývoji a historii osady Blansko je převážně spojena s historií stejnojmenného hradu. Pro následující odstavec jsme řerpali především z Franze Josefa UMLAUFTA, *Blankenstein. Eine Beschreibung und Geschichte der Burg samt einer Geschichte des Dorfes*. Aussig 1930, zejména kapitoly Der ehemalige Meierhof, s. 75–79, die Entstehung des Dorfes Blankenstein, s. 79–84 a Die alte Schenke in Blankenstein, s. 84–94. Jiný autor se Blanskem podrobněji nezabýval. *Místopisný slovník historický Království českého* Augusta SEDLÁČKA, Praha 1998, na s. 30 uvádí spíše historii hradu do roku 1628, což bylo Sedláčkově naturelu bliřší. Těžit lze z vlastivědné příručky starší proveniencie Konrada MOIßLA, *Der politische Bezirk Aussig*, Aussig 1887, s. 279–284. V menší míře pak z turistické příručky *Kleine Ortskunde für den Stadt und Landkreis Aussig*, Aussig 1944, s. 26–27. Dílčí informace lze dohledat také: k etymologii místního názvu a jeho dokladům u Antonína PROFOUSE, *Místní jména v řechách I, A–H*, Praha 1947, s. 90–91; demografický vývoj přes heslo Mířkov na <https://cs.wikipedia.org/wiki/M%C3%ADrkov>, kde jsou online odkazy na historické a statistické lexikony obcí řeského statistického úřadu.

⁵⁵ AM Ústí n. L., Fond Farní úřad Mojříž, soupis kaplí a křířů 1835.

⁵⁶ SOA Litoměřice, digitalizované matriky: Z, inv. ř. 5450, sig. 116/21, 1788–1875, Mířkov, s. 38.

⁵⁷ SOA Litoměřice, digitalizované matriky: Z, inv. ř. 5450, sig. 116/21, 1788–1875, Mířkov, s. 41.

⁵⁸ SOA Litoměřice, digitalizované úřední knihy: velkostatek Krásné Březno – Vřebořice, inv. ř. 250, sig. OS Ústí n. L. 14, s. 239.

kolem roku 1400, hospodářský dvůr v místě dnešní vsi je připomínán prvně v pramenech v roce 1527, nepochybně je však starší. Poté co rytíři z Bünau počátkem 17. století přenesli své sídlo z hradu na pohodlnější údolní zámek v Březnici (Priesnitz, později Krásné Březno, Schönriesen), byl hrad opuštěn a po roce 1628 zpusťl, nicméně poplužní dvůr přetrval i v dalších stoletích.

Panský dvůr (Meierhof), postavený v blízkosti vydatné studny (po staletí jediný místní zdroj vody), tvořily kromě hlavní budovy ještě velká sýpka, stáje pro skot a ovce, obydlí ovčáka, myslivna a drobné objekty. K Blansku patřila ještě samota „starý Šenk“ (dnešní čp. 1) situovaná do východního podhradí.

Situace se radikálně změnila na konci 18. století. Po smrti majitele hraběte Johanna Ludwiga von Hartiga v roce 1794 získal panství hrabě Stibar na Buttenheimu, rakouský šlechtic s potřebou hotových peněz, který okamžitě začal rozprodávat budovy dvora prostým lidem. V letech 1794–1799 tak z objektů hospodářského dvora vznikly novými kolonisty obsazené a přestavěné domy čp. 2–11, k nim se připojily novostavby čp. 12–17. Zbylé panské pozemky spravovali poddaní usazení v Mírkově (šafář, ovčák, myslivec žili v Mírkově s rodinami v čp. 31, 32 a 33). Nový vlastník březnického panství August hrabě Ledebur-Wicheln tak byl nucen pro lepší správu majetku v roce 1812 alespoň vystavět novou myslivnu čp. 18. Další domy čp. 19–22 přibýly postupně po roce 1848.

Zemědělství a drobná řemesla tvořily obživu zdejšího německého obyvatelstva. Výjimku tvořilo čp. 1, kde tamní obyvatelé, kromě zemědělství, provozovali výčep piva. Němce, jak známo, z jejich domovů vyhnala československá poválečná vláda a na jejich místo přicházeli kolonisté s československým občanstvím. Pro infrastrukturní nedostatky (např. absence vodovodního řádu) osada zaostávala v druhé polovině 20. století v rozvoji. Demolice se osadě sice nevyhnuly, avšak atraktivní výhledy do kraje a na hradní zříceninu přilákaly řadu rekreatantů, kteří proměnili a proměňují domy ve víkendové chalupy.

Kříže

8) Kříž za starou hájovnou čp. 4

Souřadnice: 50.7030300N, 14.0961042E

Historický název: Kreuz hinter dem alten Jägerhause (1835)

Historie: Dodnes nedochovaný dřevěný kříž postavený zřejmě již v polovině 18. století. V roce 1835 o něm farář zaznamenal: „*Tento stojí na vrchnostenském pozemku, kmen je ze dřeva, není na něm zpodobněn Ježíš, nápis a letopočet rovněž neexistují. Tento kříž s č. 3, podle výpovědi obyvatel Blanska, zřídila tehdejší krásnobřezenská vrchnost. Ve kterém roce byl kříž postaven a vysvěcen, zda na něm spočívá nadace, není obyvatelům také známo.*“⁶¹ Z takto kusé informace vyvozu-

⁶¹ AM Ústí nad Labem, fond Farní úřad Mojžíř, Soupis kaplí a křížů, 1835.

jeme, že se jednalo o kříž, který stával za panskou myslivnou čp. 4. Myslívna přešla do soukromých rukou v roce 1772, kdy ji odkoupil od panství vrchní lovcí Johann Christoph Franz.⁶² Kříž tak mohl být vrchností zřízen ještě před tímto rokem. Bohužel další přímé zmínky o kříži chybí. Značen je ještě na katastrální mapě z roku 1898, byl tudíž v 19. století udržován, nicméně zatím nevíme, zda ve dřevě či ve formě trvalejšího materiálu. Naposledy je na mapě z padesátých let 20. století značen na novém místě přímo před čp. 4.⁶³ Ústecký malíř E. G. Doerell zobrazil dřevěný kříž v polovině 19. století na vedutě s hradem. Pro autorskou manipulaci se zobrazovanými reáliemi a prostorem, poplatnou žánru a určité líbivosti, nelze určit, zda se jedná o kříž od staré hájovny čp. 4, či o kříž u nové hájovny čp. 18 (**obr. 17**).

9) Kříž u hájovny čp. 18

Souřadnice: 50.7014094N, 14.0991536E

Historický název: Kreuz bei dem obrigkeitel. Försterhause (1835)

Historie: Dnes již beze stop zaniklý dřevěný krucifix popisuje dobový záznam takto: „*Tento stojí na panském pozemku. Kmen kříže je ze dřeva, obraz Ježíše je také dřevěný, vyřezaný sochařem, oboje je již velice staré. Nápis a letopočet nebyl nalezen. Tento kříž s č. 2 je dle výpovědi blanenských obyvatel zřízen tehdejší krásnobřezenskou vrchností. V jakém roce byl vztyčen a vysvěcen či zda je k němu zřízena nadace, také není místním známo.*“⁶⁴ Na mapě 1. vojenského mapování z konce 18. století kříž nalezneme vpravo od rozcestí před začátkem intravilánu vsi. Snad při pozdější obnově se přesunul o pár metrů vedle na parcelu v souběhu cest, již v 19. století uzavřelo průčelí domu čp. 13. Panská hájovna čp. 18 stála od roku 1812 o pár metrů dále západně od zmíněného rozcestí.⁶⁵ Kdo a jakým způsobem kříž udržoval, nevíme, nicméně na rozcestí před čp. 13 je značen ještě roku 1898 v katastrální mapě. V novějších mapách zcela chybí, mohl zaniknout již před druhou světovou válkou.⁶⁶

10) Kříž pod hradem Blansko

Souřadnice: 50.6992611N, 14.1029944E

Historický název: Kreuz unter dem Hause des F. J. Förster (1836)

Popis: Dominantní kříž blízko na styku cest na dohled hradu Blansko blízko stejnojmenné obce. Kříž je zabetonovaný

⁶² F. J. UMLAUFT, Blankenstein: *Eine Beschreibung und Geschichte der Burg samt einer Geschichte des Dorfes*, Aussig 1930, s. 78, přehled majitelů na s. 81.

⁶³ Tyto archivní mapy jsou dostupné online: <https://archivnimapy.cuzk.cz/uazk/pohledy/archiv.html#>.

⁶⁴ AM Ústí nad Labem, fond Farní úřad Mojžíř, Soupis kaplí a křížů, 1835.

⁶⁵ K hájovně více in F. J. UMLAUFT, *Blankenstein. Eine Beschreibung und Geschichte der Burg samt einer Geschichte des Dorfes*, Aussig 1930, s. 83.

⁶⁶ Tyto archivní mapy jsou dostupné online: <https://archivnimapy.cuzk.cz/uazk/pohledy/archiv.html#>.



Obr. 17. Blansko, obraz hradu Blansko od ústeckého malíře Ernsta Gustava Doerella zachycující starý dřevěný kříž. Může se jednat o vyobrazení jednoho ze dvou dřevěných křížů v Blansku pocházejících z 18. století (v katalogu č. 8 a 9). Kompozice zobrazených prvků včetně hor na horizontu je nicméně ovlivněna umělcovou volbou a vznikla uměle v ateliéru na základě skic z plenéru. Výjev tak není zcela reálný. Reprodukce z knihy: V. Houfek – V. Kaiser – M. Kolář, Ernst Gustav Doerell, Ústí nad Labem 2016, s. 58.

na mírné terase zpevněné dvěma řadami kamenů. Na hraně terénu je zhruba čtvercová pískovcová deska o rozměrech 93 x 95 cm. Na ní spočívá sokl z pískovce nahoře se zkosenými hranami, dřík je na výšku hranolový, v přední části s vpadlým zrcadlem o rozměrech 28 x 98 cm. Zrcadlo je obdélné s fabiony v rozích. Profilovaná římsa je na abaku zdobena listovým motivem. Nástavec, rovněž pískovcový, na němž spočívá kříž, je opatřen vlastním soklem přecházejícím v oblounový dřík a profilovanou římsou. Z vrcholu vybíhá kovaný jetelový kříž natřený kovářkou černí s korpusem Krista. Kříž je vysoký zhruba 114 cm. Některé detaily kříže jsou opatřeny zlatou povrchovou úpravou, jedná se o čtyři květinové motivy, tři ve vrcholech kříže a jeden pod nohama Krista, dále o nápisovou pásku nad korpusem a Kristovu bederní roušku. Celková výška objektu od terénu po vrchol je zhruba 270 cm (**obr. 18, 19**).

Historie: Zřejmě současný kříž na tomto místě nechal postavit roku 1810 nedaleko od svého domu sedlák z Blanska Franz Josef Förster z čp. 1.

Na mapě prvního vojenského mapování z druhé třetiny 18. století je ovšem na tomto místě již značen dřevěný kříž, nepochybný předchůdce toho dnešního. Pokud tento dřevěný kříž počátkem 19. století dosluhoval a musel být nahrazen, můžeme jeho vznik odhadnout s přihlédnutím k užitému materiálu někam do počátku 70. let 18. století. Nový kříž z roku 1810 popisuje farní soupis z roku 1836:



Obr. 18. Blansko, kříž pod hradem (v katalogu č. 10) obnovený roku 2009, čelní pohled od jihu. Foto: Martin Zubík 2019.



Obr. 19. Blansko, nepříliš zdařilá fotografie z 30. let 20. století zachycuje kříž pod hradem (v katalogu č. 10) ještě s původním vysokým křížem jištěným zadní vzpěrou, po níž zůstala v podstavci rýha. Foto: Archiv města Ústí n. L., fond F. J. Umlauf, inv. č. 1843, Snímky z Lipové, Mnichova a Slavošova, karton 86).

„Kříž pod domem Franze Josefa Förstera, sedláka v Blansku, čp. 1. Tento stojí na pozemku usedlosti čp. 1. Podstavec je z písčovce, kříž s Ježíšem jsou z litiny. Nápis na tom v současnosti není žádný. Tento kříž č. 1 (číslo 1 v soupise křížů obce Blansko v celkovém soupisu křížů farního okrsku Mojžíř, pozn. J. L.) nechal Franz Josef Förster, blanenský sedlák, bez jakékoliv žádosti, bez úředního schválení, bez finančního pojištění a bez reversu postavit v roce 1810. Vysvětil jej v témže roce tehdejší místní kněz Wenzel Güttler.“⁶⁷

Franz Josef Förster (1765–1842)⁶⁸ se do šenku a statku čp. 1 (před rokem 1800 též čp. 30) přičlenil kolem roku 1793, přičemž se svou nastávající šenkýřkou Marií Annou Focke (1748–1801)⁶⁹, vdovou po Franzi Focke (†1785),⁷⁰ zřejmě již nějakou dobu žil pod jednou střechou. Marie Anna zemřela roku 1801 a Franz Josef si roku 1803 do zděděného⁷¹ čp. 1 přivedl druhou manželku Marii Elisabethu Weissovou (1775–

1844),⁷² dceru sedláka z Horních Zálezel,⁷³ s níž zplodil četné potomstvo. Jejich syn Anton pak po jejich smrti převzal hospodářství.⁷⁴ Potomci také udržovali Försterův kříž v dobrém stavu, bohužel po odsunu obyvatel statku byl kříž ponechán napospas osudu.

Zdevastovaný podstavec s chybějícím křížem a povalený v porostu u cesty se dočkal obnovy v roce 2009 z iniciativy Občanského sdružení pro záchranu hradu Blansko. Sdružení se podařilo získat finanční podporu pro tuto akci z Nadace VIA (16500 Kč). Akci podpořila částkou 1500 korun i obec Povrvly. Ve dnech 1. a 2. srpna připravili členové sdružení ve spolupráci s brigádníky z řad místních občanů terén pro osazení křížku, k čemuž došlo v průběhu srpna. Podstavec v rámci svých možností sesadil kameník Josef Sotona, kříž vyrobil kovář Jiří Barták. Náklady za kamenické práce obnášely 15000 Kč, za kříž 3000 Kč a odlití korpusu Krista 1594 korun. Obnovený křížek vysvětil administrátor střešovské farnosti páter Josef Mazura 12. září 2009.⁷⁵

⁶⁷ AM Ústí n. L., Farní úřad Mojžíř, soupis křížů a soch, 1836.

⁶⁸ SOA Litoměřice, digitalizované matriky: Z, inv. č. 5450, sig. 116/21, 1788–1875, Mírkov, s. 16.

⁶⁹ SOA Litoměřice, digitalizované matriky: Z, inv. č. 5450, sig. 116/21, 1788–1875, Mírkov, s. 20.

⁷⁰ SOA Litoměřice, digitalizované matriky: N, O, Z, inv. č. 9275, sig. 192/2, 1742–1787, Blansko etc., s. 238.

⁷¹ SOA Litoměřice, digitalizované úřední knihy: velkostatek Krašné Březno – Všebořice, inv. č. 250, sig. OS Ústí n. L. 14, zápis č. 41.

⁷² SOA Litoměřice, digitalizované matriky: Z, inv. č. 5450, sig. 116/21, 1788–1875, Mírkov, s.18.

⁷³ SOA Litoměřice, digitalizované matriky: O, inv. č. 6408, sig. 136/8, 1784–1835, Babiny I, Byňov, Homole u P., H. Zálezly etc., s. 130.

⁷⁴ SOA Litoměřice, digitalizované úřední knihy: velkostatek Krašné Březno – Všebořice, inv. č. 250, sig. OS Ústí n. L. 14, zápis č. 208, 212.

⁷⁵ K tomu Výroční zpráva za rok 2009 Občanského sdružení pro záchranu hradu Blansko, s. 3, in: <http://hradblansko.cz/wp-content/uploads/2018/04/2009.pdf>; Dále článek Byli jsme na Blansku



Obr. 20. Blansko, podstavec kříže z roku 1911 (v katalogu č. 11) po sestavení v roce 2019, čelní, jižní strana.
Foto: Martin Zubík 2020.

11) Kříž z roku 1911 nad vsí

Souřadnice: 50.7045700N, 14.0975497E

Popis: Z původního kříže se dochoval jen sokl na oploceném zhruba čtvercovém podstavci. Patka je kvádrová, nahore s okosenými hranami. Soklová část je tvořena na šířku položeným hranolovým kamenem s nápisem z čelní strany, na kameni je vztyčena svíslá stěla s obdélným vpadlým polem, které je osazeno nápisovou deskou s rytým německy psaným nápisem. Zadní strana soklu je nepohledová, plochá, opatřena je rytým německy psaným nápisem. Hlavice na dřívku leží volně, má výraznou profilovanou oblounovou římsu, směrem vzhůru se zužuje do obdélné plošky, na které ležel kříž.

Z dochované fotodokumentace lze osvětlit podobu zaniklého kříže. Kříž ložený na hlavici měl vlastní hranolovou patku ustupující směrem vzhůru v podobě výžlabku a plynule přecházející v profilovaný torus. Z oblounu vyčníval kamenný latinský kříž s korpusem (**obr. 20**).

Nápisy: Nápisová deska na čelní straně kříže nese německý nápis provedený latinkou:

Ein Kreuz am Weg gehst / Du vorbei, / Gedenk was dessen Deut- / ung sei. / O, müder Wandrer stehe / still, / Zieh ab den Hut, Du bist ein Christ / der durch den Herrn erlöset ist.

V překladu: *Jdeš kolem kříže, pomysli, co znamená. Unavený poutníku, zastav se tiše a smekni, jsi křesťan vykoupený Pánem.*

Nápis na přední straně soklu v němčině latinskou kurzívou, s výjimkou řádku se jmény zřizovatelů, který je proveden nekurzívní latinkou: *Errichtet zur Ehre Gottes / von / Franz u. [Maria] Mattausch / Hausbesitzer aus Blankenstein [Nr. 19] / im Jahre 1911.*

Překlad: *Zřízeno pro slávu Boží Franzem a Marií Mattausch, majiteli čp. 19 v Blansku, v roce 1911.*

Tesaný nápis na zadní straně prostředního článku podstavce provedený latinskou kurzívou. Již poničený nápis nějaký dobrák „obtáhl“ hřebíkem:

*F[ranz] M[at]t[ausch] / geb. in Blankenstein [Nr. 19] / Maria Mattausch / geb. Hampel in Schönborn [...]*⁷⁶

Překlad: *Franz Mattausch, narozený v Blansku čp. 19 / Maria Mattausch, narozená ve Studánce [...].*

Historie: Kříž postavili v roce 1911 na svém pozemku manželé Franz a Marie Mattauschovi z blízkého domu čp. 19 (**obr. 21, 22**).

Franz se narodil roku 1847⁷⁷ do rodiny chalupníka Wilhelma Mattausche (1815–1878)⁷⁸ a jeho ženy Marie Anny (1814–1879)⁷⁹ v čp. 19. Živil se jako zedník a roku 1870 se oženil s Marií Hampelovou (*1843)⁸⁰ ze Studánky v okrese Děčín. Ještě za života starých Mattauschových se roku 1877 stali majiteli domku čp. 19 s drobným hospodářstvím.⁸¹ Manželství bylo bohužel bezdětné, místo potomků zanechali po sobě kamenný kříž. Domek prodali v roce 1919 Alfredovi a Bertě Johnovým,⁸² zůstali v něm však na dožití. Franz (†72) zemřel roku 1920⁸³ a Maria (†84) v roce 1928.⁸⁴

Dům čp. 19 získali od Johnových v roce 1926 Josef a Friederika Hahnelovi,⁸⁵ po válce zůstal neosídlen a chátral. V padesátých letech 20. století byl stržen.

⁷⁶ Přestože datum narození Marie je známo z Blanenské matriky zemřelých, nalézt její křestní zápis v matrikách studáneckých se nám nepodařilo. Nelze tedy rekonstruovat číslo popisné jejího rodného domu.

⁷⁷ SOA Litoměřice, digitalizované matriky: N, inv.č. 5452, sig. 116/22, 1839–1906, Blansko, s. 11.

⁷⁸ SOA Litoměřice, digitalizované matriky: Z, inv. č. 10032, sig. 116/32, 1803–1932, Blansko, s. 35.

⁷⁹ SOA Litoměřice, digitalizované matriky: Z, inv. č. 10032, sig. 116/32, 1803–1932, Blansko, s. 36.

⁸⁰ V záznamu o úmrtí Franze Mattausche ze dne 7. 3. 1920 je připojeno datum jeho svatby s Marií, SOA Litoměřice, digitalizované matriky: Z, inv. č. 10032, sig. 116/32, 1803–1932, Blansko, s. 91.

⁸¹ Franz Josef UMLAUFT, *Blankenstein. Eine Beschreibung und Geschichte der Burg samt einer Geschichte des Dorfes*. Aussig 1930, s. 83.

⁸² TAMTĚŽ.

⁸³ SOA Litoměřice, digitalizované matriky: Z, inv. č. 10032, sig. 116/32, 1803–1932, Blansko, s. 91.

⁸⁴ SOA Litoměřice, digitalizované matriky: Z, inv. č. 10032, sig. 116/32, 1803–1932, Blansko, s. 95.

⁸⁵ Franz Josef UMLAUFT, *Blankenstein. Eine Beschreibung und Geschichte der Burg samt einer Geschichte des Dorfes*. Aussig 1930, s.83.

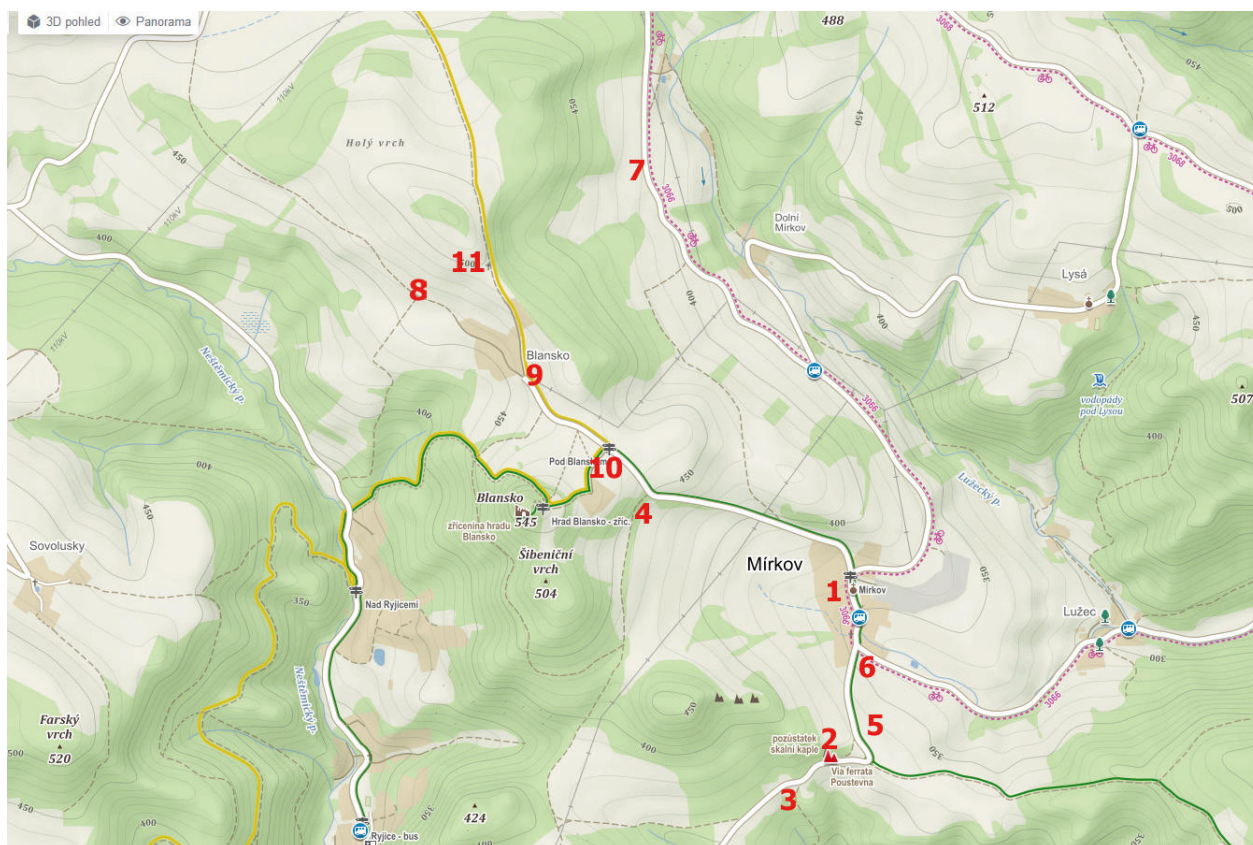
z 12. září 2009 na <http://www.chvojensko.cz/clanky/poch/> na webu Chvojensko.cz.



Obr. 21. Blansko, kříž z roku 1911 (v katalogu č. 11) se svými zřizovateli Marií a Franzem Mattauschovými z čp. 19 kolem roku 1911.
Foto: Muzeum města Ústí nad Labem.



Obr. 22. Blansko, kříž z roku 1911 (v katalogu č. 11) výletníci pózuji u zadní strany skulptury, 20.–30. léta.
Foto: Muzeum města Ústí nad Labem.



Obr. 23. Mapa sledované oblasti, legenda: 1 – kaple Nejsvětější Trojice; 2 – poutní kaple Navštívení Panny Marie; 3 – kříž pod Mirkovem na cestě do Neštémic; 4 – kříž na cestě na Blansko; 5 – kříž v zatáčce nad skalní kaplí směrem k Mirkovu; 6 – kříž na souběhu cest z Lužce a Neštémic; 7 – kříž nad Mirkovem na cestě do Slavošova; 8 – kříž za starou hájovnou čp. 4; 9 – kříž u hájovny čp. 18; 10 – kříž pod hradem Blansko; 11 – kříž z roku 1911 nad osadou.

Po přervání pout mezi křížem, domem a jeho obyvateli, po úplné ztrátě souvislosti skončil kříž na desetiletí rozvalený na zemi. Krucifix se ztratil. Z iniciativy Ing. Jana Čiháka za technické pomoci Ing. Petra Houšky a Ing. Jaromíra Šípa z místní Farmy pod Blanskem byl alespoň podstavec 2. září 2019 sestaven na svém místě. Význam a historii torza kříže vysvětluje a původní vzhled historickou fotodokumentací připomíná instalovaná cedule.⁸⁶

ZÁVĚR

Předkládaný text je katalogem drobných památek místních částí větší obce Povrly, konkrétně vsi Mirkov a osady Blansko. Chráněnou kulturní památkou není řádná z popisovaných drobných památek. Umělecky i historicky nejhodnotnější byla dnes již pouze torzálně dochovaná skalní kaple Navštívení Panny Marie, která již ničím nepřipomíná původní novorománský objekt zdemolovaný v roce 1977. Druhá z popisovaných kaplí svým pojetím nijak nevyčnívá nad běžnou lokální stavební produkci.

Hojněji jsou v článku zastoupeny v počtu devíti kusů kříže, z nichž se do dnešní doby na svém místě dochoval pouze zloomek, konkrétně dva. Třetí z nalezených křížů složený v torzálním stavu na dvoře čp. 14 v Mirkově nelze uspokojivě lokalizovat. Obecně lze shrnout, že umělecká hodnota dochovaných drobných památek ve zkoumaných obcích není velká, jejich hodnota tkví vedle řemeslného zpracování hlavně v duchovní a historické rovině. Řada popisovaných drobných památek, zejména křížů se dodnes nedochovala. Z našeho pohledu je jakékoli ničení podobných prvků krajiny nenahraditelnou ztrátou, která přispívá sůl do četných ran tohoto regionu. Ochrana a dokumentace těchto drobných památek, jakožto němých svědků historických událostí, přispívá k obnově identifikace s regionem severních Čech.

⁸⁶ Podklady pro text cedule vyhledala a zpracovala PhDr. Věra Hladíková v pramenech Archivu Města Ústí nad Labem ve spolupráci s ředitelem tohoto pracoviště Mgr. Petrem Karličkem Ph.D.

