

VÁCLAV ZEMAN

*KOSTEL SV. ŠIMONA A JUDY V LIPOVÉ NA ŠLUKNOVSKU V OBDOBÍ NOVOVĚKU
VE SVĚTLE ARCHIVNÍCH PRAMENŮ*



Obr. 1. Pohled na školu a kostel sv. Šimona a Judy v Lipové v první polovině 20. století. Oblastní muzeum Děčín, pobočka Rumburk, foto Heinrich Haase, Rumburk.

Následující studie si klade za cíl na základě písemných pramenů představit stavební vývoj kostela sv. Šimona a Judy v Lipové na Šluknovsku v období novověku, vymezeném přibližně lety 1690 a 1945.¹ Zatímco dolní časovou hranici určuje dochování relevantních písemných pramenů a současně zásadní barokní přestavba kostela, horní hranice je mezníkem politických dějin, přičemž poválečný vývoj a porevoluční obnova představují ve stavebním vývoji kostela diskontinuitu, kterou tato studie nereflktuje. Text chce vysledovat především nejvýznamnější stavební zásahy a proměny objektu, a to v souvislosti s liturgickými potřebami či uměleckými preferencemi, reflektující dobový umělecký diskurs, potřeby farní obce i technický stav objektu. Pozornost bude věnována i obměnám významných částí mobiliáře.²

¹ Příspěvek vznikl v rámci projektu aplikovaného výzkumu MK ČR Národní a kulturní identity „Proměna středověkého venkovského kostela jako symbolu duchovní tradice a identity místa“, kód: DG18P02OVV042.

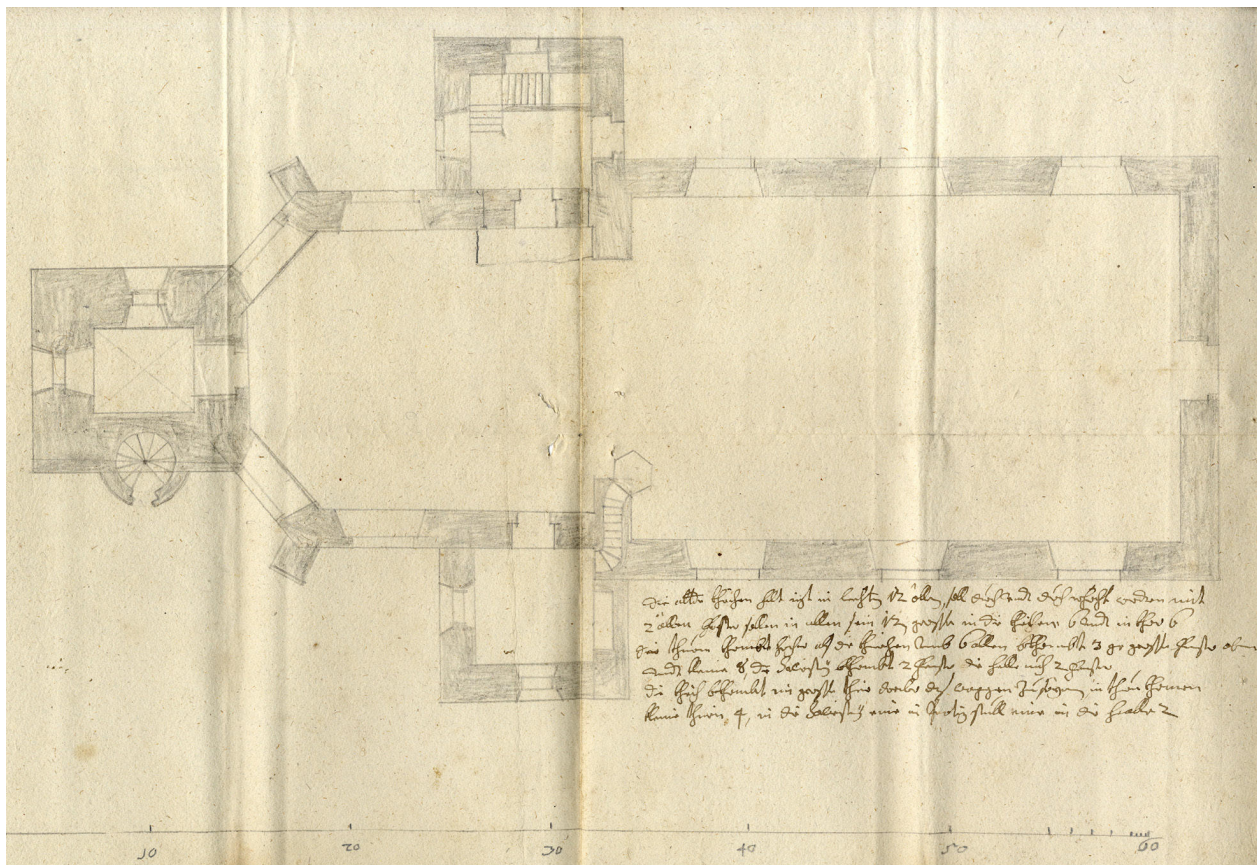
² Stavební historie lipovského kostela prozatím unikala pozornosti historiků, ta se spíše soustředovala na zdejší zchátralý zámek či drobné sakrální památky (zejm. na stránkách Děčínských vlasti-

Lipová již v době předbělohorské plnila funkci jednoho ze správních center dnešního Šluknovského výběžku, rozsáhlého majetku rodu Šlejniců a od roku 1602 Kinských. V pobělohorské době drželi lipovské zboží Mansfeldové, v roce 1662 je získala Marie Markéta Slavatová z Chlumu, která v 90. letech 17. století uskutečnila v Lipové přestavbu kostela. V 18. a 19. století byli vlastníky lipovského panství Salm-Reifferscheidtové. Farní kostel v rezidenční vsi (městem od roku 1750) zastával významné postavení, po určitý čas plnil funkci nekropole dominia.

Kostel v Lipové byl nepochybně již kolonizačního původu a až do barokní přestavby si pravděpodobně zachoval středověký ráz. Z tehdejšího vybavení se dokládá i jeden ze zvonů ulitý v roce 1512.³ Nedochovaly se žádné písemné prameny, které by mohly objasnit starší stavební vývoj objektu.

vědných zpráv). Základní informace ke kostelu tak přináší pouze informační leták vydaný obcí u příležitosti obnovy objektu (Hana a Werner HENTSCHELOVI – Klára ŽÁKOVÁ – Pavel SVOBODA, *Kostel sv. Šimona a Judy v Lipové*, Lipová b. d.).

³ Státní oblastní archiv v Litoměřicích (dále jen SOA Litoměřice), pobočka Děčín, Velkostatek (dále jen Vs) Lipová, karton č. 85, inv. č. 384, sign. C-1 15/12 Nr. 5.



Obr. 2. Stavební plán kostela – půdorys; nedatováno, nesignováno; 1691, Balzer Hille, Neustadt in Sachsen. SOA Litoměřice, pobočka Děčín.

BAROKNÍ PŘESTAVBA KOSTELA V LETECH 1691–1695

Mezi lety 1691 a 1695 se za patronátu a na náklady Marie Markéty Slavatové z Chlumu uskutečnila zásadní přestavba stávajícího kostela.⁴ Od roku 1690 probíhal nákup stavebního materiálu. Stavba byla svěřena staviteli ze saského Neustadtu, a proto se na ní ve větší míře podíleli řemeslníci ze Saska. Kámen v okolí Lipové nalámal kameník Hanns Schenfeld ze saského Putzkau.⁵ Poloha Lipové v blízkosti zemské hranice umožňovala realizovat přeshraniční kontakty, účast řemeslníků či umělců ze Saska byla i v 18. století běžnou záležitostí.

Roku 1691 byl dopravován kámen, šindel či vápno z Doubice, započaly výkopové práce i zdění. Celkové výdaje na stavbu kostela v roce 1691 činily 428 zlatých 49 krejcarů 2 denáry.⁶ Ačkoli roky 1690 a 1691 patřily především přípravě stavebního materiálu, došlo 27. července 1691 v 7 hodin ráno k položení základního kamene stavby. Pískovec s iniciálami patronky kostela Marie Markéty hraběnky Slavatové (M. M. G. S., tedy *Maria Margaretha Gräfin Slavatani*) umístěný ve věži posvětil

⁴ Přestavbu kostela v první polovině 90. let 17. století potvrzuje i dendrochronologický průzkum dřevěných konstrukcí (smýcení dřeva v letech 1691–1694). Odběr a analýzu vzorků provedl v roce 2020 ing. Tomáš Kyncl.

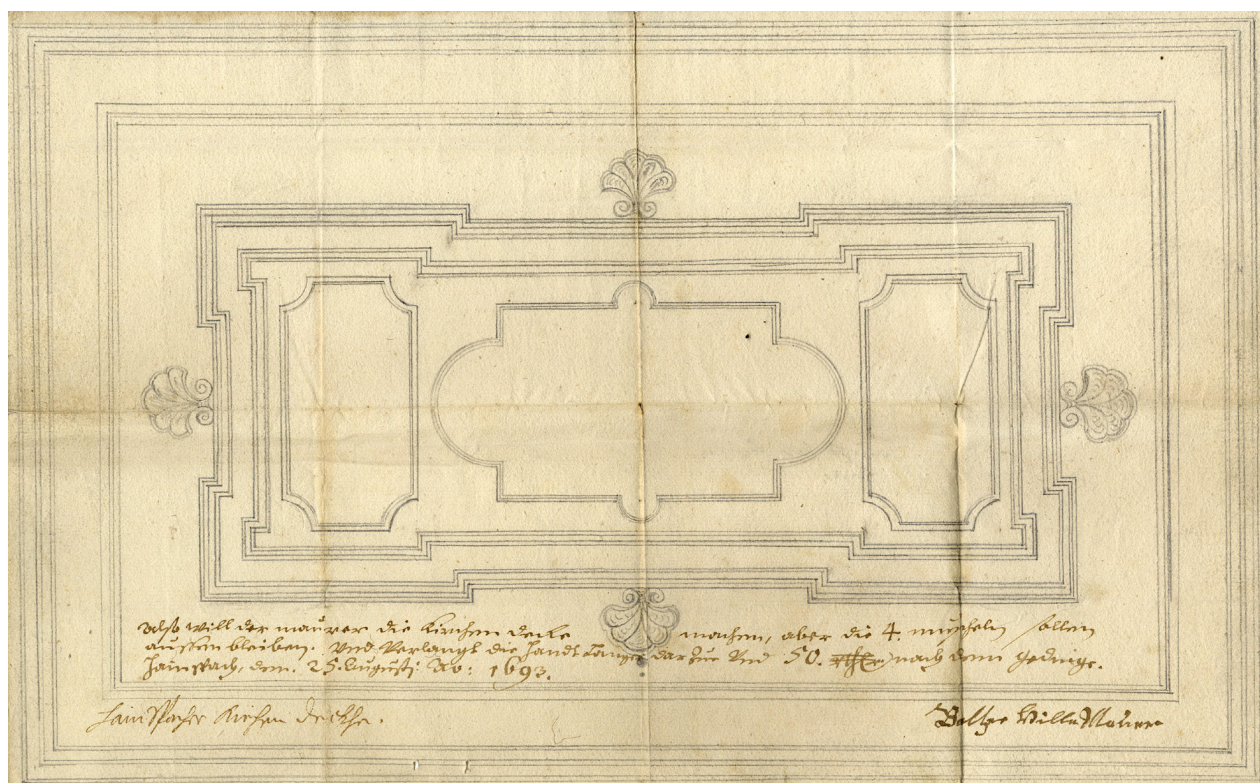
⁵ SOA Litoměřice, pobočka Děčín, Vs Lipová, karton č. 85, inv. č. 383, sign. C-1 15/11, vyúčtování 1690–1693.

⁶ SOA Litoměřice, pobočka Děčín, Vs Lipová, karton č. 85, inv. č. 383, sign. C-1 15/11, vyúčtování 1690–1693.

místní farář Johann Wenzel Franz Koch za účasti panských úředníků, rychtáře, školmistra, stavitele Balzera Hilleho a jeho tovaryšů.⁷

Dne 31. května 1692 byla sepsána smlouva mezi hraběnkou Slavatovou a Balzerem Hillem (zde jako Hülle) ze saského Neustadtu na výstavbu a rozšíření kostela v Lipové. Zedník se dle plánu půdorysu zavázal postavit kostel s dobrými základy a s řádným vápenným zdivem nahoře na hřbitovu, svázat dobře staré zdi s novými, sklenout zadní chór dvojitou křížovou klenbou i sakristii s dobrým základem, postavit předstíň nebo vstup v klenutém zadním kostele. Vzadu při kostele měl dle plánu vystavět kamennou věž s točitým schodištěm až ke zvonovému patru. Řádně a dobře zaklenout klenbu, podle úhelníku a bez chyb vystavět všechny zdi správné síly. Zdivo kostela mělo být ukončeno cihelnou římsou, nové zdi nahozeny vně i zevnitř vápnem, a to v takové podobě a v období, aby v zimě neopadalo. Za loket zdi kostela či věže měla Hillemu náležet odměna ve výši 1 groše a 2 denárů, za jedno velké okno, kde měl správně usadit a zazdít kameny, 1 rýnský tolar 14 grošů. Mzda ve výši rýnského tolaru a dvou grošů mu náležela za osazení a zazdění ostění malých dveří. Denní mzda

⁷ SOA Litoměřice, Sběrka matrik Severočeského kraje, sign. L90/1, úvodní zápis. Informaci o základním kamenu z matriky reflektuje i farní kronika. Státní oblastní archiv v Litoměřicích – Státní okresní archiv Děčín (dále jen SOKa Děčín), Farní úřad (dále jen FÚ Lipová), inv. č. 64, s. 39–40.



Obr. 3. Návrh pohledu stropu lodi kostela, 1683, Balzer Hille, Neustadt in Sachsen. SOA Litoměřice, pobočka Děčín.

za proražení velkých dveří a oken v předním štítu a za proražení a vyzdění ve staré stavbě určená mistrovi zůstala nedoplněná, tovaryšovi náleželo šest grošů. Měly být zděny klenby a římsy, a ty nahozeny vápnem a nabíleny. Kostelní podlaha měla být vyložena kamennými dlaždicemi (včetně vyzdvižení staré dlažby a kamenů v kostele) za cenu 1 gr. 4 d. Za kamenná ostění malých oken v sakristii a dveří o rozměrech $1\frac{1}{4} \times 1\frac{1}{2}$ lokte placeno 18 gr. Staviteli kromě mzdy náležely dva věrtele vrchnostenského piva.⁸

Monochromní provedení dochovaného půdorysu stavebního plánu kostela neumožňuje rozlišit zachované stávající zděné konstrukce od nově budovaných. Orientovaný kostel s obdélnou lodí o třech okenních osách a se vstupem od západu měl trojboce uzavřený odsazený presbytář s opěrnými pilíři. Po jeho stranách na jihu stála vstupní předsíň se schodištěm na oratoř, na severu pak sakristie s nástupem na kazatelnu v síle zdi. K východní straně presbytáře přiléhala hranolová věž s točitým schodištěm na severu částečně vystupujícím z hmoty zdiva věže. Stávající zdivo o výšce 12 loktů mělo být o dva lokty zvýšeno. V kostele bylo plánováno dvanáct oken, z čehož šest v lodi a šest v chóru. Věž měla být snad o šest loktů vyšší nežli kostel, nahore se třemi velkými okny a dále s osmi malými. V sakristii se počítalo se dvěma okny stejně jako v předsíni. V kostele se plánoval portál s erbem, ve věži čtvery malé dveře, v sakristii jedny, jedny na kazatelnu a dvoje v předsíni.⁹

⁸ SOA Litoměřice, pobočka Děčín, Vs Lipová, karton č. 85, inv. č. 383, sign. C-I 15/11, smlouva z 31. 5. 1692.

⁹ SOA Litoměřice, pobočka Děčín, Vs Lipová, karton č. 85, inv. č. 383, sign. C-I 15/11, stavební plán kostela.

V roce 1692 proběhly práce na výstavbě kostela v rozhodujícím objemu, o čemž svědčí nejen nadpis ve vyúčtování stavby, ale též suma vydání ve výši 1136 zl. 45 kr. 1,75 d. Bylo nakoupeno bílé vápno z Pirny či červená hlinka z Ústí nad Labem k nabarvení šindelové střechy. Přidavači a lamači kamene vyhloubili díru a pokusili se o vypálení vápna, které ale přineslo jen chudý výsledek. Byly provedeny platby zedníkům, přidavačům či tesařům, zámečník zhotovil nové železné mříže do oken a vykonal další práce. Truhlář vyrobil okenní rámy, které sklenář z Mikulášovic zasklil.¹⁰

Provedení hrubé stavby v roce 1692 dokládá i matriční zápis o prvním sňatku uskutečněném 19. ledna 1693 v novém kostele. S dcerou rychtáře z Liščí se ženil správce panství Christoph Ernst Opitz, který se účastnil již položení základního kamene ke kostelu a byl podepsán pod hlavním vyúčtováním stavby.¹¹

V roce 1693 se práce soustředily především na dokončování stavby a zařízení kostela. Placeno bylo mj. nejmenovanému kameníkovi za erb se dvěma medvědy nad kostelními dveřmi,¹² zámečníkovi za tři kříže, českokamenickému malíři Christophu Knechtelovi¹³ pravděpodobně za jejich štafiro-

¹⁰ SOA Litoměřice, pobočka Děčín, Vs Lipová, karton č. 85, inv. č. 383, sign. C-I 15/11, vyúčtování 1690–1693.

¹¹ SOA Litoměřice, Sbirka matrik Severočeského kraje, sign. L90/1, s. 55.

¹² K erbů podrobně Stanislav KASÍK, *Znaková aliance Slavata-Trautson v Lipové a Mikulášovicích*, Děčínské vlastivědné zprávy 4/1995, s. 15–19.

¹³ Doložena je zejména jeho umělecká činnost na českokamenickém panství. Srov. Václav ZEMAN, *Barokní výtvarní umělci v České Kamenici ve světle soupisů poddaných*, in: Otto Chmelík – Marcela Zemanová-Oubrechtová – Václav Zeman (eds.), *Amicae Decini cum honore*. Pocta archivářce Heleně Smíškové k pracovnímu jubileu, Děčín – Litoměřice 2012, s. 94.



Obr. 4. Štít západního průčelí kostela. Foto: Václav Zeman, 2020.

vání, truhláři za dvě zpoděnice a tabernákl, kameníkoví za tříletou práci na zhotovení dveřních a okenních ostění, dlažby, schodišťových stupňů atp. Celkově bylo v roce 1693 vydáno 1539 zl. 16 kr.¹⁴

Z 26. srpna 1693 pochází návrh štukové výzdoby podhledu stropu kostelní lodi od Balzera Hilleho. Hlavním motivem je obdélník s uchy v nárožích, vložený do obdélného rámce, obsahující tři štuková zrcadla a po stranách čtyři mušle. K jeho realizaci došlo mezi srpnem a říjnem 1693.¹⁵

Výstavba kostela prováděná v letech 1690 až 1693 vyšla na 3261 zl. 2 kr. 0,75 d., přičemž kostel nebyl zcela dokončen.¹⁶ Od poloviny dubna do konce listopadu 1694 probíhaly stavební práce na kostele, věži a hřbitovní zdi, mimo toto období se činnost přesunula do interiéru. Zedník s tesařem odcestovali do Horní Police, aby zhlédli tamní věž, zřejmě jako inspiraci pro výstavbu věže v Lipové. Byly zhotoveny kostelní lavice, kříž na kostel či makovice na kostelní věž. Realizován byl nákup kamence na nabarvení kostela, českokamenický malíř Martin Weigel¹⁷ pozlatil makovici a kříž a starý kříž na hřbitovní bráně.

¹⁴ SOA Litoměřice, pobočka Děčín, Vs Lipová, karton č. 85, inv. č. 383, sign. C-I 15/11, vyúčtování 1690–1693.

¹⁵ SOA Litoměřice, pobočka Děčín, Vs Lipová, karton č. 85, inv. č. 383, sign. C-I 15/11, plán z 25. 8. 1693 a nedatované vyúčtování B. Hilleho.

¹⁶ SOA Litoměřice, pobočka Děčín, Vs Lipová, karton č. 85, inv. č. 383, sign. C-I 15/11, vyúčtování 1690–1693.

¹⁷ V originále uvedeno chybně jako Zweigel. Více srov. V. ZEMAN, *Barokní výtvarní umělci*, s. 96–97.

Za uvedené práce a materiál bylo v roce 1694 vydáno 861 zl. 49 kr. 1,75 d.¹⁸

Poslední účet za stavbu kostela pochází z roku 1695. Peníze byly vyplaceny mimo jiné zedníkovi, tesaři a klempířovi za osazení makovice a kříže na kostelní věž, piremským vápnem byl vybílen kostel i věž, realizovaná velkým dílem roku 1694 a v roce 1695 dokončená. Klempíř Michel Weygel z Budyšína vykonal práce na její střeše, na zeleno natřel sloupky lucerny, natřena byla i kostelní střecha. Výdaje v tomto roce dosáhly výše 464 zl. 53 kr. 2,75 d. Vzhledem k tomu, že poslední práce byly vyúčtovány v průběhu října 1695 a účet byl uzavřen k 31. říjnu 1695,¹⁹ lze předpokládat, že na svátek titulárních světců kostela, tj. 28. října 1695, došlo k vysvěcení novostavby.

KOSTEL V PRŮBĚHU 18. STOLETÍ A POČÁTKEM 19. STOLETÍ

Roku 1698 byly u varhanáře z České Kamenice²⁰ pořízeny nové varhany, v roce 1701 posel dopravil ze stejného města obraz Zmrtvýchvstání. Roku 1706 byla klenba kostela obedněna prkny. Byly napraveny škody vzniklé vloupáním do kostela. Zřejmě vůbec jednu ze svých prvních doložitelných

¹⁸ SOA Litoměřice, pobočka Děčín, Vs Lipová, karton č. 85, inv. č. 383, sign. C-I 15/11, vyúčtování za rok 1694.

¹⁹ SOA Litoměřice, pobočka Děčín, Vs Lipová, karton č. 85, inv. č. 383, sign. C-I 15/11, vyúčtování za rok 1695.

²⁰ V této době se jednalo o českokamenickou dílnu mistrů Flecků (Tobias Franz Fleck st. a ml.). Srov. Tomáš HORÁK, *Varhany a varhaníři Děčínska a Šluknovska*, Děčín 1995, s. 44.



Obr. 5. Návrh oltářního obrazu, b. d. [1775], Václav Bluma, Praha. SOA Litoměřice, pobočka Děčín.

drobných prací vykonal v roce 1707 na kostele zedník Zacharias Hoffmann (zde jako Hoffemann), později významný stavitel v regionu. Na kostele pracoval i v následujících dvou letech. V roce 1708 byla řešena vlhkost v sakristii jejím obkypáním. I díky příhraniční poloze pracovalo v kostele v Lipové mnoho řemeslníků ze Saska. Již samotná výstavba objektu byla svěřena saskému staviteli, v roce 1711 opravoval varhany varhanář z Burkhardsdorfu, roku 1717 řezbář z Budyšina vyřezal čtyři hlavy na nová nebesa, v roce 1722 mědikovec ze saského Neustadtu dodal křestní mísu do křtitelnice.²¹

Roku 1713 se uskutečnil pohřeb do hrobky v kostele, která se tak prvně připomíná. Pohřben byl svobodný pán Martin z Frantzenu. Výdaje v souvislosti s pohřbem do kostelní krypty zaznamenalo kostelní účetnictví i v roce 1715.²² V roce 1717 Hans Hantzschel ulil nový sanktusníkový zvonek, v roce 1719

byla pořízena nová zvonová stolice na velký zvonek. Roku 1722 štafíroval chomutovský malíř Johann Jacob Fahrenschon²³ mimo jiné hlavní oltář. V roce 1724 byl namalován obraz Máří Magdalény, především ale došlo k výstavbě nové farní budovy nákladem 239 tol. 5 gr. 6 d. V roce 1725 byla do kostela pořízena nová kazatelna, roku 1726 byl v Budyšíně vyzvednut oltář sv. Antonína.²⁴

Inventář kostela z roku 1730 vyjmenovává pět oltářů (sv. Šimona a Judy, Panny Marie, sv. Anny, sv. Jana Nepomuckého a sv. Antonína), četné sochy (Panna Marie nošená v procesích, zdvojená socha – na jedné straně Bolestná Panna Marie, na druhé Madona s Ježíškem, zavěšená v růženci, sv. Barbora, Ecce Homo, Zmrtvýchvstání, Spasitel světa, sv. Šebestián a soška sv. Jana Nepomuckého) i malované obrazy.²⁵

²¹ SOKA Děčín, FÚ Lipová, inv. č. 91.

²² TAMTÉŽ. SOA Litoměřice, Sběrka matrik Severočeského kraje, sign. L90/2, s. 538.

²³ Žil v letech 1675–1752. Srov. <http://cs.isabart.org/person/50951>.

²⁴ SOKA Děčín, FÚ Lipová, inv. č. 91.

²⁵ SOA Litoměřice, pobočka Děčín, Vs Lipová, karton č. 85, inv. č. 391, sign. C-1 18/1, inventář z 1730.



Obr. 6. Předsíň kostela z konce 30. let 19. století.
Foto: Václav Zeman, 2020.

V roce 1732 malíř Hans Georg Hampel z Mikulášoviček štafíroval kazatelnu, nový malý zvon odlil roku 1733 pražský zvonář Zacharias Dittrich.²⁶ Roku 1749 byl u kostela zřízen dřevěný misijní kříž,²⁷ velikonoční jezdcí pořídili nový oltář sv. Barbory, v roce 1751 byl v kostele instalován již sedmý oltář, a sice Čtrnácti svatých pomocníků.²⁸ Krátce před polovinou století byla v kostele postavena nová oratoř.²⁹ V roce 1773 muselo dojít k opětovnému usazení mřížve v okně sakristie, poškozené při vloupání do kostela. V roce 1775 byl zhotoven nový balda-

²⁶ SOKA Děčín, FÚ Lipová, inv. č. 91. Nápis reflektoval jeho zhotovení zvonu rodákem z Mikulášovic: „ZACHARIAS DITTRICH NIXDORFII AC NEOPRAGAE CIVIS HOCCE OPVS EFFECIT.“ Karl KARAFIAT, *Einige bemerkenswerte Inschriften im Hainspacher Gerichtsbezirke*, Mitteilungen des Nordböhmisches Exkursions-Klubs 29, 1906, s. 263. Tento zvon rozšiřuje katalog Dittrichových výrobků. Srov. Jan NEMEC, *Poznámky k činnosti zvonářů na Šluknovsku v 18. a 19. století*, in: Otto Chmelík – Marcela Zemanová-Oubrechtová – Václav Zeman (eds.), *Amicae Decini cum honore. Pocta archivářce Heleně Smíškové k pracovnímu jubileu, Děčín – Litoměřice 2012*, s. 106.

²⁷ SOKA Děčín, FÚ Lipová, inv. č. 63, s. 189.

²⁸ SOA Litoměřice, pobočka Děčín, Vs Lipová, karton č. 85, inv. č. 391, sign. C-1 18/1, inventář z 31. 12. 1751.

²⁹ SOA Litoměřice, pobočka Děčín, Vs Lipová, karton č. 85, inv. č. 391, sign. C-1 18/1, inventář z 1. 1. 1750.



Obr. 7. Pohled na fasádu severní stěny lodi po regotizační úpravě. Foto: Václav Zeman, 2020.

chýn nad hlavním oltářem. Malíř Wenzel Bluma³⁰ dodal nový oltářní obraz s motivem titulárních světců kostela.³¹

Od roku 1780 až do poloviny 90. let 18. století se v účetních záznamech objevují mnohé výlohy za práce na věži kostela. Výdaje z roku 1780 přesahující 600 zl. lze interpretovat především jako práce na položení krytiny. Roku 1784 byla postavena nová zvonová stolice, což mohlo souviset buď s hypoteticky předpokládanou akvizicí zvonu z pražských rušených kostelů (ve stejném roce tak byly dopraveny i varhany), nebo s adaptací věže. Roku 1793 se v účetnictví objevuje výdaj přesahující 165 zl. na výstavbu věže, přesto se k roku 1796 uvádělo, že se věž nachází ve stavu hrozícím zřícením. Byla zjednána náprava, položení nové plechové krytiny a její nátěr. Výdaj přesahující 330 zl. z většiny uhradilo místní náboženské bratrstvo. V 80. a 90. letech se tedy uskutečnily blíže neurčené stavební úpravy věže, jednoznačně doložena je výstavba nové zvonové stolice i položení trvalejší krytiny.³² Roku 1800 mikulášovický malíř renovoval sluneční hodiny.³³

V roce 1824 byl kostel popsán jako postavený v roce 1693, orientovaný, s rozměry 16 sáhů 4 stopy délky, 6 sáhů 4 stopy šířky a 4 sáhy 1 stopa výšky (tj. 31,5 x 12,6 x 7,9 m), se zdívkou o mocnosti čtyř stop (tj. 1,25 m). Presbytář byl klenutý, v lodi byl strop s rákosovým podhledem. Střechu kryl šindel, kostel obsahoval sedm oken střední velikosti opatřených železnými kříži a dvoje dřevěné dveře v hlavním vchodu a v předsíni. Uličku mezi lavicemi v lodi dláždila kamenná dlažba. Přistavěna byla předsíň a sakristie, v jejímž patře se nacházela oratoř. Rozměry ke kostelu přistavěné zvonice činily 3 sáhy 1 stopu šířky, 3 sáhy 3 stopy délky, výška pak 10 sáhů 2 stopy (tj. 6 x 6,6 x 19,5 m). K věži přiléhalo šnekové schodiště o výšce 3 sáhů 1 stopy (tj. 6 m) s 21 kamennými stupni. Střecha věže

³⁰ V účtech jako *Pluma*, návrh obrazu ale signoval jako *Bluma*. Václav Bluma (1722–1794) se též někdy uvádí jako *Blum*.

³¹ SOA Litoměřice, pobočka Děčín, Vs Lipová, karton č. 85, inv. č. 383, sign. C-1 15/11.

³² SOA Litoměřice, pobočka Děčín, Vs Lipová, karton č. 85, inv. č. 377, sign. C-1 15/4, korespondence z roku 1784 a inv. č. 383, sign. C-1 15/11, vyúčtování z 31. 12. 1781; karton č. 338, inv. č. 834.

³³ SOA Litoměřice, pobočka Děčín, Vs Lipová, karton č. 338, inv. č. 834.



Obr. 8. Interiér kostela na fotografii F. Hilleho, před 1945. SOKA Děčín.

byla oplechována. Uváděla se i márnice, naopak u předepsané rubriky krypta, ačkoli se dokládala počátkem 18. století, nebylo vyplněno nic.³⁴ Na jaře 1834 došlo nákladem vrchnosti na opravu střechy věže poškozené větrem, přičemž ve stejném roce byly opravovány i věže kostelů v Lobendavě a Brtníkách.³⁵

STAVEBNÍ ÚPRAVY KOSTELA A JEHO ZAŘIZOVÁNÍ NA PŘELOMU 30. A 40. LET 19. STOLETÍ

V letech 1836 a 1837 se uskutečnily rozsáhlé stavební úpravy lipovského kostela a následně pokračovalo jeho vyba-
vování. Kostel od svého rozšíření v roce 1693 nezaznamenal žádnou větší úpravu interiéru, hudební kůr a empory byly staré, nevzhledné a příliš malé, úplně zchátralé varhany pocházely z pražského kostela tzv. Vasrpoláků.³⁶ Hlavní oltář, již dříve transportovaný z neurčeného klášterního kostela, byl spolu s postranními oltáři zcela zničen červotočem, dlažba na podlaže prošlapaná. Kostel i sakristii trápila vlhkost. V roce 1836 došlo ke snesení hudebního kůru a empory a k jejich

nové výstavbě a rozšíření, u varhanáře Franze Fellerera z Libouchce byly objednány nové varhany. Na místě stávajícího jižního okna sakristie byl proražen vchod pro duchovního, který zde býval již dříve. Stávající sakristie totiž sloužila dříve jako předsíň, zatímco současná předsíň v přístavku na severu byla kdysi využívána jako sakristie, později pro vlhkost přesunutá. K nově budovanému vstupu do sakristie byla představena ještě malá předsíň, dveře v severní předsíni byly zazděny. Jedno okno v kostele bylo kvůli větší potřebě světla zvětšeno a provedeno na gotický způsob. Vstup na panskou oratoř, který se nacházel za sakristií, byl přeložen dopředu a zcela nově zbudován. Před nechráněným hlavním vstupem do kostela došlo k výstavbě předsíně se třemi dveřmi. Jelikož by slavatovský erb umístěný těsně nad hlavním vstupem zůstal po vybudování předsíně ukrytý, byl umístěn o půldruhého lokte výš. Kolem kostela i věže byla odkopána zemina a vybudován podzemní kanál k odvlhčení objektu. Došlo k rozšíření hřbitova až ke škole a jeho ohrazení zdí. Napravo od hlavního vstupu do kostela stál starý dřevěný kříž s letopočtem 1749, který sice plnil i úlohu hlavního hřbitovního kříže, nacházel se však ve špatném stavu, a proto byl odstraněn. V příštím roce vrchnost zaplatila zřízení nového železného kříže s pozlaceným Kristem.³⁷

Stavební práce pokračovaly roku 1837. Všechna doposud malá okna byla zvětšena a provedena na gotický způsob, tak jako okno v předchozím roce. Byly zřízeny dveře do kostela ze sakristie a protější předsíně a oba prostory byly adaptovány na otevřené předsíně. Došlo k přesunutí sakristie za oltář do podvěží a zde k proražení dvou oken. Dvě zpozděnice, osazené dříve v nikách po obou stranách hlavního oltáře, byly přesunuty do otevřených předsíní, niky pak zazděny a na epistolní straně zbudován nový vstup. Vysoké neforemné střechy oratoře a protější předsíně byly sníženy a pokryty plechem, přičemž dřevěná přístavba rozšířila oratoř do interiéru kostela, nově byla položena podlaha. Vedlejší oltáře sv. Barbory a Ježíšova jména byly zrušeny, kazatelna někdy umístěná na nároží pilíře pak přesunuta proti oratoři. U předsíně přístavěné před západní průčelí v minulém roce došlo k rozšíření na celou šíři lodi a na krajích byly vybudovány vstupy na empory, neboť dosavadní přístupy z kostela po schodišti byly velmi nepohodlné a překážely. Střechy kostela i věže dostaly nové okapy.³⁸

V roce 1839 pokračovaly práce na renovaci kostela z podnětu a z pokladny hraběte Františka Vincence Salm-Reifferscheidta. Opraveno a nahozeno bylo průčelí kostela, stejně jako předsíně vně i zevnitř. V celém kostele, vyjma míst, kde stály lavice, a mimo předsíně již dříve vydlážděné, došlo k novému vydláždění žulovými deskami. Stěny byly oškrabány a zeleně zatřeny. Pro přetrvávající problémy s vlhkostí v sakristii byly dolní části zdí deštěny prkny. Byl postaven nový hlavní oltář a oltářní obraz sv. Šimona a Judy v Praze renovován. Nové sochy Krista na kříži (dubové dřevo) a dvou andělů

³⁴ Diecézní archiv (dále jen DA) Litoměřice, Archivy far I – Lipová, kostelní inventář 1824.

³⁵ SOKA Děčín, FÚ Lipová, inv. č. 63, s. 70–71.

³⁶ Vasrpoláky byli označováni obyvatelé Slezska slovanského původu. Srov. kupř. Jan ŠVANDELÍK, *Vasrpolák, vasrpolština*. Dostupné z: <http://nase-rec.ujc.cas.cz/archiv.php?art=6617> [citováno 1. 6. 2020].

³⁷ SOKA Děčín, FÚ Lipová, inv. č. 63, s. 89–90.

³⁸ SOKA Děčín, FÚ Lipová, inv. č. 63, s. 91.



Obr. 9. Pohřeb ThDr. Wenzela Frinda v interiéru kostela, fotografie, [1932]. SOKA Děčín.

(pískovec) zhotovené drážďanským sochařem a profesorem Franzem Pettrichem a jeho zetěm Christophem Neuhauserem byly hodnoceny jako mistrovský kus sochařského umění. Oltářní stůl a tabernákl zhotovil místní truhlář Josef Helt, rezbářskou práci odvedl vilémovský truhlář Leopold Zimmer. Oba pak dle Pettrichova návrhu postavili kazatelnu, Pettrich sám měl zhotovit novou křtitelnicí. Hraběcí oratoř a rám oltářního obrazu štafiroval Vater z Lučan nad Nisou, kazatelnu a oltářní stůl s tabernáklem pak Max ze Sloupu. K novému hlavnímu oltáři zhotovil Egermann z Nového Boru nákladem kostela nové kanonické tabulky, zasklené a zasazené v rámu s pozlacenými a postříbřenými květinami. Do kostelních předsíní byly pořízeny tři zповědnice.³⁹

V roce 1840 přelil prasklý malý zvon z roku 1734 pražský zvonář Karl Bellmann.⁴⁰ Vrchnost na Velikonoce 1841 věnovala do kostela nový skleněný lustr. Na jaře byl kostel ještě jednou zeleně vymalován, došlo k osazení nových lavic, které štafír Max ze Sloupu opatřil monochromním nátěrem. Vnější omítky kostela a věže byly vyspraveny a objekt byl cele natřen na bílo. Na jižní straně kostelní střechy vznikly tři otvory k osvětlení podkroví. Na podzim nechala vrchnost nově zhotovit lucernu kostelní věže, došlo na renovaci vrcholového kříže a makovice a jejich pozlacení (Franz Ulbricht). V makovicích se nacházely pamětní záznamy, nejstarší z roku 1695. Kříž

s makovicí s novými dokumenty byly osazeny 6. listopadu 1841. V roce 1843 byl u malíře Birnbauma z Jiřetína pod Jedlovou pořízen nový obraz Bolestné Matky Boží ve zlaceném rámu a zavěšen v kostele proti kazatelně. Na podobném místě byl pak zavěšen nový krucifix od šluknovského sochaře Ulbrichta.⁴¹

KOSTEL V LETECH 1844–1945

V roce 1844 byl postaven nový litinový kříž, který nahradil misijní kříž odstraněný při výstavbě kostelní předsíně.⁴² V letech 1844 a 1845 došlo na opravy empory.⁴³ Jelikož sanktusníkový zvon praskl, přelil jej v roce 1850 Julius Herold z Chomutova.⁴⁴ V září 1859 byly zvětšeny proporce čtyř oken v západní části lodi kostela snížením úrovně parapetů asi o čtyři lokty (tj. 2,4 m). Patron nechal v kostele realizovat zelenou výmalbu. Roku 1860 došlo na renovaci farní budovy, pocházející z roku 1716.⁴⁵

Několik lipovských rodáků se uplatnilo v kariéře církevních hodnostářů. Uvedme alespoň Antona Frinda (1823–1881), v letech 1879–1881 litoměřického biskupa, či dr. Wenzela Frinda (1843–1932), světicího biskupa pražské arcidiecéze. Oba na kostel pamatovali v donacích. P. Anton Frind v roce

³⁹ SOKA Děčín, FÚ Lipová, inv. č. 63, s. 92–93.

⁴⁰ Údajně už Dittrichův zvon měl být přelitým. V roce 1734 měl být ulit pro Kostelec u Křížků. Patronem měl být pak (snad společně s dalšími) převezzen v roce 1800 do Lipové a přelit zde. SOKA Děčín, FÚ Lipová, inv. č. 63, s. 94.

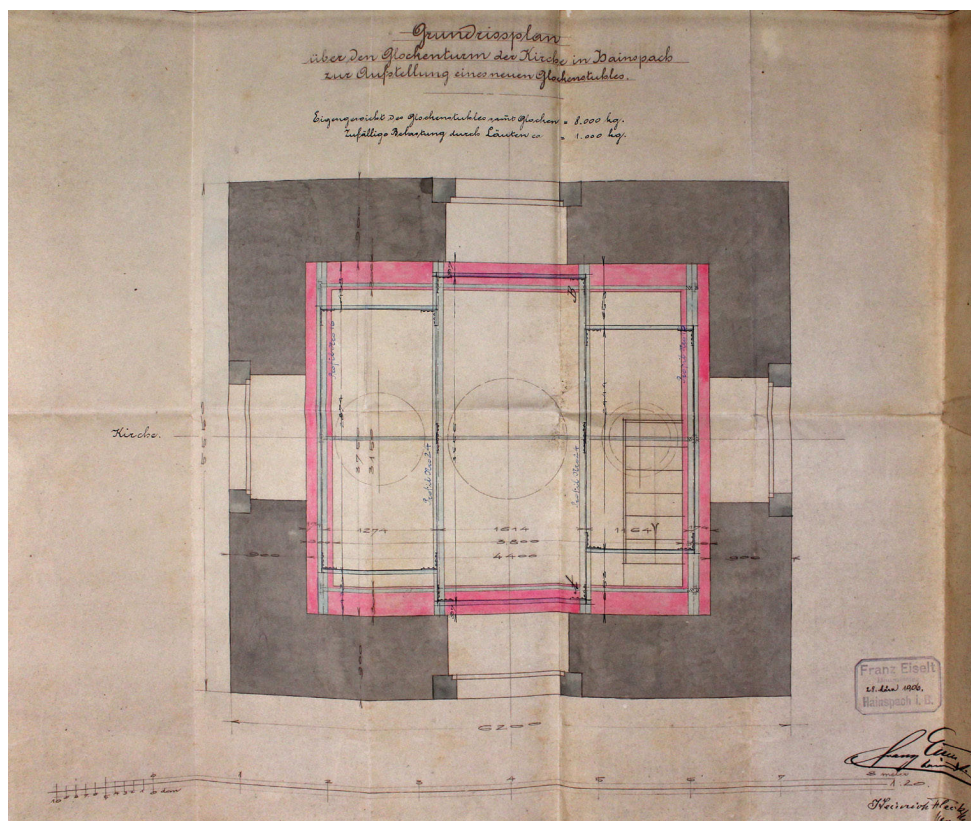
⁴¹ SOKA Děčín, FÚ Lipová, inv. č. 63, s. 94–96.

⁴² SOA Litoměřice, pobočka Děčín, Vs Lipová, karton č. 338, inv. č. 834. SOKA Děčín, FÚ Lipová, inv. č. 63, s. 167.

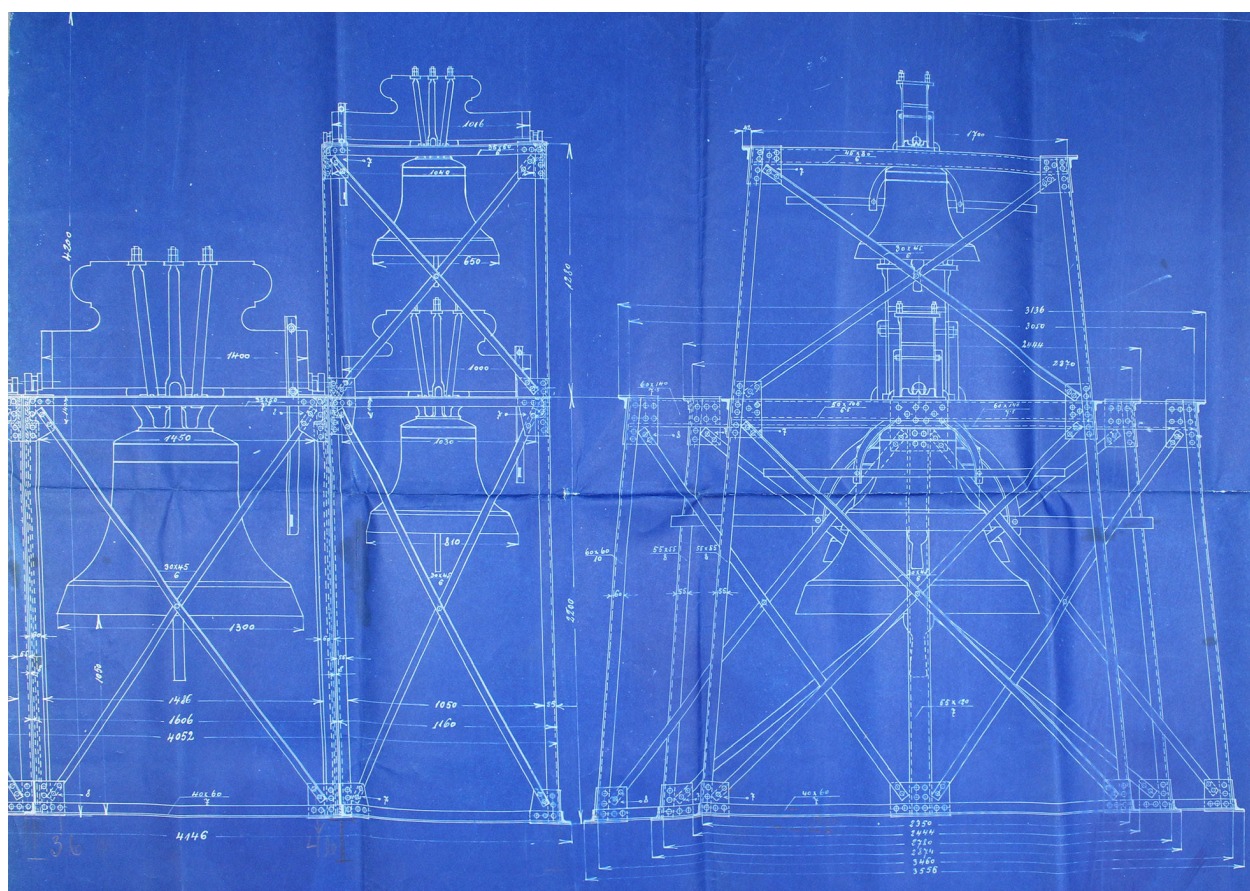
⁴³ SOA Litoměřice, pobočka Děčín, Vs Lipová, karton č. 338, inv. č. 834.

⁴⁴ SOKA Děčín, FÚ Lipová, inv. č. 63, s. 187–188.

⁴⁵ SOKA Děčín, FÚ Lipová, inv. č. 64, s. 4.



Obr. 10. Půdorys stavebních úprav zvonového patra věže k instalaci nové zvonové stolice, 1906, Franz Eiselt, Lipová. SOKA Děčín.



Obr. 11. Pohled na novou ocelovou zvonovou stolicí, b. d. [1906], [Richard Herold?]. SOKA Děčín.



Obr. 12. Schodišťový rizalit z roku 1913 u oratoře. Foto: Václav Zeman, 2020.

1861 věnoval kostelu nový obraz na oltář sv. Anny v hodnotě 70 zl. od pražského malíře Krause, roku 1862 pak nový mariánský obraz na vedlejší oltář od Johanna Birnbauma z Jiřetína pod Jedlovou.⁴⁶

Roku 1872 došlo k pořízení nového oltářního kamene s ostatky sv. Šimona a Judy.⁴⁷ V polovině 70. let byl založen nový hřbitov za vesnicí.⁴⁸ Roku 1876 sešlou šindelovou krytinu na kostele nahradila břidlice. Na jaře 1876 Franz Michel věnoval kostelu nové věžní hodiny.⁴⁹

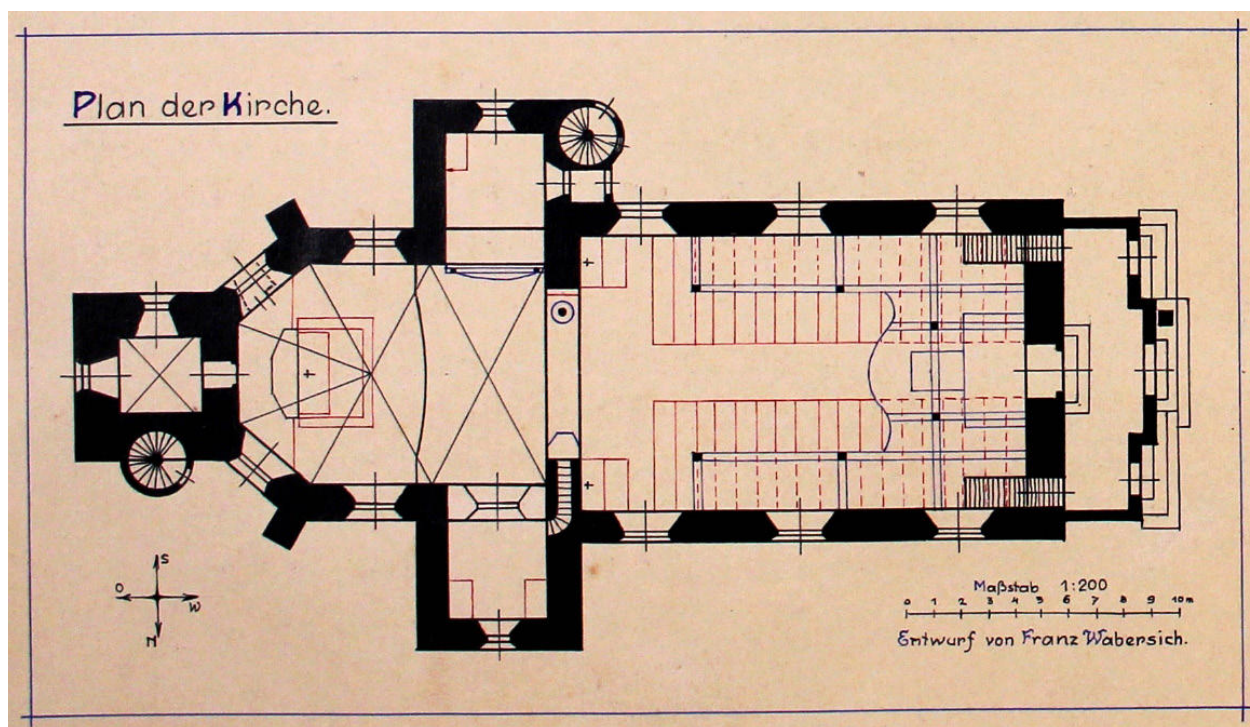
⁴⁶ SOKA Děčín, FÚ Lipová, inv. č. 64, s. 5–6.

⁴⁷ SOKA Děčín, FÚ Lipová, inv. č. 64, s. 21–24.

⁴⁸ SOKA Děčín, FÚ Lipová, inv. č. 92 a 93.

⁴⁹ SOKA Děčín, FÚ Lipová, inv. č. 64, s. 34.

Na jaře 1884 došlo k výstavbě zdi kolem starého hřbitova již značně pobořené, především byl ale renovován interiér kostela, který vymaloval malíř Josef Neumann z Horního Jindřichova u Rumburku, štafír Josef Mai opravil a pozlatil rám oltářního obrazu včetně glorioly a štafíroval celý hlavní oltář. Tabernákl byl zcela nově vyložen a zlatě štafírován. Zřízeny byly dvě postranní branky po obou stranách hlavního oltáře se dvěma dřevěnými sochami od Ferdinanda Demetze z Gröden. Kostel byl zvnějšku nově omítnut a natřen šedohnědou barvou, věž byla natřena červenobíle fermeží, štafírován byl též slavatovský erb na štítu. Zvonař Herold z Chomutova ulil nový sanktusníkový zvon. V roce 1885 byly na kazatelnu pořízeny čtyři pozlacené sochy evangelistů a jedna božského učitele,



Obr. 13. Půdorys kostela, [1922], Franz Wabersich. SOka Děčín.

nové hlavy andělů a konzole, klobouk kazatelny byl rozšířen o pozlacené ozdoby a symboly tří božích ctností. Josef Mai vykonal štaříské práce na kazatelně i křtitelnici, na jejíž poklop instaloval novou sochu Jana Křtitele. Došlo také na štařování postranních oltářů, opravu Bolestné Matky Boží naproti kazatelně a krucifixu nad ní. Na místo někdejšího obrazu Panny Marie na postranním oltáři dodal Ignaz Müller z Rychnova u Jablonce nad Nisou Immaculatu.⁵⁰

U příležitosti oslav dvoustého výročí stavby kostela v červnu 1893 byla dokončena vnitřní a částečně vnější renovace kostela jako doplněk k duchovní obnově.⁵¹ Rodák z Lipové, kanovník dr. Wenzel Frind, nechal do dvou oken presbytáře pořídit okenní výplně s figurální výzdobou u sklomalířské huti Neuhauser, Dr. Jele und Co. Okno na evangelijní straně zobrazovalo Madonu s Božím dítětem, okno vlevo pak sv. Josefa.⁵²

V roce 1895 šluknovský stavitel Josef Gube obdržel za nátěr kostela a věže 633 zl. 4 kr. Roku 1897 lipovský klempíř Gustav Zelsmann opravil a natřel plechové střešní krytiny.⁵³ Kostel koncem 19. století stále trápila vlhkost, v září 1899 bylo v sakristii obnoveno prkenné obložení, zdi natřeny kyselinou solnou a obloženy silným cementem.⁵⁴ Roku 1899 byla do kostela pořízena další dvě malovaná figurální okna s náměty sv. Jana Nepomuckého (věnoval bývalý starosta Johann Noack) a sv. Antonína z Padovy (opat salesián Anton Mayer) u stejné innsbrucké firmy. Poslední malované okno presby-

⁵⁰ SOka Děčín, FÚ Lipová, inv. č. 64, s. 54–58 a inv. č. 92 a 93.

⁵¹ SOka Děčín, FÚ Lipová, inv. č. 64, s. 63.

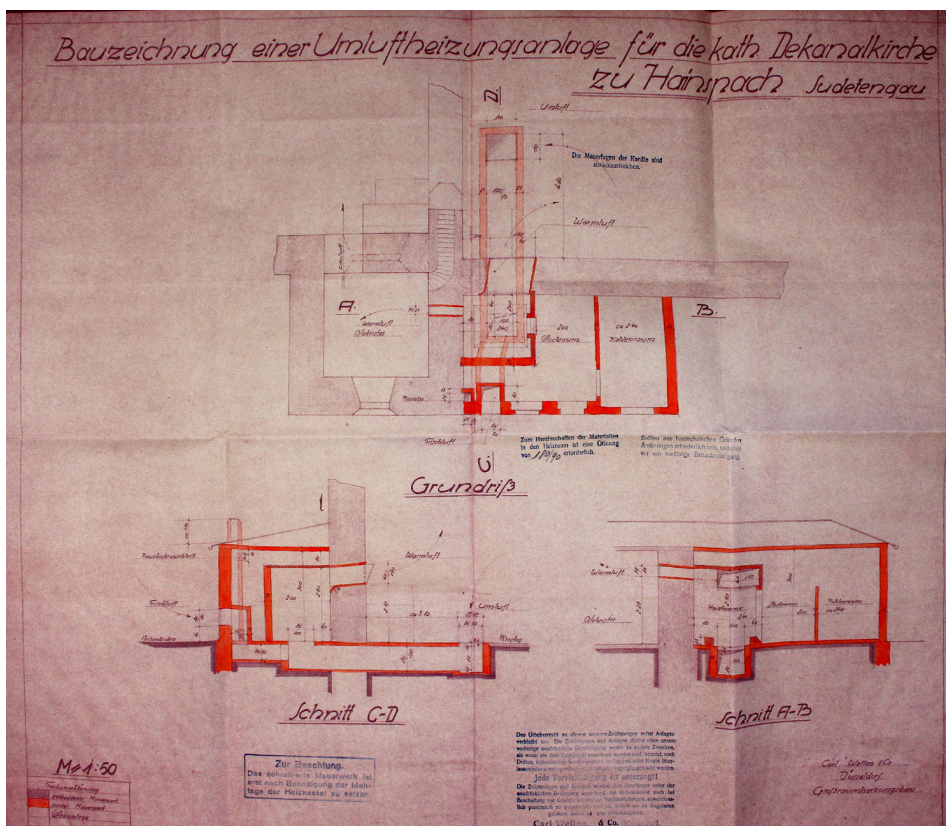
⁵² SOka Děčín, AO Lipová, inv. č. 15, s. 21–25.

⁵³ SOka Děčín, FÚ Lipová, inv. č. 93.

⁵⁴ SOka Děčín, FÚ Lipová, inv. č. 64, s. 75–76.



Obr. 14. Pohled na kostel a pomník padlým. Na jižní straně viditelný schodišťový rizalit při oratoři z roku 1913, pohlednice, b. d. [1924?]. SOka Děčín.



Obr. 15. Projekt vytápění kostela, 1939, Carl Wellen & Co., Düsseldorf. SOKA Děčín.

táře s námětem sv. Václava věnoval kostelu v roce 1900 opět dr. Wenzel Frind.⁵⁵

Dne 28. září 1902 byly do kostela instalovány nové varhany od firmy Rieger z Krnova.⁵⁶ V roce 1904 stěny kostela vymalovali malíři Neumann a Thoms, obnovena byla dlažba pod lavicemi a střecha věže opatřena čerstvým nátěrem. Zatímco na straně ke hřbitovu se nátěr jevil čerstvý a lesklý, severní strana střechy byla šedohnědě matná, jelikož z komína blízké továrny na střechu ze severozápadu dopadaly zplodiny.⁵⁷

Na počátku 20. století došlo k obměně, opravám a štafírování mobiliáře.⁵⁸ Roku 1906 zhotovila chomutovská firma Richarda Herolda nový velký zvon. Počáteční písmena veršů tvořila akrostich, kdy bylo odshora možno číst „Osterreiter“, tedy označení donátorů zvonu. Starší dřevěnou zvonovou stolicí nahradila nová ocelová konstrukce, zednické práce při jejím osazení vedl Franz Eiselt, tesařské pak Franz Hille.⁵⁹

V roce 1911 se uskutečnila oprava střešní krytiny na věži i oprava makovice a kříže. Roku 1913 došlo k úpravám vstupu na hraběcí oratoř. Staré dřevěné schodiště k oratoři ze 30. let 19. století bylo sneseno a stavitel Franz Eiselt realizoval na ji-

hozápadním nároží oratoře výstavbu nového válcového schodišťového rizalitu i celkovou vnější opravu kostela.⁶⁰

Dne 26. února 1917 byly v Lipové pro válečné účely rekvírovány zvony,⁶¹ a to zvon od velikonočních jezdců z roku 1906 a tzv. andělský zvon přelitý v roce 1800.⁶² V září pak velký zvon (503 kg) a sanktusníkový zvon (21 kg).⁶³ Už v roce 1919 došlo k pořízení nového zvonu-sanktusníku o průměru 380 mm v dílně Richarda Herolda, roku 1922 pak čtyř zvonů z broumovské slévárny Oktava Wintera.⁶⁴

V červnu 1923 byl založen Spolek na údržbu kostela (Kirchenhaltungsverein), jehož úkolem byla péče o kostel.⁶⁵ V létě 1924 provedl Matthias Folprecht nátěr střechy věže, Rudolf Kassner z Rumburku pozlatil makovici a nový dvojité kříž.⁶⁶ Lipovský farní kostel povýšil v roce 1926 litoměřický biskup Josef Gross na děkanský.⁶⁷ Roku 1926 podal návrh restaurování v ýmalby interiéru kostela malíř kostelů Hans Richter z Kolína nad Rýnem,⁶⁸ v dubnu 1927 kostelní spolek vypsál sbírku

⁵⁵ SOKA Děčín, AO Lipová, inv. č. 15, s. 21–25.

⁵⁶ SOKA Děčín, FÚ Lipová, inv. č. 64, s. 80. Srov. dále T. HORÁK, *Varhany a varhanář*, s. 44.

⁵⁷ SOKA Děčín, FÚ Lipová, inv. č. 64, s. 83.

⁵⁸ SOKA Děčín, FÚ Lipová, inv. č. 64, s. 84–86.

⁵⁹ SOKA Děčín, FÚ Lipová, inv. č. 64, s. 89–90 a karton č. 1, inv. č. 70, plány a rozpočty z let 1904–1906.

⁶⁰ SOKA Děčín, FÚ Lipová, inv. č. 64, s. 102–107, 111–113.

⁶¹ SOKA Děčín, FÚ Lipová, inv. č. 64, s. 124.

⁶² Rumburger Zeitung, č. 11 z 25. 2. 1917.

⁶³ Anzeiger für das Kreibitzthal und dessen Umgebung. Beilage zur Abwehr, 5. 9. 1917.

⁶⁴ SOKA Děčín, FÚ Lipová, inv. č. 64, s. 130.

⁶⁵ SOKA Děčín, Archiv obce (dále jen AO) Lipová, inv. č. 16, s. 45.

⁶⁶ SOKA Děčín, FÚ Lipová, inv. č. 64, s. 133–135; AO Lipová, inv. č. 16, s. 78, 83–84.

⁶⁷ SOKA Děčín, FÚ Lipová, inv. č. 64, s. 138.

⁶⁸ SOKA Děčín, AO Lipová, inv. č. 16, s. 149.



Obr. 16. Pohled na kostel v Lipové od severozápadu. Foto: Václav Zeman, 2020.



Obr. 17. Pohled na kostel ve Velkém Šenově od severozápadu. Foto: Václav Zeman, 2020.



Obr. 18. Pohled na věž a kostel v Lipové od severovýchodu.
Foto: Václav Zeman, 2020.

na výmalbu kostela, velikonoční jezdcí obstarali hodinové ciferníky.⁶⁹

Roku 1936 došlo k odstranění staré liberecké břidlice i starého krátkého šindele ze střechy kostela. Byla nově položena dlouhá šindelová prkna a na ně lepenka, jako střešní krytiny bylo užito červených eternitových šablon.⁷⁰ V roce 1938 byl renovován interiér kostela, výmalbu provedl sedmdesátiletý malířský mistr Josef Neumann z Horního Jindřichova, jehož otec v 19. století kostel v Lipové renovoval a syna míval s sebou jako tovaryše.⁷¹ Na konci roku 1939 vypracovala firma Carl Welen & Co. z Düsseldorfu projekt na výstavbu vytápění kostela. Mezi západní stěnou někdejší sakristie a severní zdí lodi mělo dojít k vybudování přízemního přístavku s výtopnou a uhelnou. Teplý vzduch měl být do kostela přiváděn skrze severní stěnu přímo do lodi a druhým pak přes sakristii do presbytáře. Pro zajištění tepelné výměny byl z podlahy v kostelní

⁶⁹ SOKA Děčín, AO Lipová, inv. č. 16, s. 170 a 177.

⁷⁰ SOKA Děčín, AO Lipová, inv. č. 17, s. 118 a 120.

⁷¹ SOKA Děčín, FÚ Lipová, inv. č. 64, vložený list se zápisem z roku 1938.



Obr. 19. Pohled na věž a kostel ve Velkém Šenově od severovýchodu. Foto: Václav Zeman, 2020.

lodi veden přívod chladného vzduchu. Nepříznivá válečná doba zabránila této modernizaci.⁷² Válka nadto přinesla rekvizici zvonů.

ZHODNOCENÍ A ZÁVĚR

Barokní přestavbu lipovského kostela za využití středověkých konstrukcí závěrem 17. století podle vlastního projektu vedl zednický mistr Balzer (Balthasar) Hille ze saského Neustadtu. Jednoduchý kostel o třech okenních osách v bočních fasádách na severní a jižní straně lodi a s odsazeným polygonálním klenutým presbytářem středověkého původu zakončil na východě připojenou věží. Po severní straně presbytáře se nachází sakristie, na jihu pak předsíň s panskou oratoří v patře. Západní průčelí pojednal Hille v duchu raného baroka jako ploché trojosé, ukončené volutovým štítem. Střední osu zdůraznil umístěním kruhových oken i pískovcové desky se znakovou aliancí a letopočtem 1693.

Mistr Hille se ve stejné době připomíná i na jiných stavebních pracích pro lipovskou vrchnost. Pracoval na stavbě

⁷² SOKA Děčín, FÚ Lipová, karton č. 1, inv. č. 70, stavební plán z 4.12. 1939.



Obr. 20. Schodišťový rizalit při věži v Lipové.
Foto: Václav Zeman, 2020.



Obr. 21. Schodišťový rizalit při věži ve Velkém Šenově.
Foto: Václav Zeman, 2020.

zdejšího zámku i zámeckého mostu,⁷³ doložen je na kostele v Mikulášovicích.⁷⁴ Pokud ale budeme hledat příbuzné stavby na někdejším lipovském panství, upoutá nápadnou shodou hmotového, dispozičního i půdorysného řešení kostel sv. Bartoloměje ve Velkém Šenově. Také zde se jedná o jednodolní kostel s odsazeným presbytářem (snad též středověkého původu) a s přisazenou zvonicí k jeho východní stěně. Západní průčelí sice nedosahuje takové zdobnosti jako v rezidenční Lipové, nicméně i toto průčelí prolamuje kruhové okno. Také další řešení upozorňují na příbuznost obou kostelů. Půlválcový schodišťový rizalit, který je v Lipové připojen k severní straně zvonice, bychom ve Velkém Šenově našli při jižní straně zvonice. Obdobně řešené štukové zrcadlo na podhledu stropu kostelní lodi, v Lipové autorsky doložené signovaným stavebním plánem, se objevuje i v kostele ve Velkém Šenově. Odlišné je sice provedení horních pater zvoníc, v případě Velkého Šenova na půdorysu oktagonu. Avšak v posledním dvacetiletí

18. století byly v Lipové prováděny práce na věži, stejně tak ve Velkém Šenově literatura uvádí stavební úpravy zvonice k roku 1780.⁷⁵ Dle provedené stylové analýzy můžeme autorství kostela ve Velkém Šenově přisoudit Balzeru Hillemu a snad hovořit i o jakémsi jeho dispozičním typu kostela s věží napojenou k východní straně presbytáře, byť nevíme, do jaké míry byl autorovou vlastní invencí či determinací dochováním středověkých konstrukcí.⁷⁶

Další výraznou – a neméně zajímavou – stavební úpravou prošel kostel koncem 30. let 19. století. Kromě představené předsíně před západní průčelí a změny v nástupu na oratoř spatřujeme zásadní dobový vklad v regotizaci kostela z perspektivy soudobých architektonicko-estetických východisek spočívající ve změně tvarů okenních otvorů. Již roku 1836 bylo zřejmě na zkoušku jedno ze šesti oken v kostelní lodi zaklenuto lomeným obloukem. V následujícím roce shodnou úpravou prošla všechna zbývající okna v kostelní lodi. Praktický důvod změn okenních otvorů spočíval ve větším prosvětlení

⁷³ SOA Litoměřice, pobočka Děčín, Vs Lipová, karton č. 85, inv. č. 383, sign. C-I 15/11, smlouva z 31. 5. 1692.

⁷⁴ Pavel VLČEK (ed.), *Encyklopedie architektů, stavitelů, zedníků a kameníků v Čechách*, Praha 2004, s. 236.

⁷⁵ Emanuel POCHE a kol., *Umělecké památky Čech*, 4. díl, Praha 1982, s. 205.

⁷⁶ Kupříkladu stejné řešení kostela sv. Šimona a Judy v Mojžíři má pravděpodobně renesanční původ.



Obr. 22. Okénko a kamenný reliéf na východní stěně přízemí věže v Lipové. Foto: Václav Zeman, 2020.



Obr. 23. Okénko a kamenný reliéf na východní stěně přízemí věže ve Velkém Šenově. Foto: Václav Zeman, 2020.

interiéru kostela. Provedení okenních záklenků s vědomou reminiscencí na středověké tvarosloví představuje v severočeském venkovském prostředí spíše časný gotický revival, byť jej ze stejné doby známe i z jiných lokalit.⁷⁷ V periodizaci historismu bychom tuto úpravu mohli klást do sklonku období tzv. romantického historismu, volně inspirovaného gotickým tvaroslovím.⁷⁸ Do současné velikosti byly čtyři okenní otvory v lodi zvětšeny v roce 1859. Poslední výrazná změna se v exteriéru kostela projevila roku 1913, kdy schodiště na hraběcí oratoř realizoval stavitel Franz Eiselt inspirován půlválcovým rizalitem při severní straně zvonice.

Novověký stavební vývoj kostela sv. Šimona a Judy v Lipové poukázal na dva hlavní momenty, a sice barokní přestavbu za účelem zvýšení kapacity svatostánku a regotizační úpravy v první polovině 19. století. Barokní úpravy dal výzkum do souvislosti se stavební činností na lipovském panství na sklonku 17. století pod vedením saského mistra Balzera Hilleho, přičemž katalog jeho staveb se podařilo obohatit o stavebně příbuzný kostel ve Velkém Šenově. Úpravy v první polovině 19. století ukázaly na dobovou estetiku podmíněné změny v uměleckém výrazu tohoto severočeského kostela.

⁷⁷ Regotizace okenních otvorů v Chouči v roce 1838. Tomáš BROŽ – Jaroslav ŠKOPEČ – Jan LEIBL, *Kostel sv. Kateřiny v Chouči*, Monumentorum custos 2015, s. 15–28.

⁷⁸ Srov. Pavla MACHALÍKOVÁ, *Objevování středověku. Tři kapitoly k recepci gotického umění v Čechách v pozdním 18. a raném 19. století*, Praha 2005, s. 16–17.