

JAN LEIBL – MARTIN ZUBÍK

DROBNÉ PAMÁTKY OSAD LUŽEC, MAŠOVICE, MAŠKOVICE (OBEC POVRLY, OKR. ÚSTÍ NAD LABEM)

Úvod

Volný seriál dokumentující drobné památky a zajímavé pamětihodnosti v obcích ústeckého okresu tímto příspěvkem pokračuje a představí čtenáři tři osady správou spadající pod obec Povrly: Lužec u Petrova Mlýna, Mašovice pod Vysokým kamenem a Maškovice. Osady, kde byl po staletí život tvrdý a lopotný, kde obyvatelé živilo zemědělství, mlynářské řemeslo a Labe (potahy se tahaly lodě a mnozí synkové pracovali v loděnicích). Osady se v důsledku poválečné výměny německých obyvatel za obyvatele české dostaly na hranici svých existencí. Přestože se místní Němci nevyrovnají tajemnosti starých Etrusků, přepsali čeští osadníci jejich stopy stejně úspěšně jako Římané etruské Latium. Ze zdejších původních usedlostí a mlýnů zbylo jen pramálo stojících domů, vzhled osad lze již jen rekonstruovat pomocí starých katastrálních map. Také náš příspěvek je z větší části především dokumentací hodnot, o něž jsme po válce nadobro přišli. O to cennější je pětice nalezených křížů, výmluvných svědků bývalého života zdejších lidí. Nevýznamné osady a v nich žijící obyčejní lidé jsou pro badatele velkou výzvou. Jejich příběhy připjaté k pozůstatkům křížů v krajině jsou často hypotetickou rekonstrukcí, neboť přímých písemných dokladů je pramálo. V posledních letech se v krajině tu a tam objevují opravené kříže a kapličky, ba i pomníky padlých. To jsou hmotné důkazy sblížení obyvatel s místem, kde žijí, a jejich oproštění se od předků, jež si dokážeme nést s sebou časem a prostorem po generace. Kříže v Lužci a v Mašovicích na takovou rehabilitaci zatím čekají.

Následující text je dle již zaběhnutého zvyku katalogem všech drobných památek v jednotlivých obcích, které se podařilo dohledat na dostupných mapových podkladech a nejednou i doložit archivním a posléze terénním výzkumem. Obce si dovoluujeme řadit abecedně dle českých současných názvů. Jednotlivé památky jsou řazeny podle svého typu na kaple, kříže a sochy a dále podle stáří od nejstarší k nejmladší.

Lužec

Historie obce Lužec je zahalena závojem tajemství, jež jen mírně poodhrnul ústecký archivář Franz Josef Umlauf ve své přehledové publikaci *Kleine Ortskunde für den Stadt- und Landkreis Aussig*. Dozvídáme se, že v Lužci bylo v roce 1944 celkem 26 domů a 119 obyvatel. Obec byla přiřazena k Českému Bukovu, do školy chodili žáci do nedalekého

Mírkova. Krátce před druhou světovou válkou byly v provozu v okolí obce čtyři mlýny. Königsmühle (náležející k Lysé), Fingermühle, Schöbermühle a Petersmühle (dodnes je zachovalá lokalita Petrův Mlýn). O Fingermühle a Petersmühle se Umlauf zmiňuje jako o překrásných hrázděných stavbách. Objekt Petrova mlýna byl postaven v roce 1811. Königsmühle byl nejméně 300 let v majetku rodiny König. Obyvatelé Lužce se živilo polním hospodářstvím a chovem dobytka. Lužec patřil stejně jako Český Bukov od roku 1164 ke klášteru benediktinek v Teplicích. Od roku 1434 patřila obec k panství Teplice, od roku 1666 drželo dominium v Teplicích většinu domů, nicméně čísla popisná 2, 7 a 11 náležela panství v Trmčicích.¹

Na území obce máme doloženo šest drobných památek. Jednu zděnou kapli, jejíž podobu známe pouze z fotografie, dále celkem čtyři kříže, z nichž jeden je dochován v torzu a je umístěn na zahradě dnešního domu čp. 250, druhý obrůstá mechem rozvalený u lesní cesty východně od stávající zástavby a dva se nedochovaly. Do katalogu byl zařazen i pomník padlým z první světové války, který byl osazen na stěně zaniklé kaple.

Katalog drobných památek v Lužci

1) Kaple

Souřadnice: S 50°41' 37"; V 14°7' 33"

Historický název: Kaple

Umístění: Kaple stávala na dnešním parc. č. 6 vyděleném z původní návsi, kterou tvořil prostor vymezený usedlostmi čp. 1, 3, 4, 11 a 12. Z těchto stavení již nestojí ani jedno (**obr. 1**).

Popis z pramenů: „*Kaple barokní pravouhlá, závěr polokruh, po r. 1800. – Kaple na obdélém půdoryse s půlkruhovým závěrem, sedlovou střechou krytou eternitem, na střeše šestiboká dřevěná zvonice s cibulí krytou břidlicí, fasáda členěná nárožními lizénami. Boční okna segmentová. Jednoduchý portál zaklenut stlačeným obloukem. Interiér plochostropý, pozdní barok. Kaple devastována – neudržována.*“²

Popis z fotografie: Fotografie kapli zabírá z čelní strany, kde je zřetelné hlavní průčelí. Vzhled ostatních stěn lze pouze odhadovat. Kaple měla pravděpodobně obdélý půdorys, zastřešena byla sedlovou střechou. Ze zadní části střechy se

¹ Franz Josef UMLAUF, *Kleine Ortskunde für den Stadt- und Landkreis Aussig*, Aussig 1944, s. 47.

² NPÚ ÚOP Ústí nad Labem, Oddělení evidence informací, kartotéky se sbírkou informací o památkách, sesbíraných v 50.–60. letech 20. století.



1) Obec Lužec na výřezu z tzv. indikační skici mapy stabilního katastru, rok 1842, M 1:2880. Při levé straně vjezdu do dvora usedlosti čp. 11 je patrný tužkou značený křížek. Domníváme se, že se jedná o Dörnerův kříž (tehdy ještě dřevěný). Uprostřed návsi pod křížkem pak je zřetelně křížkem na východní straně označená zděná lužecká návsní kaple. Cit. 4. 10. 2021 dle <https://ags.cuzk.cz/archiv/>.

tyčila polygonální sanktusníková věž krytá bání a zakončená křížem. Stavbu obíhala průběžná korunní římsa, na čelní straně krytá taškovou krytinou. Obvod sedlové střechy z hlavního průčelí ve skosených rovinách vymezovala profilovaná bordura. V ploše střešního štítu byl oválný otvor. Hlavní průčelí bylo hladké snad rámované lizénami. V jeho ose byl na výšku obdélný vstupní otvor se segmentovým záklenkem vymezený pilastry, jejichž hlavičky byla v jedné rovině s nadpražím vstupních dveří. Dveře byly dvoukřídlé obdélné s kazetováním. Segmentovou výseč nad dveřním rámem vyplňoval světlík (obr. 2, 3).

Kdy přesně a kým byla kaple v Lužci postavena, nevíme. Jistě však po roce 1800, v roce 1842 je již zanesena zděná kaple v mapách stabilního katastru. V první světové válce přišla o svůj zvon, nový koupili místní obyvatelé v roce 1922 u zvonařské firmy Herold v Chomutově.³ Po skončení první světové války byl na stěně kaple instalován **pomník padlým v 1. sv. válce** (viz tam). Zchátralá kaple zanikla údajně roku 1968.⁴

2) Dörnerův kříž u čp. 11

Dřevěný kříž u čp. 11. Původně dřevěný kříž nahrazen ve druhé polovině 19. století křížem železným s kamenným podstavcem.

Historický název: Kreuz im Dorfe (1835)

Umístění: Kříž se nacházel ve vsi před usedlostí čp. 11.

Popis z pramenů: „Dubový červenou olejovou barvou natřený kříž, s krucifixem malovaným na plechu, ve vsi těsně u domu Ignatze Dörnera.“⁵

Nápisy: Nesl běžné nápisy (I. N. R. I.).

Historie: Kříž u svého domu čp. 11 na lužecké návsi postavil zahradník Johann Georg Dörner (1754–1829).⁶ Kdy ke zřízení kříže došlo není přesně známo, může mít však souvislost s rodinnými poměry Johana Georga. Jak bylo obvyklé, Johannův otec Joseph Dörner (1721–1796) hospodařil, dokud mu síly sloužily, a hospodářství předal synovi až v pokročilém věku. Teprve pak se nový hospodář zpravidla ženil. Johann se oženil roku 1789 ve 36 letech, vzal si Annu Marii, rozenou Habel (1768–1845) z Maškovic čp. 3. S Annou Marií přivedli na

⁵ Archiv Biskupství v Litoměřicích, Fara Český Bukov, Soupis kaplí a křížů (Ausweis der religiösen Standbilder), 1835.

⁶ Personálie rodiny Dörner jsou čerpány z matrik uložených v SOA Litoměřice: Matrika N, O, Z, inv. č. 1185, sig. 25/3, 1785–1796, Český Bukov atd.; Matrika N, O, Z, inv. č. 1186, sig. 25/4, 1797–1810, Český Bukov atd.; Matrika Z, inv. č. 1190, sig. 25/8, 1810–1918, Český Bukov atd.;

³ AM Ústí nad Labem, Fara Č. Bukov, Farní pamětní kniha, s. 339.

⁴ Jiří Souček, *Obrazová rukověť obcí a církevních staveb v okrese Ústí nad Labem*, Ústí nad Labem 1999, s. 152.



2) Lužec, jediná dosud známá fotografie lužecké kaple, nedatováno, asi 50. léta 20. století. Reprodukováno z: J. SOUČEK, *Obrazová rukověť*, s. 151.



3) Lužec, fotografie současné podoby místa, kde se až do počátku 60. let 20. století nacházela návesní kaple. Její zbytky se nám v hustém porostu nepodařilo nalézt. Foto: NPÚ ÚOP v Ústí nad Labem, Martin Zubík, 2021.

svět devět dětí, z nichž čtyři zemřely v dětském věku. Zejména smrt prvorozeného osmiletého Ignatze roku 1800 musela manžele těžce zasáhnout. Jméno Ignatz pak dostal chlapeček narozený v roce 1804, který se po Johanově smrti v roce 1829 stal hospodářem v čp. 11.

Jednak tragická série úmrtí tří dětí v letech 1797–1800, jednak vyšší věk hospodáře, kdy kolem padesátky již tehdejší lidé pomýšleli na poslední věci lidské, jsou možnými motivy postavení kříže na počátku 19. století.

3) Železný kříž u čp. 11 (obr. 4, 5)

Popis: Z kříže je dosud známo pouze torzo o dvou kusech, které je umístěno na soukromém pozemku za plotem.



4) Lužec, dům čp. 250 stojící na místě zaniklé usedlosti čp. 11. Při výkopech u této nemovitosti byly v nedávné době nalezeny části podstavcové architektury Dörnerova kříže. Foto: NPÚ ÚOP v Ústí nad Labem, Martin Zubík, 2021.



5) Lužec, patka s hlavicí z podstavce Dörnerova kříže od čp. 11 nalezená na pozemku dnešní stavby čp. 250 a uložena tamtéž. Foto: NPÚ ÚOP v Ústí nad Labem, Martin Zubík, 2021.

Detailní ohledání nebylo doposud umožněno. Prvním dílem je hranolová část (patrně patka) s okosenou horní hranou. Na čelní straně je zřetelný v tuto chvíli nečitelný nápis. Na patce je položena hlavice obdélníkového průřezu s profilovanou třikrát odstupňovanou římsou. Z vnějšího pohledu širší strana je ozdobena dvěma volutami směřujícími od kraje ke středu, kde se stýkají u reliéfu lilie. Hlavice je zakončena hranolovou patkou, z níž se tyčil kříž, z něhož zbylo ulomené torzo. Dle tvaru lomu předpokládáme, že kříž byl litinový. Tyto dva kusy se našly zakopaně u základů blízkého stavení, byly vyzvednuty a položeny na zahradu. Dířk kříže dosud nalezen nebyl.

Historie: Předpokládáme, že kříž byl udržován i dalšími potomky rodu Dörner v čp. 11. V nedávné době při výkopových pracích kolem domu čp. 250 našel majitel části kamenného podstavce kříže. Střední část s nápisovými poli ovšem nalezena nebyla. Přesto se můžeme oprávněně domnívat, že se jedná o pozůstatky kříže od čp. 11, na jehož místě byl dům čp. 250 postaven. Zdá se, že po dožití dřevěného kříže někdy v polovině 19. století byl tento nahrazen křížem železným či litinovým na kamenném soklu. Kříž rozebrali a k základům domu čp. 250 pohodili noví osídlenci oblasti v druhé polovině 20. století. Nestojí také usedlost čp. 11, jež zmizela někdy v prvních dekádách druhé poloviny 20. století.



6) Obec Lužec na výřezu ze speciální mapy třetího vojenského mapování (1875–1952), M 1:75000, rok 1917. Na výřezu vidíme zleva: lužeckou kapli, Weigendův kříž, zcela vpravo pak kříž od Petrova mlýna. Cit. 4. 10. 2021 dle <https://ags.cuzk.cz/archiv/>.

4) Weigendův kříž u potoka (zaniklý)

Historický název: Kreuz bei der Bach (1835)

Umístění: Kříž se nacházel na obecním pozemku kousek od vsi pár kroků od potoka, na cestě do Č. Bukova přes Sedlo (*Satteln*).⁷ Přibližně v místech dnešní zastávky autobusu u mostu.

Popis z pramenů: „Dubový červenou olejovou barvou natřený kříž, s krucifixem malovaným na plechu, východně od vsi na cestě do Českého Bukova.“⁸

Nápisy: Nesl běžné nápisy (I. N. R. I.).

Historie: Kříž v blíže nezjištěné době (před rokem 1830) postavil místní sedlák Franz Anton Weigend z čp. 2.

Franz Weigend se narodil v čp. 2 v Lužci roku 1781 do rodiny Johanna Christoha (†1800) a Rosiny (†1814) Weigendových. Po otcově smrti převzal hospodářství a oženil se roku 1803 s Theresií Günterovou, dcerou sedláka z Mírkova.⁹ Z neznámých důvodů manželé prodali v roce 1830 svůj domov Antonu Wertigovi a odstěhovali se z obce pryč.¹⁰ Jejich poslední dítě syn Clemens Weigend¹¹ (1826–1894), narozený ještě v Lužci, se

⁷ Archiv Biskupství v Litoměřicích, Fara Český Bukov, Soupis kaplí a křížů (*Ausweis der religiösen Standbilder*), 1835.

⁸ Archiv Biskupství v Litoměřicích, Fara Český Bukov, Soupis kaplí a křížů (*Ausweis der religiösen Standbilder*), 1835.

⁹ K rodinným údajům využíváme matriky ze SOA Litoměřice: N, O, Z, inv. č. 1185, sig. 25/3, 1785–1796, Český buk, atd.; N, O, Z, inv. č. 1186, sig. 25/4, 1797–1810, Český buk, atd.; N, inv. č. 1187, sig. 25/5, 1810–1846, Český buk, atd.; Z, inv. č. 1190, sig. 25/8, 1810–1918, Český buk, atd.; O, inv. č. 5449, sig. 116/20, 1788–1895, Mírkov, s. 10.

¹⁰ SOA Litoměřice, digitalizované úřední knihy: Velkostek Krásné Březno – Všebořice, inv. č. 247, sig. OS Ústí nad Labem 5.

¹¹ Ke Clemensovi: SOA Litoměřice, sbírka matrik, matrika oddaných, inv. č. 7995, sig. 162/14, 1849–1861, Teplice. O vydávání novin viz Eva JINDROVÁ, *Teplitz-Schönauer Anzeiger ve 20. a 30. letech*, DP, Praha 2014, Univerzita Karlova, Fakulta sociálních věd.

později stal v Teplících známým vydavatelem novin *Teplitz-Schönauer Anzeiger*, jež převzal roku 1870 po Augustovi Copkovi a v jejichž vydávání pokračovali i Weigendovi potomci. Když se Clemens v roce 1853 v Teplících ženil s Theresií Hauschke, jeho matka ještě žila, otec však již byl po smrti.

Usedlost čp. 2 v Lužci, zdá se, Anton Wertig dlouho nedržel. Již v roce 1838 jsou ve statku naturalizováni Anton a Maria Wanný, kteří do Lužce přišli z Kniníc u Zubrníc. Po nich zde hospodařili jejich potomci.

Zda noví majitelé převzali i údržbu kříže není jisté, nicméně je zachycen pouze na mapě 3. vojenského mapování. Jeho zánik se jeví jako pravděpodobný na přelomu 19. a 20. století (**obr. 6**).

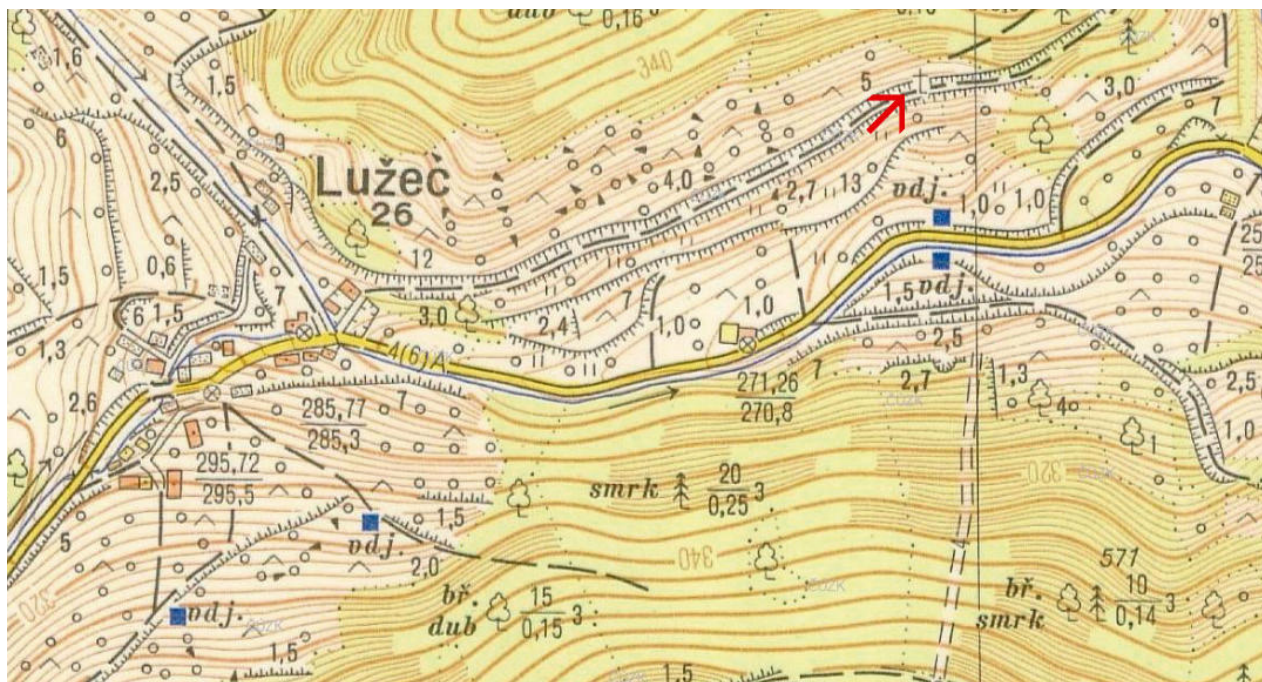
Vlastní usedlost čp. 2, tvořena domem, chlévem a stodolou, rovněž dnes neexistuje, stávala asi 30 metrů severozápadně od západní stěny dnešního domu čp. 260.

5) Kříž na polní (lesní) cestě za čp. 244 (**obr. 7**)

Souřadnice: S 50°41'45"; V 14°8' 3"

Kříž se nachází pod kdysi polní cestou asi 500 m severovýchodně od čp. 244. Původně stál u vzrostlé lípy, od níž byl stržen na dnešní pozici pod cestu, kde jednotlivé části podstavce leží rozhozeny.

Popis: Kříž je povalen a rozbit na čtyři oddělené části, z nichž lze jeho podobu rekonstruovat. Hranolový podstavec o tloušťce 12,5 cm měl rozměry cca 55 x 82 cm. Na něho nasedal kvádrový sokl v horní části ze tří stran profilovaný o rozměrech 60 x 48 x 48 cm. Na sokl byl nasazen hranolový dřík doplněný na čelní straně obdélným vpadlým polem. Dřík měl rozměry 80,5 x 48 x 40 cm. Obdélné pole pro nápisovou desku je vybráno jen z jedné strany a má rozměry 30 x 54,5 cm. Na dřík nasedala ze tří stran profilovaná pravouhlá hlavice o tloušťce



7) Obec Lužec, vyznačený kříž na polní (lesní) cestě za čp. 244, výřez z topografické mapy v systému S-1952, M 1:10000, rok 1962. Cit. 4. 10. 2021 dle <https://ags.cuzk.cz/archiv/>.



8) Lužec, pohled od jihu na čtyři povalené součásti betonové podstavcové architektury kříže na polní (lesní) cestě za čp. 244. Na mohutné patce vpravo leží zkorodovaná litinová část nápisového terče z nedochovaného kříže. Foto: NPÚ ÚOP v Ústí nad Labem, Martin Zubík, 2021.



9) Lužec, kříž na polní (lesní) cestě za čp. 244, pohled jihozápadní na čelní stranu a pravý bok patky podstavce po vztyčení. Foto: NPÚ ÚOP v Ústí nad Labem, Martin Zubík, 2021.

21 cm a rozměrech 70,5 x 53 cm. Z hlavice ze zadní stěny vybíhá kovová tyč o délce 1,16 m se dvěma otvory pro šrouby k uchycení kříže. Po kříži zbylo ve hlavici ulomené torzo. Patrně šlo o kříž z litiny, jeho podoba je neznámá. Zajímavostí je materiál kvádrů, které jsou všechny z betonu (**obr. 8, 9**).

Historie: Po srovnání historických map s pozicí kříže u lípy dedukujeme, že kříž s největší pravděpodobností postavil majitel pozemku, mlynář z čp. 9 v Lužci. Strom je zasazen skoro na bývalém pomezí s pozemky patřícími k čp. 5, mohl tedy mít i hraniční funkci, nicméně přikláníme se k autorství kříže s lípou v rodině Schöber (též Schöbra) z čp. 9. Podstavec má velice

tradiční podobu, nicméně je vyroben dusáním betonové masy do formy. Jeho vznik je nutno hledat v druhé polovině 19. století, spíše ke konci tohoto století. Protože na kříži nejsou žádné nápisy ani datace, jsme odkázáni do roviny hypotéz. Pravděpodobná hypotéza vzniku kříže nabízí jako zřizovatele buď Franze Josefa Schöbera (1816–1895), který mlynářil v čp. 9 se svou ženou Marií Annou (*1827), popř. jejich syna Josefa Schöbera (*1860), ženatého s Marií (*1863), který mlýn a hospodářství převzal v polovině 80. let 19. století, poté co starý Schöber odešel na výmínek.



10) Snímek místa, kde se ještě před pár lety nacházel podstavec kříže od Petrova Mlýna. Toto místo je od polosamoty Petrův Mlýn vzdáleno 150 metrů východně ve směru na Povrly po pravé straně silnice za mostkem.

Foto: NPÚ ÚOP v Ústí nad Labem, Martin Zubík, 2021.

6) Kříž u Petrova Mlýna

Souřadnice: 50°41'41"; V 14°8' 29"

Historie: Tento kříž byl bohužel v nedávné době odcizen z původního místa a nachází se neznámo kde. Zůstalo po něm několik fotografií a nezodpovězených otázek (**obr. 10, 11**).

Vznik kříže lze s jistotou hledat v druhé polovině 19. století. Zatímco na mapách stabilního katastru (1843) absentuje, je zachycen poprvé na mapách III. vojenského mapování (od roku 1869).

Umístění kříže poblíž polosamoty zvané Petrův Mlýn (něm. *Petersmühle* nebo také *Hampemühle*) svádí dát jeho vznik do souvislosti s tímto sídlem. Dlužno říci, že původní mlýn čp. 13, který dal lokalitě jméno a nacházel se naproti současným domům přes silnici, nepřežil druhou polovinu 20. století. Stojící objekty čp. 251 a čp. 315 jsou mladšího původu. Zdá se však, po srovnání map stabilního katastru a III. vojenského mapování, že se kříž nacházel na pozemcích patřících k usedlosti čp. 5, kde hospodařila rodina Hahmann. Zřizovatelem kříže tak mohl být Anton Hahmann (1817–1880), hospodář a také místní starosta.¹² Ten se oženil s Josefou (1819–1899). Druhým možným zřizovatelem mohl být jejich druhorozený syn Anton (*1860–?13), který převzal hospodářství po náhlé smrti otce a majetkovém vypořádání se svým starším bratrem Franzem (*1851). Anton se oženil s Theklou z Mírkova (1859–1904) a přivedli na svět nejméně sedm dětí.¹⁴ Syn Adolf (*1894) padl v první světové válce (viz **Pomník padlým v 1. sv. válce**).

¹² Záznam o úmrtí na mrtvici ze 7. 8. 1880 viz matrika zemřelých v SOA Litoměřice (digitalizováno, přístupné na webu archivu), inv. č. 1190, sig. 25/8, roky 1810–1918, Český Bukov atd., s. 40.

¹³ Dostupný index zemřelých z Lužce eviduje mrtvé do konce května 1945, přičemž jméno Antona mezi zemřelými není uvedeno. Je pravděpodobné, že se v požehnaném věku dočkal pro Němce neblahých dní po skončení druhé světové války.

¹⁴ Rodinné údaje se nacházejí přehledně ve sčítacích operátech z let 1869, 1880, 1890, 1900 a 1921 digitalizovaných a dostupných na webu SOA Litoměřice a dále ve farních matrikách a jejich indexech farnosti Český Bukov, dostupných rovněž online tamtéž.



11) Lužec, dnes nezvěstný kříž (resp. jeho podstavec) od Petrova Mlýna. Snímek zobrazuje hlavičku a střední část podstavce s vybráním pro nápisové pole.

Zdroj: soukromá sbírka Petra Karlička, 2019.

7) Pomník padlým v 1. sv. válce

Pomník se nacházel při boční stěně návesní kaple. Tvořil jej reliéf klečícího starce a deska s německým textem. Tato deska byla zničena po druhé světové válce. Zbytek pomníku zanikl současně s kaplí na konci 60. let 20. století.

Budiž zde poznamenáno, že Lužec spolu s Lysou z českobukovského farního okrsku ztratil ve válce nejvíce svých mužů. Oběti z řad lužeckých mužů známe jmenovitě, byli to: bratři Franz a Rudolf Schöberovi z čp. 9, bratři Anton a Franz Bielej z čp. 10, Adolf Hahmann z čp. 5, Anton Finger z čp. 6 a Franz Weigend z čp. 13.¹⁵

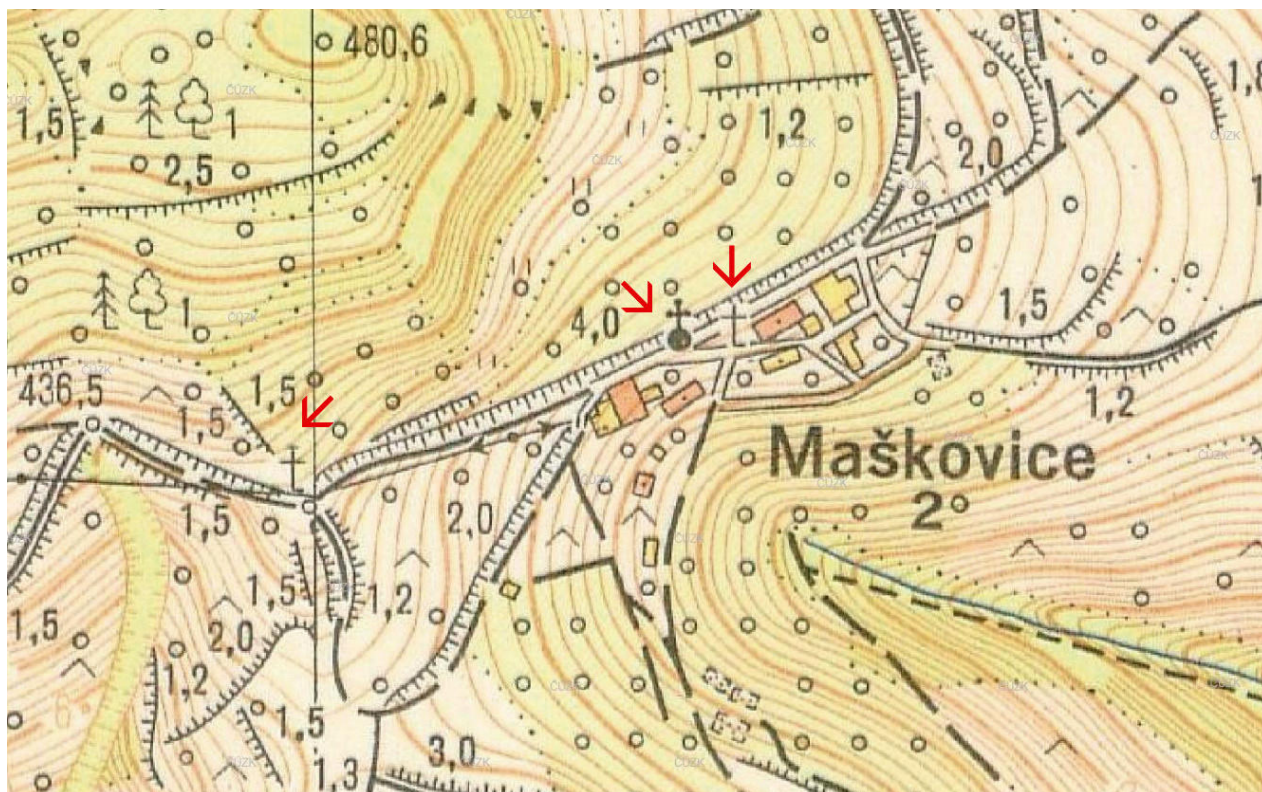
MAŠKOVICE

Nevelká osada Maškovice měla před druhou světovou válkou pět domů a 35 obyvatel, obec náležela farně k Českému Bukovu. Za velikou pamětihodnost v obci uvádí ústecký archivář Franz Josef Umlauft až 800 let starou lípu. Založení osady je kladeno do 12. století obdobně jako v případě nedalekého Českého Bukova.¹⁶ Staré domy v Maškovicích byly zcela odstraněny a dnešní zástavba nekopíruje ani půdorys obce. Stará lípa na křižovatce cest ovšem zůstává jako němý svědek minulých událostí.

V Maškovicích evidujeme šest drobných památek. Jednu zděnou kapli, jejíž podobu si můžeme představit pouze z fotografické reprodukce, dále čtyři kříže, z nichž se ne všechny dochovaly, a jednu zvoničku, která stávala u staleté lípy. Z evidovaných křížů jeden stojí v pozměněné podobě na návsi dodnes, druhý umístěný nad nádrží svým řešením neodpovídá tradiční podobě kříže v krajině. Ostatní se nedochovaly.

¹⁵ AM Ústí nad Labem, Fara Český Bukov, Pamětní kniha, s. 325.

¹⁶ F. J. UMLAUFT, *Kleine Ortskunde*, s. 50.



12) Osada Maškovice s vyznačenými drobnými památkami, zleva: Kříž na cestě do Českého Bukova, kaple, kříž z roku 1911. Výřez z topografické mapy v systému S-1952, M 1:10000, rok 1962. Cit. 4. 10. 2021 dle <https://ags.cuzk.cz/archiv/>.

Katalog drobných památek v Maškovicích

8) Kaple na návsi (obr. 12, 13)

Historický název: Kaplička (50. léta 20. století), Kaple (1999)

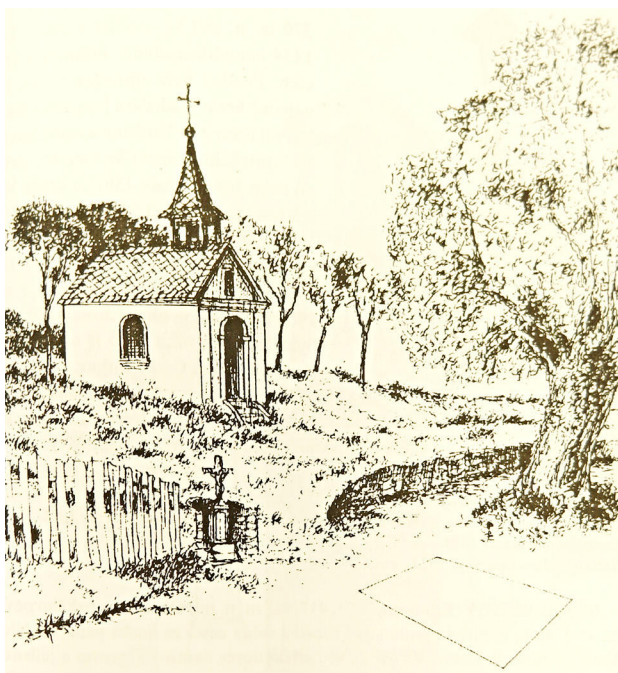
Nápisy: 1927

Popis z fotografie: Kaple byla zapuštěna do svahu, měla obdélný půdorys se sedlovou střechou s krytinou z šablon kladených na koso. V přední části vybíhala z hřebene otevřená zvoniční věž zhruba čtvercového půdorysu s jehlanovou střechou zakončenou křížem. Stěny od střešní části oddělovala průběžná profilovaná římsa. Hlavní, jihovýchodní průčelí kaple bylo ploché, rámované v nárožích pilastry. Stěně vedl převýšený obdélný otvor se segmentovým záklenkem. Mělké ostění vstupního otvoru mělo zdůrazněny profilované pilastry a vrcholový klenák s mělkým reliéfem. Otvor vyplňovaly dřevěné dveře, patrně dvoukřídlé. Jejich vzhled nelze z dochované fotografie popsat. Segmentová výseč byla prosklena a fungovala jako světlík. Ve štítu byla mělká nika a nad ní nápisová páska s letopočtem 1927. Ke vstupu vedlo jednoramenné úzké schodiště. Severovýchodní průčelí bylo rámováno pilastry, stěna byla omítaná hladká a prolomena jedním na výšku obdélným oknem se segmentovým záklenkem. Otvor byl lemován pásovou šambránou. Ve špaletě byla osazena výplň dělená na menší skleněné tabulky.

Historie objektu: O vzniku místní kaple není téměř nic známo. Pravděpodobně převzala funkci zvoničky, kterou dříve



13) Maškovice, snímek zachycující kapli od východu dobře ilustruje její umístění v terénní vlně mezi cestou a polem. Zdroj: Muzeum města Ústí nad Labem, asi rok 1958.



14) Neumělý pokus Jiřího Součka o jakousi „rekonstrukci“ vzhledu maškovické návsi s dominantami – kaplí, křížem z roku 1911 a lípou. Proporce zobrazených objektů, jejich vzdálenost a celková perspektiva jsou zcela mimo realitu. Zde samozvaný odborník přecenil své možnosti. Reprodukováno z: J. SOUČEK, *Obrazová rukověť*, s. 159.

zastávala památná lípa. V evidenci Národního památkového ústavu se dochoval záznam o dataci kaple rokem 1927 a prostý popis: „Jednoduchá s čtyřbokou zvonící, krytá eternitem. Závěr půlkruhový.“¹⁷ Jiří Souček popsal kapli takto: „Obdélná stavba z 19. století se sedlovou střechou a dřevěnou zvonící. V trojúhelníkovém štítu byla nika se světcem.“¹⁸ Především Součkovu dataci však musíme odmítnout, také jím vyvedenou kresbu kaple je nutné brát s rezervou, neboť může jít o volnou ilustraci (**obr. 14**). „Kaplička zanikla údajně v roce 1970, zůstaly po ní stopy obvodového zdíva, patrné ještě dnes.“¹⁹ Zatímco před více než dvaceti lety byly pozůstatky kaple v terénní vlně, jak uvádí citovaný Souček, patrné, nám se je objevit nepodařilo. Nalezli jsme přibližně v místech, kde kaple stávala, pouze podezřelou stavbičku z bílých cihel nejasné funkce, jakousi chalupářskou imitací kaple (**obr. 15, 16**).

9) Kříž na cestě do Šachova

Historický název: Kreuz am Wege nach Schochau (1835)

Nápisy: Neznámé

Historie objektu: Nejstarší z maškovických křížů se nacházel na cestě do Šachova, postaven byl snad ještě v 18. století, nejpravděpodobněji (jak bylo obvyklé u dalších křížů

¹⁷ NPÚ ÚOP Ústí nad Labem, Oddělení evidence informací, kartotéky se sbírkou informací o památkách, sesbíraných v 50.–60. letech 20. století.

¹⁸ J. SOUČEK, *Obrazová rukověť*, s. 159.

¹⁹ Tamtéž.



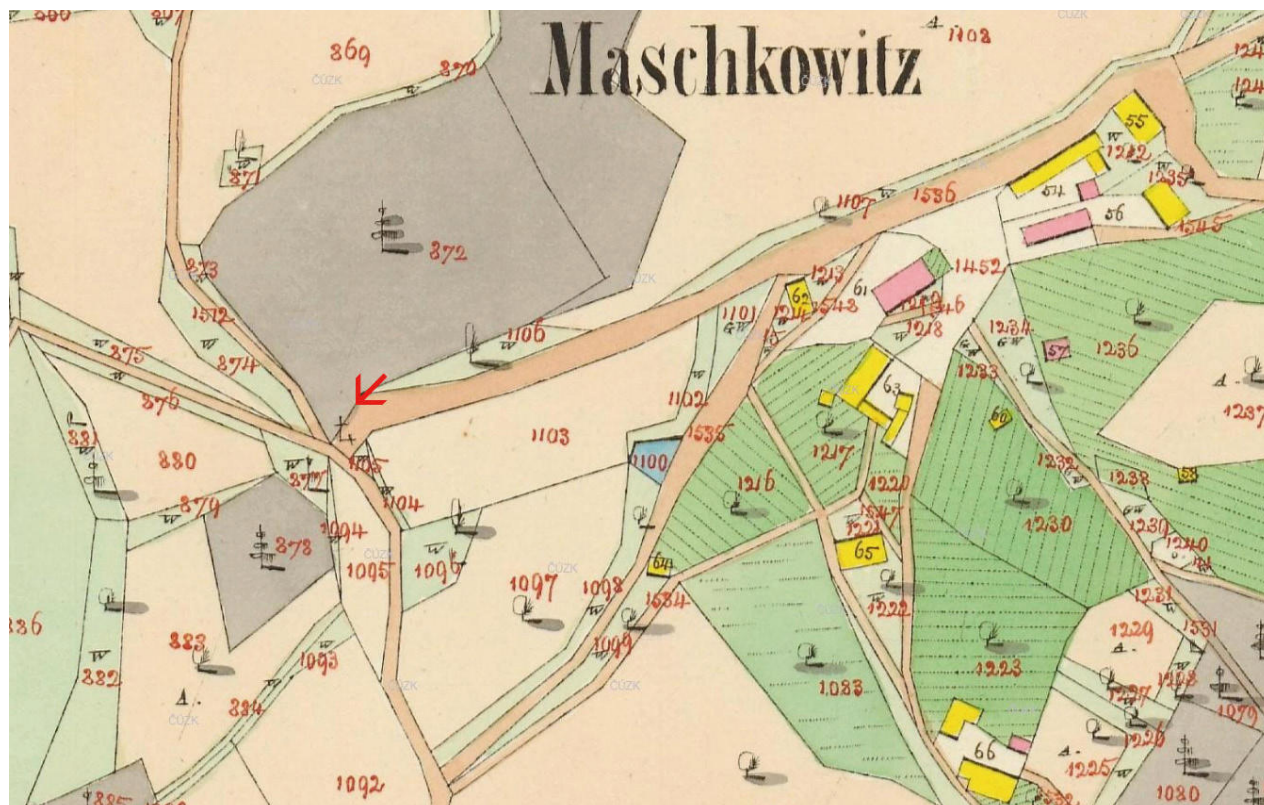
15) Pohled od západu na dvojcestí v Maškovících, někde v podrostu nad horní cestou se možná skrývají pozůstatky kaple. Spodní cesta vede do bývalé návsi, tmavá koruna stromu napravo je památná lípa. Objekt v pozadí je chata ev. č. 224, jež vyrostla na zboření statku čp. 2.

Foto: NPÚ ÚOP v Ústí nad Labem, Martin Zubík, 2021.



16) Maškovice, v předpokládaném místě zbořené kaple jsme našli záhadnou stavbičku, doklad v každé době neutuchající lidové tvořivosti. Snad pokus o vzkříšení kaple?

Foto: NPÚ ÚOP v Ústí nad Labem, Martin Zubík, 2021.



17) Maškovice, kříž na cestě do Č. Bukova na výřezu z tzv. císařského otisku mapy stabilního katastru. Vpravo od kříže je modře zbarvená vodní nádrž na parc. č. 1100, rok 1843, M 1:2880. Cit. 4. 10. 2021 dle <https://ags.cuzk.cz/archiv/>.

v této oblasti) ze dřeva. Pro zchátralost byl snesen v roce 1833.²⁰ Přesnější lokace a okolnosti jeho vzniku z dostupných pramenů bohužel nevyplývají.

10) Kříž na cestě do Českého Bukova (obr. 17)

Historický název: Maschkowitzer Kreuz (1835); Neue Statue, Kreuz (1856)

Nápisy:

Na kříži z roku 1677 letopočet: 1677

Na kříži z roku 1828 byl obvyklý nápis I.N.R.I. a letopočet 1828.

Historie objektu: Kříž při cestě z Maškovic do Českého Bukova, západně od Maškovic, postavil roku 1677 údajně Mathes Habel z čp. 1 v Maškovících, počátkem 19. století byl však kříž tak sešlý, že jej nechal vikář ústeckého vikariátu a děčínský děkan Johann Niclas odstranit.²¹

Následně tento kříž nahradil kříž nový, vztyčený roku 1827. Ten zřídil u svého pozemku Joseph Habel, sedlák z maškovického čísla popisného 3. Kříž byl z dubového dřeva, devět loktů vysoký, natřený červenou olejovou barvou a nesl na plechu malovaného Ježíše Krista. Kříž byl vysvěcen 6. června 1828.²²

²⁰ Archiv Biskupství v Litoměřicích, Fara Český Bukov, Soupis kaplí a křížů (Ausweis der religiösen Standbilder), 1835.

²¹ AM Ústí nad Labem, fond Fara Český Bukov, Pamětní kniha, s. 51–52.

²² Archiv Biskupství v Litoměřicích, Fara Český Bukov, Soupis kaplí a křížů (Ausweis der religiösen Standbilder), 1835.



18) Maškovice, současná podoba místa, kde se nacházel kříž na cestě do Č. Bukova (pohled od severozápadu). Vzrostlý akát (*Robinia sp.*) na snímku vpravo je možným pandánem zde kdysi postaveného kříže.

Foto: NPÚ ÚOP v Ústí nad Labem, Martin Zubík, 2021.

Když tento dřevěný kříž dožil, nahradil jej v létě roku 1856 Franz Hieke, obchodník a hospodář z čp. 9 v Českém Bukově, křížem novým a zavázal se k jeho udržování. Kříž byl vysvěcen 24. srpna 1856 odpoledne.²³ Bohužel o vzhledu kříže prameny pomlčely. Kříž je vyznačen ještě na topografické mapě z roku 1962. Na stanovišti, které se dá vcelku přesně stanovit dle souběhu cest, stojí dnes pouze akát se silným kmenem, o němž se dá předpokládat, že byl vysazen jako souputník nedochovaného kříže (obr. 18).

²³ AM Ústí nad Labem, fond Fara Český Bukov, Pamětní kniha, s. 114–115.



19) Maškovice, kříž z roku 1911 na fotografii z konce 50. let 20. století. Vidíme zde původní podobu objektu, zejména kříže ve vrcholu. Bohužel zdobný plůtek znemožňuje přečtení zřizovatelského nápisu na soklu stély.
Zdroj: Muzeum města Ústí nad Labem, asi rok 1958.

11) Kříž z roku 1911 na návsi (obr. 19, 20, 21)

Souřadnice: S 50°42' 9"; V 14°9' 58"

Historický název: neznámý

Popis: Kříž z roku 1911 je tvořen stylizovanou skalkou s křížem zasazenou v pravoúhlé zděné nise ve svahu u cesty. Kříž tvoří hranolový sokl o šířce 93 cm, výšce 39 cm a tloušťce 35 cm. Na něho nasedá dynamická hmota zhruba jeden metr vysoká, směrem vzhůru se zužující, jejíž povrch je pomocí zaoblených výstupků stylizován do skalky. Dvě třetiny obvodu skalky vyplňuje reliéf znázorňující hada, jenž se obtáčí okolo celé hmoty a otevřenou tlamou v horní části se chystá pozřít nevinný kvítek. Na čelní straně skalky jsou zřetelné zbytky palmové ratolesti a dalších lístků. Vlevo pod hadem se dochovalo torzo reliéfu sedícího ptáka. Had a rostlinné motivy jsou pozlaceny. Centrální část je tvořena na výšku obdélnou deskou stylizovanou do rozvitého svitku s nápisem.

Na vrchol skalky je upevněn na malé patce s oblounem a výžlabkem latinský kříž z umělého kamene, jehož čelní strana je ozdobena palmovou ratolestí s trojicí růžových poupátek s okvětními lístky. Rostlinný motiv je i v tomto případě pozlacen.

Na starší fotografii z období po polovině 20. století je zřetelné, že před křížem byl osazen kovaný plot o dvou polích, tvořený rámem a svislými pruty zakončenými špičkou. Opravou prošel i kříž. Ten na fotografii je pravděpodobně delší a doplněn je korpusem Krista.



20) Maškovice, kříž z roku 1911 na současném snímku. Krucifix byl v blíže neznámé době zaměněn za obdobnou plastiku pochybného původu, snad z opuštěného německého hřbitova v Českém Bukově.

Foto: NPÚ ÚOP v Ústí nad Labem, Martin Zubík, 2021.

Nápisy: V nepravidelném nápisovém poli stylizovaném jako list pergamenu na čelní stěně stély nápis provedený tesanou latinkou:

+ / Es ist / vollbracht. / Aus der Tiefe unserei Leiden / Rufen wir zu dir o Herr! / Und vom Thronell einer Freuden / Hilfe zu unsrer Rettung her. / Errichtet zur Ehre Gottes / Im Jahre 1911.

Nápis na soklu pod stélou na jeho čelní straně je téměř nečitelný, byl rovněž tesán latinkou:

gewidmet / [...] Familie / [...] / [Maschk]owitz / [No.] 1

Historie objektu: Nejmladší z maškovických křížů vznikl roku 1911. Na spodním dílu podstavce jsou zbytky téměř



21) Maškovice, detail nápisového pole na stéle kříže z roku 1911. Foto: NPÚ ÚOP v Ústí nad Labem, Martin Zubík, 2021.

nečitelného nápisu. Z těchto nepatrných indicií usuzujeme, že kříž nechal vztyčit hospodář z největšího zdejšího statku čp. 1, který se nacházel pár metrů od kříže východním směrem. Roku 1911 zde již nějaký čas hospodařil Josef Watzke, jenž usedlost převzal ještě za života svého otce Vinzenze Watzkeho (1851–1901) a matky Anny, roz. Schieche ze Slavošova (1850–1921), kteří odešli na výminek. Josef se ale oženil až v lednu roku 1910 s Bertou Schröder a již v červnu toho roku přivedli na svět dcerušku Annu, pojmenovanou po babičce. Motivací pro postavení kříže mohla být touha po potomku mužského pohlaví. V dalších letech porodila Berta Josefovi ještě další dcery: Marii (*1912), Bertu (*1918) a Ottilii (*1921), synka se tak Josef Watzke nedočkal.²⁴ Ovšem je zde také možnost, že k postavení kříže ponoukla neúroda podmíněná dlouhým suchem toho roku, kdy nepršelo až do 11. září, tráva pro dobytek nerostla, brambory byly bídny a ovoce ze stromů opadalo.²⁵ Nápis na podstavci je vyloženě prosebný.

12) „Křížek“ nad nádrží při cestě do Maškovic (obr. 22, 23)

Souřadnice: S 50°42'6"; V 14°9'52"

Popis: Pískovcový kříž se tyčí nad rybníčkem, na výšku měří 54,5 cm na šířku 83 cm. Tloušťka desky je 22 cm. Centrálním motivem je na výšku stojící latinský kříž se

²⁴ Rodinné údaje se nacházejí přehledně ve sčítacích operátech z let 1869, 1880, 1890, 1900 a 1921 digitalizovaných a dostupných na webu SOA Litoměřice a dále ve farních matrikách a jejich indexech farnosti Český Bukov, dostupných rovněž online tamtéž.

²⁵ K tomu zápis ve farní kronice in Archiv města Ústí nad Labem, fond Fara Český Bukov, farní kronika, s. 319.



22) Maškovice, pohled od jihu na „křížek“ nad vodní nádrží. Foto: NPÚ ÚOP v Ústí nad Labem, Martin Zubík, 2021.



23) Maškovice, čelní strana „křížku“ nad nádrží. Foto: NPÚ ÚOP v Ústí nad Labem, Martin Zubík, 2021.

zaoblenými hranami. Pod jeho vodorovným břevnem přiléhá z každé strany volutové křídlo se zvlněnou bordurou zakončenou v horní části kvítkem. Plocha pod bordurou je na obou stranách vyplněna vegetabilním motivem s listy a žaludovými plody.

Historie objektu: Po bližším prozkoumání artefaktu lze tento objekt zařadit do oblasti chalupářského folkloru, falšujícího autenticitu místa a posunujícího do roviny bizarnosti. Takzvaný kříž má pravděpodobně svůj původ na opuštěném německém hřbitově v nedalekém Českém Bukově a zjevně sestává z patky a hlavice náhrobníku s absentující střední částí, jež nesla nápisová pole. Nabízí se hypotéza o přenosu částí dnes ztraceného nedalekého **Kříže na cestě do Českého Bukova**, nicméně vlastní provedení objektu a jeho rozměry také svědčí spíše pro funerální provenienci. „Kříž“ chybí na všech mapách z 19. a 20. století, je zanesen až na kartografické produkci posledních dekád. Máme zato, že instalace u osadní nádrže tedy musela proběhnout vcelku nedávno.

Vlastní rybníček je pěkná ukázka technického umu při udržení vody v jinak nepřilíš zvodnělé krajině, která se i v minulých staletích potýkala s nepříznivými suchy. Nádrž je vyznačená již na mapách stabilního katastru (1843).



24) Maškovická lípa na dobové pohlednici z počátku 30. let 20. století. Vpravo od lípy hostinec čp. 4, provozovaný tehdy Marií Hampe. Na jeho místě dnes stojí novostavba č. p. 314. Reprodukováno z: Petr ŠPAČEK, Tak to bylo na Ústecku 2, Ústí nad Labem 2010, s. 200.

13) Stará lípa na návsi / zvonička (obr. 24, 25)

Souřadnice: S 50°42'8"; V 14°9'59"

Historický název: Glockenstuhl (1887), Alte Linde (1944)

Historie objektu: Prastará lípa (Lípa malolistá, *Tilia cordata*) byla dominantou maškovické návsi po staletí. Stáří stromu je odhadováno na 500 až 900 let. Moissl ji považoval na konci 80. let 19. století za jednu z největších lip na severu Čech (již tenkrát s obvodem téměř devět metrů). V té době sloužila ještě jako zvonička, kdy na kmeni či mezi větvemi byl upevněn zvon.²⁶ O původní zvon maškovičtí osadníci přišli v průběhu války při jedné z rekvizic kovů pro válečné účely (1916 či 1917). Nový zvon dostala stromová zvonička roku 1921, odlila jej firma Hermanna Neumanna v Podmoklech a stál 1350 korun. Vysvěcen byl 26. října téhož roku.²⁷ Po stavbě kapličky s věžičkou v roce 1927 se nepochybně zvon do ní přemístil. Dnes z původního stromu zůstalo duté torzo o výšce do tří metrů a s obvodem 9,3 m, z něhož vyrůstají vymlazené kmínky tvořící novou korunu.



25) Maškovická památná lípa dnes. Foto: NPÚ ÚOP v Ústí nad Labem, Martin Zubík, 2021.

²⁶ Konrad Moissl, *Der politische Bezirk Aussig*, Aussig 1887, s. 258. Jako zvláštní zajímavost zmiňuje lípu *Kleine Ortskunde*, Aussig 1944, s. 50, neuvádí se zde však již její využití jako zvonice.

²⁷ Archiv města Ústí nad Labem, fond Fara Český Bukov, Pamětní kniha, s. 339.

MAŠOVICE POD VYSOKÝM KAMENEM

Mašovice měly před druhou světovou válkou devět domů a 40 obyvatel. Katastrálně náležely k nedalekému Lužci. Přifařeny byly k Bukovu, do školy sbíhali mašovičtí rošťáci a rošťandy do Povrlů. Osada náležela zhruba od roku 1160 ke klášteru benediktinek v Teplicích obdobně jako Lužec. V roce 1561 bylo v Mašovicích pouhých pět domů. Obec se nachází na svahu hory Vysoký kámen (481 m). V horní části obce je připomínána vodárna na větrný pohon.²⁸

V Mašovicích evidujeme rovněž šest drobných památek, z toho jsou čtyři kříže, jedna socha a jedna zvonice. V obci se nalézaly v roce 1835 dva dřevěné kříže, oba zřízené obcí Mašovice na obecních pozemcích.²⁹ Dodnes se dochovala torza dvou křížů, v našem katalogu pod názvem Kříž III. a IV. Zbytek křížů, socha ani zvonice se nedochovaly.

Katalog drobných památek v Mašovicích**14) Zvonice (obr. 26)**

Historický název: Glockenhäusel (1944); zvonice (50. léta 20. století); kaple (1999)

Popis z pramenů: Z dochovaného záznamu v análech Národního památkového ústavu a fotografie ze sbírek ústecského muzea si můžeme udělat představu o jejím vzhledu. „Zvonice – lidová, dřevěná. Přízemní dřevěný přístřešek krytý břidlicí. Z vrcholu vybíhá rostlý kůl, v jehož rozštěpu zvonek krytý sedlovou stříškou. Objekt neudržován – zcela zchátralý. Pro zcela zchátralý stav navrhována demolice – objekt neschopný opravy. Pro špatný stav nepovažován za památku.“³⁰

Popis z fotografie: Zvonice byla tvořena dřevěným přístřeškem rámové konstrukce, jehož vnější stěny byly pobity svíslé prkny. Stavba vrcholila jehlancovou střešní konstrukcí pobitou rovněž prkny, na něž byla přibita na koso kladená šablona. Z vrcholu jehlancové střechy se tyčil dřevěný vidlák směrem vzhůru se rozšiřující, ztužený kovovou sponou. Nahoře byl zakončen sedlovou střechou s pobitými štíty. Mezi vidlicemi byla vzpěra a mechanismus pro zvon.

Historie objektu: Ve středu osady stávala zvonice, jež bývala pěknou ukázkou lidového tesařství. Na mapách stabilního katastru, rýsovaných v roce 1842, ji ještě nenalzáme, musela vzniknout po tomto datu. První světová válka připravila stavbu o její hlavní funkční prvek – zvon. Mašovičtí se na nový složili po válce, za 1600 Kč jej zakoupili u známé severočeské zvonářské firmy Richarda Herolda v Chomutově. Zvon byl vysvěcen 8. dubna 1922.³¹ V roce 1944 průvodce Kleine



26) Mašovice, dobový snímek zvonice dokumentující její postupnou destrukci. V pozadí je vpravo zachycena fasáda hostince Zur Alpenhöhe. Ze zobrazených budov stojí dnes pouze objekt, jehož štít se třemi řadami oken vykukuje vpravo za zvonici. Zdroj: Muzeum města Ústí nad Labem, asi rok 1958.

Ortskunde označuje starobyrou zvoničku za místní pozoruhodnost.³² Po druhé světové válce byla zvonička ponechána osudu. Zub času a vandalismus nově příchozích obyvatel vedly k úplnému zchátrání objektu v 60. letech 20. století. Kdy došlo k jejímu odstranění, není známo. Souček v roce 1999 o ní píše ještě v přítomném čase, což se nezdá pravděpodobné. Kromě toho označuje návesní zvoničku nepřesně za kapli.³³

15) Kříž I. z roku 1767, obnoven 1898

Popis z pramenů: Jednalo se o dřevěný, červenou olejovou barvou natřený kříž s dřevěným malovaným krucifixem a běžným nápisem.³⁴ Tento kříž stál ve vsi blízko selského domu Antona Bileye. Znám byl pod názvem: *Meischlowitzer Kreuz im Dorfe*.

Historie: Tento kříž lze ztotožnit s křížem, o němž informuje příspěvek Viktora Heina *Was uns ein Wegkreuz erzählt* (Co nám vypráví kříž u cesty), otištěný ve vlastivědném časopise.³⁵ Zde se dovídáme, že obec Mašovice nechala 17. dubna 1898 namísto 131letého poškozeného kříže při odbočce „Klinken-Weges“ z vesnické cesty postavit kříž nový, s kamenným podstavcem (**obr. 27**).

²⁸ F. J. UMLAUFT, *Kleine Ortskunde*, s. 50.

²⁹ Archiv Biskupství v Litoměřicích, Fara Český Bukov, Soupis kaplí a křížů (Ausweis der religiösen Standbilder), 1835.

³⁰ NPÚ ÚOP Ústí nad Labem, Oddělení evidence informací, kartotéky se sbírkou informací o památkách, sesbíraných v 50.–60. letech 20. století.

³¹ AM Ústí nad Labem, fond Fara Český Bukov, Pamětní kniha, s. 339.

³² F. J. UMLAUFT, *Kleine Ortskunde*, Aussig 1944, s. 50.

³³ J. SOUČEK, *Obrazová rukověť*, s. 160.

³⁴ Běžným nápisem je nejspíše míněn obligátní nápis „I. N. R. I.“ v horních partiích kříže.

³⁵ Viktor HEIN, *Was uns ein Wegkreuz erzählt*, In: Beiträge zur Heimatkunde des Aussig-Karbitzer Bezirkes, 1. Jahrgang, 1921, Heft 3, s. 131–132.



27) Mašovice, dobový snímek z počátku 20. století zobrazuje mašovickou náves. Fotograf stál zády k usedlosti čp. 4 (hospodář Bieleý) a kromě místního hostince s usedlostí čp. 2 patřícího rodině Weissů zachytil také obecní kříž (vpravo dole). V levém horním rohu pak zaujme technická konstrukce, pravděpodobně vodního čerpadla na větrný pohon.
Zdroj: <http://deutschboehmen.de/index.php?title=Datei:Meischlowitz-alpenh%C3%B6he1.jpg>, cit. 4. 10. 2021.

Ve výžlabku starého kříže se ukrýval starý spis osvětlující vznik původního kříže z roku 1767. Tento spis Hein přetiskl ve svém článku a my jej zde překládáme:

„Tento kříž zřídila obec Mašovice v roce po narození našeho vykupitele a spasitele Ježíše Krista 1767. Tehdy byl také nejmilostivější vládnoucí pán, totiž Jeho vysokoříšskohraběcí Excelence Franz Wenzel von Clary–Aldringen, všem poddaným k větší slávě do vysokoknížecího stavu Jeho římským císařským a královským apoštolským Majestátem Josefem II., toho jména v tom čase skutečně vládnoucím císařem. Rovněž v té době byl ustanoven nade všechny zde sousedící ve vysokoříšsko knížecím poddanství se nacházející obce, Mašovice, Lužec, Šachov a Dobkovice, obecním rychtářem počestný muž Josef Kaschte z Šachova, jehož soudní porotce v jednotlivých obcích tvořili následující počestní mužové: v Mašovicích Adolf Schapke, v Šachově Franz Klepsch a Georg Fiegner, v Lužci Josef Herlitze a Josef Schöber a v Dobkovicích Tobias Pollentze.

Tento kříž vysvětil ve zmíněném roce 10. srpna tehdejší představený duchovní pán, farář Johann Joseph Schulle, po oddělení od svádovského farního okrsku třetí farář v Českém Bukově. Při tomto svěcení byli přítomni také páter Franz Högenbarth jako tehdejší první kaplan a vážený Johann Christoph Kammel, tehdejší skutečný učitel v Českém Bukově.

Konečně ale v dalším roce 1768, 24. května, vysvětil výše zmíněný pan farář zpodobnění Krista, jež zhotovil ze dřeva zkušený

mistr trulář Heinrich Kammel z Verneřic a také je na kříž vyzdvihl, přičemž jmenovaný pan kaplan současně zasadil do kříže svaté relikvie následujících svatých jako sv. Celsia mučedníka, sv. Viktora Mučedníka a sv. Vincenta Mučedníka, svaté ostatky včetně svatých relikvií z oltářního kamene. Přitom se všechen lid modlil k Bohu v německé řeči a poté byla držena křesťanská ponaučení.

Dej nám tu o Všemocný nejdobrotivější Bože Tvé svaté pozhennání.

Skrze Tvůj svatý Kříž ochraň a zachovej nás nejsladší nejmilostivější Ježíši!

Vždy od zlých úmyslů a všeho špatného.³⁶

I do nového kříže, resp. do jeho podstavce byla vložena kapsle s opisem původní listiny a s popisem událostí do roku 1898.³⁷ Na historickém snímku horní části návisi je kříž z roku 1898 zachycen, do dnešních dnů se však nezachoval.

16) Kříž II.

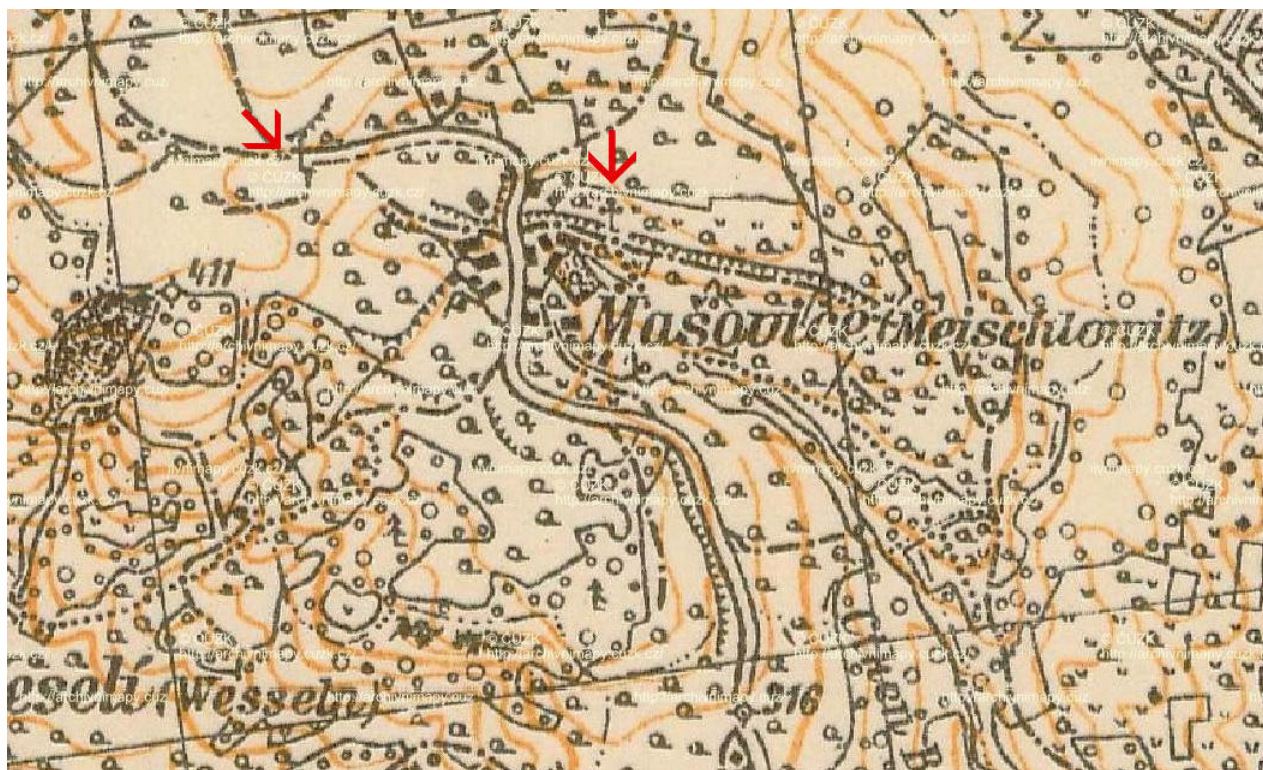
Popis z pramenů: Byl dřevěný s krucifixem malovaným na plechu a běžným nápisem. Nacházel se 430 kroků západně od vsi. Znám pod názvem „Beym Plane“ (**obr. 28**).

³⁶ V. HEIN, *Was uns ein Wegkreuz erzählt*, s. 131–132.

³⁷ TAMTÉŽ.



28) Mašovice, kříž II. na mapě (výřez) I. vojenského (josefského) mapování – Čechy, mapový list č. 26, digitálně dostupné: http://oldmaps.geolab.cz/map_viewer.pl?lang=cs&map_root=1vm&map_region=ce&map_list=c026, cit. 4. 10. 2021.



29) Mašovice, kříže III. a IV. na mapě z Topografické sekce třetího vojenského mapování, M 1:25000, rok mapování 1872–1952, rok 1937. Cit. 4. 10. 2021 dle <https://ags.cuzk.cz/archiv/>.



30) Mašovice, kříž III., pohled k jihovýchodu. Kříž se zjevně opakovaně stal terčem vandalizmu. Foto: NPÚ ÚOP v Ústí nad Labem, Martin Zubík, 2021.

Tento kříž je zachycen již na mapě z konce 18. století, z tzv. I. vojenského (josefského) mapování. Je vyznačen i na mapě stabilního katastru z roku 1842 (na tzv. císařském otisku).

Někdy v druhé polovině 19. století byl dožilý dřevěný kříž nahrazen křížem železným s kamenným podstavcem. Tento kříž označujeme pro přehlednost jako **Kříž III.** a pojednáme o něm níže.

17) Kříž III. (obr. 29)

Historický název: neznámý

Nápisy:

Na zadní straně hlavice podstavce nápis tesanou latinkou: sculpsit et / [...] it et scripsit Ig. Werner.

Na čelní straně střední části podstavce byl dříve mělce tesaný nápis, dnes nečitelný pro zvětření povrchových vrstev, nápis celý opadal.

Historie objektu: Pro nedostatek písemných pramenů nelze o vzniku tohoto kříže mnoho napsat, rovněž zcela zvětralé a nečitelné nápisy a absence datace na vlastním podstavci znemožňují bližší identifikaci.

Jisté je, že se v místě nacházel jako jeho předchůdce dřevěný kříž již v poslední čtvrtině 18. století. O tom viz **Kříž II.** Podoba dochovaného soklu a znalost analogických případů z okolí nasvědčují vzniku kamenného podstavce s železným křížem ve druhé polovině 19. století. Objekt se nacházel na obecním pozemku, je pravděpodobné, že jeho postavení

iniciovala a platila Mašovická obec. V současnosti je celý objekt v torzálním stavu (**obr. 30, 31, 32**).

18) Kříž IV.

Souřadnice: S 50°41' 7", V 14°8' 29"

Historický název: neznámý

Nápisy: Na přední straně patky soklové architektury jsou nepatrné zbytky nečitelného nápisu malovaného patrně latinkou.

Popis: Kříž leží vyvrácený růstem blízkého stromu. Sestával se z obdélného podstavce z kamenných desek. Na něj nasedala hranolová patka, v horní části profilovaná malým obloučkem o průřezu 74 x 70 cm a výšce 35 cm. Na patku nasedal hranolový dřík uvedený profilovaným výžlabkem. Čelní část obsahovala na výšku obdélné pole pro nápisovou desku, jež se nedochovala. Dřík měl rozměry v průřezu 52 x 55 cm, výšku 77 cm. Na dřík nasedala profilovaná hlavice s masivní římsou o tloušťce 35 cm. Vrchol hlavice obsahuje torzo ulomeného litinového kříže a otvor pro kovovou vzpěru (**obr. 33, 34, 35**).

Historie objektu: Kříž u pěší stezky do Neštědic, vedoucí mezi zemědělskými pozemky patří k usedlosti čp. 2, postavil s největší pravděpodobností hospodář této usedlosti a místní hostinský Ignaz Weiss (1835–1893) někdy ve druhé polovině či spíše poslední třetině 19. století. Kříž, respektive jeho podstavcová architektura, postrádá nápisovou složku, která by původ objektu objasnila s jistotou. Také archivní písemné prameny



31) Mašovice, kříž III., pohled od jihozápadu. Foto: NPÚ ÚOP v Ústí nad Labem, Martin Zubík, 2021.



32) Mašovice, kříž III., detail zadní strany hlavičky podstavce s autografem kameníka Ignaze Wernera. Foto: NPÚ ÚOP v Ústí nad Labem, Martin Zubík, 2021.



33) Mašovice, na kříži IV. se „vandalství“ dopustila příroda. Kříž byl vyvrácen kořeny dnes již mrtvého stromu. Pohled od jihu.
Foto: NPÚ ÚOP v Ústí nad Labem, Martin Zubík, 2021.



34) Mašovice, čelní strana střední části podstavce s hlavicí, nápisová deska je ztracena.
Foto: NPÚ ÚOP v Ústí nad Labem, Martin Zubík, 2021.



35) Mašovice, kříž IV., detail uchycení kříže a jeho vzpěry do vrcholu hlavice soklu.
Foto: NPÚ ÚOP v Ústí nad Labem, Martin Zubík, 2021.

nám citelně chybí. Nicméně je kříž poprvé vyznačen na mapách III. vojenského mapování, které probíhalo od roku 1872. Na starších mapách katastrálních zcela chybí. Lze tedy kříž přibližně datovat do počátku 70. let 19. století.

Ignaz Weiss (*1835) přišel do Mašovic z Vítova se svým otcem Antonem, který koupil v Mašovicích hospodářství čp. 2 od prastrýce Antona Bieleye (†1839)³⁸ (**viz socha svatého Antonína**). Ignaz se ženou Theresií (*1835 v Malečově) přivedl na svět šest potomků: Marii (*1858), Franze (*1860), Paula (*1862), Annu (*1864), Emmu (*1865) a Josefa (*1868).³⁹ Přičemž Franz jako prvorozený syn převzal po otcově náhlé smrti v roce 1893⁴⁰ hospodářství.

Stezka dnes již není využívaná, zarůstá křovinami a stala se součástí pastviny pro krávy. Krávy též využívají jako přístřešek blízko velkou stodolu, jediný pozůstatek kdysi bohatého hospodářství čp. 2 v Mašovicích.

19) Socha svatého Antonína

Historický název: Statue des hl. Antoní, Des Anton Bieleystatue (1835)

Popis: Známe pouze popis z historického záznamu: „Socha svatého Antonína v jeho hnědém řádovém oblečení

(kutně) s bílým cingulem kolem těla a s Jezulátkem na levé paži. Ten (světec) spočívá na kamených stupních s podstavcem a je udělán z kamene. Je to pěkné.“⁴¹

Historie objektu: Socha se nacházela pravděpodobně asi sto kroků severně (či mírně severovýchodně) od selské usedlosti čp. 2 při polní cestě do Českého Bukova (na Lužec). Svému patronu sv. Antonínovi postavil na svém pozemku sochu mašovicický sedlák z čp. 2 Anton Bieley (1757–1839) snad po smrti svých rodičů Mathese (†1794) a Anny Elisabethy (†1798), popřípadě, jak bylo tehdy u zbožných lidí běžné, si sochu nadělil k padesátým narozeninám v roce 1807. Socha byla vysvěcena kolem roku 1810.⁴²

Anton Bieley byl zřejmě neobyčejně zbožným mužem, když roku 1839 v pozhnaném věku 82 let umíral, spěchal k jeho loži farář Joseph Haschke hned dvakrát, aby mu udělil poslední pomazání. K záznamu o Antonově úmrtí farář připojil neobvyklou poznámku, že: „své hospodářství vedl až do svých 82 let jako řádný křesťan a hospodář.“⁴³

Anton Bieley byl sice sezdán s Marií Annou, manželství však zůstalo bezdětné, usedlost čp. 2 tak počátkem roku 1839 prodal Anton Bieley svému prasynovci Antonu Weissovi,⁴⁴ potomku Bieleyovy sestry Anny Elisabethy, jež se roku 1787 vydala z Mašovic do Vítova (u Velkého Března) sňatkem se

³⁸ SOA Litoměřice – pobočka Děčín, Velkostatek Teplice, Pozemková kniha inv. č. 568, sig. Ústí nad Labem 123, s. 219.

³⁹ Údaje o rodinných poměrech přehledně ve sčítacích operátech z let 1869–1921 z Archivu města Ústí nad Labem, v digitalizované podobě přístupných v e-badatelně SOA Litoměřice.

⁴⁰ SOA Litoměřice, sbírka matrik, matrika zemřelých, inv. č. 1190, sig. 25/8, r. 1810–1918, Český Bukov a d., pag. 18, záznam o úmrtí I. Weisse dne 1. října 1893.

⁴¹ Archiv Biskupství v Litoměřicích, Fara Český Bukov, Soupis kaplí a křížů (Ausweis der religiösen Standbilder), 1835.

⁴² TAMTÉŽ.

⁴³ SOkA Litoměřice, sbírka matrik, matrika zemřelých, inv. č. 1190, sig. 25/8, roky 1810–1918, Český Bukov etc., pag. 5.

⁴⁴ SOA Litoměřice – pobočka Děčín, Velkostatek Teplice, Pozemková kniha inv. č. 568, sig. Ústí nad Labem 123, s. 219.

sedlákem Antonem Weissem. Sám Anton Bieleý zůstal v čp. 2 jako výměnkář, ale ještě téhož roku zemřel. Zdá se, že i Anton Weiss zemřel ještě roku 1839 a majetek přešel na nezletilého Ignaze (*1835)⁴⁵. Mašovičtí Weissové, Ignaz a po něm Franz, později v 19. století usedlost čp. 2 radikálně přestavěli, apředevším postavili a provozovali v Mašovicích ve své době výletníky vyhledávanou hospodu Zur Alpenhöhe (U Alpské výšiny?), kde si turisté po výšlapu na Vysoký kámen dávali chleba s máslem, kozím sýrem a sklenici čerstvého mléka nebo dobrého piva.⁴⁶

Z usedlosti s hostincem dnes stojí jen rozměrná stodola, sochu se nepodařilo dohledat, její osudy v druhé polovině 19. a průběhu 20. století nám nejsou známy.

ZHODNOCENÍ ZKOUMANÝCH DROBNÝCH PAMÁTEK A ZÁVĚR

Autoři předkládaného textu si vytkli za cíl katalogovým způsobem představit drobné památky dalších obcí ústeckého okresu. Tentokrát pokračujeme v dalších místních částech větší obce Povrly, konkrétně v Lužci (německy Luschwitz), Maškovících (německy Maschkowitz) a Mašovicích pod Vysokým kamenem (německy Meischlowitz).

Všechny zkoumané památky a jejich obce velmi citelně zasáhla situace po druhé světové válce a odsun původního německého obyvatelstva. Nedůsledné dosídlení a všeobecná devastace starších lokálních hodnot včetně vandalského ničení všeho německého vedly k destrukci značné části pamětihodností. A tak nejen že zanikla většina popisovaných drobných památek, na hraně existence se ocitly i jednotlivé místní části a do dnešní doby se zachovaly buď ve značně redukované podobě (Mašovice, Lužec), anebo v podobě zcela nové (Mašovice).

Z uměleckého hlediska nenalezneme v dochovaných torzech výrony mistrné umělecké kreace, ale spíše lidově pojedená díla. Z běžného průměru vyčnívá kříž v Maškovících z roku 1911 s plastickým dřikem v podobě skály obtočené hadem. Lze jen s lítostí hodnotit pozdější úpravy této drobné památky, kterým padla za oběť část původního kříže se sochou Krista. Během práce na textu bylo pro autory překvapením doslova vykopání části jednoho z křížů v Lužci pod základy domu čp. 250, vzhledem k okolnostem je pravděpodobné, že by se v místě nálezů mohla nalézat i střední část kříže, pak by z našeho pohledu bylo velmi žádoucí jej alespoň částečně obnovit. Zajímavým překvapením pro autory byl jeden z křížů u lesní cesty v Lužci, po jehož ohledání nešlo než konstatovat, že byl krom vrcholového kříže z litiny odlit celý z betonu.

V textu je zastoupena typologicky celá řada drobných památek. Konkrétně dvě neexistující zděné kaple známé jen

z fotografií, celkem dvanáct křížů, z nichž jich v různém stadiu torza stojí pouze pět. Dále evidujeme dvě již neexistující původně dřevěné zvonice a jednu sochu, která rovněž zanikla. Neveselou situaci velmi trefně vystihuje báseň jedné z odsunutých obyvatelek o starobylé lípě z Maškovíc otištěná v roce 1998 v časopise *Aussiger Bote*. Poslední strofu si jako umělecké memento dovolujeme připojit na úplný závěr.

Nun steht die alte Linde
als letzter Zeuge da,
daß hier einst statt der Trümmer
blühendes Leben war.⁴⁷

Pouze stará lípa stojí,
jako poslední svědek tam,
že tu kdys místo rozvalin
kvetoucí život byl.⁴⁸

⁴⁵ SOA Litoměřice – pobočka Děčín, Velkostatek Teplice, Pozemková kniha inv. č. 568, sig. Ústí nad Labem 123, s. 219.

⁴⁶ Vzpomínku na předválečné Mašovice sdílel pisatel s šifrou F. P. in L. pod titulem *Stelldichein in Meischlowitz* In: *Aussiger Bote*, 2. ročník, č. 9/1950, s. 14.

⁴⁷ Erna R. JOCHMANN, *Die Linde von Maschkowitz*, In: *Aussiger Bote*, 50. ročník, 04, 1998, s. 119.

⁴⁸ Volně přeloženo autory.