

## TOMÁŠ BROŽ – JAROSLAV SKOPEC – VOJTĚCH VANĚK – VÁCLAV ZEMAN

## KOSTEL SV. ŠIMONA A JUDY V MOJŽÍŘI



1) Mojžíř, kostel sv. Šimona a Judy, celkový pohled od severozápadu. Foto: Marta Pavlíková, 2020.

Obec Mojžíř patří mezi nejstarší obce v okolí Ústí nad Labem, ovšem tato skutečnost je běžnému návštěvníkovi projíždějícímu labským údolím více méně skryta. Uniformní panelová zástavba dokonale skrývá jádro obce a teprve hloubavý pohled odhalí věž kostela sv. Šimona a Judy (**obr. 1**), jehož historii a stavebnímu vývoji se nikdy nevěnovala důkladnější pozornost. V odborné literatuře,<sup>1</sup> která se omezuje na hesla v encyklopedických pracích, se jeho vznik klade do 14. století, v 15. století dochází k úpadku a chátrání, obnova je datována na konec 16. století a přestavba je uváděna v polovině 19. století.

Průzkum a dokumentace provedené roku 2020 v rámci projektu „Proměna středověkého venkovského kostela jako symbolu duchovní tradice a identity místa“<sup>2</sup> jejichž výsledky jsou prezentovány na následujících stranách, se pokusily vnést do těchto stručných faktů více světla.

<sup>1</sup> Emanuel POCHÉ, *Umělecké památky Čech*, 2. díl, Praha 1978, s. 419; Jaroslav MACEK, *Katalog litoměřické diecéze AD 1997*, Litoměřice 1997, s. 140; Zdeněk WIRTH, *Umělecké památky Čech*, Praha 1957, s. 494.

<sup>2</sup> Identifikační kód projektu: DG18P02OVV042.

## MAJETKOPRÁVNÍ VÝVOJ OBCE

Osídlení jižního svahu levého břehu řeky Labe se předpokládá již před polovinou 12. století,<sup>3</sup> ale archeologicky dosud nebylo prokázáno.<sup>4</sup> Ve 14. století, od kdy lze rekonstruovat dějiny lokality, bylo mojžířské šlechtické zboží pravděpodobně manství ke královskému hradu v Děčíně.<sup>5</sup> Prvními známými majiteli obce byli roku 1364 královští dvořané Ješek z Velhartic a Petr z Buškovic. Ovšem již záhy získali Mojžíř

<sup>3</sup> Tomáš VELIMSKÝ, *Trans montes, ad fontes! (Přes hory, k pramenům!) K roli újezdů při středověké kolonizaci středních a vyšších poloh na území severozápadních Čech*, Most 1998, s. 19.

<sup>4</sup> Milan ZAPOTOCKÝ, *Slovanské osídlení na Ústecku*, Archeologické rozhledy 30, 1978, s. 258–303; TÝŽ, *Materiály k ranému středověku severočeského Polabí*, Archeologie ve středních Čechách 22, 2018, s. 275–439.

<sup>5</sup> T. VELIMSKÝ, *Trans montes*, s. 28–29, 35–36. K hypotéze, že obec Mojžíř tehdy náležela k přímému královskému majetku, se spíše nepřikláníme (srov. Jiří ÚLOVEC, *Hrady, zámky a tvrze na Ústecku*, Ústí nad Labem 2002, s. 104–105; TÝŽ, *Hrad v Mojžíři*, Muzejní a vlastivědná práce 41 (Časopis Společnosti přátel starožitností 111), č. 1, 2003, s. 9–19, zde s. 9–10).



2) Jižní průčelí presbytáře a věže, pohled od jihu.  
Foto: Marta Pavlíková, 2020.

příslušníci míšeňského rodu Lungviců, kteří obec připojili ke svému statku s centrem v Dobčičích.<sup>6</sup>

Lungvicové, kteří patřili ke klientele děčínských Vartenberků,<sup>7</sup> jsou na Ústecku doloženi od roku 1330.<sup>8</sup> Kolem roku 1385 si bratři Rynolt, Wigand, Děpolt a Hildan z Lungvic svůj

<sup>6</sup> Josef Vítěslav ŠIMÁK, *Středověká kolonizace v zemích českých*, Praha 1938, s. 667; August SEDLÁČEK, *Hrady, zámky a tvrze království Českého 14, Litoměřicko a Žatecko*, Praha 1923, s. 327–328; J. ÚLOVEC, *Hrady*, s. 29–30, 105–107; Týž, *Hrad v Mojžíři*, s. 10–11.

<sup>7</sup> Ivan MICHÁLEK, *Farní klérus ústeckého děkanátu v době předhusitské*, In: *Ústecký sborník historický 2005, Ústí nad Labem 2005*, s. 9–46, zde s. 22; Ivana ČORNEJOVÁ, *Děčínská větev pánů z Vartenberka v době předhusitské*, In: *Z minulosti Děčína a Českolipska, IV, Ústí nad Labem 1985*, s. 333–356, zde s. 349; T. VELÍMSKÝ, *Trans montes*, s. 28; J. ÚLOVEC, *Hrady*, s. 106–107; Vojtěch VANĚK, *Listiny z doby předhusitské a husitských válek v okresním archivu v Děčíně. Děčín, Česká Kamenice a Benešov nad Ploučnicí v letech 1383–1424*, In: *Porta Bohemica 3, Litoměřice 2005*, s. 315–353, zde s. 321–322.

<sup>8</sup> J. ÚLOVEC, *Hrad v Mojžíři*, s. 10.

majetek rozdělili, přičemž na osamostatněném Mojžíři se usídlili Wigand a Děpolt.<sup>9</sup> Jejich sídlem byl patrně mojžířský hrad, jehož existenci naznačují predikáty Lungviců „z Mojžíře“ v letech 1387–1396.<sup>10</sup> Podle archeologických nálezů mohl hrad existovat již na přelomu 13. a 14. století, ovšem nelze také vyloučit, že rod sídlil na dvoře přímo ve vsi.<sup>11</sup> Lungvicové kolem roku 1400 postoupili svůj majetek, sestávající kromě Mojžíře také z Nakléřova, Meziříčí, Kamýka a Veselí, pánům z Vartenberka. Ves Mojžíř získal Václav z Vartenberka sídlící na nově postaveném hradě Blansko.<sup>12</sup> Po jeho smrti v roce 1407 se na panství vystřídal několik vlastníků, ale po bitvě u Ústí nad Labem v roce 1426 hrad získali opět Vartenberkové. Zpočátku zde sídlili bratři Zikmund a Jan Děčínští z Vartenberka, po roce 1436 jejich příbuzný Jan zvaný Blankštejn, za jehož vlády se v roce 1441 hrad Blansko neúspěšně pokusila dobýt vojska lužického Šestiměstí. Po jeho smrti kolem roku 1458 panství spravovala vdova Anna. Sňatkem s Annou Blansko získal Mikuláš Romberk z HERNSDORFU, jehož potomci drželi panství ještě na počátku 16. století. Poté se v držení hradu vystřídali Volfart Planknar z Kynšperka a Jan Březenský z Vartenberka, který jej prodal roku 1527 Jindřichovi z Bünau.<sup>13</sup>

Rytíři z Bünau přišli do severních Čech ze Saska a postupně zde nabýli rozsáhlý majetek. Po roce 1528, kdy zemřel Jindřich z Bünau, došlo k několikaletým majetkovým přesunům mezi členy rodu, až nakonec v roce 1552 blanské panství získal Jindřich II. z Bünau na Wesensteinu.<sup>14</sup> V roce 1570 panství, jehož centrum se přesunulo do Březnice (dnes Krásné Březno), přešlo na syna Rudolfa III. Ten, ač dvakrát ženatý, zemřel bezdětný v roce 1622 a je pochován v rodinné hrobce v Burghardswalde.<sup>15</sup> Blanské panství zdědili příbuzní Günter z děčínské rodové větve a Jindřich z větve jílovské. Günter z Bünau zůstal v průběhu stavovského povstání oddaný císaři, a proto se jej nedotkly pobělohorské konfiskace. Jako přesvědčený luterán byl ale postižen vydáním rekatolizačního patentu Ferdinanda II. z 31. července 1627. Z tohoto důvodu prodal o rok později veškerý svůj movitý i nemovitý majetek v Českém království Kryštofovi Šimonovi svobodnému pánu z Thunu.<sup>16</sup> Panství přešlo roku 1647 dědičně do rukou rodu Althannů a obdobně majetek získal rod Cavrianiů, za jehož působení

<sup>9</sup> A. SEDLÁČEK, *Hrady*, XIV, s. 328; Jiří ÚLOVEC, *Hrad v Mojžíři*, s. 11–12.

<sup>10</sup> J. ÚLOVEC, *Hrad v Mojžíři*, s. 11–12.

<sup>11</sup> Jiří ŠEDIVÝ, *Hrady v údolí Labe mezi Ústím nad Labem a Děčínem*, *Castellologica Bohemica* 8, 2002, s. 33–65, zde s. 55, 60–61; Franz Josef UMLAUFT, *Zur geschichte des Dorfes Mosern*, *Beiträge zur Heimatkunde des Aussig-Karbitzer Bezirkes* 17, 1937, s. 27–32, 46–58, zde s. 29.

<sup>12</sup> Jiří ÚLOVEC, *Hrad v Mojžíři*, s. 13–15.

<sup>13</sup> A. SEDLÁČEK, *Hrady*, XIV, s. 323–326; J. ÚLOVEC, *Hrady*, s. 9–16.

<sup>14</sup> Kamil PODROUZEK – Táňa NEJEZCHLEBOVÁ – Jan LEIBL, *Stavebně historický průzkum zámeckého kostela sv. Floriána v Krásném Březně*, Ústí nad Labem 2010, s. 5.

<sup>15</sup> Viz: <https://www.saechsische.de/plus/erste-grabplatte-identifiziert-2509962.html>.

<sup>16</sup> Podrobně František ŠUMAN (RED.), *Rytíři z Bünau v Čechách a Sasku*, Děčín 2006.

byla na panství uvalena nucená správa. Majetek získala po smrti bezdětného hraběte Jana Ludvíka Richarda Cavrianiho v roce 1751 jeho vzdálená příbuzná Marie Eleonora Kollonitz z Kollegrádu. Zadlužené panství, oceněné na 142 614 zlatých, bylo v roce 1754 dáno do veřejné dražby. Následujícího roku se majitelem panství stal Ludvík Jan Hartig, díky jehož neuváženým finančním transakcím majetek opět skončil v konkurzu. V roce 1794 březnické dominium koupil Jan Josef svobodný pán Stiebar z Buttenheimu. Ani jemu se v hospodaření příliš nedařilo a statek byl v roce 1810 opět vydražen, tentokrát za částku 815 000 zlatých. Panství získali Anton Edler von Zürichhauer a Ferdinand Arator, kteří jej následujícího roku prodali císařskému komořímu Augustu hraběti Ledebour-Wicheln. V rukou těchto majitelů zůstalo panství až do konce patrimoniální správy.<sup>17</sup>

### Poloha a stručný popis

Orientovaný kostel sv. Šimona a Judy je situován uprostřed intravilánu obce a je tvořen obdélným trojlodím s navazujícím odsazeným polygonálním presbytářem (**obr. 2**), ke kterému je na východní straně přiložena hranolová věž. Na západní straně střední lodi je přistavěna patrová předsíň. Sakristie je vložena do severovýchodního koutu lodi a presbytáře.

Stavba je postavena v terénu pozvolně se svažujícím od severu k jihu. Z tohoto důvodu je mírně předsazený sokl na severní straně lodi velmi nízký, částečně splývá s terémem, zatímco na jižní straně je sokl vysoký téměř tři metry a je třikrát odsazený. Presbytář i věž sokly postrádají.

Hladce omítnutá průčelí lodi a předsíně jsou vertikálně členěna nárožními mělkými pilastry ukončenými prostými hlavicemi. Na nich spočívá redukované kladí s výrazně předsazenou korunní římsou, která je nad západním průčelím předsíně trojúhelně zalomena. Vertikální členění severního a jižního průčelí lodi doplňují dva pilastry v ploše fasády. Mezi pilastry jsou otevřeny obdélné půlkruhově klenuté okenní otvory ohraničené plochou šambránou lemovanou předsazeným páskem.

Západnímu průčelí dominuje obdélná předsíň, která je v ose členěna jedním obdélným vstupním otvorem otevřeným na vnitřním líci mělké půlkruhově klenuté niky. Ta je vsazena do edikuly tvořené dvěma pilastry nesoucími na profilovaných hlavicích kladí s hladkým vlysem, na které dosedá trojúhelný štít. Stříška štítu je kryta bobrovkami. Nad edikulou je otevřen kruhový okenní otvor lemovaný plochou šambránou s předstupujícím páskem. Korunní římsa je mezi nárožními pilastry trojúhelníkovitě zalomena a její horní strana je kryta pálenou taškou bobrovkou. Nad římsou se ze dvou nízkých pilířů zdvihá trojúhelný štít ukončený nízkým pilířem se vsazeným latinským křížem. Obě boční průčelí předsíně jsou členěna obdélnými půlkruhovými okenními otvory.



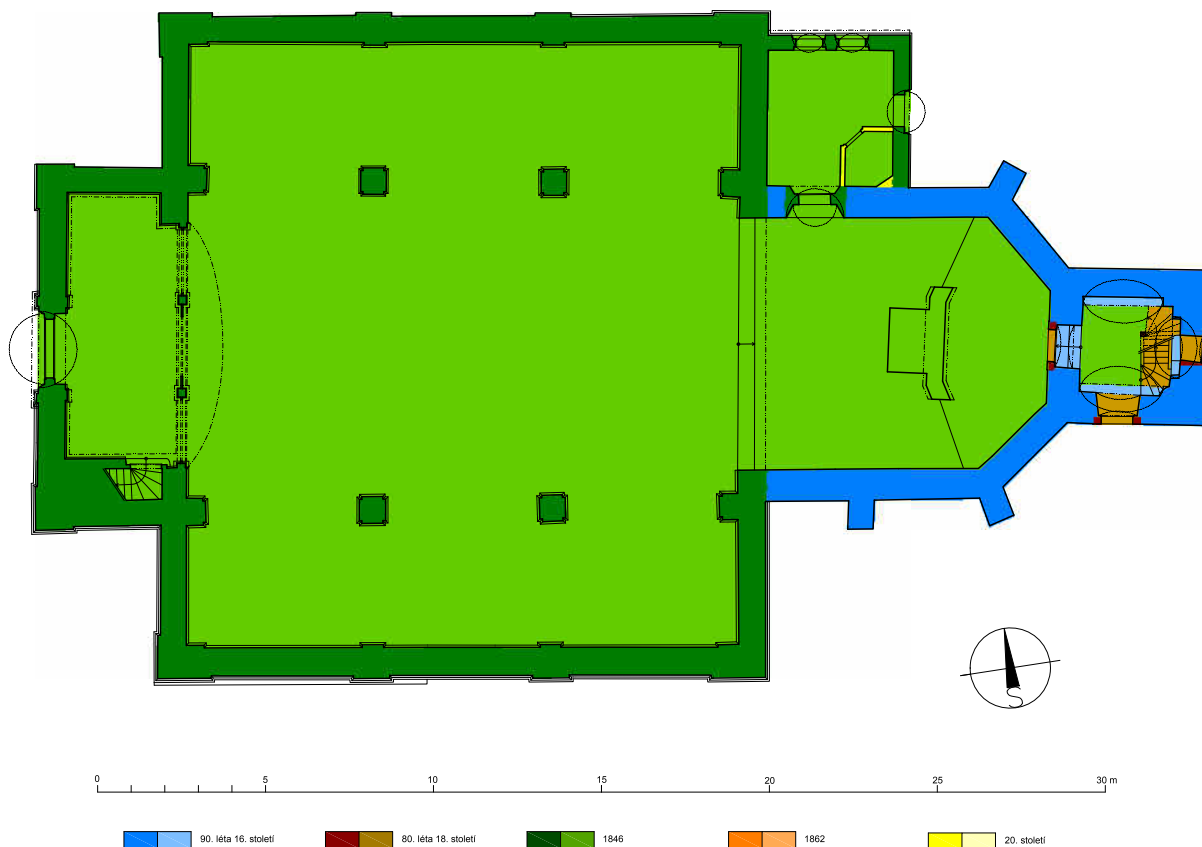
3) Celkový pohled od severovýchodu.  
Foto: Marta Pavlíková, 2020.

Střecha nad lodí je valbová, na západní straně valba přechází do sedlové střechy předsíně. Střešní krytina je nad oběma částmi tvořena cembritovými šablonami položenými na prkenné bednění.

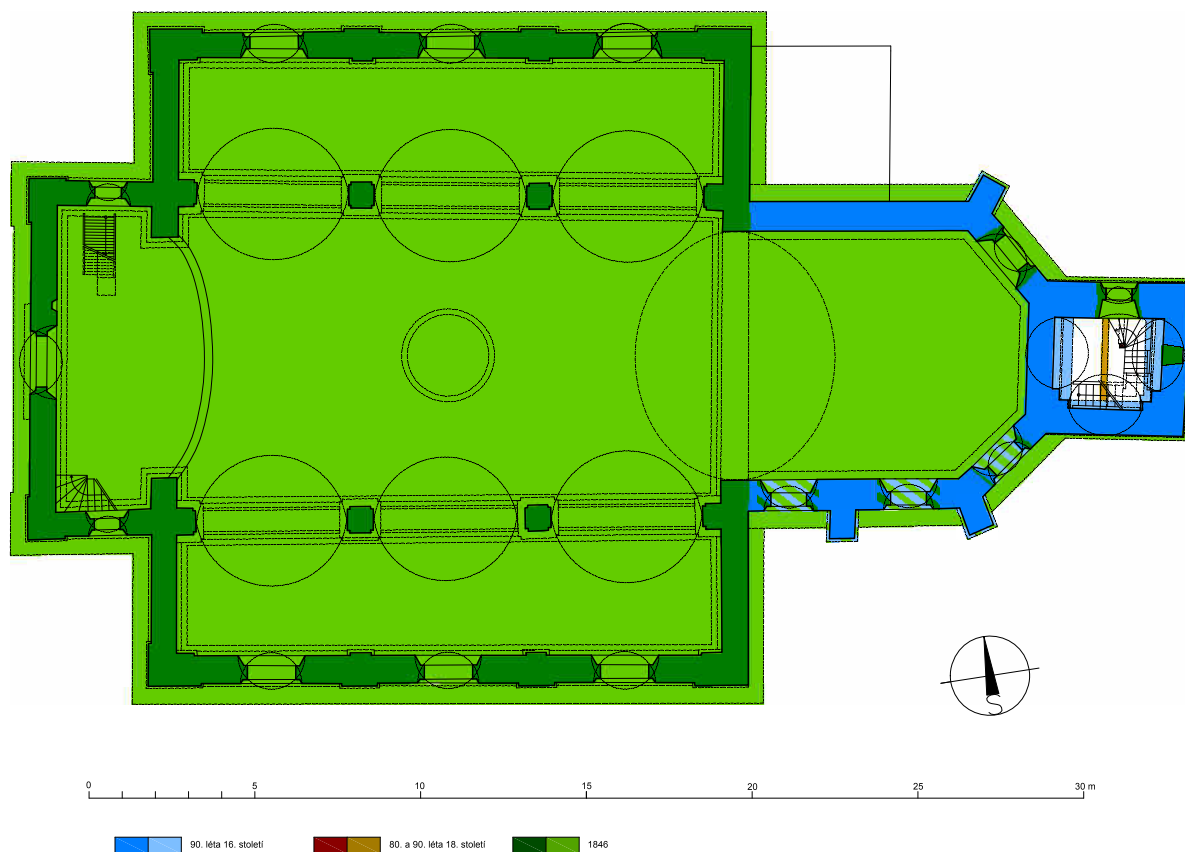
Výrazně odsazený polygonální presbytář má hladce omítnuté stěny ukončené korunní římsou. K jihovýchodnímu a severovýchodnímu nároží polygonu a k jižní stěně jsou přiloženy neodsazené opěráky kryté pultovou stříškou s pálenou bobrovkou. Okenní otvory mezi opěráky jsou tvarově shodné s okenními otvory lodi. Střecha presbytáře je sedlová s velmi mírným sklonem, krytinu tvoří obdélné plechové šablony přibíjené na prkenné bednění.

Stěny hranolové věže (**obr. 3**), která navazuje na východní stěnu presbytáře, jsou horizontálně členěny kordonovou římsou mezi prvním a druhým patrem věže. Jižní stěna je v úrovni přízemí prolomena obdélným vstupním otvorem

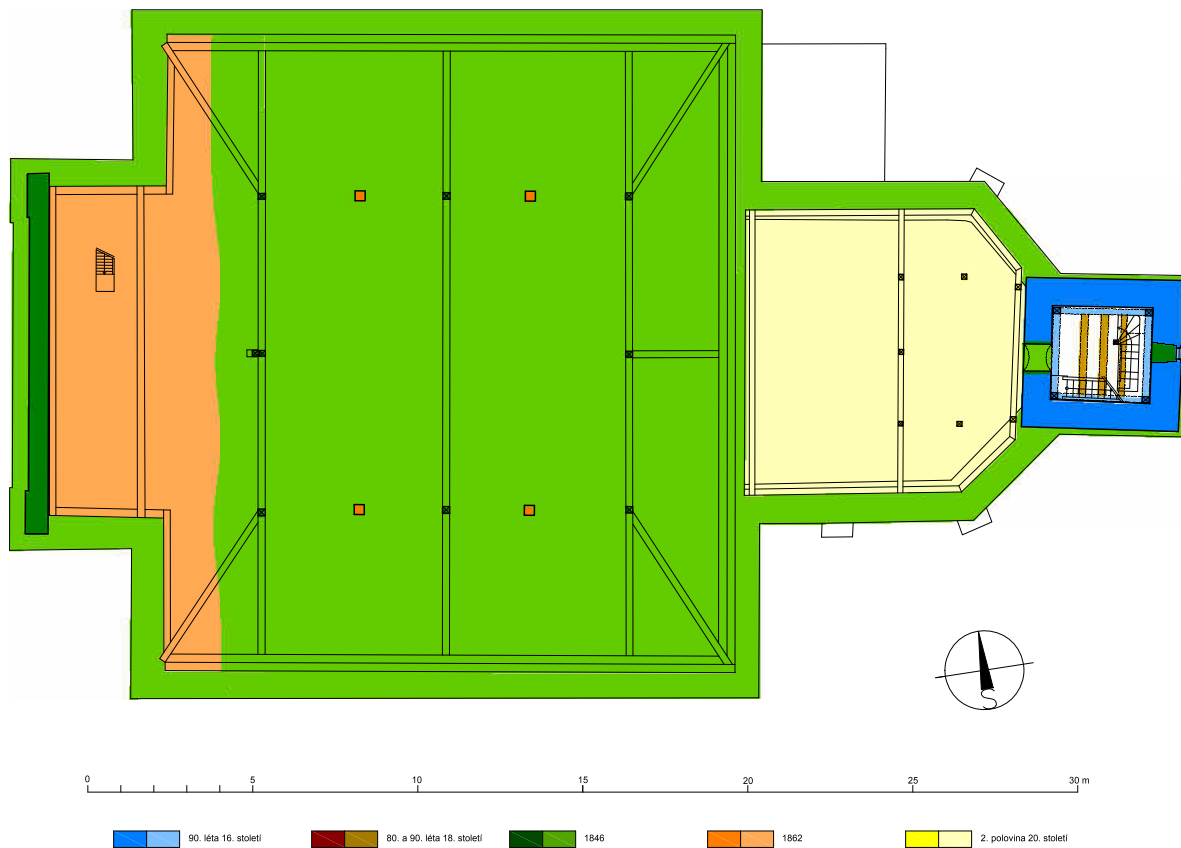
<sup>17</sup> K. PODROUZEK – T. NEJEZCHLEBOVÁ – J. LEIBL, *Stavebně historický průzkum*, s. 11–13.



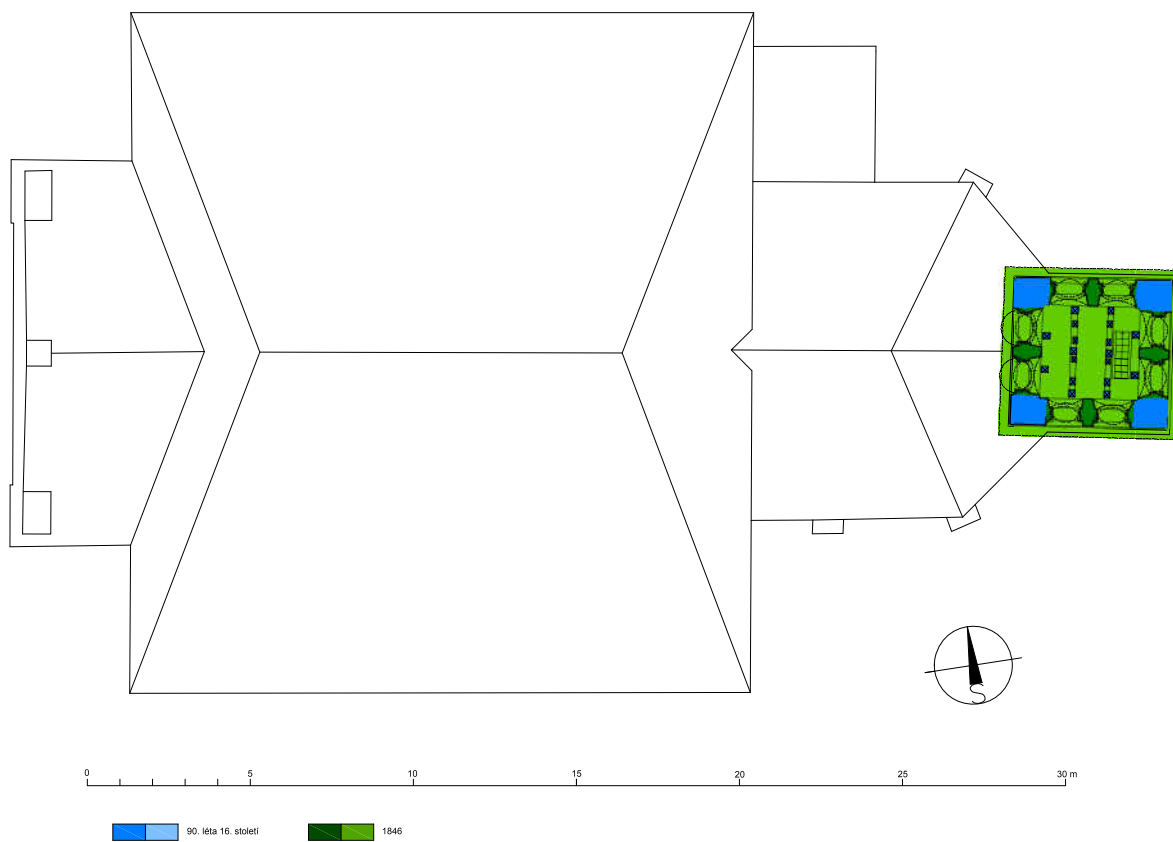
4) Půdorysný řez vedený v úrovni přízemí věže s vyhodnocením stavebního vývoje.  
 Zaměření: Jaroslav Skopec, Miroslav Nový, Petr Hasil a Tomáš Brož, 2018. Kresba: Tomáš Brož, 2021.



5) Půdorysný řez vedený v úrovni okenních otvorů lodě a presbytáře a 1. patra věže s vyhodnocením stavebního vývoje.



6) Půdorysný řez vedený v úrovni krovu lodě a presbytáře a 2. patra věže s vyhodnocením stavebního vývoje.



7) Půdorysný řez vedený v úrovni zvonového patra věže s vyhodnocením stavebního vývoje.



8) Pohled do lodi od jihovýchodu. Foto: Marta Pavlíková, 2020.

s neprofilovaným kamenným ostěním, kromě otvorů do zvonového patra nejsou v průčelí jiné otvory. Východní stěna je v přízemí otevřena osově umístěným obdélným okenním otvorem rámovaným neprofilovaným kamenným ostěním, do kterého je zapuštěna provlékaná železná mříž. První a druhé patro věže je členěno vždy jedním zadržným obdélným okenním otvorem, jejich kamenná ostění mají okosené hrany vybihající z esovitě projmutých trojúhelných náběžných štítků. Severní stěna je členěna jedním půlkruhovým okenním otvorem prolomeným v úrovni prvního patra.

Zvonové patro věže je otevřeno sdruženými půlkruhovými zvukovými okny ve všech průčelích. Pod otvory rámovanými plochou šambránou probíhá tenká podokenní římsa. Průčelí jsou ukončena výrazně předsazenou korunní římsou. Věž je zakončena jehlancovou střechou, do které je vsazena oktogonální věžička se čtyřmi hodinovými ciferníky zakončená vysokou jehlancovou střechou, v jejímž vrcholu je osazen latinský kříž. Střecha věže, stěny věžičky a její střecha jsou pokryty obdélnými cembritovými šablonami.

V severovýchodním koutu mezi lodí a presbytářem je vložena obdélná sakristie krytá pultovou střechou. Severní průčelí na nízkém soklu ukončené jednoduchou korunní římsou je členěno dvěma okenními otvory, které jsou shodné s okny lodi. Sakristie je přístupná obdélným vstupním otvorem, který je prolomen na vnitřním lici mělké, půlkruhově klenuté niky s takřka přímými špaletami. Otvor vyplňují dřevěné, do exteriéru otevírané dveře rámové konstrukce.

Interiér kostela je přístupný vstupním otvorem prolomeným v západní stěně předsíně. Vstup, lemovaný kamenným ostěním s přímým překladem, vyplňují dvoukřídlé, do exteriéru otevírané dveře rámové konstrukce zavěšené na třech vnějších křížových závěsech. Na interiérovém líci kamenného ostění je na vnějších závěsech zavěšena dvoukřídlá mříž. Do interiéru přízemí předsíně se vstup otevírá mělkou segmentově klenutou nikou s přímými špaletami, po stranách ohraničenou mělkými pilastry. Předsíň je plochostropá s mírně předsazeným fabionem, po jejím obvodu probíhá předsazený sokl. Její patro je přístupné obdélným vstupním otvorem umístěným na východní straně jižní stěny. Vstup vyplňují jednokřídlé rámové dveře, za kterými začíná lomené dřevěné schodiště na kruchtě. Stěna nad schodištěm je členěna půlkruhovým okenním otvorem. Trojkřídlé šestitabulkové okno s obrtlíky je osazeno na vnějším líci půlkruhově klenuté niky, čtyřtabulkové liché křídlo je odděleno poutcem v patě oblouku. Stejně okno je umístěno na severní stěně. Západní stěna kruchtě je v ose členěna jedním kruhovým okenním otvorem. Na vnějším líci mírně se rozšiřující niky je osazena dřevěná rozeta. Do prostoru lodi se kruchtě obrací půdorysně elipsoidně zakřiveným čelem, její parapet je v horní i dolní části zdoben profilovanou římsou.

Předsíň je od lodi (**obr. 8**) oddělena dřevěnou stěnou tvořenou třemi dvoukřídlými dveřmi vzájemně oddělnými dvěma pilíři. Do prostoru předsíně otevírané dveře jsou rámové konstrukce, jejich horní polovina je vyplněna tabulkovými skly s leptanými ornamenty.



9) Pohled do lodi a presbytáře od západu. Foto: Marta Pavlíková, 2020.

Jednotlivé lodě trojlodí jsou od sebe vzájemně odděleny půlkruhově klenutými arkádami spočívajícími na hranolových pilířích. Pilíře s předsazeným soklem jsou ukončeny profilovanou hlavicí, čela arkád jsou lemována profilovanou šambránou.

Obvod bočních lodí obíhá předsazený sokl, na který dosedají pilastry orientované proti arkádovým pilířům. Na profilovaných hlavicích pilastrů leží kladí s hladkým vlysem a profilovanou římsou obíhající celý obvod bočních lodí. Shodná římsa obíhá ve stejné výšce také střední loď. Všechny lodě jsou plochostropé s výrazným fabionem odděleným od svislých stěn profilovanou římsou. Ze střední lodě obě římsy přecházejí do prostoru kruchty a obíhají celý její obvod. Na stropě střední lodě je kruhové zrcadlo lemované profilovanou šambránou s výjevem adorace eucharistie.

Mezi pilastry jsou na obou stranách lodí tři půlkruhové okenní otvory otevřené na vnější straně půlkruhově klenuté niky. Okna jsou pětikřídlá, čtyři obdélná křídla jsou desetitabulková, dělená poutcem a jištěna obrtlíky, liché křídlo oddělené poutcem v patě oblouku je dvanáctitabulkové.

Presbytář (**obr. 9**) je od střední lodě oddělen elipsovité ukončeným vítězným obloukem, po jehož celém obvodu probíhá ze strany lodě profilovaná štuková šambrána. Presbytář je plochostropý s výrazným fabionem s profilovanou římsou po celém obvodu. Prostor je osvětlován pěti okny, dvě jsou v jižní stěně, po jednom je v severní, severovýchodní a jihovýchodní zdi. Okna jsou konstrukčně shodná s okny lodí, jen obdélná křídla jsou šestitabulková a půlkruhové křídlo je

sedmitabulkové. V ose východní stěny je prolomen obdélný vstup do přízemí věže. Na západní straně severní stěny je na vnějším líci půlkruhově klenuté niky prolomen obdélný vstupní otvor do sakristie.

Plochostropá sakristie je na severní straně osvětlována dvojicí půlkruhových okenních otvorů. Špaletová okna jsou dvojítrátná trojkřídlá s poutcem v patě oblouku, okenní křídla jsou třítábulková a v zavřené poloze jsou jištěna půlobrtlíky. Východní stěnu člení obdélný vstupní otvor vyplněný jednokřídlými dveřmi rámové konstrukce. Do jihovýchodního koutu je nově vložena místnost sociálního zařízení.

Věž je z presbytáře přístupná obdélným vstupním otvorem lemovaným kamenným ostěním s přímým překladem. Do přízemí věže se otevírá širokou segmentově klenutou nikou s mírně rozevřenými špaletami. Na vnějším líci niky jsou na vnějších pásových závěsech osazeny dřevěné dveře svlačkové konstrukce.

Strop i stěny plochostropé místnosti jsou hladce omítnuté s hlinkovým nátěrem. Jižní, východní a severní stěny jsou členěny slepou segmentově klenutou arkádou s odsazenou patou záklenku. Stěnou jižní arkády prostupuje segmentově klenutá nika, na jejímž vnějším líci je prolomen obdélný vstupní otvor z exteriéru vyplněný jednokřídlými svlačkovými dveřmi zavěšenými na vnějších závěsech. Na vnitřním líci niky je osazena novodobá železná mříž. Ve východní arkádě je na vnějším líci segmentově klenuté niky prolomen obdélný okenní otvor s dvoukřídlým třítábulkovým oknem. Do patra



10) Krov lodi, pohled od severovýchodu. Foto: Tomáš Brož 2021.

stoupá dvouramenné žebříkové schodiště a obdobná vícera-  
menná schodiště komunikačně spojují i ostatní patra věže.

Hrubou vápennou omítkou omlitané stěny prvního patra  
jsou členěny segmentově klenutými slepými arkádami, rovněž  
s odsazenými patami záklenku. Podlaží je osvětleno jedním  
okenním otvorem prolomeným na vnějším líci segmentově  
klenuté niky. Konstrukce okna je shodná s okny na kruchtě.

Stěny druhého patra jsou členěny pouze jedním segmen-  
tově klenutým otvorem v západní stěně, kterým se vstupuje  
do prostoru krovu nad presbytářem. Na východní stěně je  
patrná cihelným zdívem vyplněná nika okenního otvoru. První  
i druhé patro mají trámový strop s prkenným záklopem.

Každé ze čtveřice sdružených zvukových oken zvonového  
patra je otevřeno na vnějším líci segmentově klenuté niky  
s krátkými mírně se rozevírajícími špaletami. Otvory vyplňují  
žaluziové okenní výplně. V patře je umístěna vzpěradlová zvo-  
nová stolice bez zvonů.

Krov nad lodí je přístupný příkrým jednoramenným scho-  
dištěm, které začíná na severní straně kruchtě. Krovová kon-  
strukce (**obr. 10**) je hambalkové soustavy s dvojicí podélných  
stojatých stolic. Mezi pěti plnými vazbami jsou vždy dvě vazby  
mezilehlé. Krov nad presbytářem je novodobý.

#### Dějiny kostela a stavební vývoj do roku 1846

Ves Mojžíř i s farním kostelem spadajícím do ústeckého  
děkanátu se v písemných pramenech poprvé připomíná

v roce 1352.<sup>18</sup> Zasvěcení kostela sv. Šimonu a Judovi je velmi  
pravděpodobně původní, neboť je doloženo již roku 1426.<sup>19</sup>  
Prvními známými patrony kostela byli roku 1364 královští  
dvořané Ješek z Velhartic a Petr z Buškovic, kteří sem dosadili  
klerika Jana z Týnce.<sup>20</sup> Dalšími doloženými patrony byli páni  
z Lungvic, kteří v roce 1393 uvedli do Mojžíře naklěšovského  
faráře Hodíka.<sup>21</sup>

Na počátku 15. století převzali patronátní právo nad kos-  
telem páni z Vartenberka na Blansku. Roku 1404 Václav z Var-  
tenberka prezentoval k mojžířskému kostelu vikáře Šimona,

<sup>18</sup> Václav Vladivoj Tomek (ed.), *Registra decimarum papalium čili regis-  
tra desátků papežských z dieceze pražské*, Praha 1873, s. 79. Srov.  
Antonín Profous – Jan Svoboda, *Místní jména v Čechách. Jejich vznik,  
původní význam a změny*. Díl III., Praha 1951, s. 124; Ivan Michálek,  
*Ústecký děkanát v době předhusitské: vymezení polohy a vývoj farní  
struktury*, In: *Gotické umění a jeho historické souvislosti*, I, Ústí nad  
Labem 2001 (= *Ústecký sborník historický* 2001), s. 11–32, zde s. 28;  
Týž, *Bílinské arcijáhensství: vymezení polohy a farní struktura v době  
předhusitské*, In: *Církevní topografie a farní síť pražské církevní  
provincie v pozdním středověku*, Praha 2007 (= *Colloquia mediaevalia  
Pragensia*, 8), s. 145–157, zde s. 154.

<sup>19</sup> LC VIII–X, s. 118.

<sup>20</sup> LC I/2, s. 49. Tyto a následující zmínky shrnuje rovněž Friedrich Bernau,  
*Studien und Materialien zur Specialgeschichte und Heimatskunde des  
deutschen Sprachgebiets in Böhmen und Mähren*, Prag 1903, s. 121; J.  
V. Šimák, *Středověká kolonizace*, s. 667.

<sup>21</sup> LC V, s. 164. Konrád, kněz původem z míšeňské diecéze, byl do  
Mojžíře prezentován neznámým kým roku 1381. Srov. SA II, s. 101–102.





11) Detail okenního otvoru v 1. patře východního průčelí věže.  
Foto: Tomáš Brož 2021.

který působil při kostele sv. Jiří na Pražském hradě.<sup>22</sup> Ještě téhož roku ale Šimon rezignoval a se souhlasem patrona směnili svoje místo se Šíchem, dosavadním farářem v Žežicích.<sup>23</sup> Roku 1426, kdy po bitvě u Ústí nad Labem Jan z Vartenberka opět ovládl hrad Blansko, dosadil do Mojžíře kněze Mořice ze Sedlce, po jehož rezignaci ještě téhož roku nastoupil kněz Jakub ze Šachovic.<sup>24</sup> Poslední zpráva o obsazení mojžířské fary pochází z roku 1435, kdy po smrti předchozího faráře nastoupil Jakub z Rakovníka.<sup>25</sup> Z období po husitských válkách až do konce 16. století se o kostele nedochovaly žádné písemné prameny.

Již starší odborná literatura předpokládala rozsáhlejší přestavbu kostela na konci 16. století, kdy březnické panství s kostelem vlastnil Rudolf III. z Bünau. V literatuře je popsána dostavba věže kostela, ke které mělo podle vyrytého letopočtu nad oknem zvonice dojít v roce 1590.<sup>26</sup> Nicméně ukazatelů, dokládajících stavbu věže na konec 16. století, je několik. Prvním z nich je tvar ostění obdélných okenních otvorů prolomených ve východní stěně prvního a druhého patra. Okosení hran, vybíhajících z esovitě projmutých trojúhelných náběžných štítků, odpovídá tvarosloví používanému v druhé polovině 16. století (obr. 11).<sup>27</sup> Druhým ukazatelem, který potvrzuje v literatuře uvedený rok výstavby, je způsob stavby věže, který zcela odpovídá praktikám konce 16. století. Zdivo je až do výšky zvonového patra vyskládáno z lomového kamene na vápennou maltu a pouze sporadicky doplněno menšími

<sup>22</sup> LC VI, s. 124.

<sup>23</sup> LC VI, s. 125.

<sup>24</sup> LC VIII–X, s. 118, 121.

<sup>25</sup> LC VIII–X, s. 247.

<sup>26</sup> Archiv Národního muzea, Sběrka rukopisů, sign. 338, Georg Adalbert WAHNER, *Sammlung alter und neuen Nachrichten betreffend die Kirchenbezirke und derselben Gotteshäuser im Leitmeritzer Kreise, zweite Abtheilung von M bis Z*, nedat., s. 56. Umístění letopočtu ale podrobněji nespecifikuje a v dnešní době je jeho poloha i podoba neznámá.

<sup>27</sup> Stejný typ štítku je např. v Markvarticích na tvrzi z roku 1568.



12) Východní průčelí věže před opravou omítek, pohled od východu. Foto: Roman Kurša 1993.

hrubě tesanými kvádríky. Nároží jsou svázána méně pravidelnými a špicováním hrubě opracovanými pískovcovými kvádry (obr. 12). Obě tyto předpoklady potvrzuje dendrochronologické datování, které klade mýcení dřeva použitého na štenýř a zvonovou stolicí do přelomu let 1589–1590.<sup>28</sup>

Výstavbu věže lze tedy jednoznačně datovat do období kolem roku 1590. Vznik dalších částí kostela lze ovšem datovat pouze nepřímě. Starší kostelní loď byla v roce 1846 zcela nahrazena současnou, v případě presbytáře interpretaci stavebního vývoje ztěžuje fakt, že kostel je dnes v plném rozsahu omítnut a dostupná fotodokumentace z roku 1993 zachycující stav fasád před současným omítnutím zdaleka nepostihuje všechny situace.

Z fotografií, které zachycují místa na presbytáři s opadanou omítkou, vyplývá, že zdivo presbytáře má obdobnou skladbu jako zdivo věže. Opět převažuje lomový kámen (obr. 13), opěráky přiložené k presbytáři jsou vyskládány z hrubě tesaných, a ne příliš pravidelně osazených pískovcových kvádrů, které jsou podobně jako na věži opracovány špicováním. Způsob navázání zdiva presbytáře a věže bohužel určit nelze. Podle způsobu zdění a opracování kamenných článků je ale možné usuzovat, že minimálně horní část presbytáře patří do stejné stavební fáze jako věž. Je pravděpodobné, že to platí také pro půlkruhově ukončené okenní otvory, neboť na krátké výšce jihovýchodního okna zbavené omítek je patrné, že záklenek je vyskládán z hrubě tesaných kvádrů a zároveň nic nenasvědčuje tomu, že by se jednalo o druhotnou úpravu okenního

<sup>28</sup> Odebrány byly vzorky ze zvonové stolice a štenýře ve druhém patře věže. Datování provedla Dendrochronologická laboratoř ing. Tomáše Kyncl v Brně 9. září 2020. Podrobněji viz DendroLab, Výzkumná zpráva č. 086d-20, Dendrochronologické datování dřevěných konstrukčních prvků z kostela sv. Šimona a Judy v Mojžíři, Brno 2020.



13) Jižní průčelí věže a jihovýchodní průčelí presbytáře před opravou omítek, pohled od jihu. Foto: Roman Kursa 1993.

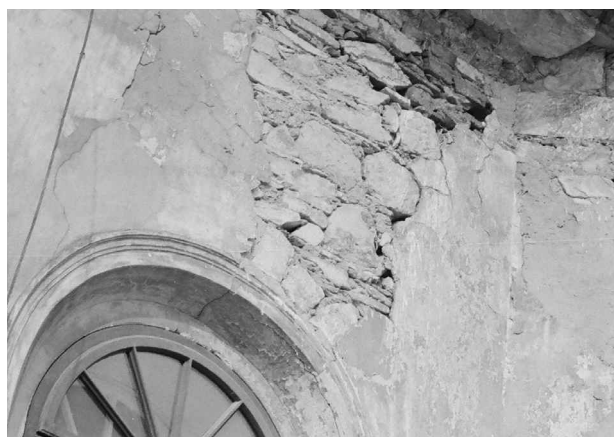
otvoru (obr. 14). Pravděpodobně se ale jedná pouze o vylehčovací oblouk nad nedochovaným ostěním, které bylo odstraněno při rozšiřování otvoru při přestavbě kostela v roce 1846. Způsob zaklenutí presbytáře zůstává skryt, klenba je sice explicitně uvedena ve dvou popisech,<sup>29</sup> ovšem ani jeden ji blíže nespecifikuje.

Starší loď zaznamenává originální mapa stabilního katastru z roku 1843 jako čtvercový objekt poměrně skrovného měřítka (obr. 15).<sup>30</sup> Zásadní doplnění pak přináší G. A. Wahner z 30. let 19. století, který kostel popisuje jako malou stavbu postavenou v gotickém slohu s rozměry 10 sáhů délky, 5 sáhů a 2 stopy šířky a 5 stop výšky (tj. 18,9 x 10,1 x 7,2 metru). Popis uvádí, že kostel byl zaklenut, přičemž ve druhé části kostela se jednalo o křížovou klenbu spočívající na středovém sloupu.<sup>31</sup>

<sup>29</sup> První popis je z roku 1825, viz Státní oblastní archiv Litoměřice (dále jen SOA Litoměřice), pobočka Děčín, Velkostatek Krásné Březno – Všebořice (dále jen Vs Krásné Březno), karton č. 225, inv. č. 483, sign. II K 19, spis z roku 1825, druhý je od G. A. Wahnera, pravděpodobně z 30. let 19. století, viz odkaz č. 29.

<sup>30</sup> Viz snímek originální mapy stabilního katastru, [https://ags.cuzk.cz/archiv/openmap.html?typ=omc&idrastru=B2\\_a\\_4C\\_4480\\_1&extent=-3201.6574803149615,-8944.434721869444,10078.657480314962,512.4347218694438&link=ext](https://ags.cuzk.cz/archiv/openmap.html?typ=omc&idrastru=B2_a_4C_4480_1&extent=-3201.6574803149615,-8944.434721869444,10078.657480314962,512.4347218694438&link=ext), [citováno dne 10. 4. 2021].

<sup>31</sup> Archiv Národního muzea, Sběrka rukopisů, sign. 338, G. A. WAHNER, *Sammlung alter und neuen Nachrichten*, s. 56–59.

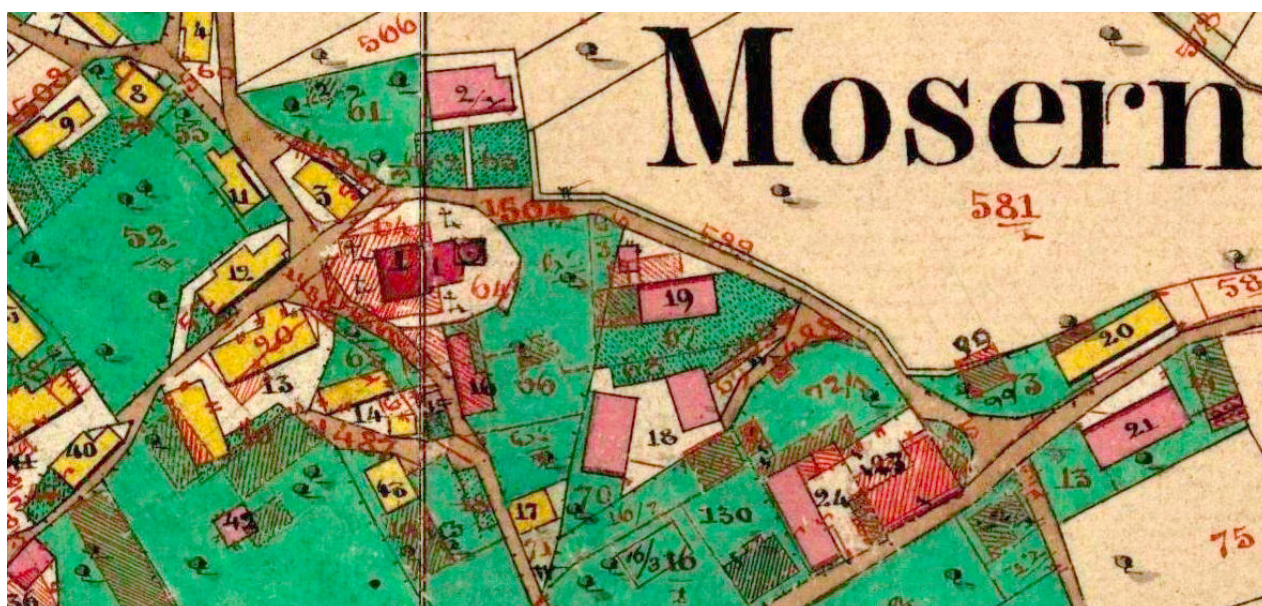


14) Detail záklenku jihovýchodního okna presbytáře, pohled od jihu. Foto: Roman Kursa 1993.

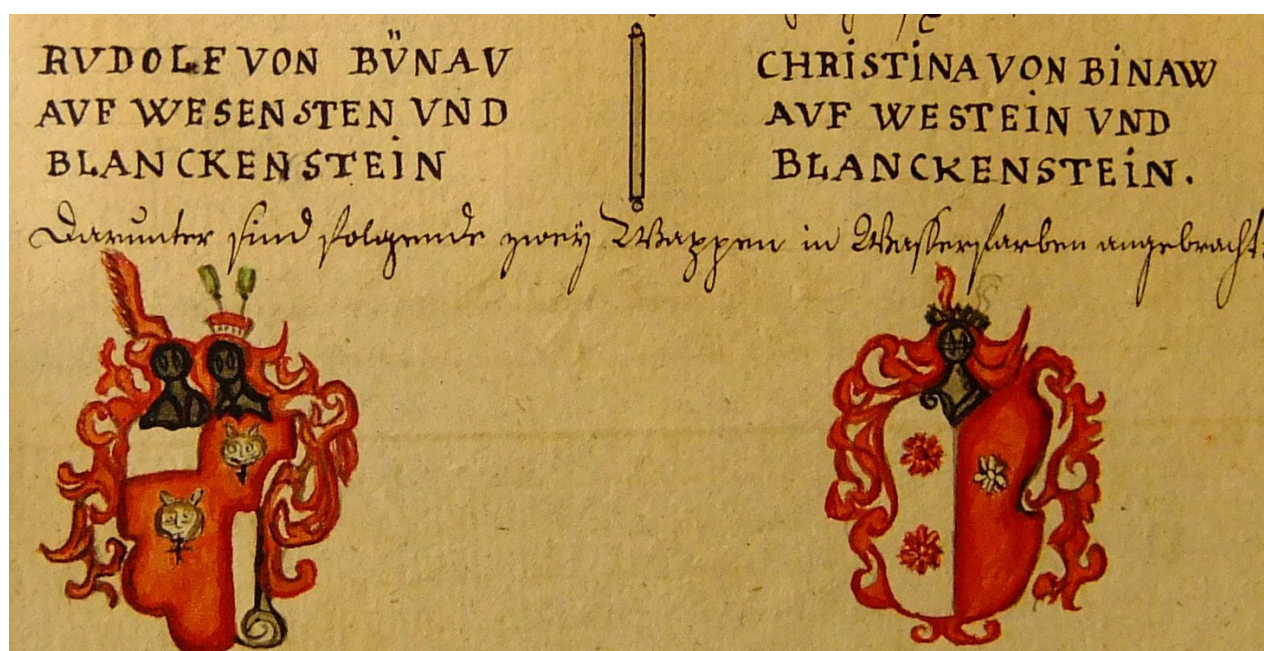
Obnovený kostel byl následně vybaven novým mobiliářem, částečně dochovaným až do poloviny 19. století. V roce 1590 do něj byla pořízena křtitelnice s nápisem „*Rudolf von Büнау auf Wesenstein und Blankenstein u. Christine von Büнау auf Wesenstein und Blankenstein 1590*“<sup>32</sup> která obsahovala cínovou mísu zdobenou erby Bünauských a Šlejniců.<sup>33</sup> Na počátku 17. století pak byla instalována kazatelna, rovněž

<sup>32</sup> Diecézní archiv (dále jen DA) Litoměřice, Sběrka farních kronik, farní kronika Žežice (1609)1715–1946, f. 74r.

<sup>33</sup> Archiv Národního muzea, Sběrka rukopisů, sign. 338, G. A. WAHNER, *Sammlung alter und neuen Nachrichten*, s. 58.



15) Originální snímek císařského otisku stabilního katastru se zákresem původního i nového rozsahu kostela.



16) Heraldická výzdoba v kostele (Archiv Národního muzea, Sbíрка rukopisů, sign. 338, Georg Adalbert WAHNER, *Sammlung alter und neuen Nachrichten betreffend die Kirchenbezirke und derselben Gotteshäuser im Leitmeritzer Kreise, zweite Abtheilung von M bis Z, nedat. [cca 1820–1840]*).

zdobená erby Rudolfa z Bünau a jeho první manželky Kristiny ze Šlejnic (obr. 16). Na kazatelně, podle G. A. Wahnera na jejím schodišti,<sup>34</sup> se měl nacházet nápis: „Rudolf von Bünau auf Wessenstein und Plankenstein und Christine von Wessenstein und Schleinitz, vermählt 1571, verstorben 1602.“ Další nápis odkazoval na sňatek s druhou ženou Markétou z Ponikau: „Rudolf von Bünau vermählt mit Margarete, von Ponikau 1605 [dále nečitelné].“<sup>35</sup>

<sup>34</sup> Archiv Národního muzea, Sbíрка rukopisů, sign. 338, G. A. WAHNER, *Sammlung alter und neuen Nachrichten*, s. 56.

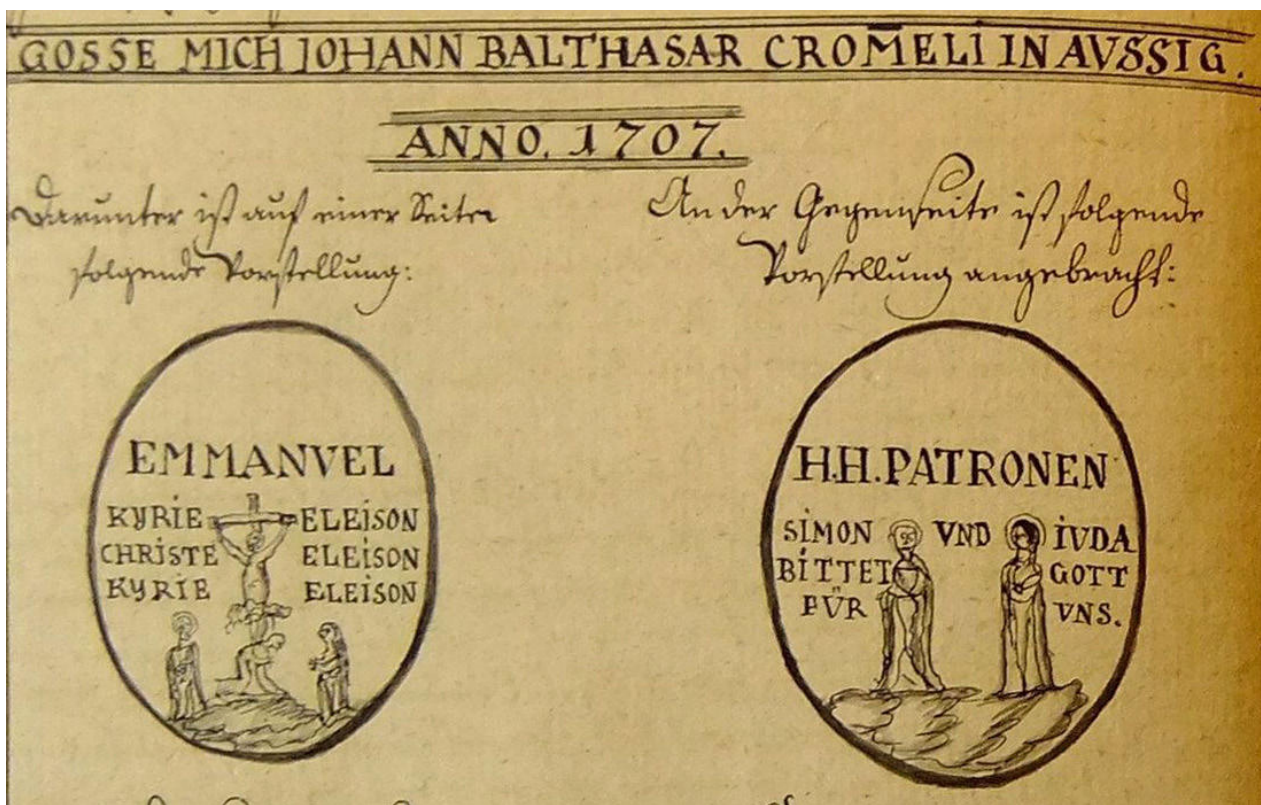
<sup>35</sup> Národní památkový ústav, územní odborné pracoviště (dále jen NPÚ ÚOP) Ústí nad Labem, odborná spisovna, Mojžíř (UL), kostel sv. Šimona a Judy, stručný historický popis kostela v Mojžíři.

Pro zbytek 17. století se k osudům kostela nedochovaly žádné písemné zmínky, teprve od počátku 18. století začíná množství písemných pramenů postupně přibývat. K roku 1707 je doloženo odlití nového zvonu ústeckým zvonařem Johannem Balthasarem Grommelim (obr. 17).<sup>36</sup>

Nejstarší dochovaný inventář kostela pochází z roku 1726, kromě popisu vybavení je v něm zmíněna věž s trojicí zvonů, sakristie, oltář, kamenná křtitelnice, kazatelna, varhany a oltářní kámen.<sup>37</sup> Při popisu panství zhotoveného v roce 1753 u příležitosti veřejné dražby zadluženého panství, která

<sup>36</sup> Srov. níže.

<sup>37</sup> DA, Litoměřice, Archivy far 1 – Žežice, kostelní inventář 1726.



17) Výzdoba zvonu (Archiv Národního muzea, Sběrka rukopisů, sign. 338, Georg Adalbert WAHNER, *Sammlung alter und neuen Nachrichten betreffend die Kirchenbezirke und derselben Gotteshäuser im Leitmeritzer Kreise, zweite Abtheilung von M bis Z, nedat. [cca 1820–1840]*).

proběhla v roce následujícím, byla hodnota kostela stanovena na 100 zl.<sup>38</sup> Pro druhou polovinu 18. a celé 19. století se dochovala řada kostelních účtů, které přibližují víceméně běžnou údržbu kostela bez zásahů měnicích charakter stavby.<sup>39</sup> V 70. letech 18. století byl už kostel ve špatném stavu, a proto byla v roce 1774 zahájena celková oprava finančně podpořená z fondů litoměřického biskupství. Práce ukončené roku 1776 zřejmě zahrnují i výstavbu nového krovu nad kostelem a jeho zastřešení.<sup>40</sup> Roku 1782 došlo k přelití jednoho ze zvonů, přičemž tato práce a doprava do Prahy vyšly na 32 zl.<sup>41</sup> V roce 1787 došlo ke změně církevní správy. Mojžířský kostel se stal lokálií (expoziturou) žežické farnosti a patronát byl převeden pod náboženskou matici.<sup>42</sup> Téhož roku zde byl, podle plánů dodaných dvorským stavebním ředitelstvím, zednickým mistrem Franzem Wildem<sup>43</sup> a tesařským mistrem Christophem

Hiekem postaven nový objekt lokálie.<sup>44</sup> S povýšením Mojžíře na lokálii se také pojily stavební úpravy kostela či štafirování mobiliáře v následujících letech. V roce 1789 byla položena podlaha v celém kostele, prolomeno nové kostelní okno, vyměněna kamenná ostění u obou vstupů do věže,<sup>45</sup> se kterými lze patrně spojit i rozšíření a osazení ostění východního okenního otvoru v přízemí. Drobné opravy musely být provedeny i po jeho vykradení v prosinci 1794<sup>46</sup> a v roce 1797 se uskutečnila stavba schodiště ve věži.<sup>47</sup>

Varhany byly v kostele umístěny již v druhé polovině 17. století,<sup>48</sup> prokazatelně doloženy jsou však až k roku 1725,<sup>49</sup> nicméně v 90. letech 18. století již byly takřka nepoužitelné. Nový nástroj v hodnotě 320 zl. zhotovil v roce 1795 litoměřický varhanář Anton Rusch.<sup>50</sup>

<sup>38</sup> SOA Litoměřice, pobočka Děčín, Vs Krásné Březno, karton č. 1, inv. č. 5.

<sup>39</sup> Podrobná archivní rešerše je zpracována v rámci projektu.

<sup>40</sup> SOA Litoměřice, pobočka Děčín, Vs Krásné Březno, karton č. 671, inv. č. 1184.

<sup>41</sup> K popisu zvonu srov. níže.

<sup>42</sup> F. J. UMLAUFT, *Zur Geschichte des Dorfes Mosern*, s. 29.

<sup>43</sup> Zednický mistr Franz Wild/Wilt z Habrovic pracoval mj. i na úpravách starého zámku v Krásném Březně v roce 1798. SOA Litoměřice, pobočka Děčín, Vs Krásné Březno, karton č. 203, inv. č. 459, smlouva z 5. 6. 1798.

<sup>44</sup> SOA Litoměřice, pobočka Děčín, Vs Krásné Březno, karton č. 671, inv. č. 1184; Národní archiv, České gubernium – publicum, karton 2792, inv. č. 2260, sign. 146/66.

<sup>45</sup> SOA Litoměřice, pobočka Děčín, Vs Krásné Březno, karton č. 671, inv. č. 1184.

<sup>46</sup> SOA Litoměřice, pobočka Děčín, Vs Krásné Březno, karton č. 226, inv. č. 484, sign. K III 8, spis z roku 1794.

<sup>47</sup> SOA Litoměřice, pobočka Děčín, Vs Krásné Březno, karton č. 671, inv. č. 1184.

<sup>48</sup> Tomáš HORÁK, *Varhany a varhanáři na Ústecku*, Ústí nad Labem 2002, s. 34.

<sup>49</sup> DA, Litoměřice, Archivy far 1 – Žežice, kostelní inventář 1726.

<sup>50</sup> SOA Litoměřice, pobočka Děčín, Vs Krásné Březno, karton č. 225, inv. č. 483, sign. II K 6, spis z roku 1795. K tomu srov. i Tomáš HORÁK, *Varhany a varhanáři Ústecka*, Ústí nad Labem 2002, s. 34.



18) Interiér lodě s původní výmalbou z poloviny 19. století, pohled od jihovýchodu. Foto: Roman Kursá 1993.

Roku 1800 byla v kostele vybudována nová zděná předsíň a v roce 1815 byl rozšířen kůr. Ostatní práce, které v kostele probíhaly v prvních dvou desetiletích 19. století, byly spíše udržovacího charakteru, největší pozornost byla věnována pochopitelně střechám. K poměrně rozsáhlým opravám došlo v roce 1825. Část klenby v presbytáři, které hrozilo zřícení, byla nově vyzděna, na mnoha místech byla opravena opadaná omítka a byla rovněž vyspravena cihelná dlažba v kostele. Také byla přeložena a doplněna střešní krytina, za tímto účelem bylo zakoupeno 1000 kusů tašek o rozměru 15 x 6 palců, tj. 39 x 15,6 cm. Rozpočet vyhotovil krajský inženýr Geržabek, přičemž nejnižší nabídku zpracoval zednický mistr z Chuderova.<sup>51</sup>

Z roku 1825 pochází inventář, který popisuje kostel v jeho podobě před přestavbou v polovině století. Zmiňuje kostel jako zděný z roku 1593, orientovaný, se střechou krytou taškami. Objekt zahrnoval pět velkých a jedno malé okno, dvoje dřevěné dveře. Sakristie se nacházela za oltářem v podvěží ke kostelu přistavěné věže, měla malé okno s železnou mříží a dřevěné dveře, hlavní oltář zasvěcený titulárním světícím kostela nesl jejich vyobrazení. V kostele se nacházely tři

hrobky zasypané kameny a pískem. Věž byla součástí kostela a její střechu kryla břidlice.<sup>52</sup>

Ještě před přestavbou byla v roce 1841 zhotovena nová pískovcová křtitelnice a přelita cínová křestní mísa.<sup>53</sup> Zanikly tak památky zhotovené za bünauského patronátu v předbělohorské době. Popis z roku 1840 hodnotí stav kostela jako velmi zchátralý a neustále vlhký, a to díky tomu, že se severní část objektu postupně dostala hluboko pod úroveň terénu. Kostel je vnímán také jako kapacitně nevyhovující, na což bylo upozorňováno již počátkem 19. století.<sup>54</sup>

#### Dějiny kostela a stavební vývoj po roce 1846

S dlouho očekávanou přestavbou kostela se začalo v roce 1846, kdy se v průběhu září uskutečnilo komisionální ohledání staveniště.<sup>55</sup> Ze stejného roku pochází výdaje ve formě plateb za licitační oznámení ke stavbě kostela, zaevidována byla i hodnota mincí vkládaných k pamětnímu zápisu do makovice, stejně jako platby inženýrovi za kontrolu stavby

<sup>51</sup> SOA Litoměřice, pobočka Děčín, Vs Krásné Březno, karton č. 225, inv. č. 483, sign. II K 19, spis z roku 1825, zejm. rozpočet z 27. 1. 1825. Srov. též DA Litoměřice, Archivy far I, Mojžíř, nedatovaný rozpočet stavebních úprav na kostele.

<sup>52</sup> DA Litoměřice, Archivy far I, Mojžíř, kostelní inventář 1825.

<sup>53</sup> SOA Litoměřice, pobočka Děčín, Vs Krásné Březno, karton č. 689, inv. č. 1241.

<sup>54</sup> SOA Litoměřice, pobočka Děčín, Vs Krásné Březno, karton č. 225, inv. č. 483, sign. II K 14, dopis z 20. 4. 1803.

<sup>55</sup> SOA Litoměřice, pobočka Děčín, Vs Krásné Březno, karton č. 689, inv. č. 1241, účet kostela 1846.



19) Interiér loďe a presbytáře s původní výmalbou z poloviny 19. století. Foto: Roman Kursa 1993.

i konzistoři za žádost o povolení vysvěcení nově postaveného kostela. Na rozšíření kostela vyplatila náboženská matice prostřednictvím litoměřické krajské pokladny dne 8. března 1847 3000 zl., 8. dubna 1847 dalších 4248 zl., na výkop základů 310 zl. dle intimátu z 9. října 1846 a 564 zl. 35 kr. za vícepráce dne 8. srpna 1848. Celkově tedy 8123 zl. 26 kr. Shodná částka je pak uvedena v účetnictví z roku 1848.<sup>56</sup> Rovněž byly placeny diety krajskému inženýrovi za přípravu místa.<sup>57</sup>

Z roku 1847 se zachovala zpráva o nálezu dvou zlatých prstenů, objevených při přestavbě kostela v malé, bližší nespecifikované kryptě.<sup>58</sup>

Při přestavbě, která nepochybně souvisela s pozdějším obnovením farnosti v roce 1851,<sup>59</sup> byla zcela odstraněna stávající loď kostela a byla nahrazena současným plochostropým trojlodím se západní předsíní, což je zachyceno na originálním snímku císařského otisku stabilního katastru. K severnímu průčelí presbytáře byla přistavěna sakristie, která se do té doby nacházela v přízemí věže.<sup>60</sup> V presbytáři byla zbořena klenba,

<sup>56</sup> AM Ústí nad Labem, FÚ Mojžíř, inv. č. 17.

<sup>57</sup> SOA Litoměřice, pobočka Děčín, Vs Krásné Březno, karton č. 689, inv. č. 1241.

<sup>58</sup> AM Ústí nad Labem, FÚ Mojžíř, inv. č. 17; SOA Litoměřice, pobočka Děčín, Vs Krásné Březno, karton č. 689, inv. č. 1241.

<sup>59</sup> SOA Litoměřice, pobočka Děčín, Vs Krásné Březno, karton č. 689, inv. č. 1241.

<sup>60</sup> DA Litoměřice, Archivy far I, Mojžíř, kostelní inventář 1825.

kterou nahradil rákosový strop. Interiér loďe a pravděpodobně i presbytáře<sup>61</sup> byl pojednán opakujícím se eklektickým dekorem v kombinaci s iluzivním mramorováním na plochách pilířů a pilastrů. Uprostřed stropu bylo kruhové zrcadlo s malovaným výjevem adorace eucharistie, které v rozích doplňovala čtvercová pole s polopostavami evangelistů. Ve cviklech arkád a vítězného oblouku výzdobu doplňovaly vedle rozvilin vznášející se stylizované postavy andělů (**obr. 18 a 19**).

Stavební úpravy proběhly také ve věži. Nově bylo proraženo okno v patře severního průčelí věže. Podle inventáře z roku 1848 bylo nově postaveno zvonové patro včetně zvonové stolice. Z dostupné ikonografie ale vyplývá (**viz obr. 13**), že zdivo zvonového patra je stejné jako v nižších patrech, ovšem špalety zvukových oken jsou již převážně cihelné. Je proto zřejmé, že zdivo zvonového patra bylo pouze opraveno a původní okenní otvory byly nahrazeny těmi současnými. To dokládá i zachovaná zvonová stolice dendrochronologicky datovaná do období výstavby věže,<sup>62</sup> v které jsou patrné dílčí opravy. Zcela nově byla postavena střecha, jejíž krov je dendrochronologicky datován do roku 1846.

<sup>61</sup> Na dostupných fotografiích z roku 1993 je již prostor presbytáře vybielen.

<sup>62</sup> Odebrány byly vzorky z jižního pásku 2. vazby od západu a severní sloupek 1. vazby od západu.



**20)** Rubová strana štítové stěny předsíně s otiskem původního krovu z roku 1846, který byl v roce 1863 nahrazen současnou konstrukcí. Foto: Jaroslav Skopec 2021.

Touto přestavbou byl v podstatě uzavřen stavební vývoj kostela a v dalších letech mohla být pozornost věnována jeho vnitřnímu vybavení, pokud by ovšem byly všechny práce provedeny správně. Po pouhých šestnácti letech, v roce 1862, předložil litoměřický krajský inženýr Geržabek rozpočet na opravu střechy kostela v Mojžíři v celkové hodnotě 312 zl. 7 kr., při které mělo dojít k výměně některých latí a položení 1800 kusů nových střešních tašek.<sup>63</sup> Situace ale byla mnohem závažnější. V květnu bylo zjištěno, že na západní štítové straně kostela jsou dvě krokve uhnílé, takže střecha poklesla a hrozila zřícením.<sup>64</sup> Při výměně ztrouchnivělých krokví byla konstrukce krovu nad předsíní částečně pozměněna a na původní krov odkazují již jen otisky na štítové stěně (**obr. 20**). Krov nad lodí byl také vyztužen. Původně měl na celou délku trojlodí tři plné vazby, mezi kterými bylo vždy pět vazeb mezilehlých, rozpon mezi plnými vazbami byl takřka šest metrů, což při zátěži pálenou krytinou mohlo způsobovat statické problémy. Proto byly do stolice mezi plné vazby vloženy na každé straně dva zděné pilíře, které přenášely tlak přímo do pilířů mezi arkádami v lodi.

Následujícího roku byly do stropu v bočních lodích proraženy dva otvory<sup>65</sup> a vsazeny roury vyvedené nad střechu

<sup>63</sup> AM Ústí nad Labem, Okresní úřad (dále jen OÚ) Ústí nad Labem, karton č. 21, inv. č. 434, rozpočet z 16. 8. 1862.

<sup>64</sup> AM Ústí nad Labem, OÚ Ústí nad Labem, karton č. 21, inv. č. 434, dopis z 16. 5. 1862.

<sup>65</sup> AM Ústí nad Labem, OÚ Ústí nad Labem, karton č. 21, inv. č. 434, dopis z 5. 5. 1863 a další korespondence.

kostela, sloužily k odvětrání kostela, nutnému zejména při shromáždění většího počtu lidí v zimních měsících. Rozpočet počítal s trubkami vysokými 2 sáhy a 3 stopy (4, 7 m) a ukončenými komínovou stříškou (**obr. 21 a 22**). Rozpočet i s náčrtkem vyhotovil 28. června 1863 opět Karl Geržabek,<sup>66</sup> práce provedl stavitel Aßmann.<sup>67</sup> Ve zbývajících desetiletích 19. století se na kostele prováděla více méně běžná údržba.

Po rozšíření lodi se dosavadní varhanní nástroj jevil jako slabý, proto byly u firmy bratří Fellerů v Libouchci objednány větší varhany. Přesto starý nástroj ještě v roce 1850 opravil nákladem 12 zl. 30 kr. WW (tj. 5 zl. CM) Franz Feller ml.<sup>68</sup> Nové varhany, ve dvoudílné skříni na společném podstavci, byly pravděpodobně postaveny v následujícím roce. Vzdušnice nese letopočet „1850“, manuál je chromatický (C–C3), pedál měl původně dvanáct tónů.<sup>69</sup> Celé dílo, sloužící dodnes, stálo 900 zl.<sup>70</sup>

<sup>66</sup> AM Ústí nad Labem, OÚ Ústí nad Labem, karton č. 21, inv. č. 434, rozpočet z 28. 6. 1863 a další korespondence.

<sup>67</sup> AM Ústí nad Labem, OÚ Ústí nad Labem, karton č. 21, inv. č. 434, protokol z 5. 1. 1864.

<sup>68</sup> SOA Litoměřice, pobočka Děčín, Vs Krásné Březno, karton č. 689, inv. č. 1241.

<sup>69</sup> Tomáš HORÁK, Varhany a varhanáři na Ústecku, Ústí nad Labem 2002, s. 35.

<sup>70</sup> Mj. SOA Litoměřice, pobočka Děčín, Vs Krásné Březno, karton č. 689, inv. č. 1241, vyúčtování stavebních záležitostí na kostele.



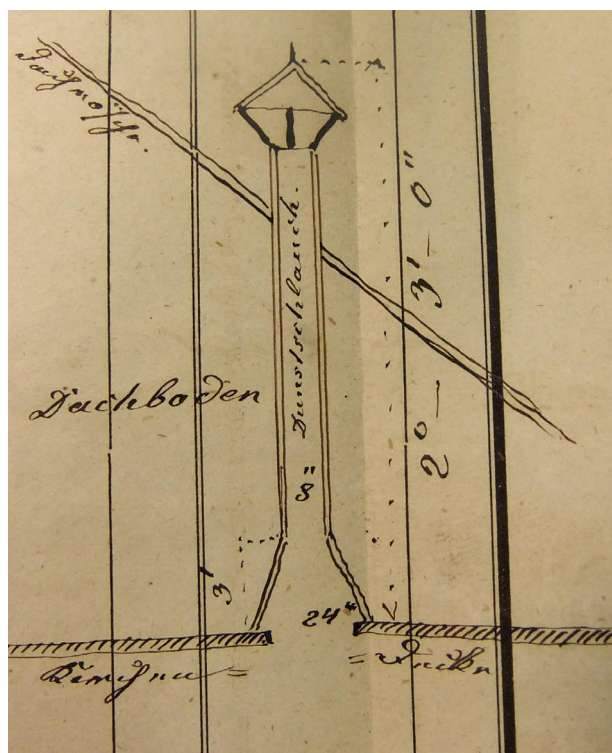
21) Dochovaná část komínku odvzdušnění kostela. Foto: Tomáš Brož 2021.

První světová válka se na vybavení kostela podepsala rekvírováním kostelních zvonů, z původně tří zůstal zachován jen velký zvon.<sup>71</sup> Zabaveny byly i varhanní píšťaly.<sup>72</sup> Oba zvony byly nahrazeny v roce 1922, z příspěvků farníků ve výši 7 500 K byl pořízen zvon Ave Maria a malý zvon nákladem asi 4 000 K zaplatil rolník Anton Jenatschke.<sup>73</sup>

Rozsáhlejší oprava proběhla v roce 1925, kdy byl kostel nově omítnut, na věži byla položena nová krytina (**obr. 23**) a byly natřeny kovové části střechy včetně kříže.<sup>74</sup> Roku 1928 byly renovovány J. Langenauerem z Podbořan kostelní varhany, které získaly nové zinkové píšťaly.<sup>75</sup> Dne 20. srpna 1941 byla opravena zvonová stolice a osvětlení v kostele (11,60 M).<sup>76</sup>

#### Kostel po roce 1948

Období po komunistickém převratu v roce 1948 je celé poznamenáno neustálou a často marnou snahou získat prostředky na alespoň základní opravy, které by kostel ochránily před úplným zánikem. Již v roce 1950 požadovala církev na opravu střechy a okapových žlabů kostela 75 700 Kč,<sup>77</sup> načež bylo v roce 1953 konstatováno, že kostel se nachází



22) Plánek odvzdušnění kostela, 1863 (AM Ústí nad Labem, OÚ Ústí nad Labem, karton č. 21, inv. č. 434, rozpočet z 28. 6. 1863).

„v použitelném stavu“.<sup>78</sup> Nicméně v průběhu 60. let se stavebně technický stav kostela zhoršil natolik, že Místní národní výbor začal usilovat o jeho opravu. Kostel totiž mimo jiné hojně navštěvovali cizinci, nadto byl dobře viditelný ze silnice vedoucí do NDR.<sup>79</sup>

<sup>71</sup> Zřejmě se jednalo o zvon z roku 1707, dílo Johanna Balthasara Grommeliho. Další pak pocházely z let 1874 a 1893. NA Praha, ZPÚ, karton č. 18, inv. č. 494, Mojžíř, dopis z 13. 2. 1917 a další. Franz Josef UMLAUFT, *Neu angeschaffte Glocken im Aussig-Karbitzer Bezirke*, Beiträge zur Heimatkunde des Aussig-Karbitzer Bezirkes 3, 1923, s. 181.

<sup>72</sup> AM Ústí nad Labem, FÚ Mojžíř, inv. č. 20, vložený dopis z 11. 1. 1926.

<sup>73</sup> F. J. UMLAUFT, *Neu angeschaffte Glocken*, s. 181.

<sup>74</sup> AM Ústí nad Labem, FÚ Mojžíř, inv. č. 20; AM Ústí nad Labem, AO Mojžíř, neinventováno, obecní kronika, s. 30.

<sup>75</sup> Podrobnosti uvádí T. HORÁK, *Varhany*, s. 35.

<sup>76</sup> AM Ústí nad Labem, FÚ Mojžíř, inv. č. 19, vložené účty z let 1940–1945.

<sup>77</sup> AM Ústí nad Labem, Okresní národní výbor (dále jen ONV) Ústí nad Labem, karton č. 673, inv. č. 2791, plán údržby na rok 1950.

<sup>78</sup> DA Litoměřice, Biskupství litoměřické – spisovna 1945–1989, Mojžíř (UL), protokol z 10. 3. 1953.

<sup>79</sup> AM Ústí nad Labem, Místní národní výbor (dále jen MNV) Mojžíř, karton č. 12, inv. č. 110, dopis z 6. 7. 1966.





23) Fotografie z opravy střešní krytiny věže v roce 1925 (AM Ústí nad Labem, AO Mojžíř, fotografická příloha obecní kroniky).

V roce 1971 už byl stav kostela natolik havarijní, že ohrožoval kolemjdoucí. Téhož roku sice byla provedena částečná oprava střechy s položením nové krytiny,<sup>80</sup> přesto v roce 1973 Státní ústav památkové péče a ochrany přírody konstatoval, že je třeba provést opravu střechy, okapů a svodů včetně nové omítky všech fasád a jejího nátěru.<sup>81</sup>

Dlouhodobé problémy se střechou vyústily 11. srpna 1975 ve zřícení stropu v presbytáři. Místní šetření, svolané na 26. srpna 1975<sup>82</sup> odborem výstavby a ÚP ONV Ústí nad Labem, popsalo neutěšený stav objektu: „V presbytáři došlo na severní straně k částečnému zřícení nosných trámů stropu téměř po celé délce. Ke zřícení došlo následkem dlouhodobého působení dřevomorky a jiné dřevokazné houby. Napadeny jsou i pozednice, nosné trámy (vazné), krokve, náměty. Celý strop hrozí zřícením. Po běžné prohlídce stropu kostela a dřevěné konstrukce bylo zjištěno, že na několika místech se objevuje houba, shnilá pozednice, pokles záhlaví trámu, nahnilé krokve. Na jižní straně stropu kostela se při zdi objevují trhliny. Prostor presbytáře byl vyklizen, provisorně podepřen a zástěnou oddělen od lodi kostela.“ Do zahájení oprav byl vydán zákaz vstupu do presbytáře. Měly být provedeny sondy u obvodového zdiva stropu lodi kostela. V případě, že by sondy objevily další poškození, měla být zahájena nová jednání. Nutným se jeví přeložení střešního pláště a oprava omítky z 99%.<sup>83</sup>

Plán na rok 1976 vyčíslil opravu havarovaného stropu na 15 000 Kč, opravu střechy nad presbytářem na třetinovou výši.<sup>84</sup> Na základě technické zprávy ing. Zdeňka Němečka byl realizován nový strop s prkenným podbitím a krov, který ale v technické zprávě není explicitně uveden.<sup>85</sup>

Návrh na prohlášení kostela sv. Šimona a Judy v Mojžíři za nemovitou kulturní památku byl podán již v roce 1973,<sup>86</sup> k prohlášení však došlo až několik let po listopadové revoluci v roce 1995.<sup>87</sup> Ve druhé polovině 90. let pak byla realizována celková obnova kostela.

<sup>80</sup> DA Litoměřice, Biskupství litoměřické – spisovna 1945–1989, Mojžíř (UL), dopis z 15. 2. 1971 a DA Litoměřice, Biskupství litoměřické – spisovna 1945–1989, Mojžíř (UL), dopis z 1. 7. 1971.

<sup>81</sup> NPÚ ÚOP Ústí nad Labem, odborná spisovna, Mojžíř (UL), kostel sv. Šimona a Judy, dopis z 4. 7. 1973.

<sup>82</sup> DA Litoměřice, Biskupství litoměřické – spisovna 1945–1989, Mojžíř (UL), dopis z 20. 8. 1975.

<sup>83</sup> DA Litoměřice, Biskupství litoměřické – spisovna 1945–1989, Mojžíř (UL), zápis z jednání 26. 8. 1975.

<sup>84</sup> DA Litoměřice, Biskupství litoměřické – spisovna 1945–1989, Mojžíř (UL), dopis z 22. 1. 1976.

<sup>85</sup> DA Litoměřice, Biskupství litoměřické – spisovna 1945–1989, Mojžíř (UL), technická zpráva ze srpna 1975.

<sup>86</sup> Ústí nad Labem, MNV Mojžíř, karton č. 12, inv. č. 110, dopis z 20. 6. 1973.

<sup>87</sup> NPÚ ÚOP Ústí nad Labem, odborná spisovna, Mojžíř (UL), kostel sv. Šimona a Judy, dopis z 27. 10. 1995.

## Závěr

Kostel sv. Šimona a Judy je i v současnosti na okraji zájmu odborné veřejnosti. Přitom je při zběžné prohlídce rozpoznatelné, že jeho věž spadá minimálně do období 16. století. Při průzkumu provedeném v roce 2020 se nejenom uvedený předpoklad potvrdil, ale zároveň se zásadním způsobem prohloubily znalosti o celkovém stavebním vývoji kostela.

Rozšířit poznání se podařilo do té míry, že si můžeme být téměř jisti, že v Mojžíři před námi stojí dosud neidentifikovaný zástupce skupiny kostelů spadajících do souboru staveb vystavených ve stylu označovaném jako tzv. saská renesance.

K tomuto závěru nás sice vedou ne zcela přímé důkazy, avšak jejich podstata je natolik silná, že nás k tomu opravňují. Jedná se zejména o výpověď pramenů, které dokazují, že presbytář byl opatřen klenbou neznámé podoby, avšak u zaniklé lodi je klenební systém výslovně uváděn jako sklenutý na středovou podporu. Fotodokumentace před opravou fasád z 90. let 20. století zase dokládá, že presbytář nepochází z předešlé středověké etapy, ale náleží společně s věží až renesanční stavbě, která je literaturou datována do 90. let 16. století a potvrzena dendrochronologickým průzkumem. To vše vykresluje kostel v ideové podobě blízké kostelu sv. Václava v nedalekém Valtířově, který v letech 1573–1574 postavili na místě starší stavby bratři Bedřich ze Salhausenu na Tašově a Jindřich ze Salhausenu na Velkém Březně a jehož loď má klenbu, v tomto případě čtyři pole žebrové hvězdové klenby, uprostřed prostoru svedenou na hranolový pilíř.<sup>88</sup> Do této skupiny v blízkém okolí dále patří přestavba kostela sv. Jakuba Většího ve Svádově z let 1604–1606 a především kostel sv. Floriána v Krásném Březně vystavený v období 1597–1604,<sup>89</sup> se kterým Mojžíř spojuje shodný majitel a stavebník Rudolf III. z Bünau.

Ačkoliv stavitel mojžířského raně novověkého kostela zůstává neznámým, téměř jistě můžeme tvrdit, že pocházel ze Saska. Saská šlechta, usazující se na území severozápadních Čech od konce první čtvrtiny 16. století, totiž udržovala i po získání českých statků vztahy takřka výlučně s německými rody,<sup>90</sup> a nejinak tomu bylo i v případě využívání služeb stavitelů. Nově postavený kostel byl také adekvátně vybaven dobovým mobiliářem zrcadlícím luterskou identitu, z něhož máme doloženu křtitelnicí z roku 1590 s cínovou mísou zdobenou erby Rudolfa z Bünau a Kristiny ze Šlejnic a dřevěnou kazatelnu. Křtitelnice byla bohužel přelita v roce 1841,<sup>91</sup> kazatelna zanikla při přestavbě lodě v roce 1846.<sup>92</sup>

<sup>88</sup> Táňa ŠIMKOVÁ, „Hrad přepevný je Pánbůh náš“ – Saská luterská šlechta severozápadních Čech ve světle raně novověké sakrální architektury, Ústí nad Labem 2018, s. 261.

<sup>89</sup> K. PODROUŽEK – T. NEJEZCHLEBOVÁ – J. LEIBL, *Stavebně historický průzkum*, s. 5.

<sup>90</sup> F. ŠUMAN (red.), *Rytíři z Bünau*, s. 10.

<sup>91</sup> SOA Litoměřice, pobočka Děčín, Vs Krásné Březno, karton č. 689, inv. č. 1241.

<sup>92</sup> SOA Litoměřice, pobočka Děčín, Vs Krásné Březno, karton č. 689, inv. č. 1241, inventář 1846.

Výstavbu mojžířského kostela v raném novověku je nutno vnímat v kontextu rozsáhlé stavební a donátorské činnosti Rudolfa III. z Bünau (1547–1622). Ten stavebně značně rozšířil saský zámek Weesenstein a v kostele v Burhardswalde nechal vybudovat rodinnou hrobku. Neméně činným byl i na vlastních majetcích v Čechách, když vystavěl nový zámek v Krásném Březně či zbudoval nové opevnění hradu Blansko. Současně dostal i povinností církevního patrona, když na vlastních panstvích jako přesvědčený luterán realizoval výstavbu kostelů. Již Franz Josef Umlauf přisuzoval jemu či jeho otci přestavbu kostela v Lipové.<sup>93</sup> Poté co Rudolf dokončil přestavbu kostela v Mojžíři, započal s výstavbou zámecké kaple v Krásném Březně, známou dnes jako kostel sv. Floriána. Kostely na svém panství nákladně vybavoval. Tak k roku 1598 se dokládá pořízení zvonu pro kostel v Žežicích a lze se domnívat, že Rudolf stál i za pořízením křtitelnice do téhož kostela v roce 1575.<sup>94</sup> Zvon nechal pořídit i v roce 1601 do krásnobřezenského kostela,<sup>95</sup> v jehož nápisu vystupuje i s manželkou Kristinou ze Šlejnic, obdobně jako na vybavení mojžířského kostela. Varhany z roku 1606 z Krásného Března, z nichž se dochovala bohatě malovaná skříň, svědčí o Rudolfovu vřelém vztahu k hudbě.<sup>96</sup>

Pobělohorské stavební úpravy souvisely zejména se změnami v církevní správě. Zřízení lokálie žežické farnosti v roce 1787 si vyžádalo nejen výstavbu obytné budovy pro duchovního,<sup>97</sup> ale i stavební úpravy kostela. Plánovanému povýšení na samostatnou farní obec, ke kterému došlo v roce 1851, předcházely zásadní stavební úpravy realizované v roce 1846. Výstavbou nového trojlodí a vnitřními úpravami presbytáře zanikla většina architektonických i uměleckých prvků typických pro saskou renesanci, přesto kostel sv. Šimona a Judy do této skupiny bezpochyby náleží.

<sup>93</sup> Archiv města Ústí nad Labem, Umlauf Franz Josef, PhDr., karton č. 31, inv. č. 1468, rukopis Geschichte des Dorfes Spansdorf, oddělení Geschichte der Kirche in Spansdorf, s. 26.

<sup>94</sup> Diecézní archiv Litoměřice, Sběrka farních kronik, farní kronika Žežice (1609)1715–1946, dopis mezi f. 72 a 73.

<sup>95</sup> K. PODROUŽEK – T. NEJEZCHLEBOVÁ – J. LEIBL, *Stavebně historický průzkum*, s. 8.

<sup>96</sup> F. ŠUMAN (red.), *Rytíři z Bünau*, s. 24.

<sup>97</sup> Zednický mistr Franz Wild/Wilt z Habrovic pracoval mj. i na úpravách starého zámku v Krásném Březně v roce 1798. SOA Litoměřice, pobočka Děčín, Vs Krásné Březno, karton č. 203, inv. č. 459, smlouva z 5. 6. 1798.