

ANTONÍN KADLEC

STŘEDOVĚKÉ NÁSTĚNNÉ MALBY V KOSTELE SV. MÁŘI MAGDALENY
V ZUBRNICÍCH

1) Kostel sv. Máří Magdaleny, Zubrnice, celkový pohled do presbytáře. Vlevo k vidění umístění scény vjezdu Krista do Jeruzaléma. V ose se nachází středověké okno a pozůstatek další dvojice gotických otvorů. Po pravé straně je patrný motiv tlamy leviatana a zbytky vyobrazení Panny Marie Ochraniitelky, podrobněji viz níže. Foto: NPÚ ÚOP v Ústí nad Labem, Kateřina Neumannová, 2012.

PROLOG¹

Kostel sv. Máří Magdalény v Zubrnici se nachází v samotném jádru obce. Svou monumentálností i umístěním na návrší obehnaném hřbitovní zdí se řadí k nejvýznamnějším dominantám obce. Na přelomu osmdesátých a devadesátých let proběhla v kostele řada stavebních zásahů, které odhalily pozůstatky středověké stavební fáze kostela. Mezi objevy patří i středověké nástěnné malby. Vzhledem k pozdnímu datu objevení nástěnných maleb a k jejich fragmentárnosti nefigurují Zubrnice v přehledových publikacích dějin kultury, respektive

gotické nástěnné malby v Čechách² a z podobných důvodů chybí zmínky i ve specializovaných pracích věnujících se oblasti severozápadních Čech a Děčínsku.³ Podobná práce zabývající se nástěnnou malbou v regionu, jako vznikla pro střední Čechy z pera Zuzany Všečekové, dosud nebyla vytvořena.⁴

² Např.: Albert KUTAL, *České umění gotické*, Praha 1978; Jaroslav PEŠINA, *Česká gotická malba*, Praha 1972; Jaromír HOMOLKA – Josef KRÁSA – Václav MENCL – Jaroslav PEŠINA – Josef PETRÁŇ, *Pozdně gotické umění v Čechách (1471–1526)*, Praha 1979; Josef KRÁSA, *Nástěnné malířství*, In: *Dějiny českého výtvarného umění 1/2*, Praha 1984. V *Uměleckých památkách Čech* není zmíněna ani středověká fáze kostela: Emanuel POCHÉ (ed.), *Umělecké památky Čech, 4. díl*, Praha 1982, s. 374.

³ František GABRIEL – Lucie KURSOVÁ, *Středověká architektura na okrese Děčín*, In: Michaela Ottová (ed.), *Děčínské umění na Děčínsku*, Děčín 2014, s. 25–32; Jan ROYT, *Umění v Krušnohoří mezi gotikou a renesancí, Středověká desková a nástěnná malba v severozápadních Čechách*, In: Jan Klípa – Michaela Ottová (eds.), *Bez hranic*, Praha 2015, s. 85–95.

⁴ Zuzana VŠEČEKOVÁ, *Středověká nástěnná malba ve středních Čechách*, Praha 2012.

¹ Příspěvek vznikl v rámci výzkumného projektu Proměna středověkého venkovského kostela jako symbolu duchovní tradice a lokální identity, DG18P02OVV042, financovaného z Programu na podporu aplikovaného výzkumu a experimentálního vývoje národní a kulturní identity na léta 2016 až 2022 (NAKI II).

Tematika nástěnné malby nebyla souhrnně pojata ani v kvalifikačních univerzitních pracích.⁵ Přehledové práce zabývající se architekturou středověkých kostelů v širším regionu severozápadních Čech často zubrnický kostel nezmiňují v souvislosti s jeho středověkou fází, a pokud ano, nástěnné malby nepopisují.⁶ V tomto směru bylo nutné věnovat pozornost restaurátorským zprávám a různým průzkumům, které jsou však k problematice ikonografie maleb z pochopitelných důvodů méně vnímavé.⁷

Nejstarší písemná zmínka o obci pochází z roku 1352.⁸ V registrech papežských desátků se ves „Zubrnycz“ objevuje dále i v letech 1369, 1399 a 1405, což svědčí o existenci farního kostela již v 50. letech 14. století.⁹ Kostel je rovněž zmíněn v konfirmačních knihách k roku 1368, kdy byl farář Jan nahrazen Petrem, původně farářem z Petrovic.¹⁰ Kostel sv. Máří Magdaleny je jediným stavebním objektem s doložitelným středověkým původem v Zubrnících. O středověkém původu kostela svědčí samotná existence polygonálního kněžiště s opěráky.¹¹ V polovině 14. století ves patřila rodu vladyků a rytířů z Kamýka a Pokratic. V roce 1368 se stala součástí majetků litoměřické kapituly, pod jejíž správou zůstala až do roku 1437, kdy byly Zubrnice zastaveny císařem Zikmundem Jindřichovi z Valdštejna.¹² Po Jindřichově smrti majetky nabyl Jan

z Vartenberka. Roku 1513 ale ves koupil litoměřický probošt Jan Žak a Zubrnice se spolu s obcí Leština vrátily k litoměřické kapitule.¹³ Jako filiální, v rámci obvodu fary ve Verneřicích, je kostel uváděn v berní ruce v roce 1654.¹⁴ Součástí verneřické farnosti byl kostel do roku 1723, kdy byla v Zubrnících zřízena samostatná farnost.¹⁵ Téhož roku byly zahájeny stavební úpravy, které kostelu vtiskly novou barokní podobu.

Barokní přestavba z let 1723–1732 (po přestávce pokračovaly úpravy v letech 1738–1739) středověký ráz kostela sv. Máří Magdaleny téměř setřela.¹⁶ Rozsáhlé stavební práce spočívaly v protažení starší lodi kostela a zároveň v jeho celém navýšení, tedy v rozsáhlých změnách v exteriéru i interiéru. Gotické klenutí v presbytáři, jehož stopy odhalilo a prezentovalo poslední restaurování, tehdy zaniklo a zazděna byla i gotická okna. Přestavba z pochopitelných důvodů zasáhla do nástěnných maleb, které nadále nemohly v rámci nového prostoru fungovat jako jednotný celek, takže je při přestavbě překryli novými omítkovými vrstvami. Středověké obvodové zdivo se dochovalo v presbytáři a části lodi, blíže k závěru kostela. Rozsáhlou přestavbu je přes veškeré ztráty nutno vnímat jako hodnotnou a kvalitní. Rekonstrukce kostela je spojována s okruhem na Litoměřicku zcela zásadního architekta Oktaviána Broggia.¹⁷ V následujících desetiletích a staletích probíhaly další, především drobnější zásahy v areálu.¹⁸ Z indikačních skic z poloviny 19. stol. jsou patrné v současnosti zaniklé přístavky na jižní straně kostela. V druhém desetiletí 20. století došlo k odstranění starší zvonice a zbudování nové masivní věže, která měla starší, ještě dřevěnou konstrukci na kameném základě nahradit.¹⁹

V současnosti se jedná o obdélný, jednolodní, orientovaný kostel s polygonálním kněžištěm a hranolovou věží při západním štítu na severní straně a sakristií přidruženou k severní boční straně závěru. Západní části interiéru pak dominuje barokní zděná kručta.

Na počátku osmdesátých let 20. století se uvažovalo o transferu nástěnných maleb z kostela v Tuchomyšli, jenž na konci sedmdesátých let zanikl z důvodu rozšiřování těžby, právě do kostela sv. Máří Magdaleny v Zubrnících. Kostel byl vnímán především jako kostel barokní a ač byla předpokládána jeho středověká fáze, byl nadále považován za prostý hodnotných maleb vhodných k odkrytí a prezentaci.²⁰ Sondy

⁵ Výběrově pro jiná území např.: Petr PAVELEC, *Středověká nástěnná malba v jižních Čechách. Sumarizace výzkumu nově odkrytých a restaurovaných maleb v období mezi roky 1993–2012*, disertační práce, UP v Olomouci, Olomouc 2013; Ondřej FAKTOR, *Středověká nástěnná malba v jihozápadních Čechách (okresy Klatovy, Prachatice, Strakonice)*, disertační práce, FF UK v Praze, Praha 2016.

⁶ Lucie KURSOVÁ, *Studium středověké sakrální architektury v sondě severních Čech se zaměřením na jejich formu a uspořádání sídelní architektury*, diplomová práce, FF ZU v Plzni, Plzeň 2019.

⁷ Mojmir HORYNA – Olga NOVOSADOVÁ, *SHP. Zubrnice. Kostel sv. Máří Magdaleny*, Praha 1981, Petra HOFTICHOVÁ, *Restaurátorská zpráva. Průzkum. Bývalý kostel sv. Máří Magdaleny*, 1983; Vladimír DOLEŽAL – Karel STRETTI, *Restaurátorský průzkum v kostele sv. Máří Magdaleny*, 1988; Vladimír DOLEŽAL, *Restaurátorská zpráva o práci v interiéru kostela sv. Máří Magdaleny v Zubrnících. I. etapa*, 1989; Bořivoj RAK, *Restaurování arch. článků – gotických oken a sanktuáře*, 1992, s. 3; Eva VOTOČKOVÁ, *Restaurátorský průzkum a odkrytí novější omítky v druhém poli severní stěny v lodi kostela sv. Marie Magdaleny v Zubrnících*, 1992; Václav POTÚČEK – Eva VOTOČKOVÁ, *Restaurátorská zpráva. Nástěnné malby v lodi a presbytáři kostela M. Magdaleny v Zubrnících*, 1994–5. K technologii středověkých nástěnných maleb: Vladimír SVRŽEK – Vlastimil MATYÁŠ, *Příručka pro nástěnné malířství*, Praha 1970; Ivan VANĚČEK, *Nástěnné malby*, Praha 2000; STOP, *Nástěnné malby. Sborník z odborného semináře pořádaného Společností pro technologie ochrany památek*, Praha 1999.

⁸ *Historický lexikon obcí České republiky 1869–2005*. Díl 1., Praha 2006, s. 418. Ves se objevuje v registrech pražských desátků.

⁹ Farář měl platit 6 českých grošů půlročního papežského desátku: *Registra decimarum papalium*, svazek 6, ed. Václav Wladiwoj Tomek, Praha 1873, s. 75; M. HORYNA – O. NOVOSADOVÁ, *SHP. Zubrnice*, s. 2.

¹⁰ *Libri confirmationum ad beneficia ecclesiastica Pragensem per archidiecesem*, I.2., ed. Josef Emler, Praha 1874, s. 101. „...per resign Johannis ... Petrum cum dicto Johanne pro eccl. in Petrowswald...“, dle záznamů z Petrovic šlo o vzájemnou výměnu úřadů.

¹¹ J. ŠKABRADA – Z. NĚMCOVÁ, *Zubrnice (okres Ústí nad Labem). Stavebně historický průzkum, architektonické a památkové hodnocení, námět regenerace zástavby*, Praha 1977, sine pag.

¹² *Archiv český I.*, (ed.) František Palacký, Praha 1840, s. 505; M. HORYNA – O. NOVOSADOVÁ, *SHP. Zubrnice*, s. 2.

¹³ M. HORYNA – O. NOVOSADOVÁ, *SHP. Zubrnice*, s. 2.

¹⁴ SÚA, *Berní rula (kraj Litoměřický)*, sv. 16, fol. 35; M. HORYNA – O. NOVOSADOVÁ, *SHP. Zubrnice*, s. 2.

¹⁵ M. HORYNA – O. NOVOSADOVÁ, *SHP. Zubrnice*, s. 3–4.

¹⁶ Stavebníkem byl biskup Jan Adam Vratislav z Mitrovic, viz: Mojmir HORYNA – Jaroslav MACEK – Petr MACEK – Pavel PREISS, *Oktavián Broggio 1670–1742*, Litoměřice 1992, s. 40.

¹⁷ Blíže k osobnosti Oktaviána Broggia a jeho okruhu: Petr MACEK, *Oktavián Broggio, jeho předchůdci a následovníci*, In: Mojmir Horyna – Jaroslav Macek – Petr Macek – Pavel Preiss, *Oktavián Broggio 1670–1742*, Litoměřice 1992, s. 25–41.

¹⁸ Blíže viz SHP: M. HORYNA – O. NOVOSADOVÁ, *SHP. Zubrnice*, s. 4–8.

¹⁹ TAMTÉŽ, s. 6, 8.

²⁰ P. HOFTICHOVÁ, *Restaurátorská zpráva*, s. 5.



2a) Kostel sv. Máří Magdaleny, Zubrnice. Severní stěna lodi. Barokní (?) feston a Vjezd Krista do Jeruzaléma. Orientační grafické vyznačení jednotlivých vrstev omítek. Žlutá: poslední vrstva, hnědá: barokní (?) vrstva, červená: středověká vrstva. Foto: NPÚ ÚOP v Ústí nad Labem, Kateřina Neumannová, 2012.

z roku 1988²¹ však již odhalily, že v kostele jsou pod mladšími vrstvami dochovány gotické a renesanční nástěnné malby figurálního charakteru. Tak začala zatím jen krátká historie znovuobjevování středověkých maleb v kostele Máří Magdalény v Zubrnici.

ODHALENÍ MALEB

Po odhalení maleb následoval detailní průzkum pro určení jejich rozsahu. V presbytáři byly zjištěny malby pravděpodobně ze dvou období. Tomu odpovídá například i odlišný charakter omítek přetíraných vápenným nátěrem. V lodi kostela restaurátoři rovněž odkryli malby. Svrchní vrstvu na vápenném štku identifikovali jako renesanční (což mladší restaurátorské práce přehodnotily). Ta se však dochovala jen v jediném fragmentu festonu na severní straně lodi, nedaleko vítězného oblouku. Další vrstvy, které obsahují i figurální výzdobu, restaurátoři identifikovali jako starší.²² V rámci prvního rozsáhlého průzkumu jim však věnovali pozornost především z technického hlediska.

V závěru zprávy restaurátoři upozornili na nutnost zásadně přehodnotit dataci kostela a vznesli návrh na odkrytí

maleb. Rovněž dospěli k názoru, že tuchomyšlské malby je možné prezentovat pouze v zadní části loď kostela a na samostatných panelech, po vzoru nástěnných maleb z kostela v Kopistech.²³

Během průzkumu, jenž probíhal roku 1989, Vladimír Doležal odhalil gotické nástěnné malby téměř v celém prostoru presbytáře, spolu s reliky kamenných článků a gotických ostění, které v některých případech nepostrádají polychromii. Průzkum konstatuje, že „malba byla zachována fragmentálně i když ve velkých celcích“ a spolu s kamenickými články dává „téměř úplný obraz původního interieru“.²⁴

RESTAUROVÁNÍ

V roce 1992 proběhly první rozsáhlé restaurátorské práce, které se orientovaly především na odhalení, ošetření a prezentaci kamenických prvků v presbytáři. Ostění středověkých oken byla zazděna smíšeným zdivem za užití reliktů gotických

²¹ V. DOLEŽAL – K. STRETTI, *Restaurátorský průzkum*, sine pag.

²² TAMŽE.

²³ K malbám z Kopist viz: Vlasta DVOŘÁKOVÁ – Karel KRAUS, *Fresky z Kopist, Ústí nad Labem 1982*; Vlasta DVOŘÁKOVÁ, *Transfery nástěnných maleb z Kopist*, in: *Ars 20/2*, 1987, s. 23–39; Jan Dienstbier, *Nástěnné malby z Kopist*, in: Jan Klípa – Michaela Ottová (edd.), *Bez hranic. Umění v Krušnohoří mezi gotikou a renesancí*, kat. výst., Národní galerie v Praze, Praha 2015, s. 439–440, č. k. VI-23.

²⁴ V. DOLEŽAL, *Restaurátorská zpráva*, sine pag.



2b) Kostel sv. Máří Magdaleny, Zubrnice. Severní stěna lodi. Barokní(?) feston a Vjezd Krista do Jeruzaléma. Foto: NPÚ ÚOP v Ústí nad Labem, Kateřina Neumannová, 2012.

fragmentů. V této fázi došlo k odstranění zazdívek, identifikaci sekundárně užitých prvků a jejich vyjmutí. Kamenná ostění, kružba i sanktuář byly vzhledem k četným poškozením „galerijně“ restaurátorsky upraveny. Restaurátoři během prací našli i pozůstatky barevného zasklení výplní.²⁵

V témže roce započaly první restaurátorské práce i na nástěnných malbách. Restaurátoři se nejprve zaměřili na severní stěnu lodi kostela. Zdejší malby bohužel nenávratně poškodilo předchozí zasekání elektrického vedení přímo do stěny, bez ohledu na starší omítkové vrstvy. Proběhlo lokální dočištění maleb a byly provedeny destruktivní sondážní průzkumy v druhém poli severní stěny lodi a rozšířeny sondy v prvním poli s blíže neurčenou „postavou světice“.²⁶ Proveden byl i průzkum špalety okna. U řady fragmentů středověkých omítek se však nepodařilo jejich původní tvary identifikovat a rekonstruovat. Na pravé straně okna byl nalezen fragment středověké omítky s barvou, vpravo od okna malby nebyly natolik poškozené a restaurátoři identifikovali blíže neurčenou postavu. Malby jsou provedeny jako velice tenké vápenné nátěry a restaurátorka do budoucna doporučila prezentovat pouze malby s figurami, v presbytáři pak jen fragment draperie a výzdobu špalet oken.

²⁵ B. RAK, *Restaurování arch. článků*, s. 3; E. VOTOČKOVÁ, *Restaurátorský průzkum*, 1992.

²⁶ E. VOTOČKOVÁ, *Restaurátorský průzkum*, 1992, s. 2.

Poslední a dosud nejpodrobnější zprávou je až zpráva z restaurování nástěnné malby v lodi a presbytáři kostela z roku 1995.²⁷ Práce spočívaly především ve fixaci a konzervaci dochovaných maleb v lodi a presbytáři. Na jižní straně lodi se jednalo o sejmutí maleb a jejich znovuosazení do upravené omítkoviny. Malby byly rovněž tmeleny (především pekovaní) a ve tmelených místech barevně retušovány.²⁸

V lodi kostela se restaurátorům podařilo výše zmíněnou „postavu světice“ konečně správně určit jako Ježíše jedoucího na oslu a feston dříve spojovaný ještě s renesancí spojili logičtěji až s barokem (**obr. 2a**).²⁹ Zbylé výjevy autoři zprávy označují jako nečitelné. Od té doby se námětům maleb bohužel nikdo nevěnoval.

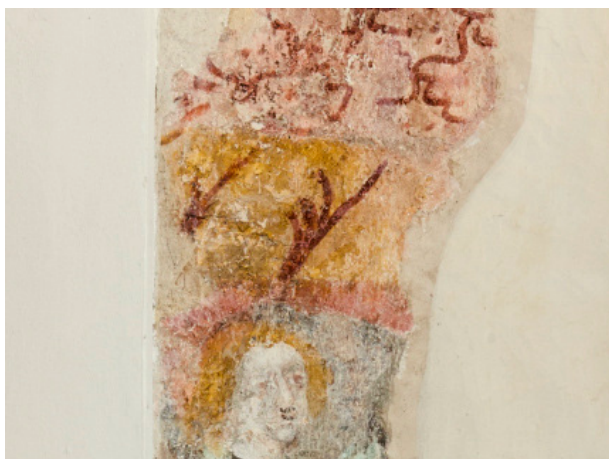
IDENTIFIKACE VÝJEVŮ A POPIS SOUČASNÉHO STAVU

Na **severní stěně lodi** je patrná mladší malba s motivem festonu na suché omítkě, naposledy označená jako barokní (uvažovalo se o renesanční vrstvě). Vpravo od ní se nachází středověká figurální malba s motivem **vjezdu Krista do Jeruzaléma**, viz (**obr. 2b**). Kristus sedí na oslu oděný v červeném dlouhém řaseném oděvu s bohatou lámanou drapérií. Tvář

²⁷ V. POTŮČEK – E. VOTOČKOVÁ, *Restaurátorská zpráva*, sine pag.

²⁸ TAMTĚŽ.

²⁹ TAMTĚŽ.



Krista lemují žluté vlasy, za kterými je zřetelný dnes již (patrně z důvodu oxidace) tmavý nimbus. Z tváře Krista se dochovaly jen hrubé rysy. Lze rozeznat nos i levé oko, ústa a střížený vous. Další figura se nacházela za Kristem, podle zlomku svatozáře (?) snad jde o jednoho z apoštolů (sv. Petr?). Jinou postavu najdeme vpředu, kde před osla pokládá svůj žlutý plášť. Scéna je orientovaná směrem k presbytáři. V pravé části fragmentu nejspíš zachycuje další postavu, ze které ovšem zůstal pouze zlomek červené drapérie a nohou. Je pravděpodobné, že postav mohlo být v pravé části výjevu více. Jen velmi špatně je zřetelná úroveň terénu a vpravo od Kristovy tváře je snad pozůstatek koruny stromu. Jednotlivé motivy byly oddělené širokými pásy s výzdobou. Bledě modré pásy, jež jsou opatřeny tvarově neurčitým motivem, jenž může na první pohled připomínat zjednodušené parůžky, jsou dále zespod ohraničeny rudým pruhem (**obr. 3a, b, c**).

Vjezd Krista do Jeruzaléma je s drobnými obměnami zmíněn v evangeliu sv. Matouše (21, 6–8), Lukáše (19, 35–36), Marka (11, 7–9) i Jana (12, 12–15). Kristus přijíždí do Jeruzaléma na oslátku a lidé před něj kladou svá roucha a jiní sekají ratolesti ze stromů, skládají je na zem a zametají mu cestu. V obdobném duchu pak byl motiv zobrazován často a v zásadě lze hovořit i v případě zubrnických maleb o poměrně typickém ustáleném středověkém typu vyobrazení této biblické události.



3a, b, c) Kostel sv. Máří Magdaleny, Zubrnice. Charakteristický vzor oddělovacích pásů, a) jižní strana lodi, b) Severní strana presbytáře, c) severní strana lodi. Foto: NPÚ ÚOP v Ústí nad Labem, Marta Pavlíková, 2020.

Příkladem je Vjezd Krista do Jeruzaléma v kostele sv. Klimenta na Novém Městě (kol. 1440). Scéna je ve středověku poměrně častá i v deskové malbě a analogie relativně ustáleného obrazového typu mohou vypovídat o ztracených částech vyobrazení. Za Kristem následují jeho učedníci. V pozadí scén jsou stromy, po kterých lezou lidé a shazují větve. Jiní jimi zametají, nebo je kladou na cestu. V některých případech se v pravé části vyobrazení nachází brána Jeruzaléma a další lidé, případně jen zkratkovitě naznačené město. Kristus obvykle pozvedá pravou ruku v žehnajícím gestu. Záhyby Kristova pláště naznačují, že Spasitel žehnal i na poškozených zubrnických malbách. Motiv je běžnou součástí pašijových cyklů, v některých případech je uvozuje. V této roli jej lze předpokládat například na nedávno objevených malbách v kostele sv. Mikuláše v Nepomyšli (konec 15. stol.). Motiv v levé části severní stěny lodi je však velmi poškozen a hypotézu naznačují jen zbytky drapérií postav v levé části výjevu a následující, již lépe zachované části bohatého pašijového cyklu. V zubrnickém kostele je malba rovněž umístěna na severní stěně kostela, ale až v její pravé části. Na obdobném místě je výjev patrný v kostele sv. Mikuláše v Boleticích (1. třetina 14. stol.).³⁰ Christologický cyklus je dále k vidění na severní stěně lodi i v kostele sv. Bartoloměje ve Vimperku (1. pol. 14. a pol. 15. stol.),³¹ kostele sv. Jana Křtitele v Záblatí (poslední třetina 15. stol.) a jiných.³² Odlišné umístění v rámci architektury kostela lze nalézt v kostele sv. Mikuláše v Lažišti,³³ tam jsou malby umístěny v kapli připojené k severní stěně presbytáře kostela.

³⁰ P. PAVELEC, *Středověká nástěnná malba*, s. 12–29; Jan DIENSTBIER – Ondřej FAKTOR, *Obrázky z pekla. Souvislosti několika vyobrazení Posledního soudu z počátku 14. století*, Umění LXIII, 2015, s. 434–457.

³¹ P. PAVELEC, *Středověká nástěnná malba*, s. 249–255; O. FAKTOR, *Středověká nástěnná malba*, s. 222–235; Vlastimil BERGER, *Nástěnné malby v kostele sv. Bartoloměje ve Vimperku*, In: Umění XLI, 1993, s. 272–274.

³² P. PAVELEC, *Středověká nástěnná malba*, s. 256–258.

³³ O. FAKTOR, *Středověká nástěnná malba*, s. 170–174; Kol. aut., *Dějiny českého výtvarného umění*, 1/1, Praha 1984, s. 347.



4a) Kostel sv. Máří Magdaleny, Zubrnice. Jižní stěna lodi. Fragment Panny Marie/Madony Ochránitelky. Foto: NPÚ ÚOP v Ústí nad Labem, Marta Pavlíková, 2020.

4b) Kostel sv. Máří Magdaleny, Zubrnice. Jižní stěna lodi. Fragment Panny Marie/Madony Ochránitelky, náznaková rekonstrukce. Návrh: Antonín Kadlec, provedení: Jaroslav Skopec.

Na **jižní straně lodi** je patrná polopostava v zeleném šatu, její tvář je rámována žlutými vlasy a oděv má tmavým pruhem lemovaný límeček. Zřetelná jsou ústa, nos i levé oko postavy. Výrazně níže je pak naznačeno několik obličejů a sepnuté ruce. Pravděpodobně se jedná o fragment **Panny Marie/Madony Ochránitelky** v nadživotní velikosti, náznaková rekonstrukce viz **obr. 4a, b**. Z celého monumentálního výjevu se dochoval jen cca 56 cm široký a 4–5m vysoký pás. Zmíněnou polopostavu lze identifikovat jako asistujícího anděla. Andělé nezřídka přidržují plášť Panny Marie, jindy Bohorodičku například korunují.³⁴ Pod andělem je patrná diagonální linie pláště

³⁴ Např. v případě Madony Ochránitelky (2. čtvrtina 14. stol.) v ambitu ve Strakonících; Např.: Vlasta DVOŘÁKOVÁ – Anežka MERHAUTOVÁ-LIVOROVÁ, *Nástěnné malby johanitské komendy ve Strakonících*, Umění IV, 1956, s. 274–334; Jaroslav PEŠINA a kol., *Gotická nástěnná malba v zemích*

Panny Marie, který v typickém ochranném gestu přikrývá modlící se postavy ve spodní části fragmentu. Není patrné, zda postavy stojí, nebo klečí.

Z postavy Panny Marie je zřetelná pouze pravá ruka v podobě světlého diagonálního pásu se záhybem rukávu. Z málo patrného výjevu lze jen těžko určit, z jaké společenské vrstvy jsou postavy pod pravíci Panny Marie. Postava vpravo má zřetelný vous, a jedná se tedy o muže.

Pannu Marii Ochránitelku lze spatřit například mezi světci v kostele sv. Martina v Křténově (1320–1330).³⁵ V ambitu

českých I, Praha 1958, s. 126–149; Zuzana VŠETEČKOVÁ, *Bemerkungen zu den Wandmalereien in Südböhmen*, Umění XLI, 1993, s. 179–188.

³⁵ P. PAVELEC, *Středověká nástěnná malba*, s. 173–181.



5a) Kostel sv. Máří Magdaleny, Zubrnice. Východní stěna lodi, vpravo od vítězného oblouku. Fragment tlamy leviatana. Foto: NPÚ ÚOP v Ústí nad Labem, Marta Pavlíková, 2020.

kláštera dominikánů v Českých Budějovicích (1376–1378)³⁶ a ambitu strakonické komendy (kol. 1340).³⁷ Malby často postrádají dvojici asistujících andělů. Naopak v kostele sv. Mikuláše v Horní Stropnici jsou asistující andělé přítomni. Andělé přidržují za zády sv. Panny bohatý závěs.³⁸ Andělé nad postavou Panny Marie Ochránitelky v kostele sv. Anny v Libínském Sedle (kolem roku 1500) svatou Bohorodičku korunují.³⁹ Částečně dochovaná postava Panny Marie Ochránitelky s asistujícími anděly je i v kostele sv. Mikuláše v Ševětíně (2. čtvrtina 14. stol.).⁴⁰

³⁶ TAMTÉŽ, s. 10.

³⁷ O. FAKTOR, *Středověká nástěnná malba*, s. 309an.

³⁸ P. PAVELEC, *Středověká nástěnná malba*, s. 144–152; O. FAKTOR, *Středověká nástěnná malba*, s. 113an.

³⁹ P. PAVELEC, *Středověká nástěnná malba*, s. 182–185; O. FAKTOR, *Středověká nástěnná malba*, s. 173an.

⁴⁰ P. PAVELEC, *Středověká nástěnná malba*, s. 235–243; Petr PAVELEC – Zuzana VŠETEČKOVÁ, *Další rožmberské lokality s dochovanými nástěnnými*

Další výjevy na jižní stěně lodi nejsou s jistotou identifikovatelné, jednotlivé motivy byly rovněž oddělovány pásy se specifickým vzorem, který je v kostele charakteristický.

Na **východní stěně lodi**, jižně od vítězného oblouku se nachází poslední nově identifikovaný motiv. Fragmentárně se zde dochovala **tlama leviatana**, viz **obr. 5a**. Žluté pozadí výjevu je členěné nepravidelnými červenými liniemi.⁴¹ Umělec použil tutéž rudou barvu i pro ztvárnění dnes již značně poškozené tlamy leviatana. Z celého výjevu jsou dobře patrné bílé stoličky a oko biblické příšery, jež symbolizuje ďábla či peklo, resp. bránu do něj. Jako pekelný chřtán je vyobrazována i ve středověkých Čechách. V kostele sv. Jakuba ve Chvojně (cca 1340), kostele sv. Mikuláše a Linharta v Dolních Slovnicích (poslední třetina 13. stol.),⁴² kostele Narození Panny Marie v Pičíně (1. pol. 14. stol.) nebo v kapli hradu Bečov (cca 1380?) je ale zachycen výrazně odlišným způsobem. Nestvůra, připomínající vlčí hlavu,⁴³ má na těchto vyobrazeních výrazně protáhlý chřtán a morda má spíše podobu položeného V, respektive U. V Pičíně je zřetelná podobná řada zubů jako v Zubrnici. Nejlepší srovnání zubnického leviatana představuje nástěnná malba v kostele sv. Jakuba v Prachaticích, která je kladena na přelom 15. a 16. stol.⁴⁴ Zde již biblická potvora otevírá svůj chřtán ze široka a vytváří obrácené C, stejně jako v Zubrnici. Morda leviatana z Prachatic má rovněž totožným způsobem vyvedené stoličky, srovnej **obr. 5a, b**.

Na vyobrazení v Zubrnici jakékoliv detaily scházejí a lze se jen dohadovat, jaký moment vyobrazení znázorňuje. Může se jednat například o motiv *Krista v předpekli*, *Vyvádění duší z pekla* nebo jen o *Peklo* samotné. V Prachaticích je malba dochována o poznání lépe než v Zubrnici a ke spatření je např. anděl s mečem či čert táhnoucí hříšníka do pekla. Chřtán leviatana je plný figur duší uvězněných v pekle a patrně jsou i strašlivé přední zuby příšery. Podobné detaily v Zubrnici zkrátka chybí.

Malby v presbytáři se i vzhledem k jejich stavu nepodařilo identifikovat. Fragments však prozrazují, že i zde se nacházely figurální scény oddělené barevnými pásy. **Severní stěna presbytáře**, **obr. 6**, je členěna dvěma klenebními poli, klenba samotná je v současnosti stržena. Nad úrovní původních konzol je malovaný horizontální dělicí pás, který od sebe odděloval jednotlivé motivy. Pás je žlutý s červenými konturami.

V levém poli je patrný žlutý závěs s tmavě červenými konturami, který pravděpodobně „odkrýval“ motiv v horní polovině plochy. Malba je v této části velmi poškozena, motiv je

nými malbami, in: Rožmberkové. Rod českých velmožů a jeho cesta dějinami, Praha 2011, s. 444.

⁴¹ Zbytek obdobného typu pozadí je k vidění nad oddělovacím pásem ukončujícím shora výjev Panny Marie Ochránitelky, viz **obr. 7a**.

⁴² TAMTÉŽ, s. 140–143; J. DIENSTBIER – O. FAKTOR, *Obrázky*, s. 434–457.

⁴³ K vlčí hlavě blíže Z. VŠETEČKOVÁ, *Středověká nástěnná malba*, s. 223–227.

⁴⁴ Blíže viz: O. FAKTOR, *Středověká nástěnná malba*, s. 183–204; P. PAVELEC – Z. VŠETEČKOVÁ, *Další rožmberské lokality s dochovanými nástěnnými malbami*, in: Rožmberkové, s. 451; Ondřej FAKTOR, *Nově objevené pozdně gotické nástěnné malby v presbytáři kostela sv. Jakuba Většího v Prachaticích*, *Průzkumy památek* 17, 2010, č. 1, s. 121–137.



5b) Kostel sv. Jakuba Většího, Prachatice. Jihozápadní roh presbytáře, vlevo od vítězného oblouku. Tlma leviatana. Rozvinuté vyobrazení. Foto: NPÚ ÚOP v Ústí nad Labem, Antonín Kadlec, 2021.



6) Kostel sv. Máří Magdaleny, Zubrnice. Severní stěna presbytáře, neidentifikované výjevy. Foto: NPÚ ÚOP v Ústí nad Labem, Marta Pavlíková, 2020.



7) Kostel sv. Máří Magdaleny, Zubrnice. Okno v ose presbytáře.
Foto: NPÚ ÚOP v Ústí nad Labem, Marta Pavlíková, 2020.

neznámý. V pravé části vrchní poloviny pole je zřetelný žlutý horizontální pás s rudými kroužky. Vlevo kopíruje dnes již zaniklou klenbu několik linií. Ve spodní polovině 1. pole nesou malby geometrické tvary užívající červené a bílé barvy. Motiv neznámý.

V pravém poli severní stěny presbytáře je opět nejspíše závěs/rámec vyobrazení a u konzoly je zřetelný dělicí pás s již výše zmíněným neurčitým motivem, viz **obr. 6**. Pás je žlutý s červeným rámováním. Krom červené barvy je v dolní polovině maleb na neidentifikovatelném motivu užito i barvy zelené, studených tónů.

Polygonální závěr má v ose gotické okno s kružbou (**obr. 7**). Po stranách se dochovaly špalety dalších dvou oken. Pigmenty jsou opět žluté, červené se stopami modro-zelené. Spodek levé špalety středního okna je zdoben obdobným motivem jako pozadí výjevu s leviatanem. Jedná se o žlutou podkladovou plochu členěnou červenými vlnovkami do jednotlivých, v tomto případě však symetrických, polí. Každé z nich je na rozdíl od předchozího motivu doplněno jádrem v podobě červeného bodu. Střední okno má vrchní část špalety řešenou rozdílně. Levá strana je rudá, pravá žlutá.

Zatímco u pravého okna malíř zmíněný způsob výzdoby použil pro obě strany špalety, pravá špaleta levého okna je ve spod jen červená.

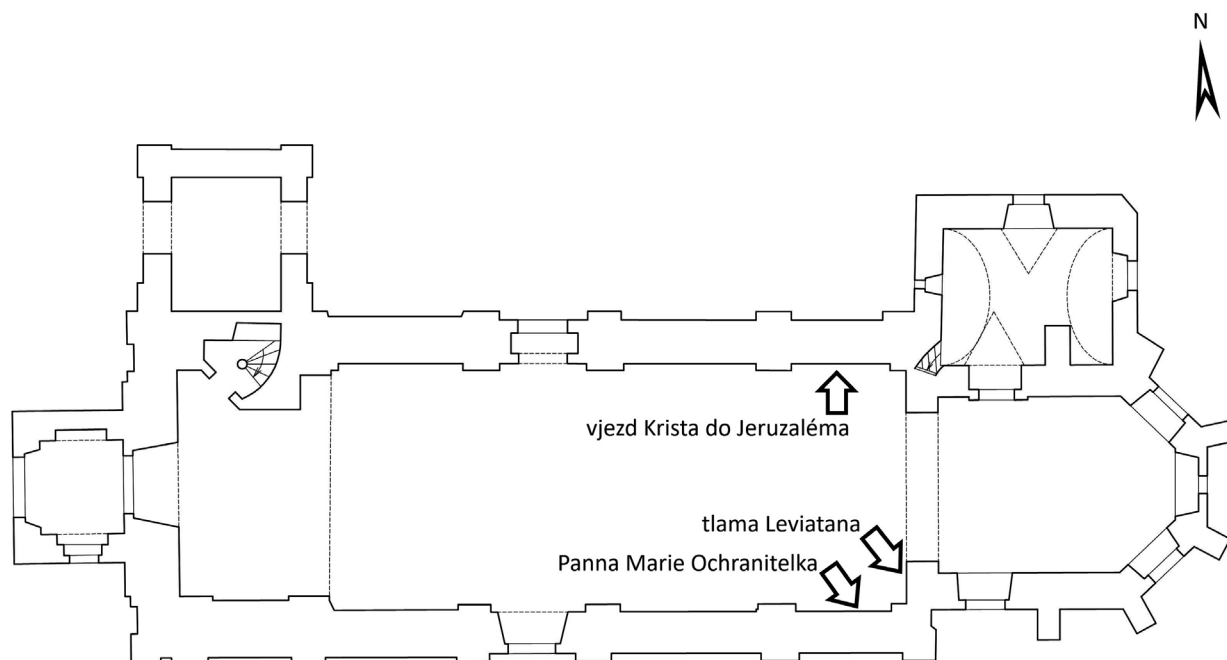


8) Kostel sv. Máří Magdaleny, Zubrnice. Jižní stěna presbytáře, neidentifikované výjevy. Foto: NPÚ ÚOP v Ústí nad Labem, Marta Pavlíková, 2020.

Jižní strana presbytáře (obr. 8) byla opět klenbou dělena do jednotlivých polí. Spodní část prostoru je zdobena ve středověku často užívaným iluzorním závěsem. Ten využívá zelených barev ve studeném tónu v kombinaci s červenou a černou – černé prvky jsou pravděpodobně mladší. Černou barvou jsou zakresleny šupinové vzory a různé voluty (renesanční fáze?).

Malby v levém poli zanikly, jen kolem konzol je patrný červený rám. Pod konzolou „stál“ iluzorní sloup (snad jen pás modro-zelené barvy).

Pravé pole poškodilo proražení mladšího okna. V levé horní části pravého pole se nachází náznak iluzorní niky, ve spodní části je řada horizontál (snad architektura?). Pod oknem vystupují zřetelné vertikály, snad opět architektura, na vyobrazení převládají červené a zelené barvy. V pravé části obrazu ze studené zelené plochy vystupuje zbytek zachyceného předmětu (figury?). V zelené ploše jsou černou vykresleny trsy trávy. Vpravo, přibližně v polovině výšky pole, jsou patrné žluté horizontály.



9) Orientační půdorys kostela s lokalizací nově identifikovaných maleb. Autor: Antonín Kadlec, Jaroslav Skopec, 2021.

SHRNUTÍ

V objektu jsou patrné výrazné žluté a sytě červené pigmenty, dále je užíváno studených zelených tónů. Malby obsahují minimum černé kresby, s výjimkou jižní strany presbytáře, kde je řada výrazných linek – patrně mladších. Dále je trocha černého pigmentu patrná na vyobrazení anděla přidržujícího plášť Panny Marie. Ostře lámaná drapérie snese srovnání s celou řadou nástěnných i deskových maleb z druhé poloviny 15. století a počátku století 16. Dataci k počátku 16. stol. odpovídá i nápadná tvarová podobnost reliktní široce otevřené tlamy leviatana s malbami v prachatickém kostele sv. Jakuba Většího. Zároveň je možné uvažovat o souvislosti vzniku identifikovaných maleb se znovunabytím Zubrnic litoměřickou kapitulou v roce 1513. Interpretované malby pravděpodobně vznikly v jednom časovém období. Specifická výzdoba dělicích pásů časově spojuje malby v presbytáři a v lodi, stejně jako zvláštní liniový vzor propojuje výzdobu špalet oken a pozadí na vyobrazení tlamy leviatana. Výjimkou je výrazně mladší feston (nachází se i na odlišné omítkové vrstvě) a některé černé kresby v presbytáři.