

ANTONÍN KADLEC – MIROSLAV KOVÁŘ – PETR MACEK

NÁLEZ NÁSTĚNNÉ MALBY V KOSTELE VŠECH SVATÝCH V LITOMĚŘICÍCH
PŘÍSPĚVEK K VÝPOVĚDNÍM MOŽNOSTEM STŘEDOVĚKÉ STAVBY

1) Litoměřice, kostel Všechn svatých. Nástěnná malba před restaurováním, celkový pohled. Foto: Petr Hrubý, 2021.

2) Nástěnná malba po restaurování, fotoplán. Autoři: Petr Hasil, Jaroslav Skopec, 2021.

PROLOG

V průběhu léta roku 2021 probíhala obnova střešního pláště jižní strany kostela Všechn svatých v Litoměřicích. Během prací bylo upozorněno pracovníky památkové péče¹ na přítomnost středověké nástěnné malby (obr. 1, 2; 4: 1) v těsné blízkosti probíhajících prací a v reakci na toto zjištění byl ve spolupráci s Římskokatolickou farností – děkanstvím Všechn

svatých Litoměřice naplánován restaurátorský zásah, který měl za úkol ošetřit stávající malby a ochránit je během zmíněných prací. Snaha o maximální možnou ochranu zmíněných maleb souvisela i se skutečností, že fragmentům nástěnných maleb dosud nebyla mezi odbornou veřejností věnována řádná pozornost.²

¹ Dohled prováděla Věra Konopásková a o malbách informovala vedení NPÚ, ÚOP v Ústí nad Labem.

² Volně přístupné malby objevil Miroslav Kovář již v roce 2018 během zběžného vizuálního ohledání gotických relikvií kostela Všechn svatých, v souvislosti s výstavou Město na dvou pahorcích, kterou pořádalo Oblastní muzeum v Litoměřicích (2019).



3) Litoměřice, kostel Všechných svatých. Celkový pohled na kostel od severovýchodu. Foto: Miroslav Kovář, 2019.

Restaurátorský zásah provedla Eva Votočková, o realizovaných pracích dosud byla vyhotovena jen stručná neoficiální zpráva.³ Před a po restaurátorském zásahu byla provedena dokumentace pracovníky památkové péče.⁴ Z průběhu samotných prací nejsou dostupné žádné fotografie. Z maleb byl odstraněn tenký, lokálně až transparentní, místy silnější vápenný nátěr. Tím byly odhaleny dosud skryté detaily výjevu.⁵ Výrazně poškozená místa omítek, kde byly již hodnotné vrstvy ztraceny, byla vyčištěna a opatřena novou vápennou omítkou. Pod tašky nad malbami byla instalována pojistná folie (obr. 2).

Během úvah o původu a smyslu nástěnných maleb bylo pochopitelně zcela zásadní zorientovat se ve stavebním vývoji kostela jako takového. Podobně jako v případě maleb, ani jemu nebyla dosud věnována náležitá pozornost. Vedle pozoruhodné a velmi kvalitní figurální malby se v podkroví jižní lodi kostela nacházejí ještě zajímavé stavební prvky, které mohou spolu s malbami přiblížit komplikovaný vývoj kostela a jeho výzdoby.

³ Neoficiální zpráva restaurátorky Evy Votočkové ze dne 27. 7. 2022.

⁴ Petr Hrubý, ředitel NPÚ, ÚOP v Ústí nad Labem a památkář a dokumentátoři Antonín Kadlec, Jaroslav Skopec a Petr Hasil. Viz obrazová příloha.

⁵ Například tvář světce. Malby nebyly do roku 2021 nijak odborně odkrývány, relativně tenký vápenný nátěr postupně sám degradoval.

KOSTEL VŠECH SVATÝCH

Středověká stavba kostela se doposud významnou měrou zachovala pod novověkými, převážně barokními plentami a konstrukcemi. Cílem předkládaného příspěvku není vyřešit nadměrně komplikovaný stavební vývoj kostela, jež nelze bez hloubkového průzkumu ani rozpoznat, ale poukázat na skutečnost, že při výkladu dějin středověké architektury hraje tento objekt i přesto významnou a dosud nedocenenou roli.⁶ Rovněž zapojení kostela v rámci urbanizovaného vrcholně středověkého města ponecháváme stranou. V badatelské perspektivě je současně třeba zacílit pozornost na zařazení kostela do širšího kontextu středověké architektury. Tyto aspekty si ovšem vyžadají další podrobný výzkum. Vlastnímu kostelu (obr. 3) byla již dříve věnována rozsáhlá pasáž v Soupisu památek města Litoměřic, který byl tiskově prezentován až v roce 2015.⁷ Také z tohoto důvodu byla věnovaná pozornost stavebnímu vývoji kostela omezena pouze na novější pozorování a nepublikovanou dokumentaci spojenou s obnovou chrámu, zejména po roce 1975.⁸

NÁSTIN SOUČASNÉHO STAVU POZNÁNÍ STAVEBNÍHO VÝVOJE KOSTELA

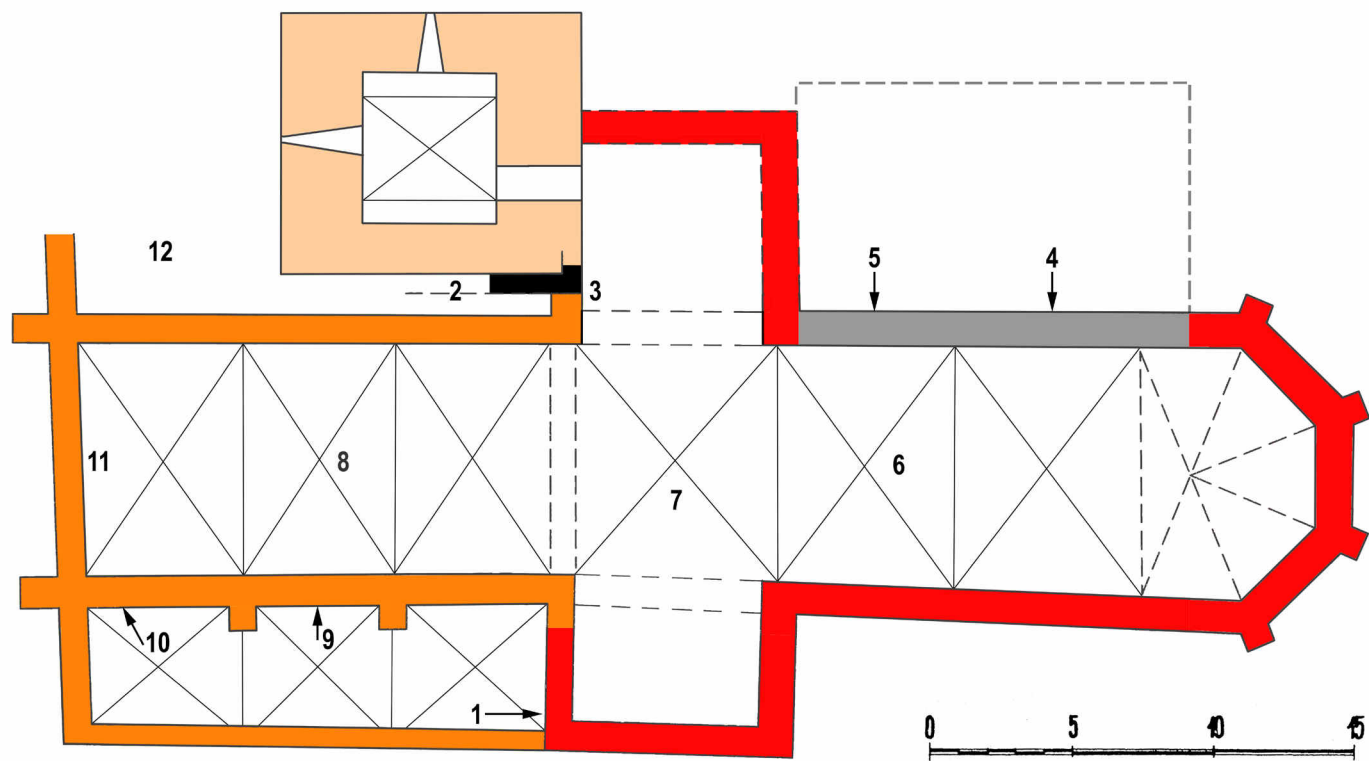
Přes mlhavou představu, kterou prozatím máme o architektuře středověkého kostela, lze uvést, že středověký kostel v předhusitském období sestával z protaženého presbytáře, na který navazovalo krátké bazilikální dvoulodí, k němuž na severní straně přiléhala věž. Tato výsledná podoba kostela byla však výsledkem složitějšího stavebního vývoje a patrně i dramatické proměny v rozvržení základní hmoty stavby. Nelze totiž vyloučit, že při výstavbě krátké gotické lodi se původně počítalo i se severní boční lodí (obr. 4: 12), z níž mohlo být dokončeno jen severozápadní pole.

Při výkladu nejstarší stavební fáze kostela, lze prozatím za klíčovou považovat nálezovou situaci při jihovýchodním nároží kostelní věže (obr. 4: 3; 7). Zde se zachovalo armované nároží (obr. 4: 7; 7: 1), od kterého směřovala západním směrem zeď (obr. 4: 2; 6: 1). K ní byla dodatečně přistavěna kostelní věž (obr. 6: 2) a konstrukce severní zdi lodi (obr. 6: 4, 5). Doposud ve fragmentu zachovaný jižní líc zdi je omítnut.

⁶ Kostel absentuje v jinak dosti podrobných přehledech. Například uvádíme, aniž bychom snižovali autorskou práci: Jiří KUTHAN, *Architektura v době posledních Přemyslovců*, Vimperk 1994, s. 225 a předchozí. Dobroslav LIBAL, *Katalog gotické architektury v České republice do husitských válek*, Praha 2001, srov. s. 235–236. Raně gotickou etapu naopak reflektují Emanuel POCHÉ (ed.), *Umělecké památky Čech 2, K/O*, Praha 1978, s. 279. Nověji též Karel KUČA, *Města a městečka v Čechách na Moravě a ve Slezsku*, Praha 1998, zejména s. 534–535. Autor navazuje na poznatky Petra Macka.

⁷ Vinzenz LUKSCH, *Soupis historických a uměleckých památek v politickém okresu Litoměřice*, Praha 2015, s. 229–290.

⁸ Oldřich KOTYZA – Petr MACEK – Jindřich TOMAS, „Dal obezdit město“, in: Oldřich Kotyza (ed.), *Dějiny města Litoměřic*, Litoměřice 1997, s. 115–116; Ke stavebnímu vývoji kostela též: Petr MACEK, *Děkanský kostel Všechných svatých s městskou věží v Litoměřicích*, in: Jan Klípa – Michaela Ottová (edd.), *Bez hranic. Umění v Krušnohoří mezi gotikou a renesancí* (kat. výst.), Praha 2015, s. 198 a 199.


LEGENDA:

- relikty stavby při věži (1. pol. 13. století?)
- jižní zeď raně gotické stavby (2. pol. 13. století, asi kolem 1270–1280)
- 1. etapa vrcholně gotické přestavby kostela
- 2. etapa vrcholně gotické přestavby kostela (asi 2. čtvrt. 14. století)
- vrcholně gotická věž s klenbou v přízemí (konec 14. století?)

4) Litoměřice, kostel Všechny svatých. Schematická pracovní rekonstrukce půdorysu středověkého kostela. Vyznačeny jsou pouze hlavní, doložené a předpokládané stavební etapy. Vzhledem k absenci přesného zaměření byly do půdorysu vyneseny i nálezové situace v podstřeší. Poziční čísla jsou popsána v textu. Černě – nejstarší zeď v prostoru mezi lodí a věží, šedá – raně gotická etapa z doby kolem 1270–1280, tmavě červená – blíže nedatovaná hypoteticky vymezená stavební etapa 14. století, tmavě okrová – konstrukce z první poloviny 14. století; světle okrová – výstavba věže. Autoři: Podle M. Kováře a P. Macka upravila S. Babušková, 2022.



5) Litoměřice, kostel Všech svatých. Fotoplán východní stěny v podkroví třetího pole jižní boční lodi. Autoři: Petr Hasil, Jaroslav Skopec, 2021.

Zed, kterou respektuje žlab věže, byla následně z větší části odtěžena a na jižním líci věže se po ní zachoval pouze otisk (obr. 6:2). Vzhledem k tomu, že veškerá ostatní zdiva v uvedeném prostoru jsou vzhledem k nároží a zdi následná, nelze prozatím vyloučit, že tato zeď může být reliktem nejstaršího kostela Všech svatých,⁹ který je připomínán již k roku 1235.¹⁰

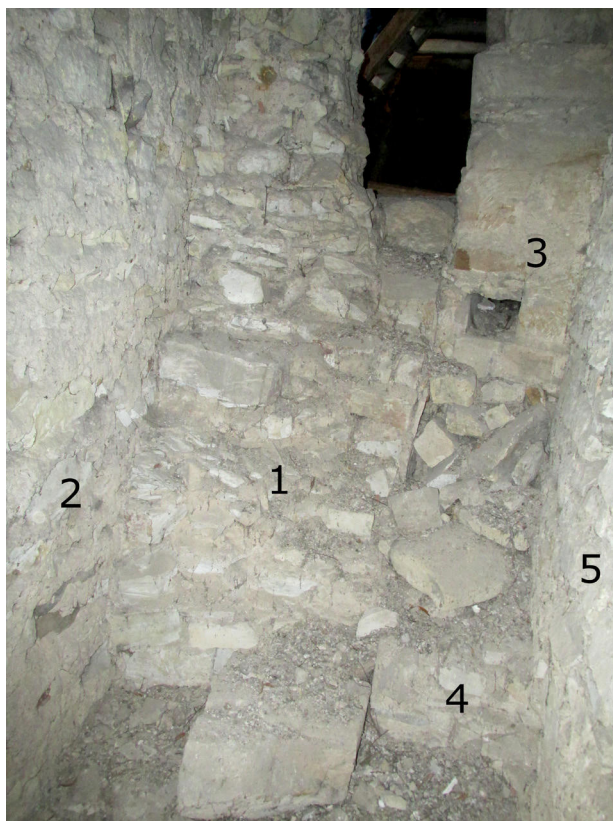
⁹ K této nejstarší zdi bylo na východní straně přizděno severojižně probíhající zdivo (obr. 6:3; 7:2), které bylo přizděno k armovanému nároží (obr. 7:1, 2) a bylo na svém severním konci rovněž v dolní části opatřeno armaturou. Na jednom z prvků této armatury bylo možné pozorovat kamenickou značku ve tvaru písmene Z.

¹⁰ *Codex iuris municipalis Regni Bohemiae* (dále CIM) II. (ed.), Jaroslav Čelakovský, Praha 1893, s. 3, č. 3; *Codex diplomaticus et epistolarius*

regni Bohemiae (dále CDB) III/1, (ed.) Gustav Friedrich, s. 121, č. 102. *Regesta diplomatice nec non epistolaria Bohemiae et Moraviae IV.* (dále RBM IV), (ed.) Josef Emler, Pragae 1892, s. 809, č. 2081.

Bezpečně doložitelnou a dobře viditelnou nejstarší gotickou stavební etapou je stávající severní zeď presbytáře, ve kterém byla osazena ostění raně gotických oken (obr. 4:4, 5). Dobře zachované je druhé okno od východu (obr. 8), které se nalézá nad střední severní kaplí. Z nejuvýchodněji položeného okna je zřetelná pouze hrana ostění. Dobře se však zachovalo ostění středního okna. Jeho ostění je odstupněno. Ostění raně gotických oken bylo odstupněno. Hrana vnějšího ústupku je probrána výžlabkem, který doprovází pravouhlé zářezy.

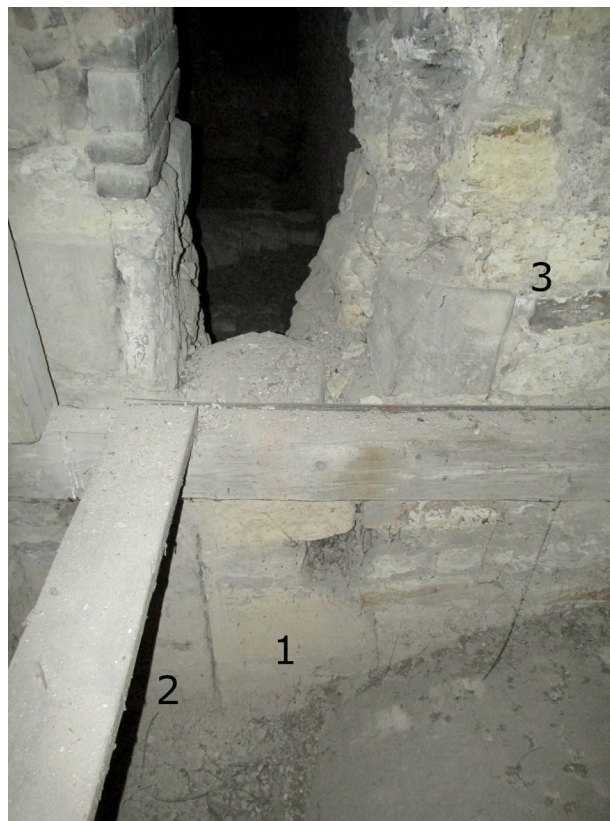
regni Bohemiae (dále CDB) III/1, (ed.) Gustav Friedrich, s. 121, č. 102. *Regesta diplomatice nec non epistolaria Bohemiae et Moraviae IV.* (dále RBM IV), (ed.) Josef Emler, Pragae 1892, s. 809, č. 2081.



6) Litoměřice, kostel Věch svatých. Pohled na stratigraficky nejstarší zed' v prostoru mezi jižní zdi věže a kostelní lodí. Po levé straně je zřetelný negativní otisk na jižní zdi věže a rovněž je dobře patrný omítnutý líc nejstarší zdi. Foto: Miroslav Kovář, 2019.

Směrem do stávajícího interiéru pokračuje nálevkovitě naklopenou plochou, která přechází v zářez, v němž byla osazena okenní vitráž, po jejímž ukotvení částečně dochovanými kovovými klínky se dochovaly v ostění stopy (**obr. 8**). Vzhledem k orientaci zářezu a ukotvení okenní výplně je zřejmé, s výjimkou případu atypického řešení, že interiérový osvětlovací otvor se nacházel po severní straně popisované zdi (**obr. 4**). Již dříve bylo upozorněno na absenci opěráků a skutečnost, že interiérový otvor, ke kterému zed' původně náležela, se nacházel právě severně od ní.¹¹ Na okenních ostěních se zachovaly kamenické značky v podobě písmene A, ale také ve formě písmene Z. Rovněž je možné spatřit kamenickou značku ve tvaru šipky. Dále k západu je ve smíšeném zdivu mimo jiné zřetelný otvor s cihelným zadržáním.

Situace nad západní kaplí, která je na západní straně vymezena východní stěnou věže, je velice komplikovaná. Nad úrovní klenby kaple je totiž ve východní zdi zřetelný negativní otvor (portálu?) a v severní stěně je zřetelně vyžlabené ostění, které je situováno při malém výklenku. Nejpodstatnější je asi konstatování, že je na východní zdi zřetelná omítka interiéru, která stoupá nad stávající klenbu. Je třeba však připomenout,



7) Litoměřice, kostel Věch svatých. Pohled na armované nároží v čele nejstarší zdi mezi věží a kostelní lodí. Foto: Miroslav Kovář, 2019.

že koruna východní a západní zdi střední kaple byla přizděna k raně gotické zdi na spáru.¹²

Raně gotická etapa výstavby kostela Věch svatých, prezentovaná dlouhou východozápadně orientovanou zdi, bývá datována do třetí čtvrtiny 13. století. K tomu lze podotknout, že rámcově obdobně utvářená – dosud odstupněná – ostění lomených lancetových oken známe například z lodi kostela sv. Bartoloměje v Kolíně nad Labem, ale především z chóru dominikánského kostela Obětování Panny Marie v Českých Budějovicích.

V následující fázi, pravděpodobně někdy v polovině 14. století, byl přestavěn presbytář kostela s trojicí klenebních polí a závěrem o pěti stranách osmiúhelníku (**obr. 4:6**). Předpokládá se, že k tomuto presbytáři přiléhala po jižní straně boční loď. Na severu se snad doposud paralelně nalézala starší stavba, nebo také středověký trakt se sakristií. Dispozice byla plánována jako bazilikální.¹³ Dimenze nejzápadnějšího pole chóru (**obr. 4:7**) jsou pokládány za možnost existence transeptu.¹⁴ Nápadné je, že západní ukončení předpokládaného

¹² Severní stěna presbytáře v úrovni kaple vykazuje komplikovaný stavební vývoj a řadu zajímavých detailů, z nichž si zaslouží zmínku odtěsaná konzola a portálek.

¹³ O. KOTYZA – P. MACEK – J. TOMAS, „Dal obezdít město“, s. 116.

¹⁴ Jeho existence byla doložena sondáží v jižní fasádě. Odhalena byla interiérová omítka jeho západní stěny. Nepublikovaný průzkum P. Macka z roku 1975–1978.

¹¹ O. KOTYZA – P. MACEK – J. TOMAS, „Dal obezdít město“, s. 116.



8) Litoměřice, kostel Všech svatých. Raně gotické okno v severní zdi stávajícího presbytáře. Foto: Miroslav Kovář, 2019.

adaptovaného presbytáře nápadně konvenuje s uvedenou severojižní zdí, na svém severním konci armovanou, která se přiložila k již zmíněné nejstarší východozápadní zdi (**obr. 6:3**). Nelze vyloučit, že severojižní zeď naznačuje pozici provizorně uzavřeného chóru (s transeptem?), tedy řešení, které zpravidla vyžadovalo zpevnění nároží rozestavěné stavby. Otázkou je datace kleneb presbytáře, respektive časové zařazení této etapy. U kleneb presbytáře se totiž uplatnila hrušková klenební žebra, což vzhledem k situaci u kleneb v (mladší) lodi, kde hrušková klenební žebra ojedinele doplňují klínově profilovaná (druhotně použitá?) žebra, nevyklučuje ještě mladší adaptaci v průběhu 14. století. Lze doplnit, že jedno hruškové klenební žebro a fiála se dosud volně nalézají na klenbě v podstřeší.

Na poněkud jistější půdě se nacházíme v případě datace výstavby krátké lodi (**obr. 4:8; 9, 10, 11**), která vyrůstala v další, tedy čtvrté, stavební etapě. Ve stávajícím krovu kostela, i v lodi hlavní, se totiž zachovaly podstatné zbytky a detaily, které umožňují rámcovou dataci této partie stavby. Především jde o archivolty mezilodní arkády (**obr. 4:9; 9**), která oddělovala nižší jižní loď od lodi střední, ale hlavně gotická okenní ostění vyšší hlavní lodi (**obr. 10**). K meziokenním pilířům se poji na jižní straně opěrné pilíře. K jejich armatuře byly přizděny

severojižně orientované dělicí zdi zřetelné v podstřeší. V nich byly hojně použity raně gotické články, na jejichž povrchu jsou zřetelné kamenické značky ve tvaru písmene A a současně již i prvky arkád trojlodí. Na východní zdi závěru boční lodi se nalézají analyzovaná malba. Je poškozena vestavbou jižní zdi a zdá se, že i pas, který ji překračuje, byl vyzděn později. Tomu by odpovídala i skutečnost, že loď byla řešena jako bazilikální a zeď, respektive její zvýšení, se výškově nachází v kolizi s gotickými okny hlavní lodi. Gotická okna hlavní lodi byla umístěna nad klenbami jižní boční lodi. V západním průčelí se nalézají zadržované rovněž gotické okno (**obr. 4:11**), což dokládá, že jeho pozice byla fixována již ve 14. století. Nápadné zalomení kostelní dispozice právě na rozhraní mezi presbytářem a lodí zřetelně odlišuje různé stavební etapy. Profilace ostění oken hlavní lodi (**obr. 4:10; 10**) byla dosud odstupněná, ale vnější hrana ostění byla probrána hlubokým výžlabkem, na který směrem do hloubky ostění navazoval drobnější výžlabek oddělený od předchozího ústupkem (**obr. 10**). Středověké zaklenuí boční lodi bylo strženo, ale jak již bylo uvedeno, dobře patrné jsou vrcholky arkád, které pokrývala malba (**obr. 9**). Klenba hlavní lodi je opatřena vesměs klínovými vyžlabenými žebry. Výběh s polychromovanou drobnou polygonální konzolou se dochoval nad barokní římsou v severozápadním koutu lodi (**obr. 11**).



9) Litoměřice, kostel Všechných svatých. Vrchol mezilodní arkády v lodi. Foto: Miroslav Kovář, 2019.



10) Litoměřice, kostel Všechných svatých. Ostění západního okna v jižní zdi hlavní lodi. Foto: Miroslav Kovář, 2019.

Úseky žebel jsou patrné i za některými barokními anděly – atlanty. K tomu je vhodné podotknout, že se v mladší koruně zdív chóru dosud nacházejí druhotně osazená klenební žebra klínové profilace, jejichž forma je obdobná jako u klenebních žebel nalezených při výzkumu v městském hradu.¹⁵

Dataci lodi je možné předběžně opřít o charakter okeních ostění a s výhradou i lomených mezilodních arkád. Na hranách vyžlabené arkády známe například také z ambitu dominikánského kláštera ve vlastních Litoměřicích, ale připomenout je možné také jižní mezilodní arkádu z kostela sv. Haštala v Praze s probíhajícími opěrnými pilíři, kterou lze datovat mezi roky 1330–1340.¹⁶ Konstruktivní řešení s „T“ pilíři na rozhraní hlavní a boční lodi, které prostupují do přízemí, se prosadila u nás u klíčové stavby cisterciáckého konventního kostela Panny Marie v Sedlci u Kutné Hory a v Praze je poprvé nacházíme ve zmíněném kostele sv. Haštala. Zmínku si zaslouží zářezy (nejen) ve vrcholcích arkád, které by mohly souviset s lůžkem dřevěných prvků vynášejících v osách (tedy ve vrcholcích) klenebního pole bednění středověké klenby. Pěkným a dosud zachovalým řešením je bednění v kryptě benediktinského klášterního kostela v Třebíči, kde jsou bednicí prkna podporována jak diagonálně, tak tyčovými prvky v ose klenutého travě. Pro dataci je významnější charakter ostění oken v hlavní lodi, navazující na předchozí předpokládané dvě etapy, která jsou dosud ústupková a probraná výžlabkem. Jejich forma je zcela obdobná jako například u oken západní části konventního kostela a u západního a jižního křídla ambitu kláštera dominikánek v Praze, která lze datovat do 20. a 30. let 14. století.¹⁷ V tomto kontextu není nezajímavé zmínit známý odkaz Konráda Litoměřického z roku 1339, který odkázal částku ke stavbě sv. Anny (tedy kláštera dominikánek), ale



11) Litoměřice, kostel Všechných svatých. Gotická konzola s výběhem žebra nad barokní římsou v severozápadním koutu hlavní lodi. Foto: Petr Macek.

¹⁵ Nepochybně pocházejí z polygonálního závěru strženého po požáru v roce 1683 (viz výše).

¹⁶ Například Václav MENCL, *Praha*, Praha 1969, s. 57.

¹⁷ Miroslav KOVÁŘ – Veronika STAŇKOVÁ, *Ze starších dějin kláštera dominikánek v Praze na Starém Městě*, *Staletá Praha* 33, 2021/2, zejm. s. 84.



12) Litoměřice, kostel Všechn svatých. Klenba v přízemí věže. Foto: Petr Macek.

také k budování kostela Všechn svatých v Litoměřicích.¹⁸ V testamentu odkazuje Konrád Litoměřický „*in der selben stadt (tedy v Litoměřicích) zv Allen heyligen ze dem gebeude czwei schok*“ a kromě jiného také „*vier schok ze Send Annen zv dem gebeude*“.¹⁹ V roce 1348 bylo schváleno zřízení nového oltáře ve farním kostele Všechn svatých.²⁰ V Praze máme v klášteře dominikánek u sv. Anny bezpečně doloženu stavební činnost, která zde probíhala v době uvedeného zlistinění. Z tohoto kontextu a zběžné formální analýzy okenních ostění v lodi kostela Všechn svatých a v klášteře dominikánek je možné soudit, že 20.–30. léta 14. století nejspíše představují spodní hranici, kdy mohla být loď budována. Při dataci konzoly s výběhem vyžlabeného žebra osazené v severozápadním koutu hlavní lodi je třeba obezřetnosti. Její forma připouští s výhradou dataci do prostředních dvou čtvrtin 14. století,²¹ ale na uvedenou formu se

navazovalo i později²², až do pozdní gotiky, kdy jsou například prstence na těle konzol ovšem již houpavě projmuté. Zdá se tedy, že v první polovině 14. století byla vyzdvížena (nová?) kostelní loď s jižní boční lodí zahrnující trojici klenebních travé (situace na severu není zcela jasná), která navazovala od západu na kapli s oltářem sv. Kateřiny, označenou k roku 1408 jako novou, jež byla snad součástí transeptu.²³ Zřízení této kaple dokládá stavební aktivity v kostele právě v době, kdy

¹⁸ *Regesta diplomatica nec non epistolaria Bohemiae et Moraviae V.* (dále RBM V), (ed.) Josef Emler, Pragae 1892, s. 294, č. 754.

¹⁹ TAMTÉŽ.

²⁰ CIM II, s. 403, č. 271.

²¹ Formě konzoly se dost blíží některé analogické prvky například v ambitu v boční lodi klášterního kostela Nanebevzetí Panny Marie a sv. Jeronýma Na Slovanech v Praze (klášter sv. celen 1372). Připomenout lze i konzolu v boční lodi kostela Nanebevzetí Panny Marie u minoritů v Plzni (datace kolísá cca 1340–1375). Jisté volné paralely nacházíme u střední části jediné nefigurální (jihovýchodní) konzoly v presbytáři kostela sv. Vavřince v Mukařově, kde je klenba dosa-

vaná literaturou datována do druhé čtvrtiny 14. století a v presbytáři kostela Nanebevzetí Panny Marie ve Kbelu, ze třetí čtvrti 14. století, s rezonancí parléřovských motivů. K dataci posledně uvedených staveb například D. LÍBAL, *Katalog*, s. 172, 269, ke Kbelu též např. Vladimír RIŠLINK – Ladislav JOUZA – Jarmila VALENTOVÁ, *Gotika na Kolínsku: společnost a kultura v letech 1250–1530*, Kolín 1998, s. 19–20. Zajímavé konzoly, podobného základního utváření – tedy dvouetážového utváření, s dvojicí prstenců vymezujících jehlanové tělo konzoly (to ovšem bez výraznějšího probrání) a zářezem odděleným jednoduchým abakem, nacházíme například i v chóru kostela sv. Jiří v moravských Lubojatech, viz Bohumil SAMEK, *Umělecké památky Moravy a Slezska. 1. svazek A/I*, Praha 1994, s. 52. Datace kostela a jeho zaklenutí v literatuře ovšem kolísá. D. LÍBAL zařadil klenbu presbytáře do druhé čtvrtiny 14. století, D. LÍBAL, *Katalog*, s. 23.

²² Srovnej například konzoly portálu klášterního kostela klarisek v Panenském Týnci.

²³ V. LUKSCH, *Soupis historických a uměleckých památek v politickém okrese Litoměřice*, Praha 2015, s. 232–233; O. KOTYZA – P. MACEK – J. TOMAS, „*Dal obezdit město*“, s. 116. V této souvislosti si zaslouží zmínku, že ze druhé poloviny 14. století máme doloženy donace pro oltáře šlechtických a měšťanských rodin.



13) Litoměřice, kostel Všechn svatých. Detail klenby v přízemí věže. Foto: Petr Macek.

uvažujeme o vzniku pojednáváné malby. Nelze zároveň vyloučit, že k tomuto datu mohly být finalizovány práce na lodi. Stále platný je názor Petra Macka, že západní část nynější střední lodi pochází až z další stavební etapy, která však respektovala původní koncept ustanovený již při výstavbě presbytáře. Na základě doposud zjištěných skutečností se domníváme, že loď je v zásadě koncepčně jednolitým dílem poloviny 14. století, navazujícím na severu na starší zástavbu, jak dokládá profílance ostění nejzápadnějšího okna střední lodi. S tím konvenují i poklasicky protažená archaičtější klínová žebra, která byla zjištěna v koruně zdiva a snad pocházejí z klenby závěru presbytáře. Připomeňme, že klínová žebra, ovšem již vyžlabená, byla identifikována u klenby střední lodi.²⁴ V severozápadním koutu lodi byla zjištěna již uvedené gotická hlavice (**obr. 11**).

S výstavbou lodi snad souvisí také výstavba věže po jejím severním boku. Její zdivo vyrůstalo již za druhotného využití architektonických článků. Tak například v jihozápadním nároží byla osazena trnož prostě okoseného ostění, jehož profílance byla zakončena trojúhelnou ploškou. V jihovýchodním nároží věže byl druhotně využit okosený prvek s vytesanou kamenickou značkou II. V jižní stěně věže jsou osazena ostění štíhlých lomených oken, s vloženou mniškou ve vrcholu. Velký problém spojený s naznačenou datací se však nalézá v klenutém přízemí věže od počátků zabezpečeném jako městský trezor

(**obr. 12, 13**). Mohutné vyžlabené klínové žebro zde totiž protíná segmentový záklenek vstupní chodbičky. Do stěny plynule pronikající profil je navíc ukončen drobným podseknutím před svislou rovinou stěny. Výběh dalšího žebra je rovněž podseknutý a ukončený drobným hravým trojúhelníčkem. Důležité je, že zmíněný průnik záklenku a žebra byl vytesán z jednoho mohutného bloku pískovce. Setkáváme se zde s téměř čítankovým příkladem formální hry, tedy rysu, který charakterizuje architekturu v době vlády krále Václava IV. Podle podoby tohoto detailu by se v případě klenby mělo jednat o dobu přelomu 14. a 15. století spojenou s parléřovským a postparléřovským obdobím.²⁵ Těto dataci odpovídá i drobný mariánský reliéf na pobití jedněch z trojice trezorových dveří. S touto datací je však v rozporu výpověď pramenů. V polovině 14. století je zmiňována kostelní věž, a to konkrétně k letům 1341 a 1346,²⁶ což navozuje spíše představu výstavby věže v rámci výstavby dvoulodí. Je však otázkou, zda lze vznik věže nutně spojovat se stavbou lodi, případně, zda stávající pohled na proměny tvarosloví odpovídá realitě.²⁷ Nad přízemní klenbou věže byla od roku 1514 budována konstrukce pro zavěšení zvonů (1517).²⁸ Podstatných změn doznal kostel v pozdním středověku a novověku.²⁹

²⁵ Zásadní otázku bude možné patrně rozhodnout po dendrochronologickém vyhodnocení hlav trámů nalézajících se v jižní a severní zdi městské věže. Mohutné trámy byly nejspíše odstraněny při vložení stávající dubové konstrukce.

²⁶ RBM IV, s. s. 358, č. 894; O. KOTYZA – P. MACEK – J. TOMAS, „Dal obezdít město“, s. 116.

²⁷ Tímto detailem se nečekaně dotýkáme zcela zásadní otázky datace vycházející ze stávajících představ o proměnách tvarosloví.

²⁸ Např. E. ŠAMÁNKOVÁ, *Litoměřice*, s. 52.

²⁹ Z následných zpráv je třeba připomenut zmíněnou výstavbu stánové střechy k roku 1570, která byla založena na nadezděné obvodové zdi lodi. K roku 1612 se vztahuje problematická zpráva o „prodloužení lodi“ a k roku 1616 o výstavbě věžice, která se nalézá za průčelím. To již samo o sobě vylučuje až barokní prodloužení kostela o stávající tři klenební pole západním směrem, se kterým se v dřívějším konceptu výkladu stavebních dějin kostela počítalo. Víme totiž, že tato tři pole jsou již gotického původu. Zpráva by se však mohla vztahovat ke vzniku dvojice patrových přístavků sakristie, oratoře a pokladnice, stojících po stranách dlouhého chóru, a to v místě původního raně gotického interiéru (**obr. 4**). Raně barokní přestavba byla započata patrně v roce 1673. O rok později byl zřízen hlavní oltář. Julius Broggio je tehdy uveden při stavbě západní hudební kruchty. Kaple sv. Barbory pochází z roku 1675, což se nepochybně váže k zaklenutí celé jižní lodi, při níž byla stržena i gotická klenba. Důležitý je požár v roce 1683, ovšem zřejmě pouze hlavního oltáře. Poškodil klenbu, která musela být následně v rozsahu polygonu snesena. Gotická žebra původní klenby presbytáře byla nepochybně druhotně využita v barokním zdivu. Vrcholně barokní fáze projektovaná již Oktaviánem Broggiem byla zahájena opravou krovů v roce 1714. Do té doby zachovaná gotická střední loď s presbytářem byla pokryta bohatým štukovým dekorem, který ovšem na některých místech zůstal z části zřetelný. Pod Tollingerovým podpisem umístěná datace k roku 1714 dokládá, že průběh byl velice rychlý, možná s o něco dřívějším počátkem, než je doposud uváděno. Snad až v další etapě barokizace táhnoucí se do roku 1729 vznikly nové fasády inovativně využívající rovněž řady gotických prvků.

²⁴ O. KOTYZA – P. MACEK – J. TOMAS, „Dal obezdít město“, s. 116.

NÁSTĚNNÉ MALBY

Popis

Malby o rozsahu cca 2 m² se nacházejí v podkroví nad třetím polem kleneb (**obr. 4: 1**) v jižní lodi bazilikálního trojlodí. Středověká výzdoba byla přerušena vložím raně barokních kleneb, pod jejichž úrovní zanikla přibližně polovina zobrazovaného výjevu. Malby jsou provedeny na vápenné omítce nestejně tloušťky, dle nerovnosti zdiva. Provedeny byly technikou fresco-secco silným štětcem. V minulosti byly zřejmě zakryty vápenným nátěrem, který se však dochoval již jen částečně a během restaurování byl odstraněn. Omítky byly částečně uvolněné, obnažené části maleb byly zčásti setřené. Fragment figurální výmalby byl očištěn, omítky zpevněny a vápenné nátěry byly setřeny a malba zafixována.³⁰ Především pod silnějšími vápennými nátěry se malby dochovaly ve skutečně jedinečné kvalitě.

Pozoruhodná malba vytváří pás v čele klenební kápě rámovaný původním tvarem zastropení shora a mladším zaklenuším v jeho spodní části. Ač se jedná o malbu z větší části zaniklou, dodnes prezentuje celou řadu drobných detailů.

Ústřední postavou výjevu je světec se zvednutou neozbrojenou pravíci oděný v červeném kabátci a s červenou čapkou, za kterou vystupuje kruhový nimbus. Světec je situován mezi vojáky přicházejícími směrem k městu, jehož otevřená brána s další architekturou se nachází v pravé části výjevu. Vojáci nesou nasadové zbraně, kopí a sudlice. Žádná z tváří ozbrojenců není vidět, zato jsou patrné tři hlavy koní. Mezi městem a postavou světce se nad scénou vznáší polopostava žehnačícího Boha Otce obklopeného anděly. Jeden z andělů Boha podpírá, druhý třímá meč nad hlavou ústředního světce.

Velká část secco vrstev je již sprášená, odhaleny jsou tak podmalby a kresby vedené silným štětcem, definující základní tvary zobrazovaných prvků. Jasně linie zachycují lámání oděvů, křídel andělů, routovité tvary hrotů kopí, konkrétní podobu sudlice či živé tváře zobrazovaných koní. Naopak v místech, kde se v minulosti dochoval vápenný přenátěr jsou detaily natolik kvalitní, že snesou srovnání s nejkvalitnějšími malbami nástěnnými, nebo deskovou malbou. Především se jedná o tvář světce a Boha Otce. Obličejové rysy světce jsou provedeny nesmírně precizně, nad očima je patrné zvrásknené čelo a brada je schována v pěstěném rozeklaném vousu. Vlasy i tváře hrají celou paletou užitých odstínů.

Nad bránou je věž s valbovou/dlátovou střechou zakončenou špicemi s koulemi. Precizně jsou zachyceny římsy a zrcadla ve fasádě stavby. Přímo nad otevřenou bránou je ve střeše půlkulatý arkýř a pod ním ještě obdélný balkon.³¹ Na hmotu brány zakončené segmentem navazuje opevnění s cimbuřím a úzkou střílnou. Malíř zachytil i krytinu střeš. Jak bylo řečeno výše, ač jsou patrné hlavy koní, jezdci na vyobrazení chybí,

³⁰ Z neoficiální zprávy restaurátorky Evy Votočkové ze dne 27. 7. 2022.

³¹ Ani po bližším ohledání výjevu se nemohu ztotožnit s názorem jednoho z recenzentů, že se jedná o zobrazení kalicha či pyxidy.

snad až na dvě výjimky. Totiž světce, pod nímž ale není vidět kůň, a za hlavou koně vpravo patrného modrého pásu s akanťovým vzorem, který je možné interpretovat jako oděv jezdce padajícího ze sedla. Hlava jednoho z koní je zvrácená dozadu a rovněž může napovídat, že kůň padá, nebo je raněn. Jedná se o detail, který je velmi důležitý pro identifikaci výjevu.

INTERPRETACE

Identifikace výjevu

Ikonografická interpretace je vzhledem ke stavu dochovaných nástěnných maleb ošidná. Mezi součástí ikonografického řádu vyobrazení zcela jistě patří Bůh Otec s anděly (jeden z andělů třímá meč), brána, zástup ozbrojenců a postava světce s čapkou. Jak bylo výše naznačeno, významným prvkem je i pád koní a jezdců.

Takto dramatické scény jsou velmi často vlastní starozákonním výjevům v knižní malbě.³² Příkladem mohou být boje zachycené v Deuteronomiu³³ či skutky židovských hrdinů v knize Jozue. Hlavy starozákonních hrdinů však nebývají ověněny svatozáří. Obdobný scénář mají i příběhy 1. knihy Makabejské. V příbězích povstání synů Matitjáše velmi často rezonuje Boží pomoc v boji s přesilou, a to v bitvách v poli, ale i v blízkosti měst.³⁴ Pozoruhodnou iluminací s touto tematikou je například úvodní vyobrazení k 1. knize Makabejské v Litoměřicko-třeboňské Bibli z počátku 15. století.³⁵ Juda Makabejský byl rovněž vnímán jako světec a ideál rytíře. Geoffroi de Charny o něm píše: „...*Byl plný udatnosti, smělý, statečný a velký bojovník, účastnil se nejlepších, největších a nejzuvřivějších bitev a nejnebezpečnějších dobrodružství, jaká byla, a nakonec zemřel svatým způsobem v bitvě jako světec v ráji...*“³⁶ Věrohodné analogie však pro starozákonní scény chybí.

V průběhu uvažování o identifikaci scény bylo nutné zvážit i motivy spojené s životem sv. Václava. A to především kvůli čapce zobrazeného světce. Tradiční knížecí čapku však mohou nést i postavy, které nejsou ztotožňovány přímo s knížecí přemyslovskou rodinou, ale nesou jej i jiné vysoce postavené postavy. Na vyobrazeních vrcholného a pozdního středověku

³² Např.: *Bible Václava IV.*, Österreichische Nationalbibliothek, Wien, Cod. 2759–2764, přibližná datace: 80.–90. léta 14. století; *Bible Konráda z Večty*, Museum Plantin-Moretus, Antwerpy, M.15.1, 1–2, přibližná datace: 1402–1403.

³³ Pátá kniha Mojžíšova – Deuteronomium 20, 11–15; Kniha Jozue.

³⁴ První kniha Makabejská.

³⁵ *Zmrzlíkova, Litoměřicko-třeboňská Bible*, Státní okresní archiv Litoměřice, Litoměřice, BIF 3,1, BIF 3,2, Přibližná datace: 1409–1419. Pozn.: Bible je rozdělena na tři svazky, 1. a 3. je uložen v SOA Litoměřice, 2. část je uložena v SOA v Třeboni. Tato část je i digitalizovaná a zpřístupněná na internetu: <http://digi.cesearchiv.cz> (19. 4. 2010). Není uvedena foliace ani paginace, pouze čísla snímků. K problematice: Viktor KUBIK, *Bible mincmistra Zmrzlíka ze Svojšína (Litoměřicko-třeboňská Bible)*, in: Jan Klípa – Michaela Ottová (edd.), *Bez hranic. Umění v Krušnohoří mezi gotikou a renesancí (kat. výst.)*, Praha 2015, s. 146; Antonín KADLEC, *Využití rukopisné malby pro studium militarií přelomu 14. a 15. století na modelovém příkladu Bible litoměřicko-třeboňské*, Porta Bohemica 6, Litoměřice 2013, s. 105–117.

³⁶ GEOFFROI DE CHARNY, *Kniha o rytířství*, Třebíč 2022, s. 71.



14) Obrácení sv. Pavla před Damaškem, tzv. Böhmischer Altar, Dóm sv. Petra a Pavla, Brandenburg an der Havel, kolem 1375. Foto: Antonín Kadlec, 2022.

je to například i Josef z Arimatie.³⁷ Snad by se mohlo jednat o jakousi neznámou legendu o sv. Václavu. Malby spojené se sv. Václavem, tak časté v českém prostředí, totiž neposkytují žádnou analogii k celkové kompozici vyobrazení.

Jen těžko lze hledat k vyobrazení předlohu v příbězích svatých králů, jako byl sv. Zikmund či Karel Veliký. Ti by jistě na hlavě nesli královskou korunu. Sv. Jiří v boji s drakem před městem většinou působí bez ozbrojené družiny. Postava princezny a draka ve spodních partiích by byla v tomto směru přesvědčující, ale stavební vývoj kostela byl ke spodní části malby nemilosrdný.

Z výše popsaných důvodů se zdráhám se vší jistotou identifikovat scénu a zcela odmítnout výše psané varianty a věřím, že je vhodné je tedy alespoň ve zkratce uvést. Na druhou stranu se po zralém uvážení domnívám, že se **s největší pravděpodobností jedná o výjev obrácení sv. Pavla před Damaškem**. V tomto směru je pak pozoruhodnou analogií malba na oltáři v kostele sv. Petra a Pavla v Brandenburgu an der Havel.³⁸ Na vyobrazení chybí silueta města, Bůh Otec je

sám a sv. Pavel postrádá svatozář. Sv. Pavel však na vyobrazení padá i s koněm k zemi, několik zvířat již spadlo. Na zemi leží, nebo se k ní rítí i další ozbrojenci. Především v tomto směru pak i malby z Litoměřic odpovídají ději nejpřesněji. Zdá se, že i světec se zvedlou paží je zachycen, jako by padal z koně, jehož tělo však chybí, jelikož je výrazně níže než postava sv. Pavla a zde jsou malby přerušeny barokní klenbou. Jezdec před světcem jako by též padal přes šíji koně a jeden z koní má v nastalém zmatku zvrácenou hlavu dozadu. Příběh sv. Pavla je zaznamenán hned v několika pasážích Bible.³⁹ Na cestě do Damašku (který patrně reprezentují hradby a otevřená brána) byl zasažen světlem a uslyšel hlas Boží. I jeho společníci byli zaslepeni světlem, ale hlas neslyšeli. Sv. Pavel následně uvěřil v Krista, ač do té doby pronásledoval Boží církev. Světlo je v tomto případě nahrazeno Bohem Otcem a anděly. Meč v rukách anděla pak nemusí být ničím jiným než atributem sv. Pavla, který právě mečem sejde.

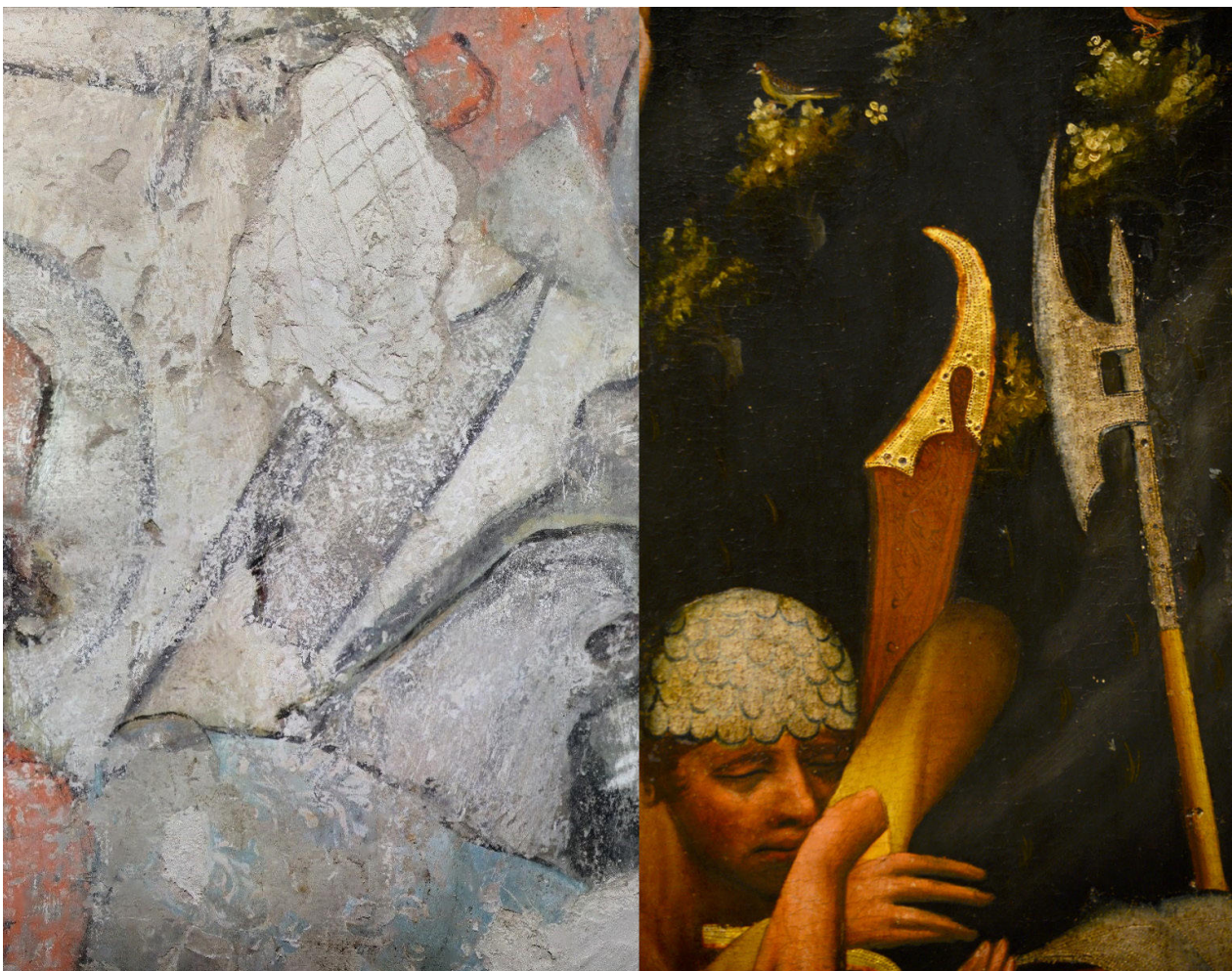
³⁷ Např. v kostele sv. Jiljí v Uhlířských Janovicích.

³⁸ Zde bych rád srdečně poděkoval panu J. Klípovi za velmi dobrý postřeh.

³⁹ Skutky apoštolů, kapitola 9, verš 1–22; kapitola 22, verš 3–16; První list Korintským, kapitola 15, verš 9–10; List Galatským, kapitola 1, verš 11–24; První list Timoteovi, kapitola 1, verš 12–16.



15) Hroty kopí a násadových zbraní, detail malby v Litoměřicích, autoři: Petr Hasil, Jaroslav Skopec, Antonín Kadlec, 2021; Kristus před Pilátem, *Leben Christi* (Nový zákon psaný česky), zdroj: Österreichische Nationalbibliothek, Wien, Cod. 485, přibližná datace: kolem 1430, fol. 60r., digitálně na: www.onb.ac.at (cit. dne.: 25. 3. 2022); detail anděla s kopím z kostela sv. Mikuláše ve Starém Svojanově, přibližná datace: poslední čtvrtletí 14. stol. Foto: Antonín Kadlec, 2017.



16) Sudlice, detail malby v Litoměřicích, autoři: Petr Hasil, Jaroslav Skopec, Antonín Kadlec, 2021; detail ze Zmrtvýchvstání Krista od Mistra Třeboňského oltáře, (kolem 1380). Foto: Antonín Kadlec, 2022.



17) Fortifikace, detail malby v Litoměřicích, autoři: Petr Hasil, Jaroslav Skopec, Antonín Kadlec, 2021; detaily hradeb z Bible Václava IV. Zdroj: Österreichische Nationalbibliothek, Wien, Cod. 2759 – 2764, přibližná datace: 80.–90. léta 14. století. II. svazek, fol. 27 r a 219v; na třetím vyobrazení je rovněž patrná kombinace obdélného balkonu a nad ním umístěného válcového arkýře.

KOMPARACE A DATACE

Obdobně komplikovanou otázkou je i datace nástěnných maleb v Litoměřicích. Přímé archivní zmínky o provedení maleb nebyly úspěšně dohledány a je tedy nutné postupovat jinými metodami. Na středověkou dataci vyobrazení upozornily například už jen pozoruhodné tvary hrotů kopí (**obr. 15**). Nutno podotknout, že podobné typy zobrazovaných hrotů kopí vlastně nemají analogii v reálných nálezech militarií. Jedná se především o způsob zachycování této zbraně, který byl ve sledovaném období srozumitelný pro společnost, která byla konzumentem maleb, ať se již jednalo o malby deskové, nástěnné nebo knižní. Jedná se tedy o umělecký úzus. Předmětem bádání tak není jen to, jak předměty vypadaly a jak se v průběhu doby proměňovaly, ale jak se proměňovalo jejich zobrazování. I z tohoto důvodu je možné vnímat, byť drobný detail jako je hrot kopí, jako významný prvek při určování alespoň orientační datace uměleckého díla.

Sudlice z litoměřické malby typově odpovídá například násadové zbrani na obraze Zmrtvýchvstání Krista od Mistra Třeboňského oltáře (**obr. 16**).

Velmi významným prvkem malby, který umožňuje poměrně přesně vyobrazení datovat je například provedení brány. Opakovaně lze v obrazových pramenech v českém prostředí nalézt téměř identické typy městských a hradních bran na přelomu 14. a 15. století, například v nástěnných malbách konce 14. století, v Bibli Václava IV. nebo rukopisech s vojenskou tematikou Bellifortis. Právě v Bellifortis je možné sledovat jak válcové arkýře nad branou pod věží, tak balkonovité součásti hradní architektury. V Bibli Václava IV. je dokonce možné spatřit bránu s podobnou kombinací vneseného balkonu a válcovitého vikýře nad sebou (**obr. 17**).

Se spíše starší tradicí zobrazování souvisí zachycení koňských hlav. Takto živé „tváře“ jezdeckých zvířat je možné

sledovat i v pramenech první poloviny 14. století a starších. Příkladem může být Heidelberský sborník zvaný Codex Manesse (**obr. 18**). Ke konci 14. století na této živosti končí postupně ztrácí, zatímco ve starším období koně často jakoby svými výrazy komunikovali s divákem a dávali najevo své emoce.

Malby jsou provedeny až v theodorikovském stylu zobrazování, především pak ve vztahu k jeho deskovým malbám, ze kterých je do jisté míry přejata i kompozice zobrazení. (**obr. 19**). Theodorikovy deskové malby výrazně připomínají poměrně robustní ramena Boha Otce. Oči mají výrazné bělmo a panenky v jeho středu živě sledují pomyslný prostor před sebou. „Móda“ rozeklaných vousů je rovněž patrná již na malbách theodorikovských, ale opravdu se etabluje až ke konci karlovského období a v době vlády Václava IV. Bohatý vous má i postava světce v nižších partiích vyobrazení.

Poměrně silnou analogii lze hledat v malbách v kostelech tzv. Slavětínské skupiny.⁴⁰ Malby ve Slavětíně, Dobroměřicích,

⁴⁰ Vítovský identifikuje tzv. Slavětínskou skupinu kostelů: Jakub VÍTOVSKÝ, *Gotické nástěnné malby ze Židovic a v Bedřichově Světci na Mostecku*, Památky a příroda 8, 1983, s. 530–535. Před ním se dílně působící v této oblasti věnovali již: František ŠTĚDRÝ, *Z bývalého děkanátu Slánského 3. Farní kostel sv. Jakuba Většího ve Slavětíně*, Method 24, 1898, s. 97–116; Jindřich ŠAMAL, *Fresky v kostele sv. Matouše v Dobroměřicích*, Za starou Prahu XIV., 1930, s. 39–40. Dále k malbám Slavětínské skupiny: Josef ZÁRUBA-PFEFFERMANN, *Malby v Dobroměřicích, Radonicích, Slavětíně a Židovicích*, in: Jaroslav Havrlant – Jan Mareš – Martin Vostřel (edd.), *Poohří 2. Památky a společnost. Sborník z konference konané v Žatci ve dnech 8. a 9. září 2011, Žatec 2012*, s. 116–130. Dále např.: Jan ROYT, *Malířství za vlády Lucemburků*, in: Lenka Bobková (edd.), *Severozápadní Čechy za vlády Lucemburků*, Litoměřice 2016, s. 116–117; Jan DIENSTBIER – Petr SKALICKÝ, *Nástěnné malby v kostele sv. Jakuba Většího ve Slavětíně*, in: Jan Klípa – Michaela Ottová (edd.), *Bez hranic. Umění v Krušnohoří mezi gotikou a renesancí* (kat. výst.), Praha 2015, s. 154–155; Petr SKALICKÝ, *Lounští rychtáři a magdalenitky. Nástěnné malby v kostele v Dobroměřicích jako výraz sociálních vztahů*, in: Aleš Mudra – Michaela Ottová (edd.), *Trans Montes. Podoby středověkého umění v severozápadních Čechách*, Praha 2014, s. 230–231.



18) Hlavy koní, detail malby v Litoměřicích, autoři: Petr Hasil, Jaroslav Skopec, Antonín Kadlec, 2021; Codex Manesse. Zdroj: Universität Heidelberg, Heidelberg, Cod. Pal. Germ. 848, fol. 359. přibližná datace: první polovina 14. století, digitálně na: <https://doi.org/10.11588/diglit.2222> (citace dne 15. 11. 2022).



19) Polopostavy, detail malby v Litoměřicích, autoři: Petr Hasil, Jaroslav Skopec, Antonín Kadlec, 2021; Apoštol Barnabáš, autoportrét mistra Theodorika (?), přibližná datace: před 1365. Zdroj: https://www.wikiwand.com/cs/Mistr_Theodorik (cit. dne: 28. 3. 2022); Evangelista Lukáš, Mistr Theodorik, přibližná datace: před 1365, zdroj: [https://cs.wikipedia.org/wiki/Svat%C3%BD_Luk%C3%A1%C5%A1_Evangelista_\(Mistr_Theodorik\)](https://cs.wikipedia.org/wiki/Svat%C3%BD_Luk%C3%A1%C5%A1_Evangelista_(Mistr_Theodorik)) (cit. dne: 28. 3. 2022).

Bedřichově Světcí a snad i v zaniklých Radonicích nad Ohří (reprodukce maleb je velmi nekvalitní) zachycují/zachycovaly anděly s tvarově identickým typem křídel (**obr. 19**). Křídla andělů jsou poměrně subtilní, u zad s krátkými pery, která střídají dlouhá, rozvětvená pera na koncích křídel. Jedná se o poměrně unikátní typ křídel, který s výjimkou Slavětínské skupiny vlastně, alespoň na základě mých zkušeností, nemá v české středověké nástěnné malbě prakticky jinou takto přesnou analogii.⁴¹ Vznik nástěnných maleb jmenovaných kostelů

je tradičně kladen do 80. let 14. století.⁴² Nástěnné malby ve zmíněných kostelech jsou vesměs kresebně pojaté, jejich charakter je vnímán jako méně kvalitní, než je tomu v případě nástěnných maleb v uměleckých centrech. Přesto se jedná o díla realizovaná patrně velmi zkušenou dílnou, jejíž činnost je v severozápadních Čechách dnes již plně přijímána. Stylově je pak Vítofským a jinými rovněž vnímána jako nástupnická dílna okruhu kolem Mistra Theodorika spojená snad i s Mikulášem Wurmserem.⁴³ Jisté podobnosti se Slavětínskou skupinou lze tedy zcela jistě sledovat i v malbě z Litoměřic a lze konstatovat, že se autor/autoři maleb v Litoměřicích pro-

⁴¹ Pozn. Děkuji recenzentům za příklady jiných andělů s podobnými typy křídel i v jiných kostelích. Nicméně je po jejich opětovném zhlédnutí stále nemohu s malbami z Litoměřic, Slavětína ani Dobroměřic přímo spojovat. V detailu jsou si typově výrazně nepodobné. Naopak podoba křídel ze Slavětína, Dobroměřic a Litoměřic je v zásadě identická.

⁴² Viz poznámka 40.

⁴³ Jakub VÍTOFSKÝ, Nástěnná malba v letech 1370–1380 v Čechách, diplomová práce, Praha, Univerzita Karlova, 1975; BOHUMIL MATĚJKA, Soupis památek v politickém okrese Lounském, Praha 1897, s. 71–75.



20) Křídla andělů, detail malby v Litoměřicích. Autoři: Petr Hasil, Jaroslav Skopec, Antonín Kadlec, 2021. Panna Marie Ochránitelka a andělé se specifickými křídly z kostela sv. Jakuba Většího ve Slavětíně. Foto: Kateřina Neumannová, 2015.

dukci pozoruhodné lounské dílny přinejmenším inspirovali. Kvalitativně však litoměřické malby působí výrazně lépe. Podoba maleb je ovlivněna i jejich minulostí, tedy různými přemalbami či dlouhodobým zakrytím pod mladšími vrstvami omítek. Nic z toho však nástěnné malby v Litoměřicích nepokalo a i tím jsou unikátní.

Zmíněné vazby spolu se zobrazenými detaily napovídají, že malby pravděpodobně nebudou starší 80. let 14. století. Na základě analýzy vyobrazení a vzhledem k pohnuté historii Litoměřic po smrti Václava IV. není možné předpokládat, že by výzdoba vznikala v průběhu husitských válek a zcela jistě je nelze vnímat jako pohusitské. Na základě této úvahy je tedy možné s jistotou ohraničit jejich vznik rokem 1421. Pozoruhodným momentem, který není možné nechat stranou, je zmínka o oltáři sv. Kateřiny, který v roce 1408 přibyl do nové kaple. Jeho instalace by pravděpodobně připadala v úvahu až někdy po dokončení maleb. **Nepravděpodobněji malby vznikaly někdy na přelomu 14. a 15. století, spíše pak krátce před ním.**

EPILOG

Nástěnné malby v kostele Všech svatých v Litoměřicích vznikly v části interiéru kostela, která byla patrně výsledkem poměrně zásadních proměn stavby, jež se odehrály krátce před polovinou 14. století. Výzdoba ale nejspíše přímo nesouvisela se stavební činností v tomto období a jedná se o malby přibližně o půl století mladší. Některé detaily se sice stylově hlásí ke starší tradici zobrazování, bližší polovině 14. století, jako

jsou hlavy koní či stylová příbuznost s Mistrem Theodorikem, ale v případě jiných jednotlivostí není možné přehlédnout stylové a formální vazby na malby hlásící se k mladším obdobím. Část detailů je možné velmi úspěšně srovnávat s nástěnnou malbou doby vlády Václava IV. Především je důležité upozornit na výrazné vazby na malířskou dílnu působící na konci 14. století na Lounsku a Mostecku, která zdobila tzv. Slavětínskou skupinu kostelů rovněž se hlásící k tradici Mistra Theodorika.

Vzhledem k chybějícímu kontextu a nedostatku informací není možné s jistotou precizně malbu datovat. Odbornou diskuzi k nástěnným malbám, která je v současnosti na svém počátku je možné na základě výše popsaných analogií otevřít hypotézou, že se jedná o nástěnné malby, které vznikly na samém přelomu 14. a 15. století, spíše krátce před ním. Na pravděpodobné stavební zásahy v objektu, respektive jeho severní části, v době vlády Václava IV. upozornil již dříve P. Macek.⁴⁴ Lze tak s opatrností předpokládat, že stavební činnost související s úpravami věže kostela mohla probíhat současně s uměleckou výzdobou dalších částí jeho interiéru, ze které se však dochoval pouze zlomek v podobě předmětné malby. Rovněž identifikaci motivu nástěnné malby je třeba vnímat jako velmi opatrnou. S největší pravděpodobností se však jedná o obrácení sv. Pavla před Damaškem.

Průzkum objektu ale přinesl nové poznatky nejen o interiérové výzdobě kostela, ale i poměrně zajímavé informace o vývoji stavby samotné. Rané doklady prvotních stavebních etap se zachovaly mezi jižní zdí věže a dvoulodím. Bezpečnou

⁴⁴ P. MACEK, *Děkanský kostel*, s. 198–199.

oporu však představuje relikvitu raně gotické východozápadní zdi ze druhé poloviny 13. století, která je obsažena v severní zdi stávajícího presbytáře a náležela interiéru, jenž se nalézal severně od ní. V průběhu poloviny 14. století se na kostele dále stavělo, jak dosvědčují některé architektonické detaily a konečně i zmíněný odkaz z roku 1339. Práce byly finalizovány někdy na přelomu 14. a 15. století. V době, kdy pravděpodobně vznikly i nástěnné malby, které jsou předmětem tohoto příspěvku.

Nutno podotknout, že stavební dějiny kostela doposud nejsou podrobně zpracovány. Tento příspěvek si neklade za cíl téma úplně vyčerpat, ale nabízí čtenáři vhled do základů dlouhodobějšího výzkumu, který by měl pokračovat, a prezentuje nové nálezy. Nakonec kostel Všech svatých patří mezi nejvýznamnější objekty středověkých Litoměřic a je pomyslným dluhem odborné veřejnosti, že mu doposud nebyla věnována zasloužená pozornost.