

MIRKA SALAVOVÁ

VÁLEČNÉ OSUDY SBÍRKY UMĚNÍ AUGUSTA ŠVAGROVSKÉHO

AUGUST ŠVAGROVSKÝ

Roudnický rodák a mecenáš umění August Švagrovský nashromáždil přes 220 obrazů pocházejících z doby od 17. století po rok 1909, a to jak od českých, tak zahraničních autorů. Jednalo se například o díla Jana Jiřího Heinsche, Antonína Slavička, Angelo Zeyera, Zdenky Braunerové, Antonína Mánesa nebo Amalie Mánesové.¹ O malířské umění, hlavně to současné, se začal zajímat při svém pobytu ve Francii v první polovině 90. let předminulého století. Avšak blízko k němu měl již od svého dětství, protože jeho otec Martin Švagrovský, který podnikal v oblasti dřevařství, a matka Rozálie Švagrovská podporovali nejruznější umělce, například sochaře Bohuslava Schnircha nebo spisovatele Jana Nerudu. August Švagrovský vystudoval obchodní akademii a po smrti otce převzal spolu se svým bratrem rodinnou firmu. Situace na trhu začala být nedobrá a firmě se finančně nedařilo. I přesto August, po vzoru svých rodičů, nepřestával v podpoře umělců a kulturního života v Roudnici nad Labem.

Pomohl ve městě založit Sokola, podílel se na vydávání časopisů Podřipan a Říp a z vlastních peněz vydal knihu Smlouva společenská od francouzského filozofa a spisovatele Jeana Jacquese Rousseaua. V roce 1880 nakonec prodal svůj podíl ve firmě a odešel na několik let do zahraničí. Po svém návratu se natrvalo odstěhoval z Roudnice nad Labem a začal pracovat v žatecké chmelářské firmě. Na důchod se odstěhoval do Prahy. Zemřel bezdětný v červnu 1931 a je pohřben v Roudnici nad Labem.²

Dodnes se v Ústeckém kraji nachází, mimo jím nasbíraná umělecká díla, i dva další hmotné pozůstatky nesoucí stopu jeho a jeho rodiny. Jsou jimi dům č. p. 307 na roudnickém náměstí Jana z Dražic, který postavil Martin Švagrovský, Augustův otec, a do současné podoby jej nechal přebudovat právě August,³ a novorenesanční vila od architekta Jana Zeyera, již nechala rodina vybudovat v obci Bechlín a kde tvořil například již zmíněný Neruda.⁴



1) August Švagrovský zemřel v červnu 1931 v Písku. Pohřeb se však konal v Roudnici nad Labem. Rakev s jeho ostatky byla na hřbitov vypravena z budovy radnice. Zdroj: Galerie moderního umění v Roudnici nad Labem.

SBÍRKA AUGUSTA ŠVAGROVSKÉHO A JEJÍ NÁVRAT DO ROUDNICE

Část své sbírky se rozhodl August Švagrovský věnovat Roudnici nad Labem a položil tak základy roudnické galerie, která dnes sídlí v bývalé lobkovické zámecké jízdárně v Očkově ulici. V roce 1904 předal první díla starostovi Ervínu Špindlerovi a další přislíbil o pět let později, přičemž se jednalo o neuvěřitelných 150 děl. Ta dorazila do města na začátku roku 1910, avšak bylo jich ještě o mnoho více. Nakonec tedy Švagrovský městu daroval přes 230 obrazů, přesný počet není znám.⁵

¹ Rudolf PROS, *Švagrovského galerie*, Roudnice. Věrná stráž našeho severu. Příloha „Národních listů“, 27. června 1925, s. 1.

² Marcela RUSINKO, *August Švagrovský*, in: Marcela Rusinko – Vít Vlnas (edd.), *Sobě ke cti, umění ke slávě. Čtyři století uměleckého sběratelství v českých zemích*, Brno 2019, s. 113–114; Jan ŠTÍBR, *Pozůstalost Augusta Švagrovského*, Terezín 1983, s. 1–3.

³ Marie BEISETZEROVÁ, *Stavebně historický průzkum města Roudnice nad Labem*, Praha 1965, Blok 21 – Bývalý dům Švagrovských.

⁴ Martin KRSEK, *Vila Švagrovských*, in: Tomáš Pavlíček (ed.), *Slavné vily ústeckého kraje*, Praha 2007, s. 25–26.

⁵ Miroslava HLAVÁČKOVÁ, *August Švagrovský a jeho sbírka*, Roudnice nad Labem 2008, s. 19–21.



2) Již před otevřením galerie si zájemci mohli díla věnovaná městu prohlédnout, avšak až v prostorách pojišťovny byla instalována podle galerijních principů. Zdroj: Galerie moderního umění v Roudnici nad Labem.

V Roudnici se však nenacházel vhodný prostor k prezentaci věnovaného umění. Jednou z možností bylo vybudovat jej a do této záležitosti se vložil i roudnický rodák, profesor umění a teoretik památkové péče Max Dvořák, který nabídl Špindlerovi možnost zažádat si o finanční příspěvek z fondu ministerstva vyučování či ministerstva veřejných prací. Starosta však dobře míněných rad nakonec nevyužil a díla byla v prvních dvou desetiletích 20. století postupně uložena v prostorách proboštsství, vystavena v aule nově zbudovaného zázemí měšťanských škol a nakonec v zámeckém areálu na popud tehdejšího majitele Ferdinanda Lobkowicze.⁶ Vystavená díla se, podle novinového článku z roku 1926, těšila velké oblibě a výstavu navštěvovali nejen místní: „Galerie plní čestně své kulturní poslání, jak o tom svědčí četné návštěvy turistické, které cestu na Říp spojují s návštěvou roudnického zámku a Švagrovského galerie. Až jednou podaří se obci instalovati v definitivních a účelných místnostech galerii s bohatými sbírkami Podřipského musea a Špindlerovou knihovnou – a doba ta snad je nedaleká – pak bude stvořen reprezentační celek, jakých je v republice nemnoho.“ (sic)⁷

GALERIE VE SPOŘITELNĚ

Špindler se však nevzdal myšlenky na vybudování samostatného výstavního prostoru ve městě, kde by mohla být

⁶ TAMTÉŽ, s. 22–24.

⁷ R. PROS, *Švagrovského galerie*, s. 1.

celá sbírka důstojně vystavena natrvalo. Nakonec se domluvil s Obecnou spořitelnou, která plánovala na dnešním Karlově náměstí vedle radnice vybudovat čtyřpodlažní stavbu sloužící účelům jejího podnikání, že třetí podlaží novostavby bude využito právě jako výstavní síň.⁸ Samotná stavba vznikala v letech 1929 až 1930 a od počátku se počítalo s tím, že galerie bude mít vlastní vchod do druhého patra vedle stojící přístavby městské radnice:⁹ „Ústav náš hodlá postaviti na svém zbořeníšti dvoupatrovou moderní budovu, kde v druhém poschodí má býti umístěna Galerie Švagrovského. K cíli tomu žádá zdvořile, aby dovoleno bylo našemu ústavu použití zadní části krámu / skladiště a záchod v délce asi 3.5 m / pana Václava Nepomuckého, který by byl probourán, aby byl volný přístup z ulice Vrchlického do budovy té. ... Doufáme, že slavná městská rada žádosti naší vyhoví, uváží-li se, že ústav náš poskytnutím místnosti pro Galerii Švagrovského přinese městu značné oběti.“¹⁰ Samotný výstavní prostor byl veřejnosti zpřístupněn dva roky po dostavbě spořitelni budovy. August Švagrovský se toho však již nedomluvil, protože rok předtím zemřel.¹¹

⁸ M. HLAVÁČKOVÁ, *August Švagrovský*, s. 24.

⁹ TAMTÉŽ, s. 25.

¹⁰ MÚ Roudnice nad Labem, archiv Stavebního úřadu, složka č. 22, dokument č. jednací 1418–III A z 1. března 1929.

¹¹ M. HLAVÁČKOVÁ, *August Švagrovský*, s. 24.



3) Sbíрка, kterou A. Švagrovský věnoval Roudnici nad Labem, byla základem dnešní Galerie moderního umění, která sídlí v Očkově ulici. Zdroj: Galerie moderního umění v Roudnici nad Labem.

OSUDY SBÍRKY BĚHEM DRUHÉ SVĚTOVÉ VÁLKY

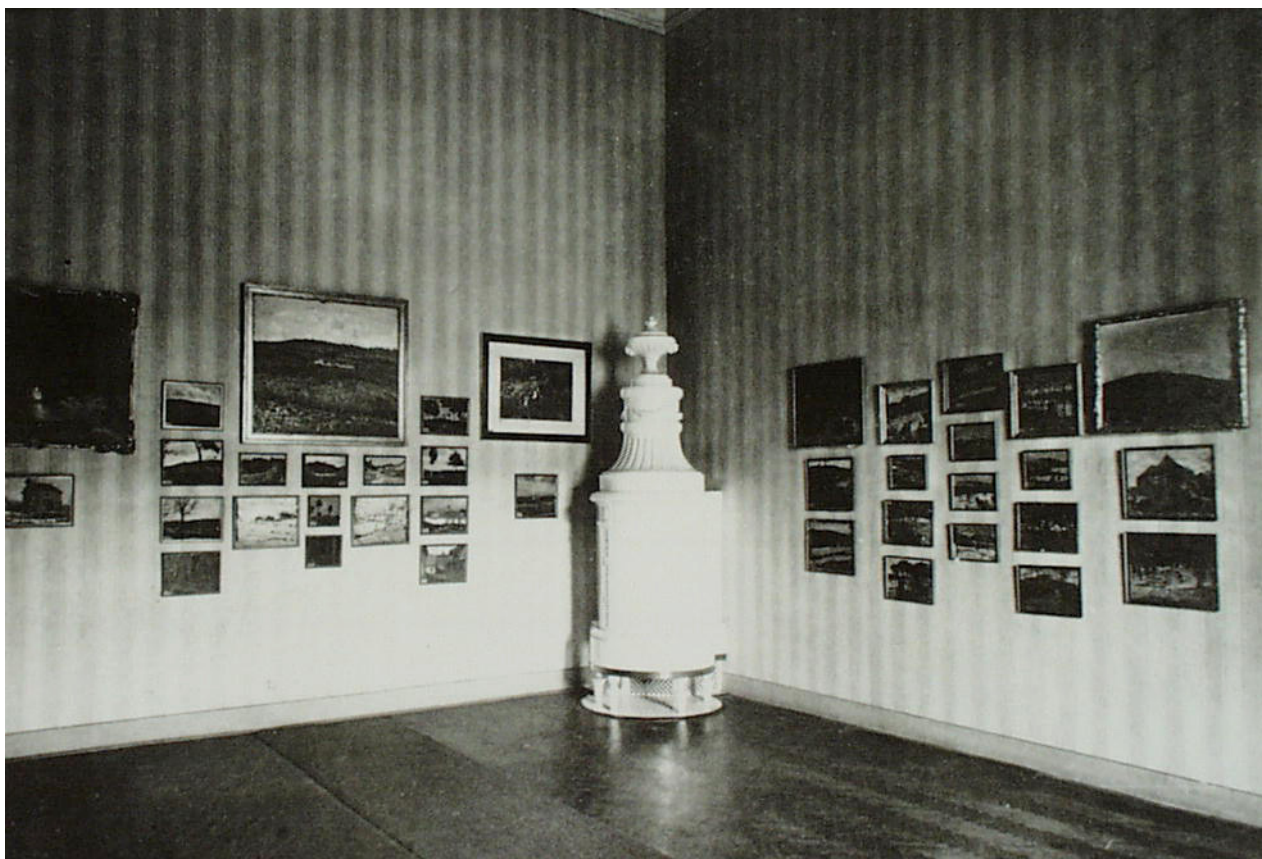
Setrvání městské Galerie Švagrovského v prostorách spořitelny však nemělo mít dlouhého trvání. Deset let po otevření, to jest ve čtvrtém roce nacistické okupace československého území, rozhodla pražská Ústředna pro židovské vystěhovalectví, že výstavní prostory musí být vyklizeny a zobytněny pro potřeby četnictva.¹² Město proto začalo uvažovat o přesídlení/přestěhování galerie na místo, kde by pro obrazy panovaly vyhovující podmínky, aby nedošlo k jejich poškození nebo zničení.

Již od roku 1940 vedení Roudnice zvažovalo koupi bývalé novorománské synagogy v Havlíčkově ulici, která byla vystavěna v druhé polovině 19. století a židovské komunitě sloužila až do začátku druhé světové války. Tam chtělo přemístit městské muzeum do té doby sídlící v prostorách radnice, proti čemuž okupační úřady nic nenamítaly: „*Ich habe grundsätzliche gegen den Erwerb des dortigen jüdischen Tempels zu Museums-Zwecken keine Bedenken, vorausgesetzt, dass hierfür ein angemessener Kaufpreis bezahlt wird. Ich ersuche sie daher, mir ein geeignetes Kaufangebot mit den erforderlichen Unterlagen, einem Grundbuchsatzung, sowie eine unbedenkliche Schätzung*

¹² MÚ Roudnice nad Labem, archiv Stavebního úřadu, složka č. 22, dopis kladenského Oberlandratu z 1. dubna 1942.

eines gerichtlich beideten Sachverständigen vorzulegen.“¹³ Proti se však postavilo roudnické Kuratorium městské galerie a městského muzea, které městské radě zaslalo v červenci 1940 dopis, v němž formulovalo své pochybnosti o tom, že je bývalá synagoga vhodným prostorem k uložení a prezentaci nashromážděných sbírek. Zástupcům kuratoria se synagoga nezdála vhodnou nejen kvůli své vzdálenosti od centra města, ale i z ryze praktických důvodů. Neposkytovala totiž prostředí se stabilní vlhkostí a teplotou, interiér nebyl přizpůsoben uložení předmětů, kdokoliv se do prostor mohl dostat a ohrožující pro sbírky mohla být i nedaleká železniční trať: „... *Je to nemožnost větrání pro nebezpečí ohně, který by mohla vznítiti jiskra z lokomotiv, ohrožování exponátů / archeol. předmětů / otřesy projíždějících vlaků, znečišťování exponátů sazemí, zvýřeným prachem uhelným; jsou to škodlivé účinky kouře, který by vnikal dovnitř i dobře utěsněnými okny. Možnost snadného vniknutí do budovy a většího nebezpečí odcizení předmětů je dána už celou situací budovy vyběhlé z řady domů a odvráceností od*

¹³ MÚ Roudnice nad Labem, archiv Stavebního úřadu, složka č. 22, dopis Ústředny pro židovské vystěhovalectví z 27. července 1940. Překlad autorky: „*V zásadě nemám námitek proti získání tamního židovského chrámu pro muzejní účely za předpokladu, že za něj bude zaplácena přiměřená kupní cena. Žádám vás proto o předložení nabídky s potřebnými podklady, s výpisem z pozemkové knihy a nestranným odhadem od soudního znalce.*“



4) Galerie zabírala celé druhé patro pojišťovny, celkem 300 m² rozdělených na několik místností. Zdroj: Galerie moderního umění v Roudnici nad Labem.

ulice. Zvýšené nebezpečí ohně a krádeže by tak vyžadovalo větších pojistných premií nebo zavedení zvláštního hlídače.“¹⁴

Město však přes naléhání Kuratoria od svého záměru neustoupilo a o koupi znovu projevilo zájem v roce 1942, nyní již s vidinou, že zde budou natrvalo umístěna i díla z Galerie Švagrovského. V dubnu tohoto roku se proto uskutečnila obhlídka stavby za účelem zjištění, jaké úpravy vnitřního prostoru budou nutné k přizpůsobení synagogy galerijním účelům. Jednání se zúčastnil i historik umění a v té době vrchní komisař Umělecko-průmyslového muzea v Praze Emanuel Poche. Ten konstatoval, že ve stávajícím stavu není bývalá židovská modlitebna vhodná zejména z důvodů velké vlhkosti, nevhodného dispozičního řešení a nevyhovujícího osvětlení a přizpůsobení by si vyžadovalo značné investice. Bezpodmínečně by muselo dojít k odvlhčení a izolaci proti vodě, která vzlínala z nedalekého Labe, rozdělení prostoru jak vertikálně, tak horizontálně, proražení nových okenních otvorů a dalším úpravám prosvětlení, v neposlední řadě pak k zabezpečení budovy proti vzniku požáru a vloupání.¹⁵

¹⁴ MÚ Roudnice nad Labem, archiv Stavebního úřadu, složka č. 22, dopis Kuratoria městské galerie a městského muzea v Roudnici n. L. ze dne 20. července 1940.

¹⁵ MÚ Roudnice nad Labem, archiv Stavebního úřadu, složka č. 22, Zápis o komisi, konané dne 13. dubna 1942 v záležitosti přemístění galerie Augusta Švagrovského v Roudnici n. L.

Přiklonil se tak k názorům, které již o dva roky dříve formulovalo roudnické Kuratorium.

Navržené úpravy však nebylo město schopno financovat, problémem byl i nedostatek stavebního materiálu. Navíc vládní nařízení z roku 1941 zakazovalo až na pár výjimek zahajování nových staveb, pro veřejné stavby šlo konkrétně o: „1. válečně důležité a neodkladné stavby státně-politické a hospodářsko-politické důležitosti, jež jako takové byly znány příslušnými úřady.“¹⁶ Otázkou tedy je, zda by město dostalo na úpravy synagogy, v případě dostatečných financí, stavební povolení.

Bývalá synagoga tedy zůstala v době válečného konfliktu bez využití. V období po válce byla využívána jako sklad a následně roku 1953 přebudována na středoškolský internát. Kvůli novému využití došlo k přepažení hlavního modlitebního sálu, který měl nově dvě podlaží.¹⁷ Po sametové revoluci v prostorách sídlila soukromá firma obchodující s nábytkem a dnes zde sídlí restaurace.

¹⁶ Webový odkaz: Vládní nařízení č. 166/1941 Sb., o zákazu nových staveb. Stejnopis sbírky zákonů a nařízení Protektorátu Čechy a Morava [online]. *Sbírka zákonů a nařízení Protektorátu Čechy a Morava vydaná dne 10. května 1941* [cit. 2022-05-04]. Dostupné z: <http://ftp.aspi.cz/opispdf/1941/052-1941.pdf>.

¹⁷ Petra VEČEROVÁ, *Židovské památky v Čechách, na Moravě, ve Slezsku*, Praha 2009, s. 293.



5) V 50. a 60. letech vznikla v Československu síť galerií výtvarných, jednou z nich byla i ta v Roudnici nad Labem.
Zdroj: Galerie moderního umění v Roudnici nad Labem.

Jako jediné řešení bezvýhodné situace okolo uskladnění inventáře Galerie Švagrovského se tak nabízelo využití prostor spořitelny, což navrhl její ředitel M. Janoušek, a to v prostorách zasedací místnosti se salonkem v přízemí. Komise i E. Poche tyto prostory schválili: „Ovšem za předpokladu určitého temperování obou místností a ztlumení světla, což obojí lze bez obtíží splnit. Místnosti jsou suché, po stránce bezpečnostní zajištění mřížemi v oknech zvenčí, patentními zámky u dveří a mřížovým vchodem zevnitř, jakož i těsným sousedstvím s kancelářskými místnostmi spořitelny. Přes to uznáno na nezbytné, aby obrazy před uskladněním byly náležitě pojištěny.“¹⁸ Se stěhováním se začalo měsíc po jednání komise, díla byla umísťována do skříní a podél zdí, přičemž obě místnosti se zamykaly a klíči disponovali zástupci spořitelny a jednatel archeologického ústavu pro roudnický okres Alfréd Píffl, po válce první ředitel muzea a archivu v Ústí nad Labem. Pokud se chtěl kdokoliv na umělecká díla podívat, museli o tom vědět minimálně dva držitelé klíčů.¹⁹

¹⁸ MÚ Roudnice nad Labem, archiv Stavebního úřadu, složka č. 22, Zápis o komisi, konané dne 13. dubna 1942 v záležitosti přemístění galerie Augusta Švagrovského v Roudnici n. L.

¹⁹ MÚ Roudnice nad Labem, archiv Stavebního úřadu, složka č. 22, Zápis sestavený dne 19. května 1942 v zasedací síni městské spořitelny roudnické u příležitosti přemístění a uložení exponátů a inventáře Městské galerie Augusta Švagrovského z výstavních místností ve II. patře spořitelny do přízemní zasedací síně a přilehlého salonku v těže budově, za přítomnosti podepsaných.

Po válce putovala část sbírky znovu do lobkovického zámku, avšak po dvou letech musela pryč, protože prostory zabrala armáda. Nakonec našla díla věnovaná Roudnici Augustem Švagrovským své trvalé zázemí až dvacet let po konci druhé světové války v prostorách bývalé zámecké jízdárny, kde jsou uložena a prezentována dodnes.²⁰

²⁰ M. HLAVÁČKOVÁ, August Švagrovský, s. 23–25.



6) V galerii byly mimo obrazů prezentovány také busty významných osobností. Busta v zadní místnosti (na fotografii první zleva) představuje Adolfa Viléma Straku, rodáka z Krabčic, který se účastnil pražského červnového povstání roku 1848 a spoluorganizoval Májové povstání o rok později. Následně emigroval do Anglie, kde učil a podílel se na krajanském kulturním životě. Zdroj: Galerie moderního umění v Roudnici nad Labem.