

MARTA PAVLÍKOVÁ – ALENA SELLNEROVÁ

LOUNY AVANTGARDNÍ – VYBRANÉ MEZIVÁLEČNÉ REALIZACE



Obr. 1. Kotěřova kolonie krátce po dostavbě, zdroj: Jan Kotěra, *Dělnické kolonie*, 1921.

Vznik samostatné Československé republiky se časově kryje se změnou architektonického smýšlení. Končí poslední celoevropský stavební styl – secese – a vzniká množství nových stylů, které lze v rámci stávajícího Ústeckého kraje do určité míry spojovat s etnicitou. V severní části kraje, do roku 1945 obývané především německým obyvatelstvem, působili zejména architekti a stavitelé školení v německy mluvících centrech, ať už to byl Liberec, Drážďany nebo jiná města se střední či vysokou stavební školou, která byla více ukotvena v historických a regionálních konotacích. Města a obce při jižní hranici kraje, s vyšším podílem česky mluvících obyvatel,¹ se naopak obracela pro inspiraci do vnitrozemí, kde od poloviny dvacátých let sílil vliv avantgardních tendencí. Tyto dvě podoby architektury, které se váží spíše k jazyku než k politickým celkům, se jasně vymezují právě v Lounech. Zde početný stavební fond meziválečné architektury oproti většině proněmecky orientovaných sudetských měst odkazuje na českou

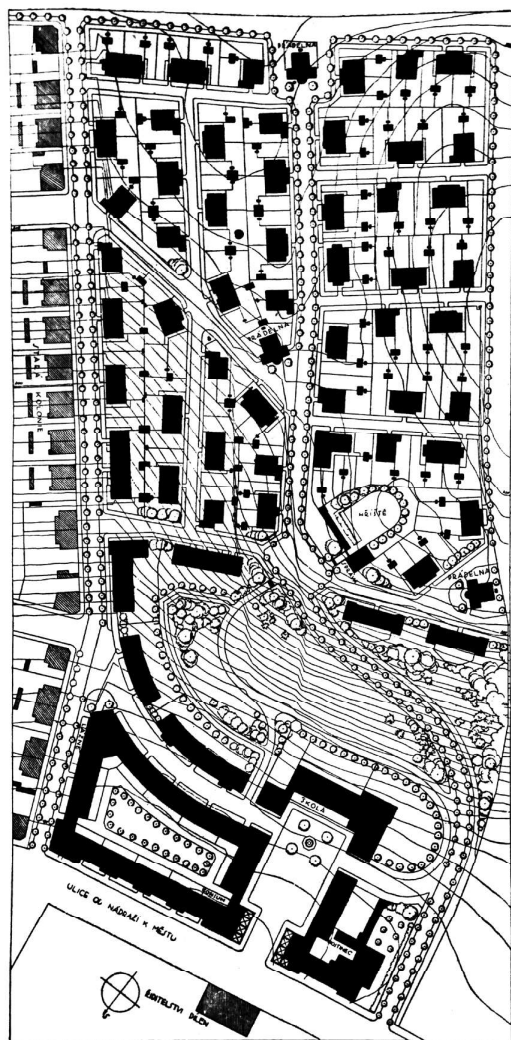
avantgardu.² Vliv českého prostředí na architektonické uvažování lounských stavitelů a architektů lze velmi dobře ilustrovat zejména na obytných souborech a sakrálních stavbách. Ty nejhodnotnější z nich bychom chtěly přiblížit v tomto příspěvku.

VÝVOJ A VYBRANÉ PŘÍKLADY BYTOVÉ VÝSTAVBY MEZI ROKY 1918–1938

Bytová výstavba v Lounech se už od poloviny 19. století soustřeďovala mimo vlastní jádro města do prostoru jihovýchodního předměstí, vymezeného dnešní Poděbradovou a Husovou ulicí, které bylo jen řídko zastavěno hospodářskými usedlostmi, sady a zahradami. Zde, severovýchodně od Pražského předměstí vznikala od konce šedesátých let 19. století značně rozsáhlá průmyslová zóna tvořená velkým Valterovým cukrovarem (1869), schwarzenberským pivovarem (1892), Rolnickým akciovým cukrovarem (1892–1893), obecními jatkami (1895–1896) a v neposlední řadě státními železničními dílnami založenými roku 1873. Vznik těchto dílen úzce souvisel s vybudováním Pražsko-duchcovské dráhy a následným

¹ Lounský okres měl v roce 1880 2,6 % německých obyvatel, jejichž počet dále klesal až na 0,96 % v roce 1930. V samotných Lounech bylo v tomto roce pouhých 0,15 % Němců, především státních zaměstnanců, kteří se zde měli zdokonalit ve státním jazyce. Kol., *Monografie města Loun a okresu Lounského*, Louny 1937, s. 49.

² Výsledky grantu Ministerstva kultury České republiky: Marta PAVLÍKOVÁ – Alena SELLNEROVÁ, *Plošný průzkum, zhodnocení a dokumentace architektonického kulturního dědictví 19. a 20. století, okres Louny, Ústí nad Labem* 2011, rukopis.

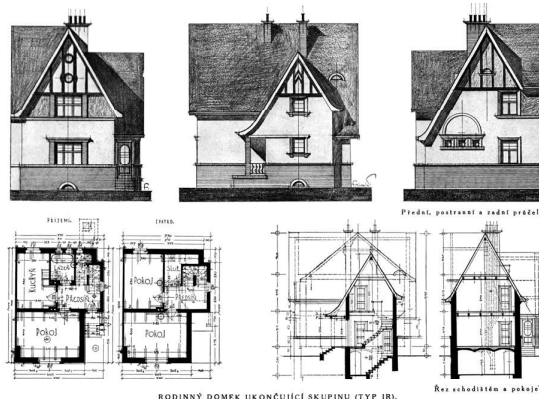


Profesor Jan Kotěra: Kolonie zřízenců státních drah v Lounech.

Obr. 2. Jan Kotěra, nerealizovaný situační plán nové železniční kolonie, zdroj: Jan Kotěra, *Dělnické kolonie*, 1921.

otevřením železniční trati z Loun do Postoloprty v roce 1895. Tento počín učinil z Loun významný železniční uzel severozápadních Čech a podnítil další rozšiřování stávajících dílnských provozů. V Lounech tak od devadesátých let 19. století vzrůstala poptávka po levném bydlení pro nižší sociální vrstvy. Nejstarší činžovní zástavba se začala rozvíjet v blízkosti lounských podniků podél silnice do Černčic (dnešní Husova ulice), která spojovala historické jádro města se značně vzdáleným, nově postaveným vlakovým nádražím. Po roce 1900 se však stavební činnost přesunula do vzdálenějších lokalit zaručujících kvalitnější a zdravější prostředí pro bydlení.

Ještě před první světovou válkou byly vytyčeny tři oblasti, na něž navázala pozdější prvorepubliková výstavba. V prostoru jižně od hlavního nádraží vznikla mezi léty 1911–1913 podle projektu Jana Kotěry tzv. nová železniční kolonie, která rozšířila původní tzv. starou železniční kolonii s 28 přízemními



RODINNÝ DOMEK UKONČUJÍCÍ SKUPINU (TYP IR).

Reži skobdístěn a pokojům.

Obr. 3. Jindřich Freiwald, *Návrh typového rohového řadového domku*, zdroj: Jindřich Freiwald, *Naše stavby*, 1921.

domky z roku 1905.³ Realizace dalších dvou obytných čtvrtí probíhala již v režii stavebních družstev. Ve vazbě na rozšířené centrum města byla v blízkosti kostela Matky Boží založena vilová čtvrť označovaná U Matky Boží, v jejíž šachovnicové půdorysné kompozici již bylo naznačeno budoucí propojení se secesní zástavbou kolem Poděbradovy třídy. Naopak druhá kolonie zvaná Domov, vymezená dnešními ulicemi Rybalkovou, Jiráskovou a 5. května, vznikla ve svažitém terénu nad postoloprtskou tratí, ve značné vzdálenosti od městského centra.

Regionální kontext Loun překročil již první z výše uvedených obytných souborů, Kotěrova kolonie, která významně ovlivnila způsob a tvářnost poválečné bytové výstavby.⁴ Tento cenný urbanistický celek, tvořený 53 domky devíti odlišných stavebních typů,⁵ se nachází v bezprostředním dosahu železničních dílen, pro jejichž zaměstnance byla kolonie určena. Jan Kotěra ve svém návrhu vypracovaném již mezi lety 1908–1909 vycházel z teorie zahradního města, rozšířené od konce 19. století zejména v německých a anglických průmyslových centrech. V souladu s myšlenkami Ebenezer Howarda a Thomase C. Horsfalla⁶ kladl architekt důraz na provázání domovní

³ Stará železniční kolonie vyrostla podél dnešní Bezručovy ulice.

⁴ Kolonie byla postavena z prostředků železničního penzijního fondu a na její výstavbě se podíleli stavitelé Antonín Karban a Josef Pokorný z Kralup nad Vltavou a Václav Slaba z Lomnice nad Popelkou. Martin VOSTŘEL, *Dělnické kolonie v Lounech*, in: Sborník Národního památkového ústavu v Ostravě 2010, Industriální dědictví a bydlení v průmyslových aglomeracích, Ostrava 2010, s. 109–115.

⁵ Kotěra v pozdějších letech kritizoval přílišnou typovou rozmanitost kolonie a přičítal ji svému přílišnému ovlivnění německými koloniemi. Následné studium zejména anglických kolonií ho přivedlo k názoru „...že forma stavby je věcí dosti vedlejší. Teprve soustředění více objektů stejného rázu vytváří klidnou jednotku pro architektonickou kompozici zastavovacího plánu.“ Jan KOTĚRA, *Dělnické kolonie*, Praha 1921, s. 1.

⁶ Ebenezer HOWARD, *Garden city of Tomorrow*, London 1902, dostupné z: <http://www.sacred-texts.com/utopia/gcot/index.htm>, citováno dne: 30. 4. 2015, česky: Ebenezer HOWARD, *Zahradní města budoucnosti*, Praha 1924; Thomas Coglan HORSFALL, *The improvement of the dwellings and surrounding of the people. The example of Germany*, Manchester 1904, dostupné z: <https://archive.org/details/housingconditio00manccoog>, citováno dne: 30. 4. 2015.



Obr. 4. Kolonie U Černé Matky Boží krátce po dostavbě, zdroj: Jindřich Freiwald, *Naše stavby*, 1921.



Obr. 5. Kolonie U Černé Matky Boží krátce po dostavbě, zdroj: Jindřich Freiwald, *Naše stavby*, 1921.

zástavby s přírodou a na osídlení čtvrti různými sociálními skupinami. Snažil se, aby byl život v kolonii moderní, přirozený, intimní, hygienický, ale i venkovsky usedlý.⁷ Nová osada měla rodinám dělníků poskytovat veškeré potřebné zázemí včetně obchodů, lázní, školy či kostela. Kvůli nedostatku financí však musel Kotěra tento velkorysý projekt revidovat a vypracovat levnější variantu, která zredukovala sociální vybavení osady pouze na dvě společné prádelny, v průběhu času také upravené k trvalému bydlení.⁸ Lounská kolonie je považována za první zahradní město v monarchii a jako taková se stala myšlenkovým východiskem pro další zaměstnancké kolonie, jejichž společným tématem byla idea humanity a domáckosti ve spojitosti s každodenní prací. Tyto myšlenky velmi dobře souzněly s ideou samostatného československého státu a není proto překvapivé, že v poválečném období byl tento typ výstavby ze strany vlády a městských samospráv mnohostranně podporován.

Stavební konjunktura, během které se v Lounech mezi lety 1900–1914 postavilo na 352 domů, pozvolna doznávala ještě v prvních válečných letech a teprve v roce 1918 se výstavba zcela zastavila.⁹ Tato stagnace zapříčiněná hlubokým

hospodářským propadem pokračovala i po válce a vyústila v rozsáhlou sociální a bytovou nouzi, která se stala jedním z charakteristických krizových jevů nově ustavené Československé republiky. Lounsko se kvůli svému převážně zemědělskému charakteru vyznačovalo z ekonomického propadu jen s velkými obtížemi. Pozvolný stavební rozvoj nastartovaly až nové stavební zákony z roku 1919,¹⁰ které prostřednictvím finančních a daňových pobídek podpořily stavbu domů s tzv. malými byty.¹¹ Vedle bytových družstev se na nové stavební vlně dotované či spoludotované státem podílelo velkou měrou také město a místní finanční ústavy, především městská spořitelna a občanská záložna, které štědrě podporovaly bytovou výstavbu pro střední vrstvu obyvatel.

Zcela symbolicky se roku 1919 do Loun vrací Jan Kotěra s návrhem dostavby nové železniční kolonie, která měla být na severní straně rozšířena o dva nové obytné bloky s malým náměstím a kašnou. Okolnosti však ani tentokrát projektu nepříály, a z původních plánů byly v roce 1920 realizovány jen tzv. osmidomy, blok dvoupatrových činžovních domů č. p. v1064–1071, stylově korespondující s nedalekým zahradním městečkem, ale svým vnitřním uspořádáním již odpovídající novým stavebním normám na státem podporované bydlení. Mezi nejhodnotnější obytné celky z tohoto období však patří soubor dvaceti šesti vilových domků¹² Jindřicha Freiwalda¹³ z let

⁷ Není bez zajímavosti srovnání této kolonie s Liebiegovým městečkem v Liberci budovaným z iniciativy továrníka Johanna Liebiega mezi lety 1853–1929 pro zaměstnance jeho textilního závodu. Viz Petra ŠTERNOVÁ, *Minulost a současnost Liebiegova městečka v Liberci*, in: Sborník Národního památkového ústavu v Ostravě 2010, Industriální dědictví a bydlení v průmyslových aglomeracích, Ostrava 2010, s. 94–101.

⁸ Viz Martin VOSTŘEL, *Dělnické kolonie v Lounech*, in: Sborník Národního památkového ústavu v Ostravě 2010, Industriální dědictví a bydlení v průmyslových aglomeracích, Ostrava 2010, s. 109–115.

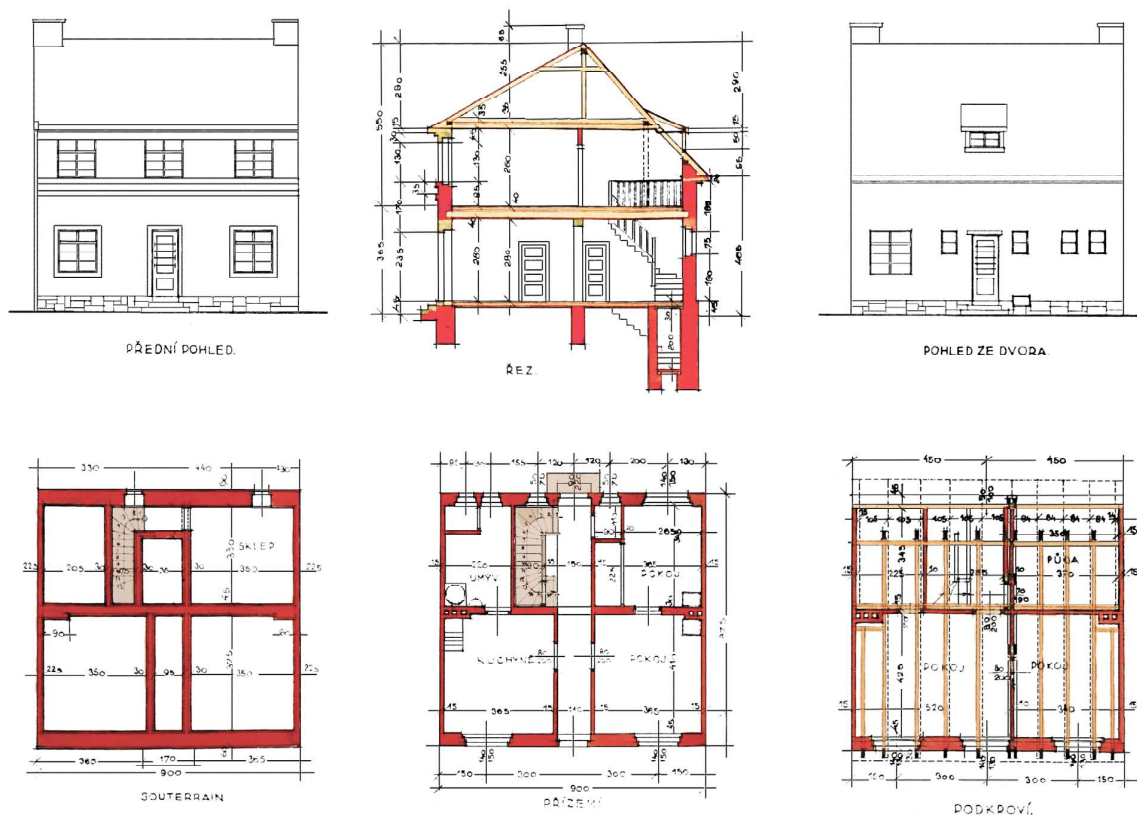
⁹ Roku 1916 bylo dostavěno celkem 23 družstevních rodinných domků. Karel KUČA, *Města a městečka v Čechách, na Moravě a ve Slezsku*, 3. díl, Kolí – Mi, Praha 2002, s. 662.

¹⁰ Jednalo se o zákon č. 98/1919 Sb. z. a n. o státním bytovém fondu a zákon č. 281/1919 Sb. z. a n. o státní podpoře stavebního ruchu.

¹¹ Původní výměra malého bytu dle zákona č. 281/1919 Sb. z. a n. činila 80 m², nové bytové zákony následně snížily obytnou plochu až na 24 m².

¹² Konkrétně se jedná o č. p. 1089–1111 a č. p. 1114–1116.

¹³ Jindřich Freiwald (1890–1945) vystudoval architekturu na pražské Akademii výtvarných umění u Jana Kotěry. Začínal jako asis-



Obr. 6. F. A. Libra, Plán typového domku pro kolonii Spořilov, zdroj: MÚ Louny, stavební archiv.

1921–1923, navazující na předválečnou výstavbu U Matky Boží, a z iniciativy městské spořitelny budovaný Spořilov od Františka Alberta Libry, který na východní straně doplnil stávající čtvrť Domov.¹⁴ Obě tyto realizace lze považovat za jakýsi mezičlánek mezi vilovými čtvrtěmi ve stylu zahradních měst a unifikovanou sídlištní zástavbou.

Freiwaldova kolonie inspirovaná kotěrovsky zabarvenou individuální modernou je ukázkou originálního architektonického řešení spojujícího typ anglického venkovského domu s českou architektonickou tradicí. Jedná se o ranou práci tohoto architekta a o jeden z prvních v dlouhé řadě obytných celků, které Jindřich Freiwald společně se svým společníkem Jaroslavem Böhmem realizoval po celém Československu včetně Podkarpatské Rusi. Družstvo pro stavbu rodinných, úředních a dělnických domků pro Louny a okolí si nechalo

od Jindřicha Freiwalda navrhnout celkem pět typů domků, ze kterých si následně vybralo typy I., II. a IV. Zcela logicky zůstaly nevyužity stavební typy III. a V. vybavené salónek, halou a pokojem pro služku, které neměly šanci získat státní příspěvek na sociální bydlení. Stavební práce zadané stavitelům H. Katzovi a H. Marvanovi mohly být totiž zahájeny jen díky státní subvenci udělené družstvu Ministerstvem sociální péče.¹⁵

Druhá kolonie, zvaná Spořilov, vyrostla mezi lety 1927–1928 podél dnešních ulic Pudlovská, Vrázova, Smetanova a 5. května¹⁶ a jak už bylo zmíněno, její vznik iniciovala o rok dříve Městská spořitelna v Lounech, která celou výstavbu úvěrovala prostřednictvím „Konsorcia pro stavbu rodinných domků Spořilov“. Zástupci spořitelny zadali stavební práce pražské firmě Ing. Jana Šindýlka a Jaroslava Štercla a vypracování zastavovacího plánu i návrhy dvaceti sedmi řadových domků svěřili mladému architektovi Františku A. Librovi,¹⁷ který pro

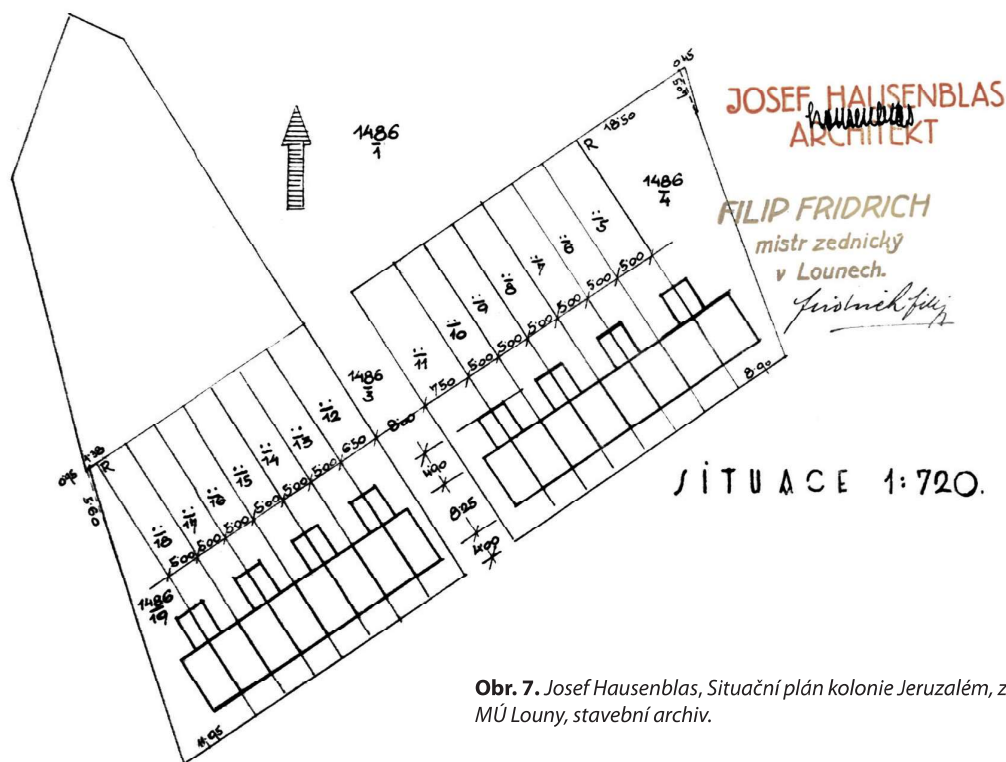
tent Antonína Balšánka, se kterým spolupracoval na interiérech Obecního domu. Po spolupráci s J. Paroulkem založil s Jaroslavem Böhmem roku 1921 stavební a projekční firmu Freiwald & Böhm. Zabýval se především problematikou sociálního bydlení, ale realizoval také řadu bankovních a divadelních budov.

¹⁴ Předválečnou výstavbu v této lokalitě realizovalo *Stavební družstvo Domov – družstvo pro stavbu rodinných domů úřednických, učitelských, řemeslnických a dělnických pro okres lounský*. Spořilov následně doplnily jednopatrové řadové domky Občanské záložny od stavitele Františka Hiekeho stojící v dnešní Pudlovské ulici, které svým stylovým provedením nezapřou ovlivnění Librovou prací.

¹⁵ Státní okresní archiv (dále SOKA) Louny, fond Družstvo pro stavbu rodinných, úřednických a dělnických domků pro Louny a okolí.

¹⁶ Konkrétně se jedná o č. p. 1291–1317.

¹⁷ František Albert Libra (1891–1958) vystudoval českou a německou techniku v Praze. Mezi roky 1921–1938 pracoval pro Ministerstvo veřejných prací, ale souběžně vedl vlastní architektonickou kancelář. Mezi jeho realizacemi najdeme projekty školních budov, peněžních ústavů, jeslí, obytných domů, koupališť, ale také velkých průmyslových staveb a výstavních pavilónů.



Obr. 7. Josef Hausenblas, Situační plán kolonie Jeruzalém, zdroj: MÚ Louny, stavební archiv.

spořitelnu o rok dříve navrhl modernistický palác na Mírovém náměstí. Libra se sociálním bydlením zabýval systematicky a právě v severních Čechách vyprojektoval v první polovině dvacátých let několik souborů hornických a dělnických domků,¹⁸ na které Spořitelna logicky navazuje. Bytovou krizí vyvolaná potřeba hospodárného stavění se zde projevila kompromisem malého řadového domku s racionálním půdorysem, jehož vnitřní uspořádání vycházelo z logického a účelného propojení vnitřních prostor s přihlédnutím ke specifickým potřebám rodinného bydlení.¹⁹ Kolonie si dodnes zachovala jistou míru autenticity, ale řada nevhodných stavebních úprav postupně znehodnocuje její nesporné architektonické kvality spočívající mimo jiné ve stylové jednotě puristicky pojednaných fasád.

Přes drtivý dopad hospodářské deprese na začátku třicátých let dosáhly Louny stavební konjunktury v roce 1933, kdy počet domů vzrostl od konce války téměř o 57%.²⁰ Pod vlivem přetrvávající hospodářské a bytové krize však dochází k proměně architektonického zadání a k příklonu k úspornějším nájemním domům s malými byty o výměře 40 m². Čtyři takovéto domy byly krátce po roce 1930 postaveny z prostředků města

Louny naproti novému areálu okresní nemocnice²¹ a další dva bytové domy určené pro vojenské gázišty uzavřely společně s budovou okresního doplňovacího velitelství prostor Tyršova náměstí. I nadále však zůstala individuální bytová výstavba ideálem rodinného bydlení, na který však dosáhly jen střední a vyšší vrstvy obyvatel. To lze ilustrovat na příkladu bytové akce městské spořitelny, vyhlášené roku 1930 u příležitosti 80. narozenin prezidenta Masaryka a nazvané „Vlastní domov“, jejíž účastníci získali zvýhodněnou půjčku na stavbu vlastního domku teprve po složení poloviny požadované částky.

Z nových lounských čtvrtí založených ve třicátých letech si zvláštní pozornost zaslouží dva projekty od mladých a začínajících architektů Josefa Hausenblase²² a Pavla Bareše²³ za-

²¹ Rozsáhlý areál okresní nemocnice vznikl mezi lety 1926–1929 podle projektu Jaroslava Rösslera a Josefa Stoklasy.

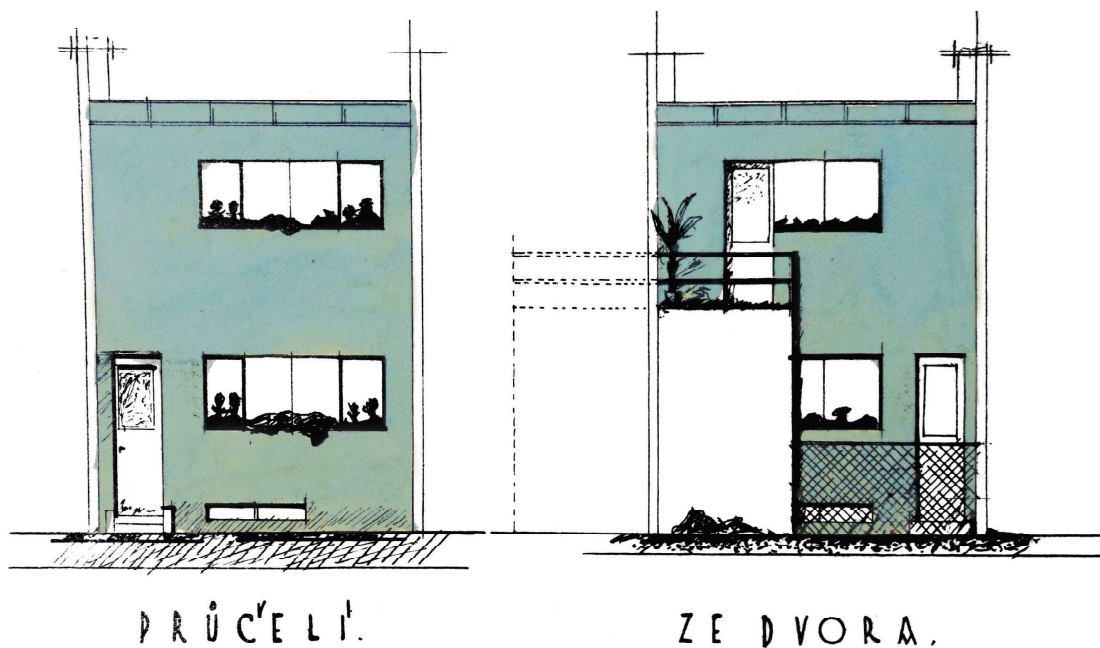
²² Josef Hausenblas (1907–1942) studoval na Vyšší průmyslové škole stavitelské v Praze, kterou nedokončil a odešel do Dessau na Bauhaus, kde mezi lety 1927–1931 navštěvoval ateliér Hannese Meyera. Od roku 1926 byl členem skupiny ARDEV – architekti Devětsilu, ale zabýval se také fotomontáží a grafickým designem. Od roku 1936 do roku 1939 žil v Praze a stal se zaměstnancem projekční kanceláře Ing. arch. Ferdinanda Fencla. V roce 1940 odjíždí z existenčních důvodů do Německa, kde po zahájení 2. světové války narukoval do Wehrmachtu. V roce 1942 byl hlášen jako nezvěstný v bitvě u Stalingradu.

²³ Pavel Bareš (1904–1984) vystudoval v letech 1922–1927 České vysoké učení technické v Praze, fakultu architektury a pozemního stavitelství u profesorů Engela, Ausobského a Blažička. Několik let pracoval v ateliéru Bohumíra Kozáka, se kterým například projektoval domy s nejmenšími byty Ústřední sociální pojišťovny na

¹⁸ Viz Marta PAVLÍKOVÁ – Jiří BUREŠ – Alena SELNEROVÁ, *Zaměstnanecká sídliště v severních Čechách mezi lety 1918–1938, 1. díl, Státní hornické kolonie*, Ústí nad Labem 2014.

¹⁹ Standardně se v přízemí domků nacházela jedna obytná místnost s kuchyní nebo obytná kuchyně a další dva pokoje byly situovány v horním podlaží. K základnímu vybavení patřila prádelna (koupelna) a záchod, který byl obvykle umístěn na obou podlažích.

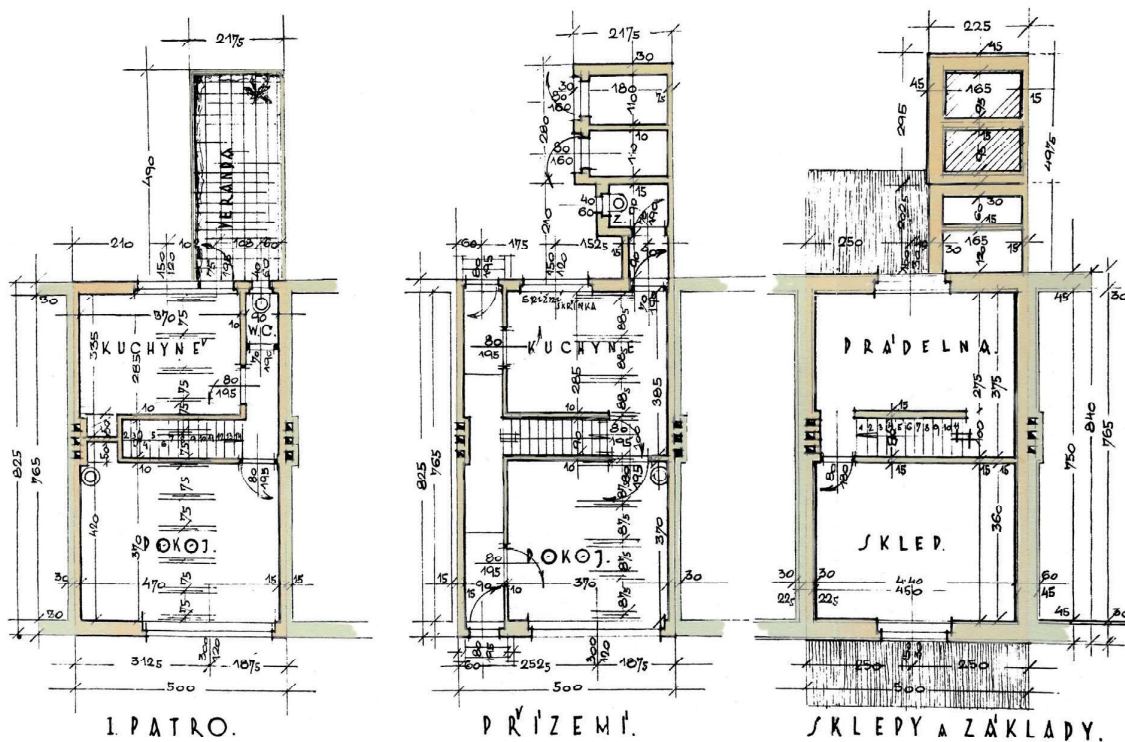
²⁰ Bohumír ROEDL (ed.), *Louny – historie, kultura, lidé*, Praha 2005, s. 358.



PRŮČELÍ.

ZEDVORA.

Obr. 8. Josef Hausenblas, Plán uličního a dvorního průčelí typového domku pro kolonii Jeruzalém, zdroj: MÚ Louny, stavební archiv.

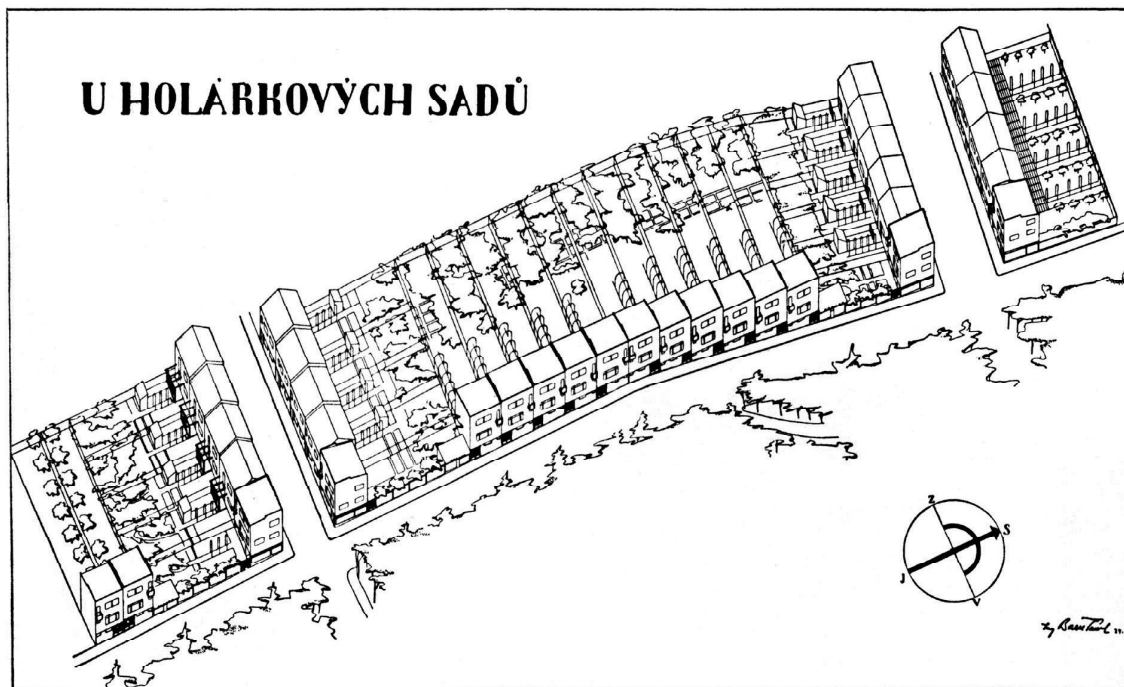


I PATRO.

PŘÍZEMÍ.

SKLEPY A ZÁKLADY.

Obr. 9. Josef Hausenblas, Půdorysné plány typového domku pro kolonii Jeruzalém, zdroj: MÚ Louny, stavební archiv.



Obr. 10. Pavel Bareš, *Ideová skica kolonie u Holárkových sadů*, zdroj: *Architekt SIA*, 1934, roč. 33.

bývajícím se problematikou minimálního bydlení. Při okružní třídě Čeňka Zemana spojující nově budované kasárny s hlavním nádražím vyrostly roku 1931 čtyři velmi kvalitní obytné bloky dvaceti šesti funkcionalistických řadových domků²⁴ od architekta Josefa Hausenblase, rodáka z nedalekých Lenešic a absolventa německého Bauhausu. Odvážná bytová kolonie zvaná Jeruzalém, svým pojetím odpovídá duchu Bauhausu a jeho vědeckému přístupu k architektuře s novou estetikou účelnosti. Teorie Waltera Gropia, Hannese Meyera či László Moholy-Nagyho našly prostřednictvím Karla Teigeiho ohlas i v českém prostředí a významně ovlivnily práci levicově orientovaných českých architektů sdružených v Levé frontě.²⁵ Hausenblasovy standardizované domky byly postaveny v jedné linii na úzkých podélných parcelách a měly představovat univerzální typ bydlení, který by se dle potřeby přizpůsoboval individuálním požadavkům uživatelů. Kromě bauhausovské

rovné střechy a pásových oken disponovaly novostavby obytnou plochou, která činila u deseti domků 80 m² a v ostatních případech pouhých 40 m². Progresivní pojetí této realizace nenašlo pokračovatele a na Hausenblasův Jeruzalém navázala celkem fádňivá zástavba rodinných dvojdomků financovaných městskou spořitelnou v Lounech. Josef Hausenblas se následně pokusil o ještě úspornější výstavbu v rodných Lenešicích,²⁶ projekt však skončil jeho finančním nezdarom a rozestavěné domky zůstaly v zástavě u lounské spořitelny, která je v pozměněné podobě dostavěla. Oba tyto projekty ostře kontrastují s konceptem individuálního rodinného bydlení uplatněným v Kotěrově kolonii a představují zcela nový přístup k řešení otázky sociálního bydlení, který směřoval k sídlištní unifikaované výstavbě z prefabrikovaných a montovaných dílců. Je charakteristické, že téma minimálního bydlení spojené s levicově orientovanou avantgardou přinesl do Loun a nedalekých Lenešic právě jeden ze členů skupiny Devětsil.

Jiný typ inspirace, více zakořeněný v českém prostředí, reprezentuje čtvrť rodinných domků založená roku 1934 na pozemcích městské spořitelny podél západní strany Holárkových sadů.²⁷ Řadové domky od lounského architekta Pavla Bareše nezapřou holandské a anglické vzory a svým vnějším pojetím lehce připomenou Kotěrovu kolonii, jejich funkčně

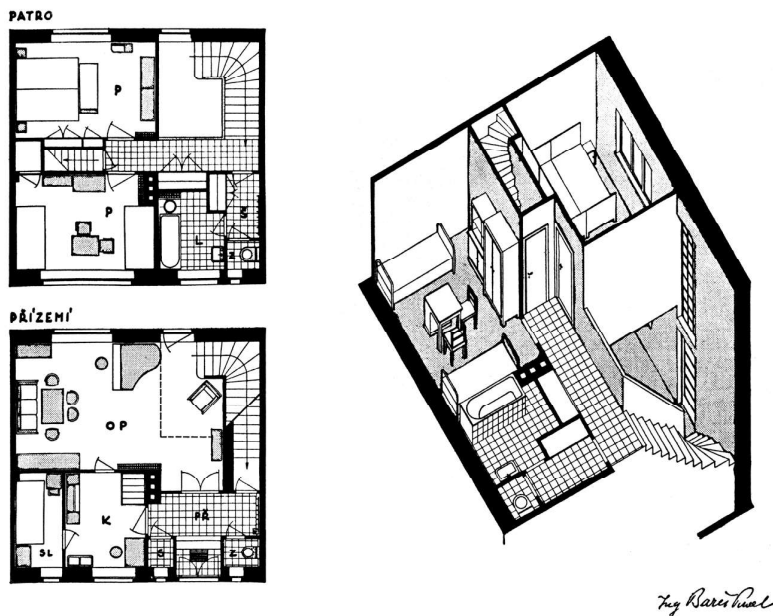
Pankráci. Od roku 1933 působil jako samostatný projektant v Praze. Se Stanislavem Semerádem se zúčastnil řady soutěží a je autorem několika evangelických kostelů (Louny, Cítoliby, Náchod, Braník). Po válce roku 1949 spoluzakládal Stavoprojekt a v roce 1955 se stal ředitelem Krajského projektového ústavu v Praze.

²⁴ Konkrétně se jedná o domy č. p. 1434–1449, č. p. 1471–1479 a č. p. 1639. Původní Hausenblasův projekt je datován rokem 1929. Stavební práce byly svěřeny místnímu zednickému mistrovi Filipu Fridrichovi.

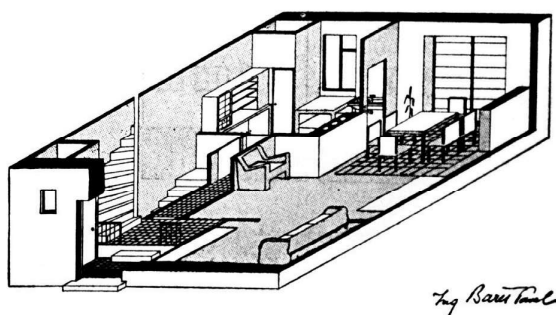
²⁵ Karel Teige například zprostředkoval účast členů Devětsilu na mezinárodní výstavě architektury ve Výmaru (1923), zabýval se Bauhausem ve svých článcích a v neposlední řadě organizoval pražské přednášky Waltera Gropia a László Moholy-Nagyho. Vzájemné vztahy s českou avantgardou byly přerušeny po odchodu Hannese Meyera a nástupu Miese van der Rohe na pozici ředitele Bauhausu.

²⁶ Konkrétně se jednalo o domy č. p. 444–450, č. p. 463 a č. p. 485–493 ve Hřbitovní ulici a č. p. 438, č. p. 453–455 ve Schránilově ulici postavené mezi lety 1929–1932.

²⁷ Kolonie je vymezena Maroldovou, Tomanovou a Holubovou ulicí. Na její stavbě se podílely téměř všechny významné stavební firmy z Loun a okolí.



Obr. 11. Pavel Bareš, Axonometrie a půdorysné rozvržení domku typ III, zdroj: *Architekt SIA, 1934, roč. 33.*



Obr. 12. Pavel Bareš, Axonometrie domku typ V, zdroj: *Architekt SIA, 1934, roč. 33.*

uspořádaný vnitřní prostor a železobetonová konstrukce ale již odpovídají nové době. Bareš navrhl pro kolonii původně pět stavebních typů²⁸ s různou výměrou a orientací, které při samotné realizaci uzpůsobil rozdílným rodinným a finančním potřebám kupujících. Vypracoval plány na domky s minimálními byty, domky pro dvě rodiny, ale i větší vily se sluneční terasou a rovnou střechou. Mezi nejzajímavější patří úsporné domky III. a IV. disponující halově řešeným obytným pokojem o výměře 26 m² a malou kuchyní o 6 m², ty jsou také nejčastěji zastoupeným typem v kolonii. Lounská spořitelna odprodávala volné parcely postupně jednotlivým zájemcům, a proto některé obytné bloky, které vznikly pomalým scelováním, působí lehce nesourodým dojmem. Poslední domky podle Barešových plánů doplnily kolonii v roce 1942.

²⁸ *Architekt SIA, 1934, roč. 33, obr. 89–115.*

Výše uvedená ohniska předválečné a meziválečné bytové výstavby zůstávala dlouho izolována a postrádala přímou vazbu na městské centrum, jejich vzdálenost ilustrují i dobová pojmenování jednotlivých čtvrtí, které byly označovány jako Amerika (zástavba při Husově ulici), Austrálie (stará železniční kolonie), Habeš (Kotěrova kolonie) či Jeruzalém. Teprve roku 1930 byl dokončen zastavovací plán města, který nedostatečné propojení s městskou infrastrukturou řešil velmi invenčním způsobem. Počítalo se s rozšířením intravilánu města za postoloprtskou trať, kde měla novou hranici vytvořit s tratí souběžná ulice vycházející od jihovýchodní strany nemocničního komplexu. Stavební aktivita třicátých let však již nestačila tyto plány naplnit a v pozdějším poválečném období již nebyla tato idea akceptována a jednotlivé obytné čtvrti si izolovaný charakter uchovaly až do šedesátých let 20. století.

LOUNSKÁ MEZIVÁLEČNÁ SAKRÁLNÍ ARCHITEKTURA

V roce 1931 se město Louny vzepjalo k mimořádnému kulturně společenskému počínu, kterým se stala Všeobecná krajinná výstava pořádaná roku 1931 v areálu nového výstaviště, vybudovaného naproti městskému parku severně od Žateckého předměstí.²⁹ Výstava podnítila čilý stavební ruch a nepřímo ovlivnila modernizaci samotného historického jádra města, jež v roce 1932 doplnily v prostoru někdejší hradební

²⁹ Všeobecná krajinná výstava prezentovala život a zejména podnikání v osmnácti okresech a městech severozápadních Čech. Výstaviště se šesti dřevěnými a jedním moderním železobetonovým pavilonem vzniklo podle vítězného projektu městského architekta Otakara Poláka. Areál doplnila v rámci výstavy řada dalších staveb např. pavilón Spořitelnictví navržený F. A. Librou. Kol., *Katalog a památník Všeobecné krajinské výstavy severočeské v Lounech. 14. červen – 11. červenec 1931, Louny 1931.*



Obr. 13. Pavel Bareš, Řadový domek typ III, zdroj: Architekt SIA, 1934, roč. 33.

zóny hned dvě sakrální stavby – Sbor dr. Farského Církve československé husitské od Pavla Bareše a kostel Českobratrské církve evangelické od městského architekta Otakara Poláka.³⁰

V roce 1937 se v lounském okrese hlásilo 35% obyvatel ke katolické církvi, 40% k Církvi československé husitské, 22% bylo bez vyzvání a zbývající 3% zbývala na příslušníky Českobratrské církve evangelické, židovského vyznání a jiných církví. V samotném městě Louny však byla situace trochu jiná – katolíků zde bylo jen 19%, církev československá měla celých 55% věřících a 5% náleželo evangelíkům (400 věřících), židům a dalším početně již marginálním církvím. Zbývajících 21% spadalo na osoby bez vyznání.³¹ Překvapivě vysoký podíl

věřících, celkem 20 000,³² hlásících se k československé církvi lze jednoduše vysvětlit názorovým souzněním těchto lounských obyvatel s mladou republikou a nově vzniklou církví, která reprezentovala její národnostní autonomii a demokratický program.

Církev československá husitská, oficiálně schválená roku 1923, vznikla v roce 1920 kolem radikálního hnutí *Ohnisko* vedeného Karlem Farským. Církev se zformovala poté, co katolická církev odmítla program české *Jednoty katolického duchovenstva* požadující reformu církve v souladu s dobou. Nová církev založila svou česky podávanou liturgii na tradici sv. Cyrila a Metoděje, sv. Václava, Mistra Jana Husa a Jana Ámose Komenského, jejichž odkaz dále promísila s českobratrskými a pravoslavnými vlivy.³³ Církevní představitelé vypsali ideovou soutěž na podobu nového chrámu, který měl být maximálně

³⁰ Otakar Polák (*1938) přišel do Loun v roce 1919 z Prahy a již roku 1920 zde realizoval drobnou stavbu loutkového divadla. Rychle se vypracoval na pozici městského stavitele. Je autorem centrálního pavilonu pro Všeobecnou krajinou výstavu z roku 1931, kostela československé církve husitské z roku 1932 a dalších staveb realizovaných především v Lounech.

³¹ Kol., *Monografie města Loun a okresu Lounského*, Louny 1937, s. 29.

³² Kol., *Katalog a památník Všeobecné krajinské výstavy severočeské v Lounech. 14. červen – 11. červenec 1931*, Louny 1931, s. 33.

³³ Daniel MÁDR, *Vznik a prvorepublikový vývoj církve československé se zvláštním zřetelem na meziválečnou genezi náboženské obce církve československé v Brně*, Brno 2008, rukopis, s. 9–17.



Obr. 14. Otakar Polák, Kostel Československé církve husitské, zdroj: Almanach obchodního grémia v Lounech.

„účelný a neromanticky ukázněný“ a měl mít „pravdivost výrazu a čistotu forem“. Ideálním vzorem se měl stát antický chrám nebo kostel *Unity temple* v Oak Park od F. L. Wrighta z roku 1906.³⁴ Postupně vykrystalizovalo i optimální šířkové uspořádání sálu, umožňující užší kontakt členů církve s kazatelem. Ten neměl být od věřících oddělen, ale měl stát za obětním stolem uprostřed podélné strany na vyvýšeném, osvětleném, světle vymalovaném místě, aby byl dobře vidět a slyšet. Kvůli dobrému poslechu kázání i zpěvu věřících byl kladen velký důraz také na akustiku sálu. Doporučovaly se proto pravouhlé plochostropé sály, protože klenby slyšitelnost zhoršovaly. Umělecky kvalitní „ozdoby“ sálu byly možné, ale nesměly mít posvátný přesah. Za ideální byla pokládána parabolická dispozice nazývaná „*temný kalich*“ a použitá například Josefem Gočárem u královohradeckého Ambrožova sboru z let 1926–1927, která symbolizovala otevřenou náruč Ježíše vítajícího

³⁴ Stavitel č. 5, 1924, s. 101–109.

své věřící. Zvonice měla být zřejmě pod vlivem dřevěných pravoslavných kostelů umístěna asymetricky, aby neimitovala katolické chrámy. U chrámů se běžně budovala kolumbária, opět jako důkaz rozchodu s Římem, ale zřejmě i jako důsledek spolupráce se spolkem *Krematorium*, který kolumbária financoval a přispíval tím i na nové chrámy.³⁵

Lounští věřící Církve československé husitské z počátku společně s katolíky užívali kostel sv. Mikuláše, později kreslířnu v budově dívčích škol, tělocvičnu v chlapeckých školách a následně kostel sv. Petra. Roku 1929 se vzhledem ke stoupajícímu počtu členů stala stavba vlastního chrámu hlavní prioritou³⁶ a církevní představitelé zakoupili v centru města

³⁵ Markéta SVOBODOVÁ, *Architektonický vývoj sakrálních staveb Církve Československé husitské ve 20.–40. letech 20. století*, in: Aleš FILIP, Norbert SCHMIDT (eds.), *Dům boží a brána nebe ve 20. století. Studie o sakrální architektuře*, Brno 2009, s. 86–92.

³⁶ Tento problém byl celorepublikový, proto občas docházelo k exsům při užívání stávajících katolických kostelů a far. *Časopis Český*



Obr. 15. Otakar Polák, Interiér kostela Československé církve husitské, zdroj: Monografie města Louny a okresu lounského.

volný pozemek vymezený ulicemi Jakoubkova a Na Valích. Vypracováním stavebních plánů byl bez soutěže pověřen městský architekt Otakar Polák, který navrhl kostel pro tisíc osob se samostatnou farní budovou a bytem duchovního. Polákův chrám je prostou kubickou stavbou s železobetonovým skeletem,³⁷ již dominuje 25 metrů vysoká šestipodlažní hranolová věž přisazená asymetricky k levému nároží kostela. Věž ukončuje zvonové patro završené biblí, kalichem s polygonální kupou a pravoslavným křížem. Směrem do ulice je k lodi představen portikus s terasou, kterým se vchází do předsálí chrámu. Puristické fasády sboru jsou rytmizovány jen průběžnými pásovými římsami, které rámuji okna a ohraničují korunu zdiva. Chrátová síň (lod) dlouhá 19 metrů a široká 17 metrů³⁸ je oproti doporučenému rovnému stropu zaklenutá valeně a má hloubkové, nikoliv preferované šířkové uspořádání.³⁹ V suterénu se nachází oproti lodi o polovinu užší přednáš-

zápas, ústřední týdeník Církve československé husitské, to komentoval takto: „sice trochu proti srsti paragrafů, ale je to v souvislosti s počtem svatého práva a spravedlnosti.“ Daniel MÁDR, Vznik a prvorepublikový vývoj církve československé se zvláštním zřetelem na meziválečnou genezi náboženské obce církve československé v Brně, Brno 2008, rukopis, s. 20.

³⁷ Práce spojené s touto konstrukcí byly svěřeny firmě Ing. V. Hlaváčka a arch. stav. V. Müllera z Královských Vinohrad. Zednické a dělnické práce následně provedla lounská firma Františka Hiekeho.

³⁸ Kol., *Monografie města Louny a okresu lounského*, Louny 1937, s. 37.

³⁹ Stěnu presbytáře zdobí sádrový reliéf s motivem *Ježíš přítel dítěte* od Josefa Štíbra. Bohumír ROEDL (ed.), *Louny – historie, kultura, lidé*, Praha 2005, s. 359.

kový sál, přístupný schodištěm ve věži a dedikovaný místnímu rodáku Jaroslavu Vrchlickému.

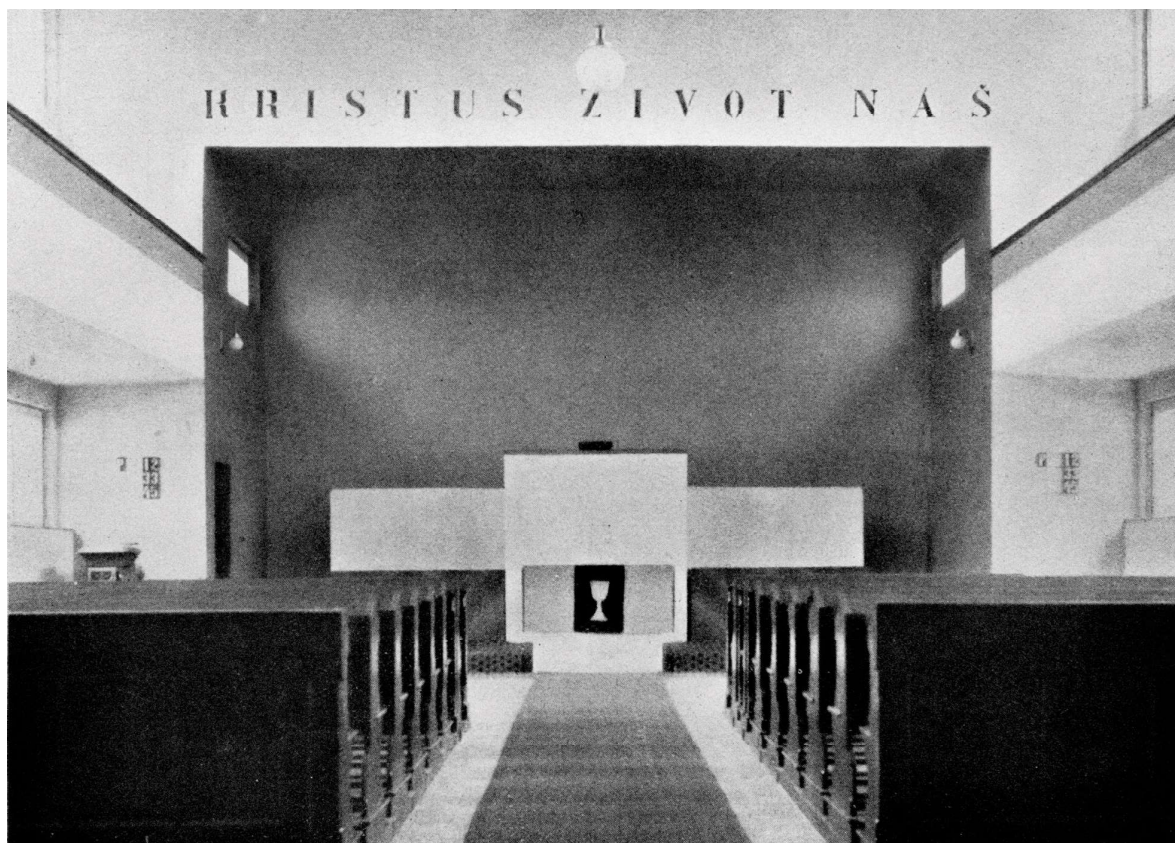
Samotná stavba, započatá 3. dubna 1931, byla financovaná z výtěžku sbírky lounských občanů a členů církve, část nákladů pokryla půjčka 200 000 Kč od městské spořitelny a podpora Ministerstva sociální péče ve výši 198 000 Kč. Malou pomocí přispěla i městská rada, která v červnu 1931 darovala 20 fůr štěrku a písku z obecní pískovny v Dobřichovicích v přibližné ceně 225 Kč. Konečné náklady dosáhly částky 916 726 Kč, přesto tyto prostředky nestačily na pokrytí celého stavebního záměru a 19. října 1932 byl oficiálně dokončen jen chrám, bez fary.⁴⁰ Uzpůsobení sakristie pro potřeby kolumbária se datuje do roku 1937, v následujícím roce pověřil sbor pražského architekta Ing. K. Truksu vypracováním předběžných plánů na přestavbu kostela, které počítaly s přesunem kolumbária do suterénu. Realizaci projektu však pozastavila druhá světová válka a nedostatek financí. Teprve v letech 1948–1949 došlo na základě plánů architekta Bedřicha Patrovského ke zřízení kolumbária v prostorách původní zpěvní síně.⁴¹

⁴⁰ Slavností otevření Sboru se uskutečnilo dne 23. října 1932 a předcházela mu slavnostní akademie v sále domu U Koruny za přítomnosti církevních patriarchů dr. Gustava Procházky a prof. Kostlivého. Archiv Sboru Československé církve husitské v Lounech, *Farní kronika*.

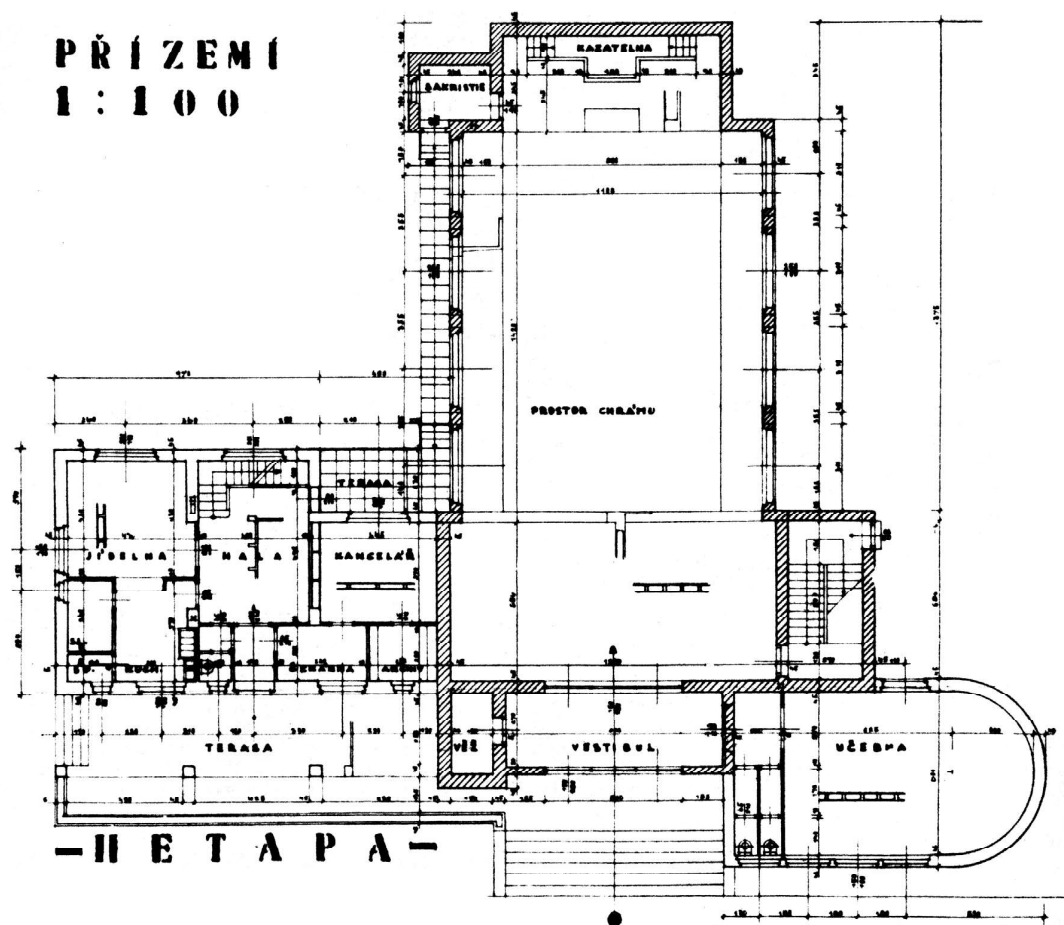
⁴¹ Sádrový model zdobící čelní stranu kolumbária je patrně prací truhlářského mistra Kotyzy, dřevěný originál reliéfu však nebyl ani po několikaletých urgencích autorem dodán. Kostel je dále vybavený varhanami od krnovské firmy bratří Riegrů, které byly pořízeny



Obr. 16. Pavel Bareš, Sbor Českobratrské církve evangelické, zdroj: Architekt SIA, 1940.



Obr. 17. Pavel Bareš, Interiér Sboru Českobratrské církve evangelické, zdroj: Architekt SIA, 1940.



Obr. 18. Pavel Bareš, Půdorys přízemí Sboru Českobratrské církve evangelické, zdroj: Architekt SIA, 1940.

Počet lounských evangelíků byl oproti husitům razantně nižší, i když také oni se obdobně jako církev husitská hlásili k české reformaci.⁴² Českobratrská církev evangelická vznikla ze dvou evangelických církví augsburského a helvétského vyznání, jež vyhlásily spojení na generálním sněmu konaném 17. a 18. prosince 1918 v Praze.⁴³ Tato církev rovněž hlásala Slovo v českém jazyce, čelem k věřícím a také zde je podstatnou součástí liturgie zpěv účastníků bohoslužby. Církev však většinou užívala starší stavby nebo nechávala, jako v případě lounského kostela, podobu chrámů v rukou projektantů a staršovstva.

roku 1935. Třífázový elektromotor pohánějící vzduchové čerpadlo je umístěný mimo prostor kůru v malé strojovně a je dodnes plně funkční. Archiv Sboru Československé církve husitské v Lounech, *Farní kronika*.

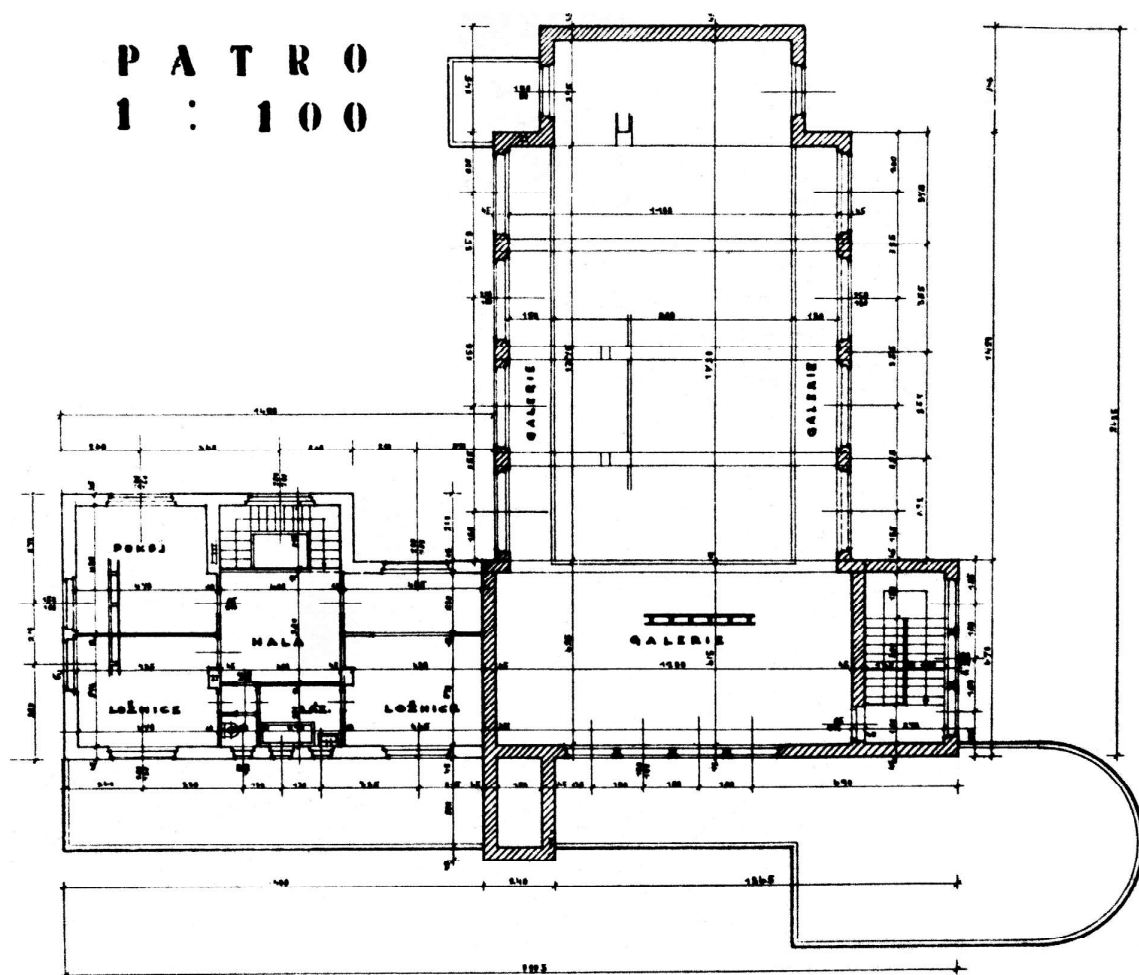
⁴² Evangelická církev v Lounech existuje již od roku 1870, kdy zde poprvé ve vyklizeném skladu kázal farář Jan Karafiát, autor Broučků. Kol., *Chrám páně Českobratrské evangelické církve v Lounech*, Louny 1932, s. 14–27.

⁴³ Symbolem Českobratrské církve evangelické je kalich stojící na Bibli, vyjadřující spojení české reformace s reformací kalvínskou a luterskou. <http://www.e-cirkev.cz/clanek/79-Historie-CCE/index.htm>, citováno dne: 18. 3. 2016.

Lounský sbor vznikl ve stejnou dobu jako husitský kostel a rovněž cesta k jeho vzniku byla delší.⁴⁴ Od roku 1892 se evangelíci shromažďovali v kostele sv. Petra, který jim bylo město ochotno později i prodat, avšak náklady na jeho opravu (roku 1908 musel být z havarijních důvodů uzavřen) by byly pro sbor příliš vysoké, proto se staršovstvo rozhodlo vystavět kostel nový. Za tím účelem se roku 1910 obrátilo na Josefa Gočára, ale pro finanční náročnost jeho projektu (předpokládaný náklad stavby činil 56 000 K oproti předpokládaným 40 000 K) k samotné realizaci nedošlo.⁴⁵ Sbor nakonec zakoupil roku 1913 dům č. p. 559, kde působil až do postavení nového sboru. V roce 1926 církev zakoupila pozemek naproti Valterovu cukrovaru a o dva roky později oslovila architektka Pavla Bareše, který vypracoval plány na funkcionalistickou

⁴⁴ Městský úřad Louny, stavební archiv, Sbor Církve českobratrské evangelické č. p. 1510.

⁴⁵ Stavební fond navíc obnášel jen cca 3 000 Kč. <http://louny.evangelnet.cz/kostel.php>, citováno dne: 18. 3. 2016; Kol., *Chrám páně Českobratrské evangelické církve v Lounech*, Louny 1932, s. 27–31.



Obr. 19. Pavel Bareš, Půdorys patra Sboru Českobratrské církve evangelické, zdroj: Architekt SIA, 1940.

stavbu s rozpočtem ve výši 545 000 Kč.^{46,47} Novostavba financovaná prakticky z jediného zdroje prostřednictvím stavebního fondu na stavbu chrámu⁴⁸ probíhala od října 1931 až do června 1932.⁴⁹ Podle zadání investora byly jednotlivé sborové části realizovány etapově – nejdříve kostel s věží, o dva roky později fara a v roce 1936 učebna s půlkruhovým závěrem.⁵⁰

⁴⁶ Po přepracování projektu a závěrečném vyúčtování byla stavba o 200 000 Kč levnější.

⁴⁷ Cena stavebních prací byla oproti předválečnému období počátkem 30. let osmkrát až devětkrát vyšší, in: Československá vlastivěda, díl VI – Práce, Praha 1930, roč. 33, s. 327–335.

⁴⁸ Fond byl založen roku 1923, stavbu z malé části financoval také místní cukrovar a Toleranční fond. Fara mohla být postavena až po prodeji části lounského majetku církve. Přesto se sbor výrazně zadlužil, proto nebyl do věže nikdy zavěšen zvon.

⁴⁹ Základní kámen chrámu byl položen 18. října 1931 u příležitosti 150. výročí vydání Tolerančního patentu, slavnostní otevření kostela proběhlo 30. října 1932.

⁵⁰ <http://louny.evangnet.cz/kostel.php>, citováno dne: 18. 3. 2016.

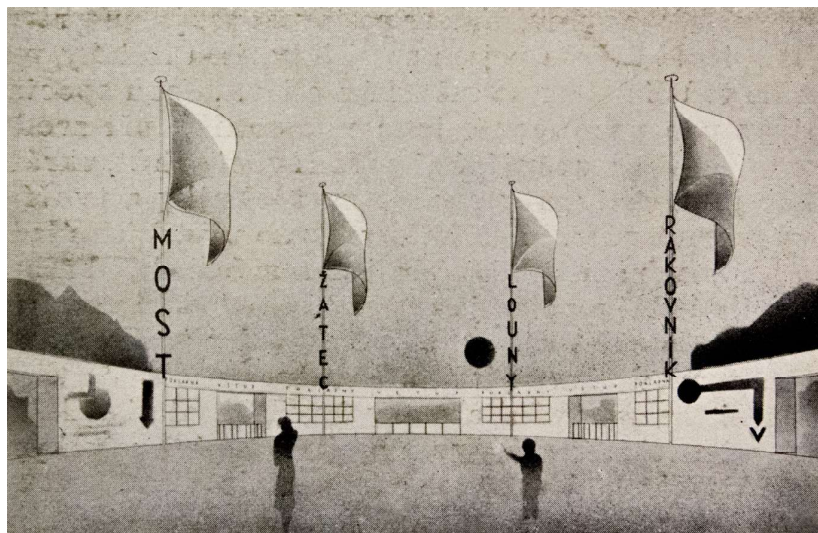
O výstavbu se podělily dvě stavitelské firmy, které vlastnili členové sboru Karel Pau(e)⁵¹ a Václav Parkmann.⁵²

Hmotově efektní kubické, plochostřeché a maximálně úsporné a funkční objekty sboru mají oproti Polákově stavbě nečleněné fasády s drobnými horizontálními okny. Věž je výjma otvoru v podstřeší směrem do ulice zcela slepá. Bareš svůj kostel komentoval takto: „A vnější forma, na kterou se nejčastěji poukazuje nejen u všech věcí a skutků, které konáme, ale hlavně u architektury, jest věcí názoru lidí, přizpůsobených tuto správně chápat. Podotkl bych jenom, že jsem dal budově architektonickou formu její funkce, jak ji chápu a pokud se mi ji podařilo uskutečnit.“⁵³ Do chrámu se vchází sloupovým portikem (Bareš jej

⁵¹ Architekt a stavitel v Lounech. Člen technického výboru lounské krajské výstavy. Kol., *Katalog a památník Všeobecné krajské výstavy severočeské v Lounech*. 14. červen – 11. červenec 1931, Louny 1931, s. 12.

⁵² Architekt a zednický mistr z Cítolib.

⁵³ Kol., *Chrám páně Českobratrské evangelické církve v Lounech*, Louny 1932, s. 38.



Obr. 20. Pavel Bareš, Soutěžní návrh lounského výstaviště, zdroj: Architekt SIA, 1934, roč. 33.

nazývá halou či vestibulem) s přímým přístupem na osově umístěnou odstupněnou věž a na galerii v čele samotné lodi. Na galerii vede i samostatné schodiště z boční ulice. Vedle vstupní haly se vpravo nachází učebna s příslušenstvím. Zrcadlově situovanou faru s bytem faráře, hostinskými pokoji, kanceláří a archivem propojila s kostelem terasa. V zadní části kostela se nachází sakristie přístupná ze zahrady.

Interiér chrámu si hraje se světlem – samotná loď hloubkové dispozice je prosvětlená, nikoliv oslněná. Kvůli zlepšení osvětlení vnitřních prostor posunul Bareš oproti původnímu záměru nízké řady oken výše ke korunní římsě.⁵⁴ Pravoúhlý odskočený a snížený presbytář s kazatelnou je ponořen do tmy, ze které má vystupovat jen vyvýšená postava kazatele a dominantní obětní stůl. Nad presbytářem se na stěně nachází nápis *Kristus život náš*. Byt kostelníka je v přístavku na úrovni kazatelny. Chránovou konstrukcí tvoří železobetonový rám vyplněný cihlami, stropy jsou deskové s náběhy. Zbylé objekty jsou zděné a mají betonové stropy. Stavba musela totiž být maximálně finančně úsporná, 1m³ ve výsledku stál 100 Kč. Jednou z inspirací ke stavbě byl kostel ve finském Rajamäen od Erkki Huttunena, který je rovněž charakteristický středověce umístěnou štíhlou horizontální věží i zřetelně definovaným světlem v interiéru.⁵⁵

Od šedesátých let 19. století nabíralo národnostní uvědomění lounských Čechů na síle, což se projevilo zejména v silné spolkové činnosti, v příklonu k „novým církvím“ i v reflektování české minulosti. Česká identita rezonovala po vzniku samostatné republiky i ve stavební činnosti. Jak bytová výstavba za okrajem středověkého jádra Loun, tak oba církevní objekty postavené počátkem třicátých let v městském centru, reprezentují nově vniklou Československou republiku, její architek-

tonické impulzy i politický rozměr. Obdobný entuziasmus nelze vyčíst z žádného severně položeného města nynějšího Ústeckého kraje. Souvislosti mezi novým státním zřízením a meziválečnou architektonickou podobou Loun nejsou dosud dostatečně zmapovány, zcela očividná je však finanční a legislativní podpora soukromých i veřejných staveb, a to nejen obytného nebo sakrálního charakteru, stát cíleně podporoval i výstavbu lounských škol, nemocnice či peněžních ústavů.⁵⁶ Naopak městská samospráva se k demokratickým ideálům nového státu přihlásila zorganizováním Všeobecné krajinné výstavy v roce 1931, která se stala manifestací české kultury, průmyslu a hospodářství. Mimo jiné byla také hybatelem rozsáhlé modernizace městského jádra, tyto stavební akce však dosud nebyly cílem žádného badatelského příspěvku a na odborné zpracování teprve čekají.

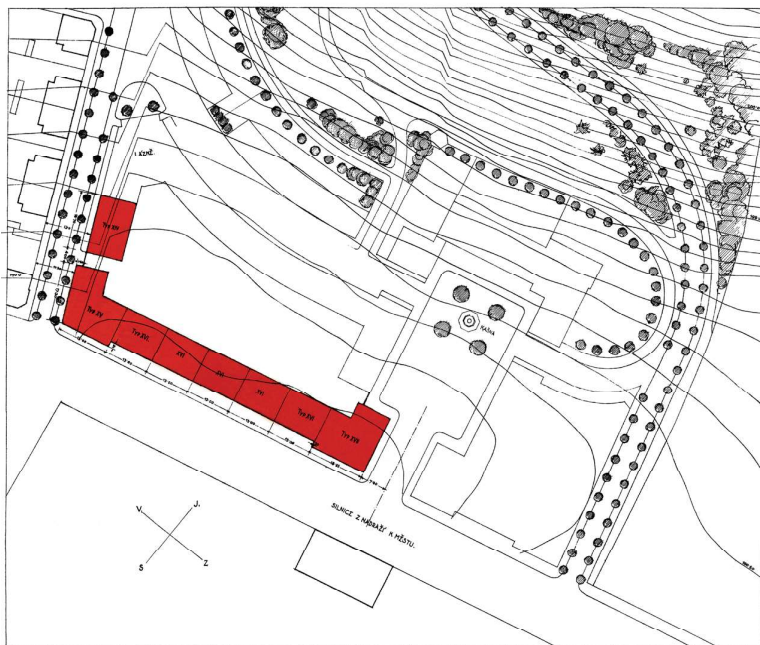
⁵⁴ <http://louny.evangelnet.cz/kostel.php>, citováno dne: 18. 3. 2016; Kol., *Monografie města Loun a okresu Lounského*, Louny 1937, s. 37.

⁵⁵ Architekt SIA 1940, s. 209–212.

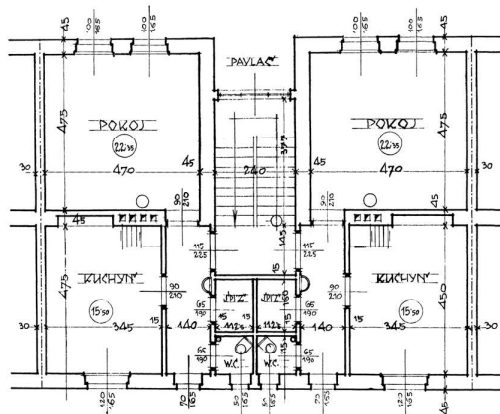
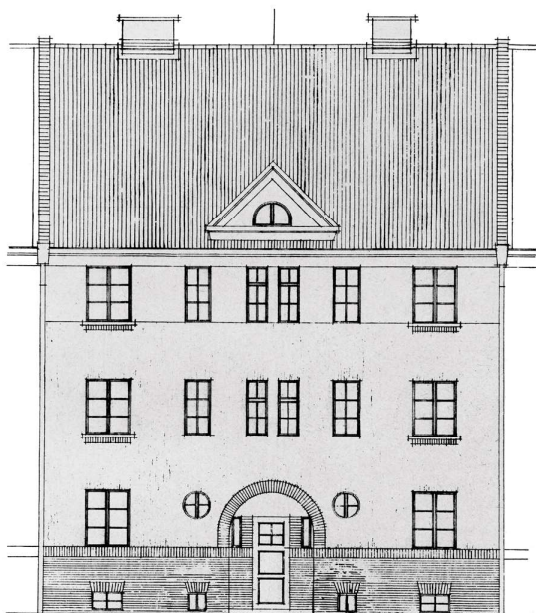
⁵⁶ Viz Palác městské spořitelny od F. A. Libry z let 1926–1927 nebo palác Legiobanky od Karla Horáka a Václava Wernera z roku 1930.



Obr. 21. Jan Kotěra, Plán uličního průčelí tzv. osmidomů pro železniční zřízení v Lounech, zdroj: NA Praha.



Obr. 22. Jan Kotěra, Situační plán tzv. osmidomů pro železniční zřízení v Lounech, zdroj: NA Praha.



Obr. 24. Jan Kotěra, Půdorys 1. a 2. patra domu typ XVI v tzv. osmidomech pro železniční zřízení v Lounech, zdroj: NA Praha.

Obr. 22. Jan Kotěra, Plán uličního průčelí domu typ XVI v tzv. osmidomech pro železniční zřízení v Lounech, zdroj: NA Praha.