

## JAROSLAV SKOPEC – JAN LEIBL

## KOSTEL SV. MIKULÁŠE V BĚSNĚ



Obr. 1. Celkový pohled od jihovýchodu. Foto: Jaroslav Skopec, 2014.

Kostelu v Běsně doposud nebyla ze strany odborné veřejnosti věnována prakticky žádná pozornost a až do roku 2013, kdy byl prohlášen za kulturní památku, unikl i zájmu státní památkové péče. Kostel přitom vykazuje jasně znaky středověkého stáří, přičemž pravouhelný presbytář jej řadí spíše ke staršímu horizontu gotického slohu. Z dokumentace kostela probíhající v roce 2012 a z následného průzkumu archivního však vyplývají skutečnosti, které nejen rozšiřují naši znalost o stavebním vývoji kostela, ale činí z něj jedinečnou památku středověkého stáří na území Ústeckého kraje.

#### MAJETKOPRÁVNÍ VÝVOJ OBCE

O držbu vsi Běsno na Podbořansku se odedávna dělili Johanité, usazení na pražské Malé Straně v komendě u Panny Marie pod řetězem (též u paty mostu), nejvýznamnějším centru tohoto řádu v Čechách, se zemanskými rody i měšťany usedlými v blízkých královských městech Praze, Rakovníku a Žatci.<sup>1</sup>

<sup>1</sup> August SEDLÁČEK, *Místopisný slovník Království českého*, Praha 1998, s. 20.

Nejstarší dosud známý písemný záznam o této vsi je z roku 1342 a nachází se v urbáři kláštera cisterciáků na Zbraslavi.<sup>2</sup> Zápis informuje o odvodu platu 3 kop za zemřelé a 5 kop ročního platu vybíraného na počátku velikonočního půstu. Za krále Jana Lucemburského mocensky a hmotně klášter upadl<sup>3</sup> a cisterciáci pravděpodobně museli svůj majetek v Běsně dát do zástavy.

Kdy přesně se dostala ves Běsno (nebo její část) do držení české provincie Řádu sv. Jana Jeruzalémského se bohužel z dochovaných písemností nedovíme.<sup>4</sup> Jisté je, že v poslední

<sup>2</sup> Josef EMLER (ed.), *Decem registra censuum Bohemica compilata astate bellum hussiticum precedente. Deset urbářů českých z doby před válkami husitskými*, Praha 1881, s. 310.

<sup>3</sup> K tomu např. Milan M. BUBEN, *Encyklopedie řádů, kongregací a řeholních společností katolické církve v českých zemích, II. díl, II. svazek: Mnišské řády*, Praha 2004, s. 287; Více se problematikou vztahů krále Jana Lucemburského k cisterciáckým klášterům na území českého království zabývá ve svých pracích o dějinách cisterckého řádu v Čechách v letech 1142–1420 Kateřina Charvátová (různá přepracovaná vydání od roku 1998).

<sup>4</sup> Obecněji k historii a působení Johanitů v Čechách Milan M. BUBEN, *Encyklopedie řádů, kongregací a řeholních společností katolické církve v českých zemích, I. díl: Řády rytířské a křížovníci*, Praha 2002, s. 43n.



Obr. 2. Celkový pohled od severozápadu. Foto: Kateřina Neumannová, 2016.

třetině 14. století a počátkem století následujícího vybírali rytíři sv. Jana v Běsně peníze (4 kopy) na výživu svých bratří u Panny Marie pod řetězem. Zatímco urbář z roku 1376 sepsaný bratrem Matějem, notářem pražské komendy, ves Běsno neuvádí,<sup>5</sup> dvě listiny datované 24. lednem 1376 a 17. květnem 1400 Běsno vyjmenovávají spolu s dalšími vesnicemi jako zdroj pítančního (vyživovacího) fondu.<sup>6</sup> Možným vysvětlením je, že ve vsích, ze kterých čerpali rytíři pítanci, neměli žádné další platy a šlo o dnes neznámé a ne zjistitelné drobné donace ze stran sympatizantů Řádu, určené právě na výživu špitálníků sv. Jana.

Patronátní právo v Běsně Johaniťe nejspíše neměli, neboť byli osvobozeni od placení papežských desátků (od roku 1247) a přesto Běsno je zpoplatněno v desátkových registrech v době, kdy prokazatelně přinejmenším část vsi drželi křížovníci. Odvod desátku je doložen v letech 1352 (6 grošů), 1367 (6 gr.), 1369 (6 gr.), 1384 (6 gr.), 1385 (6 gr.), 1399 (12 gr.) a 1405 (6 gr.).<sup>7</sup>

Z poslední čtvrtiny 14. století máme i první zprávy o farářích v Běsně. K roku 1379 je doložen Mikuláš Trč ze Žatce (Nicolaum Trconis de Zac), který ve správě farnosti vystřídal zemře-

lého kněze Matěje (per mortem Mathei).<sup>8</sup> Kněz Mikuláš je uváděn ještě v roce 1380 (Nicolaus plebanus ecclesie in Byessna),<sup>9</sup> v roce 1386 je doložen farář Zachariáš (Zacharias clericus).<sup>10</sup>

Roku 1380 žádal farář Mikuláš o přezkoumání patronátního práva v Běsně. Patronát dle záznamu měl tehdy rytíř Fráňa z Chejna (Frane de Chayna; neidentifikovaná lokalita) a žatecký měšťan Bartoloměj (Fráňův bratr).<sup>11</sup> V roce 1388 byl zmíněný rytíř Fráňa po smrti a v Běsně měl nadále patronát Bartoloměj ze Žatce.

V neklidném 15. století Běsno opět měnilo majitele. Část vsi v roce 1410 patřila zřejmě Strahovskému klášteru, o čemž svědčí zápis v urbáři tehdy sestaveném, dle kterého odváděli čtyři poddaní klášteru roční plat.<sup>12</sup> O svou část v Běsně přišli v letech 1436–37 křížovníci, neboť císař Zikmund jejich držbu zastavil bratrům Vlkovi a Buškovi z Minic a na Blšanech. Toto právo jim potvrdil král Vladislav Jagellonský v roce 1474.<sup>13</sup>

<sup>8</sup> Josef EMLER, *Libri confirmationum ad beneficia ecclesiastica pragensis per archidioecesim. Liber tertius et quartus ab anno 1373 usque ad annum 1390*, Pragae 1879, s. 105.

<sup>9</sup> Ferdinand TADRA, *Soudní akta konsistoře pražské z rukopisů archivu kapitulu v Praze, část II. (1380–1387)*, Praha 1893, s. 9, 89.

<sup>10</sup> TAMTÉŽ, s. 361.

<sup>11</sup> TAMTÉŽ, s. 89.

<sup>12</sup> Josef EMLER (ed.), *Decem registra censuum Bohemica compilata astate bellum hussiticum precedente. Deset urbářů českých z doby před válkami husitskými*, Praha 1881, s. 286.

<sup>13</sup> August SEDLÁČEK, *Zbytky register králův římských a českých z let 1361–1480*, Praha 1914, s. 292.

<sup>5</sup> K tomu blíže Miroslav SVOBODA, *Majetek johaniťského řádu v Čechách ve 12.–16. století*, disertační práce, FF MU Brno, Brno 2006.

<sup>6</sup> Národní archiv Praha, fond Maltézští rytíři – české velkopřevorství, listiny č. 2240 a 2274.

<sup>7</sup> Václav Vladivoj Tomek, *Registra decimarum papalium čili: Registra desátků pražských z dieceze pražské*, Praha 1873, s. 44.





Obr. 3. Sakristie v pohledu od jihozápadu. Foto: Tomáš Brož, 2014.

Spolu s rytíři z Minic drželi nějaké majetky v Běsně též rytíři Čelechovcové z Královic. V roce 1542 si totiž nechal zapsat „v Běsně dvory kmetské s příslušenstvím“ do zemských desk Jan Čelechovec z Královic. Jednalo se o díly po jeho dědovi Vaňkovi Čelechovcovi a jeho bratru Pavlovi a o díl po bližší neznámém Janu Judáškovici z Janče a z Šanova.<sup>14</sup>

Vlastnická situace byla však zřejmě ještě komplikovanější. V roce 1522 vedl při oplat v Běsně Jiřík Henygar z Žemberka se Sidonií z Fictumu, vdovou po Václavu Hasištejnském z Lobkovic. Jiřík Henygar ji vinil z toho, že „drží plat ve vsi Běsně, k kterémužto platu týž Jiřík praví se mít lepší právo a spravedlivost, nežli ty ani žádný jiný.“<sup>15</sup>

Nejspíše koupil od některého z výše jmenovaných držitelů získal někdy v druhé polovině 16. století ves Běsno Jaroslav Libštejnský z Kolovrat, který po sňatku se Ziknou z Gutštejna seděl na Petršpurku (Petrohradě). Po jeho smrti při dělení dědictví mezi jeho pět synů v roce 1595 dostal Beneš Libštejnský z Kolovrat dvůr v Běsně s vesnicemi.<sup>16</sup> V roce 1595 patřilo ke statku Běsno zboží: městys Kryry se 40 poddanými, ves Soběchleby s 20 poddanými, ves Běsno s 11 poddanými, ves Zderaz s 15 poddanými, ves Voráčov s 25 poddanými, ves Krty

s 22 poddanými a dva poplužní dvory ve vsích Běsně a Zderazi.<sup>17</sup> Po Benešově smrti roku 1617 dostal po otci Kolečov a Kryry (s Běsnem) starší syn Jaroslav Julius. Během pobělohorských konfiskací byl Jaroslav Julius Libštejnský z Kolovrat postižen v roce 1623 ztrátou třetiny svého jmění. Přišel tak o statek Kolečov (tvrz a ves Kolečov s dvorem poplužním), o městys Kryry s podacím kostelním, ves Běsno s dvorem poplužním a o díl vsi Soběchleby.<sup>18</sup>

Novým majitelem se stal Heřman z Questenberka, který za Libštejnský konfiskát zaplatil v roce 1623 50 280 kop míšeňských zlatých.<sup>19</sup> K tomu přikoupil panství Nepomyšl, které se stalo centrem nového velkostatkářského celku. Qustenberk zemřel roku 1651 a zanechal po sobě dědičku manželku Alžbětu a dceru Alžbětu, která se provdala za Gundakara z Ditrichštejna. V rodě Ditrichštejnů se panství Nepomyšl drželo do roku 1895, po jejich vymření zdědili nepomyšlský majetek Herberštejnové, kteří jej vlastnili do roku 1945.<sup>20</sup>

#### POLOHA A POPIS KOSTELA

Běsno se nachází přibližně 9 km jihovýchodně od Podbořan při Očihoveckém potoce. Kostel je dnes samostatně

<sup>14</sup> Josef EMLER, *Reliquiae tabularum terrae regni bohemiae*, Tomus II., Praeae 1872, s. 363.

<sup>15</sup> Jaromír ČELAKOVSKÝ, *Archiv český*, Díl XXXII., Registra soudu komorního z let 1519–1524, Praha 1915, s. 274.

<sup>16</sup> August SEDLÁČEK, *Hrady, zámky a tvrže Království českého 14, Žatecko-Litoměřicko*, Praha, s. 356.

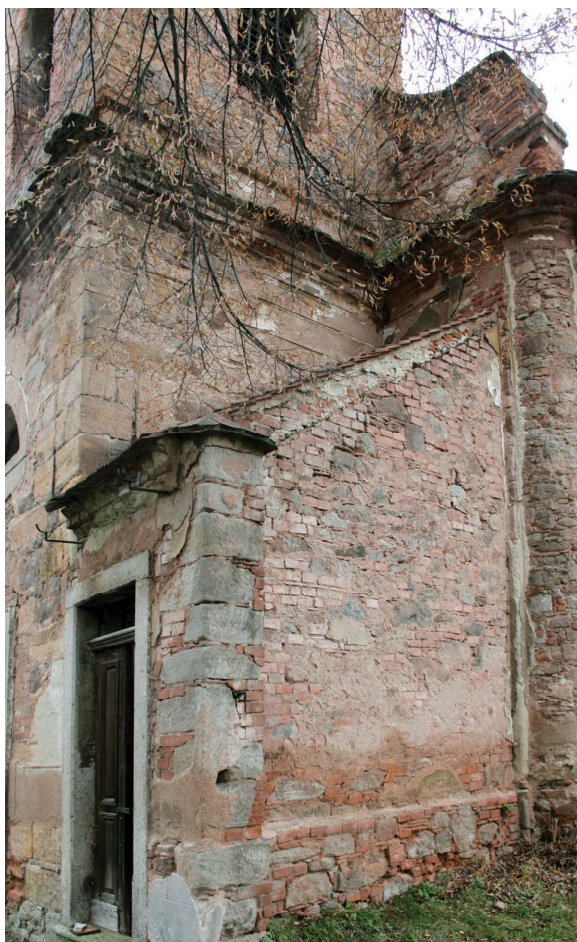
<sup>17</sup> Národní archiv Praha, Desky zemské, 171 J 8.

<sup>18</sup> Tomáš V. BÍLEK, *Dějiny konfiskací v Čechách po r. 1618*, Praha 1882, s. 286.

<sup>19</sup> TAMÉŽ.

<sup>20</sup> Rudolf ANDĚL a kol., *Hrady, zámky a tvrže v Čechách, na Moravě a ve Slezsku 3, Severní Čechy*, Praha 1984, s. 342





**Obr. 4.** Schodišťový přístavek v pohledu od jihozápadu.  
Foto: Tomáš Brož, 2014.

stojící stavba uprostřed vřetenové návsi. Původně však stál uprostřed oválného areálu vymezeného ohradní zdí, která je zachycena na mapě stabilního katastru z roku 1843.<sup>21</sup>

K obdélné lodi kostela se na východě připojuje čtvercový presbytář se sakristií po jižní straně (**obr. 1**). V ose západního průčelí lodi je přiložena dvoupatrová hranolová věž se schodišťovým přístavkem po jižní straně (**obr. 2**).

Loď o půdorysných rozměrech přibližně 11,5 x 6,9 m má severní a jižní stěnu silnou okolo 1 m a stěnu západní 0,94 m. Presbytář o straně pohybující se kolem 4,2 m disponuje zdívkou silným 1,43 m, s výjimkou východního, které je silné až 1,5 m. Zdivo lodi i presbytáře je shodně tvořeno lomovým pískovcem šedé a hnědé barvy, který je v nárožích armován pískovcovými kvádry bez známky opracování. Výjimkou jsou pouze západní nároží lodi, která jsou armována pouze částečně a profilována oboustranně odsazeným čtvrtkruhem. Cihly formátu 6x14x28 cm ve zdivu rámují pouze segmentově zaklenuté okenní otvory a vyzděna je z nich i korunní římsa. Sakristie, v jejímž interiéru se nachází jihovýchodní

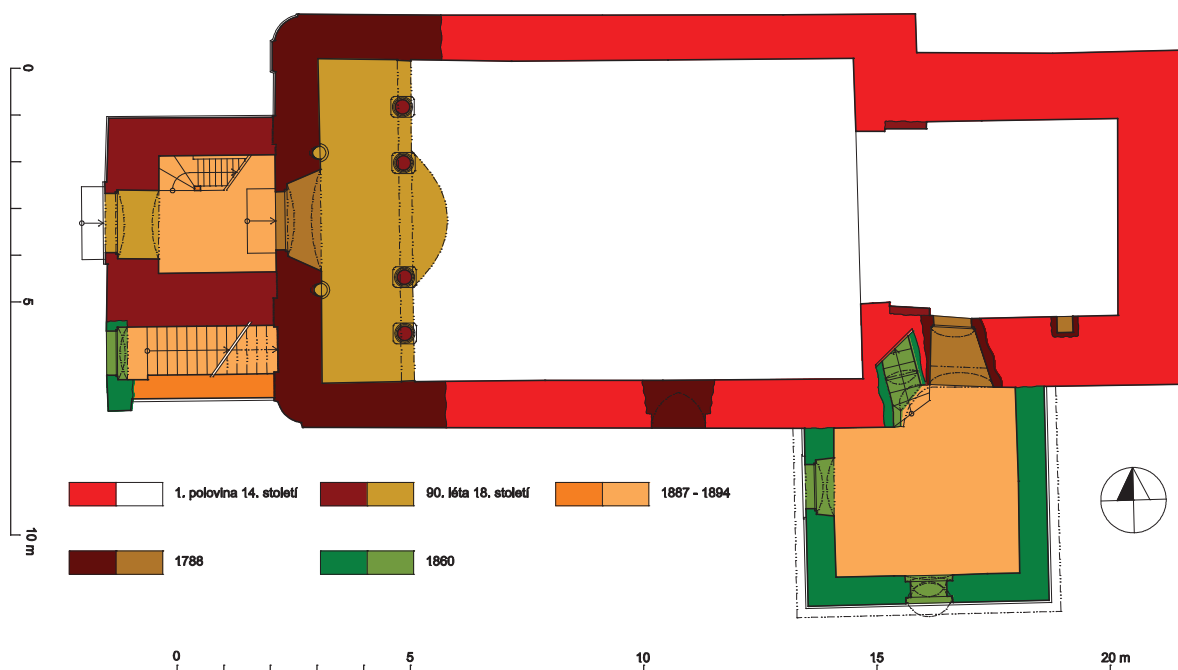
nároží lodi, je dlouhá na jižní straně 3,94 m, na severu přibližně 2,6 m a široká na východě 3,98 m a na západě 3,2 m. Stěny silné 0,61 m jsou vyzděné z hrubých špicovaných kvádrů, které jsou šibrovány cihelnými úlomky (**obr. 3**). Celé cihly byly užity pouze na ostění jižního okenního otvoru (patrně formát 6x14x28 cm), korunní římsu a trojúhelný štít (formát 6x15x29 cm). Věž o straně 2,5 m má jižní a západní stěnu silnou 1,1 m a severní stěnu 0,8 m. Půdorys věže se rozšiřuje až na úrovni zvonového patra, kde strana dosahuje délky 2,68 m a východní, západní a jižní stěna mají tloušťku v průměru 0,76 m, kdežto stěna severní jen 0,58 m. Zdivo je tvořeno lomovým pískovcovým kamenem šedé barvy armovaným v nároží pravidelněji opracovanými pískovcovými kvádry okrové barvy, které jsou částečně užity i v ploše. Cihly se převážně uplatňují v ostěních otvorů, v římsách a v ukončení věže nad zvonovým patrem (formát 6x14x28 cm). Schodišťový přístavek je dlouhý 3,43 m a široký 1,04 m. Západní stěna silná 0,45 m má zdivo shodného charakteru se zdívkou sakristie a jižní stěna silná 0,5 m je vyzděna ze smíšeného zdiva užívajícího cihly formátu 6x14x28 cm a lomový pískovcový kámen šedé barvy (**obr. 4**).

Loď je od západu přístupná z podvěží obdélným portálem s nikou mající do interiéru rozevřené špalety se segmentovým záklenkem. Shodně koncipované niky má i dvojice jižních a severních okenních otvorů se segmentovými záklenky. Plochý strop lodi s fabionem a profilovanou římsou nese dvě štuková zrcadla ve tvaru čtyřlístu v obdélném rámu pročleněném konkávními a konvexními křivkami. Západní část lodi je vyhrazena čtyřmi sloupy nesené obdélné kruchtě se segmentově rozšířenou střední částí (**obr. 7**), která je přístupná po dřevěném schodišti umístěném v přístavku po jižní straně věže. Na východě se loď do presbytáře otvírá vítězným obloukem majícím směrem do presbytáře jeden pravouhlý mělký ústupek (**obr. 8**). Část vítězného oblouku směřující do lodi má půlkruhový záklenek, část směřující do presbytáře má záklenek parabolický přecházející drobným zalomením přímo v klenební kápi. Záklenek vítězného oblouku a oken lodi i čelní stranu poprsné kruchtě zdobí štukové rokajové ornamenty a mřížky.

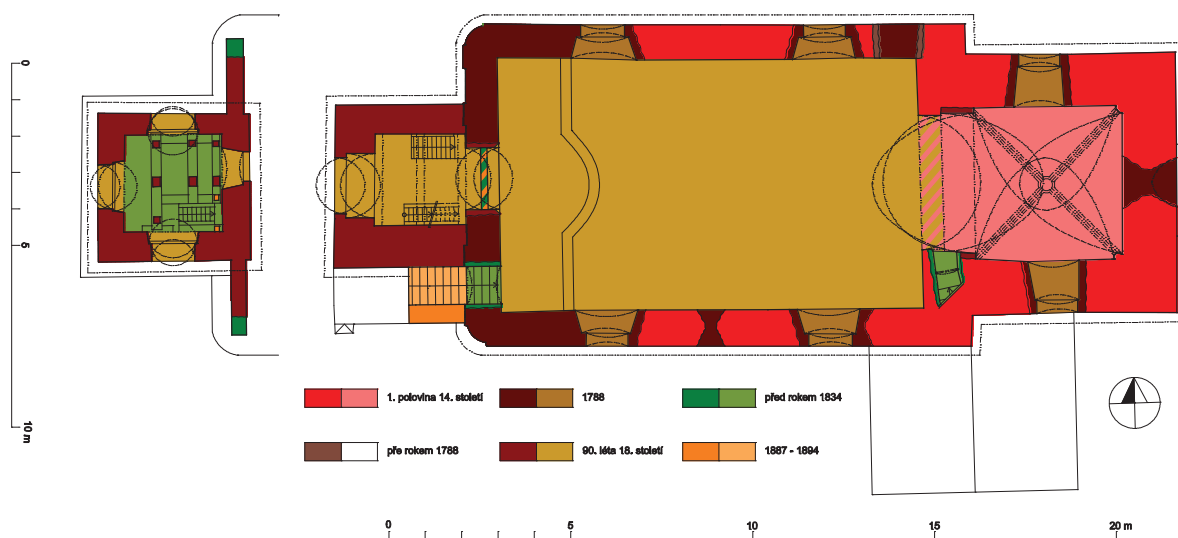
Presbytář je zaklenutý jedním polem křížové žebrové klenby (**obr. 9**) s klínovými žebry majícími vyžlabené boky (**obr. 10**), které se ve vrcholu stýkají v kruhovém svorníku s rozetou, jehož boky obíhá poloviční profil žebra (**obr. 11**). Žebra v jihovýchodním (**obr. 12**) a severovýchodním (**obr. 13**) koutě dosedají na nepravidelné polygonální jehlančové konzoly, západní se nedochovaly, či jsou skryté za mladšími plentami. Klenební čela jsou hrotitá až parabolická, diagonály klenby jsou mírně zahrocené a kápě jsou vyzděné ze shodného materiálu jako obvodové zdivo. Od jihu a severu je presbytář osvětlován po jednom okenním otvoru se segmentovým záklenkem majícím dovnitř rozevřené špalety se segmentovým záklenkem. Na jihu je prolomen vstup do sakristie rámovaný na straně presbytáře obdélným portálem s ušima a obvodovým páskem a s nikou mající do sakristie nestejněměrně rozevřené špalety se stlačeným obloukem v záklenku.

<sup>21</sup> Dostupné online na [http://archivnimapy.cuzk.cz/coc/0208-1/0208-1-003\\_index.html](http://archivnimapy.cuzk.cz/coc/0208-1/0208-1-003_index.html), cit. 15. 7. 2016.





**Obr. 5.** Půdorys v úrovni přízemí věže s vyhodnocením stavebního vývoje. Zaměření Jaroslav Skopec a Tomáš Brož, 2012; vyhodnocení Jaroslav Skopec, 2014.



**Obr. 6.** Půdorys v úrovni prvního patra a druhého patra věže s vyhodnocením stavebního vývoje. Zaměření Jaroslav Skopec a Tomáš Brož, 2012; vyhodnocení Jaroslav Skopec, 2014.

Sakristie je plochostropá, přístupná též od západu obdélným portálem z exteriéru a osvětlována od jihu okenním otvorem s půlkruhovým záklenkem. Niky otvorů mají dovnitř rozevřené špalety se segmentovými záklenky. Ze sakristie je severozápadním směrem veden valeně sklenutou schodišťovou šíjí přístup na kazatelnu (**obr. 14**).

Západní vstup do podvěží má kamenný obdélný portál a obdélnou niku se segmentovým záklenkem. Jednotlivá

podlaží věže jsou opatřena trémovými stropy a přístupná po dřevěném schodišti. První patro je od západu osvětlováno termálním okenním otvorem a na východě se nachází zazděný vysokým segmentovým obloukem sklenutý vstup na kruchtu. Zvonové patro je vyplněno trémovou vzpěradlovou konstrukcí zvonové stolice a s výjimkou východní stěny, kde je prolomen vstup do krovu, jsou stěny otevřeny zvonovými okny s půlkruhovými záklenky. Niky otvorů mají dovnitř rozevřené špalety



Obr. 7. Pohled do interiéru lodi směrem k západu. Foto: Kateřina Neumannová, 2016.



Obr. 8. Pohled do interiéru lodi směrem k východu. Foto: Kateřina Neumannová, 2016.





**Obr. 9.** Pohled na klenbu presbytáře od západu. Foto: Kateřina Neumannová, 2016.

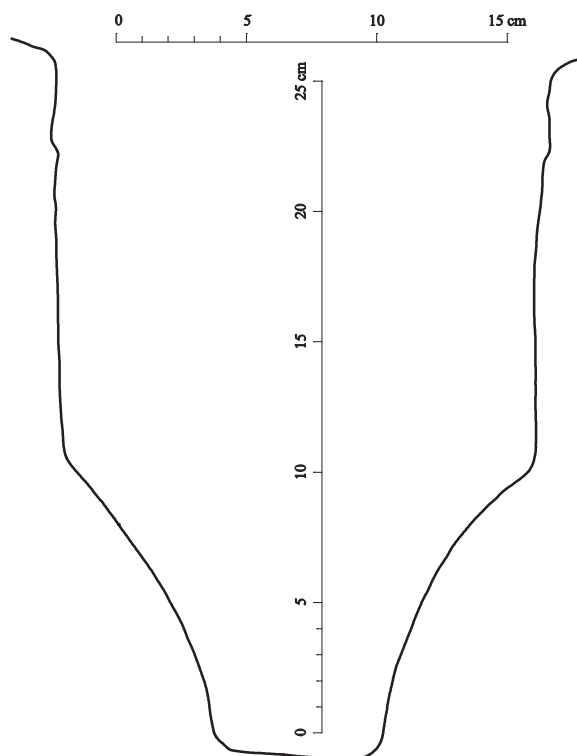
se segmentovými záklenky. Pouze vstup do krovu je na jeho straně rámován kamenným ostěním s obvodovým páskem.

Kostel kryje sedlová střecha s valbou nad východním průčelím presbytáře. Krov je hambalkové soustavy s dvojicí podélných stojatých stolic (**obr. 15**). Sloupky stolic jsou opatřeny v podélném směru pásky a v příčném směru vzpěrami rovnoběžnými s krokviemi. V lodi jsou sloupky navíc posazeny na podélné prahové trámy. Z dvanácti příčných vazeb lodi jsou tři plné, které se směrem od západu střídají se čtveřicí, trojicí a dvojicí vazeb mezilehlých. V presbytáři je vazeb šest, z toho dvě plné s dvojicí mezilehlých vazeb mezi nimi a po jedné vazbě mezilehlé po stranách. Všechny spoje jsou čepovány a jištěny dřevěnými kolíky.

Fasády jsou dochovány jen fragmentárně, z převážné části jsou omítky opadané odhalující materiál obvodového zdiva. Loď, presbytář a sakristie byly hladce omítané s lizénami v nárožích a s mírně předsazenými sokly a profilovanými korunními římsami. Výjimku tvoří jen západní průčelí lodi, které je při nárožích opatřeno po jednom pilastru (**obr. 16**). Jižní pilastr je téměř celý zakryt mladším schodišťovým přístavkem. Další pilastry byly situovány v místě přiložení severní a jižní stěny věže k západní stěně lodi, jak to naznačuje drobný fragment zachovaného dřívku pilastru v koutě mezi severní stěnou věže a západním průčelím lodi (**obr. 16A**). V záklenkách okenních otvorů lodi jsou pak částečně dochovány široké pásy šambrán se stylizovanými klenáky. Opadané omítky

však odhalují dříve neznámé detaily a konstrukce, které jsou pro poznání stavby zásadní. Předně je na jižním průčelí lodi patrný zazdění hrotitý pískovcový portál, jehož zazdívka však nedovoluje náhled na jeho profilaci (**obr. 17A, 18**). Povrch pískovcového ostění byl opatřen červeným a bílým nátěrem. Na povrchu ostění jsou jasně zřetelné mladší zásahy po pekování pro lepší přídržnost omítky. Po bocích portálu jsou zřetelná výše položená dnes zazděná okénka, z nichž východní z větší části zaniklo při realizaci okenního otvoru se segmentovým záklenkem (**obr. 17B**). Po východní straně téhož otvoru na protilehlém severním průčelí je viditelný další zazděný okenní otvor, který je však rozdílného charakteru než otvory jižní a je i částečně lemován cihlami (**obr. 20C**). Na severním a jižním průčelí ve vzdálenosti 3,06 m od západních nároží lodi je ve spodních partiích zřetelná vertikální spára s pravidelnými pískovcovými kvádry, které udávají původní šíři středověké lodi (**obr. 17C, 20A**).

V ose východní stěny presbytáře je pak patrný zazděný rozměrný hrotitý okenní otvor s pískovcovým ostěním, jehož profilace je zcela zakryta zazdívkou (**obr. 21**). Přízemí a první patro věže bylo hladce omítané a opatřené pásovou rustikou. Schodišťový přístavek a zvonové patro věže postrádají omítky zcela a nelze tak jejich úpravu postihnout. Pouze vrcholové partie jižní strany věže na úrovni hodinového ciferníku jsou omítnuty hladce bez členění.



**Obr. 10.** Profil žebra klenby presbytáře. Zaměření bylo provedeno pomocí obrysové šablony s posuvnými jehlami. Zaměření a kresba: Jaroslav Skopec, 2014.

#### STAVEBNĚ HISTORICKÝ VÝVOJ

##### Kostel do 80. let 18. století

První přímá zmínka o kostele pochází z roku 1352,<sup>22</sup> přičemž nelze vyloučit jeho existenci již o deset let dříve, kdy je poprvé doložena zpráva o obci.<sup>23</sup> Průzkum kostela probíhající v roce 2012 identifikoval středověké konstrukce kostela, jehož jádro tvoří ve stávajícím organizmu čtvercový presbytář a přibližně východní tři čtvrtiny lodi. Původní rozsah lodi určují v soklové části dochované nízké úseky nárožního armování nacházející se 3,06 m od hrany stávajícího nároží (**obr. 17C, 20A**). Kostel tak představoval velmi drobnou stavbu s lodí na mírném obdélném půdorysu o vnitřních stranách 7 x 8 m a s čtvercovým presbytářem s vnitřní stranou kolem 4,2 m. K původním prvkům kostela zcela jistě náleží jižní portál a zazděné výše položené drobné okenní otvory po jeho bocích (**obr. 17A, B**). Jelikož vnější strana otvorů není tvořena tesaným ostěním, ale lomovým kamenem, který je plně provázán s okolním zdivem, mohlo se patrně jednat o oboustranně špaletovaná okna. Špalety byly omítány a opatřeny shodně s portálem červeným a bílým nátěrem. I uspořádání otvorů

<sup>22</sup> Václav Vladivoj Tomek, *Registra decimarum papalium čili: Registra desátků pražských z dieceze pražské*, Praha 1873, s. 44.

<sup>23</sup> Josef Emler (ed.), *Decem registra censuum Bohemica compilata astate bellum hussiticum precedente. Deset urbářů českých z doby před válkami husitskými*, Praha 1881, s. 310.



**Obr. 11.** Detail svorníku klenby presbytáře. Foto: Kateřina Neumannová, 2016.

odpovídá dobové praxi, kdy vstup je situován do osy podélné stěny a nad ním je přibližně symetricky položena dvojice drobnějších okenních otvorů.<sup>24</sup>

Kostel se svým měřítkem a půdorysnou skladbou řadí do skupiny nevelkých raně gotických staveb s mírně obdélnou lodí a čtvercovým presbytářem, do níž dále z Lounského okresu náleží kostel v Hořeticích, Vrbně nad Lesy a Buškovících. Z této skupiny však vybočuje svým, oproti lodí, nadměrně silným zdivem presbytáře. Tato situace je zcela charakteristická pro raně gotické kostely s chórovou věží, se kterou lze reálně u kostela v Běsně také počítat. Svědčí pro to zejména značná šíře zdiva presbytáře, která byla uplatněna i na vítězném oblouku, a dále vlastní Běsna, jímž byli zbraslavští cisterciáci, s jejichž řádem je fenomén chórových věží spojován.<sup>25</sup> Zdali byla věž skutečně vystavěna, nelze dnes s jistotou určit, neboť se po její případné existenci nedochovaly žádné viditelné stopy, avšak dle našeho názoru byla při výstavbě kostela zcela jistě zamýšlena. V takovém případě by se jednalo o jediný dosud doložený případ středověkého kostela s chórovou věží na území Ústeckého kraje.

Kostely tohoto typu bývají obecně řazeny mezi raně gotické stavby, jejichž vznik je nejčastěji hledán mezi poslední čtvrtinou 13. století a první čtvrtinou století následujícího.<sup>26</sup> Datovatelné architektonické články pocházející z doby výstavby a spadající do vymezeného časového okruhu však postrádáme, či v případě jižního portálu nejsou čitelné.

<sup>24</sup> Takovou situaci mají dochovány v lounském okrese jen kostel sv. Bartoloměje v Nečemicích a sv. Štěpána v zaniklé vesnici Mladějov, který je dnes samostatně stojící stavbou ležící asi 1 km západně od Chotěbudic.

<sup>25</sup> K tématu více například Jan Sommer, *Ke stavební podobě gotických kostelů s chórovou věží ve východní části středních Čech*, Památky a příroda 11, 1986, s. 599. Jan Sommer, *Ke stavebním zvláštěm středověkých kostelů s chórovou věží v okolí Chebu*, Památky a příroda 14, 1989, s. 473. Karel Kibic, *Středověká venkovská sakrální architektura na Čáslavsku*, Praha 2010, s. 33. Karel Kibic – Vojtěch Vaněk, *Středověká venkovská sakrální architektura na Kutnohorsku*, Praha 2012, s. 26. Jan Konůpek, *Sakrální architektura historického Loketska ve 13. století*, diplomová práce 2009, s. 195.

<sup>26</sup> Tamtéž. Do doby kolem roku 1300 presbytář klade Emanuel Poche a kol., *Umělecké památky Čech 1*, Praha 1977, s. 67.





**Obr. 12.** Detail jihovýchodní konzole klenby presbytáře.  
Foto: Kateřina Neumannová, 2016.



**Obr. 13.** Detail severovýchodní konzole klenby presbytáře.  
Foto: Kateřina Neumannová, 2016.

Jediným rámcově datovatelným prvkem tak zůstává prozatím klenba presbytáře, která sice při výběžích vykazuje jisté nerovnosti, avšak na rubové straně pro druhotné vložení klenby nic nesevědí. Materiál klenby shodný s obvodovým zdívem naopak nasvědčuje tomu, že klenba pochází z doby výstavby kostela. Na základě srovnání s klenbami užívajícími též profil a velikost žebor u obdobných kostelů v Dobroměřicích a Vrbně nad Lesy lze klenbu datovat obecněji do první poloviny 14. století, spíše však do její druhé čtvrtiny, a tím tedy i výstavbu kostela. Stylově blízké konzoly lze pak nalézt pouze v sakristii kostela v Bítově z poloviny 14. století. Dříve vyslovený předpoklad,<sup>27</sup> že kvadratické presbytáře nelze spojovat pouze s raně gotickým obdobím, ale že lze uvažovat i o možnosti, kdy uvedené půdorysné schéma s použitím pokročilejších forem architektonické výbavy na daném území přetrvává ještě přinejmenším do poloviny 14. století, lze tedy vztáhnout i na kostel v Běsně.

Z mladší stavební fáze, náležející patrně ještě vrcholné gotické době, zřejmě pochází východní hrotité okno presbytáře neodpovídající svým charakterem ostatním zjištěným

oknům. Jeho dodatečnému vložení také nasvědčuje netypický úzký do hloubky zdíva nezávaný ostění (**obr. 21**). Na druhou stranu však jsou takto široká okna k nalezení například na kostele Nanebevzetí Panny Marie ve Vrbně nad Lesy či sv. Jiljí v Libyni, tedy u kostelů pocházejících rovněž z uvažované doby. Další okenní otvor snad lze předpokládat i na jižní straně presbytáře, kde je spodní partie cihelného zdíva východní špalety stávajícího otvoru přiložena ke kamennému zdívu presbytáře na spáru (**obr. 22A**).

#### **Stavební úpravy mezi lety 1788–1834**

Až do 80. let 18. století se ke kostelu nedochovaly žádné písemné prameny, které by zaznamenávaly jeho stavební podobu či úpravy. Víme jen, že byl někdy v předešlém období přifařen ke Strojeticím, jejichž kostel byl za třicetileté války poničen a duchovní službu tak vykonávali kněží z Nepomyšle.<sup>28</sup> Avšak i po obnově kostela v roce 1701 byl administrován z Nepomyšle a v letech 1740 až 1786 spravován z Kryr.<sup>29</sup> V roce 1786 byla ve Strojeticích zřízena lokálie, která byla sice podřízená Kryrské farnosti, ale pod patronátem státního

<sup>27</sup> Jaroslav SKOPEC, *Románské a raně gotické venkovské kostely na Lounsku*, in: Poohří 2: památky a společnost. Sborník z konference konané v Žatci 8. – 9. září 2011, Žatec 2012, s. 177.

<sup>28</sup> Wenzel ROTT, *Der politische Bezirk Podersam*, Podersam 1902, s. 553.

<sup>29</sup> TAMÉŽ.



Obr. 14. Severní stěna sakristie se vstupem do presbytáře a na kazatelnu. Foto: Kateřina Neumannová, 2016.

náboženského fondu. Prvním knězem-lokalistou byl Andreas Schmilauer, který ze Strojetic administroval kromě Běsna také Kolečov, Očihovec a Březnici.<sup>30</sup>

Středověká podoba kostela patrně bez vážnějších stavebních úprav přetrvávala až do 80. let 18. století,<sup>31</sup> kdy se nacházel zřejmě ve velice zanedbaném stavu, neboť kaplan-lokalista nemohl celebrovat mše.<sup>32</sup> 11. června 1782 prosil běsenský rychtář v listu Johannu Karlovi hraběti z Dietrichsteinu o ustanovení vlastního faráře, přičemž prostředky na opravu „prastarého kostela“ by poskytla obec.<sup>33</sup> V roce 1786 se uvádí v hlášení panského úřadu, že střecha na kapli v Běsně je velice poškozena.<sup>34</sup> 16. prosince 1786 prosili zástupci obce o povolení a podporu k opravě kostela a k jeho zvětšení, neboť je pro účely filiálního kostela příliš malý. Cílem bylo, aby se v místě mohly

konat bohoslužby alespoň každou čtvrtou neděli.<sup>35</sup> Kníže vydal pokyn svému úředníku, ať běsenské poddané podpoří nabídkou stavebního materiálu,<sup>36</sup> přičemž z panských zdrojů bylo možno získat pouze dřevo a cihly. Na základě odhadu nákladů a spotřeby materiálu povolil hrabě Dietrichstein 26. března 1787 obci Běsno odebrat od lesního úřadu pět silných, pět středních a deset malých trámů, dále 20 kusů dřeva s částečnou oblinou (Wandholz) a 25 kusů „Spornholz“ (je možné, že jde o dřevo na krokve – Sparrenholz) a od dvorního úřadu 4500 kusů cihel, vše za třetinu obvyklé ceny.<sup>37</sup>

Při této přestavbě byla loď prodloužena západním směrem, byla prolomena stávající čtveřice okenních otvorů lodí a dvojice oken v presbytáři. Tím došlo ke zrušení středověkých okenních otvorů a jižního vstupu, jehož ostění bylo napekováno pro lepší přídržnost omítky (obr. 17A, B). Při úpravě byl využit i stavební materiál z odstraněné západní stěny lodí. Identifikovatelné jsou především pískovcové kvádry užitá jako nárožní armování, z nichž některé nesou na povrchu červenou a bílou polychromii (obr. 16B, 17D a 20B). Kvádr užitý v západní špaletě západního okenního otvoru jižní stěny lodí

<sup>30</sup> Státní okresní archiv Louny (dále SOkA Louny), Farní úřad Strojetic, Pamětní kniha 1787–1851, inv. č. 44, s. 2–10.

<sup>31</sup> Ze starších stavebních úprav jsme na stavbě schopni identifikovat pouze okenní otvor při severovýchodním nároží lodí, který byl zrušen v rámci níže popisované úpravy (obr. 20C).

<sup>32</sup> Státní oblastní archiv v Litoměřicích (dále jen SOA Litoměřice), velkostatek Nepomyšl, kostel v Běsně 1782–1853, sign. XIVL4. Dopis rychtáře a obecních starších vrchnosti z 16. 12. 1786. Bohoslužby se v Běsně nekonaly a cesta do kostela ve Strojeticích byla dlouhá a namáhavá.

<sup>33</sup> SOA Litoměřice, velkostatek Nepomyšl, kostel v Běsně 1782–1853, sign. XIVL4.

<sup>34</sup> TAMÉŽ, koncept dopisu z 16. září 1786.

<sup>35</sup> TAMÉŽ, dopis rychtáře a obecních starších vrchnosti z 16. 12. 1786.

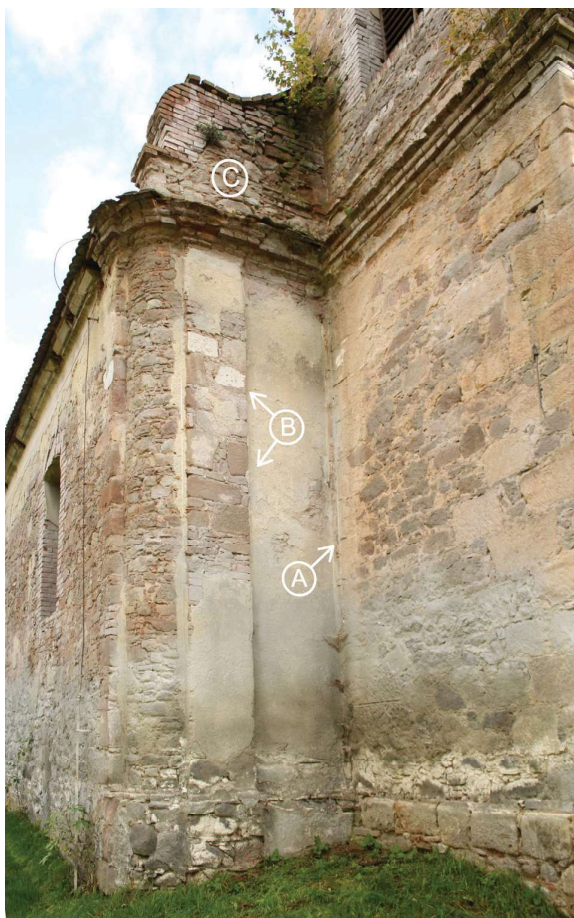
<sup>36</sup> TAMÉŽ, pokyn z 18. 12. 1786.

<sup>37</sup> TAMÉŽ, dopis důchodního Martina Kerkovského hraběti z 28. 1. 1787; dopis lesního úředníka Ignáce Josefa Stuchlíka knížeti z 18. 3. 1787; opis dopisu knížeti obci z 26. 3. 1787.





**Obr. 15.** Pohled do krovu nad lodí směrem k východu.  
Foto: Kateřina Neumannová, 2016.



**Obr. 16.** Pohled do severního koutu svíraného západní stěnou lodí a severní stěnou věže. A – dřív pilastru západního průčelí věže, který byl zakryt dodatečně přiloženou věží. B – středověké kvádry druhotně použité při prodloužení lodí v roce 1788. C – zachovaný fragment štítu z doby výstavby věže, který je oddělený zřetelnou spárou od úpravy patrně z 30. let 19. století.  
Foto: Jaroslav Skopec, 2014.

má okosenou hranu a nese na bílém podkladě červeně malovaný ondrejský kříž obtažený černou linkou (**obr. 19**). Kvádr se shodnou polychromií a okosením byl využit i pro armování jihozápadního nároží lodí. Zároveň byl společně s prodloužením lodí realizován i krov nad lodí a presbytářem, jehož stávající konstrukce nese rudkou psaný letopočet 1788.<sup>38</sup> Po skončení stavebních prací byl kostel slavnostně svěcen 26. října 1788 za četné účasti kněží z okolních farností.<sup>39</sup>

Přestavba byla pro chudou obec zřejmě velmi finančně náročná, a tak se pořizování vnitřní výbavy protáhlo až do 90. let 18. století. Dva boční oltáře a nezbytná paramenta vyprosila obec od c. k. náboženského fondu, hlavní oltář, kazatelnu a varhany chtěla nechat obec opravit. V roce 1793 prosil rychtář vrchnost o finanční příspěvek na štafírování.<sup>40</sup> Hrabě Dietrichstein povolil obci dotaci 50 zlatých, ovšem pouze v případě, že na to bude stačit výnos z tamního důchodu.<sup>41</sup> V roce 1794 nechala na své náklady obec Běsno pozlatit hlavní oltář a kazatelnu.<sup>42</sup> Zároveň lze usuzovat, že i veškeré zamýšlené stavební práce probíhající na konci 80. let nebyly zcela dokončeny a jejich realizace se rozpadla do jednotlivých etap, jejichž následnost lze vysledovat jen částečně. V roce 1795 jsme informováni, že prošel renovací kůr, který byl podepřen dvojicí sloupů.<sup>43</sup> Jeho dodatečnost dokládá přiložení poprsní zídky k podélným stěnám lodí na spáru, do níž zabíhá omítka s vápennými nátěry. Nejpozději v této době lze počítat i s finální podobou stropu a štukové výzdoby v lodí, která je shodná se štuky poprsní zídky kůru. S výstavbou kůru lze snad spojit i realizaci věže, z níž byl kůr přístupný. Stavba věže není nijak dochovanými písemnými prameny zachycena, avšak je prokazatelně k lodí přiložena až druhotně. Dokládá to užití jiného druhu pískovce na nárožní armování a přiložení věže k lodí na spáru, do které zabíhají omítky lodí. Výstavbou věže tak došlo i k zakrytí dvojice pilastrů západního průčelí lodí. Pozůstatek severního z nich je pozorovatelný v koutě mezi severní stěnou věže a západním průčelím lodí (**obr. 16A**). Otvory věže jsou rámovány cihlami, které byly užity i ve smíšeném zdivu západního štítu lodí, který tak lze, i přes jeho přiložení na spáru, považovat za současný s věží (**obr. 16C**). O existenci věže se prvně dovídáme roku 1805,<sup>44</sup> kdy byla opravována její střecha, a dále z nejstaršího dochovaného inventáře kostela sepsaného roku 1825,<sup>45</sup> který popisuje kostel jako

<sup>38</sup> Letopočet je umístěn na třetím severním sloupku od západu plně příčné vazby lodí.

<sup>39</sup> SOKA Louny, Farní úřad Strojetic, Pamětní kniha 1787–1851, inv. č. 44, s. 16.

<sup>40</sup> SOA Litoměřice, velkostatek Nepomyšl, kostel v Běsně 1782–1853, sign. XLV4. Dopis představených obce vrchnosti z 23. 1. 1793.

<sup>41</sup> TAMTÉŽ, korespondence mezi hrabětem a vrchním a důchodním úřadem, 26. 7., 26. 8. a 4. 9. 1793.

<sup>42</sup> SOKA Louny, Farní úřad Strojetic, Pamětní kniha 1787–1851, inv. č. 44, s. 16–17.

<sup>43</sup> SOA Litoměřice, velkostatek Nepomyšl, kostelní účty 1794–1829.

<sup>44</sup> SOA Litoměřice, velkostatek Nepomyšl, kostelní účty Běsno 1796–1836, sign. XIV. Bd.

<sup>45</sup> SOKA Louny, Farní úřad Strojetic, Inventáře, inv. č. 41, karton 35.





**Obr. 17.** Čelní pohled na jižní průčelí lodi. A – středověký portál zazděný při rozšíření lodi roku 1788. B – dvojice středověkých okenních otvorů zazděných při rozšíření lodi a realizaci stávajících okenních otvorů roku 1788. C – vertikální spára určující původní délku středověké lodi, v patě jsou dochovány kvádry nárožního armování. D – středověké kvádry druhotně použité při prodloužení lodi v roce 1788.  
Foto: Jaroslav Skopec, 2014.



**Obr. 18.** Detail zazděného středověkého portálu na jižní straně lodi. Foto: Jaroslav Skopec, 2014.



**Obr. 19.** Detail středověkého kvádry s okosenou hranou a polychromií, který byl druhotně osazen do západní špalety západního okenního otvoru jižní strany lodi.  
Foto: Jaroslav Skopec, 2014.





**Obr. 20.** Čelní pohled na severní průčelí lodi. A – vertikální spára určující původní délku středověké lodi s dochovanými kvádry spodní partie nárožního armování. B – středověké kvádry druhotně použité při prodloužení lodi v roce 1788. C – zadržný okenní otvor pocházející z blíže neurčitelné doby před rozšířením lodi roku 1788. D – přezděné nároží související patrně s rozšířením lodi roku 1788. Foto: Jaroslav Skopec, 2014.

starší, ale roku 1788 renovovaný z vlastních prostředků obce. Lode je popisovaná jako obdélná, orientovaná proti východu, mající čtyři okna. Věž kostela krytou šindelem líčí jako napůl shnilou a hrozící zřícením.

Před rokem 1834 byla vystavěna sakristie, která je toho roku poprvé popsána v inventáři, jenž dále zmiňuje nové pokrytí lodí taškami, šest oken v kostele (tedy čtyři v lodi a dvě v presbytáři) a kůr.<sup>46</sup> Charakter zdíva sakristie je od předešlých úprav zásadně odlišný, a nelze ji tak s nimi spojovat. Zdivo je rovněž prokazatelně k lodi přiloženo na spáru, do které zabíhají omítky s nátěry, a střecha sakristie koliduje s jižním okenním otvorem presbytáře (obr. 1, 22). Z presbytáře však do sakristie vede barokně tvarovaný portál, a je tudíž pravděpodobné, že stávající sakristii měla předcházet barokní stavba. Na základě totožného portálu sakristie a jejího charakteru zdíva s východní stěnou schodišťového přístavku vznikl tento ve shodné době, avšak není zaznamenán na mapě stabilního katastru z roku 1843. Na možnou existenci schodišťového přístavku lze usuzovat z popisu kostela zachyceného v inventáři z roku 1854, který zaznamenává vlastní vchodové dveře na kůr. Inventář dále zmiňuje sakristii s vchodovými dveřmi

a mřížovým oknem a dovidáme se o opravě věže v roce 1832, kdy měla být „z gruntu nově postavena“ a pokryta cínovým plechem.<sup>47</sup> Opravě střechy a věže předcházela bohatá korespondence z let 1827–1830 mezi obcí, vrchnostenským úřadem, krajským úřadem a církví, ve které se zúčastněné strany přely o to, kdo je vlastně patronem a kdo má nutnou opravu chudého kostela zaplatit.<sup>48</sup> V případě věže se však nejednalo o její novou výstavbu, ale o náročnější opravu zahrnující nejen výstavbu nového krovu, ale i realizaci nového hodinového patra. Jelikož byly na jeho stavbu použity cihly shodného formátu jako na schodišťový přístavek a sakristii, je možné uvažovat alespoň rámcově o vzniku ve shodné době.

### Kostel po roce 1834

Stavební stav kostela byl v roce 1853 dobrý, jenom kříž z věže spadl, dlažba uvnitř byla značně poškozená a stěny interiéru byly poněkud špinavé. Ve věži se nacházely hodiny,<sup>49</sup>

<sup>46</sup> TAMTÉŽ.

<sup>47</sup> TAMTÉŽ.

<sup>48</sup> SOA Litoměřice, velkostatek Nepomyšl, kostel v Běsně 1782–1853, sign. XIV. D1-d, Popis budov náboženského fondu a stavební záležitosti kostela v Běsně spravovaného fondem, 1824–1830.

<sup>49</sup> TAMTÉŽ, popis budov náboženského fondu a stavební záležitosti kostela v Běsně spravovaného fondem, 1824–1830.





**Obr. 21.** Pohled na východní průčelí presbytáře se zazděným středověkým okenním otvorem. Foto: Kateřina Neumannová, 2016.

kteří byly majetkem obce.<sup>50</sup> Roku 1858 opravoval krytinu na věži pokrývačský mistr Josef Gandler.<sup>51</sup>

V roce 1864 proběhly opravné práce na římse a roku následujícího opravy na věži a sakristii, kdy musela být opravena i plechová krytina věže.<sup>52</sup> Tyto práce provedl místní zednický mistr Anton Grimm,<sup>53</sup> který rovněž kostel zevnitř i zvenčí nabítil roku 1866.<sup>54</sup> Drobnějších oprav se dočkal kostel v roce 1868, kdy byly opravovány omítky u hlavního vstupu na věži, opraveny hlavní dveře i dveře do sakristie a poškozená místa na střeše.<sup>55</sup> Po bouři roku 1869 proběhly opravy střechy na kostele i věži.<sup>56</sup> V roce 1877 natřel klempířský mistr Hermann Papsch krytinu na věži olejovou barvou.<sup>57</sup> Hromosvody dodal pro kostel i věž Anton Heitsch v roce 1882.<sup>58</sup>

Kostelní účty zaznamenávají blíže nespécifikované stavební práce provedené stavitelem Franzem Vettermannem

<sup>50</sup> TAMTÉŽ, inventář 1866.

<sup>51</sup> SOkA Louny, Farní úřad Strojetic, kostelní počty 1836–1867, inv. č. 24; SOA Litoměřice, velkostatek Nepomyšl, kniha účtů kostela v Běsně, inv. č. 32

<sup>52</sup> SOkA Louny, Farní úřad Strojetic, inventář 1864, inv. č. 41, karton 35.

<sup>53</sup> TAMTÉŽ, kostelní počty 1836–1867, inv. č. 24.

<sup>54</sup> TAMTÉŽ, inventář 1866, inv. č. 41, karton 35.

<sup>55</sup> TAMTÉŽ, kostelní počty 1868–1885, inv. č. 25.

<sup>56</sup> TAMTÉŽ.

<sup>57</sup> TAMTÉŽ, inventář 1892, inv. č. 41, karton 35; kostelní počty 1868–1885, inv. č. 25.

<sup>58</sup> TAMTÉŽ, inventář 1896, inv. č. 41, karton 35; kostelní počty 1868–1885, inv. č. 25.

v roce 1886. Z vyššího vyúčtovaného obnosu 537 zl, 93 krejcarů lze usuzovat, že se jednalo o rozsáhlejší práce.<sup>59</sup> Následující rok dostal Vettermann za provedení vstupu na kůr 180 zlatých.<sup>60</sup> Tyto práce patrně zahrnovaly náročnější úpravu schodišťového přístavku, při níž vzniklo nové schodiště a celá jižní stěna, která má rozdílný charakter oproti starší stěně západní (**obr. 4**).

Velmi poškozený byl v roce 1896 strop sakristie.<sup>61</sup> Opakovaně se opravovala poškozená střecha. V roce 1897 pracoval na krytině věže pokrývač Dinnebier, 1901 a znovu 1904 na lodi i věži opravoval krytinu podbořanský pokrývač Czišek (asi Čížek).<sup>62</sup>

V letech 1906–1907 provedl neurčené větší opravy či úpravy stavitel Eduard Schön z Podbořan, za něž účtoval 359 k 14 h (1906) a 814 k 98 h.<sup>63</sup>

Mobiliář kostelíka tvořily především hlavní oltář s obrazem sv. Mikuláše a boční oltáře – pravý zasvěcený Panně Marii Pomocné a levý s obrazem sv. Leonarda. Všechny tři jsou podle inventáře z roku 1825 nové sochařské práce.<sup>64</sup> Ovšem jde o soubor oltářů přibližně datovatelný do 1. poloviny a do

<sup>59</sup> TAMTÉŽ, kostelní počty 1886–1907, inv. č. 26.

<sup>60</sup> TAMTÉŽ.

<sup>61</sup> TAMTÉŽ, inventář 1896, inv. č. 41, karton 35.

<sup>62</sup> TAMTÉŽ, kostelní počty 1886–1907, inv. č. 26.

<sup>63</sup> TAMTÉŽ.

<sup>64</sup> TAMTÉŽ, Inventáře, inv. č. 41, karton 35.





**Obr. 22.** Pohled na východní polovinu jižního průčelí presbytáře. A – spára mezi cihelnou obezdívku stávajícího okenního otvoru a zalícovaným kamenným zdivem presbytáře, které naznačuje možnost existence středověkého okenního otvoru. Foto: Jaroslav Skopec, 2014.

doby kolem poloviny 18. století,<sup>65</sup> které byly opravovány na konci 18. století.<sup>66</sup>

Křtitelnice byla dřevěná, nově štafírovaná v roce 1825, u níž se v inventáři uvádí, že se nepoužívá, neboť se křtí ve Strojeticích. Kostelních lavic bylo šestnáct, kazatelna je uváděna dřevěná štafírovaná.<sup>67</sup>

Varhany představovaly malý pozitiv se šesti rejstříky, pocházející pravděpodobně z doby úprav kostela na přelomu 80. a 90. let 18. století.<sup>68</sup> Opravovány byly r. 1810 Johannem Guthem z Čisté (šest nových píšťal).<sup>69</sup> V roce 1825 se nacházely v nedobrému stavu.<sup>70</sup> Opraven či přestavěn a štafírován byl pozitiv v roce 1874 varhanářem Guthem.<sup>71</sup> Zcela nové varhany postavil v Běsně varhanářský mistr Langenauer z Podbořan

roku 1895.<sup>72</sup> Nejpozději s jejich instalací můžeme spojovat zazdění průchodu z patra věže na kůr, který byl varhanami zcela zakryt.<sup>73</sup>

Zvony se nacházely ve věži dva, střední a menší.<sup>74</sup> První byl zasvěcen P. Marii a druhý sv. Václavu.<sup>75</sup> Mariánský zvon praskl, a proto jej roku 1867 přelil zvonařský mistr Robert Perner v Plzni a byl zasvěcen svatě rodině Ježíšovi, Panně Marii a sv. Josefu.<sup>76</sup>

V průběhu 20. století se zvláštní péče kostelu nedostávalo. Již v 50. letech z něj opadávala venkovní omítka.<sup>77</sup> Vnitřek utrpěl značně aktivitami zlodějů a vandalů.

## ZAVĚR

Kostel sv. Mikuláše v Běsně lze na základě zjištěných skutečností s největší pravděpodobností považovat za představitel skupiny drobných středověkých kostelů s chórovou věží. Na území Ústeckého kraje se jedná prozatím o jediný doložený případ, tedy pakliže nebudeme počítat mladší realizace (např. kostel sv. Vavřince v Kostomlatech pod Milešovkou). V kontextu středověkých kostelů s chórovou věží náleží kostel v Běsně k nejvýchodněji položeným v rámci západočeské oblasti (zahrnující zejména Chebsko s přílehlou částí Karlovarska a Plzeňska), kde se tento typ vyskytuje ve větší míře. Další oblastí s větší koncentrací kostelů s věží nad chórem je až východní část středních Čech, zejména Kutnohorsko a Kolínsko. Mladší stavební úpravy zejména z konce 18. století až první třetiny 19. století pak ilustrují snahu poměrně chudé obce o zvelebení kostela, což se rozpadlo do dílčích stavebních akcí, které na sebe více či méně navazovaly a byly realizovány podle toho, jak se podařilo získat materiální či finanční prostředky. Po roce 1834 se práce soustředily pouze na údržbu, kterou kostel ve druhé polovině 20. století prakticky postrádal, což vedlo k jeho poměrně neutěšenému stavu. Ten bohužel trvá až do dnes, avšak prohlášení kostela za kulturní památku v roce 2013 skýtá jistou naději na obrát k lepšímu.

<sup>65</sup> Emanuel POCHE a kol., *Umělecké památky Čech 1*, Praha 1977, s. 67.

<sup>66</sup> Dokládá to jak užitý ornament, tak písemné zprávy, viz pozn. 39–41. Za konzultaci též děkujeme PhDr. Vítu Honysovi.

<sup>67</sup> SOKA Louny, Farní úřad Strojetic, Inventáře, inv. č. 41, karton 35.

<sup>68</sup> K varhanám podrobněji Tomáš HORÁK, *Varhany a varhanáři Lounska, Žatecka a Podbořanska*, Ústí nad Labem 2003, s. 30.

<sup>69</sup> SOA Litoměřice, patronátní spisy, karton 136.

<sup>70</sup> SOKA Louny, Farní úřad Strojetic, Inventáře, inv. č. 41, karton 35.

<sup>71</sup> TAMĚZ, kostelní počty 1868–1885, inv. č. 25.

<sup>72</sup> Archiv biskupské konzistoře, kostelní inventáře, karton 136.

<sup>73</sup> Vyloučit však nelze ani zazdění z doby výstavby schodišťového přístavku, jímž mohly být zcela odděleny komunikace na kůr a ve věži.

<sup>74</sup> SOKA Louny, Farní úřad Strojetic, Inventáře, inv. č. 41, karton 35.

<sup>75</sup> TAMĚZ, inventář 1850, inv. č. 41, karton 35.

<sup>76</sup> TAMĚZ, kostelní počty 1868–1885, inv. č. 25.

<sup>77</sup> Emanuel POCHE a kol., *Umělecké památky Čech 1*, Praha 1977, s. 67.



**Obr. 23.** Celkový pohled na kostel od severovýchodu. Foto: Tomáš Brož, 2014.