

JIŘÍ BUREŠ

„HRAD PŘEPEVNÝ JEST PÁN BŮH NÁŠ“ – POZNÁMKA K ARCHITEKTUŘE SECESNÍCH LUTERÁNSKÝCH CHRÁMŮ ATELIÉRU SCHILLING UND GRAEBNER NA TEPLICKU



Obr. 1. Duchcov, záliv rybníku Barbora s měšťanskou školou a evangelickým chrámem, pohlednice po roce 1902, Muzeum města Duchcova, sbírka starých pohlednic.

„To ještě stály staré německé Trnovany s nesmírně krásným kostelem...“ Karel Kryl¹

Fond sakrálních objektů vystavěných v secesním slohu je nevelký, secese se stala primárně slohem profánní městské architektury, do okruhu staveb sakrální povahy vstoupila pouze okrajově.² Jako dominantní slohový výraz sakrálních objektů na přelomu 19. a 20. století přetrvával historismus, který se uplatnil pro stavby katolické i protestantské. Soubor secesních sakrálních staveb dosud nebyl zcela komplexně zhodnocen a probádán, stal se pouze předmětem dílčích studií.³ Obvykle se secese v sakrální architektuře neuplatňovala v čistých formách, ale v kombinaci s různě silnými vlivy historismu. Takový je i případ skupiny secesních chrámů vybudovaných v letech 1899–1905 na Teplicku podle návrhu drážďanských architektů Julia

Wilhelma Graebnera⁴ a Rudolpha Schillinga pro potřeby evangelické církve augšpurského vyznání, kterým je věnován tento text⁵. Jedná se o stavby v Duchcově (*Dux*), Hrobu (*Klostergrab*), Trnovanech (*Turn*) a Věšťanech (*Weschen*). K produkci ateliéru Schilling und Graebner bývají někdy mylně uváděny i stavby v Bystřanech (*Wistrchan*) na Teplicku a v Chabařovicích (*Karbitz*) na Ústecku. Považujeme však za nezpochybnitelné, že autorem těchto staveb je drážďanský architekt Woldemar Kandler.⁶ Pozornost zmiňovaným stavbám v kontextu vývoje secesní sakrální architektury byla věnována pouze částečně⁷, několikrát byly jednotlivé stavby předmětem zájmu studií⁸ nebo popu-

⁴ Uváděna bývá též forma jména Gräbner.

⁵ Tento článek vznikl v rámci výzkumného cíle Průzkumy a prezentace architektury 19. a 20. století (číslo 99H30590) financovaného z institucionální podpory Ministerstva kultury na dlouhodobý koncepční rozvoj výzkumné organizace.

⁶ Srov. *Evangelische Kirchen-Zeitung für Österreich*, 1. 8. 1901, č. 15 roč. 18. s. 241; Kristina KAISEROVÁ – Vladimír KAISER, *Dějiny Chabařovic*, Ústí nad Labem 1998.

⁷ Blanka ALTOVÁ, *Architektura evangelických kostelů a modliteben*, in: Zdeněk R. Nešpor, *Encyklopedie moderních evangelických (a starokatolických) kostelů Čech, Moravy a českého Slezska*, Praha 2009, s. 32–54.

⁸ Bohuslava CHLEBORÁDOVÁ, *Kristův kostel zvaný Zelený*, in: *Zprávy a studie Regionálního muzea v Teplíci*, 27 (2008), s. 249–257; Jan

¹ Miloš ČERMÁK – Karel KRYL, *Půlkacíř, rozhovor Miloše Čermáka s Karlem Krylem*, Praha 1993, s. 33.

² K secesní sakrální architektuře blíže: Zdeněk LUKEŠ, *Architektura secese v Čechách 1896–1914*, in: *Dějiny českého výtvarného umění (IV/1) 1890/1938*, Praha 1998, s.127–154

³ Zdeněk LUKEŠ, *Secesní kostely v Čechách*, in: *Bůh a Bohové: církev, náboženství a spiritualita v českém 19. století* (Zdeněk HOJDA ed.), Praha 2003, s. 217–226; Aleš FILIP, *Secesní chrámy na Moravě a ve Slezsku, sakrální výtvarné umění kolem roku 1900*, Brno 2004.



Obr. 2. Duchcov, chrám Martina Luthera, celkový pohled od jihu. Foto: Marta Pavlíková, 2017.

larizující literatury regionální.⁹ Příčinu lze spatřovat i ve velmi mezerovitě dochované pramenné základně. Možnost bližšího poznání přinášejí především torza stavebních dokumentů¹⁰ a soudobý regionální¹¹ nebo církevní tisk.¹²

OKOLNOSTI VÝSTAVBY A NÁBOŽENSKÉ POMĚRY SLEDOVANÉ OBLASTI

Období poslední čtvrtiny 19. století je v severočeské oblasti z hlediska vývoje religiozity charakteristické výrazným úbytkem věřících římskokatolického vyznání. Příčiny lze spatřovat nejen v celkovém procesu sekularizace společnosti, ale rovněž ve vysokém podílu dělníků převážně česky mluvících, kteří rychle ztráceli kontakt s německou církví v německy hovořícím prostředí. Odliv věřících byl ovlivněn i v regionu silným hnutím volné myšlenky, jejíž severočeské kořeny se nacházejí především v oblasti Duchcovska a Teplicka. V závěru 19. století bylo v regionu velmi aktivní přestupové hnutí Los von Rom (Pryč od Říma), které si kladlo za cíl vytvoření ryze německé protestantské církve. Myšlenky náboženské se v prostředí česko-němec-

kého antagonismu nejednou prolínaly s aktivitami politickými, především pak všenněmeckými.¹³

Nejvýraznější vzestup hnutí Los von Rom probíhal v období 90. let 19. století, ve stejné době se ustavují i nové kazatelské stanice a sbory, Duchcov (kazatelská stanice 1894/99, farní sbor 1903), Hrob (kazatelská stanice 1899, filiální sbor 1926), Trnovany (kazatelská stanice 1899, farní sbor 1920), Věštany (kazatelská stanice 1900).¹⁴ Nejlidnatějším sídlem ze sledované oblasti byl k roku 1900 Duchcov (16661 obyvatel), dále Trnovany (12405 obyvatel), Hrob (3562 obyvatel) a Věštany (501 obyvatel).

Počátky evangelického hnutí představují především působení kněží z okolních evangelických obcí a ze Saska. Kazatelskou stanicí v Duchcově personálně zajišťoval vikář Johannes Schaarschmidt, který dojížděl ze saského Radebeule. Vzhledem k absenci vlastních modliteben stanice a sbory užívaly pronajaté prostory, bohoslužby se konaly obvykle v hostincích a tělocvičnách. Výstavba vlastních chrámů byla možná prakticky jen díky podpoře mecenášů a především pak zahraničních donátorů, které představovaly protestantské spolky. Nejvýznamnějším z nich byl Gustav-Adolf Verein, který usiloval o podporu němec-

HANZLÍK – Jana ZAJONCOVÁ – Lenka HÁJKOVÁ, *Teplice: Architektura moderní doby 1860–2000*, Teplice 2016, s. 68–69.

⁹ Jaroslav DRBOHLAV, *Duchcovská harmonie*, Duchcov 1997.

¹⁰ Stavební dokumentace se nedochovala v případě chrámu Vzkříšení v Hrobu.

¹¹ Především *Duxer Zeitung* a *Teplitz-Schönauer Anzeiger*.

¹² Zejména *Evangelische Kirchen-Zeitung für Oesterreich*.

¹³ Srov. Kristina KAISEROVÁ, *Konfesionální myšlení českých Němců v 19. a na počátku 20. st.*, Úvaly u Prahy 2003.

¹⁴ Zdeněk R. NEŠPOR, *Encyklopedie moderních evangelických (a starokatolických) kostelů Čech, Moravy a českého Slezska*, Praha 2009.

kých evangelických obcí nacházejících se v diaspoře. Založen byl v roce 1832 na bojišti u Lützen, v místech, kde byl smrtelně raněn a spadl z koně švédský král Gustav II. Adolf. Právě jeho osobnost byla v 19. století německými protestanty vnímána jako supraetnický protektor bojující za náboženskou svobodu protestantů v Evropě, přijat byl do pomyslného protestantského panteonu a nejednou se objevuje v galerii významných osob evropské reformace a nachází své místo i v rámci výzdoby evangelických chrámů.¹⁵ Vedle finanční podpory zahraničních protestantských organizací evangelické obce získávaly dary od svých členů, ve prospěch výstavby chrámů byly konány sbírky, prodávány dárkové předměty a vydávány pohlednice. V roli stavebníka chrámu obvykle vystupoval samostatný spolek pro výstavbu (Kirchenbauverein).

ATELIÉR SCHILLING UND GRAEBNER

Firma Schilling und Graebner vznikla spoluprací drážďanských architektů Julia Wilhelma Graebnera (1858–1917) a Rudolpha Schillinga (1859–1933) v roce 1889. První velkou stavbou, kterou ateliér realizoval, byla výstavba historizující radnice v Piechen u Drážďan. Vedle řady profánních staveb byla pozornost obou architektů upřena i k problematice staveb sakrálních. Vzhled protestantských chrámů v Německu určovalo církevní nařízení tzv. Eisenašský regulativ, přijatý na církevní konferenci v Eisenachu v roce 1861. Tento dokument obsahuje základní definice ideálního chrámu, jeho hmotovou a výškovou konfiguraci, prostorové uspořádání, povahu konstrukcí i samotný architektonický sloh. Pro vzhled chrámů tak byly určeny tradiční historické křesťanské slohy – románský a gotický.

Mezi první sakrální realizace Schillinga a Graebnera patří chrám v Radebeule u Drážďan¹⁶ vystavěný v letech 1891–1892. Vyhotovený návrh chrámu předala tamní církevní rada k posouzení prof. Constantinu Lipsiovi (1832–1894), který navrženou stavbu příkře odsoudil především pro nesourodost stylů a eklektizující pojetí kombinující prvky gotické s italskou renesancí. Schilling a Graebner se problematikou sakrálních staveb zabývali dlouhodobě, svou představu ideálního protestantského chrámu formuloval J. W. Graebner společně s vrchním církevním radou superintendentem Dibeliem v rámci II. kongresu protestantské architektury v Drážďanech v roce 1906.¹⁷

V té době již ateliér realizoval řadu venkovských a maloměstských sakrálních staveb v Sasku, Krušnohoří a v Čechách. Pro tuto výstavbu je charakteristické hledání nové formy sakrální architektury poznamenané eklektizujícím historismem

a postupně i secesními vlivy, které jsou nejvýraznější na stavbách v českém pohraničí. Nejvýznamnější sakrální stavbou ateliéru v kontextu vývoje německé architektury je Kristův chrám v Drážďanech-Strehlen (vybudován 1902–1905), jenž je označován po éře historismu jako první německá sakrální stavba v duchu nastupující moderny.¹⁸ Historizující forma je však na objektu stále patrná, hmotová konfigurace masivního dvouvěží výrazně evokuje westwerky středověkých kostelů. Ateliér působil i v pozdějším období, až do roku 1917, kdy v Konstantinopoli umírá Julius W. Graebner, jeho podíl ve firmě později převzal syn Erwin. Pod názvem Schilling und Graebner firma fungovala až do roku 1947.

DUCHOV (DUX)

Základní kámen k výstavbě chrámu byl slavnostně položen 12. listopadu 1899, událost provázal pochod německých spolků za zpěvu náboženských písní. Následoval projev faráře Alberta Gummiho z Ústí nad Labem, do základního kamene byla umístěna pamětní listina připravená Wilhelmem Hansem, předsedou komitétu pro výstavbu chrámu. Slavnostní poklepaní kladivkem na základní kámen vykonal teplický farář Karl Lumnitzer. Stavba byla dedikována Martinu Lutherovi (Martin-LutherKirche). Následoval večer s hudbou v nedaleké Turnhalle.¹⁹ Výstavbu realizoval stavitel Wendelin Kowarschik ze Strak na Teplicku. Na jaře roku 1901 byla dokončena stavba věže, v květnu téhož roku do ní byly zavěšeny zvony. Celá stavba byla dokončena na jaře roku 1902, chrám byl otevřen 20. dubna.²⁰ Torzálně dochovaná pramenná základna neumožňuje rekonstruovat přehled finanční náročnosti stavby. Podle tiskové zprávy z roku 1900 stála nedokončená stavba dosud 30 000 zlatých.²¹

Chrám byl užíván pro liturgické potřeby stavebníka až do roku 1945. Odsunem německého obyvatelstva v roce 1945 činnost evangelické církve augšpurského vyznání v Duchcově prakticky ustala. Stavba následně připadla do správy Církve československé, která v Duchcově ustanovila od listopadu 1945 vlastní expozituru.²² Chrám nadále sloužil liturgickým potřebám, až v průběhu šedesátých let byl uzavřen a užíván jako sklad nábytku. Oprava stavby proběhla v letech 1992–93, v současné době je chrám užíván Církví československou husitskou.

Duchovský chrám je z celé skupiny staveb Schillinga a Graebnera nejstarší. Objekt je orientován k severu, tvoří jej půdorysně obdélná chrámová loď na severu s odsazeným půlkruhově ukončeným presbyteriem, ke kterému přiléhá na východě prostor sakristie a na západě hranolové těleso věže

¹⁵ Klaus FITSCHEN, *Der problematische Patron – Gustav-Adolf-Erinnerung in deutsche protestantismus des 19. Jahrhunderts*, in: Gustav Adolf, König von Schweden, Die Kraft der Erinnerung 1632–2007, (Maik REICHEL – Inger SCHUBERT eds.), Düsseldorf 2007, s. 137–144.

¹⁶ *Deutsche Bauzeitung*, 30. 9. 1891, č. 78, roč. 25, s. 473; tamtéž, 28. 5. 1892, č. 43, roč. 26, s. 250.

¹⁷ K historii ateliéru blíže: Hans-Holger MALCOMESS, *Die Entwicklung des protestantischen Kirchenbaus der Dresdener Architekturfirma Schilling und Graebner zwischen 1889 und 1917*, s. 21, http://www.malcomess.com/DOK/PDF/UNI-TEXTE/HA_Kirchenbau.pdf (citováno 3. 3. 2017).

¹⁸ Fritz LÖFFLER, *Das alte Dresden, Geschichte seiner Bauten*, Leipzig 1989, s. 419.

¹⁹ *Duxer Zeitung* 18. 11. 1899, č. 46, roč. 27, s. 6; *Evangelische Kirchen-Zeitung für Österreich*, 1. 12. 1899, č. 20 roč. 16, s. 372.

²⁰ *Duxer Zeitung*, 12. 4. 1902, č. 15, roč. 30 s. 5-6; *Evangelische Kirchen-Zeitung für Österreich*, 1. 5. 1902, č. 9, roč. 19, s. 136-137.

²¹ *Evangelische Kirchen-Zeitung für Österreich*, 1. 2. 1900, č. 3, roč. 17, s. 42.

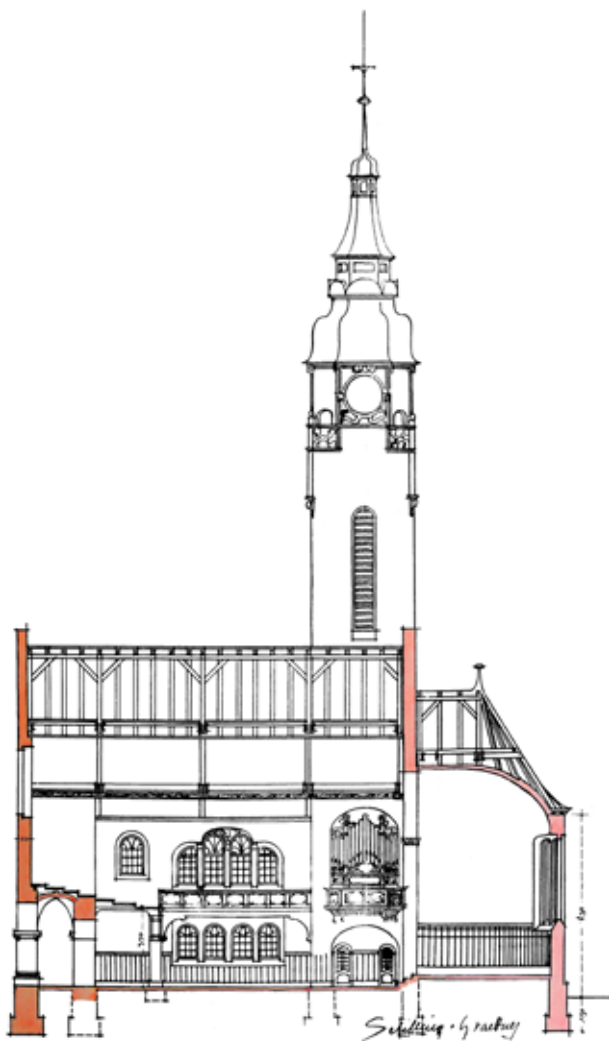
²² SOA Litoměřice, ONV Duchcov, k. č. 283, agenda církevního tajemníka.



Obr. 3. Duchcov, stavební plány chrámu Martina Luthera, Muzeum města Duchcova, fond Miscelanea, k. č. XXV.



Obr. 5. Duchcov, chrám Martina Luthera, celkový pohled od západu. Mgr. Marta Pavlíková, 2017.



Obr. 4. Duchcov, stavební plány chrámu Martina Luthera, řez chrámovou lodí, Muzeum města Duchcova, fond Miscelanea, k. č. XXV.



Obr. 6. Duchcov, chrám Martina Luthera, plastika pelikána v jihovýchodním nároží lodi, detail, pohled od jihu. Foto: Marta Pavlíková, 2017.



Obr. 7. Duchcov, chrám Martina Luthera, chrámová loď a presbyterium, pohled od jihu z empory.
Foto: Marta Pavlíková, 2015.



Obr. 9. Duchcov, chrám Martina Luthera, detail sloupu empory, pohled od severovýchodu. Foto: Marta Pavlíková, 2015.



Obr. 8. Duchcov, chrám Martina Luthera, chrámová loď, pohled od severu.
Foto: Marta Pavlíková, 2015.



Obr. 10. Duchcov, chrám Martina Luthera, detail profilace trámů empory, pohled od jihu. Foto: Marta Pavlíková, 2015.

s vyhlídkovým patrem se čtyřmi nárožními balkony. Věž vrcholí zděnou protáhlou helmicí. Dominantním prvkem stavby je na hlavním, k jihu orientovaném průčelí vztyčený obloučkový stupňovitý štít s kamenným křížem a andílčí hlavou, v ose průčelí je nad arkádou hlavního vstupu prolomeno velké rozetové okno tvaru ledvinovitého listu. Duchcovský chrám má omítané zdivo pojednané hrubě strukturovanou pohledovou omítkou, která kontrastuje se světlými kamenosochařskými prvky z jemnozrného pískovce. Dekor stavby je ryze secesního charakteru – rozvité květiny, granátová jablka, listoví. Výzdobu doplňují portrétní reliéfy Martina Luthera a Phillipa Melanchtona u vchodu do věže, dále reliéfní mluvicí pásky nad vstupními otvory s hesly „GEHET ZU SEINEN THOREN MIT DANKEN“²³ a E[S] [I]ST / IN KEINEM ANDERN / [H]E[I]L.²⁴ Kamenosochařskou výzdobu fasád doplňuje na jihovýchodním nároží loď osazená plastika pelikána krmícího svou krví mláďata (fotografie č. 6), který symbolizuje vykupitelskou úlohu Ježíše Krista.

Chrámová loď je zaklenuta valenou klenbou s vloženými trámovými prvky. Konstrukčně je klenba provedená jako trojlaločná lehká betonová skořepina, která je vyvěšena do krovu.

²³ Vstupujeme do jeho bran s díky.

²⁴ Není jiného nebe.

Zpevněna je na líci klenby vloženými dřevěnými zdobně profilovanými trámy. Presbytář je zaklenut konchou. Jižní empora plynule přechází na boční západní emporu, která je zakončena do lodi předstupujícím balkonem se štukově zdobenou poprsnicí. Okenní výplně jsou v současné době nepůvodní, historické snímky zachycují v presbyteriu vitráž s motivem Ukřižování, jejím autorem byl Josef Goller.²⁵ Součástí technické výbavy stavby byl i otopný systém s rozvody teplého vzduchu pod úroveň podlahy chrámové lodě.

HROB (KLOSTERGRAB)

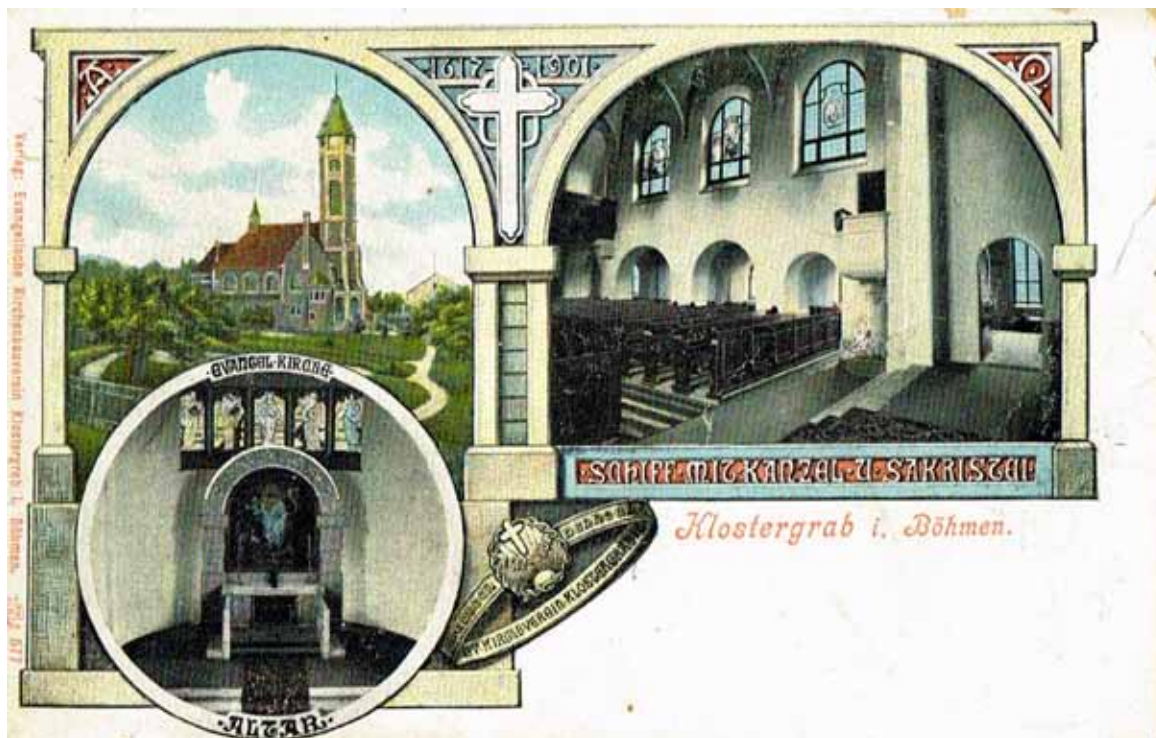


Obr. 11. Hrob, chrám Vzkříšení, kolorovaná okénková pohlednice vydaná spolkem pro výstavbu chrámu, Muzeum města Duchcova, sbírka starých pohlednic, nesign.

Činnost evangelické církve augšpurského vyznání v Hrobě je úzce spjata s rozmachem reformního hnutí Los von Rom. Prvním evangelickým duchovním kazatelské stanice v Hrobě byl ustanoven Franz Ugnad z Berlína.²⁶ K stavbě chrámu bylo

²⁵ Ute HÄSE, *Malíř Josef Goller*, in: Dobromysl 2007, Duchcov 2007, s. 42–45.

²⁶ Franz HOHNEL, *Geschichte der Bergstadt Klostergrab*, rukopis uložený v knihovně Regionálního muzea v Teplicích, sign. 4264, s. 530–531; *Evangelische Kirchen-Zeitung für Osterreich*, 15. 1. 1901, č. 2, roč. 18, s. 25. Jan KILIÁN, *Evangelické hnutí v Hrobě na přelomu 19. a 20. století*, in: Zprávy a studie Regionálního muzea v Teplicích 28, 2010, s. 159–164.



Obr. 12. Hrob, chrám Vzkříšení, kolorovaná pohlednice vydaná spolkem pro výstavbu chrámu, Muzeum města Duchcova, sbírka starých pohlednic, nesign.



Obr. 13. Hrob, chrám Vzkříšení. Foto: Marta Pavlíková, 2017.



Obr. 14. Hrob, chrám Vzkříšení, celkový pohled od severozápadu. Foto: Marta Pavlíková, 2017.



Obr. 15. Hrob, chrám Vzkříšení. Foto: Marta Pavlíková, 2017.



Obr. 16. Hrob, chrám Vzkříšení, chrámová loď, částečný pohled od jihozápadu. Foto: Marta Pavlíková, 2017.



Obr. 17. Hrob, chrám Vzkříšení, presbyterium s oltářem, částečný pohled od jihozápadu. Foto: Marta Pavlíková, 2017.

přikročeno na sklonku roku 1900. Význam zamýšlené stavby akcentovala skutečnost, že se mělo jednat o symbolickou obnovu zaniklé protestantské modlitebny, kterou nechal v roce 1618 zbourat pražský arcibiskup Jan Lohelius.²⁷ Základní kámen k stavbě chrámu byl položen 12. 12. 1900. Volba tohoto data nebyla náhodná, jednalo se o výročí tří set let zboření protestantské modlitebny vystavěné na základě Rudolfova majestátu. Slavnost byla zahájena na místě původní modlitebny, odkud se průvod účastníků se zapálenými pochodněmi odebral na staveniště. Nový chrám byl dedikován události Vzkříšení (*Auferstehungskirche*). Slavnostní akt položení základního kamene řídil ústecký superintendant Albert Gummi za asistence faráře Lumnitzera z Teplíc. Na bohoslužbu navazoval program v hostinci „*Kaiserkrone*“.

Na stavbu dohlížel Spolek pro výstavbu kostela (*Kirchenbauverein*), na realizaci stavby se podíleli stavitelé Rudolf Wettstein (Duchcov), Palme (Trnovany) a Alwin Köhler (Ústí nad Labem), který stavbu na počátku roku 1902 dokončil. Symbolický klíč od novostavby chrámu byl předán při bohoslužbě o Velikonocích 1902. Obřadu se účastnili i zástupci saské strany, vrchní konzistoriální rada superintendant Dibelius

²⁷ Jan KILIÁN, *11. 12. 1621: Zboření kostela v Hrobu. Na cestě k defenestraci*, Praha 2007.

z Drážďan a farář Kaiser z Lipska. Během bohoslužby proběhl křest tří dětí.²⁸

Navzdory průběžné finanční podpoře stavby chrámu Vzkříšení z německé strany se chudá hrobská obec výrazně zadlužila. Rok po otevření chrámu, v květnu 1903, činily dluhy 60 000 korun, během tří let se podařilo obci tuto sumu z převážné části zaplatit, především díky darům a sbírkám.²⁹ Chrám byl využíván do roku 1945, kdy dochází k ukončení činnosti evangelické církve augšpurského vyznání v Hrobu. V červenci 1945 podal Římskokatolický děkanský úřad v Duchcově na Zemský národní výbor v Praze žádost o přidělení stavby pro své liturgické potřeby, avšak v té době byla již stavba využívána Církví československou evangelickou s vyhrazenou možností spoluzívání církvi Československou, jejichž využívání byla stavba dále ponechána.³⁰ Z důvodu špatného stavebně technického stavu byl chrám v 80. letech 20. století uzavřen. V současné době se stavba nachází v havarijním stavu.

²⁸ *Evangelische Kirchen-Zeitung für Osterreich*, 15. 4. 1902, č. 8. roč. 19., s. 121; *Evangelische Kirchen-Zeitung für Osterreich*, 1. 4. 1902, č. 7, roč. 19, s. 105.

²⁹ Fritz HÖHNEL, *Geschichte der Stadt Klostergrab*, s. 531. Rukopis uložen ve sbírkách Regionálního muzea v Teplících; *Evangelische Kirchen-Zeitung für Osterreich*, 1. 8. 1903, č. 15. roč. 20, s. 233.

³⁰ SOA Litoměřice – SOKA Teplice, ONV Duchcov, k. č. 283, církevní záležitosti, zpráva ONV ze dne 17. 9. 1945.



Obr. 18. Hrob, chrám Vzkříšení, klenební konzola, detail, pohled z empory. Foto: Marta Pavlíková, 2017.



Obr. 19. Hrob, chrám Vzkříšení, destrukce výběhu klenby s odhalenou výztuží, detail. Foto: Marta Pavlíková, 2017.

Hrobský chrám je orientován k západu, tvořen je obdélnou lodí s odsazeným půlkruhově uzavřeným presbyteriem a dominantní východní oktagonální věží, na kterou navazuje předstíň s kaplí, schodištěm na emporu a kotelnou, jež vytváří dojem transeptu. Vstup do chrámu je veden podvěžím z vyvýšené terasy přístupné trojicí schodišť. Podvěží je prolomeno arkádami nesenými pilíři s kamennými reliéfy postav Martina Luthera, Phillipa Melanchtona, Gustava II. Adolfa a Josefa II. K chrámové lodi a presbyteriu přiléhá dále sakristie. Zdivo chrámu je cihelné a kamenné, vnější plášť je vyzděný z porfyru ve skladbě kyklopského zdiva, kamenosochařské prvky jsou provedené z jemnozrného světlého pískovce. Věž je 40 m vysoká, do výše její spodní třetiny dosahují opěráky, které jsou zdobeny sochami symbolů čtyř evangelistů. Zdivo věže je dále prolomeno vysokými zvukovými okny a čtyřmi vyhlídkovými balkony. Vnější plášť věže je v úrovni dvou třetin výšky zdoben reliéfním majuskulním nápisem EIN FESTE BURG IST UNSER GOTT, EIN GUTTE WEHR UND WAFFEN.³¹ Prostor chrámové lodi prosvětlují okenní otvory ve dvou výškových úrovních, otvory jsou uzavřeny plnými oblouky. Okenní otvory presbyteria jsou pravouhlé. Výplně tvoří torzálně dochované vitráže. V lodi jsou patrné protilehlé vitráže s vyobrazením Luthera a Melanchtona, další okna zachycovala

významné okamžiky z Lutherova života a dějin německé reformace. Vitráž pětidílného okna v presbyteriu zachycuje Krista a evangelisty, dle zlomku mluvící pásky byla vitráž věnována rodinou teplických průmyslníků Mitscherlichů, kteří provozovali nedalekou vigoňovou přádelnu.³²

Lod' je zaklenuta valenou klenbou s nestýčnými trojbokými výsečemi, presbyterium je sklenuto konchou. Klenba lodi je provedena jako lehká armoaná betonová skořepina, která je vyvěšena do konstrukce krovu (fotografie č. 19) Koncha presbyteria je vymalována modrou barvou nebes se zlatými hvězdami, u její paty probíhá zlacený pás z trnového proutí, ve kterém se střídají vepsané christogramy IHS a XP. V ose konchy je z proutí provedeno obrazové pole tvaru koruny ve středu se zlatým křížem s letopočty 1617–1900, po stranách koruny jsou pak nápisy DENN a NOCH. Plocha zdí presbyteria pod úrovní konchy je vymalována okrovou barvou (fotografie č. 17). Barevnost chrámové lodi je řešena v základní šedé barvě plochy zdí, která je kombinovaná se zelenými, modrými a zlacenými prvky (fotografie č. 16 a 18). Součástí vybavy interiéru je kamenný oltář s obloukem pro vložení oltářního obrazu, jenž se nedochoval.

³¹ Hrad přepevný jest Pán Bůh náš, dobrá zbroj a síla.

³² K vitrážím chrámu blíže viz: Jiří BUREŠ, *Sakrální vitraje Teplicka*, Monumentorum Custos 2008, s. 13–20.



Obr. 20. Trnovany, prozatímní evangelický chrám, sbírka Jana Hanzlíka.

Původní oltářní obraz byl dílem manželky vikáře Ungnada.³³ Oltář je vyroben z jemnozrnného bílého pískovce, zdoben je rostlinnými rozvilinami růží, zvýrazněnými zlacením. Identicky je pojednána křtitelnice a kazatelna, která vyrůstá ze zad mohutného ležícího lva. Empora kostela je dřevěná konstrukce, opatřena je kazetovým podhledem a poprsnicí. Plocha chrámové lodi je dnes zbavena podlah, díky tomu je odhalen otopný systém s kanály pro rozvod tepla pod podlahou lodi.

TRNOVANY (TURN)

Stavbě vlastního chrámu předcházela výstavba provizorní modlitebny navržené firmou Schilling und Graebner. Jednalo se o halovou dřevostavbu s nízkou s věží, stavba nesla charakteristické rysy vernakulární architektury s uplatněním hrázdění. Stavbu provedl zednický mistr Anton Anderle, soudobý tisk objekt přirovnával k norským halovým sakrálním stavbám.³⁴ Základní kámen prozatímního chrámu byl položen 14. října 1899, otevřena a předána do užívání byla stavba 18. prosince téhož roku. Slavnostní akt „posvěcení“ prozatímní budovy vykonal superintendant Carl Lumnitzer, přítomen byl i všeneemecký poslanec Karl Hermann Wolf. Slavnostně byl položen i základní

kámen trnovanského chrámu, 17 října 1899 ve večerních hodinách pod vedením ústeckého faráře Carla Gummiho a superintendanta Lumnitzer, slavnosti se účastnil i starosta Reidl a zástupci místních spolků s vlajicemi červeno-černo-zlatými prapory.³⁵

Realizace stavby však trpěla výrazným nedostatkem financí. Na jaře roku 1902 musela být stavba pozastavena a dále byly prováděny jen nejnútnejší práce.³⁶ Do sklonku roku 1902 se podařilo realizovat výstavbu značné části obvodového zdiva a věže. Posvěcení zvonů bylo vykonáno 28. září 1902, kdy slavnostní průvod doprovázel květinami vyzdobené vozy s celkem šesti novými zvonů.³⁷ Finanční problémy vrcholily v roce 1904, nedokončené stavbě hrozil exekuční prodej, v té době stavba dosáhla nákladů 482 000 K, z toho však bylo dosud uhrazeno pouze 200 000 K. K řešení situace trnovanské stavby se sešlo předsednictvo spolku Gustav Adolf v Lipsku, kde bylo za účasti

³⁵ *Teplitz-Schönauer Anzeiger*, 18. 10. 1899, č. 84, roč. s. 6.

³⁶ *Evangelische Kirchen-Zeitung für Osterreich*, 15. 5. 1902, č. 10, roč. 19, s. 153

³⁷ *Evangelische Kirchen-Zeitung für Osterreich*, 1. 10. 1902, č. 19, roč. 19, s. 300; *Teplitz-Schönauer Anzeiger*, 29. 9. 1902, č. 112, roč. 42, s. 4; *Evangelische Kirchen-Zeitung für Osterreich*, 15. 10. 1902, č. 113, roč. 42, s. 314. Jednalo se o zvonů: Christusglocke (3300 Kg), Lutherglocke (1900 Kg), Protestationglocke (950 Kg), Deutschesiegesglocke (550 kg), Deutsche Arbeitsglocke (1350 Kg), Vater-Unserglocke (350 Kg). Všechny zvonů byly odlity v Apolda v Durynsku slévárnou Franze Schillinga.

³³ Fritz HÜHNEL, *Geschichte der Stadt Klostergrab*, s. 531. Rukopis uložen ve sbírkách Regionálního muzea v Teplících, s. 531.

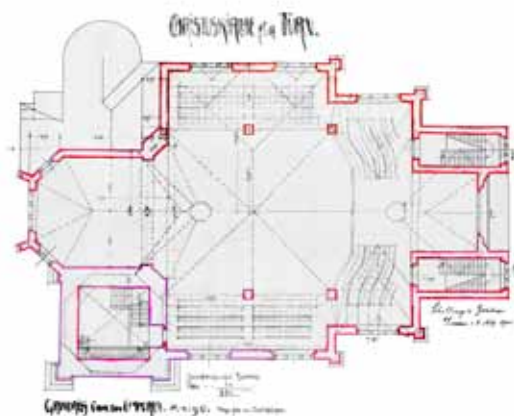
³⁴ *Evangelische Kirchen-Zeitung für Osterreich*, 1. 1. 1900, č. 1, roč. 17, s. 105.



Obr. 21. Trnovany, Kristův chrám, kolorovaná pohlednice z počátku 20. století, SOA Litoměřice – SOKA Teplice, AM Trnovany, k. č. 45.



Obr. 23. Trnovany, Kristův chrám, stavební plány, SOA Litoměřice – SOKA Teplice, AM Trnovany, k. č. 45, chrámová loď, pohled z Ferdinandstrasse.



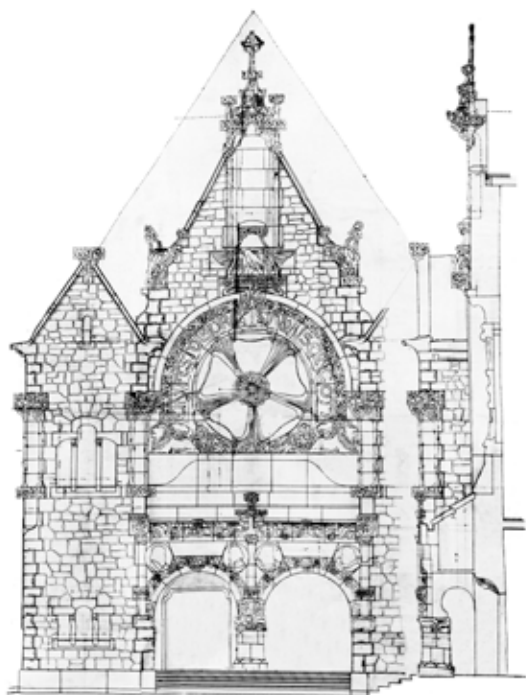
Obr. 22. Trnovany, Kristův chrám, stavební plány, SOA Litoměřice – SOKA Teplice, AM Trnovany, k. č. 45., půdorys.

32 zástupců hlavních spolkových organizací rozhodnuto o uhrazení akutních pohledávek ve výši 75 000 M. Rozhodnutí bylo nepochybně učiněno i pod tlakem skandalizace celého podniku v tisku, heslem Lipského jednání proto bylo „Wir wollen nicht richten, wir wollen helfen!“³⁸ Částku 100 000 M přislíbil pro Trnovany uvolnit Německý evangelický svaz, zbylá částka, necelých 50 000 K, k dokončení stavby byla dále opatřena sbírkou



Obr. 24. Trnovany, Kristův chrám, stavební plány, SOA Litoměřice – SOKA Teplice, AM Trnovany, k. č. 45, věž.

³⁸ Evangelische Kirchen-Zeitung für Oesterreich, 15. 5. 1904, č. 10, roč. 19, s. 155.



Obr. 25. Trnovany, Kristův chrám, stavební plány, SOA Litoměřice – SOkA Teplice, AM Trnovany, k. č. 45, hlavní průčelí.

kou.³⁹ Závěrečná fáze dostavby chrámu navíc probíhala v koincidenci příprav k výstavbě chrámu katolického, jehož realizace byla nezbytná k povýšení Trnovan na město.⁴⁰ Tomu odpovídá i rétorika letáku žádajícího podporu stavby pod heslem „In Turn Müssen zuerst die evangelischen Glocken lauten!“⁴¹ Díky získané finanční podpoře se chrám podařilo v průběhu roku 1905 dostavět. Při realizaci stavby působili stavitelé Josef Hönig a Carl Riedel, později pak Fritz Hühnel. Konečnou fázi realizace provedl stavitel H. Schnadel a architekt P. Mager, který prováděl úpravy blízkého okolí stavby.⁴²

Slavnostní otevření chrámu s doprovodným programem se uskutečnilo ve dnech 16. a 17. října 1905. Hlavní program proběhl 17. října, zahájen byl průvodem věřících s hudbou a zpěvem z prozatímního chrámu do novostavby, která byla symbolickým předáním klíče otevřena veřejnosti. Slavnostními řečníky byli církevní rada Meyer ze Zwickau a vrchní církevní rada Dibelius z Drážďan, dále kazatel Klein z Trnovan a teplický farář Münster.⁴³ Domácí evangelický tisk stavbu spíše odsoudil, především z důvodu její předimenzovanosti a nákladnosti. Toto

³⁹ *Evangelische Kirchen-Zeitung für Osterreich*, 15. 5. 1904, č. 10, roč. 21, s. 155–156; *Český bratr*, 1. 7. 1904, č. 7, roč. 19., s. 54–55.

⁴⁰ Katolický chrám Nejsvětějšího srdce Ježíšova byl v Trnovanech vystavěn v letech 1907–1909 dle návrhu Gustava Jirsche.

⁴¹ SOA Litoměřice – SOkA Teplice, AM Trnovany, spolky, spolek pro výstavbu evangelického kostela. Jako autor letáku je uveden kazatel P. Klein, sekretář spolku pro výstavbu evangelického kostela.

⁴² B. CHLEBORÁDOVÁ, *Kristův kostel...*, s. 252.

⁴³ *Teplitz-Schönauer Anzeiger*, 21. 10. 1905, č. 124, roč. 45, s. 6–7.



Obr. 26. Trnovany, Kristův chrám, celkový pohled, nedatováno, Muzeum města Duchcova, sbírka starých fotografií, nesign.

„dítě bolesti“⁴⁴ tak mělo pohledem českých evangeliků způsobit více škody než užítku. Gustav Adolfskému spolku byla vyčítána i masivní podpora, které se naopak českým obcím evangelickým ve vnitrozemí v takové míře nedostávalo.⁴⁵

Chrám sloužil pro liturgické potřeby stavebníka až do roku 1945, následně se ocitl v majetku Fondu národní obnovy. Po roce 1948 sloužil opět církevním účelům, využívala jej Církev československá, avšak jen do sklonku 50. let, kdy se odstěhovala do nové modlitebny. Chrám byl dále užíván jako sklad nábytku. V roce 1969 stavbu postihl ničivý požár, který v roce 1973 následovala demolice.⁴⁶

Chrám byl navržen jako jednodlná, k západu orientovaná stavba, na složitém půdorysu s rozšířenou střední částí lodi působící dojmem transeptu. Střechy stavby byly strmé sedlové, dominantní prvek tvořila 76 metrů vysoká polygonální věž ukončená protáhlou helmicí, která byla přisazena k jihozápadnímu nároží stavby mezi presbyterium a rozšíření lodi. Vnější plášť stavby byl provedený z porfyrového kamene ve skladbě kyklopského zdiva. Hlavní průčelí bylo orientováno k severovýchodu, komponováno bylo jako tříosé, s ustupující střední částí, která byla prolomena zastřešenou vstupní předsíní a nad ní mohutnou okenní rozetou, jejíž ostění zdobily kamenné popínavé

⁴⁴ *Hlasy ze Siona*, 26. 10. 1905, č. 43, roč. 45, s. 333–334.

⁴⁵ TAMTÉŽ; *Český bratr*, 1. 7. 1904, č. 7, roč. 19, s. 54–55.

⁴⁶ B. CHLEBORÁDOVÁ, *Kristův kostel...*, s. 256.



Obr. 27. Trnovany, Kristův chrám, detail kazatelny, nedatováno, Muzeum města Duchcova, sbírka starých fotografií, nesign.



Obr. 29. Trnovany, Kristův chrám, detail portálu s medailonem J. Kalvína, stav po požáru 1969, Muzeum města Duchcova, sbírka fotografií, Zelený kostel, k. č. F 152.



Obr. 28. Trnovany, Kristův chrám, detail podvěží po požáru 1969, Muzeum města Duchcova, sbírka fotografií, Zelený kostel, k. č. F 152.



Obr. 30. Trnovany, Kristův chrám, detail hlavního průčelí po požáru 1969, Muzeum města Duchcova, sbírka fotografií, Zelený kostel, k. č. F 152.

růže s rozvitými květy a nápis v kapitále EIN FESTE BURG IST UNSER GOTT.⁴⁷ Ve vrcholu štítu byla provedena nika s plastikou pelikána. Arkády hlavního vstupu zdobily ve cviklech medailony s reliéfy Martina Luthera, Phillipa Melanchtona, Huldrycha Zwingliho a Jana Kalvína. Interiér lodi a presbyteria prosvětlovala vysoká okna uzavřená plnými oblouky, výplně otvorů tvořily vitráže skládané z olova, okna v presbyteriu byla opatřena vitrážemi se sklomalbou. Dekor fasád byl secesního charakteru s užitím růžových květů, dubového listoví a proutí, žaludů a dalších rostlinných motivů. Až bizarně fantaskní ráz stavbě propůjčovaly zoomorfní a antropomorfní prvky s motivy žab, ptáků a pokřivených lidských tváří. Dojem středověké architektury evokovaly i okřídlení draci ve vrcholcích kamenných opěrů v nároží věže.

V kontextu působivého exteriéru byl interiér řešen umírněně a stroze. Liturgický prostor působil dojmem centrály na půdorysu rovnoramenného kříže, zvýšený presbytář byl od lodi oddělen triumfálním obloukem, v jehož vlysu byl vepsán nápis DIE AUF DEN HERRN HARREN, KRIEGEN NEUE KRAFT DASS SIE AUFFAHREN MIT FLUGELN WIE ADLER,⁴⁸ na vrcholu oblouku se nacházela plastika letícího orla s rozepjatými křídly.

Chrám byl určen nejen pro účely liturgické, jeho součástí byla učebna pro šedesát osob a vlastní knihovna, umístěná v podvěží stavby. Technické vybavení objektu tvořila kotelna s rozvody horkého vzduchu k vytápění lodi vedenými pod podlahou chrámu.

VĚŠTANY (WESCHEN)

Základní kámen k výstavbě nevelkého chrámu byl položen 29. května 1902 za zpěvu chorálu „Ein feste Burg ist unser Kirche“, slavnostní akt provedli vikář Klein z Trnovan a vikář Weissbach z Chabařovic, slavnostní řeč pronesl arcidiákon Weichelt ze Zwickau. Slavnost, která proběhla o páté hodině, zakončil rodinný večer v místním hostinci.⁴⁹ Realizaci stavby provedl trnovanský stavitel Fritz Hühnel, dokončená stavba byla vysvěcena v neděli 16. listopadu 1902. Slavnostní předání klíčů od chrámu sboru vykonal superintendant Gummi, slavnostní řeč pronesl chabařovický vikář Weissbach. Promluvil i poslanec Dr. Anton Einsenkolb.⁵⁰

Stavba byla navržena jako jednoduší orientovaná k severu, zakončená byla půlkruhovým presbyteriem, ke kterému přiléhala sakristie. Hlavní průčelí chrámu bylo štítové, orientované k přiléhající okresní silnici. Prolomeno bylo půlkruhově uzavřeným portálem, z jihovýchodního průčelí lodě vyrůstala 28 m vysoká hranolová věž⁵¹ se zvonicevým patrem a věžními

⁴⁷ Hrad přepevný jest Bůh náš.

⁴⁸ Ale ti, kdož očekávají Pána, získají novou sílu a povstanou jako orly jako orly.

⁴⁹ *Evangelische Kirchen-Zeitung für Oesterreich*, 15. 6. 1902, č. 12, roč. 19, s. 184–185

⁵⁰ *Evangelische Kirchen-Zeitung für Oesterreich*, 1. 12. 1902, č. 23, roč. 19, s. 361.

⁵¹ SOA Litoměřice – SOKA Teplice, AO Věštiny, k. č. 2, složka evangelický kostel, stavební povolení obecní úřadu Srbsice, 26. 4. 1902.



Obr. 31. Věštany, evangelický chrám, celkový pohled, nedatováno, NPÚ ÚOP Ústí nad Labem, č. n. 175899.

hodinami. Helmice věže byla obložena břidlicí. Věži protilehlé jihozápadní průčelí bylo akcentováno rozšířením na způsob opěrného pilíře. Fasády chrámu byly strohé, pojednané hrubě strukturovanou strhávanou omítkou. V interiéru byla loď opatřena jižní a západní emporou. Okolní prostředí chrámu bylo druhotně upraveno v roce 1928 výstavbou oplocení areálu stavby.⁵² Chrám byl užíván do roku 1945, poté jej převzala do užívání Československá církev, krátce sloužil i jako skladovací prostor. Bez další údržby objekt chátral, v roce 1977 byla provedena jeho asanace.

K OTÁZCE TZV. NORIMBERSKÉHO SLOHU

Architektonický výraz sledovaných chrámů lze definovat jako derivát německého Jugendstillu s romantizujícími prvky historismu i německé tradiční lidové architektury. Z domácí literatury lze považovat za nejpřesnější definici Bohuslavy Chleborádové: „Schilling s Graebnerem spojili normativ gotických forem sakrálních staveb s architektonickými detaily, které braly předobraz v německém středověku a renesanci v celek odpovídající estetickým formám secese.“⁵³ Tato specifická podmnožina německé secese se výrazněji odlišuje od staveb, které ateliér Schilling

⁵² TAMTÉŽ, povolení obecního úřadu Srbsice k výstavbě plotu, 17. 4. 1928.

⁵³ B. CHLEBORÁDOVÁ, *Kristův kostel...*, s. 251.



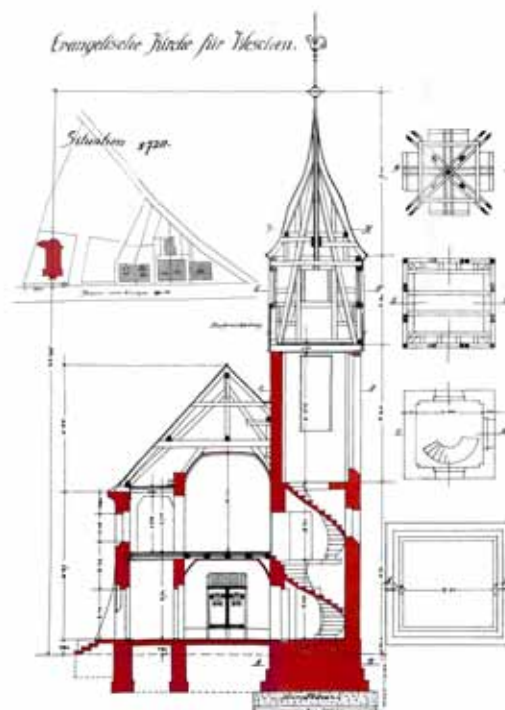
Obr. 32. Věštany, evangelický chrám, částečný pohled, nedatováno, NPÚ ÚOP Ústí nad Labem, č. n. 175901.

und Graebner navrhoval v Německu. Lze konstatovat, že stavby na českém území byly projektovány se zřetelnou snahou o vznik specifické architektury, která se svým výrazem odlišovala od historismu, jenž ovládal sakrální objekty katolické.

Všechny dotčené stavby jsou zdobeny typicky secesním dekorem florálního charakteru, s květy růží, granátovými jablky, listovím a proutím, uplatňuje se ale také ryze německý dub s žaludy. Kamenosochařské prvky nepostrádají fantaskní rozměr zastupované draky, bazilišky, zoomorfními i antropomorfními tvory a maskarony. Jejich užití propůjčuje stavbě až bizarně mystický vzhled, který v případě trnovanského chrámu dokonale korespondoval s okolní zástavbou, ve které řada domů svými jmény a výzdobou odkazovala ke germánským mýtům a germánskému panteonu. Starobylý vzhled staveb i jejich hmotové měřítko mělo evokovat středověkou hradní architekturu. V porfyrovém kameni, kterým byly opláštěny stavby v Hrobu a Trnovanech, tak docházela myšlenka chrámu jako pevného hradu skutečného zhmotnění.

Soudobý tisk definoval stavbu kostela v Duchcově jako chrám vybudovaný v staronorimberském stylu (*Alt-Nürnbergerstil*).⁵⁴ Užití tohoto termínu v rámci historizující architektury je v českém prostoru výjimečné. Jeho podstatou se poprvé zabýval Jan Hanzlík s odkazem na architekturu starého Norimberka.

⁵⁴ *Duxer Zeitung*, 12. 4. 1902, č. 15, roč. 30 s. 5–6.



Obr. 33. Věštany, evangelický chrám, stavební plány, SOA Litoměřice–SOKA Teplice, AO Věštany, stavební agenda, plány evangelického kostela.

Právě staré Trnovany bývaly označovány v době svého vzniku jako „malý Norimberk“.⁵⁵ Sledovat genezi staronorimberského stylu a uvést přesnou definici je krajně obtížné. Norbert Götz⁵⁶ popsal vývoj tohoto stylu v rámci obnov památek starého Norimberka, která směřovala k vývoji ryze německé odnože historismu. V architektuře se tento styl projevoval především v období tzv. druhé říše až do počátku 20. století. Zařadit sledované stavby mezi objekty staronorimberského slohu je však problematické, výše uvedené komentáře v dobovém tisku lze proto spíše vnímat jako hodnocení umění ryze německého, odkazujícího k německé architektuře historických slohů.

ZÁVĚR

Výše uvedené stavby představují ukázkou nejstarší secesní architektury v českém prostoru. Jedná se o ryze importovanou architekturu německou, jež směřovala ke specifickému vzhledu, který byl podmíněn snahou o výrazné odlišení od soudobé sakrální architektury katolické. V případě hrobského chrámu Vzkříšení byla stavba uvažována i jako memoriální místo dějin luterství na česko-německém pomezí, které mělo být pomyslnou protíváhou barokní mariánské země⁵⁷ v Podkrušnohoří a jejím hlavním poutním místům v Bohosudově a Mariánských

⁵⁵ Jan HANZLÍK, *Architekt Fritz Hühnel: tvůrce městské tváře Trnovan u Teplic*, Monumentorum Custos 2013, Ústí nad Labem 2014.

⁵⁶ Norbert Götz, *Um Neugotik und Nürnberger stil*, Nürnberg 1981.

⁵⁷ Jan KVAPIL, *Augustin Sartorius: Mriánský atlas Praha 1717 (koncepte barokního patriotismu vytvořená osekými cisterciáky)*, in: Ústecký sborník historický 2000, Ústí nad Labem 2000, s. 145–166.

Radčicích.⁵⁸ V rámci širšího kontextu produkce sakrálních staveb ateliéru Schilling a Graebner lze výstavbu v českém pohraničí považovat za svébytnou skupinu.⁵⁹ Stavby v blízkém časovém horizontu realizované v Sasku jsou výrazněji umírněné, spíše historizující s menším vlivem secese. Sledované skupině staveb je časově nejbližší luterský chrám ve Zwickau (projektován 1897, dokončen 1906), u kterého architekti dospěli k výrazu německé renesance v gotických formách.⁶⁰ Z hlediska secesní sakrální architektury v českém prostoru skupina chrámů Schillinga a Graebnera zastupuje okruh saské secesní architektury, která k nám kolem roku 1900 počíná pronikat. Právě Drážďany lze považovat pro oblast Ústecka za klíčovou, výrazně ovlivňující vývoj místní architektury. Z hlediska stavebně konstrukčního je význam zájmových chrámů akcentován ranným užitím moderních lehkých betonových skořepin, které jsou pro období přelomu století v sakrální architektuře oblíbené a na stavbách Schillinga a Graebnera patří mezi nejstarší známé v severočeské oblasti.

⁵⁸ *Evangelische Kirchen-Zeitung für Osterreich*, 15. 4. 1902, č. 8, roč. 19.

⁵⁹ Ricarda KUBE, *Schilling und Graebner*, Bd. 2 s. 75., citováno dle Hans-Holger MALCOMESS, *Die Entwicklung des protestantischen Kirchenbaus der Dresdener Architekturfirma Schilling und Graebner zwischen 1889 und 1917*, s. 21, http://www.malcomess.com/DOK/PDF/UNI-TEXTE/HA_Kirchenbau.pdf (citováno 3. 3. 2017).

⁶⁰ *Moderne Bauformen*, sv. 6, 1906, s. 162.