

MARTA PAVLÍKOVÁ – JIŘÍ BUREŠ

VE STÁTNÍM ZÁJMU – STÁTNÍ BYTOVÁ PÉČE MEZI LETY 1918–1938 NA VYBRANÝCH REALIZACÍCH V ÚSTECKÉM KRAJI



Obř. 1. Domy pro státní zaměstnance v Chustu na Podkarpatské Rusi, Jindřich Freiwald, hlavní průčelí, prosinec 1922, zdroj: NTM v Praze, AAS, fond Bytová péče.

Meziválečná éra první Československé republiky představuje mimořádně významnou etapu ve vývoji zaměstnanec-kého bydlení. Na pozadí všudypřítomné bytové krize a budování nového demokratického státu dochází k dalekosáhlým změnám státní bytové a stavební politiky, která posléze umožnila neobyčejně rozsáhlou bytovou výstavbu. Od začátku dvacátých let můžeme sledovat nebývalý rozmach bytových družstev, ke kterým se přidávají s vlastní zaměstnaneckou výstavbou velké podniky a v neposlední řadě stát a obce organizující celou řadu bytových akcí. Zaměstnanecká sídliště tehdy získávají nezaměnitelný charakter městských vilových čtvrtí a rozdíl mezi bydlením dělnické a střední třídy se začíná stírat. Bezmála venkovsky agrární ráz maloměstských kolonií 19. století je během krátké doby převrstven moderní výstavbou vycházející z koncepce sociálně a hygienicky zdravého bydlení ovlivněného hnutím zahradních měst.¹ Od poloviny dvacátých let ale začínají u generace mladých architektů natcházet stále větší ohlas myšlenky Le Corbusiera a jeho pojetí „nové“ architektury.² Hospodářská krize na začátku třicátých let a s ní související skokový nárůst poptávky po levném bydlení následně urychlily příklon k novému pojetí bytové výstavby směřujícímu prostřednictvím standardizace a typizace k celkové racionalizaci obytného prostoru.

Předkládaný text se podrobněji věnuje státní bytové výstavbě a na vybraných realizacích z Ústeckého kraje přibližuje vývoj státní bytové politiky a péče o státní zaměstnance, čímž navazuje na studie věnované dílčím segmentům meziválečné

bytové výstavby v pohraničních oblastech. Vedle starších textů autorů³ se jedná zejména o regionálně zaměřené práce Tomáše Pavlíčka,⁴ Martina Vostřela,⁵ Terezy Peerové⁶ nebo Jaroslava Zemana.⁷ Zajímavou srovnávací studii představuje disertační práce na téma komunálního bydlení v Ústí nad Labem od Pavla Prouzy.⁸

Autoři své poznatky opírají zejména o průzkum moderní architektury a industriálního dědictví, který probíhal na území Ústeckého kraje od roku 2009 v rámci výzkumných cílů Průzkum a prezentace architektury 19. a 20. století a Moderní architektura 20. století financovaných z institucionální podpory Ministerstva kultury na dlouhodobý koncepční

³ Marta PAVLÍKOVÁ – Jiří BUREŠ – Alena SELLNEROVÁ, *Výstavba kolonií z fondu pro sociální péči horníků v Mostecké uhelné pánvi v období 1918–1938*, in: Ústecký sborník historický, č. 1–2, 2012, s. 63–77; Marta PAVLÍKOVÁ – Alena SELLNEROVÁ – Jiří BUREŠ, *Zaměstnanecká sídliště v severozápadních Čechách, problematika sociálního bydlení mezi lety 1918–1938*, Monumentorum Custos 2012, s. 21–34.

⁴ Tomáš PAVLÍČEK, *Architektura 1. poloviny 20. století v západní části Ústeckého kraje*, Ústí nad Labem 2005; Tomáš PAVLÍČEK (ed.), *Slavné vily Ústeckého kraje*, Praha 2007.

⁵ Martin VOSTŘEL, *Kotěrova kolonie v Lounech – fenomén moderní architektury*, in: Porta Bohemica, sborník historických prací, sv. 5, 2009, s. 90–113, Týž, *Kotěrova kolonie v Lounech*, in: Pavel KLADIWA – Aleš ZÁŘICKÝ (edd.), *Město a městská společnost v procesu modernizace 1740–1918*, Ostrava 2009, s. 293–307.

⁶ Tereza PEEROVÁ, *Možnosti hornického bydlení v 19. a 20. století na Teplicku*, diplomová práce, Filozofická fakulta Univerzity Jana Evangelisty Purkyně, Ústí nad Labem 2016.

⁷ Jaroslav ZEMAN, *Stát a jeho architektura. České meziválečné stavby v německém Liberci*, in: Fontes Nissae: Prameny Nisy, regionální historický sborník, roč. 13, 2012, č. 2, s. 27–45; Jaroslav ZEMAN, *Architekt Fritz Lehmann: příspěvek k poznání „periferní“ meziválečné architektury*, in: Průzkumy památek, roč. 20, 2013, č. 1, s. 181.

⁸ Pavel PROUZA, *Německá sociálně demokratická architektura komunálního bydlení v Ústí nad Labem v letech 1918–1938*, disertační práce, Filozofická fakulta Univerzity Karlovy, Praha 2013.

¹ Ebenezer HOWARD, *Garden city of Tomorrow*, London 1902, dostupné na: <http://www.sacred-texts.com/utopia/gcot/index.htm> [citováno: 30. 04. 2013]; Ebenezer HOWARD, *Zahradní města budoucnosti*, Praha 1924.

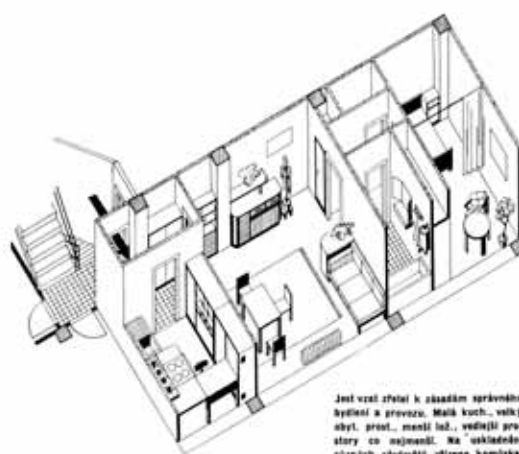
² LE CORBUSIER, *La ville radieuse: elements d'une doctrine d'urbanisme pour l'équipement de la civilisation machiniste*, Boulogne 1933.



Obr. 2. Malometrážní typové domky pro státní zaměstnance v Terešvě, Velké Berezné a Perečině na Podkarpatské Rusi, František Fiala, perspektiva, 1925, zdroj: Stavitel, 1926, č. 2.

rozvoj výzkumné organizace.⁹ Velmi bohatou pramenovou základnu k okruhu státní bytové péče představovala agenda Ministerstva veřejných prací, Ministerstva železnic¹⁰ a dalších resortů uložená v Národním archivu v Praze. Důležitým zdrojem informací byla také plánová dokumentace i související písemnosti zájmových staveb uložené v archívech dotčených měst a obcí¹¹ a v neposlední řadě autoři vycházeli z řady drobných i rozsáhlejších textů otištěných v soudobém odborném tisku¹² a v přehledových a osvětových publikacích věnovaných československému státu.¹³

Státní bytová péče se před první světovou válkou omezovala prakticky jen na vykonávání zákona č. 242/1910 ř. z. o zřízení fondu pro péči bytovou a při poměrně malém naplňování tohoto fondu nebyla nikterak rozsáhlá. Vzhledem k cílému stavebnímu ruchu ale bytová výstavba postačovala pokrýt poptávku a s projevy bytové nouze se bylo možné setkat jen v některých regionech. V průběhu války se však situace radikálně změnila a od roku 1916 se začal projevovat katastrofální nedostatek bytů, který po konci války zasáhl celé území nově vzniklého Československa. Vzhledem ke stavu hospodářství a poválečné inflaci bylo velmi záhy patrné, že bez přímé účasti státu nebude možné bytovou krizi zvládnout. Za účelem podpory soukromého stavebnictví vydává stát krátce po převratu



Obr. 3. Návrh funkčního rozvržení malometrážního bytu s ohledem na zásady správného bydlení a provozu, Jarmila Lisková, nedatováno, zdroj: Architekt SIA, 1935.

zákon č. 98/1919 Sb. z. a n. o státním bytovém fondu a zákon č. 281/1919 Sb. z. a n. o státní podpoře stavebního ruchu. V rychlém sledu za sebou následují další stavební zákony, jejichž prostřednictvím stát začal investovat nemalé prostředky do rozvoje stavebnictví. Do konce roku 1932 bylo se státní podporou postaveno 6 377 nájemních domů a 33 721 rodinných domů s celkovým počtem 117 125 bytů.¹⁴ Státní podpora se však nesoustředila pouze na poskytování daňových úlev a úvěrů obecně prospěšným a stavebním družstvům a soukromým investorům, ale zahrnovala také vlastní stavební činnost financovanou z výnosů tzv. losové akce¹⁵ a řady dílčích fondů spravovaných jednotlivými resorty.

Vůdčí úloha při realizaci státní bytové výstavby připadla Ministerstvu veřejných prací, které obstarávalo většinu tech-

⁹ K základním výstupům tohoto výzkumu patří výstava *Zaměstnanecké kolonie 1900–1938, Sociální bydlení v severních Čechách* a publikace: Marta PAVLÍKOVÁ – Jiří BUREŠ – Alena SELNEROVÁ, *Zaměstnanecká sídliště v severních Čechách mezi lety 1918–1938, Státní hornické kolonie, 1. díl*, Ústí nad Labem 2014; Marta PAVLÍKOVÁ – Jiří BUREŠ – Lenka HÁJKOVÁ, *Zaměstnanecká sídliště v severních Čechách mezi lety 1918–1938, Firemní kolonie a státní domy, 2. díl*, Ústí nad Labem 2016.

¹⁰ Fond číslo 1004 – Ministerstvo veřejných prací 1918–1942; Fond číslo 813 Ministerstvo železnic 1918–1945.

¹¹ Dokumentace je z větší části deponována v příslušných okresních archívech Státního okresního archivu Litoměřice, v menší části je součástí stavební agendy uložené v archívech stavebních úřadů dotčených měst a obcí.

¹² Zejména v časopisech *Architekt SIA*, *Stavba*, *Stavitel*, *Styl* nebo *vestníku Zprávy veřejné služby technické*.

¹³ *Československá vlastivěda, sv. 1–6*, Praha 1929–1933; *Deset let Československé republiky, sv. 1–3*, Praha 1928.

¹⁴ *Bytová péče*, in: *Zprávy veřejné služby technické*, Praha 1933, roč. 15, sv. 2, čís. 9, s. 168.

¹⁵ Tato stavební výpůjčka ve výši 1 mld. Kč byla vypaná za účelem výstavby domů pro státní zaměstnance a na podporu provizorních staveb a adaptací nebytových místností pro bytové účely.



Obr. 4. Návrh zařízení ložnice, koupelny a obývacího pokoje malometrážního bytu, František Albert Libra, 1923, zdroj: NTM v Praze, AAS, fond Bytová péče.

nických agend a do jehož působnosti spadala stavba a také správa státních budov a veřejných staveb. Jednou z prvních velkých stavebních akcí, které ministerstvo iniciovalo na poli bytové péče o státní zaměstnance, se stala realizace tří zahradních čtvrtí v Praze. Bytové osady vyrostly ve Strašnicích, v Košířích a na Ořechovce a celkové náklady na jejich stavbu dosáhly částky 97 mil. Kč. V té době ale Ministerstvo veřejných prací ještě nedisponovalo vlastním úvěrem na stavbu obytných domů, a tak akci financovalo z úvěru Ministerstva sociální péče. Kolonie byly hned po svém dokončení převedeny do vlastnictví stavebního družstva státních a jiných veřejných zaměstnanců, které také převzalo všechna práva a povinnosti vyplývající ze zákona o stavebním ruchu.¹⁶

Státní bytová výstavba se kromě velkých měst soustřeďovala zejména do míst zvláště postižených bytovou krizí a do lokalit, ve kterých bylo obtížné zajistit státním zaměstnancům kvalitní ubytování. Zvláště obtížná byla situace v německém pohraničí: „Mají-li se čeští státní zaměstnanci ve zněmčelém území udržeti, nutno jim jako úřední podmínku zajistit řádné bydlení. Dokud toho nebude, budou státní zaměstnanci službu ve zněmčelém území považovat za těžké břímě a snažiti se z měst a míst tohoto území co nejdříve dostat se do poměrů snesitelnějších.“¹⁷ Nemalé částky vynakládala státní správa ale také na bytovou výstavbu v hospodářsky zaostalejších částech republiky – na Slovensku a zejména na území Podkarpatské Rusi (**obr. 1–2**).¹⁸ Během prvních patnácti let své existence, mezi lety 1918–1933, uvolnil československý stát prostřednictvím Ministerstva veřejných prací na bytovou výstavbu 343 mil. Kč, za které postavil cca 3300 bytů v rodinných a nájemních

domech a další doprovodné stavby (obchody, noclehárny apod.).¹⁹

Jednotlivé rezorty se pokoušely získat finanční prostředky na stavbu domů pro své zaměstnance i mimo vlastní rozpočet, například pomocí tzv. losových akcí, tedy prodejem státních stavebních dluhopisů. K první emisi státních losů v různých nominálních hodnotách došlo v roce 1921, a přestože loterie byla výherní a garantovala kupujícím zachování počáteční investice, nenaplnila původní očekávání. Svůj podíl na tom měla celkově špatná situace na bytovém trhu: „Stát nejdříve zakáže zvýšit činže těm, kteří jsou tak šťastni, že bydlí, nepřipustí jejich vypovězení z bytů, všechno činí, aby vybičoval jejich sobectví, dá jim privilegium laciného bydlení, pronásleduje přímo majitele domů, nájemníkům výpověď ani zvýšení činže nehrozí, a najednou chce od těchto sobců, aby dělali – filantropii – pro nebydlící a kupovali si losy.“²⁰ Po vydání nových bytových zákonů se však situace podstatně změnila a Ministerstvo veřejných prací mohlo z výnosu losové akce postavit do konce roku 1933 na 681 nájemních domů se 7 234 byty v celkovém nákladu 620 mil. Kč.²¹ Vedle losových akcí plynuly finance na státní výstavbu také z dobročinného fondu důchodkových pokut vedeného pod Ministerstvem financí a z náhradového fondu zřízeného u státního pozemkového úřadu. Prostřednictvím dobročinného fondu bylo do konce roku 1933 především v Praze, Bratislavě a Užhorodě postaveno 477 bytů a 31 domů v celkovém nákladu 47 mil. Kč a z prostředků náhradového fondu pět domů o 40 bytech a 23 kancelářských prostorách nákladem 5,8 mil. Kč.²²

Mezi rezorty, které ve větší míře organizovaly vlastní bytové akce, patřilo především Ministerstvo národní obrany

¹⁶ *Bytová péče*, s. 168.

¹⁷ *Obytné domy pro státní zaměstnance v Ústí nad Labem*, Národní politika, 3. 4. 1931, roč. 49, č. 93, s. 3.

¹⁸ Mezi lety 1924–1928 byla na bytovou výstavbu na Podkarpatské Rusi uvolněna ze státního rozpočtu částka 18,5 mil. V roce 1927 vynaložilo MVP jen na stavbu nových bytů pro státní zaměstnance přeložené do Bratislavy částku 20 mil. *Bytová péče*, s. 168.

¹⁹ Tato částka nezahrnuje prostředky stavebního hornického fondu. *Bytová péče*, s. 168.

²⁰ Alois RAŠÍN, *Finanční a hospodářská politika Československa do konce r. 1921*, Praha 1922, s. 138.

²¹ *Bytová péče*, s. 169.

²² *Bytová péče*, s. 169.

a Ministerstvo železnic.²³ Byty pro své zaměstnance ale stavělo i Ministerstvo veřejného zdravotnictví nebo Ministerstvo spravedlnosti. Strategicky důležité bylo zejména zajištění dostatečných ubytovacích kapacit pro vojenské a četnické gážístvy a gážístvy finanční stráže. V prvních poválečných letech měly tyto stavby velmi často provizorní charakter. Například armáda získávala první potřebné ubikace přenesením dřevěných baráků z bývalých válečných nemocnic a zajateckých táborů nebo stavěla přenosné montované dřevostavby.²⁴ Bytová tíseň doléhala hlavně na vojenské gážístvy, pro které musely být zřizovány nouzové byty v kancelářských budovách. Významný impulz ke stavbě nových kasáren a obytných domů znamenalo vydání nového vládního nařízení z roku 1922,²⁵ které zaručovalo lepší finanční návratnost investovaného kapitálu pro obce, které měly povinnost stavbu kasáren ze zákona provádět.²⁶ Díky tomu mohla vojenská správa s řadou měst uzavřít smlouvy o výstavbě nových kasáren a obytných domů pro své gážístvy.²⁷ Ve městech s převahou německého obyvatelstva však nebyl ani poté výjimkou výrazný odpor německé politické reprezentace, která v některých případech dokázala zřízení kasáren a umístění trvalé vojenské posádky do města zcela zabránit.²⁸

Problémy se samosprávou vyvstaly například při stavbě bytových domů pro vojenské gážístvy v Litoměřicích,²⁹ kde město ztěžovalo realizaci projektu řadou větších i drobnějších úředních překážek. Tento antagonismus vyústil v odepření příslibené stavební dotace, a tím značně zkomplikoval finanční zajištění celého projektu.³⁰ Ne všechna pohraniční města však zastávala takto nepřátelské postoje a třeba v Chomutově, kde příchod českých státních zaměstnanců narušil dosud homogenní německé národnostní prostředí,³¹ poskytla městská samospráva pozemek na stavbu domů pro vojenské gážístvy zcela zdarma.³² Státní správa se mnohdy pokoušela zajistit si

vstřícnější přístup městských zastupitelů zadáním stavebních prací některé z místních firem, a to i v případě, že nepodaly nejlevnější nabídku.³³ Pokud byly angažovány firmy z jiného regionu, měly za povinnost přijímat veškeré pracovní síly prostřednictvím příslušné veřejné zprostředkovatelny práce a zaměstnávat místní řemeslníky.³⁴

Všechny státní domy bez výjimky měly malobytový charakter,³⁵ který zlevňoval výstavbu a umožňoval realizovat větší počet domů a bytů. Nízké stavební náklady také znamenaly přijatelnou výši nájemného, které u novostaveb nepodléhalo ochraně dle bytových zákonů a bylo tedy vyšší než ve starších bytech. Státní zaměstnanci měli obvykle k dispozici jednopokojové až třípokojové byty a jen výjimečně byty o více pokojích nebo jen o jedné místnosti (**obr. 3–4**). U staveb řízených přímo Ministerstvem veřejných prací byla velká pozornost věnovaná úspornému řešení půdorysu, které ale nemělo být na újmu bytové hygieně. Zvláštní důraz byl kladen zejména na přímé odvětrání a osvětlení obslužných prostor bytu, což vedlo k vymizení světlíků a jejich nahrazení malými pavlačemi osvětlujícími předsíně. Společně s požadavkem na správnou orientaci alespoň jedné obytné místnosti ke světovým stranám dochází k vymizení trojtraktové dispozice a jejímu nahrazení dvoutraktovým řešením půdorysu.³⁶ Přestože si ministerstvo bylo vědomo všech výhod individuálního bydlení, stavělo rodinné domy jen v místech, kde nebyl evidován příliš velký počet žadatelů o byt nebo tam kde nízká cena pozemků a místní poměry tento typ výstavby dovolovaly.³⁷ Obecně lze konstatovat, že napříč rezorty převažovala výstavba větších bytových domů nebo řadových domů, které byly kvůli absenci moderní regulace komponovány v blocích místo ve vhodnější a ekonomičtější otevřené zástavbě.

Výtvarné pojetí těchto domů bylo velmi různorodé a odráželo stanoviska a pozice konkrétního autora, ale na počátku dvacátých let bylo pro architektky starší i nastupující generace společné: „*Pojetí moderní architektury jako nástroje na řešení*

²³ Více k bytové výstavbě Ministerstva železnic: M. PAVLÍKOVÁ, *Zaměstnanecká sídliště, 2. díl, s. 29–42*.

²⁴ Vyráběly se tři typy budov – kancelářská, obytná budova pro mužstvo a stáj. *Vojenské stavby za 15 let od převratu*, in: *Zprávy veřejné služby technické*, Praha 1933, roč. 15, sv. 2, čís. 9, s. 228.

²⁵ Nařízení vlády č. 164/1922 Sb. z. a n., kterým se stanoví náhrada za ubytování vojska v novostavbách kasáren.

²⁶ Povinnost vyplývala ze zákona č. 93/1879 ř. z. o ubytování vojska, ve znění zákona č. 100/1895 ř. z.

²⁷ Do roku 1933 bylo pro vojenské gážístvy postaveno celkem 827 bytů za celkovou částku cca 76,5 mil. Kč. *Vojenské stavby za 15 let od převratu*, in: *Zprávy veřejné služby technické*, Praha 1933, roč. 15, sv. 2, čís. 9, s. 228.

²⁸ Jiří WOLF (ed.), *Duchcov*, Praha 2013, s. 241.

²⁹ Jednalo se o domy č. p. 1031–1035.

³⁰ MÚ Litoměřice, archiv stavebního úřadu, složka č. p. 1031–1034, *Dopis bytových družstev ze dne 22. 4. 1926 adresovaný purkmistrovskému úřadu v Litoměřicích*.

³¹ V roce 1900 bylo v Chomutově evidováno 393 Čechů, zatímco v roce 1930 již 4449. Robert ŠIMŮNEK (ed.), *Historický atlas měst České republiky, sv. č. 16, Chomutov*, Praha 2007, s. 6.

³² MÚ Chomutov, archiv stavebního úřadu, složka č. p. 1745, *Protokol ze dne 29. října 1926*.

³³ V případech, kdy rozdíl mezi vybranou firmou a nejlevnější nabídkou nečinil více než 5 %, byl tento postup možný dle nařízení ministerstva č. 61 z 3. dubna 1909.

³⁴ Povinnost byla dána zákonem č. 322/1921 Sb. z. a n. o podpoře nezaměstnaných a jeho platnost prodloužil zákon č. 400/1922 Sb. z. a n.

³⁵ Definiční malého bytu se v průběhu let proměňovala, zatímco na začátku dvacátých let mohla dosahovat obytná plocha malých bytů 80 m², tak na začátku třicátých let je to již jen 40 m². Nové vládní nařízení z roku 1936 snížilo obytnou plochu na pouhých 20 m² s příslušenstvím. Tato úprava se však stala terčem ostré kritiky z řad architektů i sociálních pracovníků, kteří upozorňovali na nezdravé a hygienicky nedostačující prostředí těchto bytů. Proto byla vzápětí přijata nová zákonná úprava, která zvýšila jejich velikost na 24 m² u bytů s jednou obytnou místností a na 34 m² u bytů se spací kabinou. Tento bytový zákon zůstal v platnosti beze změny až do roku 1941 a na jeho podkladě mohla být realizována rozsáhlá, státem dotovaná výstavba domů s minimálními byty v Praze, Brně a dalších bytovou krizí postižených městech.

³⁶ Tyto požadavky byly dány zákonem č. 57/1927 Sb. z. a n.

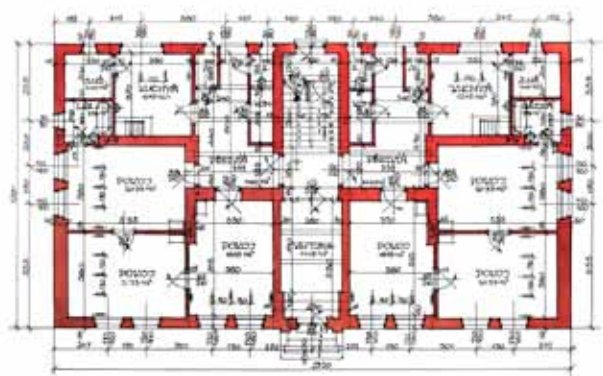
³⁷ Výstavba malých rodinných domků byla realizována například na Podkarpatské Rusi nebo v rámci bytové akce organizované oddělení sociální péče hornické při Ministerstvu veřejných prací.



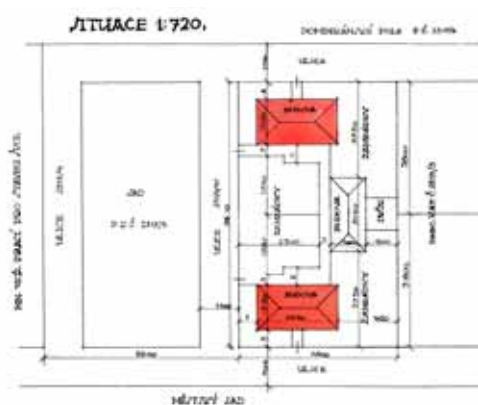
Obr. 5. Hornický dům v Mostě postavený podle projektu stavební kanceláře Hroch & Hilse mezi lety 1922–1923, zdroj: Oblastní muzeum v Mostě, sbírka fotografií.



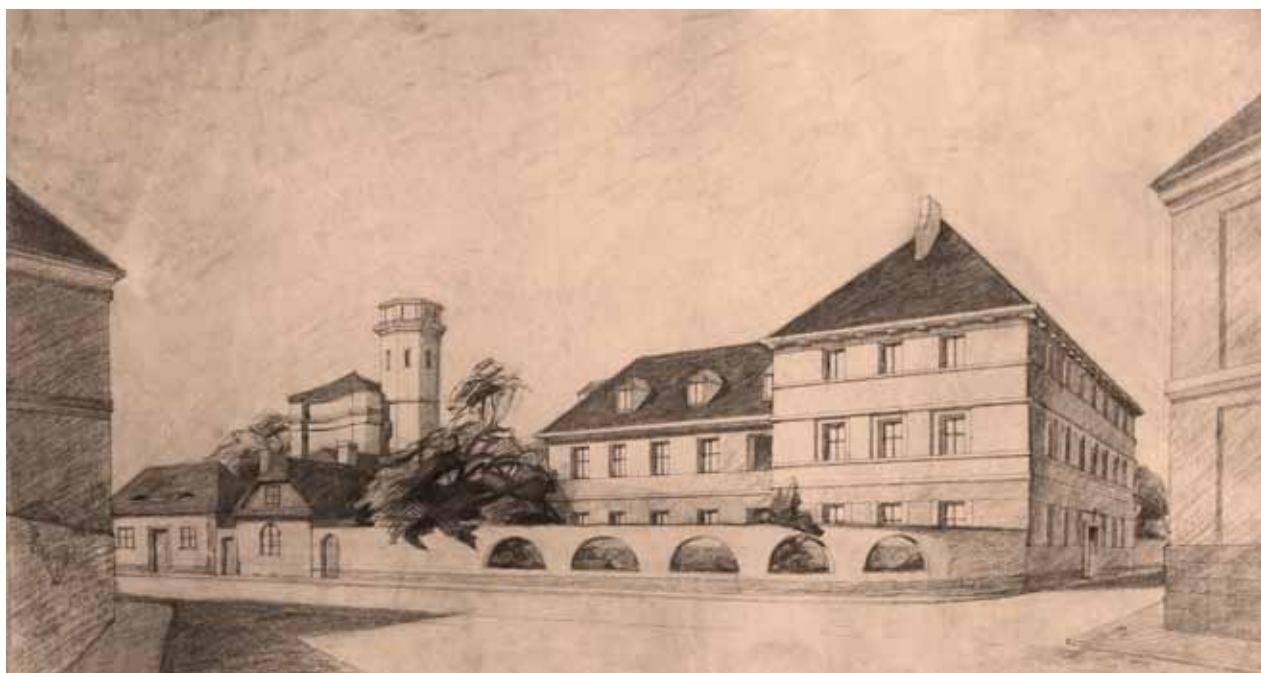
Obr. 6. Pohled na dvorní průčelí domu č. p. 996 pro státní zaměstnance v Litoměřicích od Bohumila Hübschmanna, foto: M. Pavlíková, srpen 2016



Obr. 7. Domy pro státní zaměstnance č. p. 996–997 v Litoměřicích, Bohumil Hübschmann, situace 1:720 s nerealizovanou třetí budovou, nedatováno (1923), zdroj: SÚ města Litoměřice.



Obr. 8. Domy pro státní zaměstnance č. p. 996–997 v Litoměřicích, Bohumil Hübschmann, půdorys přízemí, nedatováno (1923), zdroj: SÚ města Litoměřice.



Obr. 9. Dům pro státní zaměstnance č. p. 1339 v Žatci, František Fiala, perspektivní skica, nedatováno (1923), zdroj: NTM v Praze, AAS, fond Bytová péče.



Obr. 10. Dům pro státní zaměstnance č. p. 1339 v Žatci, František Fiala, návrh půdorysu přízemí, nedatováno (1923), zdroj: NTM v Praze, AAS, fond Bytová péče.



Obr. 11. Pohled na uliční průčelí domu pro státní zaměstnance č. p. 1716 v Mostě od Karla Rölliga, foto: M. Pavlíková, srpen 2016.



Obr. 12. Pohled na dům pro železniční zřízence č. p. 1665 v Chomutově od Karla Wintera, foto: M. Pavlíková, srpen 2016.



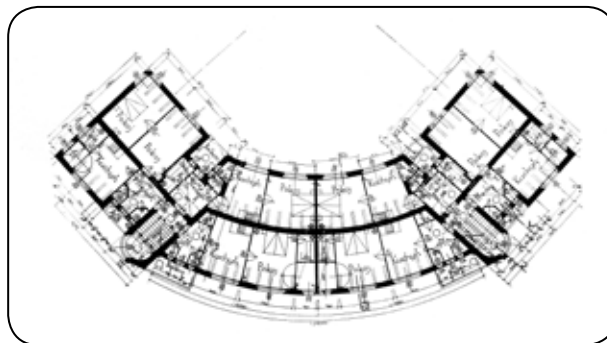
Obr. 13. Pohled na západní průčelí domu pro státní zaměstnance č. p. 1532 v Mostě od F. A. Libry, foto: M. Pavlíková, srpen 2016.



Obr. 14. Dům pro státní zaměstnance č. p. 1531 v Mostě, F. A. Libra, uliční průčelí, červen 1924, zdroj: SÚ města Most.



Obr. 15. Domy pro státní zaměstnance č. p. 1531–1532 v Mostě, F. A. Libra, situace 1:2880, nedatováno (1924), zdroj: SÚ města Most.



Obr. 17. Státní dům pro poštovní zaměstnance č. p. 1000–1001 v Duchcově, Jindřich Freiwald, detail půdorysu přízemí, leden 1926, zdroj: Stavitelské listy, roč. 22, č. 1.



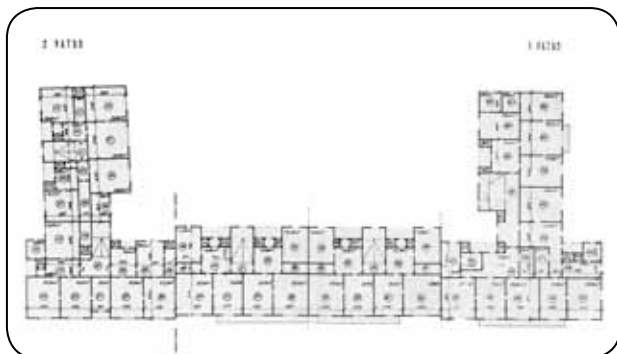
Obr. 16. Státní dům pro poštovní zaměstnance č. p. 1000–1001 v Duchcově, Jindřich Freiwald, hlavní průčelí, leden 1926, zdroj: NTM v Praze, AAS, fond Bytová péče.



Obr. 18. Pohled od severu na státní domy č. p. 1031–1035 v Litoměřicích od Františka Šrámka, foto: M. Pavlíková, srpen 2016.



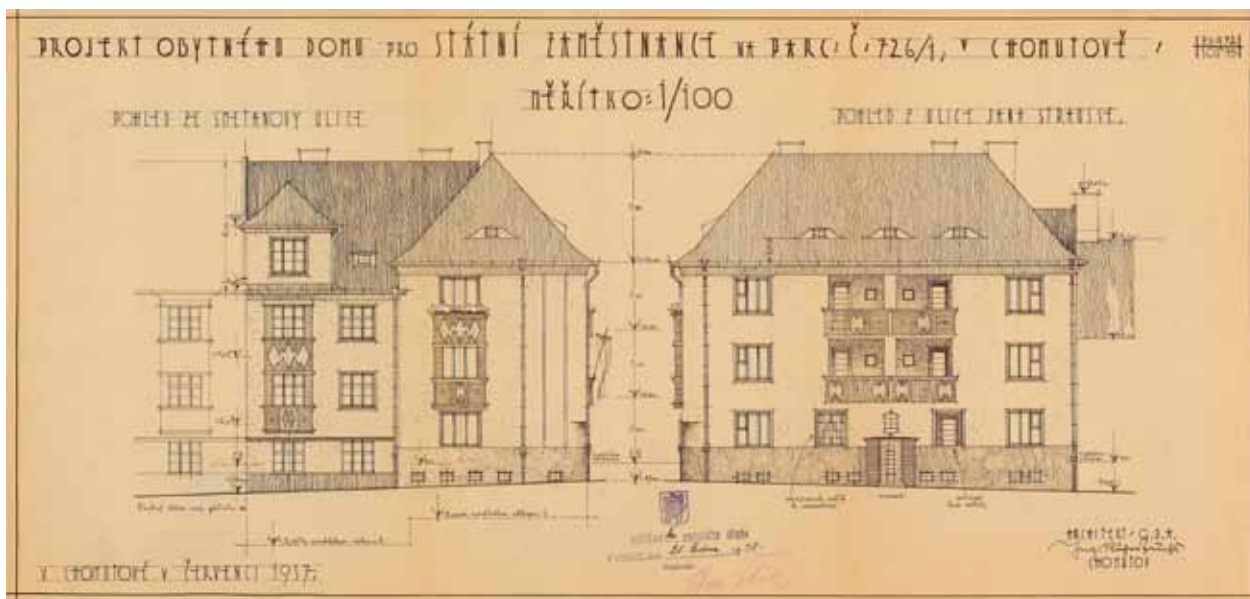
Obr. 19. Západní průčelí státních domů č. p. 1031–1035 v Litoměřicích od Františka Šrámka, foto: M. Pavlíková, srpen 2016.



Obr. 20. Státní domy č. p. 1031–1035 v Litoměřicích, František Šrámek, půdorys 2. a 3. patra, červenec 1925, zdroj: SÚ města Litoměřice.



Obr. 21. Státní domy č. p. 1031–1035 v Litoměřicích, František Šrámek, situace 1:500, červenec 1925, zdroj: SÚ města Litoměřice.



Obr. 22. Dům pro státní zaměstnance č. p. 3426 v Chomutově, detail uličního průčelí, červenec 1937, zdroj: SÚ města Chomutov.



Obr. 23, a, b. Státní domy pro vojenské gázisty č. p. 1744–1748 v Chomutově, Arthur Payer, hlavní průčelí, červen 1926, zdroj: SÚ města Chomutov.



společenských problémů. *Nástroj to měl být dokonale vyhovující, ale i laciný, měl se v něm zrcadlit demokratický charakter nové republiky i její úcta k pracujícím člověku.*³⁸ Na příkladu několika severočeských realizací lze dobře ilustrovat překotný vývoj meziválečné architektury, kde vedle sebe koexistovalo hned několik stylových proudů, které měly ambici stát se oficiálním slohem nového demokratického státu.

Státní výstavba vstupovala do konzervativního německého prostředí severních Čech s velkou razancí a cílem reprezentovat ideje československé státnosti i na území nepřilíživém novému politickému zřízení. Jen v roce 1925 ohlásilo Ministerstvo veřejných prací záměr postavit státní domy v Chebu, Ústí nad Labem, Duchcově a Postoloprtech, tedy výhradně v jazykově smíšených oblastech.³⁹ Domy pro státní zaměstnance ale vznikaly ve všech významnějších severočeských městech, a to v Děčíně, Bilíně, Lovosicích, Litoměřicích, Roudnici nad Labem, Mostě, Chomutově, Lounech, Žatci, České Lípě, Jablonci nad Nisou nebo Liberci.⁴⁰

Pro první projekty z raných dvacátých let je typická hmotová i materiálová výpravnost podpořená užitím dekorativního národního slohu – rondokubismu. Zde se nelze nezmínit o mosteckém hornickém spolkovém domě postaveném mezi lety 1922–1923 pražskou projekční i stavební kanceláří Hroch & Hilse.⁴¹ Tato multifunkční stavba financovaná z mnoha milionového přebytku ústřední nákupny v Mostě měla sice především kulturně společenskou náplň, v jejím administrativním křídle se ale nacházely i obytné prostory. Od samého vzniku projektu byla jeho hlavním cílem podpora české menšiny, s těmito záměry konvenovalo i výsledné umělecké ztvárnění exteriéru a vnitřních prostor, které v odkazech na českou lidovou architekturu odráželo nacionalistická východiska rondokubistické architektury (**obr. 5**).

Po odeznění vlny nacionalistického nadšení však obliba národního slohu klesá a jeho pozice zejména při stavbě reprezentativních budov přebírá internacionálně zabarvený neoklasicismus vycházející z předválečné wagnerovské moderny. Čelním reprezentantem tohoto stylu byl architekt Bohumil Hübschmann, který je také autorem dvou státních domů č. p. 96–997 postavených mezi lety 1923–1925 v prostoru tzv. Dominikánského pole v Litoměřicích.⁴² Jejich výtvarné pojetí, na rozdíl od prací některých Hübschmannových kolegů, nepostrádá lidské měřítko a čistotou fasád doplněných jen drobným dekorem v úrovni druhého patra se blíží projevům purismu (**obr. 6–8**). Ve stejném duchu navrhl Hübschmann téměř o deset let později opět v Litoměřicích také areál Masarykových škol.

³⁸ Rostislav ŠVÁCHA, *Od moderny k funkcionalismu*, Praha 1995, s. 161.

³⁹ *Národní listy*, roč. 45, č. 16, 14. 11. 1925, s. 2.

⁴⁰ Více ke stavbě státních domů v Liberci: J. ZEMAN, *Stát a jeho architektura*, s. 27–45.

⁴¹ *Hornický spolkový dům v Mostě*, Stavitel, roč. 5, 1924, s. 82–88.

⁴² Stavební povolení bylo vydáno dne 22. listopadu 1923, kolaudace proběhla 16. března 1925. Stavební práce provedla firma Architekt V. L. Hořenovský Pardubice. MÚ Litoměřice, archiv stavebního úřadu, složka č. p. 996–997, stavební a plánová dokumentace.

Dalším významným stylovým proudem první poloviny dvacátých let se stala geometrická moderna, která po jistý čas plnila funkci alternativy k puristické a funkcionalistické architektuře. Do skupiny bytových staveb navržených v tomto stylu patří například dům č. p. 1339 v Žatci⁴³ navržený v roce 1923 mladým architektem Františkem Fialou, žákem Jana Kotěry, který v té době pracoval v odboru pro stavby pozemní zemské správy politické v Praze. Třípodlažní budova jednoduchých kubických tvarů rozvržených na půdorysu písmene „L“ působí monumentálním a solidním dojmem. Při práci s hmotou Fiala využil kontrastu hladkých fasád a výrazných až sochařky pojedených říms a okenních ostění, které za pomoci vržených stínů zvyšují výtvarný účinek této stavby (**obr. 9–10**).

Do modernistického proudu architektury bychom mohli zařadit také dům pro poštovní zaměstnance č. p. 1716 v Mostě navržený roku 1928 duchcovským architektem Karlem Rölígem (**obr. 11**) nebo dům pro železniční zřízence č. p. 1665 v Chomutově od architekta Karla Wintera z let 1927–1928 (**obr. 12**).⁴⁴ Obě stavby v tektonice fasád nebo kombinaci režného zdva a hladkých omítek odkazují na předválečné realizace Jana Kotěry, zároveň však jejich výraz nepostrádá puristickou lapidárnost, díky které působí v porovnání s žateckou realizací odlehčenějším a elegantnějším dojmem.

Ve stylu kotěrovsky zabarvené moderny vytvořila své první práce pro Ministerstvo veřejných prací řada dalších architektů, mezi nimi i František Albert Libra a Jindřich Freiwald,⁴⁵ oba se však od tohoto proudu kolem poloviny dvacátých let odklání. Jejich nové realizace se již nesou na vlně purismu, přes který na začátku třicátých let dospívají k čistě funkcionalistickým formám. Puristický nádech mají již dva třípodlažní bytové domy č. p. 1531–1532 postavené v Mostě podle Librova návrhu z roku 1924.⁴⁶ Progressivní výtvarné pojetí zaskočilo zástupce městské rady natolik, že požadovali velice jednoduchou formu venkovních fasád „vykazující velké prázdné plochy“ náležitě vyzdobit.⁴⁷ Abstrahované fasády prolomené hlubokými nikami zapuštěných balkonů jsou zde tedy ještě doplněny lehce naznačenou tektonikou akcentující vstupní partii domu. V interiéru obou domů se nacházelo osm ma-

⁴³ Stavební práce byly zadány 23. května 1923 pražské firmě Ferdinanda Rudolfa. Kolaudace proběhla 28. července 1924. MÚ Žatec, archiv stavebního úřadu, složka č. p. 1339, stavební a plánová dokumentace.

⁴⁴ Stavba byla financovaná z výnosu losové půjčky pro železniční zaměstnance a navázala na dva starší železničářské domy č. p. 1307–1308 postavené v letech 1912–1913 z prostředků rezervního fondu. MM Chomutov, archiv stavebního úřadu, složka č. p. 1665, stavební a plánová dokumentace.

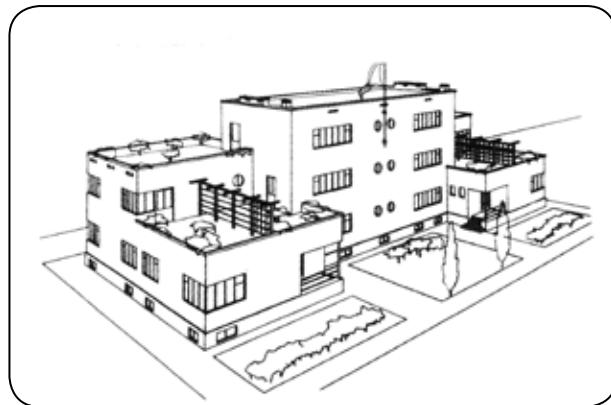
⁴⁵ František A. Libra a Jindřich Freiwald patřili do okruhu architektů, kteří se podíleli na výstavbě státních hornických kolonií. Více: M. PAVLÍKOVÁ, *Zaměstnanecká sídliště, 1. díl*.

⁴⁶ Stavební povolení bylo uděleno 9. května 1925, stavební práce prováděné pražskou firmou Bohumila Čejky byly dokončeny v červnu 1926. MM Most, archiv stavebního úřadu, složka č. p. 1531–1532, stavební a plánová dokumentace.

⁴⁷ MM Most, archiv stavebního úřadu, složka č. p. 1531–1532, *Stavební povolení ze dne 9. května 1925*.



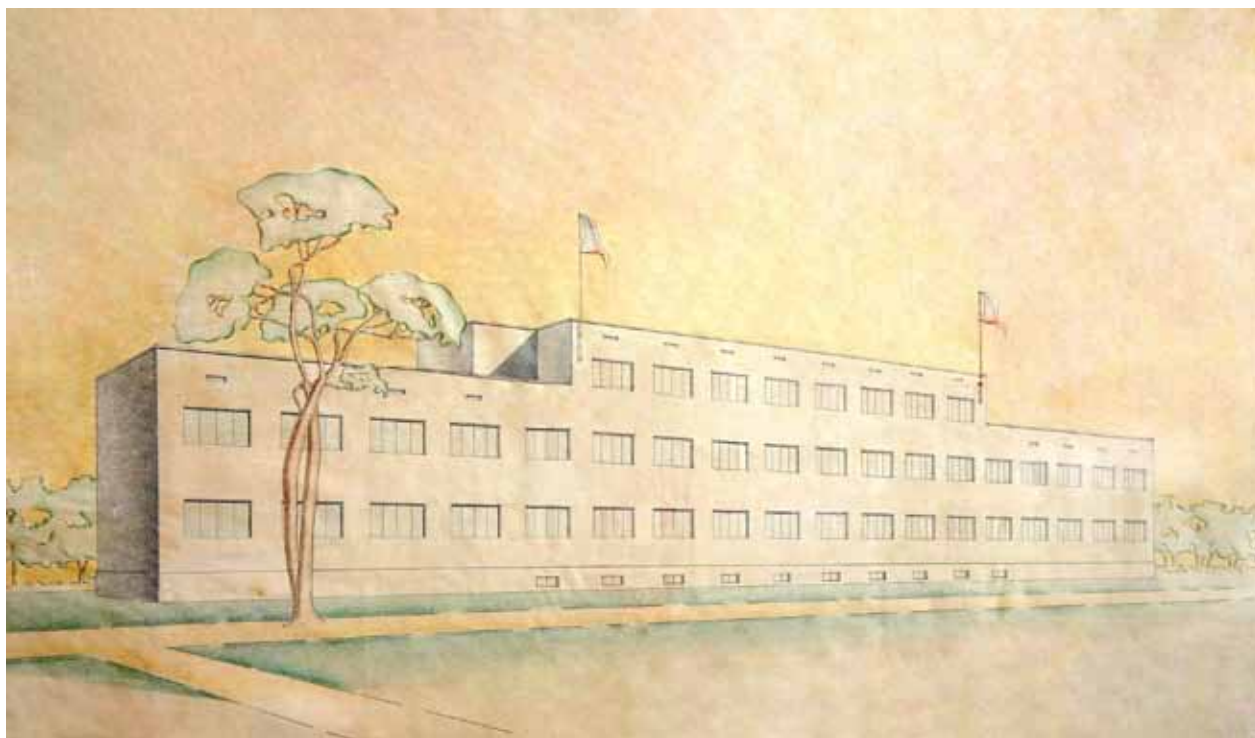
Obr. 24. Státní domy pro vojenské gážísty č. p. 1744–1748 v Chomutově, Arthur Payer, situace 1:500, červen 1926, zdroj: SÚ města Chomutov.



Obr. 25. Pohled přes náměstí T. G. Masaryka na státní domy pro vojenské gážísty č. p. 1744–1748 v Chomutově od Arthura Payera, nedatováno (po roce 1930), zdroj: SOA Chomutov, sbírka fotografií.



Obr. 26. Státní hornický dům v Břeštonech, František Albert Libra, realizovaná perspektiva, leden 1933, zdroj: NTM v Praze, AAS, fond Libra.



Obr. 27. Státní hornický dům v Břeštaněch, František Albert Libra, nerealizovaný návrh, nedatováno (1932–1933), zdroj: NTM v Praze, AAS, fond Libra.

lometrážních bytových jednotek a celek byl završen vysokou valbovou střechou (**obr. 13–15**). Naopak čistou ukázkou puristického slohu je Freiwaldův bytový dům č. p. 1003–1004 pro poštovní zaměstnance,⁴⁸ který v roce 1932 doplnil autorovu starší hornickou kolonii⁴⁹ v Duchcově. Dominantní třípodlažní objekt s nečleněnými fasádami a segmentovým půdorysem uzavřel západní frontu centrálního náměstí, na kterém měla původně vyrůst konzumní budova. Freiwald rozvrhl hmotu stavby na převýšenou centrální část a dvě boční dvoupodlažní křídla, a tím vytvořil pozvolný přechod k nižší vilové zástavbě. Celek následně akcentoval dvěma zaoblenými schodišťovými věžemi a završil valbovou střechou (**obr. 16–17**).⁵⁰

Zajímavou ukázkou puristické architektury je také rozsáhlý celek pěti bytových domů č. p. 1031–1035 pro vojenské gážísty postavený mezi lety 1925–1927 v Litoměřicích podle projektu architekta Františka Šrámka.⁵¹ Mohutná monolitická masa stavby zabírající téměř polovinu obytného bloku působí na první pohled poněkud těžkopádně, Šrámek ale rozčlenil fasády řadou výrazných průběžných říms a balkónů, které navozují dojem pohybu a dodávají celku silný expresionistický výraz (**obr. 18–21**). Zcela odlišně vyřešil obdobně rozsáhlou

bytovou výstavbu v Chomutově architekt Arthur Payer, jeden z mála představitelů německé architektury pracujících na státních projektech. Skupina třípatrových a čtyřpatrových městských domů č. p. 1744–1748 pro vojenské a četnické gážísty vymezila mezi lety 1926–1930 obrysy Smetanovy a Legionářské ulice a dotvořila reprezentativní prostor dnešního Masarykova náměstí.⁵² Architekt Payer narušil monotónnost zástavby akcentováním nárožních objektů a rozčleněním jinak hladkých uličních fasád patrovými arkýři. Výrazově se Payerovy domy řadí spíše do neoklasicistního proudu architektury, ale v drobném dekoru i expresivně vysazených korunních římsách lze vysledovat ozvuky stylu art déco (**obr. 22–25**).⁵³

Stylové prolínání je charakteristické pro většinu severočeských realizací z přelomu dvacátých a třicátých let, ale podobu bytové výstavby v následujícím období již zcela ovlivnil nástup funkcionalismu. Nové technologie a všeobecné rozšíření železobetonových konstrukcí znamenaly radikální proměnu tradiční dispoziční struktury domu a ve vzájemné součinnosti umožnily vznik nového obytného plánu, který vedl k větší racionalizaci vnitřního a vnějšího obytného prostoru a lepší

⁴⁸ Jindřich FREIWALD, *Dva domy*, in: Stavitelské listy, roč. 22, 1926, č. 1, s. 253 a 263.

⁴⁹ Více k hornické kolonii: M. PAVLÍKOVÁ, *Zaměstnanecká sídliště*, s. 98–103.

⁵⁰ Stavební práce prováděla firma Václav Němec, Praha.

⁵¹ Stavbu provedla Technická kancelář A. Kratochvíl a Ing. F. Veselý, stavitelé z Pardubic. Kolaudace proběhla dne 14. dubna 1927. MÚ Litoměřice, archiv stavebního úřadu, složka č. p. 1031–1034, plánová a stavební dokumentace.

⁵² Stavbu měla realizovat vojenská správa, stavební náklady měly být uhrazeny po domluvě Ministerstva veřejných prací, Ministerstva národní obrany a města, které se zavázalo převzít 8 tis. stavebních losů v ceně cca. 4 mil. Kč. Stavební listy, roč. 22, 1926, č. 4, s. 73.

⁵³ Stavební povolení bylo uděleno 21. října 1926, stavbu provedla firma Carl a Oskar John, Chomutov. Povolení k obývání bylo uděleno 10. listopadu 1930. Skupina domů byla v roce 1938 doplněna státním domem č. p. 3426, který po záboru Sudet dostavěl chomutovský finanční úřad. MÚ Chomutov, archiv stavebního úřadu, složka č. p. 1745 a č. p. 3426, stavební a plánová dokumentace.

ergonomii práce. Jedny z nejkvalitnějších funkcionalistických staveb v severočeském regionu vznikly pro oddělení sociální péče hornické Ministerstva veřejných prací podle návrhů architekta F. A. Libry, nebyly tedy určeny pro státní správu. Librovou vrcholnou realizací byl bezesporu bytový dům č. p. 123 postavený mezi lety 1935–1937 pro zaměstnance státního dolu Prezident Masaryk v Břeštaněch. Jednoduché kubické tvary, hladké fasády a odstupňovaná symetrická skladba hmot dodávaly stavbě společně s nautickými okny a trubkovým zábradlím vzhled zaoceánského parníku (**obr. 26–27**). Bohužel kvůli postupující těžbě na Velkodolu Maxim Gorkij byl tento dům společně s celou obcí roku 1972 zlikvidován.⁵⁴

Pomocí rozsáhlé a intenzivní bytové výstavby probíhající po celá dvacátá a třicátá léta minulého století se Ministerstvu veřejných prací podařilo dosáhnout plně uspokojivé nápravy ubytovacích poměrů většiny státních zaměstnanců. Dobová kritika, hlavně ze strany členů Levé fronty, vytykala státu příliš individuální přístup k bytové výstavbě, která podle jejich představ měla dospět k typizaci a zprůměrnění. Naopak z dnešního pohledu je právě individuální přístup k projektům a důraz na citlivé zakomponování do okolní zástavby hlavní devizou tohoto stavebního fondu. Prvorepublikové státní domy představovaly ve své době nejvyšší standard zaměstnaneckého bydlení a velkoryse pojatá bytová akce pomohla mimo jiné nastartovat rozvoj stavebního podnikání a přispěla k celkové ekonomické stabilizaci státu. Státní projekty také znamenaly jedinečnou příležitost k zapojení širokého okruhu architektů, kterým se podařilo vypracovat architektonicky kvalitní projekty sociálního bydlení reflektující světový vývoj v této oblasti. V součinnosti mezi státem na straně stavebníka a projektantem a architektem na straně druhé se podařilo obor, kterému v prvních poválečných letech chyběly kvalifikované pracovní síly, stavební materiál, kvalitní projekty a staveniště, znovu oživit a dovést na úroveň srovnatelnou s okolními státy.

⁵⁴ M. PAVLÍKOVÁ, *Zaměstnanecká sídliště, 1. díl*, s. 90–93.