

VÁCLAV ZEMAN

„DEM DEUTSCHEN MENSCHEN EINE DEUTSCHE KIRCHE.“

VÝSTAVBA EVANGELICKÉHO KOSTELA V *DOLNÍ POUSTEVNĚ* NA KONCI 30. LET 20. STOLETÍ

A V DOBĚ DRUHÉ SVĚTOVÉ VÁLKY



Obr. 1. Současný pohled na kostel po dostavbě a rozšíření. Foto: Václav Zeman, 2017.

Výstavba kostelů německojazyčné části evangelické církve byla v severozápadních Čechách doménou přelomu 19. a 20. století, ať již z důvodu prudkého nárůstu jejich členů v důsledku hnutí *Los von Rom* (Pryč od Říma), příznivé ekonomické situace či nebývale vydatné hmotné podpory ze zahraničí. Ve 20. letech prakticky konsolidovaná farní síť¹ nyní již (po roce 1919) Německé evangelické církve v Čechách, na Moravě a ve Slezsku disponovala v centru správního obvodu obvykle kostelem a farou, kostely se ale nacházely i v některých kazatelských stanicích či pobočných obcích. Po ustálení poválečných poměrů, a to i majetkových, přistoupily některé další evangelické sbory k výstavbě kostelů. Ačkoli se již nejednalo o záležitost takového rozsahu jako již u zmiňovaného přelomu století, došlo také v průběhu 20. a 30. let v této církvi k výstavbě

většího počtu sakrálních objektů.² Čím později k výstavbě docházelo, tím se zpravidla jednalo o menší a méně majetný evangelický sbor.

Ve Šluknovském výběžku se v první polovině 20. století nacházely dvě farnosti německé evangelické církve (Rumburk a Varnsdorf) s řadou kazatelských stanic či filiálními obcemi. Kostely však stály pouze v Rumburku (počátkem 60. let 19. století adaptovaný katolický kostelík z let 1775–1778) a ve Varnsdorfu (novostavba z let 1904–1905). O výstavbu vlastního kostela usílovali v době meziválečného Československa také kupříkladu evangelici z Jiříkova v rumburské farnosti. V polovině 30. let 350členný sbor užíval modlitebnu zřízenou

¹ V polovině roku 1927 bylo v Německé evangelické církvi v Čechách, na Moravě a ve Slezsku evidováno 64 farních sborů. Deutscher Evangelischer Volkskalender für Böhmen, Mähren und Schlesien 1928, s. 97.

² Pro základní představu srov. Zdeněk R. NEŠPOR, *Encyklopedie moderních evangelických (a starokatolických) kostelů Čech, Moravy a Slezska*, Praha 2009 či Václav ZEMAN, *Severozápadní Čechy jako prostor pro zahraniční tvůrce evangelické sakrální architektury na přelomu 19. a 20. století*, in: Tomáš VELÍMSKÝ – Kristina KAISEROVÁ (eds.), *Region na hranici* (=Acta Universitatis Purkynianae, Facultatis philosophicae, Studia Historica XVI), Ústí nad Labem 2015, s. 161–194.



Obr. 2. Evangelická zvonice v Dolním Podluží v době posvěcení v roce 1929, Oblastní muzeum Děčín, pobočka Varnsdorf, předmět inv. č. V 130-10-3.

v tělocvičně.³ Ačkoli 5. června 1929 sbor koupil za 21 tisíc Kč stavební parcelu⁴ a začátkem roku 1937 se v Jiříkově konstitoval spolek pro stavbu evangelického kostela,⁵ nepodařilo se navzdory veškerým snahám stavbu kostela realizovat.

Úspěšnější byly ty sbory, které si kladly menší cíle. Tak v říjnu 1929 byla na území varnsdorfského sboru v Dolním Podluží posvěcena dřevěná zvonice, jejímž autorem byl pražský architekt ing. S. Wähner (**obr. 2**). Stavba byla opatřena letopočtem výstavby a nápisem „Glauben wir nicht Alle an einen Gott“ nad vchodem.⁶ Také v rumburské farnosti došlo k výstavbě a posvěcení nové zvonice, a sice 21. prosince 1930 v Mikulášovicích. Jelikož byla ve stejném roce pořízena trojice nových zvonů do rumburského evangelického kostela, jediný zvon z roku 1862, který přečkal rekvizici první světové války, byl z Rumburku předán právě do Mikulášovic.⁷ Naopak varns-

³ Státní oblastní archiv v Litoměřicích – Státní okresní archiv Děčín (dále jen SOKA Děčín), Farní sbor německé církve evangelické Podmokly, karton č. 28, inv. č. 66, výzva k podpoře stavby kostela.

⁴ Rudolf RICHTER, *Aus der Geschichte der deutschen evangelischen Kirchengemeinde Rumburg in Böhmen*, Rumburg 1937, strojopis uložen na Farním úřadu ČCE v Rumburku; *Deutscher Glaube* 27 (11), 1929, s. 324.

⁵ SOKA Děčín, Evangelický svaz Rumburk, pozvánka na ustanovující shromáždění; R. RICHTER, *Aus der Geschichte*.

⁶ *Deutscher Glaube* 27 (11), 1929, s. 325; Oblastní muzeum Děčín, pobočka Varnsdorf, předmět inv. č. V 130-10-3, fotografie zvonice.

⁷ R. RICHTER, *Aus der Geschichte*; *Deutscher Glaube* 27 (11), 1929, s. 324.



Obr. 3. Evangelický sborový dům ve Varnsdorfu postavený v roce 1934, SOKA Děčín, Evangelický svaz Rumburk, nezpracováno).

dorfský sbor již disponoval vlastním kostelem i farou a v roce 1934 postavil sborový dům⁸ s kapacitou 300 míst jako první svého druhu v německé evangelické církvi v ČSR (**obr. 3**).⁹ Stavební aktivitu německé evangelické církve na Šluknovsku uzavírá výstavba evangelického kostela v Dolní Poustevně.

V následujícím příspěvku se budeme zabývat právě výstavbou evangelického kostela¹⁰ v Dolní Poustevně. Naší snahou je nejen poznat okolnosti a průběh jeho výstavby včetně příprav, ale též nahlédnout právě prostřednictvím této stavební akce do kritické doby konce 30. a počátku 40. let 20. století. Usilujeme o poznání možností výstavby sakrálního objektu v době záboru Sudet nacistickým Německem a zejména realizace výstavby v průběhu druhé světové války, determinované zejména válečným hospodářstvím. Nedokončený kostel v Dolní Poustevně je pro takovou sondu vhodným příkladem.

Dolní Poustevna, ležící na samé českosaské hranici, prodělala v 19. století překotný vývoj spojený se založením a rozvojem mnohých továrních provozů. Obec proslula především výrobou umělých květin, přičemž toto odvětví se zde udrželo i po vysídlení původního německého obyvatelstva po roce 1945. V polovině 19. století došlo v Dolní Poustevně ke zřízení římskokatolické farnosti, s čímž souvisela i výstavba nového

⁸ Dle zakladatele, tehdejšího varnsdorfského evangelického faráře, nazývaný později *Dr. Rotter-Haus*.

⁹ *Deutscher Evangelischer Volkskalender für Böhmen, Mähren und Schlesien* 1936, s. 72; *Amtsblatt der Deutschen Evangelischen Kirchenleitung für Böhmen, Mähren und Schlesien* (dále jen *Amtsblatt*) 12, 3–4/1934, s. 33; SOKA Děčín, Evangelický svaz Rumburk, pozvánka na slavnostní posvěcení sborového domu ve Varnsdorfu.

¹⁰ Jsme si vědomi sporného užívání pojmu kostel pro evangelickou sakrální architekturu. Pojmům sbor či kostel v českém uměleckovědném diskurzu se v poslední době věnovala zejména Blanka Altová (Blanka ALTOVÁ, *Architektura evangelických kostelů a modliteben*, in: Zdeněk R. Nešpor, *Encyklopedie moderních evangelických (a starokatolických) kostelů Čech, Moravy a Slezska, Praha 2009*, zejm. s. 33–37). Německé jazykové prostředí v této době o pojmu sbor neuvážovalo, avšak jednoznačně odlišovalo kostel (*Kirche*) od modliteben, ať již ve významu modlitebních sálů (*Betsaal*) v budově jiného účelu (často hostince nebo školy) či víceúčelových sborových domů (*Bethaus*) nezřídka zahrnujících vedle samotného prostoru modlitebny také byt duchovního, školní učebnu, sborovou místnost atp. Proto i zde se přidržíme terminologického výrazu kostel pro stavbu evangelického sakrálního objektu v Dolní Poustevně.



Obr. 4. Pohled na část města Dolní Poustevna se stavební parcelou pro budoucí evangelický kostel v pozadí, pohlednice z let 1934–1937, sbírka autora.

kostela sv. Archanděla Michaela.¹¹ Roku 1905 získala obec železniční spojení se Saskem a prakticky utvořila sídelní aglomeraci s městem Sebnitz na saské straně hranice. V roce 1918 byla Dolní Poustevna povýšena na město.¹²

Kazatelská stanice evangelické církve byla v Dolní Poustevně založena roku 1903 jako nejmladší sbor evangelické farnosti v Rumburku, avšak ukázala se záhy jako nejživotaschopnější, neboť již o deset let později sdružovala nejvíce členů ze všech kazatelských stanic farnosti (280 duší).¹³ Začátkem roku 1905 získala evangelická komunita vlastního duchovního. Osobním vikářem rumburského evangelického faráře Moritze Müllera se sídlem v Dolní Poustevně byl zvolen Paul Luft z Leisnigu, avšak ještě ke konci téhož roku se úřadu vzdal.¹⁴

Nadále se zde však konaly evangelické bohoslužby, a to nejprve v hostinci, od roku 1907 pak ve školní budově. V roce 1914 do služby v kazatelské stanici nastoupil vikář Hans Löffler ze Salcburku. Místní evangelický sbor usiloval o stavbu vlastního kostela, a jak bylo v obdobných případech obvyklé, založil za tímto účelem spolek. Jelikož shromažďované peníze na

výstavbu vlastního kostela ani v polovině 20. let stále ještě na vytýčený cíl nedostačovaly, mohl spolek pro výstavbu evangelického kostela v Dolní Poustevně roku 1924 z vlastních úspor poskytnout půjčku 14 000 Kč na opravu rumburské fary (**obr. 4.**) K oživení činnosti ve sboru i ve věci stavby kostela došlo až na počátku 30. let. V roce 1932 byla zahájena jednání o povýšení dosavadní kazatelské stanice na pobočnou obec, zdárně dokonaná roku 1935.¹⁵ Sbor na konci 30. let sdružoval k šesti stům členů v Dolní Poustevně a dalších devíti vesnicích, a tak obec opět zaujala čelní místo mezi ostatními méně početnými sbory rumburské evangelické farnosti.¹⁶

S povýšením na pobočnou obec začali zdejší evangelíci opětovně uvažovat o stavbě kostela, při velikonoční bohoslužbě roku 1937 oznámil rumburský evangelický farář Herwig Klement souvěrcům z Dolní Poustevny, že by v krátké době mělo být přistoupeno k uskutečnění dlouholetého plánu.¹⁷ Kostel měl být postaven na úpatí *Bundeshöhe* (dnes Ferdinandova výšina), kde se také „za každého počasí“ (*bei*

¹¹ Podrobněji k dějinám římskokatolické farnosti a kostela srov. Adolph Gustav SCHELBITZKY, *Die Geschichte der Pfarrgemeinde Nieder-Einsiedel*, Warnsdorf 1905.

¹² Václav BERAN – Václav HOUFEK – Tomáš OKURKA, *Dolní Poustevna, Dolní Poustevna – Ústí nad Labem 2008*; stručně Karel KUČA, *Města a městečka v Čechách, na Moravě a ve Slezsku*, 1. díl, Praha 1996, s. 723–725.

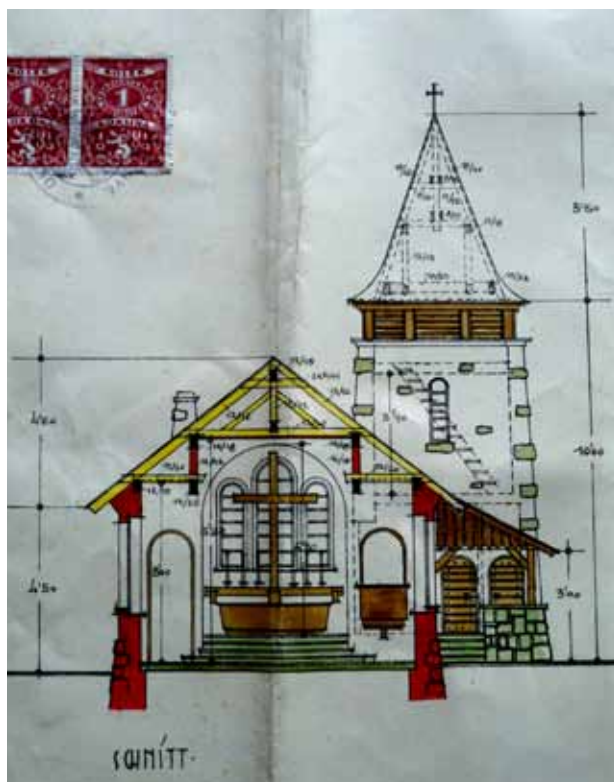
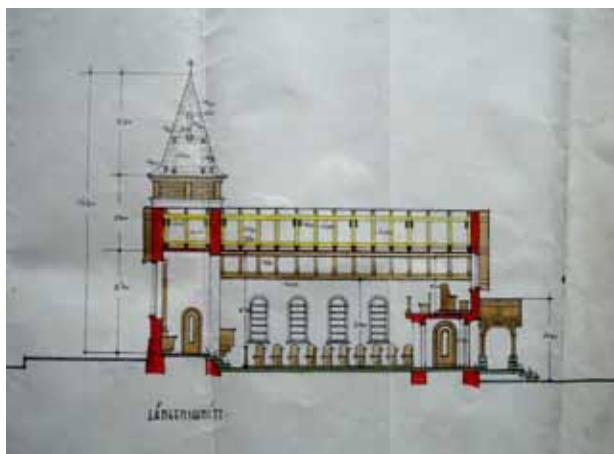
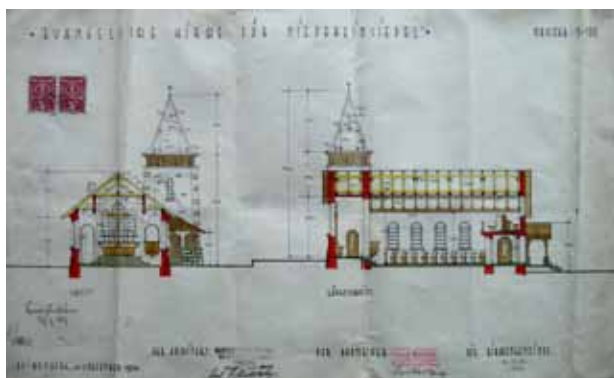
¹³ *Schematismus der Evangelischen Kirche Augsburgischen und Helvetischen Bekenntnisses in Österreich 1913*, Wien 1913, s. 51–52.

¹⁴ R. RICHTER, *Aus der Geschichte*.

¹⁵ Tamtéž; SOKA Děčín, Farní úřad evangelické církve Rumburk, neinventováno, karton č. 22, Bericht für das Jahr 1914. Obec povýšena na pobočný sbor 6. června 1935. Amtsblatt 13, 3/1935, s. 29.

¹⁶ Ostatní sbory nadto zůstaly pouze kazatelskými stanicemi, tedy úplně nejnižšími správními jednotkami církve. *Die Gliederung der „Deutschen Evangelischen Kirche in Böhmen, Mähren und Schlesien“ nach dem Stande vom 1. Juli 1938*, in: Sudetendeutscher Evangelischer Volkskalender, 1939, citováno dle Ernst LEHMANN, *Die Unverlierbarkeit evangelischen Kirchentums aus dem Osten*, Band 2/Heft 1: Die evangelischen Sudetendeutschen, Düsseldorf 1970, s. 93.

¹⁷ Rumburger Zeitung 33, 3. 4. 1937.



Obr. 5. Stavební projekt kostela, řezy, 1936, Franz Radetzky, Archiv města Dolní Poustevna.

jeder Witterung) měla 23. května 1937 konat bohoslužbu. Doba výstavby se přibližila.¹⁸

Projekt kostela byl však již staršího data (**obr. 5**). Na konci roku 1936¹⁹ jej totiž vypracoval liberecký architekt Franz Radetzky (1900–1973), tachovský rodák, jenž tvořil zejména ve stylu Art deco, ve třicátých letech ale navrhoval i funkcionalistické stavby.²⁰ Plány spolusignoval místní stavitel Karl Steidl, který měl stavbu následně provádět.²¹ Architekt Radetzky pro Dolní Poustevnu navrhl jednoduší kostel drobnějšího měřítka orientovaný na sever. Loď o pěti okenních osách měla být v interiéru otevřená do krovu a přístupná přes dřevěné zádveře z jihu. Odsazený presbytář obdélného půdorysu byl od lodi odlišen ještě vyšší úrovní podlahy. Dominantním prvkem stavby byla zvonice, která přiléhala k východní stěně presbytáře a byla, ukončená dřevěným bedněním zvonového patra a jehlanovou střechou. V podvěží a podkruchtí se nacházely menší místnosti určené k provozu kostela (např. sakristie). Ve slohovém zaměření stavby můžeme najít odkazy zejména na heimatstil, ku příkladu ve výrazném užití dřevěných konstrukcí (vstupní zádveře, otevřený pohled do krovu) nebo v provedení zvonice. Ta ve zděné části dosahuje výšky krovu kostelní lodi, není tedy příliš vysoká, o to však robustnější ve hmotě. Takto projektovaná zvonice v kombinaci s pohledově uplatněnými odhalenými a z líce fasády předstupujícími kameny zejména v nárožní bosáži ale též nahodile na její fasádě nepochybně odkazuje na Lutherovu devízu *Ein feste Burg ist unser Gott*. Lokalizace stavby na výšině *Bundeshöhe* měla drobnější stavbu s výraznou zvonící učinit jednou z pohledových dominant města (**obr. 6**). Stavební plány byly komisi předloženy 27. července 1937.²²

Stavba byla zahájena v průběhu října téhož roku výkopem základů.²³ Slavnost položení základního kamene se uskutečnila 1. listopadu 1937. Průvod hostů v čele s kurátorem sboru, církevním prezidentem dr. Erichem Wehrenfennigem, rumburským evangelickým farářem Herwigem Klementem, jablonickým farářem Fritzem Klausem, který po nějaký čas působil také Rumburku, faráři Bahrmannem, Parteckem a Mannem ze

¹⁸ Rumburger Zeitung 33, 22. 5. 1937.

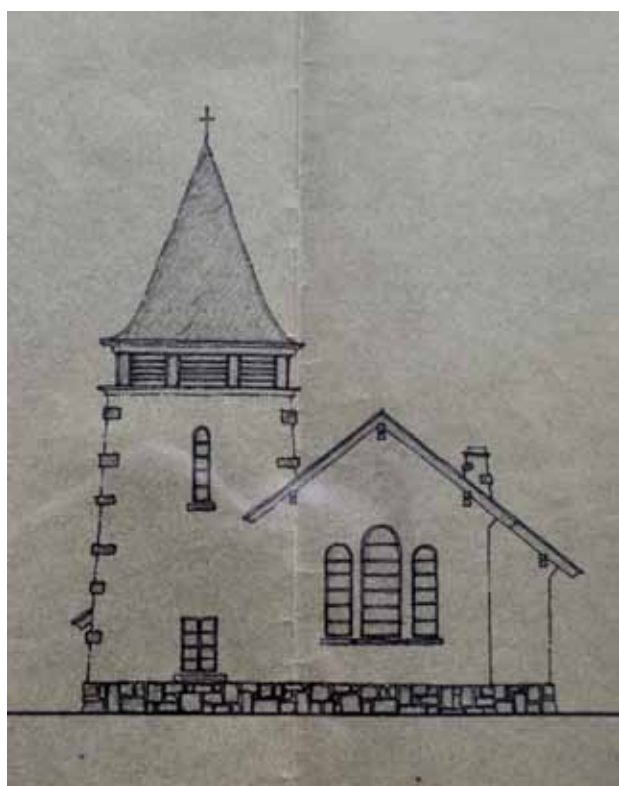
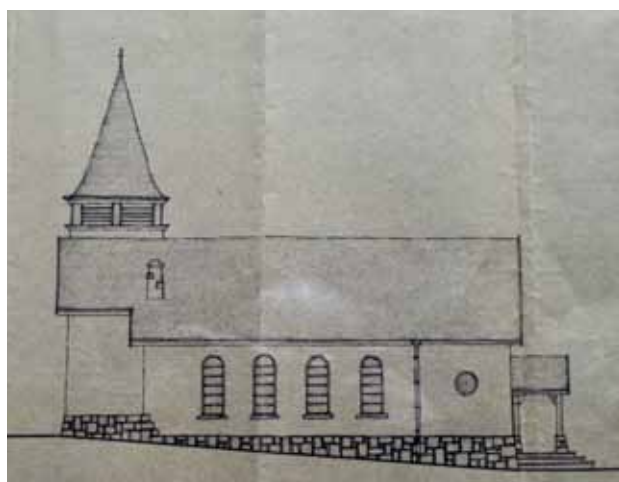
¹⁹ Projektová kresebná dokumentace se nachází v majetku města Dolní Poustevna a je v současnosti vystavena v expozici Centra setkávání, tedy bývalého evangelického kostela. První plány byly vyhotoveny 7. prosince 1936, pozdější podoba je nedatovaná, exhibitní razítko datuje přijetí 20. března 1938.

²⁰ Stručný životopisný medailon architekta dostupný z: <http://liberec-reichenberg.net/autori/karta/jmeno/33-franz-radetzky> [citováno 20. 3. 2017].

²¹ Dle sdělení Rumburger Zeitung 33, 3. 4. 1937 měl na základě Radetzkyho návrhu vypracovat prováděcí plány. Není bez zajímavosti, že stavitel Steidl byl presbyterem evangelického sboru v Dolní Poustevně. SOKA Děčín, Archiv města Dolní Poustevna, inv. č. 66, kronika 1931–1938, nestránkováno.

²² Stavební plány kostela poprvé publikovali Klára MÁGROVÁ – Zdeněk PATZELT, *Nejkrásnější památky Českosaského Švýcarska. Obrazový průvodce po architektonických, sakrálních a technických památkách*, Krásná Lípa 2011, s. 37.

²³ Rumburger Zeitung 33, 13. 10. 1937.



Obr. 6. Stavební projekt kostela, pohledy, 1936, Franz Radetzky, Archiv města Dolní Poustevna.



Obr. 7. Razítka a autografy Franze Radetzkyho a Karla Steidla, 1936, Archiv města Dolní Poustevna.

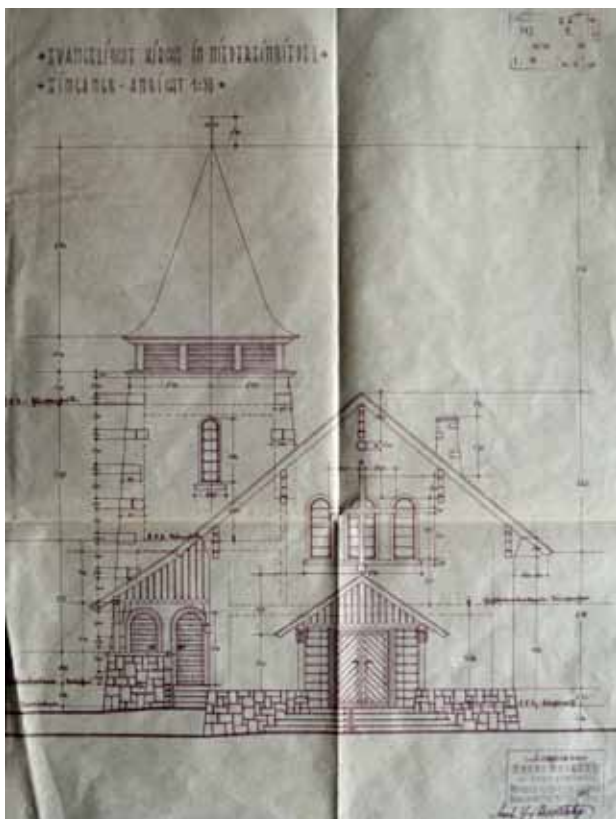
Sebnitz, starostou dr. Röttigem i dalšími představiteli městské samosprávy, dále architektem Radetzky z Liberce i místním stavitelem Steidlem vyrazil od modlitebny sboru v místní škole na slavnostně vyzdobené stavenišťe o třetí hodině odpolední. Po produkci pozounového sboru ze Sebnitz promluvil církevní prezident o úsilí místních evangelíků o realizaci stavby kostela, přičemž připomněl, že stavba začíná, ačkoli ještě není k dispozici celá potřebná suma ve výši 200 tisíc Kč (**obr. 7**). Nicméně se prý právě v tomto momentu projeví, jaká pobočná obec v Dolní Poustevně skutečně je. Kurátor přečetl umělecky vyvedenou listinu architekta Radetzkyho, která byla vložena do schránky spolu se sepsáním nejdůležitějších událostí ve městě od roku 1924, s deseti pohlednicemi města, československými penězi a také umělými květinami, zdejšími typickým produktem. V průběhu světícího aktu byla urna s dokumenty a pamětními předměty zazděna v místech, kde měl v budoucnu stát oltář. Poté významní hosté včetně církevního prezidenta a starosty města poklepali kladivem na základní kámen a kostelu popřáli zdar a požehnání. Nacionálně vypjaté době odpovídaly nepochybně také proslovy, ve kterých se mluvilo o jednotě krve, ducha i víry. Jako poslední na kámen poklepal stavitel Steidl se slovy: „*Německému člověku německý kostel.*“²⁴

Nejpozději začátkem března 1938 došlo k úpravám stavebního projektu, a to v dispozici, ve hmotě stavby či v některých detailech (**obr. 8–10**). Proměnily se totiž rozměry kostela, mírně zvýšena byla kupříkladu loď. Výška zvonice zůstala beze změny, avšak došlo k jejímu přesunutí k západní straně presbytáře, čímž se výrazněji uplatnila v pohledu z údolí a kostel se stal dominantou této části města. V obdélném presbytáři byla původně na severní straně plánována trojice vysokých oken, z nichž prostřední mělo být převýšené. S takovým řešením se lze setkat zejména ve středověké architektuře Dolní Lužice. Nakonec ale bylo zvoleno kruhové okno, které korespondovalo s latinským křížem na oltáři. Kříž měl být užít také ve vstupním průčelí nad dřevěným zádveřím.²⁵

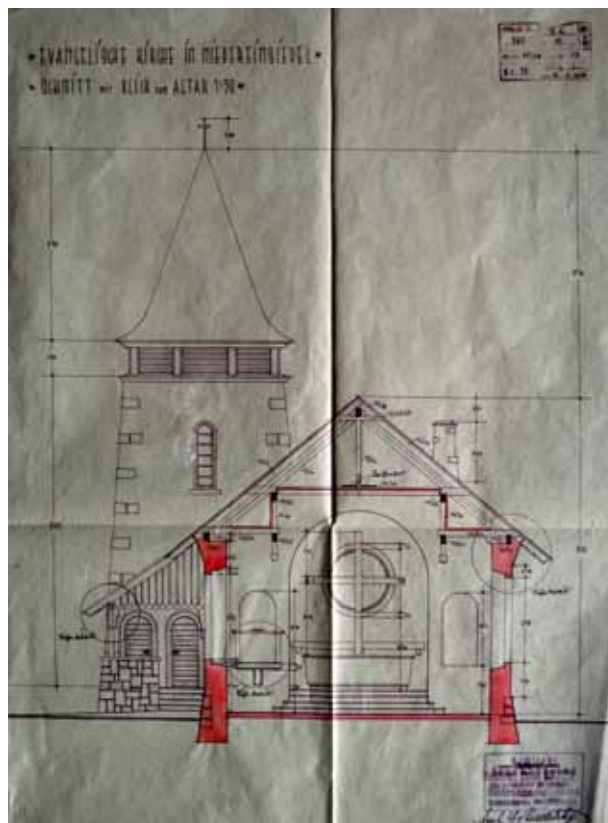
Konec 30. let nebyl jistě nejšťastnějším obdobím pro realizování tak náročného úkolu, jakým byla stavba kostela, nadto pro stavebníka, jímž byl malý a chudý evangelický sbor, ačkoli výstavbu finančně podporoval Spolek Gustava Adolfa. Nedostatek hmotných prostředků zdržoval stavbu zřejmě již

²⁴ Německému výroku „*Dem deutschen Menschen eine deutsche Kirche*“ lze ale rozumět i jako „*Německému člověku německou církev*“. Tuto konotaci nelze českým překladem vystihnout, je však třeba mít ji na paměti. Rumburger Zeitung 33, 3. 11. 1937. Srov. též SOkA Děčín, Archiv města Dolní Poustevna, inv. č. 66, kronika 1931–1938, ne-stránkováno.

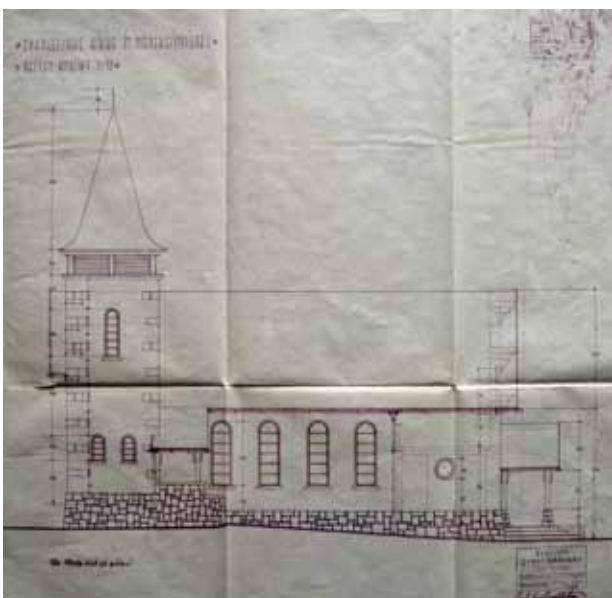
²⁵ Archiv města Dolní Poustevna, stavební dokumentace k evangelickému kostelu, t. č. v Centru setkávání.



Obr. 8. Stavební projekt kostela, pohled na vstupní průčelí s přesunutou věží, 1938, Franz Radetzky, Archiv města Dolní Poustevna.



Obr. 10. Stavební projekt kostela po změnách na počátku roku 1938, pohled a řez, 1938, Franz Radetzky, Archiv města Dolní Poustevna.



Obr. 9. Stavební projekt kostela, pohled na boční fasádu, 1938, Franz Radetzky, Archiv města Dolní Poustevna.

v samých počátcích, zanedlouho vypuknuvší válka špatnou finanční situaci jen prohloubila.²⁶ Ostatně již v polovině roku 1938 byla v Dolní Poustevně konstatována nouze o dělníky ve stavebnictví. Zedníci, tesaři, přidavači i cestáři odcházeli za prací do zahraničí a jejich nedostatek byl silně pociťován.²⁷

Poněkud z odlišné perspektivy hodnotil na sklonku války situaci konce 30. let rumburský evangelický farář. Ještě v roce 1938 byl dostatek pracovních sil, avšak stavitel přerušil práci na kostele, aby se soustředil na realizaci domu svého zetě. Další stavební aktivity zabránila československá mobilizace, pracovní poměry pak zcela změnilo následné připojení Sudet k říši a válka.²⁸ Přesto byla v roce 1939 dokončena hrubá stavba kostela a sbor doufal v jeho posvěcení v průběhu roku 1940.²⁹

Důsledky mnichovské dohody na situaci v bývalém československém příhraničí a následujícího roku vypuknuvší

²⁶ K tomu srov. kupř. NA, NEC, sign. I/G/1, karton č. 8, dopis rumburského evangelického faráře Herwiga Klementa církevnímu prezidentovi Wehrenfennigovi z 8. 1. 1944.

²⁷ Rumburger Zeitung 34, 30. 7. 1938, s. 2.

²⁸ NA, NEC, sign. I/G/1, karton č. 8, dopis rumburského evangelického faráře Herwiga Klementa církevnímu prezidentovi Wehrenfennigovi z 8. 1. 1944.

²⁹ Die Deutsche Evangelische Kirche im Sudetengau, ein Denkmal der Gustav-Adolf-Arbeit. Festschrift zur 84. Reichstagung des evangelischen Vereines der Gustav-Adolf-Stiftung in Teplitz-Schönau 1939, Gablonz a. N. 1939, s. 21.

válečný konflikt nastolily nové podmínky ve výstavbě nejen kostelů. Již připojení Sudet k německé říši přineslo změny v předpisech ve stavebnictví. Dne 15. srpna 1939 byl vydán prozatímní stavební řád pro říšskou župu Sudety, který implementoval říšskoněmeckou legislativu, jmenovitě ustanovení pro výstavbu z 15. února 1936. Nově se stavební činnost měla v říšské župě Sudety řídit řádem z roku 1939. U těch stavebních podniků, které obdržely stavební povolení před 1. říjnem 1938 a kde se doposud nezačalo s výstavbou, ztratilo stavební povolení platnost.³⁰ To sice nebyl případ evangelického kostela v Dolní Poustevně, nicméně s počátkem války se i zde projevily komplikace. Válečné hospodářství totiž přineslo v celé říši stavební uzávěru. Lidských zdrojů, pracovní síly či stavebního materiálu bylo třeba jinde. Dne 2. září 1939 bylo v souvislosti „s obranou říše“ (*Reichsverteidigung*) vydáno pro stavební policii nařízení u započatých staveb buď odložit jejich pokračování, nebo je urychleně dokončit.³¹ K započetí novostavby, přestavby či přístavby bylo nezbytné stavební povolení, které dle paragrafu 130 nového stavebního řádu vydával landrát nebo primátor.³² Paragraf 27 stavebního řádu z 15. srpna 1939 o udělování stavebního povolení se stal nástrojem k regulaci výstavby, jak dosvědčují spisy ke stížnostem v záležitostech výstavby i na Šluknovsku.³³

Situace v Sudetech odrážela hospodářský vývoj v říši. Již v roce 1938 se říšskoněmecké stavebnictví ocitlo v krizi, způsobené mimo jiné přetíženým hospodářstvím, které se nadto chystalo na válku. Bylo třeba zajistit stavbu dálnic, obytnou i industriální výstavbu. K tomu se přidalo od roku 1939 vydávání pravidel k zabezpečení výstavby opevnění, silnic, železnic, stejně jako továrních či zemědělských staveb na okupovaných územích. V průběhu války pak bylo nezbytné vybudovat a udržovat nutnou válečnou infrastrukturu. V rámci čtyřletého plánu bylo zřízeno i místo generálního zmocněnce pro řízení stavebního hospodářství (*Generalbevollmächtigter für die Regelung der Bauwirtschaft*), které v roce 1938 obsadil Fritz Todt. Posledním důvodem zřízení tohoto úřadu byly důsledky výstavby tzv. Siegfriedovy linie (*Westwall*), které se projevily na pracovním trhu, v oblasti surovinových zdrojů, mezd i cen. Po Todtově smrti v roce 1942 zastával funkci generálního zmocněnce Albert Speer, hlavní architekt Třetí říše.³⁴

Ještě 15. listopadu 1939 byl vydán zákaz výstavby jakýkoli objektů s výjimkou těch, které byly nezbytné z válečných důvodů. Dne 16. února 1940 vstoupila v platnost pro celou říši

³⁰ Verordnung über baurechtliche Vorschriften vom 15. Oktober 1939 (Verordnungsblatt für den Reichsgau Sudetenland 1939, s. 610–614).

³¹ Státní oblastní archiv (dále jen SOA) v Litoměřicích, Úřad vládního prezidenta (dále jen ÚVP) Ústí nad Labem, karton č. 1264, inv. č. 2396, nařízení z 2. 9. 1939.

³² SOA v Litoměřicích, ÚVP Ústí nad Labem, karton č. 1264, inv. č. 2396, dopis z 6. 10. 1939.

³³ SOA v Litoměřicích, ÚVP Ústí nad Labem, karton č. 1268, inv. č. 2408.

³⁴ Christiane BOTZET, *Ministeramt, Sondergewalten und Privatwirtschaft. Der Generalbevollmächtigte für die Regelung der Bauwirtschaft*, in: Rüdiger Hachtmann – Winfried Süß (Hg.), *Hitlers Kommissäre*.

nová stavební uzávěra po dobu trvání války.³⁵ Stavební aktivity byla bedlivě sledována, vládní prezident v Ústí nad Labem dostával čtvrtletní zprávy z landrátů o situaci ve výstavbě či o trhu a potřebách stavebního materiálu.³⁶

V roce 1941 bylo zřejmé, že práce na evangelickém kostele v Dolní Poustevně nebudou pokračovat, takže sbor pronajal nedostavěný objekt firmě Josefa Schmieda na uskladnění trávy na dobu od 1. září 1941 do 31. května 1942. Výše měsíčního nájmu činila 35 říšských marek, firma byla povinna na vlastní náklady uhradit pojištění objektu ve výši 88,28 RM ročně a zaplatit 25 RM za vyhotovení smlouvy a dalších 25 RM za dobrozdání architektu Radetzkyemu. Sbor očekával povolení příslušných úřadů k pokračování stavby, proto se firma Josefa Schmieda smluvně zavázala k povinnosti do osmi dnů od upozornění vyklidit objekt, aniž by pobočná obec musela najít náhradní prostor. Ze smlouvy vyplývá, že v té době byla stavba v rozsahu lodi, presbytáře a věže se sakristií zastřešena.³⁷

Získat v té době povolení k dostavbě kostela však nebylo možné. V polovině roku 1941 Gestapo v Liberci sdělovalo, že se církve pokoušejí získat prostředky a stavební materiál na výstavbu nových kostelů. Pokud by se na takový pokus připravil či plánování stavby přišlo, mělo být Gestapo informováno.³⁸

K dalšímu zpřísnění zákazu staveb nejen na říšském území došlo v roce 1943. Říšský ministr zbrojního průmyslu Speer jako generální zmocněnce pro řízení stavebního hospodářství vydal v polovině ledna 31. nařízení ke stavební uzávěře. To pak v následujícím měsíci vstoupilo v platnost kupříkladu i na obsazených územích, jako byly Korutany či Kraňsko.³⁹ Zpřísnění se ale projevilo záhy také v Protektorátu Čechy a Morava. Vládní nařízení ze dne 30. dubna 1943 o nové úpravě zákazu staveb nahradilo starší nařízení o zákazu nových staveb ze 7. května 1941. Pokračovat či dokonce zahájit nové stavby bylo možné pouze ve výjimečných případech, jako byly životně důležité udržovací a obnovovací práce, k nimž nebylo třeba stavební povolení a nepřesáhly výši 50 000 K stavebních

Sondergewalten in der nationalsozialistischen Diktatur, Göttingen 2006, s. 115–137.

³⁵ Matthias DONATH, *Architektur in Berlin 1933–1945. Ein Stadtführer*, Berlin 2007, s. 41; též SOA v Litoměřicích, ÚVP Ústí nad Labem, karton č. 1268, inv. č. 2408, dopis z 10. 8. 1943.

³⁶ SOA v Litoměřicích, ÚVP Ústí nad Labem, karton č. 1264, inv. č. 2396. Zprávy šluknovského landráta pro roky 1941 a 1942 patří k nejstručnějším a neobsahují žádné informace o stavbě evangelického kostela v Dolní Poustevně. Dozvídáme se ale o velkém nedostatku cihel i řemeslníků. Archiv šluknovského landráta, pod který správně Dolní Poustevna příslušela, se nedochoval, což limituje možnosti poznání historie výstavby kostela.

³⁷ Národní archiv (dále jen NA), Německá evangelická církev v Čechách, na Moravě a ve Slezsku (dále jen NEC), sign. I/G/1, karton č. 8, kopie nájemní smlouvy z 1. 9. 1941.

³⁸ SOA v Litoměřicích, ÚVP Ústí nad Labem, karton č. 1263, inv. č. 2396, dopis z 3. 7. 1941.

³⁹ Verordnung über die Einführung der 31. Anordnung, betreffend Bauverbot in den besetzten Gebieten Kärntners und Krains, 13. Februar 1943, in: Verordnungs- und Amtsblatt des Chefs der Zivilverwaltung in den besetzten Gebieten Kärntners und Krains, 20. 2. 1943.



Obr. 11. Pohlednice části města s nedostavěným evangelickým kostelem, po r. 1957, sbírka autora.

nákladů. Mezi výjimky patřila okamžitá opatření k odstranění škod způsobených bombami, požárem či živelnou pohromou.⁴⁰ Rozestavěné kostely pro válečné hospodářství skutečně nepředstavovaly prioritu.

Zásahem církevního prezidenta u pracovního úřadu v Liberci sice bylo dosaženo opětovného udělení stavebního povolení, nicméně úřad práce v Rumburku tuto aktivitu omezil pouze na takové roční období, kdy byly volné pracovní síly ve stavitelství. Je celkem pochopitelné, že za stávající situace představenstvo evangelického sboru v Dolní Poustevně zřejmě v průběhu roku 1943 rozhodlo v práci nepokračovat, nadto následující tuhá zima by takovou činnost ani neumožnila. Situaci následně ještě více zkomplikovalo úmrtí stavitele, který doposud stavbu prováděl, takže obec zůstala odkázána na stavitele Franze Maschkeho z Císařského u Šluknova.⁴¹

Nicméně v roce 1943 byla pro evangelíky v Dolní Poustevně potřeba kostela naléhavou, neboť místní škola odmítla nadále poskytovat budovu evangelickému sboru k bohoslužebným úkonům v důsledku nařízení platného v sudetské župě od 17. prosince 1940.⁴² Církevní prezident Erich Wehrenfennig rumburskému faráři doporučoval alespoň v letních

měsících k bohoslužebným účelům využít rozestavěný kostel. Dotazoval se, zda se stavba, byť v interiéru doposud neomítaná, nachází v takovém stavu, aby ji bylo možné využít k bohoslužbám. Soudil totiž, že je vhodnější bohoslužby konat v nedostavěném kostele spíše než v pronajatém hospodském sálu, který se nabízel jako alternativa ke ztracené školní budově. Prezident proto navrhoval kostel vybavit vypůjčenými židlemi, zejména ve stavu, kdy již stavba byla opatřena okny a snad také podlaha byla vybetonována.⁴³

Vzhledem k tomu, že stavbu z velké části financoval Spolek Gustava Adolfa, naléhali zástupci jeho ústředního představenstva na její brzké dokončení. Ovšem právě představitelům tohoto podpůrného spolku kladl rumburský farář za vinu prodlžení stavby, neboť výbor Spolku Gustava Adolfa staviteli nařídil naplánovat vždy jen takový úsek, na nějž budou k dispozici peníze v hotovosti, což od počátku vedlo k pomalému průběhu stavby. Zástupci spolku byli zároveň zdrženliví právě v otázce peněz a úzkostliví při přezkušování stavebního materiálu, takže stavitel záhy pozbyl pracovní elán. Představenstvo sboru tak na začátku roku 1944 zastávalo názor, že kostel lze využívat jen po jeho dokončení, neboť provizornímu užívání bránily mnohé překážky. Dostavbu kostela v dohledné době však absolutně vylučovala hospodářská situace i naprostá absence pracovní síly (**obr. 11**).⁴⁴

⁴⁰ Vládní nařízení ze dne 30. dubna 1943, č. 118/1943 Sb. z. a n.

⁴¹ Vyličené události nejsou v dopise datovány. NA, NEC, sign. I/G/1, karton č. 8, dopis rumburského evangelického faráře Herwiga Klementa církevnímu prezidentovi Wehrenfennigovi z 8. 1. 1944.

⁴² Úřední list církve podobné nařízení neuveřejňuje. Srov. Amtsblatt 18–19, 1940–1941. Tento zákaz však reflektuje Wehrenfennig ve svých pamětech. Srov. Erich WEHRENFENNIG, *Mein Leben und Wirken*, Melsungen 1956, s. 22.

⁴³ NA, NEC, sign. I/G/1, karton č. 8, kopie dopisu prezidenta Wehrenfenniga rumburskému faráři Klementovi z 11. 8. 1943.

⁴⁴ NA, NEC, sign. I/G/1, karton č. 8, dopis rumburského evangelického faráře Herwiga Klementa církevnímu prezidentovi Wehrenfennigovi z 8. 1. 1944.



Obr. 12. Pohled ke kruchtě a do otevřeného krovu. Foto: Václav Zeman, 2017.

Stavba stagnovala až do konce války, navíc se postupně zjevně vytrácelo odhodlání a aktivita evangelické obce. Sbor i celá církev byly decimovány válečnými událostmi, překotné změny roku 1945 si pak vyžádaly napřít síly k úplně jiným cílům. Nadto bylo již krátce po válce zřejmé, že německé obyvatelé čeká vysídlení z Československa.

Kostel v Dolní Poustevně byl z vnějšku sice prakticky dokončen, avšak interiér zůstal bez omítnutí a bez podlahy, nedostavěná byla také kruchtta. Stejně tak již nedošlo k osazení oken, která se však po válce nacházela uskladněna u truhláře, jenž za ně a jejich zasklení po válce požadoval 15 tisíc Kčs.⁴⁵ Nejmladší kostel Německé evangelické církve tak zůstal nedokončen. Podstatně úspěšnější v tomto směru byly sbory německé církve ve Slezsku, kterým se ještě před vypuknutím války v roce 1938 za finanční pomoci Spolku Gustava Adolfa podařilo realizovat výstavby evangelických kostelů v Rýma-

řově a Krasově. To byly zřejmě poslední dokončené kostely Německé evangelické církve v Čechách, na Moravě a ve Slezsku.⁴⁶

Po válce byl kostel svěřen do užívání Českobratrské církvi evangelické, jejíž farář Vladimír Chvátal (v Rumburku 1946–1957) se o dostavbu kostela neúspěšně zasazoval.⁴⁷ Avšak církve brzy o rozestavěný kostel v Dolní Poustevně ztratila zájem, již v roce 1960 se objekt uvádí jako státní majetek (obr. 12–13).⁴⁸ Kostel zůstal bez využití, nadále chátral, střechem zatékalo.⁴⁹

⁴⁶ Die Deutsche Evangelische Kirche im Sudetengau, s. 26.

⁴⁷ Ester SADIVOVÁ – Olga VODÁKOVÁ – Josef RYBÁNSKÝ, *Rumburská zastavení*, Rumburk 2012, s. 24.

⁴⁸ Zdeněk R. NEŠPOR, *Mizení náboženství z veřejného prostoru: kostely, kaple, modlitebny a fary německé evangelické církve*, Lidé města / Urban People 13, 3/2011, s. 429.

⁴⁹ Miloš SLÁDEK, *Značně zchátralé a zbořené kostely v Čechách*, in: Petr Hrubý (red.), *Nová využití pro staré kostely*, Ústí nad Labem 2002, s. 239.

⁴⁵ Ústřední archiv Českobratrské církve evangelické, Synodní rada ČCE, sign. XIX B 3, zpráva faráře Kostkana z 6. 9. 1947.



Obr. 13. Pohled do presbytáře, současný stav. Foto: Václav Zeman, 2017.

Až v roce 2002 zahájilo město jeho první opravu.⁵⁰ Roku 2009 byl pak někdejší evangelický kostel z iniciativy města Dolní Poustevna definitivně opraven a dostavěn. Oproti původním návrhům došlo k jeho rozšíření na severu, tedy prodloužení presbytáře nižším přístavkem. Zvonice tak ztratila nárožní pozici, což poněkud oslabilo zamýšlené vyznění protestantské vzdorovitosti kostela. Objekt dnes neslouží sakrálním účelům, je využíván jako víceúčelové *Centrum setkávání* k pořádání výstav, koncertů, popřípadě svateb. Kostelní věž slouží jako rozhledna.⁵¹

Studium výstavby posledního německého evangelického kostela v Čechách v letech 1937 až 1945 ukázalo na regionální úrovni na několik tendencí, které lze zobecnit. K realizaci stavby přistoupil malý sbor se zpožděním několika desítek let od svého založení. Touha mít vlastní kostel a v něm se scházet ke kázání či Večeři Páně byla natolik silnou, že se jednalo o jednu ze strategií tohoto sboru vlastně od dob založení. Mnohým sborům této církve se podařilo výstavby vlastních kostelů realizovat, avšak mnohé zůstaly pouze ve stádiu návrhů a plánů v projektových dokumentacích, někdy se zdařilo získat pouze stavební parcelu.

Nemůžeme v případě Dolní Poustevny přehlédnout roli podpůrného Spolku Gustava Adolfa v této realizaci, jehož finanční podpora do značné míry umožnila stavbu zahájit. Na

druhé straně právě i obava z možného ztroskotání projektu vedla jeho zástupce ke zdrženlivosti a ke snaze zabránit možnému hospodářskému krachu či zadlužení pobočného sboru. Tyto zásahy byly ale vnímány jako kontraproduktivní a interpretovány jako příčina nedostavění kostela. Nadto stavbě kromě vztahů stavebníka, jeho donátora i stavitele zasahovala do výstavby také válečná nouze a nacistická státní správa a samospráva, když docházelo k zákazům stavební činnosti. Dařilo se tak bránit výstavbě sakrálních objektů, nicméně nezdary ve výstavbě nutno přičíst i objektivním podmínkám nedostatku pracovních sil i materiálu v období válečného hospodářství.

Nedostatečné dosídlení regionu po roce 1945 a nepochybně též proticírkevní politika socialistického státu znemožnily ve svých důsledcích dostavbu kostela. Lze proto jen kvitovat, že se k tomuto kroku město na počátku 21. století odhodlalo. Ačkoli objekt neslouží původně zamýšleným bohoslužebným účelům, podařilo se z něj vybudovat živoucí kulturní centrum obce a ve shodě se svým novým pojmenováním i skutečné centrum setkávání.

⁵⁰ V. BERAN – V. HOUBEK – T. OKURKA, *Dolní Poustevna*, s. 150.

⁵¹ K. MÁGROVÁ – Z. PATZELT, *Nejkrásnější památky*, s. 37.