

## MARIAN HOCHEL

### ZÁMEK DUCHCOV JAKO MÍSTO PAMĚTI NA VALDŠTEJNSKOU EPOPEJ? INSTALACE JIŽNÍHO KŘÍDLA A KONCEPCE JEHO PREZENTACE



**Obr. 1.** Průčelí zámku Duchcov, východní strana, stav v roce 2017. Foto: Marian Hochel.

Státní zámek Duchcov, v zahraničí známý především svým historickým názvem Dux, je jako významné místo paměti vyhledáván vzhledem ke své bohaté historii a cennému památkovému fondu (**obr. 1**). V roce 2001 byl prohlášen za národní kulturní památku, od roku 2013 je spravován Národním památkovým ústavem, územní památkovou správou (NPÚ ÚPS) v Praze.<sup>1</sup> Život na zámku v období největšího kulturního rozkvětu panství od konce 17. do 19. století dodnes připomíná valdštejnský (hlavní) sál s rodovou galerií předků, obnovená zámecká obrazárna, valdštejnské muzeum, expozice v tzv. biliárovém křídle zámku, biliárový sál, tři místnosti zámeckého personálu a pokoje připomínající pobyt Giacoma Casanovy (1725–1798), který zde prožil posledních třináct let svého života. Budovy zámku, vystavěné šlechtickým rodem Valdštejnů, si dodnes uchovávají svou velkolepou podobu v podobě trojkřídlého reprezentativního sídla s čestným dvorem, nádvořím, zámeckým kostelem, zahradou, konírnou a hospodářskými budovami.<sup>2</sup> Současné expoziční prostory jsou situované v pianu nobile západního, severního a tzv. biliárového křídla zámku; interiérové instalace v nich byly zpřístupňovány v několika etapách od roku 2000 a navazovaly na dříve zpřístupněné expozice věnované vývoji historického nábytku a životu a dílu Giacoma Casanovy (**obr. 2**). Poté, co bylo 2. června

2016 pro veřejnost zpřístupněno též přízemí jižního křídla zámku, byla finalizována příprava instalace jeho pianu nobile koncepčně navazujícího na současné prohlídkové trasy v nově obnovených prostorech s restaurovanou původní výmalbou.

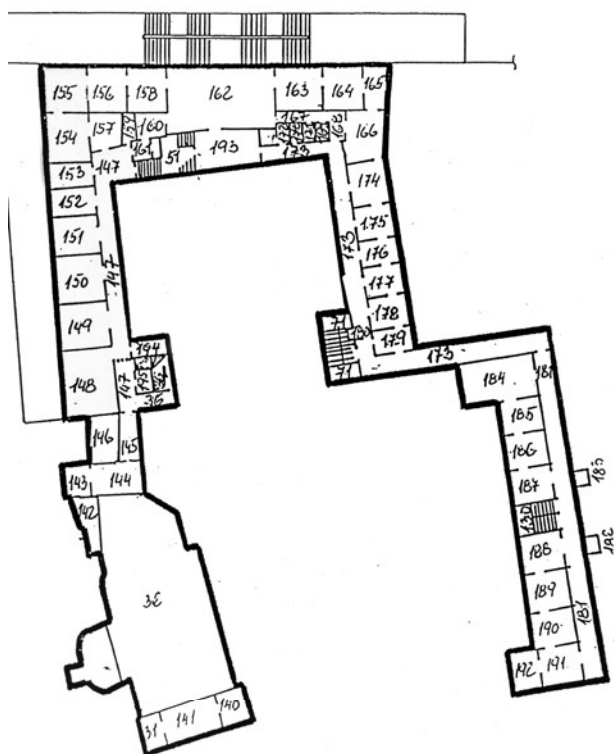
Cílem tohoto příspěvku je analýza koncepce nové interiérové instalace pianu nobile jižního křídla zámku Duchcov a jeho prezentace, jež byla dokončena 22. února 2017.<sup>3</sup> Její východiskovou bází byl průzkum archivních pramenů depónovaných v Národním archivu (NA), Státním oblastním archivu (SOA) v Praze, archivu státního zámku (SZ) Duchcov a Muzeu města Duchcova (MMD), dále průzkum mobiliárních fondů Národního památkového ústavu (NPÚ), studium odborné literatury a dalších zdrojů s vazbou na historické reálie duchcovského zámku a regionu. Metodologický a terminologický rámec sledované problematiky navazuje na nejnovější poznatky z metodických publikací NPÚ a další teoretické koncepty, týkající se tvorby interiérových instalací a reinstalací včetně teorie muzejní a galerijní prezentace. Ke vzniku koncepce v neposlední řadě přispěly též četné konzultace s odbornými pracovníky z různých pracovišť NPÚ a dalších paměťových institucí.<sup>4</sup>

<sup>3</sup> SZ Duchcov, Marian HOCHEL, *Námět pro interiérovou instalaci v pianu nobile jižního křídla zámku Duchcov; koncepce nové expozice a její prezentace*, Duchcov, 22. únor 2017; připomínkovala PhDr. Eva Lukášová, GR NPÚ.

<sup>4</sup> Autorovi koncepčního dokumentu instalace jižního křídla SZ Duchcov a jeho prezentace, předloženého v únoru 2017 řediteli NPÚ ÚPS v Praze, nebylo známo, zda budou příslušní pracovníci NPÚ ÚPS v Praze postupovat podle této koncepce a nebylo mu to jasné ani v době přípravy této studie.

<sup>1</sup> Prohlášení za národní kulturní památku dle Nařízení vlády č. 132/2001 Sb. s právní účinností od 1. ledna 2002; objekt je evidován v ÚSKP, rejstříkové číslo 42647/5-2582.

<sup>2</sup> SZ Duchcov, Marian HOCHEL, *Pasport památkového objektu Státní zámek Duchcov*, Národní památkový ústav, 2017, s. 6, 30–31.



**Obr. 2.** Situační plán pianu nobile hlavní zámecké budovy zámku Duchcov, aktuální stav. Archiv SZ Duchcov.

### VÝVOJ PREZENTACE ZÁMKU DUCHCOV

Od poloviny šedesátých let minulého století byla započata obnova zámku i celého zámeckého areálu s cílem kulturního a společenského využití a zpřístupnění veřejnosti. Adaptační práce si kladly za cíl napravit nevhodné zásahy z minulých let a prostory v interiéru i exteriéru obnovit do pů-

vodní podoby.<sup>5</sup> Původní expozici vývoje historického nábytku ze sbírek Uměleckoprůmyslového musea v Praze a expozici historie města Duchcova s pamětní síní Giacoma Casanovy nahradily nové zámecké expozice.<sup>6</sup> V dubnu 2011 byla otevřena expozice valdštejnského zámeckého muzea, na kterou v červnu téhož roku navázalo zpřístupnění valdštejnské zámecké obrazárny v restaurovaných interiérech pianu nobile západního a severního křídla zámku.<sup>7</sup> V letech 2007 až 2013 byla v několika etapách realizována obnova zámeckých krovů a střech včetně restaurátorských prací v pianu nobile jižního zámeckého křídla.<sup>8</sup> V dubnu 2015 byly znovu zpřístupněny čtyři pokoje pianu nobile biliárového křídla a chodby, tentokrát však s odkrytými a restaurovanými výmalbami z období vrcholného baroka a rokoka (**obr. 3**).<sup>9</sup> Dne 2. června 2016 byla na přízemí jižního křídla zámku otevřena nová stálá expozice *Okouzlení antikou* s instalovaným souborem odlitek antických soch a plastiky ze sbírek Ústavu pro klasickou archeologii Fi-

<sup>5</sup> Pavel KOUKAL – Josef ZADA, *Zámek v Duchcově a jeho stavebně historický vývoj*, in: *Duchcov 1240–1990. Sborník k dějinám města*, Monografické studie Krajského muzea v Teplicích, 29, Teplice 1990, s. 113–114.

<sup>6</sup> Přispěl k tomu restituční proces zahájený po roce 1989, který se týkal řady vystavovaných či deponovaných mobilíí.

<sup>7</sup> SZ Duchcov, *Zámek Duchcov otevřel první část obnoveného valdštejnského muzea*, Aktualita, Duchcov, 6. 4. 2011, NPÚ ÚOP v Ústí nad Labem; *Zámek Duchcov: Nová expozice Valdštejnské obrazárny bude otevřena 23. června 2011*, Tisková zpráva, Duchcov, 22. 6. 2011, NPÚ ÚOP v Ústí nad Labem. Na přípravě a realizaci instalace se podíleli kurátoři mobiliárních fondů NPÚ ÚOP v Ústí nad Labem – Pavel Průcha a PhDr. Dana Průchová.

<sup>8</sup> Průběžně dokumentováno a archivováno v agendě správy SZ Duchcov; neuspořádaný fond.

<sup>9</sup> SZ Duchcov, *Zámek Duchcov rekapituluje uplynulou sezónu v roce 2015*, Aktualita, Duchcov, 4. 1. 2016, NPÚ ÚPS v Praze. K restaurátorskému průzkumu výmalb v interiérech biliárového křídla viz podrobněji: *Závěrečná restaurátorská zpráva – restaurování interiérů 1. patra tzv. Biliárového křídla*, AKANT ART, v.o.s., 1/2015.



**Obr. 3.** Místnost č. 184 s náznakovou interiérovou instalací biliárového sálu a restaurovanou původní výmalbou, stav v roce 2015. Foto: Kateřina Neumannová.



**Obr. 4.** Náznaková rekonstrukce jevištní scény v původním sále zámeckého divadla na přízemí jižního křídla zámku Duchcov, stav v roce 2016. Foto: Gabriela Čapková.

lozofické fakulty Univerzity Karlovy (ÚKAR FF UK), doplněná o náznakovou rekonstrukci jevištní scény v původním sále zámeckého divadla (**obr. 4**).<sup>10</sup> Správa zámku poté připravovala zpřístupnění nově obnovených prostor v pianu nobile jižního zámeckého křídla s cílem rozšíření stávajících prohlídkových tras v souladu s novou koncepcí prezentace SZ Duchcov, realizovanou vedením správy zámku od roku 2011.

Zámek Duchcov nabízel v letech 2011–2017 tři zpřístupněné prohlídkové trasy, které informovaly návštěvníky o sběratelských a mecenášských aktivitách původních majitelů z rodu Valdštejnů, přibližovaly historické reálie života a literární odkaz Giacomu Casanovy, historicky spjatého s pobytem na duchcovském zámku, zároveň obeamovaly s okolnostmi transferu monumentální Reinerovy fresky, sejmuté z kupole barokního kostela zbořeného valdštejnského špitálu a osazené do výstavního pavilonu v zámeckém parku. Čtvrtá prohlídková trasa, zpřístupněná od roku 2016, dodnes vede za poznáním antického umění a antických památek, které byly předmětem cestování, sběratelství a uměleckých inspirací nejen ve světě české aristokracie. V zámecké Galerii Giacomo byly do roku 2017 pořádány periodické galerijní výstavy, na jejichž přípravě spolupracovala správa zámku s vybranými umělci, sběrateli a dalšími odborníky z partnerských paměťových institucí.<sup>11</sup>

<sup>10</sup> SZ Duchcov, *Nechte se okouzlit antikou na zámku Duchcov*, Tisková zpráva, Praha, 31. 5. 2016, NPÚ ÚPS v Praze. Na přípravě této expozice se podílel kurátorský tým ve složení: PhDr. Marian Hocheľ, Ph.D. (NPÚ ÚPS v Praze, SZ Duchcov), PhDr. Olga Klapetková (NPÚ ÚOP středních Čech v Praze), PhDr. Eva Lukášová (GR NPÚ v Praze), doc. PhDr. Peter Pavúk, Ph.D. (ÚKAR FF UK), Mgr. Lenka Vacinová (ÚKAR FF UK); manažerem projektu byl Ing. Filip Malý (FF UK).

<sup>11</sup> SZ Duchcov, M. HOCHEL, *Pasport památkového objektu Státní zámek Duchcov*, s. 38–39.

#### PREZENTOVANÉ INTERIÉRY PIANA NOBILE ZÁMKU DUCHCOV

Prohlídková trasa *Valdštejnská prohlídka* prezentuje sběratelské a mecenášské aktivity bývalých majitelů zámku z rodu Valdštejnů. Součástí této trasy je slavnostní schodiště, valdštejnský sál s rodovou galerií předků a místnosti obnovené zámecké obrazárny. Z hlediska typologie památkové prezentace se jedná o náznakovou interiérovou instalaci s akcentem na valdštejnskou obrazovou sbírku.<sup>12</sup> Expozice zámecké obrazárny je instalována v šesti místnostech pianu nobile západního křídla hlavní zámecké budovy a zahrnuje 131 obrazů a osm dřevorezbe, přičemž jeden sál je věnován obrazům a sochám z období pozdní gotiky a renesance, další prostory pak umění manýrismu a baroka v 17. a 18. století.<sup>13</sup>

Prohlídková trasa *Casanova na zámku* mapuje sběratelské aktivity rodu Valdštejnů v šesti místnostech severního křídla zámku, revokujících sběratelské kabinety obnoveného zámeckého muzea, jež původně sídlilo v severním zámeckém pavilonu a na přízemí jižního křídla zámecké budovy. Jedná se o náznakovou interiérovou instalaci s historickými muzejními

<sup>12</sup> Tvorbou interiérových instalací a reinstalací na památkových objektech se podrobněji zabývá metodika zpracovaná kolektivem odborných pracovníků NPÚ, viz: Kolektiv, *Metodika tvorby interiérových instalací a reinstalací*. Odborná a metodická publikace, sv. 40, Národní památkový ústav, Praha 2011. K teorii památkové interiérové instalace viz též: Ivo HLOBIL, *K teorii interiérové instalace české památkové péče*, in: TÝŽ, *Na základech konzervativní teorie české památkové péče. Výbor z textů*, Praha 2008, s. 43–59; Josef BENEŠ, *Muzejní prezentace*, Praha 1981, s. 82–86.

<sup>13</sup> K instalaci duchcovské zámecké obrazárny viz podrobněji: Dana PRŮCHOVÁ, *Valdštejnská zámecká obrazárna v Duchcově*. In: *Monumentorum Custos*. Časopis pro památky severozápadních Čech 3, 2011, s. 103–108; k seznamu obrazů vystavených na duchcovském zámku od roku 1967 viz též: Eduard A. ŠAFARIK – Pavel PREISS, *Zámecká obrazárna v Duchcově. Seznam vystavených obrazů*, Duchcov 1967.



**Obr. 5.** Místnost č. 174 s náznakovou interiérovou instalací zbrojnice (kabinetu zbraní) v severním křídle zámku Duchcov, stav v roce 2011. Foto: Kateřina Neumannová.

a galerijními prvky, jejíž ambicí je připomínka bohatých valdštejských sbírek, prezentovaných již od 18. století na zdejších šlechtických sídle kabinetním způsobem (**obr. 5**). Součástí této trasy je slavnostní schodiště, předsálí, chodby s expozicí grafiky 17. a 18. století a loveckými trofejemi, tzv. valdštejské muzeum (vojenská zbrojnice; lovecký kabinet; kabinet porcelánu a fajáns; kabinet kuriozit, umění a antiky; hudební kabinet; historický kabinet). Druhou částí této prohlídkové trasy je tzv. biliárové křídlo, ve kterém jsou návštěvníkům prezentovány zajímavosti ze života na zámku v období třináctiletého pobytu Giacoma Casanovy (v letech 1785–1798). Součástí této trasy je biliárový sál, místnosti zámeckého služebnictva (pokoj malíře, hraběcího sluhu a správce) a pokoje Casanovy (benátský pokoj, ložnice, pařížský salonek, zámecká knihovna). Tato část expozice je koncipována jako náznaková interiérová instalace s muzejními a galerijními prvky. Pomyslným pojítkem obou částí expozice je osobnost Josefa Karla Emanuela z Valdštejna (1755–1814), majitele panství, zaměstnavatele Casanovy a zakladatele tradice kabinetní prezentace zdejších zámeckých sbírek.

#### PERSPEKTIVY A LIMITY REINSTATACE STÁVAJÍCÍCH ZÁMECKÝCH PROHLÍDKOVÝCH TRAS

Zámek Duchcov byl již ve dvacátých letech 20. století v souvislosti s pozemkovou reformou prodán státu a původní mobiliář byl odvezen na další valdštejská sídla, kde byl po

roce 1945 zkonfiskován, jeho zpětná identifikace je velmi složitá a ztížená dalšími následnými převozy. Vzhledem k tomu, že původní mobiliář duchcovského zámku byl v minulosti rozptýlen na další památkové objekty (v současnosti ve správě NPÚ nebo ve vlastnictví jiných státních organizací či soukromých subjektů), na obou prohlídkových trasách bylo prezentováno pouze torzo původního valdštejského mobiliáře, doplněno mobiliemi zapůjčenými z fondů dalších památkových objektů spravovaných NPÚ a také ze sbírek Uměleckoprůmyslového muzea v Praze (**obr. 6**). Do budoucna byla s ohledem na návštěvnické nároky a aktuální trendy prezentace instalovaných památkových objektů plánována adaptace obou zámeckých prohlídkových tras.

Podstatou této adaptace mělo být doplnění odpovídajícího mobiliáře a interiérových doplňků do instalace zámecké obrazárny s cílem naznačení původního funkčního využití prostor, doloženého historickými inventáři a archivními soupisy duchcovského mobiliáře z let 1797, 1800, 1814, 1823 a 1857; dále průběžné doplňování instalace valdštejského zámeckého muzea o další mobilie s cílem revokace původní podoby valdštejských sběratelských kabinetů (kuriozity, zbraně, porcelán, hudební nástroje, ikonografie bývalého valdštejského panství na území Koruny české atd.); a také částečná reinstalace pokojů v biliárovém křídle zámku s ohledem na dataci dochovaných historických výmalb a připomínku pobytu Giacoma Casanovy. Pro tento účel, stejně jako pro přípravu in-



**Obr. 6.** Místnost s alkovnou č. 166 v hlavním křídle piana nobile zámku Duchcov s bývalou expozicí vývoje historického nábytku ze sbírek Uměleckoprůmyslového musea v Praze, stav v 90. letech 20. století. Archiv NPÚ ÚOP v Ústí nad Labem.

teriérové instalace v pokojích piana nobile jižního zámeckého křídla, byla nutná realizace scelení valdštejského rodového mobiliáře, deponovaného na dalších památkových objektech zejména v podobě svozů – svoz Liblice, Doksy ad. Jednalo se především o tyto objekty – SZ Libochovice, SZ Ploskovice, SZ Benešov nad Ploučnicí, SZ Hořovice, SZ Žleby, SZ Veltrusy, SH Křivoklát, SZ Sychrov, SZ Zákupy, SZ Ratibořice, SZ Lito-myšl, SZ Slatiňany, SZ Kozel, SZ Dačice, SH Bitov ad. Dále byla zvažována varianta doplnit připravovanou instalaci o vybrané předměty ze svazu pražský Valdštejský palác, rozptýleného na různých objektech, jenž obsahuje i předměty odvezené po odprodeji duchcovského zámku Valdštejny do jejich malostranské rezidence. Tento svoz by měl být postupně soustředěn a scelen na zpřístupněných objektech v bývalé držbě valdštejského rodu. Taktéž byly zvažovány některé zápůjčky ze SZ Mnichovo Hradiště, pokud měly vztah k SZ Duchcov či typologii připravované instalace, a na mnichovohradištském zámku by pro ně nebylo ani z hlediska dlouhodobé perspektivy a připravovaných rozšíření instalovaných interiérů uplatnění.<sup>14</sup>

#### VÝCHODISKA PRO NAVAZUJÍCÍ INSTALACI V PIANU NOBILE JIŽNÍHO ZÁMECKÉHO KŘÍDLA

Obnova prostor piana nobile jižního křídla zámku byla realizována a hrazena z prostředků Správy majetku ve vlastnictví státu (SMVS) za účelem expozičního využití interiérů tohoto zámeckého traktu. Nová expozice na zámku Duchcov měla akcentovat témata, kterým nebyla na již zpřístupněných prohlídkových trasách zámku z koncepčních či kapacitních důvodů věnována dostatečná pozornost, přesto jsou tato témata klíčová pro prezentaci historických reálií památkového objektu i příslušného regionu. Koncepčně měla tato expozice navazovat na prohlídkovou trasu *Valdštejská prohlídka*, jejíž měla být součástí, a to v podobě náznakové interiérové instalace.<sup>15</sup> Pro její přípravu byly stěžejní dochované a obnovené historické výmalby v interiérech místností č. 147 až 155, které jsou datačně určující pro instalaci stylově a typově odpovídajícího mobiliáře.<sup>16</sup> I v tomto případě bylo nutné zohlednit pouze torzální dochování původní mobiliární výbavy na objektu, které bylo důležitým předpokladem a východiskem pro realizaci

<sup>14</sup> Autor děkuje za cenné podněty a připomínky ke zpracované koncepci PhDr. Evě Lukášové, kurátorce z oddělení správy a prezentace mobiliárních fondů Generálního ředitelství Národního památkového ústavu.

<sup>15</sup> Specifikaci náznakové interiérové instalace viz: Naděžda KUBŮ, *Typologie interiérové náplně na památkových objektech (památková instalace, muzejní a galerijní expozice)*, in: Kolektiv: *Metodika tvorby interiérových instalací a reinstalací*. Odborné a metodické publikace, sv. 40, Národní památkový ústav, Praha 2011, s. 21.

<sup>16</sup> K restaurátorskému průzkumu výmalby v interiérech jižního zámeckého křídla viz podrobněji: *Závěrečná restaurátorská zpráva – výmalby místností v prvním patře*, AKANT ART, v.o.s., 6/2014.



**Obr. 7.** Místnost č. 164 s náznakovou interiérovou instalací zámecké obrazárny v západním křídle piana nobile zámku Duchcov, stav v roce 2011. Foto: Kateřina Neumannová.

scelení valdštejnského rodového mobiliáře, deponovaného na dalších památkových objektech a evidovaného jako svozy. Tematicky se nová instalace měla zaměřit na připomínku konkrétních historických osobností z rodu Valdštejnů, původních majitelů duchcovského panství, dále měla představit kulturu bydlení a životní styl na jejich šlechtickém sídle. Pozornost měla být rovněž věnována připomínce dalších historických osobností, které zdejší zámek či panství navštívily v 18. a 19. století,<sup>17</sup> či významným dějinným událostem a místům paměti v regionu, zaznamenaným v dobové ikonografii.<sup>18</sup> Ve vybraných prostorách měla být instalována navazující část duchcovské obrazové sbírky, doplňující koncepci zámecké obrazárny v západním křídle zámku (**obr. 7**). S ohledem na ochranu dochovaných výmalb v interiérech bylo nutné počítat s instalací závěsného systému, jehož instalace měla být posouzena individuálně pro každou místnost vzhledem k počtu a rozmístění obrazů, jejich velikosti a váze. Ikonografické prameny, zachycující podobu konkrétních interiérů v tomto zámeckém křídle, zjištěny nebyly s výjimkou pohledů do tří inte-

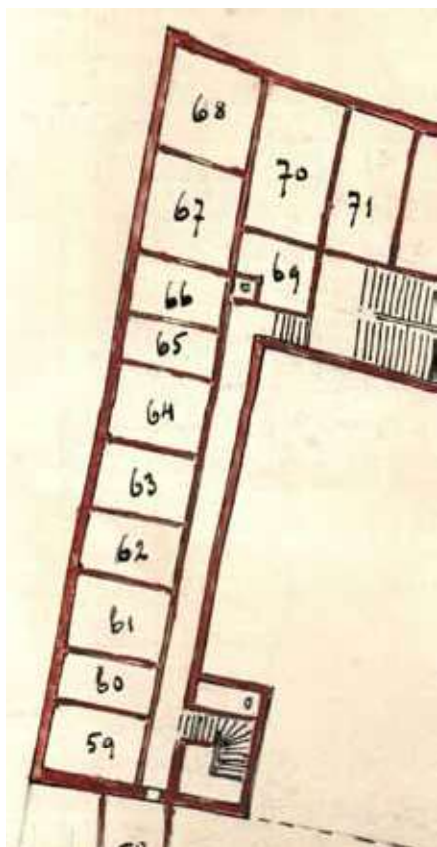
riérů zachycených na kolorovaných dokumentárních malbách od Amalie von Peter (1807–1853) z let 1849–1850, původně ve vlastnictví Muzea fary Křenov, vykoupených v roce 2018 Národním památkovým ústavem.<sup>19</sup> V zámeckém inventáři z roku 1857 byly místnosti, které spodobují, vedeny jako toaletní pokoj (č. 65), dámský pokoj (č. 66) a společenský pokoj (č. 67, resp. 68), (**obr. 8**). Tyto dobové obrazové prameny byly poprvé identifikovány a zhodnoceny ve prospěch památkového objektu, který dokumentují.

Jako podklad a důležitý inspirační zdroj pro vybavení jednotlivých místností měly posloužit rovněž archivní prameny – dobové inventáře zámku a protokolární soupisy z let 1797, 1800, 1814, 1823 a 1857, dochované ve fondech Státního oblastního archivu v Praze, Národního archivu a v Muzeu města Duchcova.

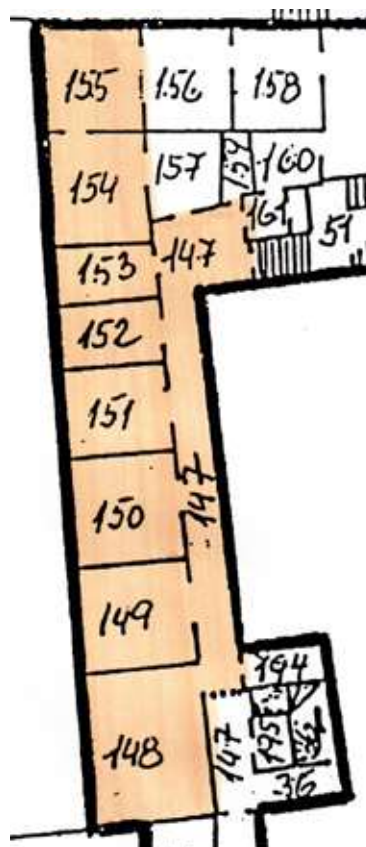
<sup>17</sup> Mezi významnými návštěvníky zámku či panství figuruje například Lorenzo Da Ponte (1749–1838), Johann Wolfgang von Goethe (1749–1832), Friedrich Schiller (1759–1805), Ludwig van Beethoven (1770–1827), Fryderyk Chopin (1810–1849), car Alexandr I. (1777–1825), Jan Josef Václav hrabě Radecký z Radče (1766–1858) ad.

<sup>18</sup> V tomto ohledu lze zmínit například napoleonské války, veduty valdštejnského panství, historické náměty či legendy z dějin rodu Valdštejnů atd.

<sup>19</sup> Za tímto účelem byl zpracován posudek, jehož autorem byl PhDr. Lubomír Sršeň, kurátor uměleckých sbírek oddělení starších českých dějin Národního muzea, který potvrdil autorství Amalie von Peter a význam těchto vyobrazení pro identifikaci dochovaného mobiliáře, obrazů i dalších interiérů pro případnou rekonstrukci těchto interiérů na zámku Duchcov. Podrobněji k tomu viz: Lubomír SRŠEŇ, *Posudek na tři vyobrazení interiérů ze zámku v Duchcově od Amalie von Peter*, Praha, 31. říjen 2018; archivováno v oddělení správy a prezentace mobiliárních fondů na Generálním ředitelství NPÚ v Praze.



**Obr. 8.** Situační plán piana nobile jižního křídla zámku Duchcov, stav z roku 1797 v přepisu Bernharda Marra z roku 1925; MMD, Bernhard Marr, S-XXVa, Notizen aus einer Inventar – Aufnahme vom Jahre 1797, sine pag.



**Obr. 9.** Situační plán piana nobile jižního křídla zámku Duchcov, aktuální stav. Archiv SZ Duchcov.

#### CHARAKTERISTIKA EXPOZIČNÍCH PROSTOR VYHRAZENÝCH PRO NOVOU INTERIÉROVOU INSTALACI

Piano nobile jižního křídla zámku Duchcov, vyhrazené pro novou interiérovou instalaci, pozůstává z dvou traktů – vnitřního, tvořeného chodbou vycházející ze vstupního sálu s centrálním schodištěm v západním křídle hlavní zámecké budovy s okny orientovanými do nádvoří (prostory č. 147), a vnějšího, pozůstávajícího z osmi místností propojených obnovenou enfiládou s okny orientovanými na jižní terasu (místnosti č. 148 až 155), (**obr. 9**). V minulém století došlo ve vnějším traktu k necitlivým stavebním adaptacím, které nenávratně poškodily autenticitu příslušných interiérů.<sup>20</sup> Posunem a likvidací příček v některých místnostech byly narušeny autentické dispozice prostor, ve všech místnostech byla navíc odstraněna historická kamna. Oproti záznamům v archivních materiálech se změnil (zredukoval) počet sledovaných místností i jejich prostorové dispozice, což ztěžuje jejich identifikaci v dobových inventárních soupisech. Na zámku se zároveň nedochoval původní mobiliář, který byl ve stejné době rozptýlen na další památkové objekty z bývalého rodového majetku Valdštejnů, nebo na jiné soukromé či státní objekty. Z těchto důvodů byly pro zdejší památkovou interiérovou instalaci považovány za

určující právě obnovené historické výmalby jednotlivých interiérů, které datačně a stylově určují příslušné místnosti od doby pozdního rokoka do období druhého rokoka s převládající klasicistní výmalbou. S ohledem na tyto skutečnosti byla koncipována i mobiliární výbava jednotlivých místností, jejíž ambicí bylo zohlednit aktuální stav. Ten vymezovaly torzálně dochované dispozice prostor, funkčnost jednotlivých místností, zjištěná na základě průzkumu dobových záznamů a archivních pramenů, ale i návštěvnícký potenciál a didaktická východiska prezentovaných interiérů.

#### KONCEPCE INTERIÉROVÉ INSTALACE V JEDNOTLIVÝCH MÍSTNOSTECH PIANA NOBILE JIŽNÍHO KŘÍDLA ZÁMKU DUCHCOV

Nová prohlídková trasa měla vést přes zámecké interiéry, vedené v soudobé evidenci pod číslem 147, jež měly být vstupní částí do interiérové instalace jižního zámeckého křídla. Tvoří je vstupní předsíň a chodba s restaurovanou klasicistní výmalbou (**obr. 10–11**). Pro tyto prostory byl navržen úložný mobiliář, truhly, skříně, obrazová kolekce a odlitky antických bust na soklech, pocházející z rozsáhlé sbírky odlitek antických soch a plastik ve vlastnictví Filozofické fakulty Univerzity Karlovy, jejíž část je již prezentována v rámci expozice *Okouzlení antikou* na přízemí jižního křídla duchcovského zámku. Tyto busty měly být začleněny do stálé expozice jako

<sup>20</sup> Prostory zámku byly upravovány pro potřeby úředních orgánů místní samosprávy či sociálních a výchovně-vzdělávacích institucí.



**Obr. 10.** Vstupní předsiň, č. 147, stav v roce 2015. Foto: Kateřina Neumannová.

dlouhodobá zápůjčka a měly naznačovat uplatnění klasicizující skulptury v klasicistním či empírovém interiéru analogicky doložené i na jiných památkových objektech reflektující estetikou klasicismu a empíru v zařízení šlechtického sídla.

#### SPOLEČENSKÝ POKOJ PARÁDNÍHO HOSTINSKÉHO APARTMÁNU

Prohlídková trasa měla být vedena z chodby do pokojů jižního zámeckého křídla s interiérovou instalací parádního hostinského apartmánu v klasicistních prostorách, určeného pro pánskou návštěvu, s připomínkou významných hostů, s využitím historické ikonografie zámeckého interiéru doby klasicismu. Východiskovým prostorem měla být rozměrná místnost č. 148, v dobovém inventáři zámku z roku 1797 v transkripci a s poznámkami duchcovského vlastivědného badatele Bernharda Marra (1856–1940) z roku 1925 evidovaná jako dva pokoje pod čísly 59 a 60.<sup>21</sup> Historická dispozice těchto prostor se změnila, jelikož původní příčka oddělující obě místnosti se nedochovala a s její rekonstrukcí se během obnovy jižního zámeckého křídla již nepočítalo (**obr. 12**). První místností hostinského apartmánu měl být společenský pokoj s obnovenou klasicistní výmalbou, zdobený souborem rozměrných olejomalb předního představitele středoevropského klasicismu France Kavčiče (Franz Caucig, [1755–1828]).<sup>22</sup> V interiéru měl

být prezentován vybraný artefakt ze sbírky antických odlitků FF UK; dále sedací a odkládací mobiliář, hrací stolky, zrcadla a obrazová sbírka revokující dobu klasicismu a empíru. V ikonografii pokoje měly být připomenuty reálie napoleonských válek v regionu a osobností s nimi spojených, návštěvníků zámku či panství.<sup>23</sup>

Takto pojatá interiérová instalace rozměrného pokoje č. 148 s pozměněnou prostorovou dispozicí, způsobenou odstraněním dělicí příčky, zazděním okna na východní stěně a vstupu (dveří) do chodby, neumožňovala obnovit původní funkci obou samostatných pokojů, specifikovaných v dobovém zámeckém inventáři z roku 1797 jako první a druhý červený hostinský pokoj (*im ersten und zweiten rothen Gastzimmer*), ve kterých byla instalována pavilonová postel se závěsy (*Pavillonbett*). Pokoj č. 60 byl navíc špalírován chintzem (*Zitzkattun*).<sup>24</sup> Inventář alodiální pozůstalosti z roku 1823 blíže specifikoval, že oba pokoje měly hliněná kamna a byly malované zcela i se stropem s tím rozdílem, že první hostinský po-

starověku; NPÚ ÚPS v Praze, SZ Krásný Dvůr (deponováno na SZ Duchcov), inv. č. KD 1327, *Dion před Syrakusami*; inv. č. KD 1328, *Phocion odmítá dar Alexandra Velikého*; inv. č. KD 1329, *Malý Cypselus úsměvem obměkčil své vrahy*; KD 1330, *Herodes se usmíjuje se svými syny*.

<sup>21</sup> MMD, Bernhard Marr, S-XXVa, *Notizen aus einer Inventar – Aufnahme vom Jahre 1797*, sine pag.

<sup>22</sup> V expozici se počítalo s instalací čtyř restaurovaných velkoformátových olejomalb s historickými náměty z řeckých a římských dějin

<sup>23</sup> Zmínit v tomto ohledu lze například ruského cara Alexandra I. (1777–1825) a jeho bratra velkoknížete Konstantina (1779–1831), náčelníka generálního štábu rakouské armády Jana Josefa Václava hraběte Radeckého z Radče (1766–1858) ad.

<sup>24</sup> MMD, Bernhard Marr, S-XXVa, *Notizen aus einer Inventar – Aufnahme vom Jahre 1797*, sine pag.





**Obr. 11.** Chodba, č. 147, stav v roce 2015. Foto: Kateřina Neumannová.

koj měl obyčejnou prkennou podlahu, zatímco druhý pokoj měl podlahu parketovou;<sup>25</sup> tato skutečnost byla rovněž potvrzena po odkrytí obou původních podlah a odstranění sekundárně položených parket. Samostatný vývoj obou místností doložily i odkryté výmalby, z nichž výmalba původní místnosti č. 60, dochovaná pouze torzálně, opakovala stejný motiv stylizovaných indiánských květů, jenž byl při restaurátorském průzkumu objeven, celoplošně odkryt a restaurován v místnosti následující (č. 149, původně č. 61). Při plošné obnově výmalby místnosti č. 148 byla zvolena výmalba původní místnosti č. 59, aby byl celý prostor pojednán uceleně a vizuálně scelen s ohledem na přípravu interiérové instalace. Inventář z roku 1800 podrobněji specifikoval mobiliární výbavu: pavilonové postele se závěsy a potahy z potištěného chintzu s příslušenstvím,<sup>26</sup> bílé a červeně lakované židle se žlutými potahy a bez potahů, dýhované stolků, psací stůl se zásuvkami a černým koženým potahem, dýhovaný sekretář s nástavcem a pozlaceným kováním se zrcadly, bílé a červeně lakované kanape se dvěma polštáři a potahem z potištěného chintzu, *trumeau* se dvěma mosaznými nástěnnými svícní, porcelánové nádoby, figurální porcelán a další.<sup>27</sup> Inventáře z roku 1814 a 1823 na-

značovaly, že funkce obou místností se nezměnila a jejich zařízení nebylo nijak výrazně inovováno; zmíněn byl například taburet plněný žíněmi, podnožka potažená kůží, cínový nočník, svícní, pět ozdobných figurek z modrého čínské porcelánu, různé typy stolků, bílé lakované židle potažené červeným damaškem a plněné žíněmi, toaletní zrcadlo, plivátka, kanape se šesti židlemi z černě mořeného dřeva s potahem ze zeleno-červeně květovaného chintzu a další předměty.<sup>28</sup>

#### LOŽNICE PARÁDNÍHO HOSTINSKÉHO APARTMÁNU

Místnost č. 149, v dobových inventářích označená jako „třetí pokoj“ (*im dritten Zimmer*) pod číslem 61, měla být zařízení jako parádní pokoj – ložnice s prvky pracovní jako součást hostinského apartmánu (**obr. 13**) se sedacím a odkládacím mobiliářem, psacím stolem, ložem, zrcadly a obrazovou sbírkou s citací estetiky doby empíru. Pokoj měl připomínat přenocování cara Alexandra I. na zámku v roce 1813 v kontextu událostí napoleonských válek, bitvy u Chlumce a následných teplých mírových jednání.<sup>29</sup> Podle inventáře z roku 1800 byl tento pokoj zařízen čtyřmi bílé a červeně lakovanými židlemi s potahem z potištěného chintzu, hranatým stolkem, porcelánovými nádobami a dalšími mobiliemi.<sup>30</sup> V roce 1814 byl v místnosti zmiňován i rozkládací stůl s policemi a postel z

<sup>25</sup> NA Praha, fond Fideikomisionní spisy, inv. č. 166, sign. VII E 72 (F 27/98), Příloha č. 14 k protokolu z roku 1823, kart. 1248.

<sup>26</sup> Jednalo se pravděpodobně o postele typu *à pavillon* s baldachýnem zavěšeným od stropu; podrobněji k tomuto typu viz: Eva LUKÁŠOVÁ, *Zámecké interiéry. Pohledy do aristokratických sídel od časů renesance do doby první poloviny 19. století*, Praha 2015, s. 188.

<sup>27</sup> SOA Praha, fond Rodinný archiv Valdštejnů, inv. č. 3133, sign. I-16-17, Inventář zámku, 1800, kart. 16.

<sup>28</sup> NA Praha, fond Fideikomisionní spisy, inv. č. 166, sign. VII E 72 (F 27/98), Inventura separace 1814, kart. 1245.

<sup>29</sup> Franz Xaver REIDL, *Beitrag zur Geschichte von Dux*, Dux 1886, s. 50.

<sup>30</sup> SOA Praha, fond Rodinný archiv Valdštejnů, inv. č. 3133, sign. I-16-17, Inventář zámku, 1800, kart. 16.



**Obr. 12.** Společenský pokoj, č. 148, stav v roce 2015. Foto: Kateřina Neumannová.

měkkého dřeva, malý lakovaný stoleček k posteli, umyvadlo z bílé květované majoliky, svícen z bílé mědi, cínový nočník, pět židlí z tvrdého dřeva, potažených plátnem, plněných mechem a žíněmi, čtyřrohý dýhovaný mahagonový stůl s nožkami okovanými bronzem dle starého slohu. Pokoj měl ještě obyčejnou prkennou podlahu, okenice, dveře z tvrdého dřeva a železná kamna s hliněným nástavcem.<sup>31</sup> Vybavení z roku 1823 se příliš nelišilo; uvedeno bylo například toaletní zrcadlo, pět bíle natřených židlí z měkkého dřeva nebo dva svícny.<sup>32</sup> Pokoj měl však již parketovou podlahu a byl malovaný zcela i se stropem.<sup>33</sup> Nálezová situace při restaurátorském průzkumu odhalila malované motivy kazet obíhající dolní partie stěn a situované v supraportách, stylizované indiánské květy na stěnách a torzálně dochované figurální motivy v nástropech medailonech.

#### SPOLEČENSKÝ POKOJ

Místnost č. 150, v dobových inventářích označená jako „čtvrtý pokoj“ (*im vierten Zimmer*) pod číslem 62, měla být zařízena jako společenský pokoj s portrétní galerií a klasicistní výmalbou (**obr. 14**). Součástí mobiliární výbavy měl být sedací a odkládací mobiliář, hrací stoly a obrazová sbírka stylově odpovídající době klasicismu. Instalace měla být připomínkou

<sup>31</sup> NA Praha, fond Fideikomisionní spisy, inv. č. 166, sign. VII E 72 (F 27/98), Protokol o odhadu 1814, kart. 1244.

<sup>32</sup> TAMÉŽ, Inventář alodiální pozůstalosti, 1823, kart. 1249.

<sup>33</sup> TAMÉŽ, Příloha č. 14 k protokolu z roku 1823, kart. 1248.

aliančního spojení rodu Valdštejnů a Lichtenštejnů prostřednictvím sňatku hraběte Emanuela Filiberta z Valdštejna (1731–1775) a kněžny Marie Anny z Lichtenštejna (1738–1814) v roce 1754. Generace duchcovských Valdštejnů a spřízněných moravskokrumlovských Lichtenštejnů z druhé poloviny 18. století měla být připomenuta portréty nejbližších rodinných příslušníků zmiňovaného páru včetně jejich potomků, pozdějších majitelů panství. Jejich podobizny se dochovaly v mobiliárním fondu zámku.<sup>34</sup>

V roce 1800 byla v této místnosti evidována pavilonová postel se závěsem z potíštěného chintzu a příslušenstvím, čtyři červeně a bíle lakované sesle s kartounovými potahy, stoly, svícny, nádoby a květináče.<sup>35</sup> Podle inventury z roku 1814 se v pokoji nacházela obdobná výbava, mimo jiné i dýhovaný psací stůl s nástavcem se zásuvkami, bíle lakované židle, noční skříňka, umyvadlo z majoliky, nočník z kameniny

<sup>34</sup> Z portrétů osobností, které jsou v mobiliárním fondu SZ Duchcov uchovány, avšak nejsou doposud expozičně uplatněny: Josef Karel Emanuel z Valdštejna (1755–1814) [NPÚ ÚPS v Praze, inv. č. DH 197], František Adam z Valdštejna (1759–1823) [NPÚ ÚPS v Praze, inv. č. DH 8567], Ferdinand Arnošt Josef z Valdštejna (1762–1823) [NPÚ ÚPS v Praze, inv. č. DH 8832], Marie Anna z Valdštejna, rozená z Lichtenštejna (1738–1814) [NPÚ ÚPS v Praze, inv. č. DH 8813], Emanuel z Lichtenštejna (1700–1771) [NPÚ ÚPS v Praze, inv. č. DH 8818], Marie Antonie z Lichtenštejna, rozená z Ditrichštejna (1706–1777) [NPÚ ÚPS v Praze, inv. č. DH 8815], Josef Václav I. z Lichtenštejna (1696–1772) [NPÚ ÚPS v Praze, inv. č. DH 8819], František Josef Jiří z Valdštejna (1709–1771) [NPÚ ÚPS v Praze, inv. č. DH 8817] a další.

<sup>35</sup> SOA Praha, fond Rodinný archiv Valdštejnů, inv. č. 3133, sign. I-16-17, Inventář zámku, 1800, kart. 16.



**Obr. 13.** Parádní pokoj (ložnice, pracovna), č. 149, stav v roce 2015. Foto: Kateřina Neumannová.

a dva čtyřhrhé dýhované stoly z tvrdého dřeva.<sup>36</sup> Místnost měla obyčejnou prkennou podlahu, okenice, dveře z tvrdého dřeva a železná kamna s hliněným nástavcem.<sup>37</sup> Jistou inovaci v jejím zařízení naznačoval inventář z roku 1823, kdy bylo v pokoji instalováno kanape se šesti židlemi z mořeného dřeva se žlutým hedvábným potahem, dále sekretář z žilko vaného dřeva se žlutým kováním, *trumeau*-stůl z černě mořeného dřeva s mramorovou deskou, *chiffonier* a velký kulatý stůl z třešňového dřeva, steláž na misky a malý pracovní stůlek z mořeného dřeva, čtyřhrhý stůlek a hrací stůl z mahagonu, skříňové hodiny v pozlacené skříňce a dvě plivátka.<sup>38</sup> Pokoj měl v této době již parketovou podlahu, hliněná kamna a byl malovaný zcela i se stropem.<sup>39</sup>

#### ROKOKOVÝ SALONEK

Následující společenský pokoj s restaurovanou rokokovou výmalbou s florálními motivy a motivy rokajů měl připomínat funkci salonku určeného pro společenské hry a provozování hudebních produkcí. Pro místnost č. 151, v dobových inventářích vedenou pod číslem 63 jako „pátý pokoj“ (*im fünften Zimmer*) (**obr. 15**), byl navržen sedací a odkládací mobiliář, piano, paraván, hrací a karetní stolký v převládajícím stylu

rokoka a druhého rokoka. Pokoj měl mimo jiné plnit funkci místa paměti na významné hosty a umělce, návštěvníky zámku či panství ve vazbě na nedaleké lázeňské město Teplice.<sup>40</sup> Mobiliář měl připomínat kulturní a volnočasové aktivity původních majitelů zámku, mimo jiné i diletantské umělecké aktivity šlechtické společnosti v různých uměleckých oborech, zejména v hudbě, výtvarném umění, divadle, literatuře apod. Tyto aktivity velmi aktivně podporovali a provozovali i vybraní členové valdštejského rodu, kteří měli být v instalaci rovněž připomenuti.

Instalace tohoto pokoje měla zohledňovat aktuální stav dochované dispozice, jelikož původní dispozice byla pravděpodobně jiná, jak to ostatně naznačila i nálezová situace v rámci restaurátorského průzkumu. V místnosti se původní rokoková výmalba nedochovala pouze na západní stěně; vysvětlením může být posun příčky v rámci stavebních úprav či existence ještě jednoho pokoje, jenž byl s největší pravděpodobností později zrušen. Tuto skutečnost naznačuje i situační plán zámeckých prostor a inventární soupis zařízení zámku z roku 1797 v přepisu Bernharda Marra, který v těchto prostorech uvádí dvě samostatné místnosti pod čísly 63 a 64. Míst-

<sup>36</sup> NA Praha, fond Fideikomisionní spisy, inv. č. 166, sign. VII E 72 (F 27/98), Inventura separace 1814, kart. 1245.

<sup>37</sup> TAMÉŽ, Protokol o odhadu 1814, kart. 1244.

<sup>38</sup> TAMÉŽ, Inventář alodiální pozůstalosti, 1823, kart. 1249.

<sup>39</sup> TAMÉŽ, Příloha č. 14 k protokolu z roku 1823, kart. 1248.

<sup>40</sup> Z významných návštěvníků lze zmínit takové osobnosti jako Lorenzo Da Ponte (1749–1838), Johann Wolfgang von Goethe (1749–1832), Friedrich Schiller (1759–1805), Ludwig van Beethoven (1770–1827), Fryderyk Chopin (1810–1849) ad. K dalším návštěvám teplických lázní viz: Milada LEJSKOVÁ-MATYÁŠOVÁ, *Teplice v době klasicismu*, Teplice 1983; Jan KILIÁN – Pavlína BOUŠKOVÁ – Petr BUDINSKÝ et al., *Teplice. Historie / kultura / lidé*, Praha 2015.



**Obr. 14.** Společenský pokoj, č. 150, stav v roce 2015. Foto: Kateřina Neumannová.

nost č. 63 byla podle přepisu inventáře z roku 1797 zařízena postelí s baldachýnem (*Baldachinbett*) s červeně a bíle lakovanými křesly s kartounovými potahy (*Kattunüberzug*), zatímco místností č. 64, označené jako dámský pokoj (*Frauenzimmer*), začínalo dámské apartmá, jež bylo zařízeno ložem typu *tombeau* s červeně pruhovanými závěsy.<sup>41</sup>

Inventář zámku z roku 1800 dále upřesňuje, že v pátém pokoji č. 63, špalírovaném chintzem, se nacházela baldachýnová postel se závěsy z potištěného kartounu, resp. chintzu, a s příslušenstvím, dále dýhovaný sekretář s nástavcem a dvěma zrcadly, čtyři modré porcelánové figurky na sekretáři, bílé a červeně lakované kanape s kartounovými potahy, šest židlí, velké a malé noční skříňky, velké závěsné hodiny s dýhovanou skříňkou, *trumeau* se dvěma mosaznými svícny, porcelánové svícny a nádoby, čtyři květináče a další mobiliář.<sup>42</sup> V roce 1814 se zde měla nacházet postel typu *divan* z tvrdého dřeva s příslušenstvím, mycí skříňka z dubového dřeva se žlutým kováním, velký a malý dýhovaný stůl, pět bílé štafírovaných židlí, potažených červeným plyšem, dva svícny z bílé mědi, skleněný lustr, nástěnné hodiny ve skříňce z tvrdého dřeva a s mosazným ciferníkem od Roberta Finka z Londýna, modré porcelánové doplňky a další předměty.<sup>43</sup> Pokoj byl vybaven

<sup>41</sup> MMD, Bernhard Marr, S-XXVa, *Notizen aus einer Inventar – Aufnahme vom Jahre 1797*, sine pag.

<sup>42</sup> SOA Praha, fond Rodinný archiv Valdštejnů, inv. č. 3133, sign. I-16-17, Inventář zámku, 1800, kart. 16.

<sup>43</sup> NA Praha, fond Fideikomisní spisy, inv. č. 166, sign. VII E 72 (F 27/98), Inventura separace 1814, kart. 1245.

obyčejnou prkennou podlahou, okenicemi, dveřmi z tvrdého dřeva a železnými kamny s hliněným nástavcem.<sup>44</sup> Výraznější inovaci zařízení dokládá až inventář alodiální pozůstalosti z roku 1823, který zmiňoval velkou postel z mahagonu a s příslušenstvím, kanape z černě leštěného dřeva s potahem z modro-červeně pruhované látky, šest židlí obdobně potažených a se žlutými štítky, větší a menší kulatý stůl z černě leštěného dřeva, sekretář z žilkovaného dřeva s bronzovým zdobením, *chiffonier* a noční skříňku z třeshňového dřeva, *trumeau* se stolkem z černě mořeného dřeva s pozlacenými sloupky, sádrovou deskou a zadním zrcadlem, sekretář z žilkovaného dřeva s bronzovým zdobením, zrcadlo s rámem z ořechového dřeva, skleněný nočník a dvě plivátka z černě mořeného dřeva.<sup>45</sup> Pokoj měl již parketovou podlahu, hliněná kamna a byl malovaný zcela i se stropem.<sup>46</sup>

Zařízení dámského pokoje č. 64 se v roce 1800 příliš nezměnilo. Nadále zde byla instalována postel typu *tombeau* s červeně pruhovanými závěsy a příslušenstvím,<sup>47</sup> dále dvě dýhované skříně s nástavci, noční stůl z měkkého dřeva bez potahu a malé polní lůžko.<sup>48</sup> Jisté změny ve vybavení místnosti

<sup>44</sup> TAMTÉŽ, Protokol o odhadu 1814, kart. 1244.

<sup>45</sup> TAMTÉŽ, Inventář alodiální pozůstalosti, 1823, kart. 1249.

<sup>46</sup> TAMTÉŽ, Příloha č. 14 k protokolu z roku 1823, kart. 1248.

<sup>47</sup> Jednalo se o typ postele situované převážně v pokojích-ložnicích místností piana nobile šlechtických sídel, *à tombeau* či *tombeau bett*, s pevnými čely a závěsy; podrobněji k tomuto typu viz: Eva LUKÁŠOVÁ, *Zámecké interiéry*, 2015, s. 188.

<sup>48</sup> SOA Praha, fond Rodinný archiv Valdštejnů, inv. č. 3133, sign. I-16-17, Inventář zámku, 1800, kart. 16.



**Obr. 15.** Rokokový salonek, č. 151, stav v roce 2015. Foto: Kateřina Neumannová.

byly zaznamenány v roce 1814, například postel z tvrdého dřeva a postel z měkkého dřeva s příslušenstvím, velký jídelní stůl, tři židle z tvrdého dřeva, plněné mechem a potažené kartounem, žlutě potažený taburet, stůl se zásuvkami z měkkého dřeva a s kartounovým potahem, svícen z bílé mědi, urny z bílého a modře květovaného čínského porcelánu, čtyři obdobné vázy na květiny, cínové umyvadlo a další předměty.<sup>49</sup> Pokoj označený v protokolu o odhadu majetku z roku 1814 číslem 6 měl obyčejnou prkennou podlahu, okenice, dveře z tvrdého dřeva a železná kamna s hliněným nástavcem.<sup>50</sup> V roce 1823 zde byly evidovány již tři postele z dubového a jilmového dřeva s příslušenstvím, kanape se šesti židlemi z ořechového dřeva a s kartounovými potahy, rozkládací a čtyřrohý stůl z jilmového dřeva, skříň na šaty z dubového dřeva, toaletní zrcadlo, cínový nočník, svícny a další předměty.<sup>51</sup> Pokoj byl podle dobových záznamů malován zcela i se stropem.<sup>52</sup> Zřejmě se jednalo o pokoj propůjčený komorné, jenž byl součástí dámského apartmánu a právě tento pokoj byl později zrušen.

#### PRVNÍ DÁMSKÝ POKOJ

Prohlídková trasa jižního křídla měla dále vést prostory s interiérovou instalací dámských pokojů vycházejících z po-

doby interiérů zachycených na dokumentárních malbách bavorské, resp. švábské malířky Amalie von Peter (1807–1853), absolventky malířství na mnichovské Akademii.<sup>53</sup> Umělkyně a učitelka kreslení šlechtických dětí patrně již od roku 1840 působila ve službách Valdštejnů a vedle portrétů vybraných příslušníků rodu vytvořila ve čtyřicátých letech 19. století podle svých malovaných předloh i litografie s romantickými pohledy na zámek Duchcov a tři dokumentární malby s pohledy do interiérů dámského apartmánu v jižním křídle zámku.<sup>54</sup>

Místnost č. 152 s odkrytou a plošně restaurovanou romantizující výmalbou s opakujícími se motivy rozkvetlých růží na světlém pozadí, v dobových inventářích evidována patrně pod číslem 65, měla být podle instalačního záměru z roku 2017 zařízena jako dámský pokoj (**obr. 16**). Součástí vybavení měl být sedací a odkládací mobiliář, obrazová sbírka a stolní

<sup>49</sup> NPÚ ÚPS v Praze, depozitář Kutná Hora, inv. č. DK 19430, *Toaletní salon* [Dámský toaletní pokoj]; inv. č. DK 19431, *Obrazárna* [Obývací pokoj]; inv. č. DK 19432, *Hudební salon* [Dámský pokoj].

<sup>50</sup> K angažmá a tvorbě Amalie von Peter, první akademicky vzdělané malířky v Čechách, viz podrobněji: Lubomír SRŠEN, *Julie Šafaříková a její matka na portrétech Amalie von Peter*, in: Sborník Národního muzea v Praze. Řada C - Literární historie 58/1–2, Praha 2013, s. 54–66; TÝŽ: *Malované drobné portréty. Sbírká oddělení starších českých dějin Národního muzea*. Praha 2013, s. 253–254; další zmínky viz: Květa KRÍŽOVÁ, *Šlechtický interiér 19. století v dobových zobrazeních ze zámeckých sbírek*, Praha 1993, s. 194; Petr ŠÁMAL, *Výtvarné umělkyně v 19. století v Čechách*, diplomová práce, Filozofická fakulta UK, Praha 2006; TÝŽ: *Žena na cestě k umění. Ženské výtvarné vzdělávání v 19. století v Čechách*, in: Umění, roč. 55, č. 3, 2007, s. 207–225.

<sup>49</sup> NA Praha, fond Fideikomisionní spisy, inv. č. 166, sign. VII E 72 (F 27/98), Inventura separace 1814, kart. 1245.

<sup>50</sup> TAMÉŽ, Protokol o odhadu 1814, kart. 1244.

<sup>51</sup> TAMÉŽ, Inventář alodiální pozůstalosti, 1823, kart. 1249.

<sup>52</sup> TAMÉŽ, Příloha č. 14 k protokolu z roku 1823, kart. 1248.



**Obr. 16.** Dámský pokoj, č. 152, stav v roce 2015. Foto: Kateřina Neumannová.

zrcadlo s dámskou toaletní výbavou. Zařízení pokoje ve stylu biedermeieru mělo být inspirováno interiérovou výbavou zachycenou na malbě od malířky Amalie von Peter datovanou do roku 1849, jak to dokládá její autorská signatura.<sup>55</sup> Malba, doplněná zlatou profilovanou páskou, je nalepena na šedém papíru a adjustována v paspartě. Rukopisný přípis, uvedený na podkladovém papíře ve znění *Mein Toilette-Cabinet in Dux* [1]848–[1]850 (v překl. *Můj toaletní kabinet v Duchcově, 1848–1850*) naznačuje, že malířka toto dílo mohla vytvořit pro Antonii z Valdštejna (1827–1901), rozenou Boudovou, jež je patrně i autorkou tohoto přípisu. Pokoj měl revokovat právě osobnost Antonie z Valdštejna, od roku 1863 majitelky zámku Liblice, provdané za hraběte Jiřího Antonína z Valdštejna-Vartenberka (1818–1854), a reálie rodu duchcovských Valdštejnů ve druhé polovině 19. století.<sup>56</sup> Jednotliví příslušníci rodu jsou portrétně zachyceni v obrazových sbírkách či na dobových fotografiích v mobiliárních fondech objektů ve správě NPÚ, v soukromých sbírkách či ve sbírkách dalších pamětových institucí, například portrét mladé dámy v bílých šatech, Antonie z Valdštejna, rozené Boudové, manželky Jiřího Antonína z Valdštejna-

<sup>55</sup> Malba je autorsky signována: *Amalie von Peter, 1849*.

<sup>56</sup> Ze svazku Antonie, rozené Boudové, a Jiřího Antonína z Valdštejna vzešli tři potomci: Ladislav (1850–1877), Jiří Vilém (1853–1890) a Christiana, provdaná Thun-Hohenštejn (1854–1937), dědička panství Liblice. Synem Ladislava a Agnes, rozené baronky Fiáth de Örményes (později znovu provdané Dalrymple-Treherne, [1854–1952]), byl Jiří Jan (1875–1901), přezdívaný Gino, kterým v roce 1901 vymírá duchcovská větev Valdštejnů po meči.

-Vartenberka, který je spolu se skupinovým portrétem jejich tří dětí v současnosti ve vlastnictví Akademie věd ČR a deponován na zámku Liblice.<sup>57</sup>

Není potvrzeno, zda oválný portrét, který malířka Amalie von Peter zachytila na své malbě s pohledem do interiéru ve zlateném rámu umístěný na stojánku, spodobuje Antonii z Valdštejna v mladém věku; je to však velmi pravděpodobné (**obr. 18**). Interiér pokoje svým zařízením a výzdobou dokládá vkus doby biedermeieru: špalíry na stěnách s papírovými či textilními tapetami ve světlém žlutavém odstínu, horní antikizující vlys s motivy váz, obíhající kolem celé místnosti, bílé mušelinové závěsy aranžované v okně a v průchodu do další místnosti (č. 66, podle současné evidence č. 153), křesla na kolečkách u oválného hracího stolu, žardiniéra s lučními

<sup>57</sup> Na zámku Liblice v současnosti sídlí Konferenční centrum Akademie věd ČR. Z Liblice však pochází i jiný portrét. V depozitáři SZ Libochovice (NPÚ ÚPS v Praze, SZ Libochovice, inv. č. LB 860) byl v roce 2015 identifikován reprezentativní portrét s podobiznou mladé dámy, který byl původně součástí valdštejnské obrazové sbírky. Na základě komparativní ikonografické analýzy s historickými fotografiemi, dochovanými ve sbírkách Muzea města Duchcova, bylo zjištěno, že by se rovněž mohlo jednat o portrét Antonie z Valdštejna, rozené Boudové, a to ve starším věku, než ji prezentuje podobizna dodnes uchovávaná na liblickém zámku. Fyziognomie portrétované dámy tuto skutečnost naznačuje, problémem při identifikaci však zůstává šála zhotovená z hermelínu, s níž je hraběnka neurozeného původu zřejmě zachycena přesto, že se původně jednalo o výsadu panovnického a knížecího portrétu (**obr. 17**). S portrétem, deponovaným na libochovickém zámku, se počítalo pro duchcovskou interiérovou instalaci.



**Obr. 17.** Portrét Antonie z Valdštejna, rozené Boudové (1827–1901), kolem roku 1860, olej na plátně; NPÚ ÚPS v Praze, SZ Libochovice, inv. č. LB 860. Foto: Marta Pavlíková.

květy, stůl s toaletní výbavou, zrcadlem a svícný, instalovaný u okna s bíle potaženou židlí s modrým florálním vzorem, pozdně empírový figurálně zdobený přístěnný stůl *trumeau* se zrcadlem a stolními hodinami, věšák s volně pověšenými oděvními součástkami, čtvercová parketerie na podlaze a malovaná supraporta s květinami a ovocem na podstavci z různového mramoru. Vpravo u dveří je instalována kompozice pěti rámovaných maleb, z nichž spodní zachycuje patrně pohled na Janohrad v zimních měsících; další reprodukce mohou rovněž odkazovat na objekty v Lednicko-valtickém areálu a na lichtenštejnském panství, připomínající spřízněného hraběcího rodu Valdštejnů s knížecím rodem Lichtenštejnů a významově tak doplňovat tuto kompozici. V mobiliárním fondu SZ Duchcov se tento obrazový soubor nedochoval.

Inventář z roku 1797 označuje místnost č. 65 jako přílehlý oblékačský kabinet (*Anlegkabinett*), ve kterém byl instalován noční stůl (*Nachtzeugtisch*) a další zařízení.<sup>58</sup> Podle inventáře z roku 1800 se v pokoji kromě nočního stolečku se židlí nacházel i dýhovaný noční stůl, k tomu dvě krabičky, dvě láhve, zrcadlo a psací náčiní, dále dva stolky, jeden lako-

vaný zeleně a jeden černě, zelený sametový koš na prádlo, ohřívací kamna na dubovém podstavci a tři modré porcelánové nádoby.<sup>59</sup> Zařízení pokoje v roce 1814 bylo zřejmě střednější; evidován byl jako sedmý pokoj s alkovnou, ve kterém se nacházel stůl z tvrdého dřeva, židle a další předměty.<sup>60</sup> Jednalo se o kabinet se zeleným papírovým špalírem, bez kamen a podlahou z parket.<sup>61</sup> Podle inventáře z roku 1823 se v pokoji nacházel toaletní stůl z černě leštěného dřeva s bílou sádrovou deskou, dvě velké lenošky z černě leštěného dřeva s potahy z modro-žluté látky, dvě *chiffonier* z černě leštěného dřeva, toaletní posunovací židle z mahagonu, čtyřramenný závěsný svícen zlacený, miska na *pot-pourri*, černá a zlacená, ale i okenní drapérie z bílého mušelínu.<sup>62</sup> Pokoj (*Duobettzimmer*) měl v této době parketovou podlahu a byl malovaný zcela i se stropem.<sup>63</sup> V roce 1857 byla místnost vedena jako toaletní po-

<sup>58</sup> MMD, Bernhard Marr, S-XXVa, *Notizen aus einer Inventar – Aufnahme vom Jahre 1797*, sine pag.

<sup>59</sup> SOA Praha, fond Rodinný archiv Valdštejnů, inv. č. 3133, sign. I-16-17, Inventář zámku, 1800, kart. 16.

<sup>60</sup> NA Praha, fond Fideikomisní spisy, inv. č. 166, sign. VII E 72 (F 27/98), Inventura separace 1814, kart. 1245.

<sup>61</sup> TAMTEŽ, Protokol o odhadu 1814, kart. 1244.

<sup>62</sup> TAMTEŽ, Inventář alodiální pozůstalosti, 1823, kart. 1249.

<sup>63</sup> TAMTEŽ, Příloha č. 14 k protokolu z roku 1823, kart. 1248.



**Obr. 18.** Dámský toaletní pokoj, Amalie von Peter, kolem roku 1849, malba na kartonu; NPÚ ÚPS v Praze, depozitář Kutná Hora, inv. č. DK 19430. Foto: Marian Hochel.

koj, ve kterém byl instalován černě leštěný toaletní stůl s bílou sádrovou deskou a oválným, pohyblivým zrcadlem, dále dvě velké černě leštěné lenošky na čtyřech mosazných kolečkách, polštářované modře a žlutě, dvě černě mořené *chiffonieri* se žlutým kováním, přenosné mahagonové křeslo (*Schiebsessel*) se žlutým kruhem, černá a pozlacená miska na *pot-pourri* na nožce (*Caduce*), čtyřramenný pozlacený závěsný svícen a pokojový záchod, bíle natřený, se safiánovým sedátkem a nočníkem z bílé kameniny.<sup>64</sup>

#### DRUHÝ DÁMSKÝ POKOJ

Další salonek s romantizující výmalbou s opakujícími se motivy rozkvetlých růží, v současnosti evidován pod číslem 153, v dobových inventářích pod číslem 66 jako součást dámského apartmánu, měl být instalován jako dámský pokoj (**obr. 19**). Z výtvarného a ikonografického hlediska výmalba v této místnosti opakuje stejný motiv jako v místnosti předchozí (č. 152), avšak v modifikované barevné úpravě na hnědavém pozadí; datace výmalby v obou pokojích je identická.

<sup>64</sup> SOA Praha, fond VS Duchcov, inv. č. 861.

Je možné, že obě dochované výmalby s růžičkovým motivem byly vytvořeny kolem roku 1874, kdy se na zámku konala svatba hraběnky Christiany z Valdštejna (1854–1937) s hrabětem Leopoldem z Thun-Hohenštejnu (1842–1898), následně v letech 1876–1879 byla prováděna důkladná úprava a údržba zámeckých interiérů (obnova parket, výměna kamen, částečná obnova krovů atd.). Více je však pravděpodobnější, že růžičkové výmalby byly vytvořeny až kolem roku 1884 u příležitosti svatby Christianina bratra a nového majitele panství hraběte Jiřího Viléma z Valdštejna (1853–1890) s kněžnou Antonií Pascalinou Metternich-Sándor z Winneburgu (1862–1890), jež se uskutečnila v roce 1885 na hesenském zámku Johannisberg, jenž byl v majetku rodu Metternichů. Tehdy byly totiž v interiérech jižního a severního křídla duchcovského zámku realizovány úpravy podle tehdejšího vkusu, libujícího si ve stylu druhého rokoka. Jak ukázal stavebně historický průzkum (SHP), záznamy v účtech velkostatku z pozdější doby evidují jen běžnou údržbu a drobné dispoziční úpravy.<sup>65</sup> Restaurátor-

<sup>65</sup> V SHP došlo k mylné záměně Jiřího Viléma z Valdštejna (1853–1890) za jeho synovce Jiřího Jana (1875–1901), který se ujal vedení duchcovského fideikomisního panství teprve v roce 1890; viz: *Zámek*





**Obr. 19.** Dámský pokoj, č. 153, stav v roce 2015. Foto: Kateřina Neumannová.

ský průzkum omítek v pokojích s růžičkovou výmalbou stejně tak prokázal, že starší byla pouze torzálně dochovaná výmalba klasicistní a rokoková. Právě rozsáhlé klasicistní úpravy exteriéru a interiérů zámku z let 1814–1818, realizované Františkem Adamem z Valdštejna (1759–1823), včetně nového zařizování zámeckých prostor, zanechaly na podobě duchcovského zámku nejvýraznější stopu.

Podle instalačního záměru z roku 2017 měl být součástí interiérové instalace v místnosti č. 153 sedací a odkládací mobiliář, harfa a obrazová sbírka, odkazující k dámskému interiéru doby biedermeieru. Zařízení pokoje mělo být inspirováno interiérovou výbavou zachycenou na malbě od Amalie von Peter patrně v roce 1849. Pokoj měl připomenout Sofii z Valdštejna (1874–1922), rozenou Hoyos, manželku posledního majitele duchcovského zámku Adolfa Arnošta (1868–1930) z mnichovohradištské větve rodu, a události související s odprodejem panství československému státu v důsledku první pozemkové reformy. Adolfův předek Arnošt Karel hrabě z Valdštejna (1849–1913), c. k. tajný rada a c. k. komoří, majitel duchcovského velkostatku do roku 1913, sídlil většinou v pražském valdštejnském paláci na Malé Straně, kde se nacházela také ústřední kancelář všech valdštejnských panství a statků (později se ústřední ředitelství přesunulo z Prahy do Doks).<sup>66</sup> Příslušníci poslední generace rodu Valdštejnů na Du-

chcově jsou portrétně doloženi v obrazových sbírkách či na dobových fotografiích v mobiliárním fondu duchcovského zámku a v mobiliárních fondech dalších památkových objektů; jejich podobizny však nejsou v současné době na zámku Duchcov expozičně uplatněny. Právě citlivé zakomponování romantizujících portrétů hraběnky Sofie, dochovaných v duchcovské obrazové sbírce, by umožňovalo v instalaci tohoto pokoje připomenout realie posledních šlechtických majitelů duchcovského zámku a okolnosti jeho prodeje státu.

Pohled do interiéru dámského salonku na malbě od Amalie von Peter lze datovat mezi lety 1848–1850. Signatura autorky není dostatečně čitelná, dataci však umožňuje rukopisný přípis na podkladovém papíře ve znění *Mein Sallon in Dux* [1]848–[1]850 (v překl. *Můj salonek v Duchcově, 1848–1850*). S největší pravděpodobností se jedná opět o rukopis Antonie z Valdštejna, rozené Boudové, která tuto malbu zřejmě u malířky objednala. Malba je nalepena na šedém papíře, doplněna zlatou profilovanou páskou a adjustována v paspartě. Pohled do interiéru je značně romantizující, dispozice prostor neodpovídá zcela přesně dochovanému stavu. Snaha autorky o dokumentárnost se promítá zejména v zobrazení jednotlivých artefaktů a mobilií, stejně jako v zachycení celkového barevného výrazu a vizuálního účinku místnosti (**obr. 20**). Pokud by se nejednalo o špalírovaný pokoj s papírovými či textilními tapetami, překrývajícími klasicistní výmalbu, dekor stěn s motivy rozkvetlých růží na hnědavém pozadí, zachycený Amalií von Peter, by zcela korespondoval s nedávno odkrytou původní výmalbou, dochovanou pouze torzálně a plošně re-

*Duchcov. Stavebně historický průzkum*, SÚRPMO, Praha 1979, s. 27 (Duchcov, zámek, SHP, inv. č. 510).

<sup>66</sup> Pavel KOBĚLÁSA, *Duchcov jako centrum valdštejnské patrimoniální správy v 19. a 20. století*, in: Jiří Wolf a kol., *Duchcov. Historie / kultura / lidé*, Praha 2013, s. 300.



**Obr. 20.** Dámský pokoj, Amalie von Peter, kolem roku 1849, malba na kartonu; NPÚ ÚPS v Praze, depozitář Kutná Hora, inv. č. DK 19432. Foto: Marian Hochel.

staurovanou. Malířka i v tomto případě s velkým citem a pozoruhodným smyslem pro detail zachytila zařízení pokoje ve stylu *biedermeieru*. Jeho součástí byla sedací souprava, sofa se třemi křesly a *chaise longue* potažená v bílé barvě s modrým florálním vzorem, s aplikovanými ochrannými prvky, větší čtyřrohý a menší oválný stůl, etažér, červeně potažená podnožka s bílými hřeby a řada interiérových doplňků – porcelánové nádoby, rámované miniatury na stolcích či interiérová květena instalovaná v různých typech květináčů. Interiéru dominuje harfa – nedílná součást zámožného dámského interiéru. Pokoj je dále vybaven bílým řaseným mušelínovým závěsem u dveří a empírovými bílými biskvitovými kamny s antikizující plastikou a sochařskou výzdobou. Podlaha je pokryta čtvercovou parketerií. Na horní vly, obíhající kolem celé místnosti a zdobené antikizujícími figurálními motivy, navazuje strop pojatý bohatou iluzivní výmalbou. Obrazová sbírka, instalovaná v kompozicích, prezentuje zejména dámské portréty, ale i hipologické, mytologické či žánrové scény; vystaveno je i zátěší či studie květin. Z dámských portrétů lze identifikovat poprsí královny Marie Terezie (1717–1780) v černém smutečním šatu či portrét hraběnky Cajetany z Valdštejna-Vartenberka, rozené

z Fünfkirchenu (1795/1798–1852), provdané v roce 1817 za Antonína Jiřího Kristiána z Valdštejna (1793–1848), jež se ještě dožila uzavření morganatického sňatku svého syna Jiřího Antonína z Valdštejna-Vartenberka s již zmiňovanou Antonii Boudovou, dcerou nadlesního. Jak bylo prokázáno, autorem této olejomalby, vytvořené v roce 1847 ve Vídni, jejíž jedna verze (zřejmě kopie) je dodnes uchovávána v mobiliárním fondu SZ Duchcov,<sup>67</sup> byl vídeňský portrétní malíř Franz Schrotzberg (1811–1889).<sup>68</sup>

Podle inventárního soupisu z roku 1797 byla tato místnost vedena jako kabinet Její knížecí Milosti, což dokládá, že její obyvatelkou byla v té době matka pána domu Marie Anna

<sup>67</sup> NPÚ ÚPS v Praze, SZ Duchcov, inv. č. DH 8627. Portrét není v současné době expozičně uplatněn.

<sup>68</sup> Portrét hraběnky Cajetany z Valdštejna-Vartenberka, rozené z Fünfkirchenu, se dochoval autorsky signován a datován na zámku Hořovice; NPÚ ÚPS v Praze, inv. č. VE 3256. Podrobněji k tomu viz: Martina REIFOVÁ, *Portrétní práce Franze Schrotzberga pro českou šlechtu*, diplomová práce, Filozofická fakulta MU, Brno 2006, s. 47–48 a 101, obr. 24. V propagační brožuře o zámku Duchcov z roku 2004 byl tento portrét mylně označen za podobiznu Marie Anny de Santa Cruz, rozené z Valdštejna (1763–1807), viz: Pavel KOUKAL, *Státní zámek Duchcov*, Ústí nad Labem 2004, s. 18.



**Obr. 21.** Obývací pokoj, č. 154, stav v roce 2015. Foto: Kateřina Neumannová.

z knížecího rodu Lichtenštejnů (1738–1814), portrétně do-  
ložená v mobiliárním fondu duchcovského zámku.<sup>69</sup> V míst-  
nosti se nacházela pohovka (*Rastbettl*) s polštářem a potahem  
z modrého atlasu, čtyři křesla obdobně potažená, bílé a lehce  
pozlacené rohové stolky a další mobiliář.<sup>70</sup> Zařízení v roce  
1800 se nezměnilo, zmíněna byla pohovka se dvěma polštáři  
s potahem z modrého atlasu tkaného se stříbrem, čtyři židle,  
anglický dýhovaný sekretář, police na knihy, bílý pozlacený  
rohový stůl s porcelánovou nádobou, anglická dýhovaná  
zástěna ke krbu a další z červeného papíru, *trumeau* s pěti por-  
celánovými svícníky s motivy květů, bílé lakovaný sekretář, an-  
glický dýhovaný psací stůl, bílé štafirovaná skříňka na dříví  
s příslušenstvím, porcelánové nádoby a francouzská lucerna.<sup>71</sup>  
Protokol o odhadu z roku 1814 specifikuje tuto místnost jako  
kabinet s čínskými špalíry, krbem a jedním *trumeau*. V pokoji  
byly dále zmíněny tvrdé parkety, dřevěné lambrisy a okenice.  
Dveře, lambris a okenice byly bílé se zlatě štafirovanými lišta-  
mi.<sup>72</sup> Podle inventury separace z roku 1814 se v tomto pokoji  
s čínskými tapetami nenacházel již žádný nábytek, což zřejmě

souviselo s úmrtím kněžny.<sup>73</sup> Místnost byla později nově za-  
řízena. V roce 1823 byla vedena jako kabinet s biskvitovými  
kamny a parketovou podlahou, se stěnami špalírovanými  
kartounem, malovaným stropem a dřevěnými lambrisy,<sup>74</sup> což  
ostatně naznačuje i zařízení místnosti zachycené na malbě od  
Amalie von Peter. Podle inventáře alodiální pozůstalosti z roku  
1823 bylo v této místnosti instalováno kanape z černě leště-  
ného dřeva, potažené červenou tkaninou z velbloudí srsti, dvě  
kulatá proutěná křesla (*Korbsesseln*) a čtyři obdobně potažené  
židle, sekretář z mahagonu s bronzovým zdobením a se zrcad-  
lem, černě lemovaná a bronzem okovaná *trumeau*-skříňka  
s mramorovou deskou, kulatý pracovní stůl z mahagonu,  
dva *trumeau*-stolky z mahagonového dřeva a s červenou  
mramorovou deskou, podnožka z černě mořeného dřeva,  
potažená červeným safiánem, šestiramenný závěsný svícen  
ze dřeva a zlacený, okenní draperie z bílého mušelínu, bicí  
hodiny s větrným mlýnem v pozlaceném rámu, anglický po-  
kovený strojek na čaj a dva obdobně provedené svícníky, psací  
náčiní z křišťálu, dvě plivátka z mořeného dřeva, černě leštěný  
koš na papír a další předměty.<sup>75</sup> Inventurní soupis z roku 1857  
charakterizoval tento pokoj jako ložnici s obdobným zaříze-  
ním. Mělo se zde nacházet černě leštěné kanape s červenou  
látkou, bíle lemováno, k tomu čtyři lenošky a dvě kulaté židle,

<sup>69</sup> NPÚ ÚPS v Praze, SZ Duchcov, inv. č. DH 8813.

<sup>70</sup> MMD, Bernhard Marr, S-XXVa, *Notizen aus einer Inventar – Aufnahme vom Jahre 1797*, sine pag.

<sup>71</sup> SOA Praha, fond Rodinný archiv Valdštejnů, inv. č. 3133, sign. I-16-17, Inventář zámku, 1800, kart. 16.

<sup>72</sup> NA Praha, fond Fideikomisní spisy, inv. č. 166, sign. VII E 72 (F 27/98), Protokol o odhadu 1814, kart. 1244.

<sup>73</sup> TAMÉŽ, Inventura separace 1814, kart. 1245.

<sup>74</sup> TAMÉŽ, Příloha č. 14 k protokolu z roku 1823, kart. 1248.

<sup>75</sup> TAMÉŽ, Inventář alodiální pozůstalosti, 1823, kart. 1249.



**Obr. 22.** Obývací pokoj, Amalie von Peter, kolem roku 1850, malba na kartonu; NPÚ ÚPS v Praze, depozitář Kutná Hora, inv. č. DK 19431. Foto: Marian Hochel.

dále mahagonový sekretář s bronzovým kováním, se zrcadlem a zlacením, černě lemovaná *trumeau*-skříňka s bronzovým kováním a bílou mramorovou deskou, černě mořený a pozlacený *chiffonnier*, dvě *trumeau*-zrcadla v mahagonovém rámu s bronzem, dva malé *trumeau*-stolky z mahagonu s deskami z červeného mramoru, dvě plivátka z mahagonu s černou trojnožkou, podnožka černě mořená s červeným safiánem a bílými hřeby, šestiramenný závěsný svícen z pozlaceného dřeva, bicí hodiny s pohyblivým větrným a vodním mlýnem v pozlaceném rámu či psací náčiní z křišťálového skla s podtáckem a bronzovými víčky.<sup>76</sup>

Jak bývalo na šlechtickém sídle zvykem, k apartmánu pána či paní domu přiléhal pokoj služebnictva. Nebylo tomu jinak ani v jižním křídle zámku Duchcov, jelikož místnost vedená pod číslem 69, sousedící s kabinetem či ložnicí dámského apartmánu (č. 66), byla v historických záznamech vedena jako pokoj pokojské (*Stubenmadelzimmer*). Podle inventáře z roku 1797 byla součástí jeho zařízení truhla, stoleček a dvě křesla potažená bílým sukem.<sup>77</sup> V roce 1857 byla místnost

vybavena velkým stolem z tvrdého dřeva a s potahem z černé kůže, čtyřhrým vykládaným stolem a čtyřmi židlemi s pruty (*Sprossensessel*) z tvrdého dřeva.<sup>78</sup> Sondáže v omítkách provedené v průběhu nedávného restaurátorského průzkumu doložily historickou výmalbu i v této místnosti, plošně odkryta a restaurována však nebyla. S ohledem na plánované funkční využití této místnosti se nepočítalo s její prezentací; pokoj měl sloužit jako provozní zázemí správy zámku.

#### OBÝVACÍ POKOJ

Následující místnost č. 154, součást enfilády jižního zámeckého křídla, v dobových inventářích vedená pod číslem 67, měla být podle instalačního záměru z roku 2017 zařízena jako obývací pokoj s empírovou výmalbou, odkrytou a restaurovanou v nástropních partiích (**obr. 21**). Do interiéru byl navržen sedací a odkládací mobiliář, zrcadla a obrazová sbírka odkazující k době empíru a biedermeieru. Zařízení pokoje mělo být inspirováno interiérovou výbavou zachycenou na malbě od Amalie von Peter patrně v roce 1850 a mělo připomínat estetiku životního stylu na šlechtickém sídle v první polovině 19. století.

<sup>76</sup> SOA Praha, fond VS Duchcov, inv. č. 861.

<sup>77</sup> MMD, Bernhard Marr, S-XXVa, *Notizen aus einer Inventar – Aufnahme vom Jahre 1797*, sine pag.

<sup>78</sup> SOA Praha, fond VS Duchcov, inv. č. 861.



**Obr. 23.** Rohový pokoj (pracovna), č. 155, stav v roce 2015. Foto: Kateřina Neumannová.

Autorka tuto malbu nesignovala, přesto však dílo dokládá její ucelený citlivý rukopis a osobitý styl. Malba, doplněná zlatou profilovanou páskou, je nalepena na šedém papíru s malovaným hnědým rámečkem ve stylu druhého rokoka a je adjustována v paspartě. Rukopisný přípis na podkladovém papíře ve znění *S. Sallon in Dux* [1]850 opět zřejmě náleží Antonii z Valdštejna, rozené Boudové, a napovídá, že by se mohlo jednat o společenský či obývací pokoj, vedený v historickém inventáři zámku z roku 1857 pod názvem *Sitzzimmer*.

Výbava pokoje, kterou zachytila Amalie von Peter, sestává z biedermeierovské sedací soupravy v podobě nízké sofy, dvou křesel, *chaise longue* a čtyř židlí s vínovým potahem zdobeným florálním vzorem (**obr. 22**). V místnosti je dále instalován koberec, větší stůl a dva menší stolky, figurálně zdobené pozdně empírové *trumeau* se zrcadlem, soubor dekorativních předmětů, porcelánové figurky a nádoby, květiny aranžované v košíku a květináčích a další interiérové doplňky. Okna jsou doplněna bílými mušelinovými závěsy, podlaha je kryta čtvercovou parketerií a v nároží místnosti jsou umístěna empírová bílá biskvitová kamna plasticky, sochařsky figurálně zdobená a zlacená. Pokoj je špalírován textilními či papírovými tapetami ve žlutavém odstínu, překrývajícími původní klasicistní výmalbu. Horní antikizující vlys, obíhající kolem celé místnosti, je zdoben opakujícím se klasicistním motivem a obdobně stylově je pojata i bohatá iluzivní výmalba pokrývající stropní partie pokoje. Obrazová sbírka, která dekoruje celou místnost

zlacenými rámy, prezentuje různorodé náměty od různých malířských škol a z rozličných slohových období. Vystaveny jsou zde nejen portréty, ale i veduty, maríny, krajinomalby, žánrové scény či biblické motivy. Některé z těchto obrazů se dodnes dochovaly v mobiliárním fondu duchcovského zámku a jsou vystavovány na prohlídkové trase jako součást valdštejnské obrazové sbírky, například olejomalba *Ukřižování Krista* od Jana Kryštofa Lišky (kolem 1650–1712),<sup>79</sup> v současné době instalovaná na západní stěně místnosti č. 166; olejomalba *Mladá čtenářka se starcem v pozadí*, přisuzovaná Michaelu Václavu Halbaxovi (1661–1711),<sup>80</sup> v současné době umístěná na východní stěně místnosti č. 165; nebo olejomalba *Poprsí mladého muže s čapkou* od neznámého českého malíře z poloviny 17. století,<sup>81</sup> v současnosti vystavená na severní stěně místnosti č. 165. Kompozici obrazové sbírky, zachycené Amalií von Peter, dominuje portrét mladé půvabné dámy v bílých šatech. Jedná se o již zmíněný portrét Antonie z Valdštejna, rozené Boudové, autorčiny mecenášky. V současnosti je obraz vystavován na zámku Liblice, který Antonie odkoupila v roce 1863 a kam svůj portrét pravděpodobně převezla z Duchcova.

Inventář zámku z roku 1797 charakterizuje místnost č. 67 jako ložnici (*Schlafzimmer*), v níž je umístěna jedna francouzská pavilónová postel a jedna pohovka (*Rastbettl*), specifiko-

<sup>79</sup> NPÚ ÚPS v Praze, SZ Duchcov, inv. č. DH 8696.

<sup>80</sup> TAMÉŽ, inv. č. DH 8767.

<sup>81</sup> TAMÉŽ, inv. č. DH 8753.

vaná Bernhardem Marrem jako otoman (*Ottomane*); dále se zde nacházela křesla s pruhovaným plátěným potahem a další mobiliář.<sup>82</sup> V roce 1800 byla ložnice evidována jako pokoj špařirovaný taftem na francouzský způsob s osmi závěsy na dveře a okna ze stejného materiálu, s francouzskou pavilonovou postelí se závěsem z obdobné tkaniny a s příslušenstvím; pohovka se dvěma polštáři a osm polstrovaných židlí bylo rovněž potaženo taftem na francouzský způsob a pruhovaným plátnem. V interiéru se dále nacházelo *trumeau* s pozlacenými svícny, anglický dýhovaný stůl a dva obdobně provedené noční stolky, pozlacené nástěnné hodiny. Dýhovaná komoda se zlatým kováním a mramorovou deskou byla doplněna pěti modrými porcelánovými nádobami a dalšími interiérovými doplňky.<sup>83</sup> V roce 1814 místnost se šedými hedvábnými tapetami nezměnila svou funkci; instalována zde byla postel s nebesy se železnými tyčemi, bílé štafírované kanape s žíněmi, potažené stejným hedvábím a další výbava.<sup>84</sup> Pokoj s modrými, ovšem kvůli stáří již nepoužitelnými hedvábnými špařírými, byl vybaven jedním *trumeau*, bílými kamny se zlatě štafírovanými ozdobami. Místnost měla tvrdé parkety, dřevěné lambrisy a okenice. Dveře, lambris a okenice byly bílé se zlatě štafírovanými lištami.<sup>85</sup> Modernizaci vybavení zaznamenaly až záznamy z roku 1823, jež zmiňují dvě černě leštěné velké postele zdobené sochařsky a zlacením s modrým taftovým baldachýnem a příslušenstvím, dvě noční skříňky, oválný stůl, vysokou skříň na šaty a dvě plivátka - vše z černě leštěného dřeva, dále dvě leštěné rohové skříňky se závěsy z modrého taftu a skleněnými dvířky, černě leštěný *trumeau*-stůl s bílou sádrovou deskou a zadní stěnou se zrcadlem, pohovku z černě leštěného dřeva s potahem ze světle modrého taftu a jedním polštářem, čtyři židle a dvě obdobně potažená křesla, osmiramenný pozlacený závěsný svícen ze dřeva, dva pozlacené dvouramenné nástěnné svícny, přiléhající zrcadlo v černě leštěném rámu se dvěma bronzovými svícny, bicí pyramidální hodiny a dvě vázy z šedého mramoru, dva svícny, řasené okenní závěsy z bílého modrého taftu a psací náčiní z alabastru uchovávané v bronzové kamna a parkeťovou podlahu, stěny špařírované modrým atlasem, dřevěné lambrisy a malovaný strop.<sup>87</sup> Obdobná výbava byla zaznamenána i v roce 1857, avšak funkce pokoje byla již jiná, označen byl jako *Sitzzimmer*, tj. obývací či společenský pokoj. Nacházela se zde dvě táhla zvonku s bronzovými kruhy, dvě leštěné rohové skříňky, zdobené zlacením a potažené modrým taftem, *trumeau*-zrcadlo v černém rámu s bronzovým zdobením, černě leštěný a bohatě zlacený *trumeau*-stůl s bílou sádrovou

deskou a zadní stěnou podstavce opatřenou zrcadlem, dvě černě leštěná a pozlacená plivátka, černě leštěná pohovka (*Ruhebett*), potažená bílým taftem i s opěradlovým polštářem (*Lehnpolster*), dvě lenošky, čtyři jednoduché židle, osmiramenný závěsný svícen z pozlaceného dřeva, dva nástěnné dvouramenné svícny, přiléhající černě leštěné zrcadlo se zlacením a dvěma bronzovými svícny, bicí pyramidální hodiny z šedého mramoru, bohatě zdobené bronzem a zlacením, dva svícny a dvě vázy k těmto hodinám v podobném provedení, psací náčiní z alabastru s bronzovým lemováním.<sup>88</sup>

Pokud byl tento pokoj v době pobytu Antonie z Valdštejna, rozené Boudové, využíván ještě jako ložnice, je pravděpodobné, že na malbě od Amalie von Peter s rukopisným přepisem *S. Sallon in Dux* z roku 1850 byl zachycen následující pokoj, zvaný rohový, který s ložnicí sousedil a jímž se vstupovalo do reprezentativních prostor západního zámeckého křídla. Dispozice tohoto prostoru, funkce a mobiliární výbava, zmíněna v historických inventářích duchcovského zámku, tuto možnost nevylučují.

#### ROHOVÝ POKOJ

Rohový pokoj č. 155, v dobových inventárních soupisech veden pod číslem 68, je i s ohledem na návaznost na již realizovanou část duchcovské instalace tzv. valdštejnské obrazárny v západním křídle zámku nejsignifikantnějším prostorem pro instalaci. Jednak v něm končí enfiláda vycházející z dámského apartmánu jižního křídla a jednak je vyústěním enfilády vycházející z hlavního sálu, revokující reprezentativní zámecké prostory. Rohový pokoj byl zhodnocen jako prostor nejvhodnější pro připomínku hraběcího barokního špitálu, nabízející výhled na zahradní parter a parcelu, na které byl tento špitál situován, než byl v roce 1958 stržen z důvodu plánované těžební činnosti v části zámeckého areálu.<sup>89</sup> V pokoji byla obnovena neutrální výmalba stěn včetně nástropní části, která byla po plošném odkryvu dochovaná jen torzálně a prakticky nečitelná (**obr. 23**). Obnovená výmalba umožňuje instalaci navazující dochované obrazové sbírky. Pro výbavu pokoje, jenž měl revokovat dobu baroka, byl navržen sedací, odkládací a úložný mobiliář, psací stůl a doplňky, model hraběcího špitálu, faksimile situačního plánu špitální budovy a obrazová sbírka, oltářní obraz *Svatá rodina* od Václava Vavřínce Reinerera (1689–1743)<sup>90</sup> a pět barokních kolorovaných dřevořezb bust světců,<sup>91</sup> nedávno restaurovaných, původem

<sup>82</sup> MMD, Bernhard Marr, S-XXVa, *Notizen aus einer Inventar – Aufnahme vom Jahre 1797*, sine pag.

<sup>83</sup> SOA Praha, fond Rodinný archiv Valdštejnů, inv. č. 3133, sign. I-16-17, Inventář zámku, 1800, kart. 16.

<sup>84</sup> NA Praha, fond Fideikomisní spisy, inv. č. 166, sign. VII E 72 (F 27/98), Inventura separace 1814, kart. 1245.

<sup>85</sup> TAMÉŽ, Protokol o odhadu 1814, kart. 1244.

<sup>86</sup> TAMÉŽ, Inventář alodiální pozůstalosti, 1823, kart. 1249.

<sup>87</sup> TAMÉŽ, Příloha č. 14 k protokolu z roku 1823, kart. 1248.

<sup>88</sup> SOA Praha, fond VS Duchcov, inv. č. 861.

<sup>89</sup> NPÚ ÚOP v Ústí nad Labem, odborná spisovna, Duchcov, Hospital 1950–1965, úřední korespondence, 8. 5. 1958, sine pag.; přepis archivního pramene viz: Marian HOČEL, *Valdštejnský špitál a Reinerova freska Nanebevzetí Panny Marie v Duchcově. Obrazy a dokumenty*, Opava 2014, příloha č. 45 (dokumenty), sine pag.

<sup>90</sup> NPÚ ÚPS v Praze, SZ Duchcov, inv. č. DH 74.

<sup>91</sup> TAMÉŽ, inv. č. DH 1113, *Busta neznámého světce*; inv. č. DH 9852, *Busta Sv. Ludmila*; inv. č. DH 815, *Busta Sv. Vít*; inv. č. DH 816, *Busta neznámého světce (Sv. Vojtěch?)*; inv. č. DH 814, *Busta neznámého světce (Sv. Prokop?)*.

ze zrušeného špitálního kostela, které nebylo možné expozičně uplatnit v jiných zámeckých prostorách s ohledem na kapacitní, koncepční a bezpečnostní kritéria. Zařízení pokoje bylo koncipováno jako pracovna v návaznosti na průhled do zámecké zahrady a na parcelu, na které byl vystavěn ve dvacátých letech 18. století již zmíněný panský špitál. Cílem takto koncipované náznakové instalace by měla být připomínka dvou stěžejních barokních mecenášů a budovatelů duchcovského zámeckého areálu – Jana Bedřicha z Valdštejna (1642–1694), arcibiskupa pražského, a jeho prasynovce Jana Josefa z Valdštejna (1684–1731), stavebníka špitálu, zaměstnavatele Václava Vavřince Reinera a tvůrce rozsáhlé barokní zahrady ve francouzském stylu, jejichž portréty se dochovaly v mobiliárním fondu zámku a kromě dvou portrétů, vystavených v rámci valdštejnské rodové galerie na hlavním sále,<sup>92</sup> zůstaly expozičně neuplatněny.

Podle inventáře zámku z roku 1797 byla rohová místnost (*Eckzimmer*) špalírována tapetami (z taftu) na francouzský způsob, dále se zde nacházely pozlacené nástěnné hodiny, pohovka se dvěma polštáři, dvanáct křesel, skleněný lustr a další mobiliář.<sup>93</sup> V roce 1800 se v pokoji s taftovými špalíry na francouzský způsob nacházelo obdobné zařízení; kanape s potahem z taftu na francouzský způsob a pruhovaného plátna se dvěma polštáři, dvanáct židlí, štafírovaný stůl s mramorovou deskou, podnožka, *trumeau* se dvěma pozlacenými nástěnnými svícny, lakovaný stolek a obdobně provedený hrací stolek, skleněný korunovitý svícen, pozlacené nástěnné hodiny, majolikové květináče na růže a porcelánové nádoby různých velikostí.<sup>94</sup> Podle inventury separace z roku 1814 pokoj zůstal úplně prázdný.<sup>95</sup> Byl vybaven kamny, tvrdými parketami, dřevěnými lambrisy a okenicemi. Dveře, lambris a okenice byly bílé se zlatě štafírovanými lištami.<sup>96</sup> Později byl nově zařízen, jak o tom informuje inventář alodiální pozůstalosti z roku 1823. V té době se zde nacházelo kanape z mahagonového dřeva, zdobené bronzem, s potahem z lampasu oranžové barvy s květinovým vzorem, dvě lenošky a deset židlí obdobně potažených, dva *trumeau*-stoly z mahagonu s pozlacenými nožkami, mramorovou deskou a zadními stěnami se zrcadly, stůl z mahagonu s potahem ze zeleného sukna, kulatý stůl z mahagonu na pozlacené trojnožce, čtyři sedmiramenné kandelábry z pozlaceného skla, šestiramenný závěsný svícen ze dřeva a zlacený, čtyři okenní závěsy z taftu oranžové barvy a bílého mušelínu, anglický koberec s květinovým vzorem a plivátko z mořeného dřeva.<sup>97</sup> V té době měl rohový pokoj biskvitová kamna, dřevěné lambrisy, malovaný strop a parke-

tovou podlahu.<sup>98</sup> Zařízení místnosti evidované v inventárních soupisech z roku 1857 se nelišilo.<sup>99</sup>

## ZÁVĚREM

Důsledná realizace památkové interiérové instalace v pianu nobile duchcovského zámku je dlouhodobý proces se značnými časovými a finančními nároky. Příslušné místnosti v jižním křídle zámku jsou sice restaurátorsky obnoveny, samotnou instalaci mobiliáře by měla předcházet instalace typové a stylově vhodných ochranných prvků (závěsy či záclony s UV filtry, koberce, závěsný systém, pořízení kopií dobových textilií atd.). Na zámku se nedochovala většina původní mobiliární výbavy. Ta byla převezena bývalými majiteli po prodeji objektu na další valdštejnská sídla, která rod Valdštejnů držel až do konce druhé světové války – zejména zámek Mnichovo Hradiště a zámek Doksy.<sup>100</sup> V poválečné době byla většina mobilíí a uměleckých sbírek rozptýlena na další objekty, ve kterých je část deponována a část uplatněna expozičně.

Při reflexi analyzovaného námětu a koncepce interiérové instalace pianu nobile jižního křídla zámku Duchcov, finalizované vedením správy zámku v únoru 2017, je důležité vnímat kontext, ve kterém tato koncepce vznikala – bez požadované garance finančního zajištění celé akce a prioritního pojmání interiérové instalace jižního křídla duchcovského zámku příslušnou územní památkovou správou. Za těchto okolností bylo možné počítat přednostně s uplatněním mobiliáře deponovaného přímo na objektu, expozičně doposud nevyužitého, a s vybranými mobiliemi vytipovanými na jiných památkových objektech, jejichž duchcovský či valdštejnský původ byl prokazatelně doložen. Tyto mobilie zároveň neměly být expozičně uplatněny v interiérových instalacích, což bylo jednou z podmínek avizovaných správcí dotčených památkových objektů. Tyto okolnosti, bariéry a limity měly logický dopad na podobu připravovaného instalačního záměru a koncepce nové instalace v jižním křídle duchcovského zámku.

Na zámku Duchcov se v roce 2017 nacházela část mobiliáře dlouhodobě zapůjčeného z Uměleckoprůmyslového musea v Praze, který byl původně využit v rámci bývalé expozice vývoje historického nábytku. Tento mobiliář bylo možno využít v rámci interiérové instalace v jižním křídle zámku a v delším časovém horizontu jej případně nahrazovat valdštejnským mobiliářem rozptýleným na dalších objektech s ohledem na proces scelování valdštejnského rodového mobiliáře v rámci deklarované strategie scelování mobiliárních fondů na památkových objektech ve správě NPÚ. Vzhledem k těmto okolnostem nebylo možné novou památkovou interiérovou instalaci pojímat jako autentickou, ale jako náznakovou, jejímž cílem by mělo být přiblížení původního stavu, funkce, vazeb a pokud možno co nejuvěrnější revokace zařízení šlechtického

<sup>92</sup> TAMĚZ, inv. č. DH 43 a DH 45.

<sup>93</sup> MMD, Bernhard Marr, S-XXVa, *Notizen aus einer Inventar – Aufnahme vom Jahre 1797*, sine pag.

<sup>94</sup> SOA Praha, fond Rodinný archiv Valdštejnů, inv. č. 3133, sign. I-16-17, Inventář zámku, 1800, kart. 16.

<sup>95</sup> NA Praha, fond Fideikomisionní spisy, inv. č. 166, sign. VII E 72 (F 27/98), Inventura separace 1814, kart. 1245.

<sup>96</sup> TAMĚZ, Protokol o odhadu 1814, kart. 1244.

<sup>97</sup> TAMĚZ, Inventář alodiální pozůstalosti, 1823, kart. 1249.

<sup>98</sup> TAMĚZ, Příloha č. 14 k protokolu z roku 1823, kart. 1248.

<sup>99</sup> SOA Praha, fond VS Duchcov, inv. č. 861.

<sup>100</sup> Kristina UHLÍKOVÁ (ed.) et al., *Šlechtická sídla ve stínu prezidentských dekretů*, Praha 2017, s. 171–172.

sídla Valdštejnů v Duchcově. V rámci této instalace se z didaktických důvodů nabízelo připomenout osobnosti a události, které jsou stěžejní pro místní historické reálie ve vazbě na zámek, přitom jim nebyl na dalších zámeckých prohlídkových trasách věnován dostatek prostoru v rámci prezentace. Nemělo se jednat o expozici historickou, jejímž cílem by bylo vyzdvihnout různé okamžiky z dějin Duchcova a využívat při tom prvky muzejních a galerijních expozic; cílem měla být náznaková památková interiérová instalace dokládající původní funkci objektu jako šlechtického sídla obývaného svými majiteli s citlivou a přirozenou připomínkou vybraných osobností a reálií rodu duchcovských Valdštejnů. Tato instalace měla respektovat a akcentovat jediný uměleckohistoricky cenný a autenticky dochovaný prvek v duchcovských interiérech jižního zámeckého křídla – restaurované interiérové výmalby. Proto nemohla být tematická linka instalace chronologická ani zasažena do jedné historické epochy, ale byla zcela přizpůsobena stavu a historickým obdobím, které dokládají výmalby dochované v jednotlivých pokojích piana nobile. Význam a hodnota těchto výmaleb by vynikly v naznačení dobového kontextu, o kterém výmalby vypovídají. Stěžejním motivem takto pojaté interiérové instalace by byl památkový objekt sám – zámek Duchcov ve svém dobovém kontextu a fragmenty jeho autentičnosti. Jinou variantou by byla realizace instalace v jednom slohovém období, dokládající některou z generací valdštejnského rodu. I taková instalace, byť by mohla rekonstruovat podobu duchcovských interiérů v jedné konkrétní historické epoše na základě analogií z jiných památkových objektů, by však v tomto případě byla jen umělou či náznakovou instalací, která by navíc potlačovala význam a zastiňovala památkovou a historickou hodnotu výmaleb dochovaných v prezentovaných historických interiérech.

Instalační záměr pro jižní křídlo zámku Duchcov z února 2017 se snažil vyhnout snahám o přípravu další z řady indiferentních instalací úzce revokujících dobu *fin de siècle* s generací posledních šlechtických majitelů, období úpadku šlechtického stavu i vkusu při zařizování šlechtických interiérů, jak k tomu v praxi často dochází na památkových objektech v posledních letech. Cílem nebylo ani prezentovat ságu valdštejnského rodu od společenského vzestupu k pádu, ale prezentovat duchcovské sídlo Valdštejnů jako důležité místo paměti, doklad doby mimořádného historického, umělecko-historického a společenského významu v regionu. Expozičním využitím interiérů v jižním zámeckém křídle by mělo být dokončeno zpřístupnění piana nobile duchcovského zámku pro veřejnost, které by mělo zároveň podpořit atraktivitu lokality a zvýšit turistický, kulturní a výchovně-vzdělávací potenciál výjimečného památkového objektu.