

JAN LEIBL – MARTIN ZUBÍK

DROBNÉ PAMÁTKY V OBCI DOLNÍ ZÁLEZLY (OKRES ÚSTÍ NAD LABEM)

Úvod

Naše malé obce zpravidla neoplývají nejvýznačnějšími památkami, spíše se v nich potkáváme s komorními objekty v podobě malého kostela, kapličky, hodnotné požární zbrojnice, lidového stavení apod. Nedílnou a běžnou součástí památkového fondu vesnic bývají různé křížky nebo boží muka často romanticky spoluvytvářející krajinný obraz dané obce. O místní historii prozradí právě tyto drobné památky mnohé. Jen povrchnímu pohledu se může zdát, že lidé v minulých epochách stavěli své pomníky jeden jako druhý, naopak, přestože jsou si drobné památky sakrální i světské v mnoha vesnicích podobné, skrývají se za nimi osobní příběhy místních obyvatel, radosti i strasti, zkrátka jsou jedinečné v čase i místě. V tomto příspěvku byly zkoumány drobné památky obce Dolní Zálezly v okrese Ústí nad Labem.¹

OBEC DOLNÍ ZÁLEZLY

Dolní Zálezly se nalézají sedm kilometrů jižně od Ústí nad Labem na levém labském břehu při ústí Moravanského (Mühlbach) potoka.

Obec² je připomínána již k roku 1057 coby dar knížete Spytihněva II. litoměřické kapitule, dále jsou Zálezly připomenuty v roce 1226, kdy král Přemysl Otakar I. Zálezly stvrdil v držení doksanským premonstrátkám, jimž je daroval roku 1173 král Vladislav II.

Před husitskými válkami patřily Zálezly postupně Epikovi z Hrádku, Karlově univerzitě v Praze, část pánům z Dubice, část rytířům ze Skalky a Václavovi z Radče.

Na konci 15. století se Zálezly nacházely majetkově rozštěpeny na dvě části. Jeden díl náležel pánům z Koldic usazeným na Krupce, od nich jej získal roku 1487 Ernst z Schönburgu a na Kolouchově, v roce 1537 koupil krupské panství i s dílem Zálezel od Adama z Rosenthalu Václav z Vartenberka. Jeho majetek propadl později po zmařeném stavovském povstání,

jehož se aktivně zúčastnil, koruně. Krupský díl Zálezel koupilo město Ústí nad Labem v roce 1578, roku 1610 jej však odprodalo královskému městu Litoměřice, v jejichž držbě zůstala tato část Dolních Zálezel až do zrušení poddanství v polovině 19. století.

Druhý díl vsi, původně držený pány z Dubice, se dostal počátkem 16. století k panství Řehlovice, jež náleželo pánům z Bílé. Friedrich z Bílé byl roku 1621 popraven na Staroměstském náměstí v Praze pro svou účast na protihabsburském povstání. Jeho majetek byl sice konfiskován, řehlovický statek i se Zálezly však vdově s polosiroty zůstal, nicméně jsa protestantského vyznání, prodala jej v roce 1628 Ottovi Nosticovi a odstěhovala se za hranice. V držbě Nosticů zůstal druhý díl Zálezel rovněž do poloviny 19. století.

Odedávna obec spadala a stále spadá po duchovní stránce pod farnost Církvice. Na vlastní kostel či alespoň větší kapli, která by umožňovala pravidelnou bohoslužbu, se místní obyvatelé nikdy nevzmohli. Ve 30. letech 20. století již byla zahájena sbírka na filiální kostelík, nicméně druhá světová válka tyto snahy přerušila a vývoj událostí po jejím skončení je zcela vymazal.

Ves je vskutku stará, slovanského založení, o čemž svědčí četné místní názvy, včetně názvu vsi Zálezly (německy *Salesel*)³ přejaté později, kdy už obyvatelé mluvili německy např. *Sasskala*, tj. zaskalí či za skálou; *Auf den Horken*, tj. na horkách; *Gotzauer*, tj. kocour či kocourovo a další. Ať v Zálezlech žili Češi nebo později hlavně Němci, všichni se živilí především zemědělskou výrobou, rozšířené bylo pěstování ovoce, zejména vinnohradnictví, podél Labe se táhla úrodná pole. Vrchnost pak měla příjmy z rybolovu a da. Již od 17. století zde měla stanice pošta. Ruch přinesla do vsi v polovině 19. století stavba železnice a zastávka saskočeské paroplavby. S rozvojem turismu stoupal zájem o Zálezly coby letovisko, tzv. „České Merano“ se stalo oblíbeným cílem německého měšťanstva z velkých měst, ať pro výlety malebnou krajinou či pro ozdravné letní pobyty.

Původně středověkou okrouhlici s nemnoha staveními, která se udržela v půdoryse navzdory požárům a povodním po staletí, poznamenala na jejím dolním jižním konci stavba vysokého železničního náspu, jemuž musely v polovině 19. století ustoupit tři usedlosti, čp. 3, 4 a 17. V prvních desetiletích 20. století pak čilá stavební aktivita obohatila obec

¹ Autoři navazují na článek Jan LEIBL – Martin ZUBÍK, *Drobné památky, sakrální i jiné, v obci Čermná (okres Ústí nad Labem)*, Monumentorum Custos 2016, 2017, s. 111–126. Dovolí-li to okolnosti, bude snaha v mapování „drobností“ v obcích ústeckého okresu pokračovat dále.

² K historii Zálezel máme k dispozici nemnoho literatury. Z těch přenosnějších textů jsou to stručná slovníková hesla: *Ottův slovník naučný XXVII.*, Praha 2002, s. 406–407; August SEDLÁČEK, *Místopisný slovník historický království Českého*, Praha 1998, s. 1005. Ze starších německých vlastivědných spisků především Konrad MOISSL, *Der politische Bezirk Aussig. Umfassend die Gerichtsbezirke Aussig und Karbitz*, Aussig 1889, s. 329–331 a také článek Carl JAHNEL, *Zur Geschichte von Salesel an der Elbe*, in: *Mitteilungen des Nordböhmischen Excursions-Klubs*, XXX. Jahrgang, 1907, s. 249–261. Dosud nejlépe a nejnověji zpracovala souhrnnou historii obce Věra HLADIKOVÁ, *Dolní Zálezly v minulosti a současnosti*, Ústí nad Labem 2006.

³ K výkladu a historickým dokladům názvu obce blíže Antonín PROFOUS – Jan SVOBODA, *Místní jména v Čechách IV*, Praha 1957, s. 720. Dle Profouse jsou Zálezly jménem obyvatelským, tj. Zálezly = „ves lidí zálezlych, obývajících místo zastrčené“, čemuž by poloha sídla odpovídala. Do roku 1949 se ves nazývala pouze Zálezly, nicméně kvůli odlišení od dalších Zálezel (Horní Zálezly) v ústeckém okrese přijala obec jméno rozšířené o přídomek „Dolní“.

o několik výletních hotelů, restaurací, vilových penzionů a výstavných vilek.

Po odsunu německých obyvatel se Zálezly vcelku úspěšně zalidnily, nicméně zemědělský charakter obce již zcela ztratil na významu, z bývalých pustnoucích sadů a polností se staly zahrádkářské a chatové kolonie, sloužící především občanům naturalizovaným v Ústí nad Labem.

KATALOG DROBNÝCH PAMÁTEK OBCE DOLNÍ ZÁLEZLY

Následující část textu předkládá katalog drobných památek obce Dolní Zálezly. Řazení katalogu je provedeno typologicky od větších kapliček po menší objekty. Jednotlivé typy jsou seskupeny do samostatných celků. Po sobě tak následují kaple, hrobky, pomníky, sochy, kříže, ostatní drobné památky. V jednotlivých sekcích jsou pak objekty řazeny chronologicky.

Kaple

Kaple Panny Marie Pomocné u Labe (zaniklá)

Název: Öffentliche Kapelle Mariä Hilf (1836).

Popis: Neznámého vzhledu a rozměrů.

Nápisy: Neznámé.

Historie: Výklenkovou kapli ke cti Panny Marie Pomocné postavila roku 1710 rodina Dubických z čp. 2 u svých polností táhnoucích se podél Labského břehu vpravo od středu obce. V roce 1833 dostali manželé Josef a Magdalena Dubičtí z čp. 2 povolení ke konání mši u této kapličky od samotného litoměřického biskupa Augustina Bartoloměje Hilleho (1786–1865). Z tohoto privilegia se místní věřící dlouho netěšili, neboť na sklonku třicátých let po nějaké obzvláště třeskuté zimě, kdy se při oblevě nakupily ledy, kapličku tyto ledy rozdrtily. Její obnova se odsunula kvůli stavbě okresní silnice v polovině 19. století, k tomu se připojila stavba železnice a k obnově kaple již nedošlo.⁴

Kaple sv. Anny Samotřetí

Kaple se nachází na návsi, souřadnice: 50.5972625N, 14.0432150E.

Název: Kleine Kapelle der hl. Anna (1836), Meissnerische Kapelle (1836), kaple sv. Anny (1999).

Popis: Zděná kaple stojí na zhruba obdélném půdorysu o rozměrech 233 x 240 cm a výšce po vrchol římsy 310 cm, je jednoprostorová, uvnitř valeně zaklenutá se sedlovou střechou. Kryta je režnou krytinou z bobrovek. Štít je krytý falcovaným plechem. Fasáda je monochromatická v bílém provedení. Hlavní průčelí je akcentováno masivní segmentově prolomovanou římsou. Dříve byla římsa patrně výrazněji profilovaná, pozdější fasádní úpravy tuto profilaci zakryly. Hlavní průčelí je prolomeno na výšku obdélným vstupním otvorem se záklen-

⁴ Archiv biskupské konzistoře v Litoměřicích, Fond Fara Církvice, Pamětní kniha fary Církvice I., nestr., záznam z roku 1833; Archiv biskupské konzistoře v Litoměřicích, Fond Fara Církvice, Soupis kaplí a křížů, 1836.

kem. Z vnitřní strany špalety je upevněna novodobá zdobená kovaná mříž. Vrchol štítu zdobí pískovcový sokl s kovovým jetelovým křížem. Po stranách byly dvě pískovcové urny s květinovým dekorem. Dodnes se dochovala jen pravá urna (**obr. 1**).

Na zadní stěně interiéru je stěna zalomená. Vodorovná plocha je opatřena dřevěnou fošnou a tvoří mělký oltář. Na oltáři je novodobé antependium. Výzdobu tvoří snímek restaurované sošky sv. Anny samotřetí z původního vybavení kapličky, barvotisková zpodobnění Krista a Panny Marie a různé drobné sošky s devoční tematikou (**obr. 2**).

Nápisy: Žádné.

Historie: Kapli sv. Anny postavil majitel domu čp. 9 na svém pozemku. V usedlosti čp. 9 sídlila rodina Meissnerova, tudíž se i kapli říkalo „Meissnerova kaple“. Údajné datum jejího vzniku, rok 1780, nelze vyloučit. V roce 1811 nadal kapli blíže nespecifikovaným obnosem Josef Meissner z čp. 9. Roku 1836 se nacházela ještě v dobrém stavu (**obr. 3, 4, 5, 6**).⁵

Uvnitř kapličky až do šedesátých let 20. století mohli obyvatelé D. Zálezel obdivovat vzácnou gotickou sochu sv. Anny Samotřetí od neznámého řezbáře z doby okolo roku 1500.⁶ V roce 1967 sochu zajistilo Krajské středisko památkové péče a ochrany přírody v Ústí n. Labem a předalo ji k restaurování pražskému restaurátoru Vlastislavu Lachoutovi. V současnosti soška obohacuje sbírky Muzea města Ústí nad Labem (**obr. 7**).

Kapli po opravě znovu vysvětil v roce 1992 kněz DrTh. Antonín Sporer, tehdy činný při kostele Nanebevzetí Panny Marie v Ústí nad Labem a spravující také farnost Církvice. V roce 1996 dostal vstup nová kovaná dvířka.⁷

Kaple Panny Marie Pomocné

Torzo kaple lze nalézt při turistické stezce (zelené značení) k Mlynářovu kameni, jedná se o torzo obvodového zdiva, souřadnice: 50.583333N, 14.016667E.

Název: Kleine Mariä Hilfs Kapelle (1836).

Popis: Torzo kapličky umístěné v blízkosti cesty na Mlynářův kámen má dnes podobu hromady kamení. Z dochovaného stavu lze vytušit zhruba čtvercový půdorys o rozměrech základny 270 x 270 cm. Zdivo bylo z lomového kamene, objevují se i pálené cihly, patrně užité v záklencích otvorů. Zdivo tloušťky 55 cm je dochováno v nejvyšším bodě do výše cca 1 m (**obr. 8**).

Historie: Kapličku postavil z kamene roku 1827 na svém pozemku mlynář Benedikt Dubický (Dubitzky) usedlý ve

⁵ Archiv biskupské konzistoře v Litoměřicích, Fond Fara Církvice, Soupis kaplí a křížů, 1836.

⁶ Michaela OTTOVA, *Sochařství 15. století v severních a severozápadních Čechách*, Ústí nad Labem 2004, s. 231. „Kult sv. Anny se začíná v sochařství projevovat častěji až na samém sklonku 15. století (Lobendava u Děčína, Dolní Zálezly u Ústí nad Labem, Ústí nad Labem).“ Monografie se však blíže zmíněnou soškou nezabývá. Socha tak stále čeká na určení umělecké provenience.

⁷ Jiří SOUČEK, *Obrazová rukověť obcí a církevních staveb v okrese Ústí nad Labem*, Ústí nad Labem 1999, s. 62–63.

mlýně čp. 71 (Horní mlýn).⁸ Mlýn na Moravanském potoce zanikl někdy v polovině dvacátého století, nejspíše v souvislosti s rozvojem kaolinového lomu v jeho těsném sousedství. Vlastní kaple následovala osud mlýna vzápětí, po odsunu německých obyvatel chátrala a její konec nastal údajně v roce 1960, kdy byla rozbořena.⁹

Podobu kaple se nepodařilo dohledat. J. Souček publikuje kapličku na chybném a realitě neodpovídajícím půdorysu s polokruhovým závěrem a vizualizace vzhledu kaple se zvoničkou je jeho vlastní fantazie,¹⁰ která je, a z nedostatku jiného zdroje ještě nejspíše i nadále bude, dále přejímána, viz informační tabule od V. Málka umístěná u torza kaple či text o kapli V. Hladíkové v její historii obce (**obr. 9**).¹¹

Hrobky

Hrobka rodiny Klepsch (a Brune)

Monumentální hrobové místo je umístěno při ohradní zdi hřbitova, souřadnice: 50.5969644N, 14.0380925E.

Popis: Hrobku tvoří zatrávněná plocha na nízkém podiu s deskou a monumentální stěna z pískovce a leštěné žuly. Vpravo od hrobu je umístěna kamenná stěla s medailonem a vlevo na hřbitovní zdi žulový kenotaf člena rodu padlého v první světové válce. Před centrální částí stojí žulová tumba zakrývající vstup do hrobky. Pískovcová deska má tvar oblouku s hranolovými pylony po stranách. Horní část je jemně zalomena, akcentováno je centrální pole s dedikačním nápisem. Vnitřní stranu pískovcového oblouku tvoří bohatě profilovaný secesní rostlinný dekor. Centrální pole je vyplněno hladkou plochou z černé žuly, která je sestavena tak, že vytváří stylizovaný portál. Krajní pole vyplňují jména a životní data pochovaných členů rodiny (**obr. 10**).

Z pravé strany k hrobce náleží samostatně stojící žulový komolý jehlan postavený na kamenné podezdívce s žulovým křížem na vrcholu. Centrální část z leštěné žuly je vyplněna mírně zkorodovaným kovovým medailonem s reliéfem profilu zeměle. Po stranách hrobky jsou umístěna dvě žulová sedátka zdobená hlavami andílků (**obr. 11**).

Nápisy: Pohřební místo Klepschů je konglomerátem vlastní hlavní hrobky s texty na dvou deskách, dvou samostatných epitafních desek vlevo a náhrobku s křížem vpravo.

1) Epitafní deska (blíže k bráně)¹² nese německý text provedený plastickými písmeny uchycenými na desku. Písmem je secesní kapitála.

DEM ANDENKEN / UNSERES LIEBEN BRUDERS / [AUGUST]¹³ BRUNE / GEB. ZU NESTERSITZ AM 5. 3. 1893 / GEFALLEN BEI TEZZE IN ITALIEN / AM 27. 10. 1918 ALS KOMANDANT / EINER KANONEN BATTERIE / DU RUHEST FERN VON UNS / IN FREMDER ERDE / DOCH UNVERGÄNGLICH LEBT / EIN BILD IN UNSEREN HERZEN.

Překlad: *Na památku našeho milovaného bratra Augusta Bruneho; narozen v Neštědicích 5. 3. 1893, padl u Tezze v Itálii 27. 10. 1918 jako velitel dělové baterie. Odpočíváš daleko od nás v cizí zemi, avšak nezapomenutelně žije tvůj obraz v našich srdcích.*

2) Epitafní deska (blíže k hrobce) je stejného provedení jako předešlá.

DR. KARL BRUNE / GEB. 13. 2. 1888 / GEST. 2. 5. 1937

3) Hrobka nese ve štítě (klenáku) německý nápis tesaný do kamene secesním kapitálním písmem, reliéfně vystupujícím z plochy: „FAMILIE KLEPSCH“, překlad: *Rodina Klepsch*. Pod ním nápis menší velikosti tesaný jako zahloubený reliéf: „HIER RUHEN IN GOTT“, překlad: *Zde odpočívají v Pánu*.

Dále hrobka obsahuje dvě nápisová pole symetrická na osu, vpravo a vlevo.

4) Pravá deska nese opět německé nápisy zhotovené plastickými secesními kapitálními literami, uchycenými na desku čepy.

WILHELM KLEPSCH / GEB. 12. APRIL 1869 / GEST. 7. NOV. 1908. / [M]ARI[E] [K]LEPSCH / GEB. WOLFRUM / GEB. 13. JULI 1841 / GEST. 1. APRIL 1917. / OT[TO]¹⁴ KLEPSCH / GEB. 25. JÄNNER 1871 / GEST. 26. SEPT. 1923.

5) Stejně provedená je protilehlá deska.

WINZENZ KLEPS[CH] / GEB. 24. AUG. 1833 / GEST. 13. MAI 1883. / [ANNA KLE]PSCH GEB. 9. JULI GEST. 15. JULI 1861. / [C]AR[L KL]EPSCH / GEB. 27. JAN. GEST. 11. NOV. 1864. / [HEDWIG BRUNE] / GEB. KLEPSCH / GEB. [3.]OKT. 1865 / GEST. 17. MÄRZ 1[893.] / [HANS BRUNE] / GEB. 3. AUG. 1889 GEST. 1. FEBR. 1913. / AUGUST BRUNE / GEB: 14. OKT. 1857 GEST. 23. JUNI 1914.¹⁵

6) Náhrobek s křížem je opatřen epitafem se jménem nebožky v dvouřádkovém opisu pod její reliéfní podobiznou

⁸ Archiv biskupské konzistoře v Litoměřicích, Fond Fara Církvice, Soupis kaplí a křížů, 1836.

⁹ Zápisy ze zasedání Místního národního výboru (MNV) Dolní Zálezly uložené v AM Ústí nad Labem ovšem zničení kaple nezaznamenávají. V roce 1960 se však pořádaly akce „Z“ v prostoru zrušené kaolínky, kde docházelo k demolicím budov závodu, zničení blízké kaple mohlo být přidruženou akcí. Nicméně z ústního podání místních lidí, již v té době se nacházela kaple beze střechy.

¹⁰ J. SOUČEK, *Obrazová rukověť*, s. 62–63.

¹¹ V. HLADÍKOVÁ, *Dolní Zálezly*, s. 40.

¹² Deska je kenotafem evidovaným pro svou sepjatost s první světovou válkou Spolkem pro vojenská pietní místa: *Spolek pro vojenská pietní místa* [online]. [cit. 2019-07-08]. Dostupné z: <https://www.vets.cz/>.

¹³ Chybějící písmena AUGUST jsou námi doplněna podle stínového otisku po nich zanechaném na desce.

¹⁴ Písmena v hranatých závorkách chybí a jsou doplněna dle kontextu.

¹⁵ Někteří písmena jsou doplněna dle kontextu, nicméně chybějící celá jména bylo nutné dohledat v pramenech, užitečným zdrojem se stala Písemná pozůstalost JUDr. PhMr. Hanse Viktora Jellinka (Waltera) a jeho blízkých uložená v Archivu města Ústí nad Labem, zejména: inv. č. 50, Aussiger Familien – výpisy k dějinám významnějších ústeckých rodin – kartony 2 až 5.

(jméno je vyvedeno klasickou kapitálou, životní data pak latinskou minuskulí (**obr. 12**).

HEDWIG BRUNE GEB. KLEPSCH / GEB. 3. Octb. 1865 GEST. 17. März 1893

Historie: Klepschové patřili v 19. a v první půli 20. století mezi honoraci města Ústí nad Labem, tvořenou dále rodinami Wolfrumů, Schichtů a dalších, se kterými Klepschové s oblibou navazovali příbuzenské svazky. S Ústím měly tyto dynastie pouto podnikatelské a také v něm stály jejich reprezentativní vily, okolí města však lákalo ke kratochvilím, zejména se provozoval lov, výlety aj. zábavy v okolí letních sídel. Wolfrumové měli k tomuto účelu zámeček Skrytín, Schicht radečínskou honitbu s chatou a Klepschové vlastnili rozsáhlé pozemky (sady) s viničným statkem ve Chvalově. Zejména na jaře ovocným květem rozkvetlé terasy nad Zálezly připomínaly rajskou zahradu, rozhodnutí postavit si právě zde rodinnou hrobku nebylo jistě náhodné.

Praotec ústecké větve Klepsch Ignaz Klepsch (†1863) pocházel z Roztok u Povrů a do Ústí přišel kolem roku 1820 provozovat obchod s ovocem a s dalšími zemědělskými produkty. V Zálezlech pochovaný Vinzenz Klepsch (1833–1883) patřil již k druhé generaci a, jda v otcových šlépějích, také obchodoval s ovocem. Oženil se v roce 1860 s Marií Wolfrumovou (1841–1917), která mu porodila devět dětí. Některé dívky, jak bylo tehdy časté, se nedožily dospělého věku a, stejně jako jejich matka, odpočívají v této hrobce. Jsou to prvorozená Anna, která zemřela čtyři dny po narození roku 1861 a Carl, který zesnul ve stáří necelého roku v listopadu 1864. Z dospělých potomků tu poslední spočinutí našla také dcera Hedwiga (1865–1893), která se provdala za neštěďického majitele papírny a celulózky ing. Augusta Bruneho (1857–1914), zde rovněž pohřbeného. Hedwiga byla snad po matce rovněž velmi plodná a Augustovi porodila šest dětí (čtyři chlapce a tři dívky). Bohužel porod posledního syna Augusta nepřežila a kromě jména na hlavní desce hrobky má tu i svůj vlastní náhrobek s reliéfní podobiznou. Vdovec August se rok po její smrti oženil znovu s její mladší sestrou, svou švagrovou, Helenou (1867–po roce 1925). Z šesti dětí Hedwigy a Augusta má v Zálezlech kenotaf zmíněný August junior (1893–1918), který padl v severní Itálii během posledních urputných bojů pouhých pár dnů před vyhlášením příměří mezi rakouskou a italskou stranou a jehož tělo nebylo repatriováno do vlasti. Pohřbeni jsou tu však jejich další synové: Hans (1889–1913), který zemřel ve věku 24 let, a Dr. Carl Brune (1888–1937).

Z dalších přímých potomků Vinzenze a Marie Klepschových tu v Pánu leží synové Wilhelm a Otto. Otto Klepsch (1871–1923) navázal na rodinný byznys s ovocem, nicméně jej významně rozšířil, když založil v Ústí nad Labem továrnu Klepsch & synové na jeho konzervářské zpracování. Oženil se s Gabriellou (Ellou) Schichtovou, s níž ovšem zplodil pouze dvě dcery. Proto se po jeho smrti ujal vedení továrny především jeho synovec Christoph Klepsch (*1898), syn zde pochovaného Wilhelma Klepsche (1869–1908) a Marie, rozené

Wagnerové. Za Christophova vedení se v roce 1933 továrna přestěhovala do Předlic.¹⁶

Dle secesních vegetabilních motivů užitých na centrální hrobce lze soudit, že tato vznikla právě kolem roku 1908 (rok úmrtí Wilhelma Klepsche), úpravou staršího pohřebního místa (pohřby 1883, 1893), přičemž dětské ostatky z let 1861 a 1864 sem mohly být přeneseny, neboť tehdy zde hřbitov ještě nebyl zřízen. Nejstarším objektem této náhrobní soustavy je nepochybně samostatný náhrobek Hedwigy Brune (1893 či krátce poté), kenotaf Augusta Bruneho a Dr. Karla Bruneho jsou pozdější přírůstky hlásící se písmem ke svému secesnímu vzoru na centrálních deskách hrobky.

Pomníky

Pomník vítězným armádám

Pomník se nachází u cesty směřující od Mírového náměstí k Labi, nedaleko od podchodu pod železniční tratí, souřadnice: 50.5968022N, 14.0435019E.

Název: Pomník spojeneckým armádám (1948); pomník „Vítězných armád“ (1953); Památník obětem fašismu ve II. světové válce (1976);¹⁷ pomník padlým (1981).

Popis: Pomník vítězným armádám je tvořen soustavou hranolových hmot na vyvýšeném podiu uvedeném čtyřmi stupni a betonovou cestou po stranách s prostorem pro květinovou výzdobu. Vlastní pomník je tvořen kvádrovým nízkým soklem o rozměrech 150 x 105 cm. Centrální kvádr má rozměry 60 x 100 x 10 cm, k němu přiléhají dva nižší postranní pylony pro umístění ohňů. Na centrální stěle je umístěna žulová deska s nápisem. Přístupová cesta je vybetonovaná včetně jednotlivých stupňů. Po stranách schodiště je odstupňovaná zídka s kovovým zábradlím. Zídka přechází v oblouk směrem k silnici a vymezuje tak tvar podia pro pomník (**obr. 13**).

Nápisy: Pod tesaným motivem jednoduše stylizované vojenské přilby s lipovou ratolestí český text provedený tesanými kapitálami a arabskými číslicemi: V UPOMÍNKU NA VÍTEŽÍCÍ ARMÁDY / 9. 5. 1945.

Historie: Jiří Kramer v evidenci politických a dělnických pomníků zaznamenal, že se údajně jednalo o „původně památník obětí II. světové války, rok instalace nezjištěn, úprava provedena 1949.“¹⁸ Zřízení pomníku lze přesněji datovat s pomocí vzácně dochovaných snímků ze slavnosti odhalení v květnu 1946 (**obr. 14**).¹⁹ Nejstarší písemná zmínka o pomníku je v zápisu ze schůze rady Místního národního výboru (MNV) v Zálezlech, která se konala 3. února 1948 a v níž se pro-

¹⁶ Písemná pozůstalost JUDr. PhMr. Hanse Viktora Jellinka (Waltera) a jeho blízkých uložená v Archivu města Ústí nad Labem, zejména: inv. č. 50, Aussiger Familien – výpisy k dějinám významnějších ústeckých rodin – kartony 2 až 5.

¹⁷ NPÚ ÚOP Ústí nad Labem, odborná spisovna, Kramerovy spisy, Seznam památníků a pomníků v Severočeském kraji, 1976.

¹⁸ NPÚ ÚOP Ústí nad Labem, Evidence politických pomníků a pomníků dělnického a revolučního hnutí, tzv. „Kramerova sbírka“, Karta Památník vítězným armádám, Dolní Zálezly.

¹⁹ Fotografie přetištěny ve spisku V. HLADIKOVÁ, *Dolní Zálezly*, s. 77.

jednávala mimo jiné též „žádost místní organizace KSČ ohledně pomníku spojeneckým armádám a ohledně obrazu generalisima Stalina.“²⁰

Pomník hrál ústřední roli především při různých výročích, oslavy konce II. světové války a oslavy Velké říjnové revoluce. U pomníku se nacházely po stranách stožáry, kde se zpočátku vyvěšovaly vlajky všech spojenců, jak dokládá snímek z 9. května 1947 (**obr. 15**).²¹ Později byl počet vlajek (i stožárů) redukován na československou a sovětskou.²²

Jak taková „oslava Říjnové revoluce“ v Zálezlech probíhala v padesátých letech, si můžeme udělat představu z dochovaného hlášení o jejím průběhu: „Oslavy 38. výročí Velké říjnové revoluce ve zdejší obci proběhly úspěšně, dle daných instrukcí. Dne 6. října o 14. hodině byl pořádán projev u pomníku „Vítězným armádám“, kde promluvil předseda MNV s. Ant. Veselý, načež byla vyslána štafeta s poselstvím, složená ze školních dětí do Ústí n. L. Tohoto projevu bylo zúčastněno cca 50 občanů a všichni žáci obecné školy. O 15. hodině, na silnici, mezi zdejšími obcemi a Prackovicemi, na hranici okresu pozdravili štafetu, vyslanou z Ústí do Ostravy opět všichni žáci školy a asi 20 občanů. Hlavní celovečerní oslava v kulturním domě byla zahájena předsedou MAVNF s. Vaňkem, za velmi silné účasti. Po zahájení následovala kulturní vložka žáků zdejší školy a recitace dospělých občanů. Po kulturní vložce následoval projev „Zhodnocení a význam Říjnové revoluce“, přednesený s. Svobodou, načež byl promítnut celovečerní sovětský film *Vítězná flotila*, čímž byla oslava zakončena.“²³ Podobně se slavilo ještě po třiceti letech (viz plakátek zvoucí na slavnostní schůzi k 64. výročí říjnové revoluce), kdy kladení věnců u pomníku zahajovalo celou akci.²⁴

Dnes si u pomníku připomínáme především konec druhé světové války.

Sochy

Sv. Jan Nepomucký

Socha se nachází v ploše trávníku místního parčíku u ulice Rudé armády, souřadnice: 50.5959194N, 14.0413294E.

Název: Statue des hl. Johann von Nepomuk (1836).

Popis: Socha se skládá ze soklu, dřívku, hlavice, plinty a figury světce v životní velikosti. Sv. Jan Nepomucký stojí na plintu v mírném kontrapostu pravé nohy. Podstavec je vysoký 156 cm, socha s podstavcem 215 cm. Oděn je do obvyklého kněžského roucha v klerice, rochetě a almucí přes ramena. Biret svírá v pravé ruce. Kříž s Ukřížovaným je opřen o levé předloktí, podpírá jej pravá ruka z jedné strany a vznášející se andílci z druhé strany. Andílka zakrývá zřasená bederní rouška. Šat je vyveden v dynamickém stylu s bohatou drapérií. Hlava světce s extatickým výrazem hledí do nebes. Hranolový nástavec, na

němž světec stojí, je zdoben volutovými křídly. Na čelní i zadní straně nástavce je rytý nápis. Sokl je rovněž hranolový, dnes je umístěn na betonovém kvádrovém fundamentu. Dřík soklu je opatřen mělkými zrcadly s vykrojenými kouty. Na čelní stěně ve vpadlém poli je rytý nápis. Vrchol soklu je ukončen profilovanou římsou (**obr. 16, 17**).

Nápisy: Na skulptuře se nacházejí tři nápisová pole. První je umístěno na čelní straně podstavce s textem latinskou kapitálou: F: F: / MATTHAVS / IOSEPHVS / RICHTER / IN SAHLE[S(E) L]/ ANNO / 1719;²⁵ Zkratka *F(ieri) F(ecit)* znamená tolik co *zřídil*, čili: Zřídil Matouš Josef Richter v Zálezlech v roce 1719.

Druhý nápis se stejným písmem nalézáme na čele hranolového nástavce soklu pod nohama svatého: S. IOANNES / NEPOMVCENE / ORA PRO NOBIS, překlad: *sv. Jane z Nepomuku, modli se za nás*.

Třetí nápis je z protilehlé strany nástavce, velice špatně či vůbec spolehlivě čitelný: AISCHAVMATHÆVSALSEIN / GETRIFIERSLALSEINGI[---]JIG[.]RE / I[.]JT HEIND

Chronogram skrytý ve větších písmenech CVMVILLIIIIID udává rok 1717, což by mohl být skutečný rok vzniku sochy. Jde-li o autorovu signaturu nevíme, žádného sochaře Matouše Aischa se nepodařilo v literatuře dohledat.

Historie: Sochu nechal postavit místní obyvatel Matouš Josef Richter roku 1719, renovováno bylo dílo roku 1835. O údržbu se v dalších letech starala obec, na jejímž pozemku se skulptura také nacházela.²⁶

Vzhledově velmi podobný svatý Jan Nepomucký datovaný rokem 1720 stojí v Krásném Lese (okr. Ústí nad Labem) u kostela.²⁷ Postoj figury s biretem v pravé ruce a s levou rukou na prsou, velký kříž podpíraný andílkem i pojednání soklové architektury prozrazují, pokud ne stejnou ruku sochařovu, tak jistě stejnou dílnu působící v regionu.

V meziválečném období ve 20. století si sochu dovezl do areálu před svou roku 1931 dokončenou vilu čp. 1837/94a na hranici Ústí nad Labem a Vaňova průmyslník Heinrich Schicht. Odtud se v roce 2002 vrátila, těsně před prohlášením za kulturní památku, do Dolních Zálezel na téměř původní místo.²⁸ Restaurátor Radomil Šolc světce restauroval v roce 2008.²⁹

²⁰ AM Ústí nad Labem, fond MNV Dolní Zálezly, inv. č. 1, Kniha zápisů ze schůzí rady a pléna 1945–1948, karton 1.

²¹ Fotografie přetištěna ve spisku V. HLADIKOVÁ, *Dolní Zálezly*, s. 78.

²² K tomu zápis ze schůze Místního akčního výboru Národní fronty z Dolních Zálezel konané 4. 11. 1952, AM Ústí nad Labem, fond MAV NF Dolní Zálezly, inv. č. 1, Zápisy ze schůzí 1948–1954, karton 3.

²³ AM Ústí nad Labem, fond MAV NF Dolní Zálezly, inv. č. 1, Zápisy ze schůzí 1948–1954, karton 3.

²⁴ AM Ústí nad Labem, fond Místní organizace KSČ Dolní Zálezly, inv. č. 1, Zápisy z výborových schůzí 1951, 1955, 1981, karton C2.

²⁵ K prepisům nápisů rámcově užíváme metod navržených metodikou Jiří ROHAČEK, *Epigrafika v památkové péči*, Praha 2007, s. 19–20.

²⁶ Archiv biskupské konzistoře v Litoměřicích, Fond Fara Církvice, Soupis kaplí a křížů, 1836.

²⁷ Pro srovnání viz on-line památkový katalog: *Socha sv. Jana Nepomuckého: Památkový katalog NPÚ* [online]. [cit. 2019-07-22]. Dostupné z: <https://pamatkovykatalog.cz/socha-sv-jana-nepomuckeho-12137327>.

²⁸ NPÚ ÚOP Ústí nad Labem, odborná spisovna, složka: Dolní Zálezly, sv. Jan Nepomucký, r. č. 5–5939.

²⁹ NPÚ ÚOP Ústí nad Labem, Sběrka restaurátorských zpráv, Radomil Šolc, Návrh restaurování a restaurátorská zpráva o opravě sochy sv. Jana Nepomuckého z Dolních Zálezel u Ústí n. L., Dubá 2008, signatura 2145/R; Atributy (pět hvězd a palmovou ratolest) vyrobil umělecký kovář Petr Podzemský.

Sv. Josef

Socha se nachází v Moravanské ulici, před místním hřbitovem, souřadnice: 50.5972522N, 14.0385406E.

Název: Statue des hl. Joseph (1836); socha sv. Josefa (1999).

Popis: Socha svatého Josefa s malým Ježíškem je umístěna v blízkosti místního hřbitova na vyvýšeném zatravněném místě nad silnicí. Sochu tvoří hranolový podstavec o výšce 152 cm spočívající na betonovém podloží, dřík, hlavice a nástavec, na kterém stojí figury vysoké 135 cm. Sokl je hranolový, ve vrcholu profilovaný ve dřík přechází přes výrazný oblouk. Dřík je hranolový s oválnými zrcadly s nápisovým polem a torzálními reliéfy. Římsa je fabionová a výrazně přesahuje přes hmotu dříku. Na římsě stojí hranolový nástavec, na němž je postava sv. Josefa, oblečeného v pracovní zástěře, jak podává drobný kříž, který si přebírá malý Ježíšek oblečený v tunice. Pod nohama Josefa je umístěn ze zadní strany hoblík. Socha je betonovým výduskem s povrchovou úpravou nátěrem bílé barvy (**obr. 18, 19**).

Nápisy: Přední strana podstavce nese v nápisovém poli německý text provedený tesanou minuskulní frakturou inklinující k novogotické kurzívě. Vlivem rozpadu zvětrávajícího povrchu kamene je obsah textu na pohled již jen málo jasný, první předpokládané dva řádky textu a jeho okraje jsou docela ztracené a nahrazené hladkou vysprávkou bez ambice původní znění zachovat či jej restaurovat. Zbytky liter vykazují stopy zlacení a nátěru černou barvou.

Transliterace: [---]³⁰ Wei[.] / [.]us Sallesel Zu[.] / [...] des [.] eilige[.] / [.]Josef auf gesetzt / worden den : 28 / junj.

S pomocí písemných pramenů³¹ lze vyvodit přibližný začátek nápisu s doplněním chybějících písmen dle kontextu: [Im Jahre 1780 ist diese Statue von Johann (Christoph) / Paukert u(nd)]³² Wei[b] / [a]us Sallesel Zu[r] / [E]hre des [h]eilige[n] / [J]osef auf gesetzt / worden den : 28 / junj

V překladu tedy: „Roku 1780 byla postavena tato socha ke cti sv. Josefa Johannem Christophem Paukertem se ženou 28. června.“

Historie: Sochu nechal postavit v roce 1780 zálezelský kameník Johann Christoph Paukert u cesty ke mlýnu čp. 70 (Dolní mlýn). Socha představovala sv. Josefa v životní velikosti na podstavci. Paukert (též Packert) zemřel ještě téhož roku 25. července v padesáti letech.

Renovace se dočkala v roce 1834.³³ Přibližně o devadesát let později zlá ruka sochu shodila ze soklu dolů, přičemž se poničila natolik, že ji nebylo možné opravit. Teprve v roce 1935 se naplnily dlouholeté snahy místního farního správce Heinricha Galleho o důstojnou úpravu osiřelého fundamentu. S přispěním paní továrníkové Elly Klepschové (1000 Kč) a sbírky po

³⁰ Chybí přibližně dva řádky a větší část třetího.

³¹ Zde se opíráme o záznamy Archivu biskupské konzistoře v Litoměřicích, Fond Fara Církvice, Soupis kaplí a křížů, 1836.

³² Začátek je pouze spekulativní rekonstrukcí zcela zmizelé části textu.

³³ Archiv biskupské konzistoře v Litoměřicích, Fond Fara Církvice, Soupis kaplí a křížů, 1836.

zálezelských domech (500 Kč) se vybral obnos ke koupi nové sochy sv. Josefa. Zbýlé náklady pokryla sbírka při svěcení a poslední dluh 200 Kč doplatil ze svého správce farnosti H. Galle. Sochu vysvětil, po odsouzení polní mše, církvický farář Adolf Perner 29. září 1935 za bohaté účasti zástupců obce, hasičského spolku, tělocvičného spolku a velkého počtu věřících.³⁴

Na přelomu milénia bylo sousoší sv. Josefa s malým Ježíšem odcizeno a nahrazeno novým výduskem z umělého kamene.³⁵

Ecce Homo

Sochu Krista dnes najdeme v ulici Na Vyhliďce, před č. p. 34, souřadnice: 50.5972033N, 14.0479744E.

Název: Statue Ecce Homo (1836); socha Ecce Homo (1977); Kristus Trpitel (1999).

Popis: Pískovcová socha stojí na čtvercové podstavě o hraně 58 cm a na hranolovém soklu o výšce 177 cm s patkou zdobenou vykrajovaným polem s kanelurami. Střední soklová část má ozdobně vykrajovaná pole s cvikly, ve kterých jsou umístěny drobné mělké kvadriloby. Na profilované římsě leží profilovaný plintus, na kterém stojí socha. Kristus je oděn do pláště sepnutého sponou na prsou. Na hlavě má trnovou korunu, ruce jsou svázané na břiše, hlava je mírně pootočená. Obličej expresivně vypracován, znázorňuje utrpení Spasitele. Na soklu je nápis s datací (**obr. 20, 21**).

Nápisy: Zadní strana podstavce nese tesané německé nápis s použitím minuskulní fraktury: Errichtet / von / Apolonia Dubitzkin / aus / Salesel / Aö. 1820.

Historie: Sochu Krista postavila v roce 1820 na svých polnostech Apolonia Dubická, vdova po rychtáři žijící v usedlosti čp. 2. Její potomci, počínaje Josefem Dubickým, se o dobrý stav sochy v dalších desetiletích starali.³⁶ Zajímavostí je, že se zbičovaný Kristus stal cílem při nábožném procesí místních věřících během tzv. dne slibů (Gelöbnstag), konaného vždy 25. dubna na paměť ničivého požáru, který pohltil právě 25. dubna 1815 v Zálezlech třináct domů.³⁷

Skulptura se nejspíš přestěhovala o několik metrů při stavbě železnice v polovině 19. století. Mezi železnici a silnicí východně od zálezelského nádraží pak stála až do konce 20. století. Počátkem 60. let 20. století se stala socha kulturní památkou,³⁸ v roce 1968 ji restauroval pražský restaurátor František Staněk. Bohužel odstranil, aniž by je řádně zdokumentoval, zbytky polychromie na přední straně a bocích podstavce.

³⁴ Archiv biskupské konzistoře v Litoměřicích, Fond Fara Církvice, Pamětní kniha fary Církvice I.

³⁵ Autor výdusku v současné době není znám. NPÚ ÚOP Ústí nad Labem, odborná spisovna, složka Dolní Zálezly, Sousoší sv. Josefa s Ježíšem, Dopis č.j. PP/PMP/5800/2000 ze dne 16. 8. 2000.

³⁶ Archiv biskupské konzistoře v Litoměřicích, Fond Fara Církvice, Soupis kaplí a křížů, 1836.

³⁷ Archiv biskupské konzistoře v Litoměřicích, Fond Fara Církvice, Pamětní kniha fary Církvice I., zápis kolem roku 1934.

³⁸ NPÚ ÚOP Ústí nad Labem, Kartotéka s evidencí kulturních památek, evidenční list kulturní památky Socha Ecce homo z roku 1981.

Z fotografií lze vytušit, že vpředu se nacházel náboženský votivní nápis a po stranách byli namalováni světcí.³⁹

Po pádu v létě 1997, kdy se socha rozbila na kusy, ji v letech 1998–1999 zrestauroval Radomil Šolc.⁴⁰ Nicméně opět se socha rozbila po ataku vandalů (zlodějů) v červenci 2000. Restaurátorské práce provedl znovu R. Šolc a na novém místě nad nádražím v intravilánu obce stojí Kristus od jara 2001.⁴¹

Kříže

Kříž vedle kaple na návsi (zaniklý)

Název: Hölzernes Kreuz (1836).

Popis: Dřevěný, neznámých rozměrů.

Historie: Vpravo od kaple sv. Anny na návsi stával v 19. století dřevěný kříž. Zřídila jej svým nákladem obec roku 1819, v roce 1832 byl renovován,⁴² neboť dřevo kříže rychle podléhalo zubu času a počasí. Kříž obec jistě udržovala i v dalších letech, zaznamenán je v katastrálních mapách v letech 1843 a 1876.⁴³ Na snímku kaple z počátku 20. století jej však už nenalzáme (obr. 22).

Kříž na hřbitově

Kříž je umístěn v centrální části hřbitova, souřadnice: 50.5968367N, 14.0383286E.

Název: Hřbitovní kříž; centrální kříž.

Popis: Patka kříže spočívající na zemi přechází plynule v hranolový sokl z pískovcových kvádrů bez římsy o rozměrech 77 x 74 cm a výšce 188 cm. Do středu soklu je v horní části vsazen litinový kříž s korpusem Krista vyčnívající 2 m do výše. Povrchová úprava soklu je tvořena hlazenou cementovou stěrkou. Korpus je opatřen novodobým šedým krycím nátěrem, který stírá jemnější profilaci. Kříž je natřen kovářskou černí. Chybí nápisová páska INRI nad Kristem, v kříži jsou patrně pozůstatky kotvení (obr. 23).

Nápisy: Žádné.

Historie: Kdy přesně došlo k založení zálezelského hřbitova, není zatím zcela jasné. Jisté je, že někdy na konci let sedmdesátých či počátkem následujícího desetiletí 19. století byl hřbitov vyměřen na bývalém poli (parcelní č. 1851) Josefa

Sicheho (Sieche) z čp. 17.⁴⁴ Do osmdesátých let 19. století lze datovat také hřbitovní kříž.

Kříž na Mlynářově kameni

Dominantní kříž tyčící se na skalnaté ostrožně vyhlídky Mlynářův kámen je přístupný kovovou lávkou se zábradlím, souřadnice: 50.5961228N, 14.0314422E.

Název: Kriegerdenkmal (1930); Friedens Kreuz (1930); Mlynářův kříž (2018).

Popis: Kříž tvoří kovová traverza tvaru U vystupující z kamenné mohyly. Vrchol kříže je zhruba ve výšce 3,8 m nad mohylo. Jednotlivé kameny jsou spojeny cementovou maltou. Kříž je opatřen šedým nátěrem. Kamenná mohyla má v hlavním průčelí z železobetonu vytvarovanou niku ukončenou hrotitou střešou. V nise je umístěna nápisová deska z černé leštěné žuly se zlatým písmem. Cementová vrstva je lokálně zvětřalá a vystupují z ní korodující železné výztuže (obr. 24, 25).

Nápisy: Nápisová deska v čelní straně podstavce nese německý text uvozený tlapatým křížem, jehož ramena vyrůstají z kruhu, vlastní nápis je proveden tesanou minuskulní frakturou se starším zlacením: + / Friede: / Liebe die herrliche Natur. / Liebe deren Schöpfer. / Liebe deinen Nächsten / wie dich selbst! / 1914 -- 1918 / Den Helden der Heimat.

Překlad: + / *Mír: / Miluj nádhernou přírodu. / Miluj jejího Stvořitele. / Miluj své bližní / jako sám sebe!* / 1914 -- 1918 / *Hrdinům vlasti.*

Historie: V místě vyhlídky zvané Mlynářův kámen (Müllerstein), vybíhající nad Zálezly z východního srázu Dubického kopce (358 m. n. m.), vztyčili v roce 1930 obyvatelé obcí Dolní Zálezly, Moravany a Dubice kříž jako společný pomník svým padlým a zmizelým v první světové válce a zároveň jako mírový monument již zdaleka viditelný.

Pro postavení kříže vznikl komitét, který ve výše jmenovaných obcích provedl mezi občany sbírky, což vyneslo pouze polovinu potřebných financí. Druhou polovinu uhradil Karl Weigenel. Pomník vysvětil církvický farář Adolf Perner během slavnosti odhalení, konané 5. října 1930 o třetí hodině odpolední. Navzdory náročnému výstupu k Mlynářově kameni byla účast obyvatelstva silná, a jak si dále farář poznamenal do kroniky: „Sám Bůh projevilo zalíbení v díle. Celý den vydatně přšelo, avšak mezi třetí a pátou hodinou odpolední déšť ustal a zjevilo se slunce.“⁴⁵

³⁹ NPÚ ÚOP Ústí nad Labem, Sběrka restaurátorských zpráv, Restaurátorská zpráva: František Staněk, Restaurování sochy Ecce homo, umístěné při silnici v obci Dolní Zálezly, 27. 7. 1968, signatura: 101/R.

⁴⁰ NPÚ ÚOP Ústí nad Labem, Sběrka restaurátorských zpráv, Radomil Šolc, Restaurátorská zpráva a fotografická dokumentace sochy Ježíše Krista – Ecce Homo z Dolních Zálezl u Ústí nad Labem, Dubá 4/1999, signatura 1221/R.

⁴¹ NPÚ ÚOP Ústí nad Labem, odborná spisovna, složka: Dolní Zálezly, Socha Ecce homo, r. č. 5–162.

⁴² Archiv biskupské konzistoře v Litoměřicích, Fond Fara Církvice, Soupis kaplí a křížů, 1836.

⁴³ Indikační skica a tzv. Císařský otisk stabilního katastru z roku 1843 a katastrální mapa z roku 1876, všechny dostupné online na adrese: *Ústřední archiv zeměměřictví a katastru* [online]. [cit. 2019-07-08]. Dostupné z: <https://archivnimapy.cz/uaqz/pohledy/archiv.html>.

⁴⁴ Viz druhotný zakres areálu hřbitova včetně márnice do katastrální mapy z roku 1876, M 1: 2880. Viz tamtéž.

⁴⁵ Archiv biskupské konzistoře v Litoměřicích, Fond Fara Církvice, Pamětní kniha fary. Archiv Církvice I., s. 157.

Ostatní drobné památky

Zvonička

Zvonička se nachází v sousedství kaple na návsi, souřadnice: 50.5972867N, 14.0433100E.

Název: Glockenstuhl (1925); Glockenturm (1925); Zvonička „Vidlák“ (2018).

Popis: Současná zvonička – vidlák je tvořena kovovou traverzou kotvenou do novodobé zámkové dlažby. Ve vrcholu jsou na traverzu přišroubovány dvě čtvrtkruhově zaoblené menší traverzy, na něž je připevněna sedlová stříška a dřevěná zvonová hlava (**obr. 26**). Stříška je kryta asfaltovou krytinou. Ke zvonové hlavě je připevněn vlastní zvon s nápisem a letopočtem. Traverzy jsou opatřeny krycím nátěrem s červenou povrchovou úpravou. Výška zvoničky je 420 cm od paty po vrchol stříšky. Zvon je vysoký 30 cm. V polovině těla zvonice je umístěn na pravé straně železný háček sloužící v minulosti jako úvaziště provazu od zvonu.

Původní, roku 1925 zaniklá, zvonička byla dle dochované starší ikonografie tvořena dřevěným pilotem na válcovém soklu nahoře s vidlicí a kuželovitou stříškou (**obr. 3, 4**).

Současná měla ještě v roce 1972 tvar stříšky polovalbový ve vrcholu s malou hrotnicí (makovičkou), (**obr. 5, 6**), současná podoba stříšky je jednodušší (**obr. 1**).

Nápisy: Na vnějším plášti zvonu je nápis z latinských kapitálních písmen a arabských číslic reliéfně vystupující z hmoty zvonového pláště: B. V. G. BOCHUM 1894. Uvnitř zvonu je pravděpodobně sériové číslo: 1574.

Historie: Původní zvonice zachycená na historickém snímku dosahovala větší výše nežli ta současná kovová (kolem pěti metrů) a jistě pocházela z 19. století. Její tělo tvořil kmen stromu. Jeho pata ve styku se zemí však ztrouchnivěla a stavba se v roce 1925 zřítla. „9. července v půl osmé večer se náhle zřítla s velkým rachotem zvonice, přičemž poškodila čerstvě dokončenou betonovou zeď zahrady pana Otto Pirnasche (čp. 16). Naštěstí nebyl nikdo zraněn. Zvonice, která stála vedle kaple, byla dole zcela shnilá.“⁴⁶ Zvon pád nejspíše přežil, datován je rokem 1894 a odlily jej slévárny v Bochumi (Severní Porýní – Vestfálsko).⁴⁷

Lze vyvodit, že současná železná konstrukce vznikla krátce po roce 1925, nicméně stříška nad zvonem je novodobá (srovnej fotografie z roku 1972 a současné).

ZÁVĚR A UMĚLECKOHISTORICKÉ POSOUZENÍ

Předkládaný text je katalogem drobných památek v obci Dolní Zálezly. Z nich jsou zákonem chráněny dvě: socha sv. Jana Nepomuckého a socha Ecce Homo.

Přínosem drobných objektů v obcích a krajině je jednak jejich význam duchovní, historický, ale i umělecký. Po umě-

lecké stránce jsou nejhodnotnějšími díly v Dolních Zálezlech socha sv. Jana Nepomuckého a socha Ecce Homo. Barokní socha svatého Josefa byla bohužel zničena, jinak by tvořila se zmíněnými skulpturami hodnotný umělecký soubor. Novodobý výdusek, který ji nahradil, je charakteristickým produktem devocionální bez větší umělecké hodnoty, nicméně spolu s původním barokním soklem, třebaš ochuzeným o mnohé z jeho původního sochařského pojednání, kultivuje veřejné prostředí.

Jediná stojící kaple z původních tří je rovněž v současnosti ochuzena o svůj dřívější výraz vesnické návěsní kaple. Její čistá jednoduchost barokní stavby s klasicistními prvky se ztrácí pod sice dobře míněnými leč neodbornými stavebními zásahy. Přesto silně esteticky pozvedá náves, zvláště v kombinaci se zvoničkou.

Ostatní drobné objekty – pomníky upomínající na války, zmíněná zvonička, centrální kříž či vybrané náhrobky na obecním pohřebišti jsou především historickými svědky své doby a spoluvytvářejí dnes, jako kdysi tolik hledaného génia loci.

⁴⁶ AM Ústí nad Labem, fond Obecná škola v D. Zálezlech, signatura OA/IV-9/36, školní kronika (1911–1939), poř. č. 418, nestr.

⁴⁷ Nápis B. V. G. BOCHUM na plášti zvonu znamená Bochumer Verein für Bergbau und Gußstahlfabrikation, což byla akciová společnost založená v roce 1854 a fungující v podstatě dodnes.

OBRAZOVÁ PŘÍLOHA



Obr. 1. Kaple sv. Anny na návsi se zvoničkou, pohled od jihovýchodu. Foto: Martin Zubík, 2018.



Obr. 2. Interiér kaple sv. Anny s vystaveným snímek restaurované řezby svatě Anny Samotřetí z původního vybavení kaple. Foto: Martin Zubík, 2018.



Obr. 3. Pohled na návěs s kaplí sv. Anny, vidlákem a domem čp. 10 na akvarelu z ruky saského grafika Karla Hermanna Theodora Langer (1819–1895) datovaném 18. červencem 1894. Reprodukováno z knihy Petra Janáka, Sbírnka německé kresby 19. století na Sychrově ze svazu z hájovny v Javorníku u Rudníku, Praha 2017, s. 170.



Gruss
aus
Salesel

no. Jann. in. Kempf. G. M. K. K.

Obr. 4. Fotografie návsi s kaplí sv. Anny, vidlákem a domy (zleva) čp. 9, 10, 15 a 16, z prvního desetiletí 20. století. Reprodukce z knihy Věry Hladíkové, Dolní Zálezly v minulosti a současnosti, Ústí n. L. 2006, s. 70.



Obr. 5. Kaple sv. Anny se zvoničkou v roce 1972, pohled z jihu. Foto: NPÚ ÚOP Ústí nad Labem, sbírka fotografické dokumentace, č. neg. 46724.



Obr. 6. Kaple sv. Anny se zvoničkou v roce 1972, pohled z východu. Foto: NPÚ ÚOP Ústí nad Labem, sbírka fotografické dokumentace, č. neg. 46725.



Obr. 7. Fotografie původního vzhledu, těsně před restaurováním v roce 1967, řezby sv. Anny Samotřetí z kaple sv. Anny na návsi. Reprodukováno z restaurátorské zprávy Vlastimila Lachouta, Dolní Zálezly, ÚL, dřevěná polychromovaná plastika sv. Anna Samotřetí z kapličky, signatura 340/R, uložené ve sbírce restaurátorských zpráv při NPÚ ÚOP Ústí nad Labem.



Obr. 8. Torzo kaple Panny Marie Pomocné při zelené turistické stezce do Dubice, pohled od východu na bývalé průčelí kaple. Foto: Martin Zubík, 2018.



Obr. 9. Mylná rekonstrukce podoby kapličky Panny Marie Pomocné při zelené turistické stezce z ruky Jiřího Součka. Reprodukováno z knihy J. Součka *Obrazová rukověť obcí a církevních staveb v okrese Ústí nad Labem, Ústí n. L. 1999, s. 62.*



Obr. 10. Hrobka rodiny Klepsch na obecním hřbitově, pohled od jihozápadu. Foto: Martin Zubík, 2018.



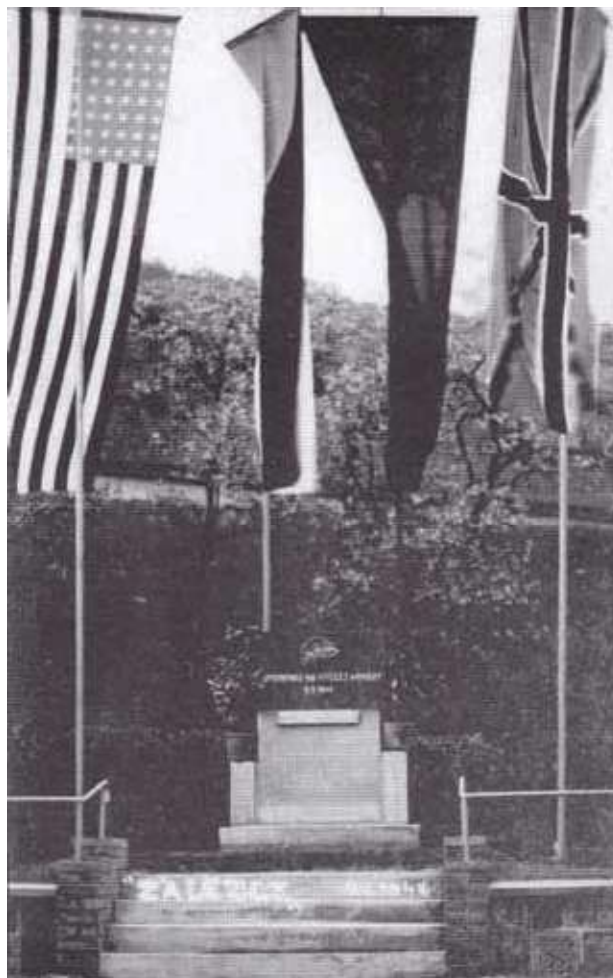
Obr. 11. Kamenná lavička s okřídlenými andlými hlavičkami po levé straně hrobky rodiny Klepsch. Foto: Martin Zubík, 2018.



Obr. 12. Reliéfní podobizna Hedwigy Brune, roz. Klepsch, z konce 19. století na samostatném náhrobníku nebožky umístěném vpravo vedle hrobky rodiny Klepsch. Foto: Martin Zubík, 2018.



Obr. 13. Pomník vítězným armádám, pohled od jihu.
Foto: Martin Zubík, 2018.



Obr. 15. Snímek z oslavy konce války 9. května 1946 u pomníku vítězným armádám. Reprodukce z knihy Věry Hladíkové, *Dolní Zálezly v minulosti a současnosti*, Ústí n. L. 2006, s. 78.

Obr. 14. Slavnost odhalení pomníku v květnu 1946. Reprodukce z knihy Věry Hladíkové, *Dolní Zálezly v minulosti a současnosti*, Ústí n. L. 2006, s. 77.





Obr. 16. Socha sv. Jana Nepomuckého, pohled od východu.
Foto: Martin Zubík, 2018.

Obr. 17. Socha sv. Jana Nepomuckého, zadní strana soklového nástavce s nesrozumitelným textem a s chronogramem 1717.
Foto: Martin Zubík, 2018.



Obr. 18. Sousoší sv. Josefa s malým Ježíšem, pohled od západu. Na soklu jsou patrné vpředu zbytky nápisu, zleva pak neurčitě torzo reliéfu neznámého svatého. Foto: Martin Zubík, 2018.

Obr. 19. Sousoší sv. Josefa s malým Ježíšem, detail. Foto: Martin Zubík, 2018.

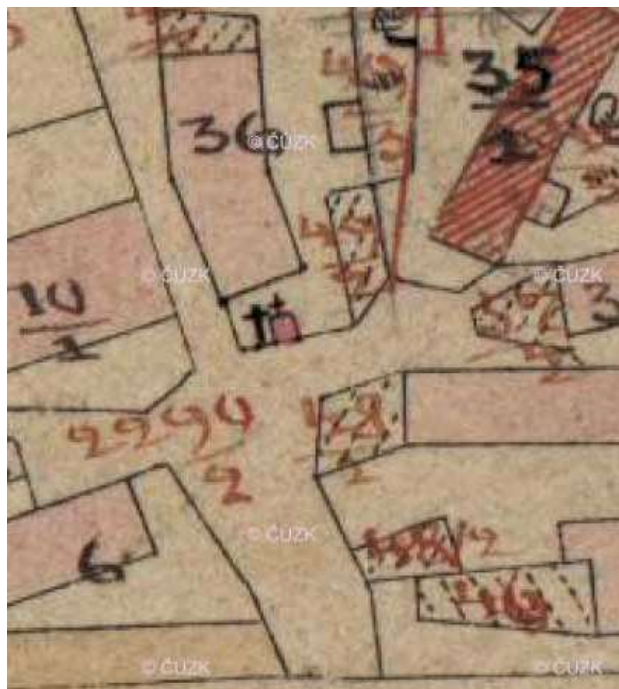




Obr. 20. Socha Ecce Homo, pohled od východu. Foto Martin Zubík, 2018.



Obr. 21. Socha Ecce Homo, nápis s datací 1820 na zadní straně podstavce, pohled od západu. Foto Martin Zubík, 2018.



Obr. 22. Výřez z katastrální mapy datované rokem 1876 s vyznačeným obecním křížem a kaplí sv. Anny v průčelí domu čp. 9, zdroj: <http://archivnimapy.cuzk.cz/uazk/pohledy/archiv.html#>, cit. 29. 6. 2018.



Obr. 23. Centrální kříž na hřbitově. Foto: Martin Zubík, 2018.



Obr. 24. Kříž na Mlynářově kameni, pohled od západu. Foto: Martin Zubík, 2018.



Obr. 25. Kříž na Mlynářově kameni, nápisová deska vsazená do podstavce, pohled od východu. Foto: Martin Zubík, 2018.



Obr. 26. Zvonička na návsi, detail se zavěšením zvonu. Foto: Martin Zubík, 2018.