

JAROSLAV SKOPEC – JAN MAREŠ

STŘEDOVĚKÁ ARCHITEKTURA KOSTELA SV. JILJÍ VE VINAŘICÍCH



Obr. 1. Celkový pohled od severovýchodu, stav po opravě omítek presbytáře a sakristie v roce 2018. Foto: Marta Pavlíková, 2018.

V roce 2018 bylo přistoupeno k opravě vnějších omítek kostela sv. Jiljí ve Vinařicích,¹ před jejíž realizací a v průběhu prováděných prací byla provedena dokumentace dotčených fasád, při které byla mimo jiné zjištěna středověká úprava omítek s nátěry, poloha gotických okenních otvorů a podoba korunní římsy. Nálezy poměrně výrazně posunuly naši představu o středověké podobě presbytáře kostela a zároveň se staly podnětem pro navazující průzkumy, které významně rozšířily poznání o lodi a o celkové podobě kostela v pozdním středověku vůbec.

VÝVOJ MAJETKOVÉ DRŽBY DO POZDNÍHO STŘEDOVĚKU

Místní jméno Vinařice je ve středních a severozápadních Čechách doloženo celkem v šesti případech. Ačkoli název vsi evokuje spojitost s pěstováním vinné révy, tři ze šesti takto pojmenovaných lokalit se nacházejí ve značné nadmořské výšce a specializace na vinnou révu se jeví jako silně neprav-

¹ Tato práce vznikla v rámci plnění výzkumného cíle NPÚ: Výzkum nemovitých památek v ČR, financovaného z institucionální podpory Ministerstva kultury ČR na dlouhodobý koncepční rozvoj výzkumné organizace.

děpodobná. Opakovaný výskyt přídomku z Vinařic ve středověkých pramenech ztěžuje pokusy o identifikaci jednotlivých majitelů vsi, takže dosavadní literatura týkající se nejstarších osudů Vinařic obsahuje značné rozpory.² Situaci neusnadňuje ani blízkost Vinařic v lounském a kladenském okrese, které od sebe dělí necelých 22 km vzdušnou čarou. Zda byl majitelem vsi v roce 1238 skutečně *Johannes de Wineriz*, jak tvrdí bez bližšího vysvětlení A. Sedláček s odkazem na svědečnou řadu královské listiny pro klášter v Marienthalu z téhož roku, nelze potvrdit ani vyvrátit, a ani mladší literatura není schopna Jana bezpečně spojit právě s těmito Vinařicemi.³ Na jistější půdu při

² Jan VESELÝ, *Geschichte der fürstlich Schwarzenbergischen Besitzungen*, 1895, s. 44–45; August SEDLÁČEK, *Hrady, zámky a tvrze Království českého*, díl 14, Litoměřicko a Žatecko, 1923, s. 35–36; František ŠTĚDRÝ, *Vinařice (Vinořce, Vinařce) v okrese lounském*, bez data; Antonín PROFOUS – Jan SVOBODA, *Místní jména v Čechách, jejich vznik, původní význam a změny*, díl 4. S–Ž, 1957, s. 548–549; Emanuel POCHE a kol., *Umělecké památky Čech*, díl 4. T–Ž, 1982, s. 235; Martin VOLF, *Sonda do středověkého osídlení Džbánska – Vinařice*. Archeologické výzkumy v severozápadních Čechách v letech 2003–2007, 2008, s. 345–358.

³ August SEDLÁČEK, *Hrady*, s. 35; *Regesta diplomatica nec non epistolaria Bohemiae et Moraviae, pars I (RBM)*, Karel Jaromír ERBEN (ed.), Prague

identifikaci majitelů vsi historické bádání vstupuje až počátkem 14. století (Bičen z Vinařic 1318), a totéž platí i pro okolní osídlení podél dnešního Smolnického potoka (první zmínky pro Kozojedy 1316, Divice 1318, Pochvalov 1346, Smilovice kolem roku 1356). Určitým vodítkem pro odhad stáří zdejšího osídlení a kostela samotného může být patrocinium kostela sv. Jiljí, spojované převážně se stavbami pozdně románskými a raně gotickými, tj. zhruba mezi polovinou 12. a 13. století.⁴ Pro zkoumané téma postačí konstatování, že Vinařice vznikají pravděpodobně na přelomu 12. a 13. století jako plánovitě založená vesnice s excentricky umístěnou sakrální stavbou. Západně od vlastního jádra osídlení byla v nedávné době archeologicky doložena zaniklá drobnější lokalita sídlištního charakteru zvaná Řimín s opevněným objektem, jejíž počátky lze datovat na základě keramiky jen přibližně rovněž do 12.–13. století. Archeologický průzkum přinesl cenné poznatky ohledně existence více panských sídel v katastru Vinařic a v blízkém okolí, což alespoň zčásti vysvětluje útržkovité zprávy o komplikované držbě vsi ve středověku.⁵

První s jistotou doložený majitel Vinařic Bičen (Vincenc) se psal střídavě z Vinařic a Račiněvsí, v letech 1318–1324 zasedal v zemském soudu a vystupoval nejen v roli kmeta a posla, ale v roce 1318 také jako žalující strana. Ve sporu o loupežné přepadení spolu s ním vystupuje jako žalobce také Bartuš nebo Kliment z Vinařic, zároveň podává žalobu Trojan z Vinařic, oba bohužel bez upřesnění příbuzenského vztahu k Bičenuvi.⁶ Jeho syn Předbor je doložen v letech 1327–1337 coby kanovník scholastik v kapitule u sv. Víta na Pražském hradě a kariéru završil coby kapitulní probošt v roce 1341⁷, psal se ovšem po Račiněvsí a ne Vinařicích, takže jeho vztah k vinařickému prostředí není zřejmý. Druhý syn nesl otcovské jméno Bičen a jeho potomek Závíš rovněž zvolil kariéru vysokého církevního hodnostáře: v letech 1353–1356 byl kanovníkem a sakristánem svatovítské kapituly a zároveň kanovníkem vyšehradským.⁸

Někdy mezi léty 1356–1360 byl Vaněk z Vinařic svědkem transakce dvou svatovítských hodnostářů kanovníka Závíše a scholastika Plichty, kteří prodali svůj díl Račiněvsí kostelu sv. Víta. Všichni tři pocházeli z rodu Račiněvských, který se před polovinou 14. století rozrostl a dosáhl v první polovině 14. století opakovaně vysokých církevních úřadů, a to nadprůměrně často ve srovnání s okolní šlechtou. Tomu by odpovídala také péče o architektonicky kvalitní stavbu kostela v centru rodových majetků. Vinařická větev z pramenů ve druhé polovině

14. století zvolna mizí, poslední zpráva o ní pochází z roku 1364, kdy Ješek z Vinařic uplatnil své patronátní právo „*pro medietate*“ ke kostelu v Račiněvsí spolu se třemi dalšími příbuznými s přídomkem z Račiněvsí.⁹

Roku 1357 při vyfaření kostela v Horním Ročově z vinařické farnosti vystupují v roli patronů vinařického kostela kanovník Závíš z Račiněvsí s Bedřichem a Vaňkem z Vinařic, přičemž Bedřich nepocházel z rodu Račiněvských. Krátce před rokem 1357 pravděpodobně zakoupil část Vinařic, které již dříve byly rozděleny mezi vícero držitelů z rodu Račiněvských, od některého z potomků Bičena mladšího.¹⁰ Tento Bedřich starší z Vinařic náležel k rodu Podmokelských z Prostiboře a v roce 1358 již jako jediný patron prezentoval k vinařické faře nového kněze. Zřejmě v této době došlo k majetkovému převodu ostatních dílů vesnice do rukou rodu rytířů z Prostiboře, z nichž je k roku 1361 společně s Bedřichem zmiňován jeho bratr Plichta rovněž s přídomkem z Vinařic.¹¹ Přesto se Ješek z Vinařic z rodu Račiněvských psal i nadále po Vinařicích, ačkoli reálně zde už neměl žádné majetky.

Rod Podmokelských z Prostiboře se usadil v oblasti Džbánů na pomezí Žatecka a Rakovnicka a během druhé poloviny 14. století se zařadil na přední místo mezi místní nižší šlechtou. Ve znakové galerii kostela sv. Jakuba v nedalekém Slavětíně u Loun je erb Podmokelských z Prostiboře (štíť polcený červeno-bíle s bílým příčným pruhem) umístěn v prvním poli křížové klenby za triumfálním obloukem spolu s erbem rodu pánů ze Žeberka.¹²

Bedřich starší z Vinařic byl v úzkém vztahu s rodem pánů z blízkého Žerotína¹³, například v roce 1386 byl jedním z ručitelů směny majetku žirotínského kláštera v Panenském Týnci, ovšem Sedláčkova domněnka o Bedřichově manželce z tohoto rodu je prameny nedokazatelná.¹⁴ Kromě Vinařic držel patronátní práva k dalším kostelům (Kroučová, Úněšov, spolupatronát v Blížejově a Lišanech), jeho stejnojmenný syn Bedřich mladší v roce 1385 daroval vinařickému kostelu kopy ročního platu. Další odkaz ke kostelu ve stejné výši později v roce 1399 přidal Ludmila, vdova po Habartovi (typické žirotínské jméno) z Vinařic, pravděpodobně druhém synovi Bedřicha staršího.¹⁵ Další člen rodu Jakub z Vinařic se dal na duchovní dráhu a v roce 1407 coby farář ve Vrbně odkoupil

1855, č. 934, s. 434; Tomáš VELIMSKÝ, *Hrabšici, páni z Rýzmburka*, Praha 2002, s. 145, 242.

⁴ Zdeněk BOHÁČ, *Patrocinia jako jeden z pramenů k dějinám osídlení*, ČČH 21, 1973, s. 375–376.

⁵ M. VOLF, *Sonda*, s. 353–356.

⁶ *Reliquiae tabularum terrae regni Bohemie I (RT)*, Josef EMLER (ed.), Praha 1870, s. 11, 30, 37, 399, 401, 403.

⁷ *Series praepositorum, decanorum, archidiaconorum aliorumque prelatorum s. metropolitanae ecclesiae Pragensis a primordiis usque ad praesentia tempora (Series)*, Pragae 1912, Antonín PODLAHA (ed.), s. 21.

⁸ *Series*, s. 37.

⁹ *Liber primus confirmationum (LC)*, František Antonín TINGL (ed.), Prae 1867, s. 49.

¹⁰ *RT I*, s. 420; F. ŠTĚDRÝ, *Vinařice*, s. 1; A. SEDLÁČEK, *Hrady*, s. 35.

¹¹ *LC I*, s. 11 a 143.

¹² Přehledně Josef ZÁRUBA-PFEFFERMANN, *Malby v Dobroměřicích, Radonicích, Slavětíně a Židovicích ve světle oprav a rekonstrukcí*, in: Poohří 2. Památky a společnost, Žatec 2012, s. 116–130.

¹³ Starý název Žirotín, viz A. PROFOUS – J. SVOBODA, *Místní jména v Čechách*, díl IV. S–Ž, s. 835. Podle vsi se psal rod pánů ze Žirotína s erbem orlice (na rozdíl od moravských Žerotínů s dvouocasým lvem), který vymřel v polovině 15. století, viz František ŠTĚDRÝ, *Týnec Panenský*. Otisk ze Sborníku Historického kroužku roč. VII.–IX., Praha 1908, s. 1–9.

¹⁴ *RT I*, s. 509.

¹⁵ A. SEDLÁČEK, *Hrady*, s. 35.

od Jaroslava ze Žirotína plat za 300 kop grošů v hotovosti.¹⁶ Bedřich mladší z Vinařic se dožil vysokého věku a ještě v roce 1422 vystupoval pod jménem Bedřich z Prostiboře seděním na Vinařicích jako smírčí rozhodčí v majetkových záležitostech rytířů ze Skal.¹⁷ Je opakovaně doložen v lounských soudních knihách, například roku 1410 se zadlužil u lounského žida Jonky 70 groši a místo splacení dal do zástavy své brnění. Nevysokou částku nevyplatil a zástava nakonec propadla.¹⁸ V roce 1411 si jej město Louny vybralo za rozhodčího ve sporu s postoloprtským benediktinským klášteřem, předmětem sporu byly pozemky v hodnotě 500 kop grošů.¹⁹

Potomky Bedřicha mladšího byli Parcifal a Alexandr zvaný Lot, oba s přídomkem z Vinařic, a oba se v dramatické době husitských válek snažili dostat svým hrdinským jménům. Ačkoli značná část nižší šlechty na Lounsku od počátku bojů stranila radikálům, mladí Podmokelští se zřejmě s ohledem na přátelské vztahy ke katolickým pánům ze Žirotína přiklonili ke katolické straně. Ve službách Zikmunda Lucemburského se oba bratři účastnili rozhodujících bojů na počátku 20. let 15. století, jak dokládá zástava klášterních vsí Pochválova, Smolnice a Brloha v roce 1420 za 250 kop grošů a za službu s dvaceti koňmi po 26 neděl při obraně Pražského hradu.²⁰ Parcifal se účastnil neúspěšného přepadení Starého Města Pražského v roce 1427 pod vedením Hynka z Kolštejna a podle dobového kronikáře unikl smrti jen tím, že se ukryl v jednom z měšťanských domů.²¹ Alexandr se po počátečním bojovém vzepětí věnoval správě rodových statků, zatímco Parcifal pokračoval ve válečné kariéře i ve třicátých letech 15. století a po uklidnění bojů získal od Zikmunda v roce 1436 do zástavy další dvě původně doksanské klášterní vesnice Černuc a Kmetiněves za 500 kop grošů. Parcifalovou manželkou byla jménem neznámá šlechtična z rodu Pětipeských z Chýše, po jeho smrti někdy počátkem 40. let se majetku ujal syn Habart z Prostiboře na Vinařicích. V roce 1454 byl již mrtev Parcifal i jeho syn Habart, neboť tehdy Parcifalův bratr Alexandr předložil listinu z roku 1436 sněmovní revizní komisi a ukázal Habartův kšaft odkazující tento „majestát“ strýci Alexandrovi a upci (matčinu bratru) Vilémovi Pětipeskému.²² Alexandr se dožil vysokého věku a ještě v roce 1460 užíval přídomek z Vinařic. Tehdy se rozhodl prodat svou polovinu zástavy vesnic doksanského kláštera zpět tamnímu proboštovi Děpoltu z Rýzemberka za 250 kop grošů, poté zprávy o něm mizí.²³

¹⁶ *Archiv český I (AČ)*, František PALACKÝ (ed.), Praha 1840, s. 340–341.

¹⁷ *AČ III*, s. 495.

¹⁸ SOKA Louny, fond NAD 1 Archiv města Louny, *soudní kniha sign. I C 4*, fol. 180v, 184r, 185r, 186v.

¹⁹ SOKA Louny, fond NAD 1 Archiv města Louny, *sbírka opisů listů a listin sign. L 1*, č. 10.

²⁰ *AČ II*, s. 177–178.

²¹ *Fontes rerum bohemicarum V (FRB)*, Jaroslav GOLL (ed.), Kronika Bartoška z Drahonice, Praha 1893, s. 597.

²² *AČ II*, s. 193.

²³ Bartoloměj PÁPŘOCKÝ z GLOGOL, *O stavu rytířském*, reprint Brno 2005, s. 242; A. SEDLÁČEK, *Hrady*, s. 35, mylně uvádí, že Alexandr vrátil klášteru celou zástavu.

V roce 1439 vystupuje Jan z Prostiboře na Vinařicích v roli rozhodčího při uzavírání příměří mezi stranou Jakoubka z Vřesovic a městy Louny a Slaný pod základem 1000 kop. Kvůli nedostatku pramenů jej nelze přesněji zařadit do rodové posloupnosti.²⁴

Rod Prostibořských z Vinařic odchází někdy v průběhu 60. let a na jeho místo nastupují rytíři z nedalekých Divic. V roce 1465 je v soudních knihách města Louny zachycen Jan Vinařský s manželkou Eliškou ze Šanova coby vlastník Kokovic a věřitel šlechticů i měšťanů za téměř 200 kop grošů, ovšem zda se jednalo skutečně o majitele Vinařic a z jakého rodu pocházel, nelze s jistotou rozhodnout.²⁵ Teprve v roce 1470 je při prodeji dvora v Klobukách Janem z Divic zmíněn jako svědek panoš Jeník z Divic seděním na Vinařicích coby Janův strýc. Blízkost Kokovic a Klobuk by mohla svědčit pro totožnost Jana Vinařského ze soudní knihy z roku 1465 s Janem z Divic z roku 1470.²⁶ Jeník z Divic a na Vinařicích je doložen v roce 1478 jako majitel domu v Lounech a roku 1481 jako svědek dohody Jana z Divic a města Loun o majetky magdalenitického kláštera na lounském předměstí Benátky, v němž Jan z Divic vystupoval jako dědic dávného zakladatele rychtáře Béra z Loun.²⁷ Zpráva o Bedřichu z Klinštejna na Vinařicích z roku 1480 patří proto pravděpodobně k mladoboleslavským Vinařicím, které byly dlouhodobě klinštejnským majetkem.²⁸ Jeník z Divic a na Vinařicích je doložen dále v roce 1486²⁹ a naposledy roku 1488, kdy jej pohání Zikmund z Krásného Dvora na Divicích ke komornímu soudu, pravděpodobně v záležitosti nevyřádaného dědictví vesnic doksanského kláštera.³⁰ Koncem 15. století Vinařice přešly do majetku rodu Mičanů z Klinštejna a poté ve 20. letech 16. století do rukou Lobkoviců, kteří je připojili k většímu panství s centrem v Divicích. Vinařice poté sdílely společné osudy s nedalekými Divicemi až do konce patrimoniální správy v polovině 19. století.³¹

DUCHOVNÍ SPRÁVA DO POZDÍHO STŘEDOVĚKU

Vinařická fara je sice poprvé doložena až k polovině 14. století, zasvěcení kostela svatému Jiljí ale naznačuje podstatně starší dobu vzniku kostela a s ním spojené duchovní správy. V předhusitské době patřila fara v rámci pražského arcijáhenství do slánského děkanátu a podle výše papežského

²⁴ SOKA Louny, fond NAD 1 Archiv města Louny, *sbírka opisů listů a listin sign. L 1*, č. 19.

²⁵ SOKA Louny, fond NAD 1 Archiv města Louny, *soudní kniha sign. I C 7*, fol. 183v–184r.

²⁶ SOKA Louny, fond NAD 1 Archiv města Louny, *kopíř sign. I b 23*, s. 5–8.

²⁷ SOKA Louny, fond NAD 1 Archiv města Louny, *soudní kniha sign. I C 7*, fol. 316v; *tamtéž, sbírka opisů listin a listů sign. L 1*, č. 91.

²⁸ Národní archiv Praha, fond NAD 171 České gubernium – guberniální listiny, Praha, *listina sign. 419*.

²⁹ SOKA Louny, fond NAD 1 Archiv města Louny, *sbírka opisů listů a listin sign. L 1*, č. 33.

³⁰ *AČ X*, s. 548; viz výše pozn. č. 21.

³¹ A. SEDLÁČEK, *Hrady*, s. 35; F. ŠTĚDRÝ, *Vinařice*, s. 2.

desátku 24 grošů se řadila mezi nejbohatší beneficia děkanátu.³² Rozlehlá farnost byla v roce 1357 zmenšena o Velké a Malé Ročovice a Úlovice, které Albrecht z Kolovrat podířil nové založené faře v Horním Ročově.³³

První jménem známý farář Oldřich byl účastníkem sporu o vyfaření Ročova z vinařické farnosti na podzim roku 1357, v němž kanovník a příslušník rodu Račiněvských Závřil vystupuje jako jeden z patronů a zároveň rozhodčí soudce. Oldřich zřejmě krátce poté zemřel nebo rezignoval, protože již v lednu 1358 zemřel jeho nástupce Duchek a na jeho místo nastoupil Habart Jan z Nového Strašecí.³⁴ Další kněz jménem Oldřich je znám až z roku 1373, kdy svědčil ve sporu žateckého arcijáhna s jedním z farářů.³⁵ Po jeho smrti v roce 1378 jej nahradil kněz Jakub, do té doby působící v Kroučově. Vizitační protokol Pavla z Janovic z roku 1379 jej popisuje jako prostopášníka, ale také přináší důležitý údaj o existenci vikáře Martina. V lednu roku 1380 pak musel Jakub v arcibiskupském dvoře odpřisáhnout konec všech svých neřestí.³⁶ Týž Jakub se v roce 1382 dostal do sporu s dřevíčským proboštem Volkmarem a třebockým farářem Václavem kvůli nařčení z nedůstojného života, takže jeho pověst v regionu nebyla nejlepší.³⁷ Občas vystupuje jako svědek při arcibiskupském soudu, v roce 1396 se dostal do sporu s patronem Bedřichem z Vinařic zakončeného smírem, v roce 1398 mu kněz Jan z Prahy dlužil nevelkou částku 2 kop grošů.³⁸ To již byl Jakub titulován jen jako bývalý farář ve Vinařicích, neboť o rok dříve směnil vinařickou faru s knězem Pavlem, bakalářem svobodných umění a oltářníkem v Týnském chrámu na Starém Městě.³⁹ Pavel sám ovšem duchovní správu nevykonával, faru vzápětí pronajal Janovi z Bíteše a v roce 1398 společně prodali obilí z farních polí za pět kop grošů; téhož roku je doložen ve sporu s Ludmilou ze Sulevic o 40 kop.⁴⁰ Již v roce 1401 bakalář Pavel získal oltářnictví u sv. Mikuláše na Starém Městě směnou s knězem Arnoldem, o jehož působení ve Vinařicích prameny mlčí.⁴¹ Zjevně bylo krátké, protože téhož roku vystupuje jako další vinařický duchovní správce kněz Petr. Ten koncem roku 1401 rezignoval a na jeho místo směnou nastoupil kněz Petr z Jeníkova, který zde působil až do roku 1407, kdy jej nahradil Martin z Jeníkova.⁴² Neznámo kdy přesně následoval farář jménem Bartoloměj, o němž je zmínka k roku 1412. Tehdy směnil vinařickou plebánii za místo precentora sboru mansionářů při kostele sv. Víta s knězem rov-

něž jménem Bartoloměj, který poté odešel roku 1417 na faru v Hředlích a místo něho nastoupil dosavadní hředelský farář Henslin.⁴³

V úředních knihách pražského arcibiskupství další duchovní správci zachyceni nejsou. Je zřejmé, že výnosné beneficium v předhusitské době lákalo kněze s vyššími nároky a také vzděláním, ačkoli zmínky o vikářích a případně i pronájmu fary ukazují na dobově obvyklou praxi nerezidenčního výkonu duchovní služby. Po husitských válkách byla katolická farní organizace na Lounsku rozvrácena, a ačkoli majitelé Vinařic zůstali věrní straně Zikmunda Lucemburského, obyvatelstvo se většinou přiklonilo k radikálnímu utrakvismu. Je možné, že Vinařice mohli i nadále obhospodařovat ročovští augustiniáni eremité, ovšem tento klášter po husitských válkách stagnoval a k novému rozkvětu došlo až v 17. století. Tehdy je také doloženo administrování vinařické fary klášterem, a to až do obnovení samostatné duchovní správy ve 20. letech 18. století.⁴⁴

POLOHA A POPIS

Obec Vinařice s centrální trojúhelnou návsi a s farním kostelem sv. Jiljí leží v protáhlém údolí Smolnického potoka v jihovýchodní části lounského okresu asi 10 km na jih od Loun. Kostel se nachází na severozápadním okraji vsi, ve svahu, který od západu klesá až k návsi. Stojí uprostřed hřbitova, jehož nepravidelný oválný půdorys je vymezen zděnou ohradní zdí se vstupní branou na jihu a márnici na severozápadě.

Kostel je jednodlní s lodí na obdélém půdoryse, k níž se na východě připojuje užší odsazený presbytář s pětibokým závěrem a se sakristií po jeho severním boku (**obr. 1**). Do osy západního průčelí je přistavěna hranolová čtyřpatrová věž mající po jižním a severním boku obdélne patrové schodišťové přístavky se zaoblenými volnými nárožími.

Lod' o vnitřních půdorysných rozměrech⁴⁵ 13,2 x 9,8 m má severní stěnu tloušťky 1,2 m, jižní 1,3 m, západní 1,1 m a východní 1,0 m. Presbytář je dlouhý 7,1 m, na západě široký 6 m a směrem k východu se zužující na 5,8 m. Stěny presbytáře jsou tlusté okolo 1,0 m. Volná nároží a jižní stěnu presbytáře zpevňují hranolové jednou odsazené opěrné pilíře zakončené pultovými stříškami. Sakristie má délku 3,2 m, šířku 2,8 m a tloušťku stěn pohybující se kolem 0,9 m. Přízemí věže o vnitřních půdorysných rozměrech 3,6 x 2,2 m má zdivo s tloušťkou v průměru 2,6 m. V prvním patře se mění vnitřní půdorys na čtvercový o straně 2,9 m s tloušťkou východní stěny 1,8 m, zbylé stěny mají šíři v průměru 2,1 m. Ve druhém patře se půdorys mění opět na obdélne s delší osou orientovanou ve směru sever – jih s šířkou 3,5 m, délkou 3,2 m, s východní stěnou tloušťky 1,5 m a se zbylými stěnami 1,6 m. Třetí patro je půdorysně shodné s patrem druhým, jen tloušťky všech stěn jsou vyrovnané přibližně 1,5 m. Zvonové patro má všechny

³² *Registra decimatum papalium (RDP)*, Václav Vladivoj Tomek (ed.), Praha 1873, s. 45.

³³ *RBM VI*, s. 370–371.

³⁴ *LC I/1*, s. 11.

³⁵ *Acta judiciaria consistorii pragensis I (AJ)*, Ferdinand Tadra (ed.), Praha 1893, s. 62.

³⁶ *LC III–IV*, s. 88.

³⁷ *AJ II*, s. 160 a 173.

³⁸ *AJ III*, s. 14, s. 180–181, 205–206.

³⁹ *LC V*, s. 288.

⁴⁰ *AJ III*, s. 359, 376–377.

⁴¹ *LC VI*, s. 51.

⁴² *LC VI*, s. 60, 227.

⁴³ *LC VIII*, s. 47, 228.

⁴⁴ F. Šteřný, *Vinařice*, s. 3.

⁴⁵ S ohledem na nepravidelnost stavby jsou rozměry uváděny jako průměrné a zaokrouhlené.



Obr. 2. Pohled do interiéru lodi od jihovýchodu. Foto: Marta Pavlíková, 2018.

stěny tlusté 1,2 m a vymezují obdélný prostor o půdorysných rozměrech 3,8 x 4,1 m. Zdivo všech součástí kostela je tvořeno lomovým opukovým kamenem a opukou přisekávanou do tvaru méně pravidelných kvádrů, obsahující i druhotně užitý materiál. Východní nároží lodi a nároží opěrných pilířů presbytáře jsou armována pravidelně opracovanými pískovcovými kvádry tvořícími i jejich korunní pultové stříšky, stříšky v místech odsazení⁴⁶ a sokl, který je společný pro celý presbytář. Do výše kordónové římsy jsou většími kamennými kvádry armována nároží věže, jejichž materiálová povaha však není z historických fotografií zcela čitelná a dnes jsou fasády omítané. Patrně byly kombinovány opukové a pískovcové kvádry. Z fotografií je zřetelné i lokální využívání cihel, které byly v masivním měřítku použity jako plenta na severní stěně lodi.

Plochostropá loď s výrazným fabionem je přístupná od jihu obdélným pískovcovým portálem, který je oboustranně špaletován. Exteriérová i interiérová nika má nestejně rozvěvené špalety a přímé překlady. Od jihu a severu je osvětlována dvěma páry obdélných okenních otvorů se stlačenými záklenky a nikami majícími do interiéru rozvěvené špalety se segmentovými záklenky. Západní část prostoru zaujala zděná kruchta podklenutá plnou valenou klenbou s třemi páry trojbokých styčných výsečí nad půlkruhovými oblouky lunet (**obr. 2**). Čelo kruchty je prolomeno arkádou s trojicí půlkruho-

vých záklenků sklenutých na dvojici pilířů a přízedních polopilířů, z nichž na východních čelech vystupují pilastry nesoucí zděnou poprsní zídku, která je směrem do lodi řešena jako kladí. Na východě je loď propojena s presbytářem ostře hrotitým vítězným obloukem majícím na straně lodi okosenou hranu, která bez náběžného štítu spadá až na podlahu (**obr. 3**).

Presbytář je zaklenut jedním obdélným polem křížové žebrové klenby oddělené meziklenebním žebrem od žebrové šestidílné paprscité klenby závěru (**obr. 4**). Čela kápí jsou hrotitá, ostře hrotitý je i meziklenební oblouk a diagonály klenebních polí. Hruškovcová žebra (**obr. 7**) se ve vrcholu stýkají v kruhových svornících obíhaných polovičním profilem žebra. Žebra v koutech vyrůstají z trojbokých výrazně vysazených profilovaných jehlancových konzol (**obr. 8, 9 a 10**). Konzole, z nichž vyrůstají diagonální žebra a žebro meziklenební, jsou polygonální jehlancové s profilem shodným s ostatními konzolami presbytáře. Interiér je dnes osvětlován dvojicí okenních otvorů shodného charakteru jako okna lodi, která jsou umístěna v severní a jižní stěně závěru. Pod jižním z nich se nachází půlválcová nika zaklenutá konchou. Zbylé stěny závěru byly otevřeny hrotitými okenními otvory, jejichž tvar je vykreslen trhlinami mezi jejich ostěním a zadržkou. Další otvor s půlkruhovým záklenkem je zazděn v jižní stěně presbytáře. V severní stěně je pak situován obdélný vstup do sakristie, který je opatřen dřevěnou zárubní, barokními dveřmi s obložkou a dřevěným nástavcem. Nika vstupu má do interiéru sakristie rozvěvené špalety se segmentovým záklenkem.

⁴⁶ Výjimkou je pouze odsazení východoseverovýchodního opěráku, které je tvořeno pálenými cihlami.



Obr. 3. Pohled do interiéru lodi od jihozápadu s průhledem do presbytáře. Foto: Marta Pavlíková, 2018.

Sakristie je zároveň přístupná z exteriéru od východu, kde je na vnějším líci osazen pískovcový obdélný portál s obvodovým páskem a ušima s kapkami. Překládový díl ostění je však širší a jeho pásy tak nenavazují na pásy stojek. Nika má do interiéru nestejněmírně mírně šikmo vedené špalety a segmentový záklenek. Prostor je zaklenut plnou valenou klenbou s jedním párem trojbokých styčných výsečí nad půlkruhovými oblouky lunet. Interiér je osvětlován pouze od severu čtvercovým okenním otvorem s osazenou provlékanou kovanou mříží a dřevěnou profilovanou obložkou a s nikou mající do interiéru rozevřené špalety se segmentovým záklenkem. Na jižním konci západní stěny se ještě nachází nepravidelná obdélná nika se segmentovým záklenkem.

Přízemí západní věže je přístupné z lodi obdélným vstupem majícím na celou sílu stěny přímé špalety s půlkruhovým záklenkem. Podlaha podvěží je výše než v lodi a výškový rozdíl tak překonává trojice stupňů umístěných ve vstupním otvoru. Interiér je zaklenutý plnou valenou klenbou s dvěma páry protilehlých nestyčných pětibokých výsečí nad segmentovými oblouky lunet. Pod západními lunetami se nacházejí obdélné niky s nepravidelně zakončenými zadními čely a užšími obdélnými otvory na vnitřním líci. V západní stěně je otevřena široká nika s dovnitř mírně rozevřenými špaletami se segmentovým záklenkem, v jejímž zadním čele se nachází užší nika mající do interiéru rozevřené špalety se segmentovým záklenkem a klešajícím parapetem, v níž je otevřen drobný větrací otvor.

Plochostropé první patro věže je přístupné od východu z krucht širokým vstupem s půlkruhovým záklenkem a nikou s mírně do interiéru věže rozevřenými špaletami s půlkruhovým záklenkem. Naproti vstupu v západní stěně je situován oválný okenní otvor s nikou mající dovnitř rozevřené špalety se segmentovým záklenkem. V jižní a severní stěně jsou otevřeny niky na segmentovém půdorysu.

Do druhého patra je veden od východu z prostoru krovu nad lodí obdélný vstup s půlkruhovým záklenkem. Interiér je od severu osvětlován mírně obdélným okenním oboustranně špaletovaným otvorem. Otvor i niky mají záklenky s vysokými segmentovými oblouky. Na jihu se nachází nika prakticky shodná s interiérovou nikou severního okenního otvoru. Vnější líce stěn druhého patra, které se ocitly v interiéru podkroví, nejsou již omítané, interiér nese lokálně dochované hrubě nahazované omítky. Je tak patrné zdivo z lomového opukového kamene, které je na nárožích armováno většími pískovcovými kvádry. Druhé patro ukončuje poměrně nesourodá konstrukce trámového stropu využívající druhotné prvky, do níž zasahuje tubus pro hodinová závaží a žebříkové schodiště do třetího patra. Na úrovni podlahy se pak nachází ztužující trámový rošt.

Třetí patro s trámovým stropem je v jižní stěně otevřeno obdélným otvorem pro hodinový ciferník mající do interiéru rozevřené špalety se segmentovým záklenkem, který je na vnitřním líci nahrazen přímým překladem. Čtvrté patro pří-

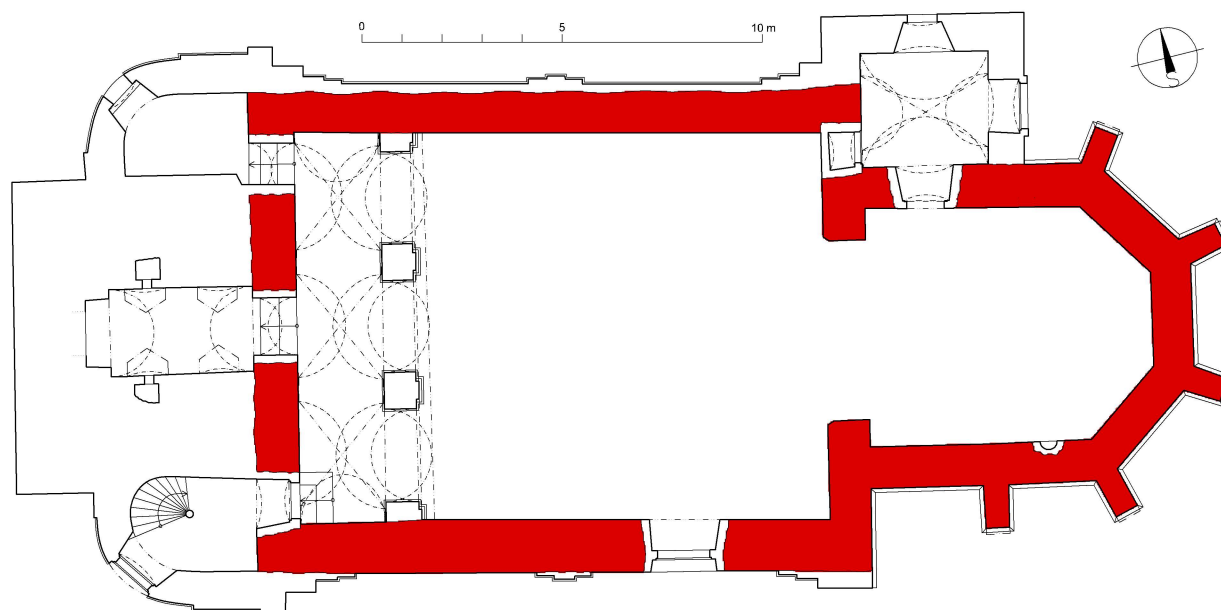


Obr. 4. Pohled do interiéru presbytáře od západu.
Foto: Marta Pavlíková, 2018.

stupně po žebříkovém schodišti je na všech čtyřech stranách otevřeno obdélnými zvukovými okny se segmentovými oblouky v záklenku a nikami majícími dovnitř rozevřené špalety, které dosahují výšky koruny zdiva a postrádají tak překlad. Prostor vyplňuje vzpěradlová konstrukce zvonové stolice o třech vazbách, na níž je zavěšen zvon s datací 1576.

Kruchta a následně krov nad lodí jsou přístupné po točitém schodišti umístěném v jižním přístavku věže. Do něj se dá vstoupit od východu z lodi a od jihozápadu z exteriéru obdélnými portály umístěnými do nik majících do interiéru rozevřené špalety se segmentovými záklenky. Před východní

portál, který je situován výše nad podlahu lodi, jsou položeny dva schodišťové stupně. Pouze severní špaleta niky východního vstupu je přímá, navazující plynule na severní stěnu přístavku. Do patra přístavku vede dřevěné točité schodiště vyústující před východním obdélným vstupem na kruchtu, kam je otočena nika mající segmentový záklenek a jižní špaletu navazující přímo na jižní stěnu lodi. Od jihozápadu je prostor osvětlován obdélným okenním otvorem se segmentovým záklenkem, jehož nika má do interiéru mírně rozevřené špalety se segmentovým záklenkem.



Obr. 5. Půdorys na úrovni přízemí věže. Tmavě červeně je vyznačen rozsah středověkých konstrukcí v rovině řezu. Zaměření Jaroslav Skopec a Tomáš Brož 2009 a 2018, kresby a vyhodnocení Jaroslav Skopec 2009 a 2018.

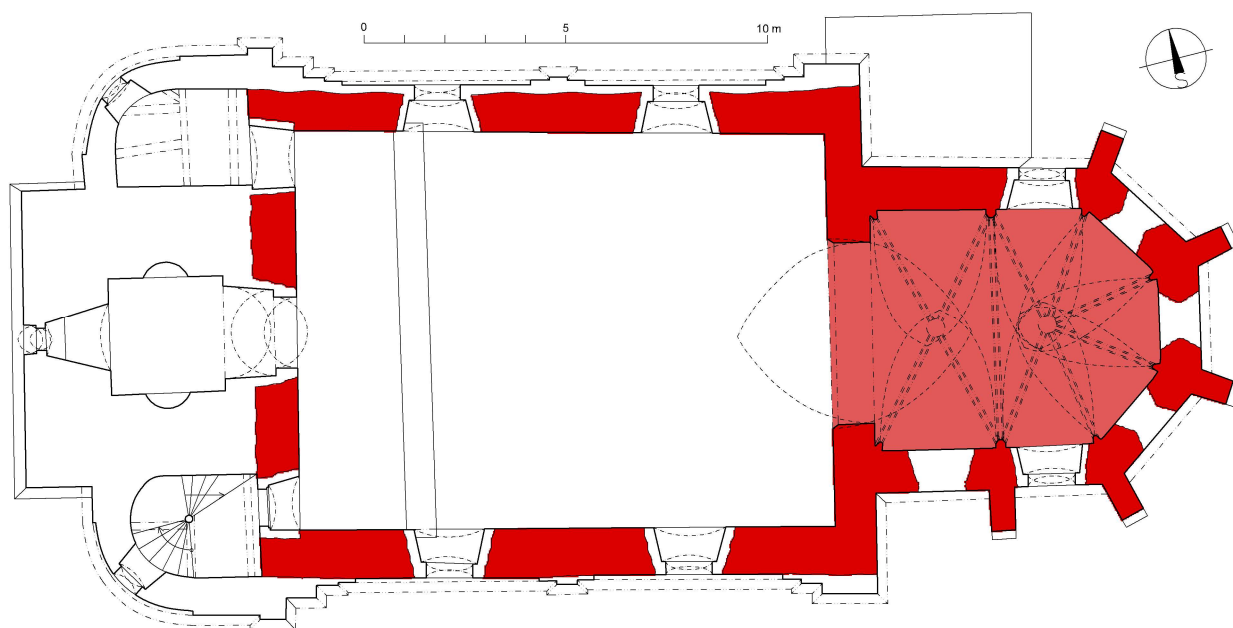
Přízemí severního plochostropého přístavku věže je z lodi přístupné obdélným otvorem majícím přímé špalety a segmentový záklenek s výrazně výše položenou jižní patou. Ve vstupu je umístěna trojice stupňů stoupající směrem do interiéru přístavku a jsou zde osazeny dveře mající na lícové straně namalovanou postavu sv. Víta. Od severozápadu je osvětlován obdélným okenním otvorem s nikou mající do interiéru rozevřené špalety se segmentovým záklenkem. Prakticky shodný otvor, pouze završený stlačeným obloukem, osvětluje první patro přístavku, které je od východu přístupné z kruchty obdélným otvorem majícím do interiéru rozevřené špalety se segmentovým záklenkem a osazené dveře rovněž s namalovanou postavou, tentokrát sv. Václava.

Lod' a presbytář kryje jednotná sedlová střecha s průběžným hřebenem a valbovým zakončením nad zalamovaným závěrem presbytáře. Střecha presbytáře je užší, takže přechod z lodi zajišťují trojúhelné úseky s úžlabím. Hned vedle sběžiště nad závěrem presbytáře vystupuje nad hřeben poměrně velká polygonální věžička s otevřenou lucernou a cylindrickou bání ukončenou makovicí s křížem. Střecha věže je jehlancová čtyřboká s výraznými okoseními hran, vytvářející tak přechod do polygonální otevřené lucerny s jehlancovou střechou ukončenou makovicí s křížem. Střechu lodi a presbytáře kryjí pálené bobrovky, věžičku nad presbytářem a střechu lodi kryje červeně natřený falcovaný plech.

Krovy nad lodí i presbytářem jsou hambalkové s jednou úrovní hambalků podélně vázané konstrukcí ležaté stolice (**obr. 11**). Nad lodí má krov celkem dvanáct příčných vazeb, z nichž tři jsou plné. Nad presbytářem pět příčných a pět závěrových, z nichž dvě jsou plné příčné a dvě plné závěrové.

Průběžný vazný trám je v každé příčné vazbě. V závěru presbytáře je doplňují krátkata a výměny. Krovy jsou na korunách zdiva uloženy pravděpodobně na jednoduchou pozednici. Konstrukce jsou čepované. Horní vaznice ležatých stolic jsou čtyřboké svisle kámpované do hlav ležatých sloupků. Pražové vaznice chybí, sloupky jsou přímo čepovány do vazných trámů. Rozpěry jsou přímo přisazeny k hambalkům a se sloupky ztuženy symetrickými pásky. Zajímavé je, že pásky nejsou do rozpěr a sloupků čepovány a jako obvykle zajištěny dřevěnými hřeby, ale pouze mírně zadrápnuty. Ve středové plné příčné vazbě lodi je osazen věšadlový sloupek vynášený jak krokvi, tak dvojicí symetrických vzpěr ve druhé úrovni krovu. Podélnou vazbu ležaté stolice vedle horní a mezilehlé vaznice zajišťují symetrické vzpěry ve tvaru písmene V čepované mezi patami ležatých sloupků a horní vaznicí. Podélnou osou krovu lodi v úrovni nad vaznými trámy probíhá trámový průvlak s okosenými hranami pomáhající vynášet pomocí kovových kramlí středy vazných trámů. Dřevo krovů je ručně tesané. Tesařskými značkami jsou na severní straně jednoduché záseky doplněné jedním trojúhelníčkem, na jižní straně vyseknuté trojúhelníčky. Jejich počet stoupá od západu k východu. Do krovu presbytáře je vložena polygonální stolice věžičky s radiálním základovým roštem, fixovaná šikmými vzpěrami.

Průčelí lodi a přístavků věže jsou hladce omítaná, členěná lizénovými rámy a pilastry. Průčelí jsou uvozena prostým předsazeným soklem a završena jednoduše koncipovanou korunní římsou. Věž je po kordonovou římsu hladce omítaná bez členění. Těleso věže se od římsy směrem k terénu skarpovitě rozšiřuje. Fasády nad římsou jsou vertikálně členěny od nároží odsazenými lizénami s čabrakami. Lizény podírají



Obr. 6. Půdorys na úrovni prvního patra věže. Tmavě červeně je vyznačen rozsah středověkých konstrukcí v rovině řezu, světle červeně nad rovinou řezu. Zaměření: Jaroslav Skopec a Tomáš Brož, 2009 a 2018, kresby a vyhodnocení: Jaroslav Skopec, 2009 a 2018.

profilovanou korunní římsu. Okenní otvory lodi a zvonového patra věže jsou opatřeny plochými šambránami s pásky, na věži navíc obohacenými o klenák a kapky na spodní straně parapetu. Pouze západní oválný okenní otvor prvního patra věže a jižní vstup lodi mají profilované římsy. Presbytář je opět hladce omítaný bez členění, uvozený předsazeným soklem se zkosenou horní stranou a završen je profilovanou korunní římsou ve shodné výšce jako loď. Na jižní straně a v nárožích je presbytář opatřen hranolovými jednou odsazenými opěrnými pilíři, na něž přechází sokl presbytáře. Odsazení opěráků na čelní straně je provedeno pomocí pískovcové pultové stříšky profilované na spodní straně výžlabkem mezi postranními šikmými stezkami.

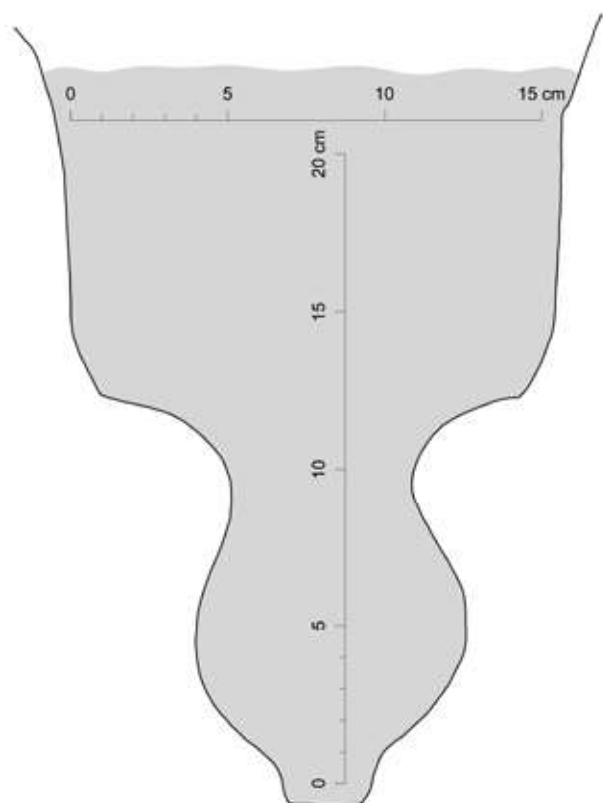
V osách průčelí trojbokého závěru byly před poslední opravou fasád rozeznatelné zazděné hrotité okenní otvory o výšce 3,1 m a šířce 1,37 m mající pískovcová ostění. Po poslední opravě je hladce omítaná bez členění i sakristie.

STŘEDOVĚKÁ ARCHITEKTURA

V organizmu stavby lze středověkému kostelu bezpochyby přiřadit presbytář s klenbou a vítězný oblouk společně s východním zdívem lodi (**obr. 5 a 6**). Toto zdívlo však nezahrnuje zděný výstupek před líc lodí, který byl k východním armovaným nárožím lodi přiložen při barokní přestavbě na spáru. Vzhledem k existenci armování východních nároží lodi je vysoce pravděpodobné, že i loď, či alespoň její část je rovněž středověkého stáří. Vzhledem k tomu, že poslední oprava fasád lodí uskutečněná v roce 2001 nebyla doprovázená dokumentací, jsme dnes odkázáni na studium jejího zdiva lodi pouze z několika málo starších snímků, či fotografií z prová-

děné opravy. Z nich lze odhadnout, že exteriérový líc jižního zdiva lodí je převážně tvořen lomovým opukovým kamenem s lokálními plentami tvořenými pálenou bobrovkou, kdežto na severním líci se minimálně ve spodní polovině uplatňuje výhradně pálená cihla. Při posuzování stáří zdiva není rovněž rozhodující fakt, že tloušťka východního zdiva lodí je menší než zdiva severního a jižního, neboť tyto rozdíly jsou u středověkých kostelů vcelku běžné. Stejně tak kolísá rozdíl mezi tloušťkou zdiva lodí a presbytáře a rozdíly mohou, ale stejně tak nemusejí indikovat jiné stáří zdív. Problematické je se vyjádřit i k časovému zařazení západního zdiva, které je z exteriéru zakryté věží a bočními přístavky. Přestože dnes nelze ověřit jeho strukturu a spojení s jižním a severním zdívem lodí, lze její středověké stáří důvodně předpokládat. Stávající délka lodí je totiž ve srovnání s analogickými příklady zcela adekvátní k její šíři a při současných půdorysných rozměrech je loď například poměrově zcela identická s lodí v jádru středověkého kostela ve Staňkovicích.

Zásadní zdroj informací o starší podobě lodí však byl poměrně nečekaně odhalen v barokním krovu, kde se na celou délku lodí nachází mohutný trám průvlaku (27 x 31 cm) vynášející vazně a zároveň stropní trámy (**obr. 11-1**). Tento průvlak má široce okosené a červeně polychromované dvě hrany zakončené trojúhelnými čelně sklopenými náběžnými štítky s vodorovnou čelní hranou, které ponechávají mezi sebou uprostřed trámu neokosený 2,6 m dlouhý úsek. Je zřejmé, že se v rámci barokního krovu jedná o druhotně využitý průvlak staršího pohledového trámového stropu, jehož střední neokosená část byla prostřednictvím roznášecího sedla podpírána sloupem. Jelikož trám nemá podkorní letokruh bylo smýcení



Obr. 7. Profil žebra klenby presbytáře. Zaměření všech profilů bylo provedeno pomocí obrysové šablony s posuvnými jehlami. Zaměření a kresby všech profilů: Jaroslav Skopec, 2009 a 2018.

borovice využité na průvlak dendrochronologicky datováno po roce 1445.⁴⁷ To nám dává poměrně jasnou představu o tom, že nejpozději v tuto dobu měla loď současnou délku, a že měla pohledový trámový strop s podélným průvlakem s červenou polychromií podpíraným uprostřed sloupem.

Dalším důležitým nálezem je trám druhotně využitý jako hambalek šesté příčné vazby krovu lodi od západu (**obr. 11-2**). Trám má na své západní straně dvojici zrcadlově obrácených jednostranně rybinovitých prázdných dlabů s otvorem pro dřevěný hřeb. Hned vedle jižního dlabu je na dnešní horní hraně trámu provedena tesařská značka z pěti vyseknutých obdélníčků. U dnešního severního konce má trám dva svislé otvory pro dřevěné hřeby. S největší pravděpodobností jde o starší krokev příčné vazby krovu, která měla jednu, nebo spíše dvě úrovně hambalků a šikmou patní vzpěru. Do dlabu, u něž je tesařská značka, byl pravděpodobně zaplátován hambalek a do druhého šikmá patní vzpěra. Otvory pro hřeby mohly sloužit k přibití krokve z vnější strany na pozednici nebo prahovou vaznici. To, že jde skutečně o krokev, nám také dokládají ulámané zbytky kovových hřebů na dnešní spodní straně hambalku, původně vnější straně krokve, kterými k ní

⁴⁷ Dendrochronologické datování a odběr vzorků provedl v roce 2018 Ing. Tomáš Kyncl.



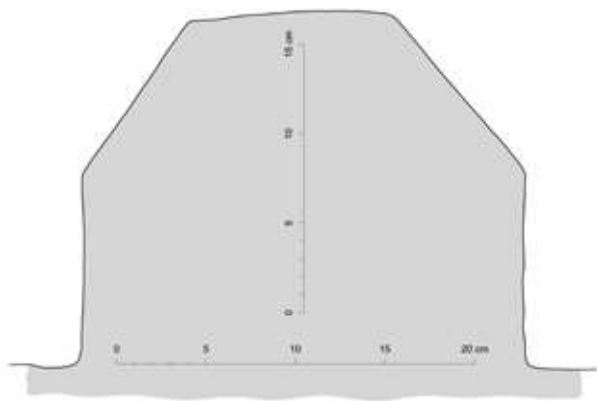
Obr. 8. Čelní pohled na jižní konzolu presbytáře. Foto: Marta Pavlíková, 2018.

byly přibity střešní latě. O možné podélné vazbě krovu, kterou bychom v této době již očekávali, nejsme schopni nic říci.⁴⁸ Původní krokev byla dendrochronologicky datována smýcením použitého dřeva na přelomu let 1439/40.⁴⁹ Dokládá nám tak nové pozdně středověké zastřešení kostela před polovinou 15. století.

Se znalostí středověké podoby zděné stavby jsme na tom o poznání lépe u presbytáře, kde se dochovala jak jeho klenba, tak vítězný oblouk, u něhož však byly patrně odstraněny náběžné štítky a okosení protaženo až k podlaze. S klenbou úzce souvisí i realizace opěrných pilířů, u nichž došlo v minulosti k odstranění čelních profilací jejich korunní pultové stříšky a středověké stříšky, v místech odsazení se dochovaly pouze u východojihovýchodního a severovýchodního opěráku. Prostor presbytáře byl prokazatelně osvětlován trojicí hrotitých okeních otvorů v trojbokém závěru presbytáře, které byly při barokní úpravě zazděny (**obr. 12**). Otvory mají kamenná ostění a při jejich vnějších rozměrech 1,37 x 3,1 m jistě byly vybaveny středním prutem a kružbou, které by mohly být v zazdínce te-

⁴⁸ Za rozbor a identifikaci prvku, stejně jako za popis krovu v předšlém oddíle děkuji Mgr. Michalu Panáčkoví.

⁴⁹ Dendrochronologické datování a odběr vzorků provedl v roce 2018 Ing. Tomáš Kyncl.

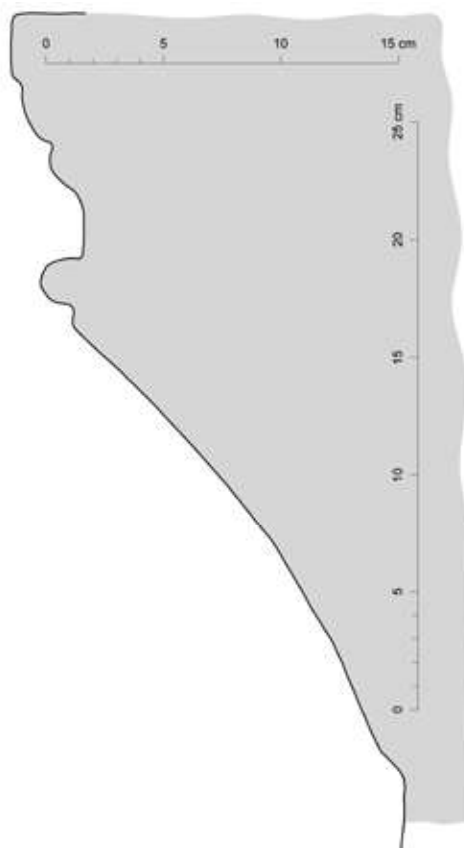


Obr. 9. Horizontální profil jižní konzole presbytáře.

oreticky dochované.⁵⁰ Další dva otvory je možné hypoteticky předpokládat i na jižní straně, avšak stopy po jejich existenci nebyly v důsledku pouze lokálního odstranění novodobých omítek při opravě fasády zaznamenány. Zaniknout však mohly zcela v důsledku realizace mladších okenních otvorů. Absence okenních otvorů na severní straně je naproti tomu poměrně běžná.

Před opravou fasády byla kolem hrotitých otvorů ve velké míře dochována i úprava omítek. Nejstarší omítková vrstva nanášená přímo na zdivo presbytáře je hladká dobře utahovaná vápenná omítka o síle 0,5–3 cm. Do zavadlé omítky byla ve vzdálenosti 35–37 cm kolem hrotitých okenních otvorů vytvořena 1,0–1,5 cm široká v řezu oblá ryska, která vymezovala šedě malovanou paspartu (**obr. 12**). Pod šedým nátěrem se nachází nátěr bílý, který je patrný i jako první vrstva na pískovcových kvádrech opěrných pilířů. Ještě před zazděním otvorů byl na šedý nátěr aplikován nátěr bílý a okrový, který se ještě nachází ve špaletách hrotitých otvorů. K této úpravě bychom mohli přiřadit i ryskami v omítce vyznačené nárožní armování dochované na severovýchodním nároží lodi, které však v době dokumentace nebylo přístupné. I přesto je možné konstatovat, že se jedná jistě o předbarokní úpravu, neboť je vázána na středověké nároží lodi, které bylo zakryto přízdívkou až v 18. století a jednotlivá pole kvádrů patrně byla opatřena šedým nátěrem. Dochované iluzivní armování zároveň může indikovat existenci shodné úpravy na opěrných pilířích presbytáře, kde se sice nedochovalo, avšak částečně jej zaznamenává restaurátorská zpráva pořízená v průběhu opravy omítek kostela v roce 2001.⁵¹

Při dokumentaci fasády byl pod novodobou cementovou vysrávkou pod korunní římsou na severní straně presbytáře odhalen druhotně použitý architektonický článek ve tvaru kvádrů s jednou hranou profilovanou širokým okosením s půl-



Obr. 10. Vertikální profil jižní konzole presbytáře.

kruhovým výžlabkem uprostřed (**obr. 13**). Pohledová plocha měla na povrchu dochovanou maltu nanesenou v tenké vrstvě. Prvek lze interpretovat jako díl korunní římsy, který byl výškově umístěn patrně těsně nad pultovými stříškami opěrných pilířů. Polohu lze odhadovat na základě vertikální spáry, která byla odhalena stavebními pracemi mezi jižním a jihovýchodním opěrným pilířem, přičemž tuto polohu nevyklučuje ani interiérový líc zdiva nad rubem klenby, ve kterém je rovněž místy druhotně využit starší kamenný materiál.⁵² V takovém případě byla římsa lodi položena výše, neboť armování jihozápadního nároží lodi dosahuje pod stávající korunní římsu.

Z odhalených partií zdiva presbytáře lze soudit, že jeho struktura se primárně skládala z lomového opukového kamene. Ovšem některé partie presbytáře obsahují kvádříky či větší kvádry s kamenickým opracováním, nebo se stopami po působení žáru. Je tedy zřejmé, že v minulosti bylo zdivo vyspravováno za pomoci druhotně využitého materiálu ze středověké stavby. K tomuto materiálu náleží i pískovcový díl ostění s jednoduchým širokým okosením, který byl odhalen nad pultovou stříškou severovýchodního opěrného pilíře, ježhož původní umístění není zřejmé.

⁵⁰ Tak tomu bylo např. u nálezu kružby v zazdívce východního okenního otvoru presbytáře kostela sv. Mikuláše v Nepomyšlích v roce 2015 při stavebních pracích na obnově fasády.

⁵¹ Petr NOVOTNÝ, *Restaurátorská dokumentace, Kostel sv. Jiljí ve Vinařicích, okres Louny, Průzkum vnějších omítek presbytáře*, Kadaň 2001, NPÚ ÚOP Ústí nad Labem, sbírka SHP, sign. 1172/A.

⁵² K navýšení zdiva presbytáře došlo v souvislosti s realizací nového barokního krovu. Toto navýšení, respektive sjednocování výšky zdiva lodi a presbytáře spojené s odstraněním středověkých říms je v barokní době poměrně obvyklé a na Lounsku se s ním můžeme setkat např. na kostele v Minicích, Nepomyšlích, či Radčevsi.



Obr. 11. Krov lodi v pohledu od jihozápadu. 1 – Druhotně užitý průvlak středověkého stropu lodi. 2 – druhotně užitý hambalek středověkého krovu. Foto: Marta Pavlíková, 2018.

Obdobně jsme na tom u fragmentu dochovaného architektonického článku na exteriérové straně hřbitovní zdi po východní straně vstupní brány (**obr. 14**). Jedná se o fragment prvku, z jehož krátké rovné základny vybíhá drobný zahrocený prut pokrytý překrývajícími se protáhlými zahrocenými lístky. Při čelním pohledu je prut segmentově zakřiven a z jeho horní strany vyrůstá zvlněný pásek. Na základnu společně s prutem dosedá také pásek, který proti základně stoupá šikmo nahoru. S ohledem na zdobné části článku a jeho drobnější proporce se lze domnívat, že by se mohlo jednat o součást menšího otvoru, snad jeho překladové části.⁵³

V neposlední řadě se lze vyslovit k problematice sakristie ve středověku, kterou bychom mohli v době vzniku presbytáře již důvodně očekávat. Avšak na základě dosavadních zjištění je možné se k existenci sakristie ve středověku prozatím vyslovit negativně. Pro mladší, patrně až barokní, původ stávající sakristie svědčí jak celkový charakter jejího interiéru, tak zejména obvodového zdiva, které je prokazatelně k severnímu zdivu presbytáře přiloženo na spáru. Do ní zabíhají i omítky s nátěrem a sokl s kamennou římsou. Poněkud skromné čtverci se blížící proporce sakristie však nebrání úvaze o realizaci mladší sakristie na základech jejího předchůdce, jak lze usuzovat i u jiných lokalit, např. v Minicích či Chouči.

SHRNUTÍ A ZÁVĚR

Kostel sv. Jiljí si lze ve středověku představit jako typickou sakrální stavbu s obdélnou plochostropou lodí a s užším odsazeným klenutým presbytářem se závěrem o pěti stranách osmiúhelníku. Obvyklá je absence věže a v případě existence sakristie bychom ji mohli hledat na tradičním místě po severním boku presbytáře, na místě sakristie stávající. K této prvotní fázi kostela jistě náleží vítězný oblouk, klenba presbytáře a trojice hrotitých okenních otvorů v závěru presbytáře, přičemž lze teoreticky zvažovat i dvojici otvorů na jižní straně.

Takováto představa o podobě kostela jej řadí mezi charakteristické vrcholně gotické kostely 14. století s polygonálním presbytářem na Lounsku, přičemž se svým stávajícím půdorysem nejvíce blíží kostelům ve Smolnici, Kozlech, Bitozevsi či Staňkovicích, mimo region lze zmínit např. kostel ve Straškově.

Zasvěcení kostela by sice mohlo naznačovat jeho časnější vznik, avšak na stavbě samotné nebyly doposud nalezeny žádné konstrukce či detaily, které by dokládaly výstavbu kostela ve starším období.⁵⁴ Vznik kostela je tak možné hledat v rozmezí mezi přelomem 30. a 40. let. 14. století, kdy se začínají na Lounsku užívat tzv. polygonální presbytáře, a ro-

⁵³ Uvažovat můžeme například o sanktuáriu či sedile.

⁵⁴ Pochopitelně nelze s definitivní platností vyloučit, že současná stavba neobsahuje v určitých partiích skryté pod omítkou a plenami starší konstrukce, či nebyla vystavěna na místě kostela staršího.

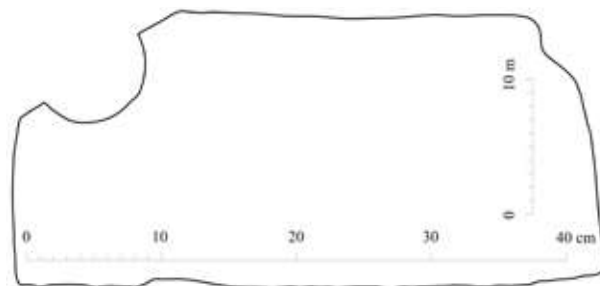


Obr. 12. Fotoplán jihovýchodního průčelí presbytáře se zákresem rekonstruované podoby šedě malované šambrány kolem hrotitého okenního otvoru (černě) a červeně malovaného barokního iluzivního okenního otvoru s páskem (červeně). Foto a kresba: Jaroslav Skopec, 2018.

kem 1352,⁵⁵ ze kdy pochází první přímá zmínka o kostele.⁵⁶ Této době odpovídají užitá klenební žebra hojně užívaného hruškového profilu, kterým disponují na Lounsku např. kostely v Opočně, Skupicích, Počedelicích, Nehasicích, Kozlech, Smolnici či Slavětíně. Profily jsou velmi různorodé od subtilních a protažených až po různě stlačené a sploštělé. Prakticky totožný profil pak můžeme nalézt mimo oblast venkova v děkanském chrámu v Žatci v klenbě jižní boční lodi. Neméně výmluvné jsou i dosud ostře hrotité oblouky vítězného oblouku, meziklenebního žebra a diagonál klenby presbytáře, které můžeme nalézt například v Počedelicích, Kozlech, Dobroměřicích

⁵⁵ Václav Vladivoj Tomek, *Registra decimarum papalium čili registra desátků papežských z dieceze pražské*, Praha 1873, s. 45.

⁵⁶ Do doby kolem poloviny 14. století klade vznik kostela i Dobroslav Libal, *Katalog gotické architektury v České republice do husitských válek*, Praha 2001, s. 544.



Obr. 13. Nárys čelního pohledu článku náležejícího středověké korunní římsě, který byl pauzován na průhlednou fólii. Zaměření a kresba: Jaroslav Skopec, 2018.

a Vrbně nad Lesy, jejichž vznik je možné hledat rovněž v polovině, či před polovinou 14. století.

Významnou stavební úpravou prošel kostel ve 40. letech 15. století, ta spočívala v realizaci nového krovu a pohledového trémového stropu lodi s podélným centrálním průvlakem se středovým sloupem a snad zahrnovala i opravu zdiva presbytáře. V neposlední řadě je otázkou zdali k této obnově lze již vztáhnout i úpravu fasád s šedě malovanými paspartami a iluzivním nárožním armováním. Časové zařazení této úpravy je problematické, neboť není příliš časově výmluvná. Kombinace šedě malovaných paspart a nároží s bíle malovanou plochou byla oblíbená poměrně po dlouhou dobu pozdní gotiky až renesance 16. století, kdy lze rovněž stavební aktivitu na kostele předpokládat. Ovšem i dnes bíle vymalované kápě klenby presbytáře nesly ve středověku nástěnné malby, které byly odhaleny při opravách v roce 1896. Ve farní kronice se můžeme dočíst, že „Na návrh faráře byl kostel za 400 (K?) vymalován. Při opravě omítky objeveny v presbytáři za oltářem malý, dekorativní (?), dole jakási čára, nad ní jako štít a krásné kresby. Pátráno dále a tu na žebrech objevena polychromie (as v duhových barvách), jenže tmavočervená převládala, bylo vidět i žlutou a modrou. Když pak omítka i mezi žebry odstraněná, objeveny dosti význačné kresby. Střed tvořila růže, kolem ní listy. Motiv ten s růží ve 4 barvách opakoval se ve všech lunetách, a k tomu vystupovaly v lunetách nad oltářem proužky ozdobné. Na jednom jsem četl latinský nápis, proto hned uvědomen patronátní úřad a oklepávání zastaveno a s vědomím c. k. hejtmantství povolán z Prahy konservátor prof. J. Lacina z malostranské reálky, by svůj návrh i náhled učinil. Úsudek jeho byl: Presbytář stavěn v lucemburské gotice v první polovici 14. století. Malby hrubší zdají se býti z doby pozdější, asi z časů husitských válek. V té době si v drobných malbách libovali a namnoze figurální malby zabíleli a malbou s jakýmsi národním vyšíváním podobnému způsobu okrašlovali. Ceny umělecké malby ty nemají... Když však v lunetách za oltářem malby umýval, by barvy obživly, vystoupily nad oltářem lidské postavy neurčitých barev (asi 2 andělé). Nyní nabyly pásky výše uvedené postavy a náhled konzervátora Laciny potvrzeny. Kostel byl původně figurálně vymalován od husitů.“⁵⁷

⁵⁷ SOKA Louny, fond Farní úřad Vinařice, Farní kronika inv. č. 1a, opis č. 2. s. 17–19.



Obr. 14. Fotoplán fragmentu článku nalezeného na exteriérové straně hřbitovní zdi po východní straně vstupní brány, který mohl náležet středověkému sanktuáriu. Foto: Jaroslav Skopec, 2018.

Spíše než jako úpravu bychom tuto stavební aktivitu mohli považovat za opravu či obnovu kostela po husitských válkách, kdy mohl být neudržovaný a poničený kostel ve špatném stavu. V takovém případě lze kostel zařadit mezi lokality, u nichž byla rovněž rozpoznána v pohusitské době poměrně intenzivní stavební aktivita, a potvrzuje se tak předpoklad, že do budoucna bude nutné s výraznějšími opravami po husitských bouřích počítat ve větším měřítku.⁵⁸

⁵⁸ K problematice ke stavební činnosti v pohusitské době více Jaroslav SKOPEC, *Kostely 2. třetiny 15. století v severozápadních Čechách*, in: *Dějiny staveb* 2016, Plzeň 2016, s. 110–122.