

SYLVA BUCHEROVÁ

MODERNÍ TECHNOLOGIE V PREZENTACI STÁTNÍHO HRADU BOUZOV

Státní hrad Bouzov, který byl v roce 1999 prohlášen národní kulturní památkou, je jednou z deseti nejnavštěvovanějších památek spravovaných Národním památkovým ústavem na území České republiky. Ročně ho navštíví přibližně sto tisíc návštěvníků na šesti prohlídkových trasách. Za období založení hradu je obecně považován přelom třináctého a čtrnáctého století a za prvního známého majitele Búz z Búzova.¹ Hrad Bouzov byl radikálně přestavěn na přelomu devatenáctého a dvacátého století v novogotickém a novorenesančním stylu na přání tehdejšího velmistra řádu německých rytířů arcivévody Evžena Habsburského. Stavbu provedl profesor mnichovské akademie Georg von Hauberrisser.² Prezentace prohlídkových okruhů probíhá klasickým způsobem, tedy prohlídkou s českým, nebo cizojazyčným výkladem průvodce. Pokud jde o služby a informace poskytované během prohlídek a čas strávený před jejich zahájením, jsou nároky návštěvníků čím dál vyšší. Správy hradů a zámků musí hledat nové cesty a metody, jak návštěvníka zaujmout natolik, aby si k návštěvě vybral právě jejich objekt.

Fenoménem posledních let se staly sociální sítě a prezentace osobního života jejich prostřednictvím. Stále častěji se hrad Bouzov objevuje jen jako součást selfie fotografií, jako potvrzení, že zde návštěvníci byli a mají takzvaně „odfajfnutou“ návštěvu. Samotný hrad má svůj vlastní facebookový a instagrameový profil, který denně navštíví stovky návštěvníků. Pohled dnešních mladých lidí míří přímo do mobilního telefonu a nic je nenutí rozhlížet se kolem. V současné době není možné násilím odtrhnout pohled teenagera od displeje mobilního telefonu, ale je možné následovat směr jeho pohledu a tam mu ukázat to, co chceme, aby viděl a aby se rozhlédl kolem sebe, zda je to tak i v realitě. Tuto teorii uvádí do praxe projekt „Co bylo, už není?“, který na hradě Bouzově začal v roce 2019 zhotovením dvou 3D modelů hradu Bouzova z patnáctého a šestnáctého století. Projekt pokračoval v roce 2020, kdy ve spolupráci s Univerzitou Palackého v Olomouci vznikl na 3D tiskárně model třetí, který zobrazoval hrad těsně před zahájením rozsáhlé přestavby. Tento model byl po svém zhotovení prezentován i ve formě virtuálního modelu, který se stane součástí výstavy „Co bylo, už není?“ v roce 2024.

V roce 2021 se naskytlá nová možnost prezentace hradu, a to v prostředí rozšířené reality. V tomto prostředí mají být představovány jednak ty části hradu, které byly při přestavbě na přelomu devatenáctého a dvacátého století odstraněny,

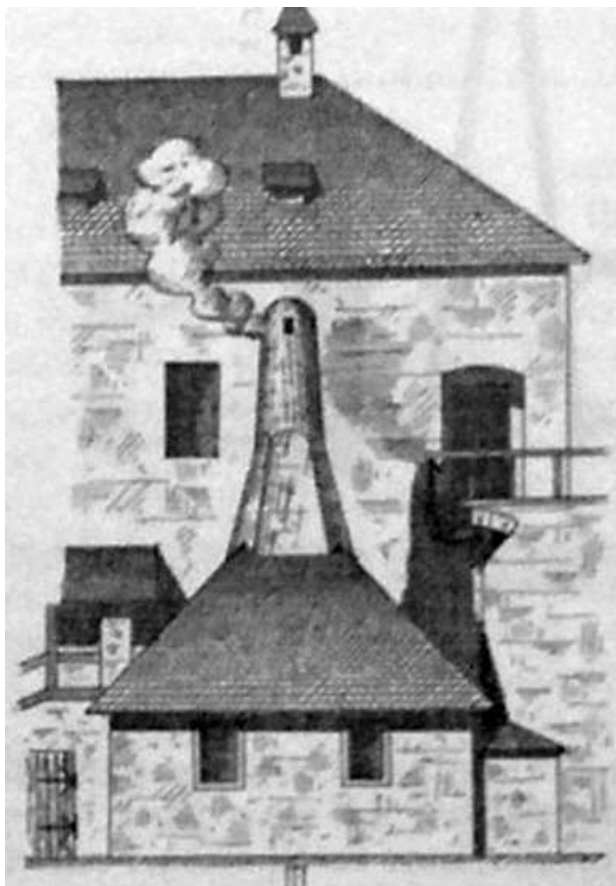
ale pro poznání stavebního vývoje zůstávají důležité, jednak ty, které byly naopak začleněny do současné stavby. Proto byly vytipovány lokace, do nichž bude možné toto prostředí rozšířené reality umístit. Kritériem pro výběr lokací byl především dostatečný zdroj informací v podobě plánové dokumentace, zmínek ve stavebních denících, fotografická dokumentace a korespondence mezi zadavatelem stavby a architektem z období přestavby hradu. Cílovou skupinou tohoto projektu jsou v první fázi školní zájezdy, které hrad navštěvují v druhé polovině měsíce května a v první polovině měsíce června. Hlavním úkolem projektu je ukázat možnosti zapojení moderních technologií do historického prostředí hradu tak, že nedojde k narušení autenticity místa. Zároveň jde o to ukázat mladším generacím návštěvníků, že prohlídka hradu neznamená jen popisování nábytku, obrazů a suché výčty zástupů majitelů, kteří se v průběhu staletí na hradě střídali, ale že se správy hradů a zámků snaží prohlídkové okruhy inovovat a nebrání se zapojení moderních technologií. Zároveň jsou zde prezentovány klasické metody stavebněhistorického průzkumu, aby v očích návštěvníků došlo k propojení těchto metod s moderními technologiemi. Projekt byl poprvé představen návštěvníkům v červnu 2022 na prohlídkách s názvem „Život na středověkém hradě“, které jsou určeny pro žáky prvního a druhého stupně základních škol. Žáci přijali tuto prezentaci s nadšením. V roce 2023 bude rozšířená realita s černou kuchyní využita jako součást prohlídky v severním sklepení hradu, která má název „Co bylo, už není?“.

Aplikace bude k dispozici ke stažení do mobilního telefonu nebo tabletu, po instalaci aplikace se zobrazí model v rozšířené realitě přímo v příslušném zařízení a návštěvníci si budou moci model prohlédnout na místě, kde původně stál. Aplikace umožňuje budovu obejít, vejít dovnitř a rozhlédnout se nebo vyhlédnout ven z oken a dveří, kde jsou vidět reálné povětrnostní podmínky a ostatní návštěvníci. Zavádění aplikace do běžného provozu probíhá pozvolna, protože je k dispozici ke stažení z prostoru google úložiště, nikoli z oficiálního obchodu. Aplikace před stažením varuje návštěvníka, že se jedná o neoficiální úložiště, což zatím mnohé z návštěvníků od stažení aplikace odradí. Model proto prozatím prezentuje průvodce na hradním tabletu. Do budoucna se zvažuje nákup dalších zařízení, která by mohli používat návštěvníci místo vlastních mobilních telefonů.

Pilotní lokací pro projekt „Co bylo, už není?“ se stalo druhé hradní nádvoří, kde stála budova černé kuchyně. Tato budova přiléhala jižní stěnou k jihozápadnímu křídlu, ale byla samostatně přístupná a neprůchozí do dalších částí hradu. Ke kuchyni patřil mírně zahloubený sklep. Popis

¹ Kárl FUCHS, *Geschichte der deutschen Ordensburg und Herrschaft Busau*, Wien 1905, s. 7.

² TAMTĚZ, s. 5.



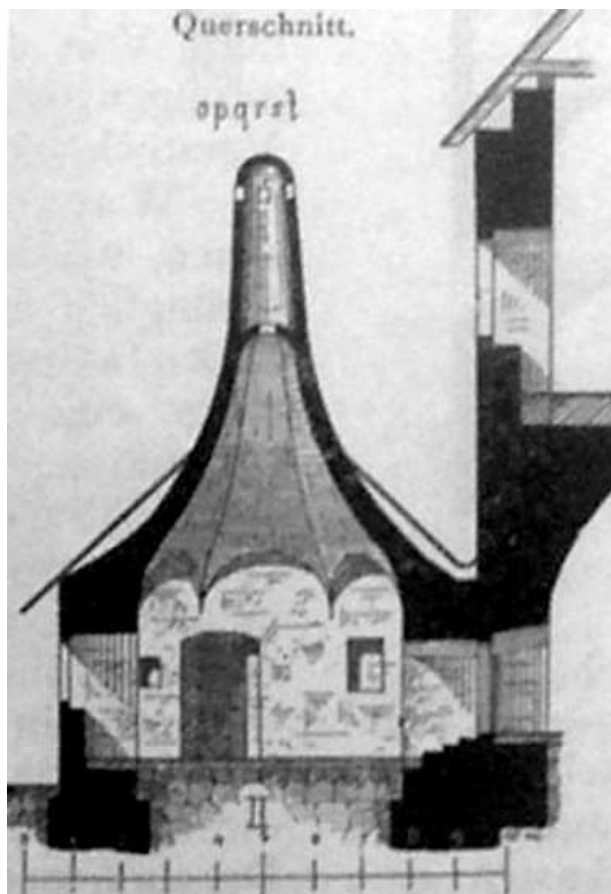
1) Pohled na černou kuchyň od severního křídla. Zdroj: August Prokop, *Die Markgrafschaft Mähren in kunstgeschichtlicher beziehung*. Band I, Wien 1904, s. 55.

kuchyně a její zakreslení (**obr. 1, obr. 2, obr. 3**) se objevily ve druhém svazku publikace historika Augusta Prokopa *Die Markgrafschaft Mähren in kunstgeschichtlicher Beziehung*, kde se autor mj. zabýval dochovanými středověkými kuchyněmi na území Moravy. Čtyřsvazkové dílo bylo vydáno v roce 1904, kdy už zmiňovaná kuchyně nestála, protože na přání arcivévodky Evžena Habsburského ustoupila hradní kapli.³ Vzhledem k tomu, že se na hradě Bouzově nachází jen část korespondence mezi architektem a arcivévodou Evženem, a to ta část, jejímž autorem byl Georg von Hauberrisser, nejsou zatím známy důvody, které arcivévodu vedly k rozhodnutí nechat kuchyň strhnout a na její místo postavit kapli, přestože Georg von Hauberrisser pro ni navrhoval dvě další místa, jak vyplývá z dopisu ze 17. února 1895.⁴ Jednalo se o zajímavou stavbu, jak uvádí profesor August Prokop: „*Zmíněná stavba kuchyně, 4,5 m široká a 8,25 m dlouhá, která byla projednávána při poradách o hradních kuchyních...*“⁵ Lze tedy předpokládat, že tato kuchyně byla hodnocena a zkoumána tehdejšími historiky.

³ Mobilární fond hradu Bouzova, sign. BZ5298. Dopis Georga von Hauberrissera arcivévodovi Evženovi datovaný 17. února 1895.

⁴ TAMÉŽ.

⁵ August PROKOP, *Die Markgrafschaft Mähren in kunstgeschichtlicher Beziehung*. Band II, Wien 1904, s. 355.

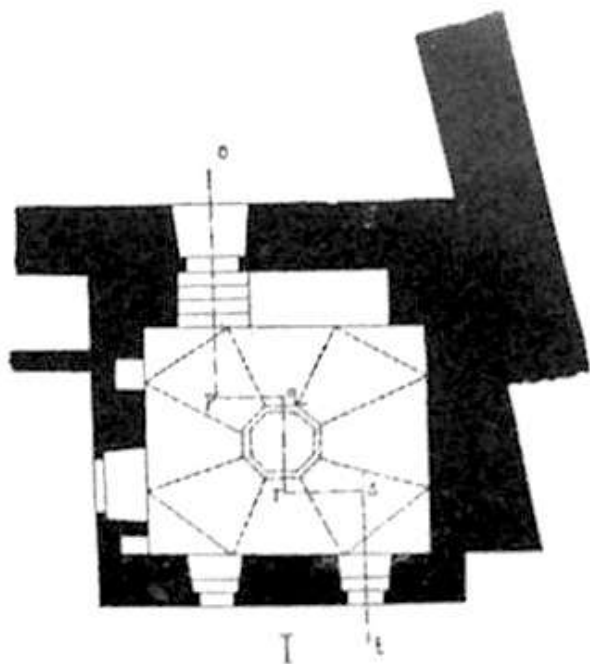


2) Řez černou kuchyní, pohled ze západu. Zdroj: *Die Markgrafschaft Mähren in kunstgeschichtlicher beziehung*. Band I, Wien 1904, s. 55.

Exteriér hradu byl před přestavbou podrobně fotograficky zdokumentován. Přitom vznikly tři půdorysy starého hradu, které jsou uloženy v hradním archivu. Fotografická dokumentace interiérů pravděpodobně byla pořízena také, ale její současné umístění není známo. V archivu hradu se nacházejí pouze dvě fotografie interiérů, které se dají datovat do období před přestavbou. Ze stejného období pocházejí celkem tři stovky dopisů, které napsal Georg von Hauberrisser arcivévodovi Evženovi.

Ve fotografickém archivu se dochovala fotografie druhého hradního nádvoří, která zachycuje kónický komín v jihozápadním rohu nádvoří. Zároveň byl tento komín zachycen na xylografii (**obr. 4**), která byla publikována v roce 1872 v časopise *Světovzor* a představuje pohled ze západu. Před rokem 1895 byla pořízena fotografie z východní strany, která jako jediná zobrazuje černou kuchyni v její reálné podobě. Stejně tak je černá kuchyně zobrazena na třech půdorysech pořízených před zahájením stavebních prací v roce 1895.

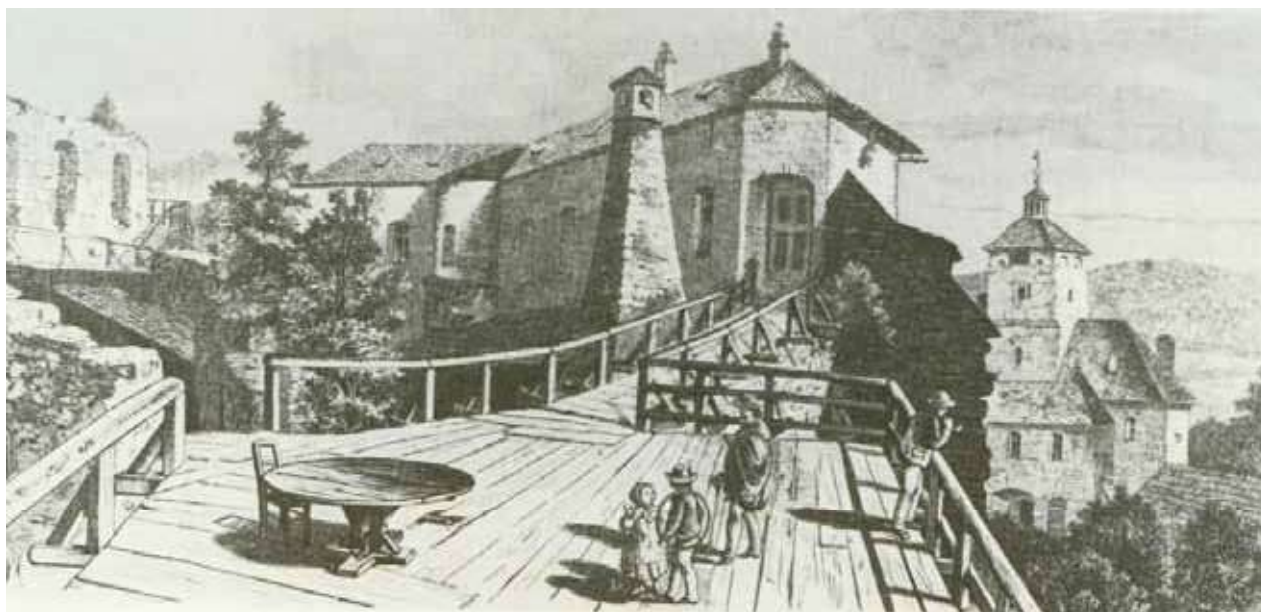
Černá kuchyně měla obdélný půdorys a svou jižní stěnou přiléhala k jihozápadnímu křídlu. Vstup do kuchyně byl na východní straně a v době, kdy hrad navštívil profesor August Prokop, opatřen svlakovými dveřmi a zaklenutý segmentovým záklenkem. Osvětlení denním světlem obstarávala dvě okna v severní zdi a malý otvor vedle dveří pro umístění svíčky nebo



3) Půdorys černé kuchyně. Zdroj: *Die Markgrafschaft Mähren in kunstgeschichtlicher beziehung. Band I, Wien 1904, s 55.*

návštěva programátora, aby stanovil přesné souřadnice umístění modelu a obrázku (**obr. 5**), který obsahuje vstupní kód pro načtení modelu do aplikace, jež byla vytvořena přímo pro hrad Bouzov. S programátorem byly konzultovány drobné úpravy v místech, kde nebyla plánová dokumentace jednoznačná. Jednalo se například o prostor vedle schodů na jižní straně. Další otázkou bylo pojetí interiéru kuchyně. Správa hradu se nakonec rozhodla ponechat stavbu nezařízenou. V budoucnu se však uvažuje o doplnění interiéru o základní zařízení, topeniště a nádobí. Interiér se tak přiblíží představivosti dětských návštěvníků. Druhá fáze prezentace černé kuchyně bude pokračovat výrobou jejího modelu na 3D tiskárně. Model bude vertikálně rozdělený, aby bylo možné si interiér detailně prohlédnout. Ve stejném duchu bude vyroben model celého hradu, tedy jeho podoby před přestavbou na přelomu devatenáctého a dvacátého století.

Další lokací, která byla vybrána pro pokračování projektu „Co bylo, už není?“, je severní křídlo. To se před rokem 1895 nacházelo v torzálním stavu (**obr. 6**). Postup přípravných prací bude stejný jako u předchozí černé kuchyně. Projekt ovšem bude složitější, protože se jedná o celé severní křídlo, takže se bude muset více pracovat s perspektivou. Další lokace, které



4) Xylografie zachycující komín černé kuchyně. Pohled ze severozápadu. Zdroj: *Hrad Buzov u Mohelnice na Moravě, Světozor 1872.*

jiného zdroje osvětlení. Na jižní straně bylo několik schodů vedoucích do přilehlého sklepa. Kuchyň měla kónický komín, který nepřesahoval střechu přilehlého jihozápadního křídla.

Pro vytvoření modelu v rozšířené realitě bylo v první fázi projektu nutné shromáždit všechny dostupné materiály s podobou budovy kuchyně. U plánové dokumentace, která je uložena v archivu hradu Bouzova, bylo potřeba rozklíčovat značky, měřítka a poznámky. Při zkoumání stavebních deníků byla použita hlavně metoda transliterace, neboť bylo třeba přečíst informace ve stavebních denících a korespondenci, které byly psány kurentem v němčině. Dále byla nutná osobní

by měly na projekt navázat v příštích letech, jsou zatím předmětem výběru. Finálním produktem projektu by se měla stát nová prohlídková trasa, během níž budou do celého průběhu prohlídky zapojeny moderní technologie, jako jsou videoprojekce nebo rozšířená realita. Na hradě se nacházejí zařízení z přelomu devatenáctého a dvacátého století, která již nejsou v provozu, a prezentace jejich funkcí by se mohla stát zajímavým oživením prohlídkové trasy. V plánu je zprovoznit pomocí videoprojekce ruční výtah, který vedl z kuchyně ve východním křídle do přípraven v prvním a ve druhém patře. Dalším zajímavým zařízením pro videoprojekci je systém



5) Pohled na černou kuchyň v prostředí rozšířené reality.
Foto: Sylva Bucherová.

6) Torzo severního křídla hradu. Zdroj: Archiv hradu Bouzov.



tepl vzdušného vytápění v severním a jihozápadním křídle nebo signalizační zařízení, které bylo zavedeno v celém hradě a fungovalo prostřednictvím vnitřního okruhu napájeného bateriemi. Videoprojekce bude probíhat pomocí projektoru, který bude mít průvodce připojený k tabletu. Bude tak moci promítat animaci přímo na místě, kde se zařízení nachází, a ukazovat návštěvníkům, co se dělo za zdí, když bylo zařízení v provozu.

V rámci projektu „Co bylo, už není?“ byla v roce 2022 uvedena do provozu stejnojmenná výstava. Na dvaceti velkoformátových fotografiích jsou představena místa nejvíce zasažená stavebními pracemi v období přestavby hradu. Jedná se o jihozápadní křídlo, severní křídlo, jihovýchodní křídlo a takzvanou hodinovou věž na předhradí. Cílem výstavy je dát návštěvníkům možnost porovnat stav hradu před zahájením stavebních prací a stav po jejich ukončení. Tato výstava je instalována v severním sklepení hradu a je přístupná jako samostatná prohlídka s průvodcem.

V současné době, kdy se sociální sítě a moderní technologie staly nedílnou součástí života, vznikla potřeba zaujmout návštěvníka něčím novým a pro něho zajímavým. Na druhou stranu trvá potřeba zachovat historickou důstojnost a autenticitu prohlídkových tras, které jsou na hradě Bouzov v provozu od počátku 20. století. Projekt „Co bylo, už není?“ pracuje s prostředím rozšířené reality vůči autenticitě historického objektu velice citlivě. Ve stejném duchu bude projekt pokračovat v budoucích letech prezentací dalších zajímavých objektů a míst, která se na hradě Bouzov nacházejí.