

*Konvent kapucínského kláštera v Žatci a jeho barokní dispozice***Jaroslav Skopec**

Příspěvek je věnován jubileu Ing. Petra Macka, Ph.D.



Obr 1. Záchodový rizalit a jižní křídlo v pohledu od jihozápadu po dokončené opravě. Foto: Kateřina Neumannová, 2024

**Resumé****The Convent of the Capuchin Monastery in Žatec and its Baroque layout**

Although the Capuchin Order has received its own monographic treatment and has been given more space in the literature, the same is not true of their monasteries, which are generally associated mainly with their iconic church. In particular, we do not encounter any works that approach the issue of the monastery buildings themselves or their parts. The paper will therefore try to bring this issue closer to the Capuchin monastery in Žatec. The basis for this work will be a building-historical survey of the monastery prepared by the author in 2018, which was carried out as an update of the building-historical survey from 1988. The object of interest will be only the premises of the preserved convent, excluding the monastery church of the Coronation of the Virgin Mary, the gardens and the vanished accompanying buildings, such as the small objects of fountains, reservoirs, the summerhouse, etc. For the convent we will try to reconstruct its earliest layout from the time of its construction and assign the function and function of the individual rooms.

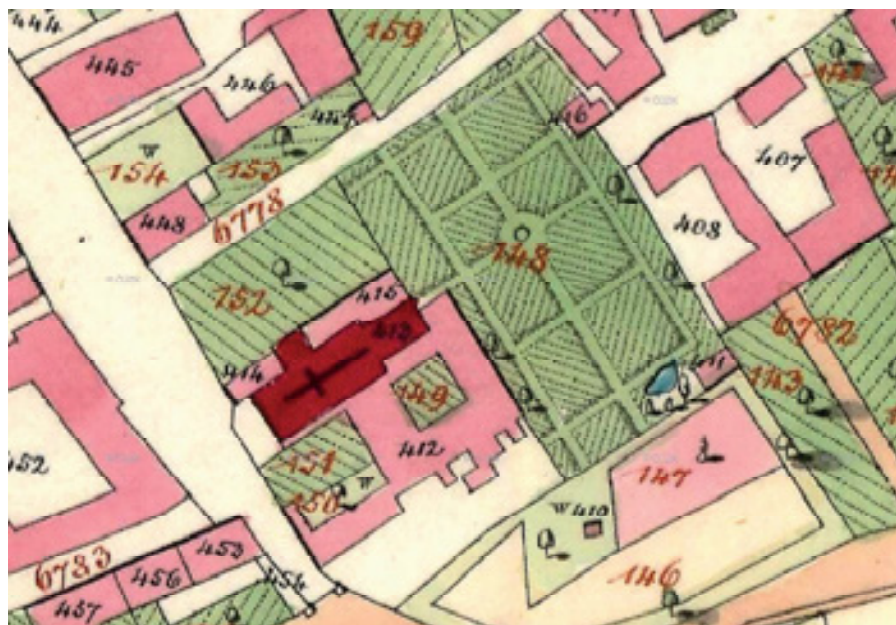
**Keywords:** baroque, convent, Žatec, Order of Capuchin, Building historical survey.

Přestože se kapucínský řád dočkal svého monografického zpracování a je mu v odborné literatuře věnován větší prostor,<sup>1</sup> neplatí totéž o jeho kláštorech, které jsou obecně spojovány zejména s jejich ikonickými kostely.

Vůbec se nesetkáváme s pracemi, které by přibližovaly problematiku vlastních klášterních budov nebo jejich částí.<sup>2</sup> Příspěvek se proto pokusí na příkladu kapucínského kláštera v Žatci tuto problematiku přiblížit. Základem pro

<sup>1</sup> Nejnověji Marek BRČÁK, *Působení kapucínského řádu v Čechách a na Moravě 1599–1783*, Praha 2022 a zde uvedená literatura.

<sup>2</sup> Autorem dohledanou výjimkou je pouze kapitola v Encyklopedii českých klášterů, srov. Pavel VLČEK – Petr SOMMER – Dušan



Obr. 2. Areál kláštera na výřezu z císařského povinného otisku mapy stabilního katastru z roku 1843. Zdroj: <http://archivnimapy.cuzk.cz/>

tuto práci je v roce 2018 autorem zpracovaný stavebněhistorický průzkum kláštera,<sup>3</sup> který byl prováděn jako aktualizace stavebněhistorického průzkumu z roku 1988.<sup>4</sup> Předmětem zájmu jsou pouze prostory dochovaného konventu bez klášterního kostela Korunování Panny Marie, zahrad a zaniklých doprovodných staveb, jako byly drobné objekty kašen, nádrží, letohrádku a podobně. U konventu se pokusíme rekonstruovat jeho nejstarší dispoziční podobu z doby výstavby a jednotlivým místnostem přiřadit jejich funkci a náplň.

Jelikož průzkum z roku 1988 obsahuje vyčerpávajícím způsobem zpracovanou archivní rešerši, byla tato plně přejata do nového elaborátu.<sup>5</sup> V ní jsou podrobně popsány okolnosti, které předcházely a doprovázely založení kláštera a nejsou předmětem našeho zájmu, neboť nemají vliv na řešenou problematiku. Proto jen ve stručnosti shrňme, že výstavba kláštera započatá roku 1676 byla umožněna zejména díky finanční podpoře Ludmily Evy Františky hraběnky Krakovské z Kolovrat, rozené Hýzrlové z Chodů, přičemž rozhodnutí ze strany řádových představených a konečný souhlas císaře Leopolda ke stavbě padl již v roce 1674 a následně od římské kongregace v roce 1675. První čtyři kapucíni vyslaní do

Žatce zde založili řádový hospic, který jim sloužil jako provizorní sídlo až do zprovoznění kláštera. Před započítím vlastních prací byl jistě vyhotoven stavební plán některým ze čtyř řádových architektů ustanovených provinciální kapitulou, jak to určovaly řádové konstituce. Autora nedochovaného plánu lze nejspíše hledat mezi dvojicí nejzkušenějších z nich, a totiž Elzearem Slezským a Brunem Budějovickým. Na místě samém stavbu dozoroval až do roku 1679 Honorát Klášterecký, kterého vystřídal do roku 1682 Bruno Budějovický a dále Chrysogon Budějovický dohlížející na stavbu až do jejího ukončení v roce 1684. Stavbu od počátku až do roku 1679 vedl jako polír Matěj Lustig, mezi lety 1679 až 1681 Pavel Thomas a od roku 1682 až do konce Daniel Knedlík. Jako kameník zde působil Ondřej Calderar.

Stavba započala roku 1676 vyhloubením základů a intenzivně se na ní pracovalo až do roku 1679, přičemž v roce 1680 je uvažováno ukončení základů na kvadratuře. Výraznější stavební činnost zaznamenáváme poté od roku 1682, významnější aktivity jsou doloženy až v úplném závěru prací v roce 1684. Vysvěcení klášterního kostela proběhlo již 10. října 1683, provedl je pražský světcí biskup Jan Ignác Dlouhoveský z Dlouhé Vsi.

FOLTÝN, *Encyklopedie českých klášterů*, Praha 1998, s. 49–57, a stavebněhistorické průzkumy některých klášterů, jejichž výsledky však nebyly nikdy publikovány.

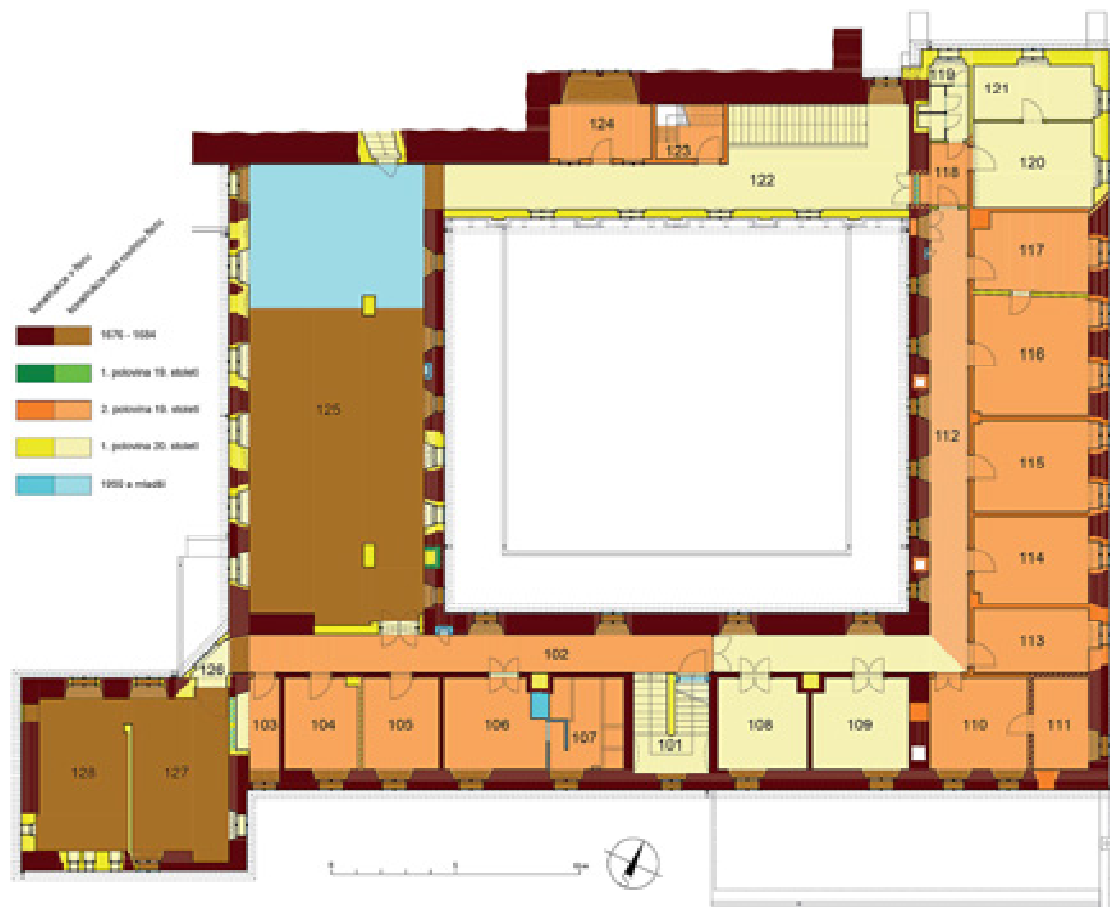
<sup>3</sup> Jaroslav SKOPEC, *Žatec, kapucínský klášter č. p. 299, stavebněhistorický průzkum*, svazek I – III, Ústí nad Labem 2018, uloženo: NPÚ ÚOP v Ústí nad Labem, sbírka průzkumů, sign. 1873/A.

<sup>4</sup> Petr MACEK – Pavel ZAHRADNÍK, *Žatec, kapucínský klášter, stavebně historický průzkum*, Praha 1988. Aktualizace stavebněhistorického průzkumu byla vyvolána zejména plánovanými rozsáhlými stavebními úpravami kláštera a předcházejícími zásahy, které odhalily velké množství nálezových situací, jež se ukázaly pro interpretaci stavebních proměn jako zásadní. Důvodem aktualizace tak nebyla kvalita předešlého elaborátu, jehož závěry jsou naopak v převážné části stále platné, ale zpřesnění a rozšíření znalostí na základě nových zjištění. Elaborát z 80. let se navíc dochoval v neúplné a nekvalitně reprodukované xeroxové kopii vytvořené ze strojopisného originálu a bez příloh.

<sup>5</sup> Petr MACEK – Pavel ZAHRADNÍK, *Žatec, kapucínský klášter*, s. 1–40. Revizi textu provedl Mgr. Jan Leibl, který dohledal veškerou historickou plánovou dokumentaci.



Obr 3. Půdorys přízemí s vyhodnocením stavebního vývoje. Zaměření: Ing. Radek Růžička, 2013; úprava a vyhodnocení: Jaroslav Skopec, 2018 s úpravou 2024



Obr 4. Půdorys prvního patra s vyhodnocením stavebního vývoje. Zaměření: Ing. Radek Růžička, 2013; úprava a vyhodnocení: Jaroslav Skopec, 2018 s úpravou 2024

Pro stavbu kláštera byl zvolen jihozápadní okraj Pražského předměstí, ležícího jihozápadně od jádra města. Jde o zcela obvyklé situování kláštera do prostoru, který nebyl v centrální části města a umožňoval tak umístění konventu do jakési klidové zóny a zároveň styk s městským prostředím. Rozlehlý areál obdélného půdorysu je vymezen ohradní zdí o rozměrech přibližně 100 x 85 m, s delší stranou orientovanou ve směru jihozápad – severovýchod. Pro snadnější orientaci v textu a v dispozici kláštera bude dále uvažována přesná orientace delší osy ve směru východ – západ a při následném popisu bude využíváno číselné označení jednotlivých místností.

Do osy západní strany areálu je umístěn kostel Korunování Panny Marie s obdélnou lodí a odsazeným dlouhým obdélným presbytářem na východě. K jižní straně kostela je přiložen konvent, který je od jeho západního průčelí odsazen na délku asi 16 m a přístupný pomocí stejně dlouhé přízemní chodby (P01) s navazující chodbou západního křídla (P02). Konvent je čtyřkřídlý uzavírající vnitřní čtvercový rajský dvůr obklopený ambitem (P03a – P03d). Západní (P02, P31 – P35) a jižní (P15 – P25 a P27 – P30) křídlo jsou řešena jako jednotrakty dělené příčkami na jednotlivé místnosti s komunikační chodbou při vnitřní straně. Tuto chodbu má i severní polovina východního křídla (P06 – P14), které dosahuje až na úroveň jižního průčelí presbytáře. Křídla jsou jednopatrová se sedlovými zvalbenými střechami, ambity jsou přízemní s plochými pultovými střechami. Výjimkou je pouze křídlo severní, které ve svém přízemí obsahuje rameno ambitu a je opatřeno druhým půdním patrem s plochou pultovou střechou. V rámci severního křídla se uplatňuje též dvojice místností náležejících již bezprostředně ke kostelu (P04, P05a, P05b). K jižní straně východního křídla a k východnímu konci jižního křídla před zahájením stavebních prací přiléhal obdélný kuchyňský přízemní přístavek s pultovou střechou (P18 – P23) a po jeho západní straně na úrovni sklepů se nacházel obdélný sklad na uhlí (P26). V neposlední řadě je k jihozápadnímu nároží jižního křídla přiložen mírně obdélný patrový rizalít s valbovou střechou (P37 – P41). Komunikaci mezi rizalitem a vlastním konventem zajišťovala dnes odstraněná krytá chodba (P36). Obdobně je řešeno i první patro, s tím rozdílem, že v dispozici odpadly veškeré přízemní části. Podsklepena je pouze část dispozice východního (pod místnostmi P14 a 15) a jižního křídla (pod místnostmi P15 – P17 a P24).

### Postup výstavby

Přestože nás dochované archivní materiály neinformují podrobněji o průběhu výstavby areálu, lze alespoň ve velmi omezené míře nahlédnout do tohoto procesu, a to zejména díky nálezovým situacím, které byly zjištěny pod odstra-

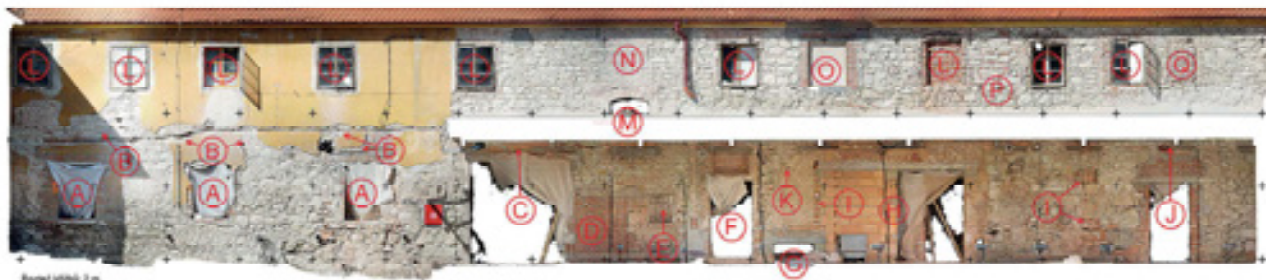
něnými omítkami, obzvláště v interiéru západního křídla v roce 2015 a na většině plochy fasád v roce 2023. S ohledem na přiložení západního obvodového zdiva patra západního křídla k jižnímu obvodovému zdivu lodi klášterního kostela na spáru je zřejmé, že stavba kostela probíhala rychleji a byla již v této době (alespoň v tomto místě a do této výše) vystavěna.<sup>6</sup> To potvrzuje i skutečnost, že kapsy pro trémový strop chodby P02 byly do zdiva lodi vysekány dodatečně, zatímco jejich protějšky jsou se severním zdivem západního křídla současné. Že byl kostel stavěn a snad i vystavěn dříve než konvent, nasvědčuje i situace, kterou opět můžeme pozorovat v západním křídle na úrovni krovu, kde se ve zdivu lodi nachází zazděný otvor projevující se dvojicí spár. Ten náležel s největší pravděpodobností obdélnému okennímu otvoru rozměrově i výškově uzpůsobenému (na rozdíl od ostatních okenních otvorů lodi) danému místu, neboť pod ním se nachází vstup na kazatelnu. Kolize otvoru se západním křídlem však může mít i více vysvětlení, pro která nám chybí jakákoli opora. Předně by se mohlo jednat o příliš rychlé tempo výstavby kostela spojené se stavební rutinou kopírující symetrické rozvržení otvorů bez znalosti (nebo neuvědomění si) podoby navazujících budov či změna plánu během výstavby.

Jinde si nejsme schopni stavební vztahy mezi kostelem a klášterem ověřit. Ovšem ještě i jiná skutečnost hovoří pro to, že kostel byl vystavěn dříve než klášter, a totiž že jeho zdivo obsahuje odlišné formáty cihel, které se jinak v konstrukcích kláštera nenacházejí. Výjimkou je pouze místnost P05b pod schodištěm do prvního patra severního křídla, která však společně s místností P05a a P04 je bezprostředně vázána na kostel a jejich výstavba tak zřejmě probíhala společně s ním.

Avšak ani výstavba klášterních budov neprobíhala zároveň v jednotné výši. O tom se lze přesvědčit v jihozápadním koutě patra západního křídla, kde je jeho zdivo přiloženo na spáru ke zdivu jižního křídla. Situace tak dokládá, že v době výstavby západního křídla, respektive jeho západního obvodového zdiva, již jižní křídlo stálo. Ovšem ani výstavba západního křídla neprobíhala po celou dobu zcela jednotně. Dokládá to odkrytá situace v jeho severozápadním nároží, kde je severní a východní zdivo provázané pouze do výšky 85 cm nad podlahou, odkud výše je již východní zdivo přiloženo k severnímu na spáru a zavázáno do připravených šmorců. Z nálezové situace na jižním průčelí jižního křídla dále víme, že západní zdivo východního křídla bylo na úrovni prvního patra vyzdviženo dříve než jižní obvodové zdivo jižního a východního křídla, které k němu bylo přiloženo na spáru a lokálně provázáno pomocí šmorců (viz obr. 5–P).

S výstavbou obvodového zdiva byly zároveň osazovány i stropní trámy, jimž bude věnována pozornost na přísluš-

<sup>6</sup> Tato a mnohá další zjištění jsou podložena velkým množstvím nálezových situací, jejichž prezentace v rámci tohoto příspěvku však není v plném rozsahu možná.



**Obr 5.** Fotoplán jižního průčelí jižního a východního křídla po odstranění kuchyňského rizalitu. A – okenní otvory vzniklé úpravou okenních otvorů barokních z doby výstavby kláštera; B – záklenky starších okenních otvorů; C – otvor vzniklý při současných stavebních úpravách na místě upravovaného barokního okenního otvoru z doby výstavby kláštera, z něhož se dochoval jen fragment záklenku; D – zazdívka vstupního otvoru, který byl otevřen ve druhé polovině 20. století do uhelného skladu zřízeného před průčelím; E – upravovaný barokní okenní otvor z doby výstavby kláštera osvětlující prostor pod schodištěm do prvního patra; F – barokní vstupní otvor s nadsvětlíkem propojující kuchyň s dvorkem; G – otvor schodiště sklepa, který byl realizován v souvislosti s výstavbou kuchyňského přístavku v roce 1914, který mohl využít barokní situaci; H – současnými úpravami částečně zazděný široký otvor, který propojoval starou kuchyni s nově vystavěným kuchyňským přístavkem v roce 1914; I – stopy po zavázání příček kuchyňského přístavku z roku 1914; J – barokní okenní otvor do refektáře s upravovaným cihelným záklenkem, který byl v souvislosti s prodloužením kuchyňského přístavku ve druhé polovině 20. století upraven na otvor vstupní; K – pata cihelného pasu, kterým byla barokní kuchyně propojena s topeništěm nacházejícím se před průčelím, topeniště i pas zanikly v roce 1914 s přístavbou kuchyňského přístavku; L – upravované barokní okenní otvory prvního patra; M – barokní okenní otvor osvětlující podestu schodiště; N – cihelná vyzdívka naznačující možnou existenci dalšího okenního otvoru osvětlujícího podestu schodiště, které vyústovalo v krovu; O – při současných stavebních úpravách otevřený okenní otvor; P – ukončení západní zdi východního křídla, dokládající postupnou výstavbu křídel kláštera, neboť tato zeď byla vystavěna dříve než jižní zdivo jižního a východního křídla; Q – zazděný okenní otvor do větší cely kvardiána, která se nacházela v jihovýchodním koutě východního křídla.

Zaměření: Jaroslav Skopec a Petr Hasil, 2023; úprava: Jaroslav Skopec, 2023

ných místech níže. Hrubá stavba byla nakonec opatřena krovem, jejichž konstrukce byly z velké míry pozměněny úpravami mezi lety 1845–1848.<sup>7</sup> Výsledky dendrochronologické analýzy naznačují,<sup>8</sup> že nedocházelo s největší pravděpodobností k celkové výměně konstrukce, ale k výměnám poškozených částí a ponechání zejména plných vazeb s ležatými stolicemi. Užité části původních prvků naznačuje i existence více číselných řad značení prvků jednotlivých vazeb.<sup>9</sup> Patrně bylo respektováno i prvotní konstrukční provedení, neboť prokazatelně původní trámy nenesou známky dodatečné úpravy. Zásadní změnu lze očekávat v aplikaci prázdných vazeb s krátkaty namísto mezilehlých vazeb s vaznými trámy. Není rovněž vyloučeno, že jako vazné trámy byly původně využity trámy stropní, jak je tomu u záchodového rizalitu, jehož krov nebyl původně propojen s krovem nad křídly konventu, jak to dokládá dodatečné odstranění některých prvků pro zřízení stávajícího vstupu.

Po dokončení hrubé stavby bylo přistoupeno v přízemí k realizaci příček vnitřního členění. Díky odhalenému styku příčky vydělující od západu chodbu P32 se severním obvodovým zdívem západního křídla opět můžeme nahlédnout detailněji do procesu jeho výstavby. Příčka totiž

narušuje původní šíři severního vstupu chodby, který tak musel být dodatečně v průběhu stavby na západní straně zúžen. K menšímu zúžení otvoru došlo i na východě, to však souvisí se vzájemnou interakcí v chronologii výstavby severního a východního obvodového zdiva, jak bylo popsáno výše. Vidíme tedy, že v průběhu výstavby docházelo i k lokálním změnám vyvolaným buď změnou plánu v průběhu stavby, tedy rozšířením místností P33 až P35 na úkor chodby P32, či chybným provedením ze strany stavitele. V tomto pohledu se tak jeví výše zmíněný zazděný okenní otvor lodi kostela jako výsledek takovéto činnosti.

Složitější postup ve výstavbě lze pochopitelně zcela oprávněně předpokládat i ve zbylých částech konventu, u nichž však vzájemné vztahy nejsme, s ohledem na zachované omítkové vrstvy, schopni postihnout. Výjimku tvoří pouze záchodový rizalit, kde došlo rovněž ke kompletnímu odstranění omítek. Jeho východní zdivo je k jihozápadnímu nároží jižního křídla přiloženo na spáru s navazujícím ústupkem ve zdivu soklové části. Jeho výstavba tedy proběhla až po realizaci jižního křídla.

Představa celkové podoby kláštera a jeho areálu je komplikována tím, že se na rozdíl od většiny ostatních klášterů

<sup>7</sup> Petr MACEK – Pavel ZAHRADNÍK, *Žatec, kapucínský klášter*, s. 27.

<sup>8</sup> Vzorky odebral PhDr. Kamil Podroužek Ph.D. a vyhodnotil v roce 2018 Ing. Tomáš Kyncl.

<sup>9</sup> Přesný rozsah původních barokních prvků a prvků mladších by si vyžádal podrobný a specializovaný průzkum, z větší části zaměřený na podrobnou dendrochronologickou analýzu.



Obr 6. Severní konec východní strany prvního patra západního křídla v pohledu od západu. A – Vstup do severního křídla; B – Zazděné kapsy po zavázání zaniklé příčky mnišské cely; C – Okenní otvor mnišské cely; D – Odlišný sklon špalet okenní niky nejasného účelu; E – paty ostře ven stoupajícího záklenku arkádového otvoru; F – kapsy pro zavázání odstraněného trámového překladu arkádového otvoru; G – kapsy pro zavázání odstraněných stropních trámů. Foto: Jaroslav Skopec, 2017

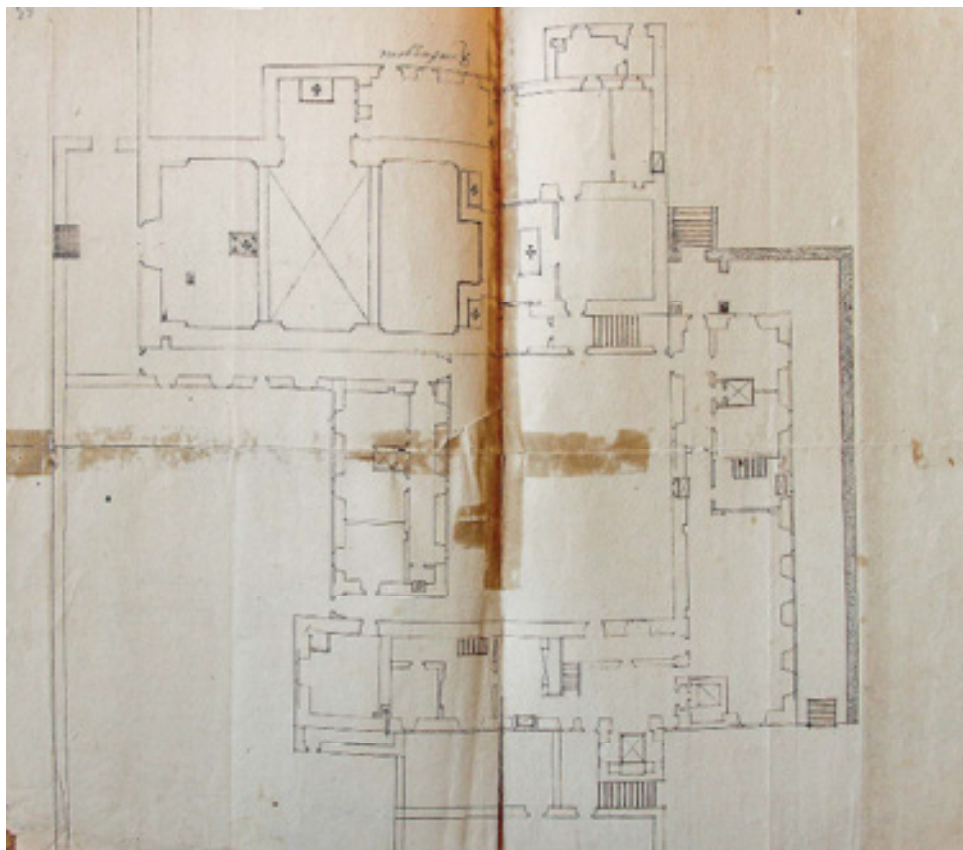
řádu nedochoval původní plán a jeho barokní podoba byla značně pozměněna mladšími zásahy zejména z konce 19. a počátku 20. století. Skutečnost významně komplikující interpretaci náleзовých situací pak značně ztěžuje fakt, že v rámci mladších stavebních úprav docházelo k velké recyklaci stavebního materiálu, kdy mladší konstrukce byly celé, či téměř celé zhotovované ze staršího materiálu. Přesto jsme však schopni alespoň rámcově rekonstruovat jeho základní podobu, kterou můžeme obohatit o konkrétní naplně jednotlivých místností a učinit si podrobnější představu o jejich podobě a vnitřním členění. Jako podklad nám k tomu poslouží zejména znalost kapucínských dispozic analogických příkladů, nálezové situace vlastního objektu, mladší plány přestaveb zachycující starší stav a dohledaná legenda popisu místností k nedochovanému baroknímu plánu.<sup>10</sup>

### Západní křídlo

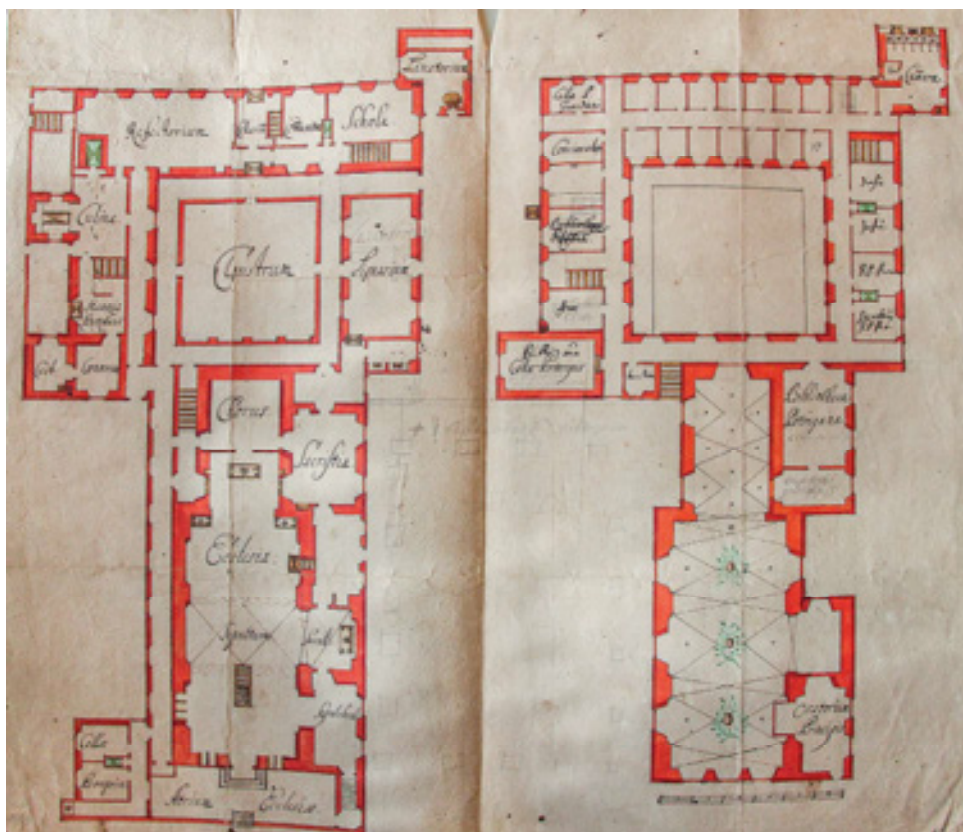
Nejlépe jsme schopni rekonstruovat podobu západního křídla, kde máme dochován poměrně bohatý soubor výše uvedených podkladů. Přízemí, ne nepodobné stávajícímu

stavu, mělo příčkami vydělenou východní chodbu a trojici západních místností. Částečně dochovaná hloubková příčka mezi chodbou a místnostmi procházela plynule od severu k jihu bez zalomení. Příčka mezi místnostmi P35 a P34 se nacházela v ose komína a zavázána byla do západního obvodového zdiva, kde se nachází jizva po jejím zapojení. Rovněž příčka mezi místnostmi P34 a P33 byla posunuta k severu (viz obr. 13–B) a původně se nacházela 60 cm jižněji na úrovni severní spáry východní příčky (viz obr. 13–A) a připojovala se v místě severní špalety stávajícího severního okenního otvoru místnosti P33, který zde však byl zřízen až mnohem později. Severní dvojice místností byla vytápěna jedněmi kamny obsluhovanými z chodby příkládacím otvorem, který byl vybaven jednoduchým pískovcovým ostěním s dvířky. Obě místnosti byly přibližně shodných rozměrů, osvětlovány byly od západu v ose umístěným jedním okenním otvorem a přístupné byly od východu z chodby. Vstupní otvory se nacházely při komínovém tělese, přičemž plně se dochoval pouze otvor do jižní z místností (P34), otvor do severní místnosti (P35) byl později zazděn a částečně

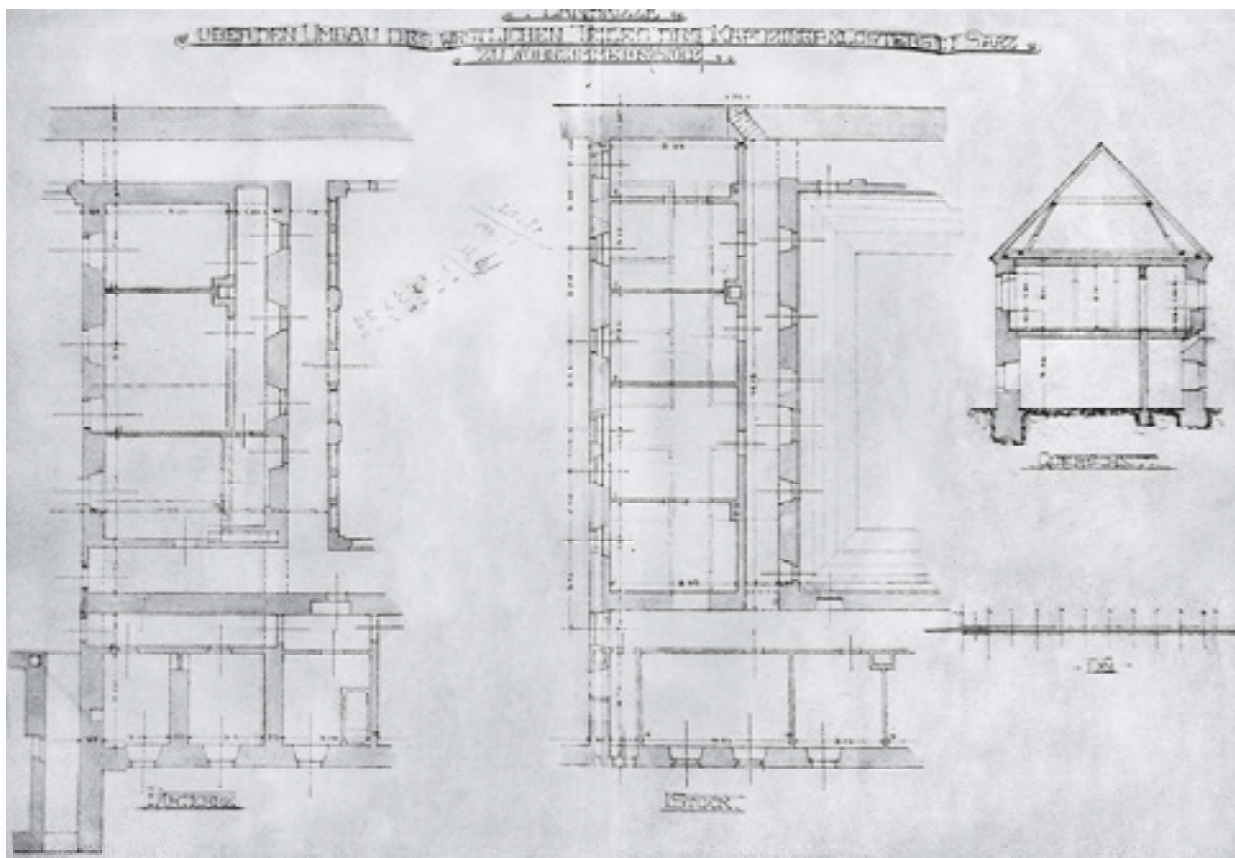
<sup>10</sup> NA Praha, f. Kapucíni – provincialát a konvent (1364–1950), kt. 457, sign. A 20. Nebude-li uvedeno jinak, pocházejí všechny dále uvedené analogické plány kapucínských klášterů z uvedeného zdroje. Při množství v textu uváděných analogií a jejich opakované citaci, by jinak došlo k neúměrnému zahlcení a zneřehlednění poznámkového aparátu.



Obr 7. Nedatovaný prováděcí plán rumburského kapucínského kláštera. Zdroj: NA Praha, Kapucíni – provinciálát a konvent, karton 459



Obr 8. Nerealizovaný návrh rumburského kapucínského kláštera z let 1681–1683. Zdroj: NA Praha, Kapucíni – provinciálát a konvent, karton 459



Obr 9. Plán přestavby západní části kapucínského kláštera v Žatci na obytné místnosti (v patře) (Planskizze über Umbau des westlichen Teiles des Kapuzinerklosters in Saaz zu Wohnzimmern (Stock), M1:100, 1906. Zdroj: SOA Litoměřice, fond Kapucíni Žatec, karton 9

narušen mladším otvorem. K původnímu vybavení severní místnosti náleží také východní ze dvou zazděných nik v severní stěně.

Komplikovanější je situace v místnosti jižní (P33), neboť východní příčka pod mladšími zásahy zcela zanikla a u jižní si nejsme zcela jisti jejím stářím. Nejistota pramení zejména z toho důvodu, že bychom zde očekávali spíše masivnější kamenné obvodové zdivo, jak by mohlo naznačovat nejisté propojení cihelného zdiva příčky s obvodovým zdivem (ze strany místnosti P33 na spáru, ze strany místnosti P31 s lokálním provázáním), tak i situace zachycená na analogickém plánu kláštera v Rumburku. S největší pravděpodobností ji však můžeme přeci jen považovat za původní, neboť je vyzděna z cihel formátu odpovídajícího jiným prokazatelně původním konstrukcím<sup>11</sup> a zejména kamenný líc západní zdi po severní straně příčky nevykazuje žádné známky toho, že by zde byla takto tlustá zeď zavázána, či odstraněna. Zároveň je nutné si uvědomit, že v době stavby západního křídla již existovalo křídlo jižní, jak bylo řečeno výše, a nebylo proto nutné zde stavět samostatné obvodové zdivo, které navíc nebylo zapotřebí ani z důvodu vynášení konstrukcí nad

ním v patře. Místnost byla od západu osvětlována jedním z osy stěny k jihu posunutým okenním otvorem a patrně přístupná od jihu dnes zazděným a částečně narušeným obdélným vstupním otvorem. Ten byl zřejmě jediným vstupem do místnosti z jižně situované chodby (P31) propojující na východě rajský dvůr se zahradou po západní straně kláštera.

Východní chodba oproti současnému stavu nebyla v severojižním směru průchozí, jako je tomu dnes, ale její jižní konec byl vyhrazen malé místnůstce. Od chodby byla oddělena cihelnou příčkou, po níž se dochoval jen negativní otisk ve východním zdivu, a sloužila jako záchod, který byl umístěn při jižní stěně. Tomuto využití odpovídá jak typická nika pro odložení světla ve východní stěně, která vykazuje charakteristické známky očazení, tak i dobová zpráva z roku 1831, kdy byla zvětšována přilehlá jižní místnost (P33) o „chodbu, v níž byl dříve záchod“.<sup>12</sup> Překvapující je však nález rozměrných otvorů na místě stávající severní trojice okenních otvorů chodby, které se dnes projevují pouze lokálně viditelnými spárami v cihelných zazdívkách či spárami nad záklenky okenních otvorů s navazujícími fragmenty záklenků. Záklenky měly směrem ven strmě

<sup>11</sup> Jak ale bylo řečeno výše, nemusí tato skutečnost vždy být zcela průkazná.

<sup>12</sup> Petr MACEK – Pavel ZAHRADNÍK, *Žatec, kapucínský klášter*, s. 23.





Obr 10. Strop prvního patra západního křídla v pohledu od severu. Šedomodře je malovaná plocha náležející chodbám, která je rámována otisky po příčkách barokních cel. Foto: Jaroslav Skopec, 2017



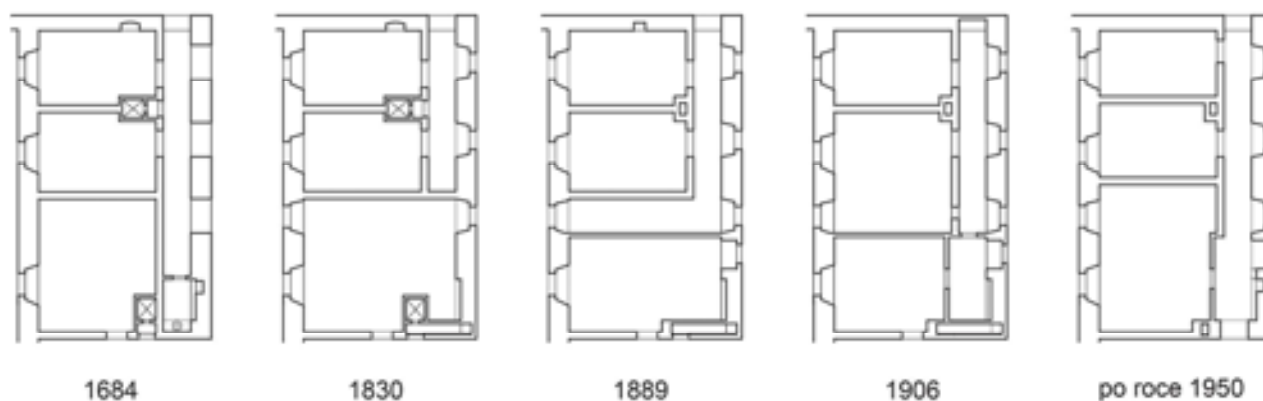
Obr 11. Fotoplán východního průčelí západního křídla. A – okenní otvory do mnišských cel pocházejících z doby výstavby kláštera; B – dochovaná špaleta a pata segmentového záklenku okenního otvoru mnišské cely pocházející z doby výstavby kláštera; C – okenní otvor vzniklý na počátku 20. století v místě zazdívky původně většího okenního otvoru barokního, který osvětloval křížení chodeb mezi mnišskými celami; D – cihelná vyzdívka dodatečně zřízeného komínového tělesa v tloušťce zdi; E – trojice záklenků vysokých arkádových otvorů, které byly ještě před realizací stávajících ambítů upravovány v důsledku realizace okenních otvorů na úrovni přízemí (zdá se, že zde mohly být ponechány šířkově obdélné otvory jako nadsvětlíky v dřevěných rámech, jak by naznačovaly dochované kapsy); F – v lomovém zdivu zřetelná průběžná vodorovná spára vymezující zdící úseky; G – méně zřetelná vodorovná spára zdícího úseku. Zaměření: Jaroslav Skopec a Petr Hasil, 2023; úprava: Jaroslav Skopec, 2023

rostoucí vrcholnici (viz obr. 6–E), takže se jejich vyústění na exteriéru nacházelo těsně pod parapety okenních otvorů mnišských cel v patře (viz obr. 11–E). Na vnitřním líci byly otvory opatřeny trámovým překladem položeným těsně pod stropními trámy (viz obr. 6–F).

Konstrukci stropu tvořily východozápadně hustě kladené pohledové trámy (viz obr. 6–G) profilované na hranách okosením a opatřené na horní straně polodrážkami pro osazení záklopu tvořeného fošnami kladenými podélně

s trámy. Konstrukce byla společná pro západní trojici místností i pro východní chodbu a zanikla v rámci stavebních zásahů v roce 2015, přičemž po ní zůstaly pouze kapsy ve zdivu dokládající, že jejich osazování probíhalo současně se zděním obvodového zdiva.

Součástí západního křídla byly ještě na severním a jižním konci spojovací chodby. O jižní (P31) byla řeč výše, severní (P02) propojovala severní křídlo kláštera a vstupní chodbu. Stropy chodeb byly tvořeny stropními trámy



Obr 12. Rekonstrukce stavebního vývoje západního křídla od doby výstavby až po současnost.

Autor: Jaroslav Skopec, 2018 s úpravou 2024

s okosenými hranami, které byly řídkěji kladeny severojižním směrem s příčně pokládanými prkny záklopu. Ty byly rovněž odstraněny v roce 2015.

Nastíněná rekonstrukce téměř zcela odpovídá situaci realizovaného plánu vstupního křídla kláštera v Rumburku (viz obr. 7).<sup>13</sup> Stejně důležitý je však i plán nerealizovaného návrhu, neboť disponuje sestavou dvou vytápěných místností se společným záchodem na chodbě, které jsou situovány při začátku vstupní chodby a jsou označeny jako Cellae Peregrin, tedy jako celý poutníků (viz obr. 8). Takto jsou označeny pod písmenem „H“ i místnosti za vstupní chodbou v legendě k nedochovanému plánu žateckého kláštera a chodbu s vyděleným záchodem lze ztotožnit s „malým ambitem s vytápěnými celami kněží“ pod písmenem „K“. Místnosti však, zdá se, mohly kumulovat i více funkcí, jak to ostatně naznačuje i latinská zkratka pro atd. za jmenovanými celami poutníků. Tato sestava místností je vždy situována při vstupu, a to buď při začátku vstupní chodby (např. v Kolíně, Litoměřicích, Mostě, Vyškově a Jihlavě), nebo byly místnosti odsunuty za chodbu do vstupního křídla, jak se to stalo nakonec v Rumburku a jak je tomu například ještě ve Fulneku, Horšovském Týně, Opočně, Roudnici nad Labem a Třebíči. U obou variant lze předpokládat, že alespoň jedna z místností mohla mít i funkci vrátnice, které jsou výslovně označeny jako Pforten Stube na plánech kláštera v Olomouci a Bruntále (viz obr. 21, označeno číslem 32).<sup>14</sup> V mladších pramenech je vrátnice sice několikrát jmenována, ale až v roce 1831 se konkrétněji dovídáme, že je umístěna vedle

zimního refektáře.<sup>15</sup> Ten se v té době nacházel v místnosti P33 a vrátnice se tedy musela nutně nacházet v místnosti P34 či P35. Pravděpodobněji však v místnosti P35, která bezprostředně sousedila s přístupovou chodbou, což potvrzuje i popis přestavby křídla z roku 1889 (viz exkurz).<sup>16</sup> V Třebíči či Svídnici<sup>17</sup> (viz obr. 20) je navíc vedle celý pro poutníky uváděna také cela pro kněze, jejíž možné využití v Žatci naznačuje i pojmenování přilehlé chodby. Nejednoznačná je i náplň jižní místnosti křídla, která však náležela již k vnitřním prostorům kvadratury a bude jí věnována pozornost v rámci jižního křídla.

V prvním patře bylo příčkami vyděleno celkem deset cel se střední chodbou, která byla na jihu propojena s jižním křídlem a na severu ústila v příčném úseku chodby podél lodi klášterního kostela, kde navazovala na chodbu severního křídla. Cely o půdorysných rozměrech přibližně 2,5 x 2,7 m byly symetricky umístěny při západní a východní straně křídla, přičemž jižní dvojice byla od zbylých cel oddělena ještě příčnou chodbou. Situaci zachycenou na dobovém plánu přestavby západního křídla z roku 1906<sup>18</sup> odpovídají i zjištěné nálezové situace (viz obr. 9). Předně se jedná o odhalený trámový strop patra s příčně kladenými prkny záklopu, jehož šedomodře malované části dobře vykreslují střední a příčnou chodbu. Strop cel byl ponechán bez nátěru, s výjimkou jihozápadní cely, která je opatřena nátěrem bílým, u něhož si však nemůžeme být jisti, zda je původní. Rozvržení cel a chodby odpovídá jak přerušovaná profilace stropních trámů, tak otisky po příčkách (viz obr. 10). Každá

<sup>13</sup> NA Praha, f. Kapucíni – provincialát a konvent (1364–1950), kt. 459.

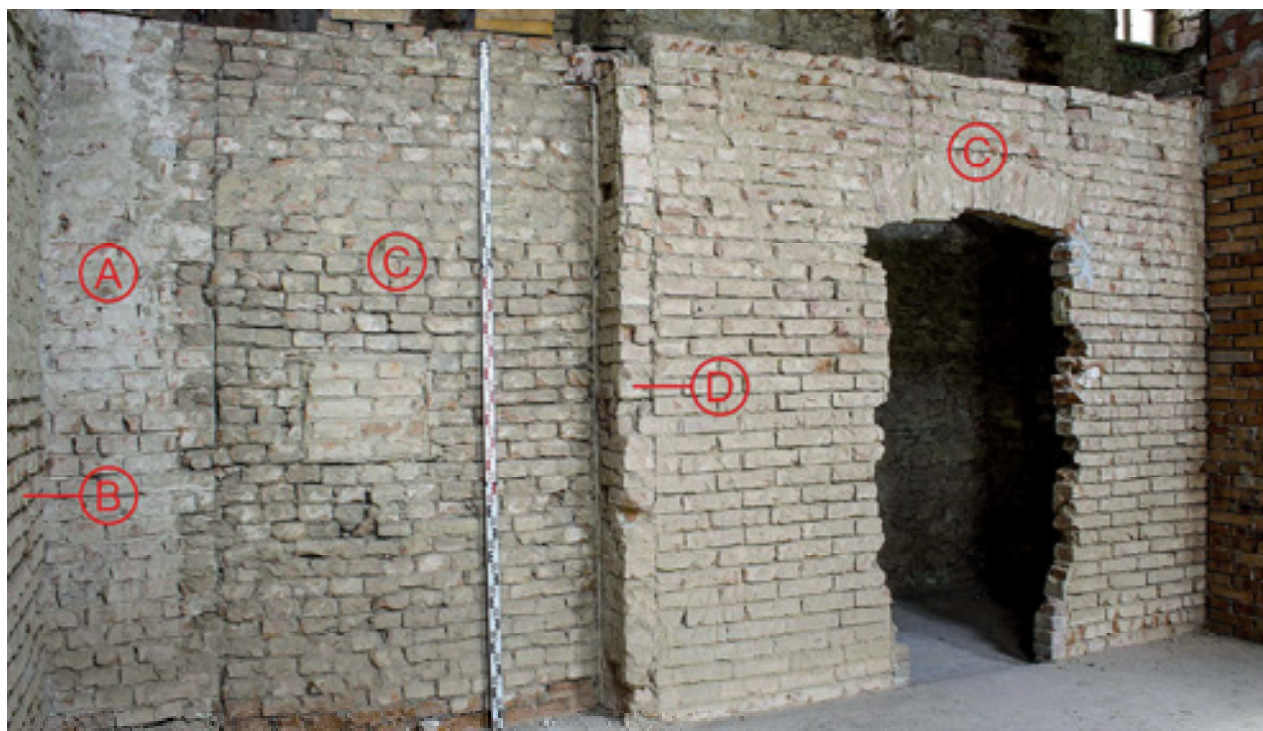
<sup>14</sup> NA Praha, f. Kapucíni – provincialát a konvent (1364–1950), kt. 461.

<sup>15</sup> Petr MACEK – Pavel ZAHRADNÍK, *Žatec, kapucínský klášter*, s. 23.

<sup>16</sup> Přestože mladší písemné prameny lokalizují vrátnici do severní strany západního křídla neznamená to, že tomu tak muselo být od počátku a nelze tak v počáteční fázi kláštera vyloučit umístění vrátnice na začátku vstupní chodby. Příkladem může být klášter v Olomouci, který disponuje obdobnou sestavou místností označených jako Pforten Stube jak na počátku vstupní chodby, tak i ve vstupním křídle. V Zákupech byla zase vystavěna vrátnice na počátku vstupní chodby, byť není zakreslena na dobovém plánu. Zde s ní ale muselo být od počátku počítáno, neboť v konventu se nenachází prostor s uvedenou typickou sestavou místností, které se jinak v kláštřích vždy nalézají.

<sup>17</sup> NA Praha, f. Kapucíni – provincialát a konvent (1364–1950), kt. 461.

<sup>18</sup> SOA Litoměřice, f. Kapucíni Žatec, kt. 9.



Obr 13. Východní strana místnosti P33 v pohledu od severozápadu. A – Barokní příčka vydělující chodbu s napravo patrným negativem po odstraněné příčce oddělující cely pro poutníky (P34) od Comunitas (P33); B – Novodobá příčka vzniklá v 50. letech 20. století při přestavbě křídla pro potřeby školy; C – Část příčky vzniklá zřejmě na počátku 20. století po zrušení chodby vinného výčepu; D – Malý zbytek příčné příčky vydělující chodbu vinného výčepu z roku 1889.

Foto: Jaroslav Skopec, 2017

z cel byla osvětlována po jednom menším okenním otvoru, které se dochovaly pouze na východní straně, i když v pozměněném stavu, kdy jim byl později odstraněn plný parapet (viz obr. 6–C). Výjimku tvoří pouze druhý okenní otvor od jihu, který byl posunut severním směrem a z původního otvoru se tak dochovala pouze jižní špaleta s patou záklenku. Okenní otvory západních cel byly shodné, avšak zanikly s mladší úpravou a dochovaly se jen částečně v zadržkách, přičemž zcela jižní otvor zanikl úplně. Otvory se nenacházely v ose místností, ale vždy v krajní poloze proti vstupu, čímž došlo k vyhrazení místa pro lůžko. Chodba byla přes příčné rameno osvětlována od východu a západu dvojicí rozměrnějších okenních otvorů, které podlely mladším úpravám a dochovaly se pouze částečně v zadržkách. Shodný, později zmenšený okenní otvor, osvětloval od západu i severní příčnou část chodby, která byla a je propojena se severním křídlem širokým dveřním otvorem (viz obr. 6–A). Zde se také od počátku nacházel vstup na kazatelnu umístěnou v lodi kostela (též v Rumburku a Třebíči).

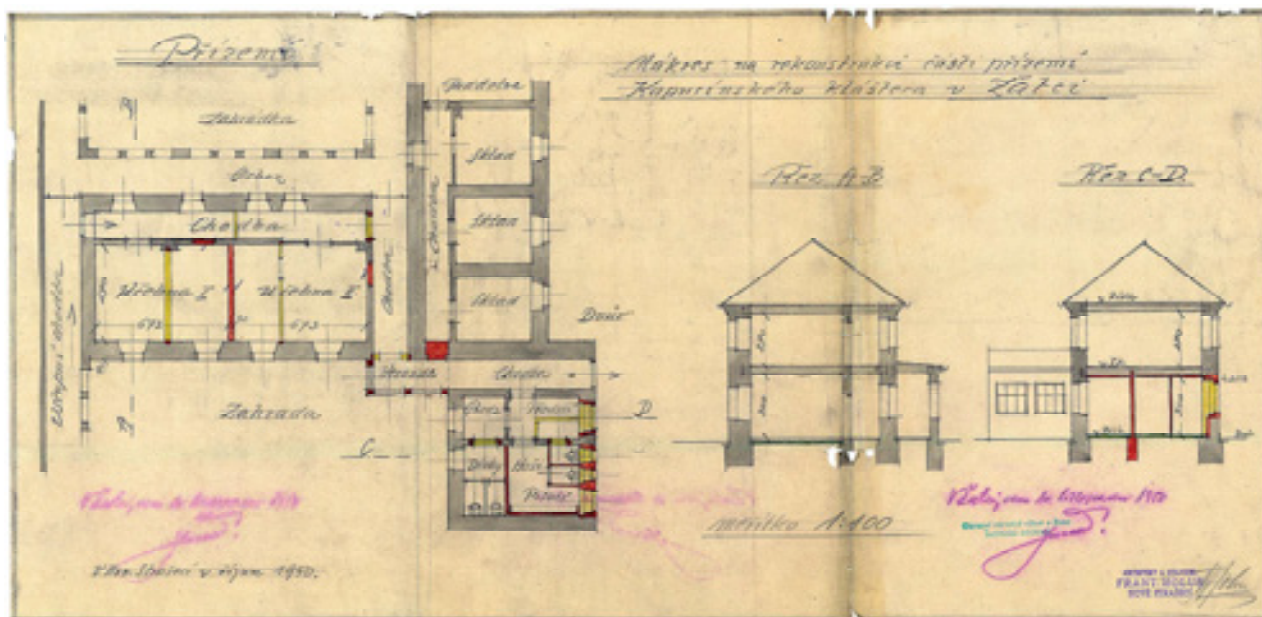
### Exkurz

Komplikovanost rekonstrukce původní podoby a dispozice kvadratury popisované výše lze ve zjednodušené podobě

demonstrovat právě na příkladu přízemí západního křídla, které prošlo složitými stavebními proměnami. Po výstavbě kláštera nedocházelo k podstatným stavebním úpravám, a to až do 30. let 19. století, odkdy pokračovaly téměř nepřetržitě bezmála jedno století. V roce 1831 se z písemných pramenů dozvídáme, že jižní místnost využívaná jako zimní refektář, nacházející se vedle vrátnice, byla zvětšena o chodbu, v níž byl dříve záchod. Při této úpravě bylo v refektáři zřízeno zároveň nové okno,<sup>19</sup> jehož identifikace není zcela jednoznačná. Mohlo se jednat o stávající severní okenní otvor místnosti P33, který vykazuje zřetelné známky dodatečného provedení, či se mohlo jednat o zřízení nového okenního otvoru na místě jižního arkádového otvoru chodby. S jeho zazděním a úpravou na otvor okenní (patrně i se zbylými dvěma arkádovými otvory) lze nejspíše počítat právě v této době. Mohlo se tak ale stát již dříve, kdy je v popisu kláštera v roce 1785 již výslovně zmíněna křížová chodba,<sup>20</sup> jejíž realizace si jistě vynutila minimálně snížení arkádových otvorů. Refektář byl jistě opatřen otopným zařízením obsluhovaným z jižní chodby. Lze předpokládat, že využilo ještě místo topeniště z doby, kdy byl prostor využíván jako tzv. comunitas (viz níže), vyloučit však nelze ani jeho úpravu se sopouchem zaústěným do jihovýchodního kouta.

<sup>19</sup> Petr MACEK – Pavel ZAHRADNÍK, *Žatec, kapucínský klášter*, s. 23.

<sup>20</sup> Petr MACEK – Pavel ZAHRADNÍK, *Žatec, kapucínský klášter*, s. 23.



Obr 14. Výřez z plánu s názvem „Nákres na rekonstrukci části přízemí Kapucínského kláštera v Žatci“; razítko: Architekt a stavitel Frant. Holub, Nové Strašecí; říjen 1950. Zdroj: Archiv Stavebního a vyvlastňovacího úřadu města Žatec, složka k čp. 299

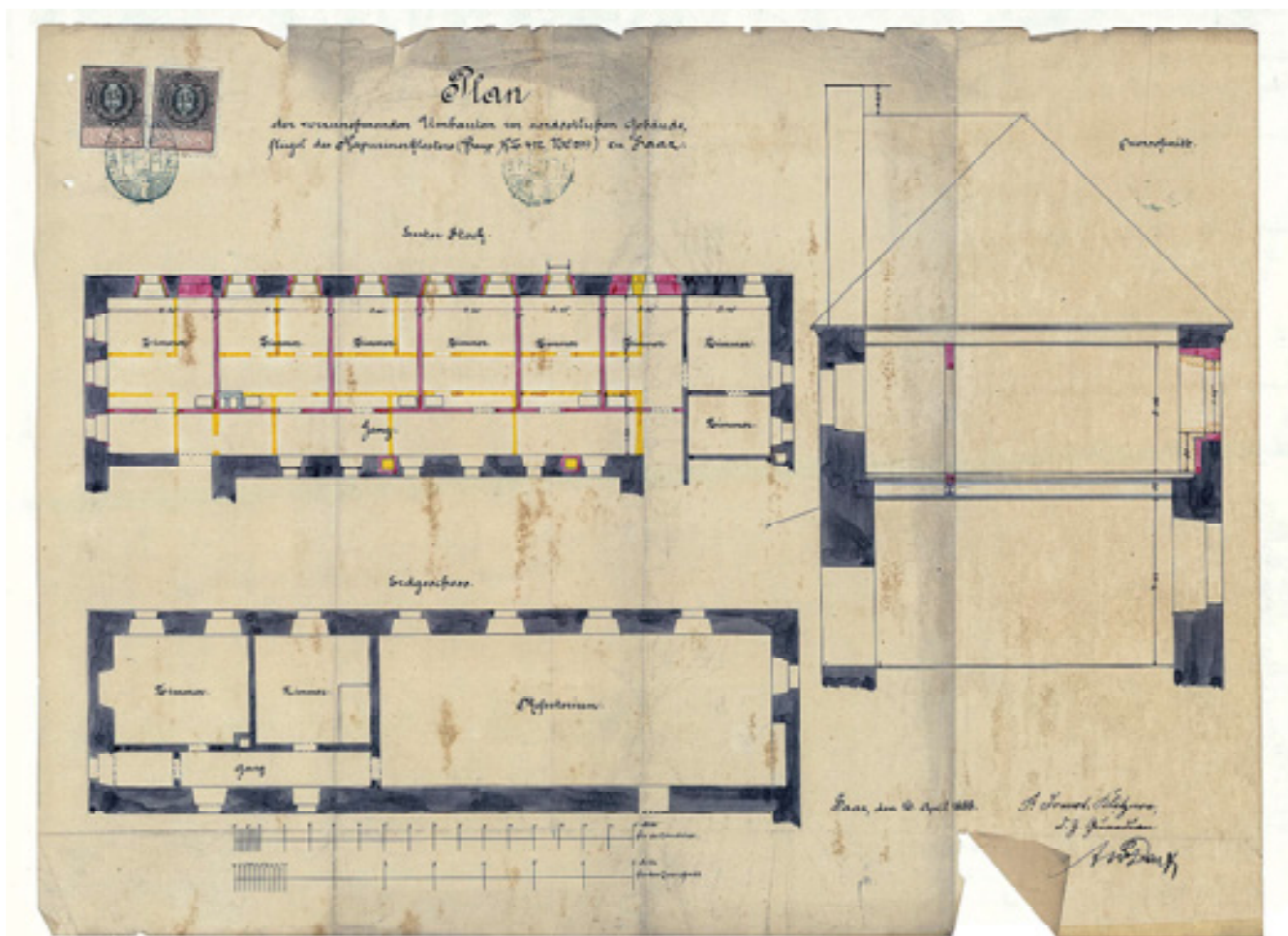


Obr 15. Jižní strana refektáře v pohledu od severu. A – Původní okenní otvor upravený v 50. letech 20. století na vstup; B – negativ obvodové zídky topeniště; C – Nika topeniště. Foto: Jaroslav Skopec, 2017

Další úpravy následovaly v roce 1889, kdy byly místnosti upraveny tak, aby zde mohl být zřízen vinný výčep a při té příležitosti byla z vrátnice v prvním pokoji (tedy místnosti P35) zřízena hovorna.<sup>21</sup> Půdorys zimního refektáře tak byl zmenšen vyzděním nové příčky na úrovni pravoúhlého zalomení současné východní příčky (viz obr. 13–D), čímž došlo k vymezení chodby se vstupem

na západě v místě stávajícího severního okenního otvoru místnosti P33. Jižní příčka chodby byla zavázána do jižního nároží stávající okenní niky severního okenního otvoru místnosti P33, kde nechala jasné stopy po svém zavázání a pokračovala příčně přes místnost a chodbu, kde byla zavázána do jižního nároží niky stávajícího třetího okenního otvoru od severu chodby P32. Severní stranu

<sup>21</sup> Petr MACEK – Pavel ZAHRADNÍK, *Žatec, kapucínský klášter*, s. 31–32.



Obr 16. Plán zamýšlených přestaveb v severovýchodním křídle kapucínského kláštera (staveb. parcela 412, č.p. 299) v Žatci, půdorys prvního poschodí, půdorys, přízemí, řez, podepsán: Alois Daut, Žatec 16. 4. 1888. Zdroj: Archiv Stavebního a vyvlastňovacího úřadu města Žatec, složka k čp. 299

chodby tvořila patrně ještě původní barokní příčka oddělující střední a jižní místnost, která se sice nedochovala, avšak je identifikovatelná díky odlámaným cihlám jejího napojení na příčku východní chodby (viz obr. 13–A). Zúžení jižní z místností, která přišla o osvětlení od východu, si vyžádalo patrně otevření dalšího okenního otvoru na východě (dnes zcela jižní okenní otvor chodby P32), jehož cihelné zdivo je od zdiva třetího okenního otvoru od severu odděleno spárou s lokálním provázáním.

Na počátku 20. století došlo ještě v době fungování vinového výčepu<sup>22</sup> k další úpravě, kterou sice dochované prameny nezmiňují, nicméně ji zaznamenává stavební plán z roku 1906 (viz obr. 9).<sup>23</sup> Z něj je patrné, že severní příčka někdejší chodby byla odstraněna a její vstup do východní chodby byl zazděn, přičemž jižní příčka byla zachována a navázala na ni nová hloubková příčka vydělující opět na konci někdejší chodby menší místnost, která byla přístupná od západu a od severu nově otevřeným vstupem. Upra-

ven byl i způsob vytápění, kdy byl někdejší průlezný komín nahrazen komínem tahovým.

Konečná úprava byla realizována v roce 1950, kdy byl klášter adaptován pro potřeby školy a v západním křídle byly zřízeny učebny.<sup>24</sup> Při ní byla obnovena východní chodba, která byla propojena průřezem s chodbou jižní, a příčky mezi místnostmi byly posunuty na současné pozice (viz obr. 14).<sup>25</sup>

### Východní křídlo

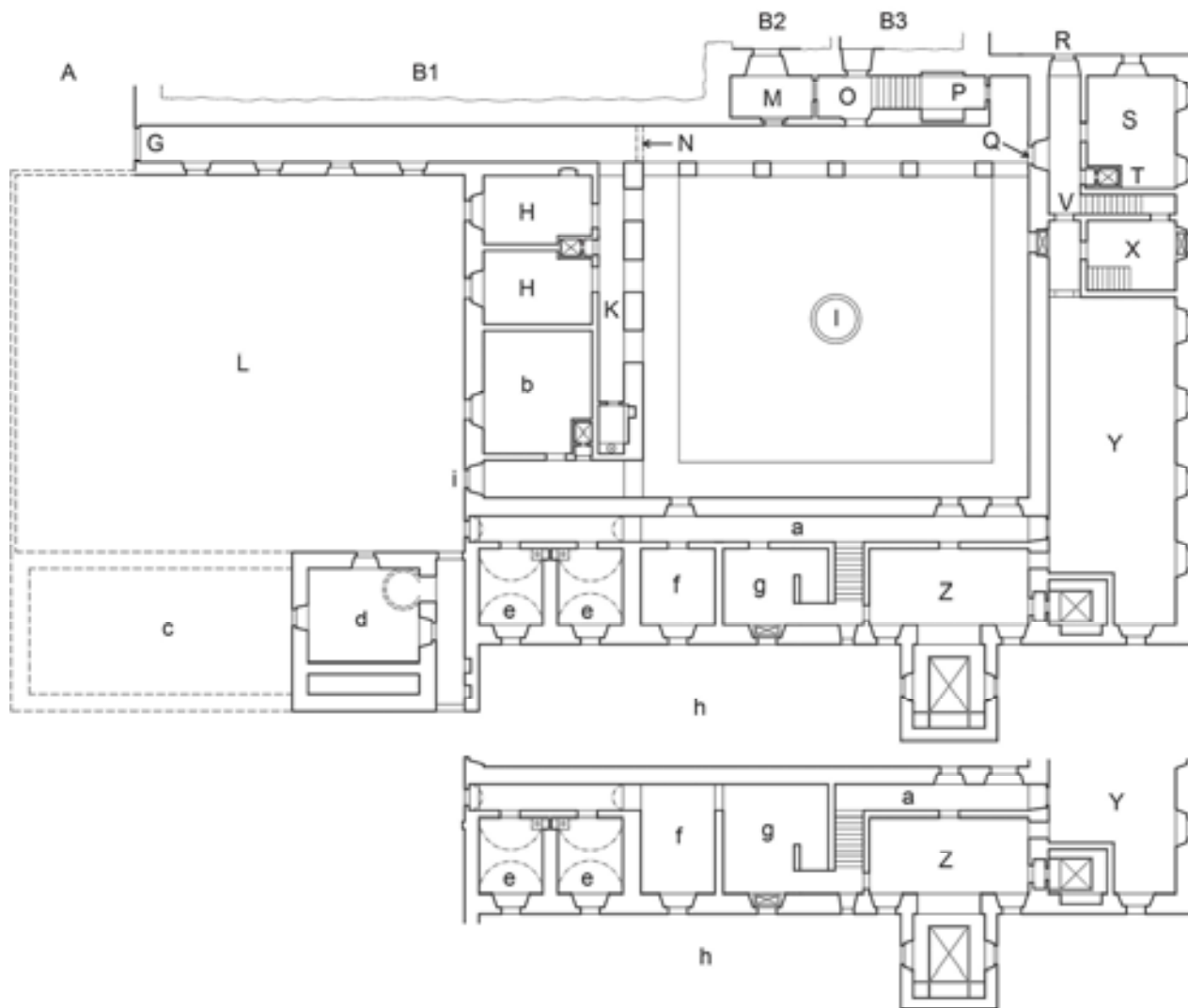
Hůře jsme na tom při rekonstrukci dispozičního rozvržení východního křídla, avšak i zde jsme s pomocí analogií schopni ve větší míře dostat ucelenější obraz. Hlavní úskalí představuje zejména severní konec křídla, který byl v důsledku statických poruch zcela odstraněn a znovu vystavěn na počátku 20. století, proto se zde nemůžeme opřít o nálezo- vé situace. Nepochybné je, že jižní polovinu křídla zaujala

<sup>22</sup> Zmiňován je totiž ještě v roce 1910. Petr MACEK – Pavel ZAHRADNÍK, *Žatec, kapucínský klášter*, s. 34.

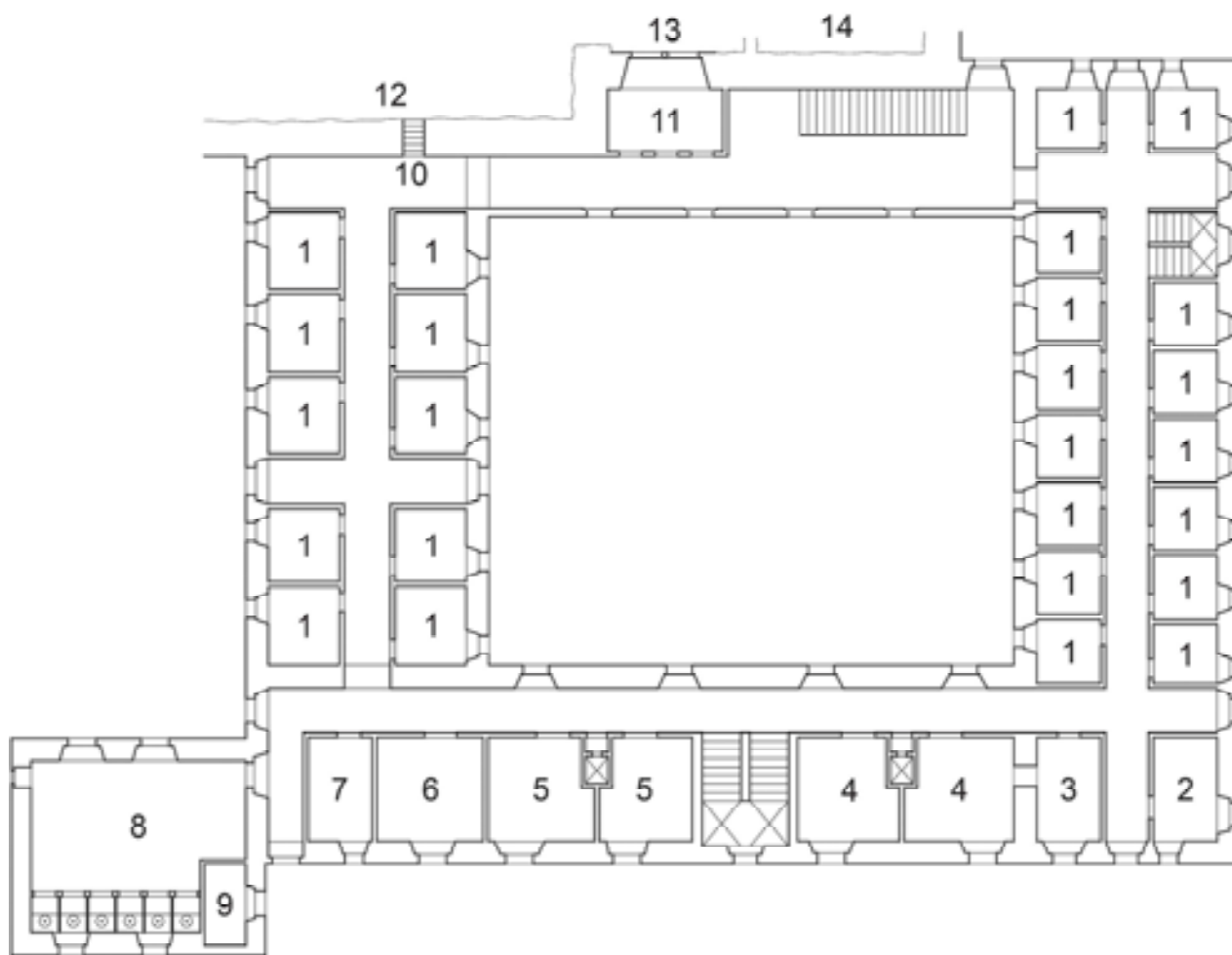
<sup>23</sup> SOA v Litoměřicích, f. Kapucíni Žatec, kt. 9.

<sup>24</sup> Petr MACEK – Pavel ZAHRADNÍK, *Žatec, kapucínský klášter*, s. 36

<sup>25</sup> Plán se stavebními úpravami je uložen v Archivu Stavebního a vyvlastňovacího úřadu města Žatec, složka k čp. 299.



**Obr 17.** Návrh možné rekonstrukce členění dispozice přízemí kapucínského kláštera v Žatci s určením místností označených velkými a malými písmeny, která odpovídají latinsky psané legendě k nedochovanému plánu žateckého kláštera. Číselný index u písmene „B“ značí bližší určení prostoru, které není součástí legendy. Vynechána jsou písmena C–F, která označují součásti kostela, které se nacházejí po jeho severní straně mimo předkládaný půdorys. A – Nádvoří před kostelem s dvojitými schody; B – Kostel se vchodem /rastello/ a chórem i kaplemi; B1 – Loď klášterního kostela; B2 – Presbytář; B3 – Mnišský chór; G – Vchod, ze kterého je přímo přes celý ambit vidět k onomu vchodu, kterým se jde z refektáře k chóru; H – Cely poutníků atd.; I – Studna se svým nádvoříčkem, která je ve vodě hluboká 12 loktů a kvůli níž může být vchod i kostel situován takřka výhradně takto a stěží by tomu mohlo být jinak; K – Malý ambit s vytápěnými celami kněží; L – Prostor pro zahrádku; M – Oratorium se svými schody; N – Vchod, který v čase (nečitelné slovo) může být uzavřen, aby se nevcházelo do klauzury; O – Vstup k chóru a jeho schody a malé oratorium; P – Pod schody místnost pro olej; Q – Vchod, kterým se přichází ke schodům, vpravo k refektáři, vlevo ke škole a zahradě; přímo je vidět ke vchodu; R – Vchod do zahrady; S – Škola; T – Kuchyňka pod schody dormitáře, z níž je zahřívána škola a mohou tu být velice pohodlně uschována dřeva pro školu; V – Schody k dormitáři a vchod k refektáři; X – Místnost sklepníka; Y – Refektář; Z – Kuchyň; a – Skrytý ambit z refektáře ke kuchyni, ke komunitas, ke vchodu a k domu pro dříví; b – Comunitas; c – Dům na dříví; d – Umývárna.; e – Věžeňská cela, nad níž může být zřízena knihovna; f – Conserva; g – Místnost k mytí s kamenem; h – Prostor pro slepice a pro nádrž na ryby, v níž je výtok skrze kanál i vrátnici, přes stoku komory vchodu až ven do kanálu, který byl nalezen venku na náměstí; i – Vchod do zahrady a k domu na dříví a celá královská cesta kolem celého kláštera a zahrad a sakristie až skrze druhý vchod, který je rovněž označen písmenem i., opět ven na náměstí. Částečně upravený překlad byl přejet z latinského textu z P. MACEK – P. ZAHRADNÍK, Žatec, kapucínský klášter, s. 10–11. Dole se nachází alternativní řešení dispozice jižního křídla



Obr 18. Návrh možné rekonstrukce členění dispozice prvního patra kapucínského kláštera v Žatci s určením místností.

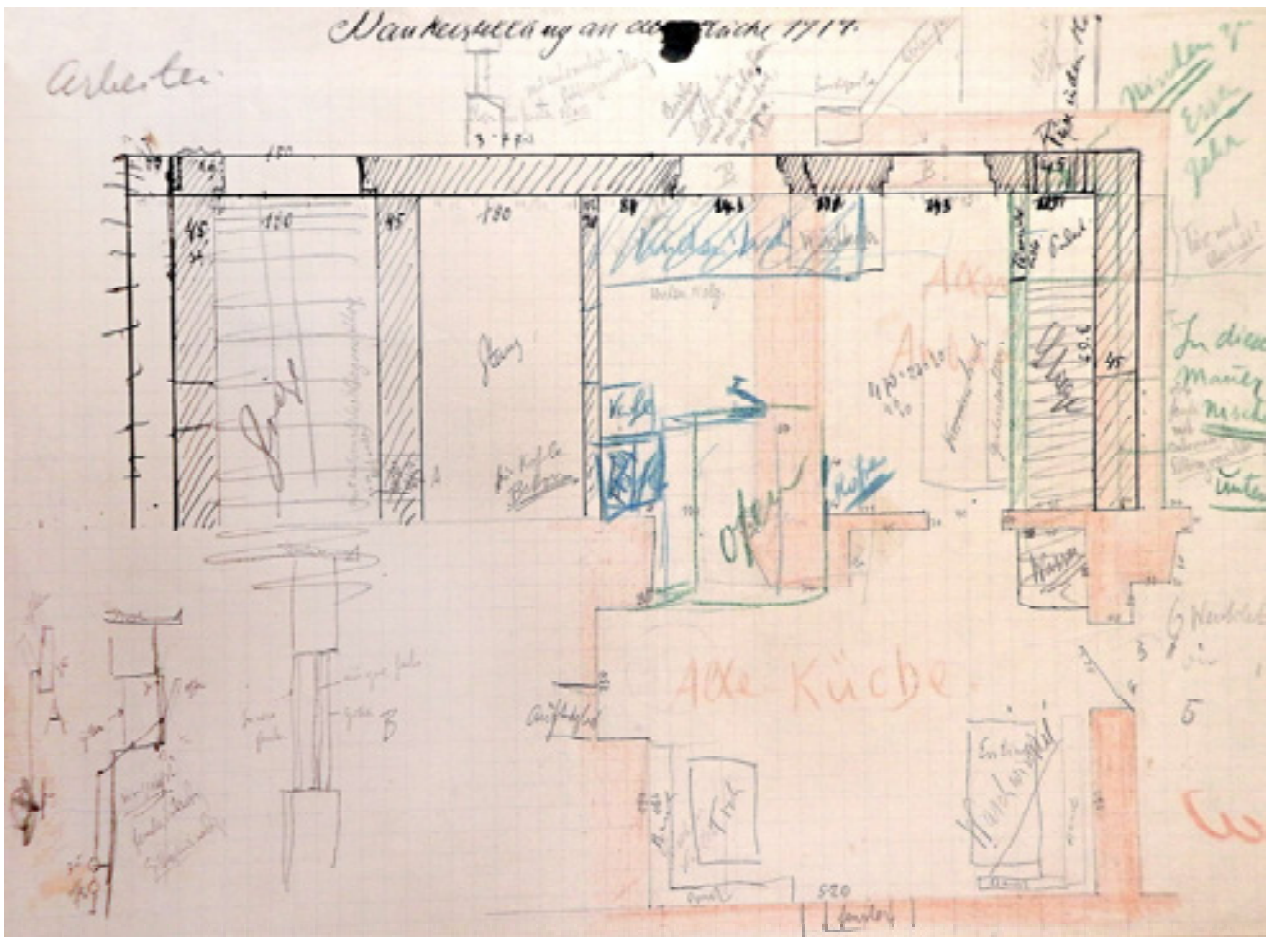
1 – Celkem 25 mnišských cel; 2 – Cela kvardiána; 3 – Pravděpodobně nemocniční kaple; 4 – Nemocniční cely; 5 – Nemocniční cely, které snad mohly být příležitostně využity pro provinciála kapituly a sekretáře; 6 – Knihovna; 7 – Věžeňská cela; 8 – Záchody; 9 – Umývárna; 10 – Schody na kazatelnu; 11 – Oratoř; 12 – Loď klášterního kostela; 13 – Presbytář; 14 – Mnišský chór

jediná velká místnost refektáře (v legendě vedeném pod písmenem „Y“) zahrnující dnešní místnosti P13 a P14. Refektář je široký 6,15 m, což odpovídá 25 palmům, tedy obvyklé šíři, která byla stanovena již v návrzích P. Antonia.<sup>26</sup> Osvětlován byl od východu čtveřicí okenních otvorů, patrně shodných s dnešními. Shodný okenní otvor se nacházel i ve východní polovině jižní stěny v místě dnešního vstupu do místnosti P23, jehož rozměry dobře vykreslují nerovnosti v omítce (viz obr. 15–A). Stejně nerovnosti v sousedství vstupu pak dokládají existenci většího otopného zařízení v jihozápadním koutě, které bylo obsluhováno z přílehlé kuchyně jižního křídla (viz obr. 15–B, C). Tento obsluhující otvor se dochoval ve formě výdejního okénka z přílehlé kuchyně. Podoba opět poměrně přesně odpovídá situaci

na plánu rumburského kláštera (viz obr. 7), u kterého lze vidět i velmi časté řešení druhé poloviny křídla navazující na refektář a částečně se shoduje i s žateckou situací. Severní polovina křídla byla stejně jako dnes dělena příčkami na trojici místností s vydělenou západní chodbou. Chodba je vždy na dobových plánech za vstupem do první místnosti navazující na refektář předělena příčkou s dveřmi, před kterými se zpravidla nachází okenní otvor s lavabem pro umytí rukou před vstupem do refektáře.<sup>27</sup> Lavabo sice v Žatci zaniklo, avšak specifickou funkci současného otvoru prozrazují nepravidlosti v jeho špaletách a záklencích. Severní část chodby byla na západní straně otevřena obdélným dveřním otvorem do chodby severního křídla, který byl patrně na vnějším líci opatřen kamenným ostě-

<sup>26</sup> P. Antonio z Pordenone byl řádový bratr benátské provincie, který roku 1603 vytvořil dvojici základních schémat kapucínských klášterů, podle nichž byly vystavěny takřka všechny kláštery vzniklé během 17. a 18. století na našem území. P. VLČEK – P. SOMMER – D. FOLTÝN, *Encyklopedie českých klášterů*, s. 49 a 54. Dispozice žateckého konventu vychází zejména z ideálního návrhu menšího konventu pro 14 členů určeného pro země se studenějším podnebím.

<sup>27</sup> V Horšovském Týnci a Chrudimi je i tato část chodby oddělena od refektáře příčkou se vstupem. V Žatci se na jižní konci chodby P06 nalézá příčka s novodobě zmenšovaným vstupem, takže nelze tuto variantu vyloučit ani zde.



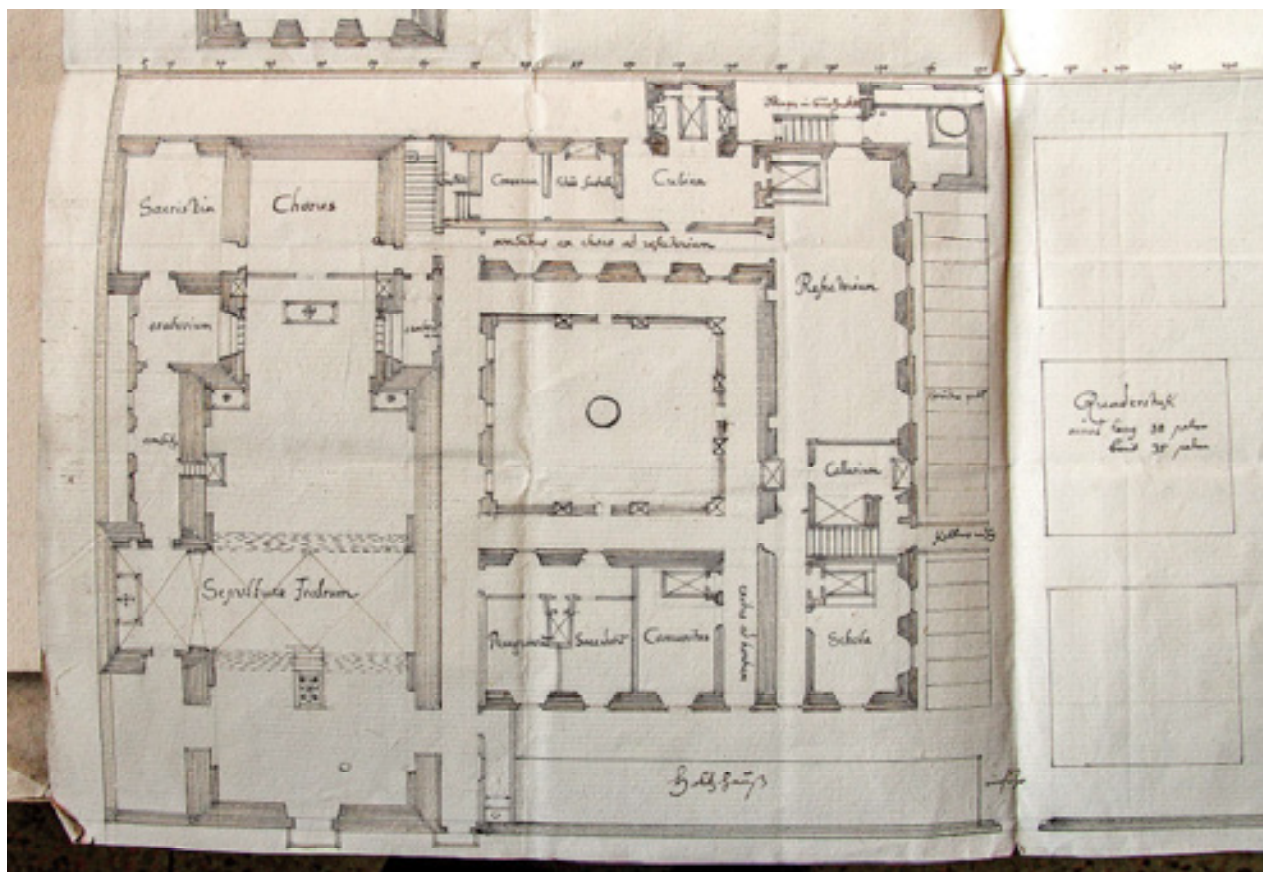
Obr 19. Jedna ze tří skic nové kuchyně a schodiště do velkého sklepa pod refektářem, 1914, autor: Kamill.  
Zdroj: SOA v Litoměřicích, fond Kapucíni Žatec, karton 9

ním, jak by tomu nasvědčovaly nálezné situace vykreslující v půdorysu přibližně čtvercový zářez do zdiva odpovídající později vytrženému ostění. Opatření otvoru ostěním by odpovídalo i jeho důležitosti, neboť hned dvakrát je zmiňován v legendě k nedochovanému původnímu plánu. Poprvé je uveden při popisu hlavního vchodu pod písmenem „G“ (míněná západní portál vstupní chodby P01), „...ze kterého je přímo přes celý ambit vidět k onomu vchodu, kterým se jde z refektáře k chóru.“ Podruhé je vchod popsán pod písmenem „Q“ následovně: Vchod, kterým se přichází ke schodům, vpravo k refektáři, vlevo ke škole a zahradě; přímo je vidět ke vchodu. Pro další interpretaci místností je důležitý následný popis v legendě až k refektáři. Písmenu „R“ náleží „Vchod do zahrady“, pod písmenem „S“ je vedena „Škola“, dále následuje „Kuchyně pod schody dormitáře, z níž je zahřívána škola a mohou tu být velice pohodlně uschována dřeva pro školu“ pod písmenem „T“, „Schody k dormitáři a vchod k refektáři“ pod písmenem „V“ a „Místnost pro sklepníka“ pod písmenem „X“. Z legendy tedy vyplývá, že v severní části křídla byla místnost pro sklepníka, kterou můžeme zcela jistě lokalizovat na jihu při schodišti do sklepa, sloužící zároveň jako spižirna vybavená v okenním

otvoru vodní nádržkou,<sup>28</sup> a v severní části pak lokalizujeme školu. To je obvyklá sestava doložená prakticky u všech kapucínských klášterů. V drtivé většině příkladů se však jedná o sestavu trojice místností, z níž je dvojice vytápěná společnými kamny jako u cel poutníků. Uvedený popis však třetí místnost výslovně nezmiňuje a je tedy nanejvýš pravděpodobné, že po severní straně místnosti pro sklepníka byla již pouze jediná větší místnost školy. Popis ale navíc jmenuje ještě schody do dormitáře s kuchyňkou pod nimi, které byly v době zpracování stavebněhistorického průzkumu rekonstruovány až na konci křídla, vedoucí za školu. Na základě nově zjištěných analogií z Olomouce a Svídnice (viz obr. 20) je však možné tento závěr přehodnotit a schodiště s kuchyňkou situovat mezi celou sklepníka a školu, jak to odpovídá i chronologickému výčtu v popisu legendy. Škola pak byla od východu a severu osvětlována trojicí okenních otvorů, které jsou ještě zaznamenány na plánu přestavby křídla z roku 1888, kde je zachycena i poloha komínového tělesa určující pravděpodobné umístění otopného tělesa kuchyňky (viz obr. 16). Vchod do zahrady se nutně musel nacházet na severní straně chodby, tedy po levé straně vstupu do chodby, jak je uváděno v legendě.

<sup>28</sup> Ta sice také zanikla, ovšem jedná se o zcela nedílnou součást této místnosti, která je značena na plánech všech klášterů.





Obr 20. Nedatovaný plán půdorysu přízemí kláštera ve Svídnici. Zdroj: NA Praha, Kapucíni – provinciálát a konvent, karton 461

Celý půdorys refektáře byl od počátku podsklepený a sklep byl zcela jistě přístupný od severu schodištěm z cely sklepníka. Další schodiště bylo situováno na jihu, jestli zde bylo od počátku, nevíme, neboť se nedochovalo.<sup>29</sup> Propojení sklepa přímo s exteriérem při zahradě by však bylo velmi výhodné.

První patro prošlo stejně jako křídlo západní radikální přestavbou na konci 19. století, respektive úpravou malých nepohodlných cel na stávající cely větší a vytápěné. Nicméně v souladu se západním křídlem i zde byly ponechány na nádvorní straně původní okenní otvory cel, které nebylo nutné zvětšovat, neboť zde byla zřízena chodba. Zdá se však, že ani okenní otvory východních cel nebyly rušeny a zachovaly se v rozsahu dnešních místností 114 až 117, pouze v upraveném stavu, jak to naznačují přímé špalety jejich okenních nik a plán přestavby křídla z roku 1888 (viz obr. 16).<sup>30</sup> Zazděn byl pouze okenní otvor osvětlující jižní chodbu a okenní otvor jihovýchodní cely byl posunut již-

ním směrem. Sedm okenních otvorů (zcela severozápadní proměněn na uzavíratelnou niku) nám indikuje celkem 14 cel souměrně rozmístěných podél středové chodby. Budeme-li počítat přepokládané symetrické rozmístění cel, pak nám vychází, že cely měly půdorysný rozměr čtverce asi o straně 2,3 m. Na severním konci chodba pokračovala až k severní stěně a křížila se s chodbou navazující na vstup z křídla severního. Křížení pak vytvořilo prostor pro další dvě mnišské cely v severovýchodním a severozápadním koutě křídla. Tento stav zachycuje plán z roku 1888, kde je zakreslena i poloha okenních otvorů cel a chodeb. Stejná situace křížení chodeb jako na severní straně byla aplikována i na jižní konci křídla, s tím rozdílem, že jižní dvojice cel byly obdélné, téměř dvojnásobně velké než cely mnichů. Cely v jihovýchodním koutě (dnes místnost č. 111) byla s největší pravděpodobností určena pro kvardiána, tedy představeného kláštera,<sup>31</sup> druhá z cel byla pravděpodobně funkčně spojena s jižním křídlem a bude jí tak

<sup>29</sup> O jeho existenci se dozvídáme až při stavebních úpravách v roce 1914 a z popisu je zřejmé, že se jednalo o přímý vstup z exteriéru. Petr MACEK – Pavel ZAHRADNÍK, *Žatec, kapucínský klášter*, s. 35. Schodiště bylo zřejmě kryté a vystupující z půdorysu jižního křídla, jak to naznačuje drobný výstupek z půdorysu zachycený na mapách stabilního katastru z roku 1843 (viz obr. 2).

<sup>30</sup> Archiv Stavebního a vyvlastňovacího úřadu města Žatec, složka k čp. 299. Z plánu je zřejmé, že již v minulosti došlo ke sloučení některých dvojic cel do jedné větší. Stalo se tak zřejmě v roce 1832, kdy měly být zvětšovány cely nad letním refektářem. Petr MACEK – Pavel ZAHRADNÍK, *Žatec, kapucínský klášter*, s. 23.

<sup>31</sup> Obdobně větší obdélné cely při mnišských celách nalezneme prakticky ve všech kláštřech, přičemž celu označenou k tomuto účelu nacházíme jen u nerealizovaného plánu kláštera v Rumburku a Bruntále.

věnována pozornost až při jeho popisu. V přípisu pod legendou k nedochovanému plánu je uveden celkový počet 25 mnišských cel, což odpovídá rekonstruované situaci, neboť z dosud jmenovaných cel je nutné odečíst prostor, kde bylo umístěno schodiště z přízemí,<sup>32</sup> a do celkového počtu rovněž není započítávána cela kvardiána ani jiné specializované cely jižního křídla. Stropy byly s největší pravděpodobností shodné s konstrukcí patra západního křídla, jak to naznačuje viditelná malá část šedomodře malovaného trámu na jižním konci chodby 112 v místě narušeného podhledu. Shodná konstrukce byla zjištěna i v přízemí v rámci stavebních úprav v roce 2021, kdy byly sejmuty mladší podlahové vrstvy, které byly kladeny na někdejší pohledový trámový strop přízemí, shodný se zaniklou konstrukcí přízemí západního křídla. Ve fošnách záklopu byly zjištěny vyříznuté přibližně čtvercové otvory o straně pohybující se mezi 18–22 cm.<sup>33</sup> Jelikož se cely nacházely nad vytápěnými místnostmi refektáře a školy, lze se domnívat, že těmito otvory mohly být temperovány jinak nevytápěné cely. Na půdorysu jihlavského kláštera se lze dokonce setkat se zákresy takovýchto otvorů, a to opět nad vytápěnými místnostmi přízemí. Předpokládat tak lze alespoň část temperovaných cel i západního křídla nad vytápěnými místnostmi přízemí.

### Jižní křídlo

Poměrně ucelenou představu si můžeme udělat i o podobě jižního křídla, které mělo opět vyčleněnou chodbu na straně rajskeho dvora a šestici místností na jihu. Chodba (v legendě pod písmenem „a“, dnes místnost P15) propojovala na východě refektář, rajskeho dvůr na severu a na jihu dvou-ramenné schodiště, které vedlo do prvního patra. Takovéto řešení bývá nejčastější, variantně však mohla být chodba protažena až k západnímu konci křídla (spojena s dnešní klenutou chodbou P27), jak by mohl naznačovat popis legendy k písmenu „a“, který uvádí, že onen skrytý ambit směřoval mimo jiné ke vchodu, ale také analogický příklad z Chrudimi. Na rumburském plánu je vedle severního vstupu ze dvora zachycen i okenní otvor, který v Žatci indikuje v omítce se prokreslující segmentový záklenek. Jeho poměrně nízká poloha a velká šíře jsou však pro okenní otvor nezvyklé a nabízí se tak možnost otvoru interpretovat jako výdejní okno pro jídlo z přilehlé kuchyně, která zaujala východní konec křídla (v legendě označena písmenem „Z“, dnes místnosti P16 a P17). Kuchyně je vždy opatřena rozměrným otopným tělesem s komínem, které je nejčastěji jako rizalit vysunuto z dispozice ven a nacházelo se

v prostoru místnosti P20. V analogických případech bývá vlastní topeniště prosvětlováno dvojicí bočních okenních otvorů a po stranách tohoto tělesa je do kuchyně umístěn vstupní a okenní otvor. Bylo tomu tak i v Žatci a jeden z těchto otvorů lze ztotožnit s částečně pozměněným otvorem mezi místnostmi P16 a P18. Otvor po východní straně je pak zaznamenán na skice k přestavbě kuchyně z roku 1914, na které je zaznamenána i východní špaleta západního otvoru (viz obr. 19).<sup>34</sup> Z kuchyně bylo také obsluhováno otopné zařízení v refektáři, po jehož severní straně lze očekávat výdejní okénko na pokrmy v kuchyni připravené. Z následující čtveřice místností byla západní dvojice opatřena plnými valenými klenbami a všechny byly osvětlovány jedním okenním otvorem od jihu (viz obr. 5-A). Tyto otvory byly v mladším období značně pozměněny, patrně s výjimkou okenního otvoru osvětlujícího prostor pod schody.

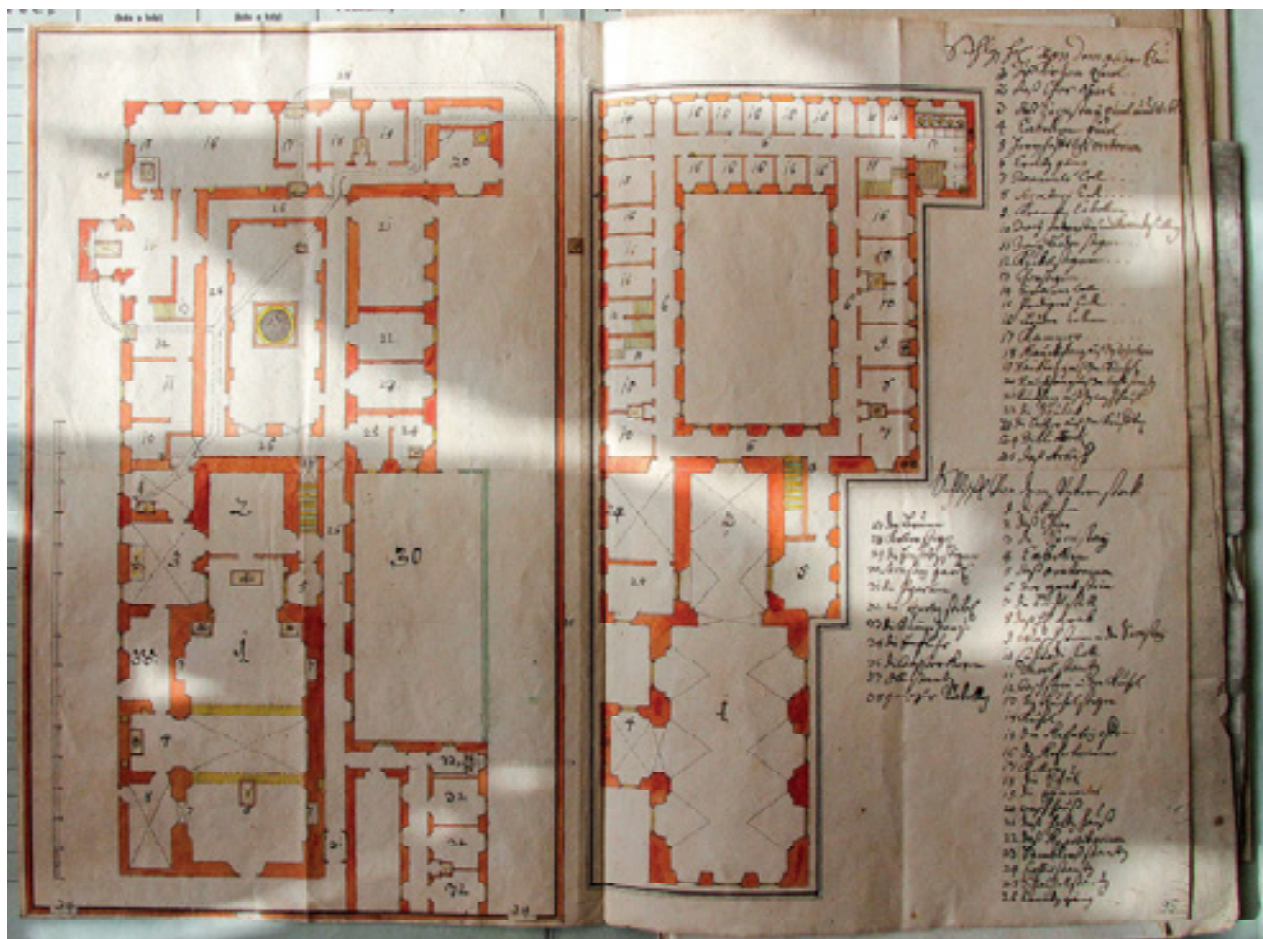
Budeme-li chtít jmenovaným místnostem přiřadit konkrétní využití, musíme nyní připustit, že od tohoto momentu autor legendy porušil označování místností po směru hodinových ručiček, které po kuchyni následují pod písmeny „a–g“. Pod písmenem „a“ se skrývá již zmíněná severní chodba, jejíž celý popis zní „skrytý ambit z refektáře ke kuchyni, ke komunitas, ke vchodu a k domu na dříví“. Následuje komunitas pod písmenem „b“, dům na dříví pod písmenem „c“, umývárna pod písmenem „d“. Dále pod písmenem „e“ je uváděna custodia, nad kterou může být pohodlně zřízena knihovna, pod písmenem „f“ conserva a pod písmenem „g“ místnost k mytí s kamenem. Jak bude ukázáno níže není výčet místností nahodilý, ale postupuje od konce chodby „a“ zpět ke kuchyni. Toho se lze dopátrat ale až v případě, že při interpretaci budeme postupovat od místností, které umíme spolehlivě lokalizovat, až po ty, které lze určit méně jistě. Mezi ty jistě náleží umývárna, která se bezesporu nacházela v přízemí záchodového rizalitu a je vždy dobře rozeznatelná díky vydělené žumpě pod toaletami v patře a vyznačenou nádobou pro ohřev vody. Již z toho faktu je zřejmé, že legenda předchází systematické označení místností porušuje, neboť se v legendě nachází na třetím místě od chodby, byť se po směru hodinových ručiček nalézá v půdoryse až na posledním místě. Při dalším určení místností se pak můžeme opírat pouze o analogické příklady. Tak místnost pod písmenem „g“ můžeme označit za umývárnu a patrně též sklad nádobí. Takové prostory jsou logicky vždy umístěny v sousedství kuchyně a vyznačují se tím, že v nice okenního otvoru mají kreslenou značku pro umývadlo, které je v legendě žateckého kláštera označeno jako kámen.<sup>35</sup> V Žatci byla místnost umístěna až za schodištěm směřujícím do patra, pod jehož podestou se nacházela krát-

<sup>32</sup> Na schodiště zřejmě dále navazovalo schodiště do krovu, jehož zrušení je jmenované v rámci stavebních úprav křídla z roku 1888.

<sup>33</sup> Nález otvorů v roce 2021 zdokumentovali Mgr. Petr Hasil a Mgr. Veronika Chalupová.

<sup>34</sup> Archiv Stavebního a vyvlastňovacího úřadu města Žatec, složka k čp. 299.

<sup>35</sup> Na plánu bruntálského kláštera je místnost označena přímo jako „mycí kámen v kuchyni“ (viz or. 21 - označeno číslem 12). Na plánu třebešského kláštera je opatřena popiskou „Scutel“ a na svídnickém plánu „Stan Scutella“. „Stan“ lze po-



Obr 21. Půdorysný návrh přízemí a prvního patra nerealizovaného kláštera v Bruntále z roku 1730.

Zdroj: NA Praha, Kapucíni – provincialát a konvent, karton 461

ká chodbička dokuchyně a prostor pod stoupajícím rame- nem byl propojen s umývárnu. Takové řešení nacházíme například v Chrudimi, Horšovském Týně, Kolíně, Opočně apod. Ověřit tuto skutečnost však nelze, neboť místnost byla radikálně přestavěna v 50. letech 20. století na kotelnu, a to včetně spodní části jižního okenního otvoru, kde se lavabo mohlo nacházet. Stejně dobře jsou na dobových plánech rozeznatelné místnosti pod latinským názvem custodia, které prozradí vždy drobný čtvercový objekt v koutě.<sup>36</sup> V Kolíně a Opočně jsou takto identifikovatelné dvojice vedle sebe situovaných cel mající tyto čtvercové objekty zakresleny v koutě na protilehlé straně dělící zdi. Takovou situaci lze identifikovat i v Žatci u klenutých místností P29 a P30, majících na severním konci protilehlé zadržené drobné niky jako pozůstatek po jejich existenci. Místnosti lze interpretovat jako věžeňské cely s malým záchodem v koutě, který byl na-

pojen na společný odtokový kanál, jak je uvedeno v legendě pod písmenem „h“ a znázorněno například na plánu nerealizovaného kláštera v Bruntále (viz obr. 21 - označeno číslem 10). Mezi věžeňskými celami a umývárnu nádobí se v Žatci nachází ještě jedna místnost, což odpovídá analogickým situacím v Kolíně a Opočně a chronologii výčtu žatecké legendy. Blízkost kuchyně by pak mohla naznačovat, že se mohlo jednat nejspíše o spíž, na což může poukazovat i popis místnosti „Meelstantz“ na plánu návrhu bruntálského kláštera (viz obr. 21 - označeno číslem 11), který bychom mohli překládat jako sklad mouky.<sup>37</sup> V Rumburku, Třebíči a Svidnici je taková místnost označena příhodně jako Conserva.

Určení místností se tedy shoduje s výčtem legendy postupujícím ovšem od západu k východu a jmenujícím před umývárnu ještě dům na dříví a comunitas. Comunitas se sice často nachází při škole, avšak v Žatci tomu tak být

važovat za zkratku slova Stanzia, tedy místnost, a Scutella lze doslovně překládat jako šálek, miska, talíř. V obecné rovině lze tedy překládat jako místnost pro nádobí. Za pomoc s prepisem a překladem popisek plánů velice děkuji Mgr. Tomáši Brožovi a PhDr. Václavu Zemanovi Ph.D.

<sup>36</sup> V Rumburku a Třebíči jsou označeny zkratkou Cust., na bruntálském plánu pak jako Custodi Cell (viz obr. 21 - označeno číslem 10), či ve Svidnici jako Custodi. Ve stavebně historickém průzkumu z 80. let 20. století bylo slovo překládáno jako vrátnice, což významně znesnadnilo dříve navrhované interpretace. Nejednalo se však o chybný překlad, neboť custodia lze překládat jako strážit, ale též jako věznit. S ohledem na polohu místností a níže uváděný kontext je zřejmé, že se jedná o druhou variantu.

<sup>37</sup> Meel lze patrně pokládat za starší zápis současného Mehl, tedy mouka.

nemohlo, jak bylo prokázáno výše. Proto byl tento prostor odsunut do jižní místnosti západního křídla P33, což odpovídá i popisu, který ji jmenuje hned po chodbě, přes kterou byla přístupná. Shodnou situaci lze sledovat na plánu svídnického kláštera, v Třebíči a patrně též v Opočně. Místnost byla určena ke společnému setkávání mnichů, a byla tudíž vybavena i vytápěcím tělesem, které bychom mohli hledat v jihovýchodním koutě, v místě později upraveného komínového tělesa tak, aby do něj mohlo být přikládáno z přilehlé chodby, kde se zbytky příkladacího otvoru nacházejí. V neposlední řadě nám zbývá lokalizovat dům na dříví, pro nějž však již postrádáme v dochovaném půdorysu volný prostor. Lze se tak domnívat, že se jednalo o část objektu, která již zanikla a nebudeme snad daleko od pravdy, když ji budeme hledat po západní straně záchodového rizalitu, na nějž navazoval neznámý objekt zaznamenaný ještě na mapě stabilního katastru. Odpovídalo by to jak chronologii výčtu legendy, tak jeho rozměrům, neboť v analogických příkladech v Třebíči a Rumburku, které je označují jako Lignarium, se jedná o rozměrné prostory. Naznačuje to i popis k písmenu „i“ legendy, který označuje vchod do zahrady a k domu na dříví. Jedná se tedy o vstup na západním konci chodby jižního křídla do zahrady „L“, která byla z jihu ohraničena záchodovým rizalitem a na něj napojeným domem na dříví, od západu ohradní zdí, přístupovou chodbou od severu a západním křídlem.

Poslední částí, která je v legendě vedena pod písmenem „h“, je dvůr pro drůbež a kád na ryby, z níž je výtok skrze kanál k věžeňským celám přes stoku /cloacam/ komory vchodu až ven do kanálu, který byl nalezen venku na náměstí. Tento dvorek lze patrně hledat po jižní straně křídla a mohl být přístupný přes východní chodbu přízemí záchodového rizalitu, či přímo z kuchyně výše uvedeným vstupem po straně topeniště.

Prostor kuchyně a přilehlé chodby byl od počátku podsklepen, avšak přístup do sklepa není zcela zřejmý. Stávající schodiště S03 je až mladšího původu, výseč nad ním však nevyklučuje původní provedení a ani formáty cihel ve spodních patriích západní stěny schodiště. V úvahu by připadalo i propojení se sklepem S01, které je dnes provedeno pomocí mladšího otvoru, na jehož místě ale opět nelze vyloučit otvor starší.

Do patra vedlo z přízemí zmíněné dvouramenné schodiště a vyúsťovalo v podélné chodbě při nádvorní straně, která byla z této strany osvětlována čtveřicí okenních otvorů, v místě otvorů současných. Zdá se, že půdorysný rozvrh v patře náleží k těm nejzachovalejším, stabilizovaným již od samého počátku, a kopíruje s menšími změnami rozvrh stávajících místností. Potřeba jejich přestaveb totiž neby-

la zřejmě nikdy prioritou, neboť od samého počátku byly místnosti dostatečně velké a některé i vytápěné s chodbou při nádvorní straně. Po stranách schodiště se tak nacházely dvojice větších čtvercových místností vytápěných společnými kamny obsluhovanými z chodby. Ty lze téměř jistě ztotožnit s nemocničními pokoji, které jsou v přípisu pod legendou jmenované jako „4 nemocnice“. Nemocniční pokoje mohly být doprovázeny také kaplí pro nemocné (označené například na plánu kláštera v Olomouci, Opočně, Roudnici nad Labem, Mostě, kláštera v Praze na Hradčanech<sup>38</sup> a u sv. Josefa<sup>39</sup>), kterou bychom mohli situovat do prostor obdélné jihozápadní místnosti východního křídla. Ta totiž byla se sousedním nemocničním pokojem propojena dnes menším zazděným otvorem, kterým bylo možné nahlížet či naslouchat probíhající bohoslužbě, jak to vidíme i na plánech uvedených analogií (naslouchací otvor je výslovně vyznačen na plánu kláštera v Opočně). Vyloučit však definitivně nemůžeme ani jinou z možných alternativ, například celou pro provinciála nebo kazatele (příklad z Rumburku). Nemocniční pokoje mohly zřejmě, v případě jejich neobsazení či v případě potřeby, posloužit i jako vytápěné cely pro provinciála a jeho doprovod, respektive sekretáře, jak je to výslovně uvedeno na plánu kláštera v Rumburku a Bruntále (viz obr. 21 - označeno čísly 7 a 8). Po západní straně nemocničních pokojů na konci křídla následuje prostorná obdélná místnost osvětlovaná od jihu dvojicí okenních otvorů. Z popisu písmene „e“ a z přípisu pod legendou k nedochovanému plánu je zřejmé, že zde měla být zřízena knihovna, neboť se místnost nachází nad věžeňskými celami. Při realizaci ale patrně došlo ke změně, protože roku 1739 se dozvídáme, že klášterní knihovna „byla rozšířena o vrátnici, která byla vedle knihovny, a z knihovny byly dveře do vrátnice, kterou dělila od knihovny zeď; tato dělicí zeď byla odstraněna a okno vrátnice bylo rozšířeno, aby mělo stejný tvar jako druhé okno knihovny, a byl zazděn záchod v rohu, jenž vedl do záchodu dolní vrátnice. Teď má tedy naše knihovna dvě stejná okna a jeden vchod z dormitáře.“<sup>40</sup> Z popisu úprav tak vyplývá, že se původně jednalo o dvě místnosti, z nich jedna sloužila jako knihovna a druhá jako věžeňská cela, a zároveň potvrzuje v přízemí existenci věžeňské cely se záchody (srov. P29 a P30).<sup>41</sup>

Západní konec křídla odpovídající místnosti č. 103 byl vyhrazen pravoúhlému zalomení chodby, která byla osvětlována od jihu jedním okenním otvorem. V místě stávajícího vstupu do trojúhelného spojovacího krčku 126 lze předpokládat další okenní otvor osvětlující chodbu od západu. Zalomení chodby zde bylo potřebné z důvodu zpřístupnění záchodového rizalitu, který se nachází po západní straně

<sup>38</sup> NA Praha, f. Kapucíni – provinciálát a konvent (1364–1950), kt. 460.

<sup>39</sup> Tamtéž.

<sup>40</sup> Petr MACEK – Pavel ZAHRAVNÍK, *Žatec, kapucínský klášter*, s. 15. Vrátnici jsou jistě míněny věžeňské cely, které jsou patrně v originále označeny jako Custodi a stejně jako v legendě k nedochovanému plánu byly překládány jako vrátnice.

<sup>41</sup> Věžeňská cela v přízemí a v patře vedle knihovny byla plánována i na nerealizovaném plánu rumburského kláštera.

jižního křídla. V západní stěně místnosti č. 103 proto můžeme identifikovat dnes zazděný vstup, z jehož rozměrné niky náleží původnímu otvoru jeho severní špaleta.

### Záchodový rizalit

Záchodový rizalit byl v přízemí řešen jako dvoutrakt, který byl tvořen na východě severojižní chodbou (P37) a na západě mírně obdélnou místností lázní, využívanou též jako prádelna, označenou v legendě nedochovaného plánu pod písmenem „d“, jak bylo doloženo výše. Na jižní straně rizalitu byl zcela jistě vyčleněn úzký prostor žumpy o šířce odpovídající místnosti P39, která sloužila pro záchody umístěné v patře a byla vybírána patrně od západu obslužným, dnes zazděným otvorem. Prostor lázně byl osvětlován od západu jedním okenním otvorem, k původním otvorům s největší pravděpodobností náleží i severní okenní otvor místnosti P41. V lázních byla pochopitelně nepostradatelná teplá voda, která byla ohřívána v nádobě k tomu určené v severovýchodním koutu místnosti, dnes místnost P38, kde se v severním konci východní stěny nachází v zazdívce dochovaný příkladací otvor s navazujícím komínovým sopouchem. Přístup do lázní byl veden od východu z chodby, která byla otevřena minimálně vstupním otvorem na severní straně. Na jihu se dnes nachází v plně šíři otevřený mladší vstup, takže nelze s jistotou říci, jestli zde nějaký otvor původně byl, nicméně je to velmi pravděpodobné, jak by to naznačovala i existence dvou nik ve východní stěně. Nicméně nevyřešenou otázkou je, zdali nástup do chodby od severu byl veden pouze z nekrytého exteriéru, či mohl být propojení s chodbou P31 řešeno nějakou formou spojovacího krčku, jako je tomu dnes (P36).<sup>42</sup>

První patro záchodového rizalitu bylo již pohodlně spojeno s jižním křídlem pomocí východního vstupu ze zalomení chodby, jak bylo popsáno výše v rámci prvního patra jižního křídla. První patro bylo vyhrazeno záchodům,<sup>43</sup> které byly situovány při jižní stěně nad žumpou nacházející se v přízemí, což potvrzují i odsazené výběhy profilací stropních trámů a otisky po příčce. S instalací záchodů lze patrně spojit i dvojici cihlami vyplněných kapes v jižní zdi, do nichž mohly být vetknuty například trámký latrín. Vzájemně oddělené záchodové kóje byly vystavěny nad celou délkou žumpy, čímž ale zůstal volný prostor nad východní chodbou přízemí, kde se nachází pravouhlé odsazení jižní stěny. Zde se totiž nacházela drobná místnost o šíři ustoupení stěny a délce, kterou můžeme patrně předpokládat na úrovni cihelného vertikálního pásu východní stěny, který by mohl náležet zavázání severního úseku příčky. Správnost úvahy by potvrzoval východní okenní

otvor, který by se tak nacházel přesně v ose námi vymezené délky místnosti. Otvor však byl při mladších úpravách pozměněn, byl zvýšen záklenek, jak to dokládá situace při jeho patách a zřejmě i odstraněn parapet, který se původně nacházel o něco výš. Místnost, kterou můžeme pozorovat i na dobových plánech jiných klášterů, byla asi vyhrazena umývárně<sup>44</sup> a vstup do ní byl zřejmě ze severní strany. Záchody byly od jihu osvětlovány a odvětrávány minimálně dvojicí okenních otvorů, z nichž východní je shodný s jižním okenním otvorem místnosti 127 (opět ale původně s plným parapetem) a západní se jen částečně dochoval v cihelné zazdívce dvojice menších okenních otvorů, které byly prolomeny na jeho místě. Vyloučit však nelze, že mezi uvedenou dvojicí otvorů byl otevřen ještě jeden, který by se mezi ně pohodlně vešel. Za původní můžeme považovat i stávající severní dvojici okenních otvorů a severní niku západní stěny náležející menšímu okennímu otvoru, který se částečně propisuje na exteriéru.

### Severní křídlo

O zbylých součástech klášterního areálu toho již víme poměrně málo, neboť díky mladším přestavbám zcela zanikly, či byly zásadně přestavěny. Tak tomu je u severního křídla, které v zásadě nemohlo být jiného půdorysu a rozvržení, než je tomu dnes. V přízemí i patře představovalo v podstatě jen chodbu, která ale byla velmi důležitá z hlediska komunikačních vztahů, neboť propojovala východní křídlo se západním, přízemí s patrem a klášter s kostelem. Na severní stranu, do místa odsazení presbytáře a lodi klášterního kostela, byla v přízemí situována malá oratoř (P04) uváděná v legendě pod písmenem „M“ a místnost kudy se vcházelo do kostela a odkud byl nástup na schodiště do prvního patra (P05a) označená v legendě písmenem „O“. Pod písmenem „P“ je pak uváděn prostor pod schody sloužící pro uskladnění olejů (P05b), k jehož uzavření vůči chodbě však došlo až později, jak to dokládá východní cihelné zdivo přiložené na spáru. V přízemí si chodbu můžeme představit jako otevřenou arkádami či prolomenou okenními otvory, přičemž v ose mohl být otevřen i vstup do rajskeho dvora. To, že zde chodba opravdu byla, naznačuje severní vstup do stávajícího západního ramene ambitu, kde pod stávajícími patami segmentového záklenku můžeme pozorovat s největší pravděpodobností stopy po zavázání pat původního záklenku, který byl položen níže, než je tomu dnes. To ovšem také dokládá, že severozápadní pilíř je ještě původní součástí severního křídla, čemuž by ostatně nasvědčoval i shodný charakter zdiva jeho odhalené části. V úvahách můžeme postoupit ještě dále a teore-

<sup>42</sup> V původním návrhu rumburského kláštera měla být lázeň rovněž přístupná pouze z exteriéru a zdá se, že tomu tak bylo i ve Svídnici.

<sup>43</sup> Na dobových plánech kláštera v Mariánské, Olomouci, Opočně, Rumburku a jinde je místnost označována jako Camera.

<sup>44</sup> Na dobovém plánu kláštera v Mariánské je tento prostor označen jako Spülig, v Rumburku pak zkratkou Spul.

ticky označit za možné, že i ostatní pilíře severního křídla pocházejí z doby výstavby kláštera. Ty jsou totiž shodných proporcí a oproti zbylým pilířům stávajícího ambitu mají znatelně větší tloušťku.<sup>45</sup> Nemůžeme však vyloučit ani možnost, že větší tloušťka pilířů souvisí až s nutností větší únosnosti s ohledem na plánovanou výstavbu prvního a druhého patra na počátku 20. století. První patro ale jistě stálo již od počátku, jak to naznačuje výše rekonstruované zalomení střední chodby patra západního křídla a křížení chodeb východního křídla s navazujícími vstupními otvory. Zalomení chodeb by totiž v jiném případě zcela postrádalo smysl, navíc stávající vstupní otvor západního křídla nevykazuje známky druhotného proražení a jeho záklenek je i vyzděn z cihel formátu, který je doložen pro konstrukce prokazatelně náležející 17. století. Jak byla členěna nádvorní stěna prvního patra nevíme, nevíme ani, jak byl přesně řešen prostor v místě odsazení lodi a presbytáře klášterního kostela, který byl jistě vyhrazen minimálně malé oratoři, jak to dokládá široká nika s dvojicí okenních otvorů umožňující pohled do presbytáře klášterního kostela. Vyústění schodiště stoupajícího sem z přízemí bylo patrně již od počátku osvětlováno od severu okenním otvorem a na východě byl prostor propojen s východním křídlem v místě současného zazděného vstupu.

### Vstupní chodba

Případem kompletního odstranění původní součásti kláštera je vstupní chodba, která propojovala podél jižní strany lodi klášterního kostela veřejný prostor s klášteřem. Tato krytá chodba bezpochyby existovala a s největší pravděpodobností byla v roce 1898 bezezbytku nahrazena ve stejném půdorysu chodbou stávající (P01).<sup>46</sup> Pouze současný vstupní portál chodby je ještě barokního původu, a i když neznáme jeho původní umístění, můžeme jej alespoň s určitou mírou pravděpodobnosti považovat za součást starší chodby. Vstup je v legendě označen písmenem „G“. Jak původní chodba vypadala, nevíme, z analogických příkladů je zjevné, že se s největší pravděpodobností obracela do přílehlé zahrady plnou stěnou prolomenou pouze okenními otvory, nikoli arkádami a patrně i otvorem dveřním, jak to vidíme u mnoha jiných klášterů. Variantně lze za vstupem zvažovat někdy užívané zádveří.

### Ambit

V neposlední řadě je nutné se vyslovit k otázce existence ambitu, tedy křížové chodby, která na úrovni přízemí obí-

hala východní, jižní a západní křídlo. Přízemní křížové chodby jsou v analogických dobových plánech doložené a není tedy nutné pochybovat o jejich realizaci. Na dobových plánech kláštera v Mikulově, Mostě či Olomouci však ambity zakresleny nejsou. Není tomu tak ani v plánu rumburského kláštera určeném k realizaci, nakonec však vystavěn byl. Z toho vidíme, že ne vždy musel klášter mít nutné ambity projektovány, a tedy i v některých případech realizovány.<sup>47</sup> Ambity u kapucínů totiž neměly primárně komunikační úlohu, k tomu sloužily vnitřní chodby, ambity byly určeny k rozjímání. Jak již bylo naznačeno při rekonstrukci dispozice západního křídla lze si zde existenci ambitu jen obtížně představit, neboť se tu nacházela trojice rozměrných otvorů, které mezi svým záklenkem na exteriéru a parapetem okenních otvorů patra ponechávají jen nepatrný prostor pro realizaci střechy. Ambit si v takovém případě sice není nemožné představit například v podobě lehké dřevěné konstrukce, není však zmíněn ani v legendě k nedochovanému plánu.<sup>48</sup> V každém případě byl čtveřicí křídel vymezen uzavřený dvorní prostor rajskeho dvora, v jehož středu byla umístěna studna uváděná v legendě pod písmenem „I“.

### Stručné shrnutí následných stavebních proměn

V následujících dvou staletích byly prováděny stavební úpravy nevelkého rozsahu. Zásadnější práce poté započaly ve 30. letech 19. století a pokračovaly téměř nepřetržitě dalších bezmála 100 let, přičemž hlavní stavební aktivita se soustředila do konce 19. století a na počátek 20. století. Během těchto úprav a přestaveb došlo zejména k velké úpravě střeš a krovů, ke zrušení nepohodlných a nevytápěných malých cel v patře východního a západního křídla, k nové výstavbě vstupní chodby, ambitu, k výstavbě nového kuchyňského přístavku, kterému muselo ustoupit velké barokní topeniště, bylo vystavěno první a druhé půdní patro severního křídla. Další úpravy druhé poloviny 20. století byly již utilitárního charakteru, byla při nich vybudována zejména kotelna v jižním křídle s nově vystavěným uhelným skladem a spojovací krček mezi západním křídlem a záchodovým rizalitem.

### Závěr

Podrobné sledování stavebních proměn konventu a jeho původního vnitřního uspořádání bylo možné zejména vzhledem k odkryvu značného množství náleзовých si-

<sup>45</sup> Tyto rozdíly jsou zřetelné na dobových plánech kláštera ve Fulneku, Kyjově, Třebíči, Zákupech, Svidnici a na nerealizovaném plánu rumburského kláštera.

<sup>46</sup> Petr MACEK – Pavel ZAHRADNÍK, *Žatec, kapucínský klášter*, s. 33.

<sup>47</sup> Dalším pravděpodobným příkladem je klášter ve Vyškově a Fulneku, kde je ambit naznačen pouze jednoduchou čarou.

<sup>48</sup> V Třebíči a ve Svidnici lze jen teoreticky zvažovat dřevěnou konstrukci ambitu mimo chodby při kostele, a to na základě řídicí rozmístěných diagonálně překřížených obdélníků, které bychom mohli považovat za značku pro dřevěné sloupky.

tuací odhalených v rámci starších zásahů do stavby i následných stavebních úprav. Zevrubnou dokumentací a prohloubeným průzkumem byly zásadním způsobem rozšířeny poznatky o stavební podobě a proměnách objektu. Pokud by nebylo překročeno k takovému kroku, řada situací by v horším případě v průběhu stavebních zásahů nenávratně zanikla, a to bez řádné dokumentace, či v lepším případě by byly na delší dobu opět zakryty. Na tomto konkrétním případě tak lze názorně demonstrovat, jak důležité a nezbytné je stavbu v průběhu prací z hlediska stavební historie bedlivě sledovat a v praxi památkové péče takový postup vyžadovat. Nelze se totiž spokojit s vyhotovením „pouze“ standardního nedestruktivního stavebněhistorického průzkumu, neboť tento je ze své podstaty průzkumem základním (orientačním) a navíc bývá vyhotoven před započatím stavebních prací. Jeho zpracovatel tak obvykle nemá možnost nahlédnout do stavby hlouběji (pokud nejde o stavbu v havarijním stavu) anebo má takovou možnost velmi omezenou. Teprve sledování objektu při provádění stavebních prací s sebou přináší hlubší a podrobnější obraz o jeho stavební proměně. Na základě nově získaných poznatků a jejich vyhodnocením můžeme následně provést důslednou revizi závěrů vzešlých z předěšlých nedestruktivních průzkumů.

Dalším aspektem, na který studie poukazuje, je skutečnost, že i když stavební historik na základě veškerých poznatků správně vyhodnotí stavbu z hlediska geneze její hmotné substance, není zaručeno, že této porozuměl i z hlediska jejího fungování jako celistvého organismu (běžného života v ní odrážejícího se ve funkčním, prostorovém, ale i komunikačním uspořádání). Dokladem toho jsou i oba předchozí průzkumy stavby, kdy ani jeden se s tímto aspektem plně nevypořádal. To bylo nepochybně dáno i časovými možnostmi při jejich realizaci. Plné porozumění původního, ale i dále v čase se proměňujícího fungování žateckého kláštera kapucínů jakožto živého organismu tak umožnilo teprve detailní studium dostupných dobových plánů kapucínských klášterů, rozbor originálu legendy k nedochovanému plánu žateckého kláštera, ale i studium stavebněhistorických průzkumů jiných kapucínských klášterů.<sup>49</sup>

---

<sup>49</sup> Za pomoc při formulaci závěru děkuji Mgr. Miroslavu Novému.